



You have downloaded a document from
RE-BUŚ
repository of the University of Silesia in Katowice

Title: Składnia dawnych tekstów naukowych z zakresu nauk humanistycznych (na przykładzie artykułów językoznawczych i pedagogicznych) – wstępne rozpoznanie problemu

Author: Maria Zając

Citation style: Zając Maria. (2021). Składnia dawnych tekstów naukowych z zakresu nauk humanistycznych (na przykładzie artykułów językoznawczych i pedagogicznych) – wstępne rozpoznanie problemu. W: W. Wilczek (red.), "Bogactwo Polszczyzny w Świetle Jej Historii. T. 8" (S. 132-147). Katowice : Wydawnictwo Uniwersytetu Śląskiego



Uznanie autorstwa - Na tych samych warunkach - Licencja ta pozwala na kopiowanie, zmienianie, rozprowadzanie, przedstawianie i wykonywanie utworu tak długo, jak tylko na utwory zależne będzie udzielana taka sama licencja.



UNIwersYTET ŚLĄSKI
W KATOWICACH



Biblioteka
Uniwersytetu Śląskiego




Ministerstwo Nauki
i Szkolnictwa Wyższego

Składnia dawnych tekstów naukowych z zakresu nauk humanistycznych (na przykładzie artykułów językoznawczych i pedagogicznych) – wstępne rozpoznanie problemu

MARIA ZAJĄC

Uniwersytet Śląski w Katowicach

 <http://orcid.org/0000-0003-2097-2221>

Stan badań i cele pracy

Mimo że badania nad stylem naukowym wciąż zyskują na popularności (Biniewicz, Starzec, 1995: 397; Szczaus, 2015: 255), składnia, którą obok słownictwa uznaje się za jeden z najważniejszych czynników decydujących o specyfice publikacji o charakterze naukowym, nie doczekała się dotąd wielu opracowań¹. Dodatkowo prezentowane dotychczas prace niezwykle rzadko mają charakter badań diachronicznych, a większość z nich

¹ W 1995 roku Jerzy Biniewicz i Anna Starzec podkreślali, że „w ostatnich 15–20 latach obserwuje się wyraźny wzrost zainteresowania językoznawców tą odmianą funkcjonalną [naukową – dop. M.Z.]” (Biniewicz, Starzec, 1995: 397). Jak sygnalizuje Agnieszka Szczaus, „teksty należące do tej grupy [teksty naukowe – M.Z.] stały się przedmiotem analiz językoznawczych stosunkowo późno, bo właściwie większe zainteresowanie nimi nastąpiło dopiero w latach 70. XX wieku” (Szczaus, 2015: 255). Za najbardziej kompleksowe opracowanie poświęcone składni uznaje się pracę Stanisława Mikołajczaka (1990).

poświęcona jest tekstom z zakresu nauk matematyczno-przyrodniczych. Ponadto nadal brakuje syntetycznego opracowania na temat stylu naukowego w humanistyce. Analiza składniowa dawnych publikacji wciąż jest słabo obecna w badaniach o charakterze empirycznym. Podkreśla się, że obserwacje składniowe powinny dostarczać informacji o modelach zdań pojedynczych i złożonych, a najistotniejszy jest stopień nasycenia tekstów poszczególnymi modelami (Rudziński, 1996: 8). Takie badania należy uzupełnić, wskazując funkcje zastosowanych w danej publikacji struktur². Dlatego też niniejszy artykuł poświęcony jest składni tekstów naukowych z dwóch dziedzin nauk humanistycznych – językoznawstwa i pedagogiki³, z zastrzeżeniem, że prezentowane rozważania mają charakter propedeutyczny i nie rozstrzygają ostatecznie kwestii różnic składniowych między publikacjami z zakresu dyscyplin naukowych o różnym charakterze.

Kluczowe dla prezentowanego opracowania pozostaje stwierdzenie, że „istnieje wybór spośród możliwych systemowo modeli wypowiedzi i **wzorców syntaktycznych** [podkr. – M.Z.] odpowiedzialnych za składniową aranżację tekstu. Tam zaś, gdzie możliwy jest wybór, wolno mówić o stylistycznych aspektach danej kategorii” (Jędrzejko, 1993: 24). W opracowaniach poświęconych publikacjom naukowym wskazuje się względnie stały zestaw cech składniowych: rozbudowane wypowiedzenia złożone, wyraźna przewaga hipotaksy nad parataksą (uznawana za sygnał intelektualizacji tekstu) oraz powszechność tendencji do nomi-

² Sygnalizuje się, że dotąd w badaniach nad składnią zasadniczo pomijano wspomnianą sferę funkcjonalności poszczególnych struktur składniowych (Biniawicz, Starzec, 1995: 408).

³ Zdaje sobie sprawę z trwającej wciąż dyskusji o statusie pedagogiki (nauka społeczna/humanistyczna). Inspirację do niniejszego porównania stanowi wspomniany artykuł Agnieszki Szczaus, będący szczegółowym przeglądem prac poświęconych diachronicznym badaniom nad stylem naukowym (Szczaus, 2015). Badaczka podkreśla, że „dokonany przegląd prac badawczych pokazuje, że właściwie poza zainteresowaniem językoznawców pozostały specjalistyczne czasopisma oraz dawne teksty z zakresu pedagogiki i wojskowości (choć analizowali je historycy nauki, historycy prasy czy wojskowości)” (Szczaus, 2015: 257).

nalizacji (Biniewicz, Starzec, 1995: 408; Wilkoń, 2000: 64; Gajda, 1990: 88). Konsekwencję nominalizacji stanowią określone proporcje rzeczownika do czasownika w tekście. Odnotowuje się stosunkowo duży udział rzeczowników (ok. 40%) i przymiotników (ok. 20%) oraz niski udział czasowników (10%). Zaprezentowany repertuar cech stanowi punkt wyjścia badań ukształtowania składniowego dawnych tekstów o charakterze naukowym.

Analiza ma charakter statystyczno-interpretacyjny, a jej etapy przedstawiają się następująco:

- ustalenie relacji między zdaniami pojedynczymi i złożonymi;
- ustalenie stosunku hipotaksy do parataksy;
- wskazanie typów zdań stosowanych w danej publikacji i próba ustalenia ich funkcji;
- badania statystyczne (dotyczące ilości rzeczowników, czasowników i przymiotników)⁴;
- porównanie wyników badań nad analizowanymi tekstami (konstruowanie wniosków) (Zając, 2018)⁵.

Zweryfikowania wymagają następujące hipotezy badawcze:

1. Jednym z determinantów składniowego ukształtowania publikacji o charakterze naukowym jest czas jej powstania (etap rozwoju nauki i pracy nad metodologią badań).

2. Specyfika nauki (tu: pedagogika i językoznawstwo) wpływa znacząco na składniową aranżację tekstu.

⁴ Badania statystyczne przeprowadzono za pomocą aplikacji *Jasnopis* (stworzonej pod kierownictwem Włodzimierza Gruszczyńskiego). Wcześniej zweryfikowano, czy narzędzie informatyczne stworzone do analizy tekstów współczesnych okaże się przydatne przy badaniach fragmentów tekstów dawnych (fragmenty dwóch tekstów stanowiących materiał badawczy – pedagogicznego i językoznawczego – przebadano samodzielnie i przy użyciu aplikacji, a proporcje między częściami mowy istotnymi przy ocenie tendencji do nominalizacji okazały się bardzo zbliżone).

⁵ Zaprezentowaną metodę analizy składniowej stosowałam wcześniej przy badaniach innych tekstów z zakresu językoznawstwa, por. Zając, 2018.

Składnia dawnych tekstów naukowych z zakresu nauk humanistycznych (analiza materiału badawczego)

Materiał badawczy stanowi sześć dawnych tekstów naukowych (trzy pedagogiczne i trzy językoznawcze). Wybrano teksty dotyczące przedmiotu badań historii wychowania i historii języka polskiego. Uznano bowiem, za Stanisławem Gajdą, że zestawianie ze sobą kilku tekstów zdaje się zasadne przede wszystkim „wówczas, gdy [...] przedmiotem badań jest jedna grupa faktów występujących w tych samych [a przynajmniej podobnych – M.Z.] warunkach” (Gajda, 1978: 97). Przyjmuje się, że wiek XIX jest czasem, w którym nastąpiło określenie przedmiotu badań oraz metod badawczych (Milewski, 1975: 34–35). Pedagogika jako dyscyplina naukowa wyodrębniła się natomiast na przełomie XIX i XX wieku za sprawą niemieckich historyków. Sama historia wychowania uzyskała w Polsce status samodzielnej dyscypliny i stała się przedmiotem systematycznych wykładów w 1905 roku (pierwsza habilitacja – Antoni Karbowski) (Bartnicka, Szybiak, 2001: 20–21). Analizie poddano trzy publikacje z zakresu historii wychowania, kolejno: *Uwagi o wartości, naszym zjawstwie i badaniu ojczytych dziejów nauczania i wychowania* Antoniego Karbowskiego z 1919 roku, *Stosunek pedagogiki do historii wychowania* Bogdana Suchodolskiego z 1948 roku i *Rola historii wychowania w systemie nauk pedagogicznych* Stanisława Michalskiego z 1989 roku oraz trzy teksty językoznawcze: *Uwagi wstępne* Jana Baudouina de Courtenay z *Zarysu historii języka* z 1922 roku, *Zagadnienia i założenia historii języka polskiego* Zenona Klemensiewicza z 1956 roku oraz *O potrzebach historii języka polskiego* Stanisława Borawskiego z 1982 roku. Do prezentowanego opracowania ze środkowej partii każdego z badanych artykułów wyekscerpowano 30 zdań. Zastrzec należy przy tym, że teksty pedagogiczne są stosunkowo krótkie, w praktyce więc wybrany na potrzeby analizy ukształtowania składniowego fragment stanowi średnio od 30% do 45% całej publikacji. Nieco inaczej rzecz ma się z dłuższymi tekstami

językoznawczymi (najdłuższy z nich, autorstwa Z. Klemensiewicza, liczy sobie 53 strony). Dlatego też, żeby potwierdzić zasadność prowadzenia badań zakrojonych na taką skalę, początkowo ze wszystkich trzech analizowanych tekstów językoznawczych wyekscerpowano dwie próbki 30-zdaniowe, ale ich porównanie nie wykazało zasadniczych różnic (wahania na poziomie dwóch lub trzech zdań; proporcja między poszczególnymi typami zdań pozostała podobna).

Zgromadzone publikacje różnią się pod względem średniej długości zdania. Nie ma to jednak związku z czasem powstania tekstu. Wśród artykułów dotyczących historii wychowania najwięcej wyrazów w zdaniu ma ten opublikowany najwcześniej (średnio 30 wyrazów w zdaniu), a pośród językoznawczych tekst z lat pięćdziesiątych (tu również średnio 30 wyrazów w zdaniu). Szczegółowe dane zgromadzono w tabeli 1.

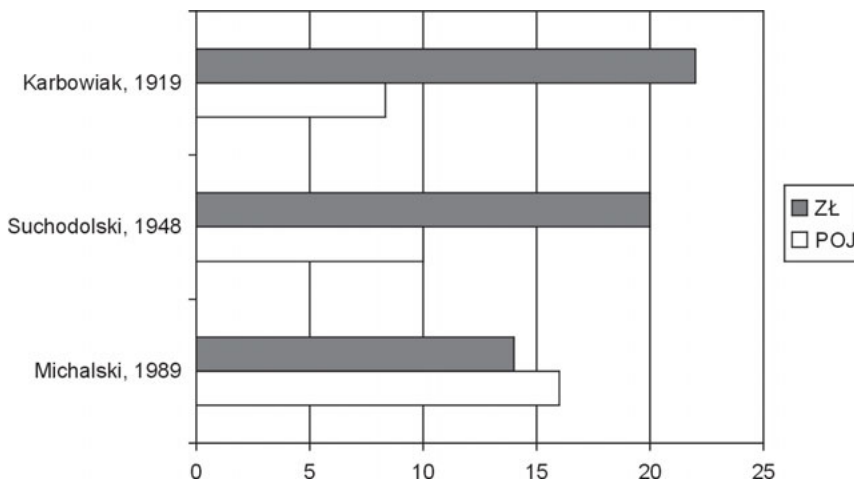
Tabela 1

Średnia długość zdania w analizowanych publikacjach

Teksty	Autor	Liczba wyrazów
Pedagogiczne	Karbowiak, 1919	30
	Suchodolski, 1948	21
	Michalski, 1989	23
Językoznawcze	Baudouin de Courtenay, 1922	24
	Klemensiewicz, 1956	30
	Borawski, 1982	19

Źródło: Opracowanie własne.

Jeśli chodzi o teksty z zakresu pedagogiki – dotyczące przedmiotu badań i roli historii wychowania – najistotniejsza zdaje się proporcja między zdaniami pojedynczymi (POJ) i złożonymi (ZŁ). Wyniki przeprowadzonej analizy zaprezentowano na wykresie 1.



Wykres 1. Zdania pojedyncze i złożone w publikacjach pedagogicznych

Źródło: Opracowanie własne.

W artykule opublikowanym najwcześniej zdania złożone wyraźnie dominują nad pojedynczymi (w stosunku procentowym: 73% do 27%), podobnie rzecz ma się w rozprawie opublikowanej prawie 30 lat później (67% do 33%). W najnowszym z poddanych badaniom tekstów odnotowano natomiast – niewielką, ale jednak – przewagę zdań pojedynczych nad zdaniami złożonymi (53% do 47%). Zdania pojedyncze służą głównie do oceny zastanego stanu rzeczy oraz pośredniego formułowania postulatów, dla przykładu: *Uczenie się poszczególnych treści bez ujmowania ich związków ze sobą w całość struktury jest jedynie pozorne* (Michalski, 1989: 130). Autor sygnalizuje w ten sposób, że w jego mniemaniu ujmowanie związków w całość uznać należy za niezbędne. We wcześniejszym tekście A. Karbowiaka wyraźniej ujawnia się postulatowy charakter zdań pojedynczych. Za przykład niech posłuży następujące zdanie:

Trzeba⁶ stworzyć osobną katedrę ojczyustych dziejów nauczania i wychowania, uwzględniającą w odpowiedni sposób obce dzieje pe-

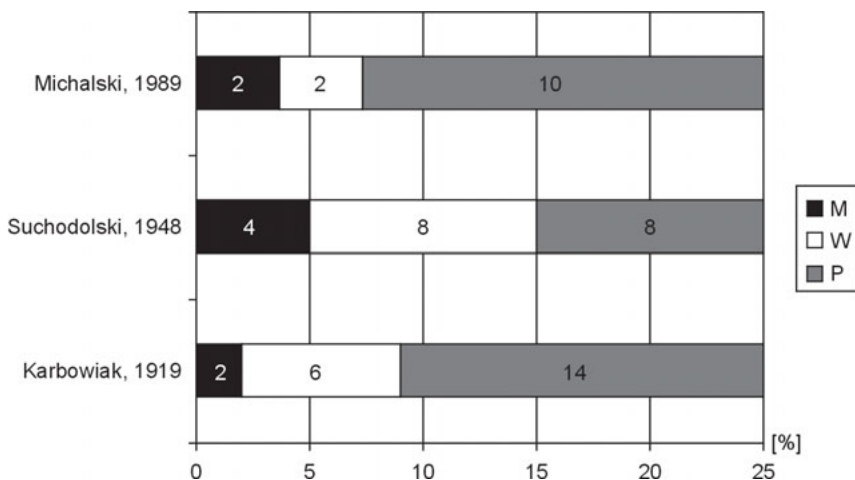
⁶ W cytatach zachowano pisownię oryginalną. Wyróżnienia pochodzą od autorki artykułu.

dagogiczne, uposażoną we wszystkie środki pomocnicze, a zwłaszcza w dostatnio zaopatrzoną bibliotekę.

Karbowiak, 1919: 476

Predykatyw *trzeba* wyraża tak zwaną słabszą konieczność. Stosowanie zdań pojedynczych ułatwia odbiorcy przyswajanie i rozumienie tekstu czytanego, stąd być może wybór takich struktur składniowych do opisu postulatów badawczych (Mikołajczak, 1990: 43).

Na wykresie 2 przedstawiono wyniki badań nad stosunkiem zdań podrzędnie złożonych (P) do zdań współrzędnie złożonych (W) w zgromadzonych tekstach poświęconych historii wychowania. Uwzględniono także struktury mieszane (M), to znaczy takie, w obrębie których niektóre zdania są względem siebie współrzędne, a inne pozostają w relacji nadrzędno-podrzędnej (Walczak, 1978: 134-135).



Wykres 2. Zdana złożone w publikacjach pedagogicznych

Źródło: Opracowanie własne.

Największą przewagę zdań podrzędnie złożonych (P) odnotowano w wypadku tekstu najnowszego (Michalski, 1989): 72% do 14%, przy niewielkim, bo 14-procentowym udziale struktur mie-

szanych (M). Przewagę hipotaksy nad parataksą interpretuje się jako wykładnik stopnia intelektualizacji tekstu. Z. Klemensiewicz stwierdził, że:

zespalandy wypowiedzi [tworzenie zdań złożonych – M.Z.] stawia autora wobec zadania nie tylko członkowania podstawy myślowej na wchodzące w jej skład stany rzeczy, ale też uchwycenia stosunków, które między tymi stanami rzeczy istnieją. Operacja wypowiedzeniowótwa wymaga tedy w tym wypadku większego wysiłku myślowego i większej sprawności w kształtowaniu materiału językowego.

Klemensiewicz, 1951: 122

W artykułach wcześniejszych proporcje między zdaniami złożonymi i pojedynczymi przedstawiają się nieco inaczej: na przykład w analizowanym fragmencie tekstu Suchodolskiego zdań podrzędnie złożonych jest tyle samo co zdań współrzędnych (po 40%, przy 20% struktur mieszanych). W każdej z poddanych analizie publikacjach przeważa inny typ zdania złożonego. W tekście A. Karbowiaka zdecydowanie dominują zdania okolicznikowe przyczyny, służące przede wszystkim argumentowaniu przyjęcia konkretnego stanowiska badawczego i postulowania określonych zmian, dla przykładu: *Do uniwersytetów polskich trzeba będzie dopiero wprowadzić wykłady dziejów wychowania i nauczania, bo ich tam dotąd nie było* (Karbownik, 1919: 476). W rozprawie B. Suchodolskiego najwięcej jest zdań okolicznikowych celu (5 zdań spośród wszystkich 8 zdań podrzędnie złożonych), służących przede wszystkim do wskazywania powinności historyka wychowania, dla przykładu: [Pedagog podejmuje działania – M.Z.], *aby z historii wychowania wydobyć tę całą prawidłowość [...]* (Suchodolski, 1948: 68). W artykule S. Michalskiego natomiast zdania okolicznikowe warunku (stanowiące 50% wszystkich zdań podrzędnych) służą uzasadnianiu potrzeby zajmowania się historią wychowania, podkreślania jej niebagatelnego znaczenia. Wśród zdań współrzędnych dominują zdania łączne (najczęściej bezspójnikowe), uznawane za te z najniższym natężeniem współczynnika intelektualnego. Przeprowadzone badania statystyczne potwierdziły powszechność

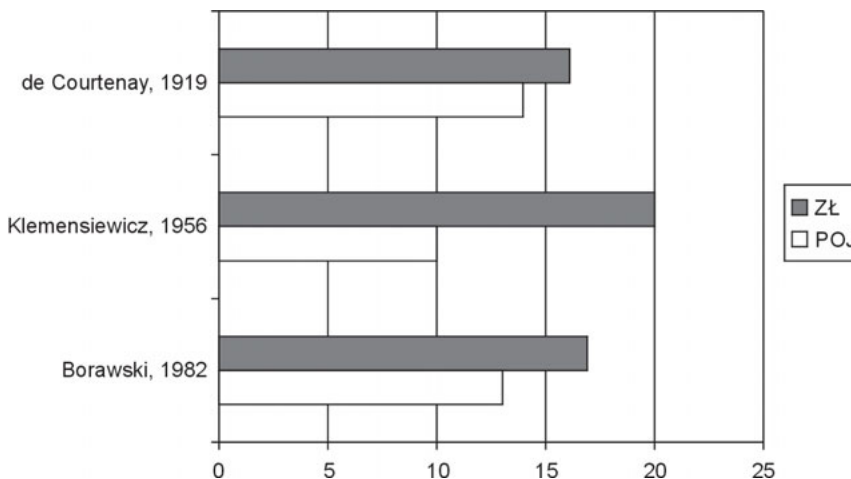
procesu nominalizacji we wszystkich analizowanych tekstach pedagogicznych – nie odnotowano zasadniczych odstępstw od modelowych proporcji, opisanych przez S. Gajdę. Wyniki zestawiono w tabeli 2.

Tabela 2
Wyniki badań statystycznych nad tekstami pedagogicznymi

Część mowy	Modelowe proporcje (według S. Gajdy, 1982) (%)	Karbowiak, 1919 (%)	Suchodolski, 1948 (%)	Michalski, 1989 (%)
Rzeczownik	40	36	37	41
Przymiotnik	20	23	17	22
Czasownik	10	10	14	8

Źródło: Opracowanie własne.

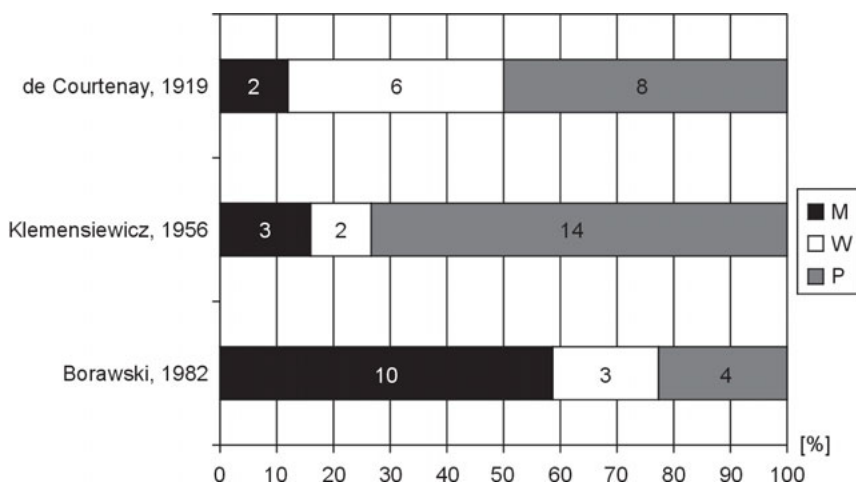
Inaczej prezentują się wyniki analizy składniowej tekstów językoznawczych. We wszystkich badanych artykułach przeważają zdania złożone – zmienne są jedynie proporcje między tymi dwoma typami wypowiedzi, co widać na wykresie 3.



Wykres 3. Zdania pojedyncze i złożone w publikacjach językoznawczych

Źródło: Opracowanie własne.

W najstarszym tekście przewaga jest minimalna: 14 zdań pojedynczych oraz 16 zdań złożonych (w tym 2 struktury mieszane). Najwyraźniej natomiast różnica rysuje się w artykule Z. Klemensiewicza (67% zdań złożonych i 33% zdań pojedynczych), co – jak już sygnalizowano – wskazuje na wysoki stopień intelektualizacji tekstu. Jeśli chodzi o stosunek hipotaksy i parataksy, we wszystkich artykułach poświęconych historii języka dominują zdania podrzędnie złożone. Znowu najwyraźniej dominacja ta ujawnia się w rozprawie Z. Klemensiewicza (por. wykres 4).



Wykres 4. Zdania złożone w publikacjach językoznawczych

Źródło: Opracowanie własne.

W wypadku tekstów językoznawczych wskazać należy jeszcze jedną tendencję. Gdy uszereguje się je chronologicznie, okazuje się, że w każdym kolejnym znajduje się więcej skomplikowanych struktur mieszanych. Jeśli zaś chodzi o typy zdań podrzędnych, w dwóch publikacjach dominują zdania przydawkowe (służące do opisu zastanej rzeczywistości, nierzadko wpływu różnych czynników na rozwój języka), por. dla przykładu: *Upowszechnia się on także w słowie żywym coraz szerszych kręgów ludzi, na których działa szkoła i książka, z czasem także teatr, prasa, radio* (Klemensiewicz,

1956: 112). W tekście S. Borawskiego podobną funkcję spełniają natomiast zdania dopełnieniowe, przykładowo: *Najogólniej rzecz ujmując można stwierdzić, że przyczyną braku zgody było przyjmowanie przez zwolenników poszczególnych tez wyłączości jedynej (a w każdym wypadku innej) techniki dowodzenia i rozstrzygania* (Borawski, 1982: 326).

W publikacjach poświęconych historii języka polskiego należy ponadto zwrócić uwagę na – zasadniczo niestosowane w tekstach pedagogicznych – zdania wynikowe (ze spójnikiem *więc*), uznawane za najwyższy stopień intelektualizacji w parataksie i sygnał skróconego wnioskowania: *Objektywnie tak zwani Słowianie czy też Prastłowianie byli przodkami lingwistycznymi czyli językowymi zarówno Polaków, jak i innych Słowian; język więc prastłowiański powinien być uważany za dawny język polski* (Baudouin de Courtenay, 1922: 12).

Jeśli chodzi o wyniki badań statystycznych, trzeba przede wszystkim podkreślić niski odsetek czasowników we wszystkich zgromadzonych publikacjach językoznawczych. Wyniki zestawiono w tabeli 3.

Tabela 3
Wyniki badań statystycznych nad tekstami językoznawczymi

Część mowy	Modelowe proporcje (według S. Gajdy, 1982) (%)	Baudouin de Courtenay, 1922 (%)	Klemensiewicz, 1956 (%)	Borawski, 1982 (%)
Rzeczownik	40	31	36	36
Przymiotnik	20	24	26	23
Czasownik	10	8	9	11

Źródło: Opracowanie własne.

Wnioski

W tabeli 4 porównano ze sobą wyniki analizy sześciu artykułów stanowiących materiał badawczy.

Tabela 4

Wyniki analizy zgromadzonych tekstów

Elementy poddane analizie	Teksty pedagogiczne	Teksty językoznawcze
Stosunek zdań pojedynczych do zdań złożonych	zasadniczo dominacja zdań złożonych (wyłącznie w tekście Michalskiego niewielka przewaga zdań pojedynczych)	przewaga zdań złożonych (wykładnik stopnia intelektualizacji tekstu)
Stosunek hipotaksy do parataksy	zasadniczo przewaga zdań podrzędnie złożonych (w tekście Suchodolskiego zdań podrzędnie złożonych tyle co współrzędnie złożonych)	dominacja zdań podrzędnie złożonych, tendencja do stosowania skomplikowanych struktur mieszanych (im tekst nowszy, tym ich więcej)
Typy zdań złożonych	hipotaksa: zdania okolicznikowe (przyczyny, celu oraz warunku)	hipotaksa: zdania przydawkowe i dopełnieniowe
	parataksa: zdania łączne (spójnikowe z <i>i</i> lub bezspójnikowe) – najniższe natężenie współczynnika intelektualnego, zasadniczy brak zdań wynikowych	parataksa: obecność zdań wynikowych (ze spójnikiem <i>więc</i>) – najwyższy stopień intelektualizacji
Nominalizacja	tak	tak

Źródło: Opracowanie własne.

Podkreślić należy przede wszystkim następujące różnice między tekstami językoznawczymi i pedagogicznymi:

1. W artykułach poświęconych historii wychowania stanowczo mniej wyraźnie zaznacza się przewaga zdań złożonych nad zdaniami pojedynczymi, co więcej, w najnowszym tekście pedagogicznym (Michalskiego z 1989 roku) zdania pojedyncze dominują nad złożonymi (53% zdań pojedynczych).

2. We wszystkich badanych tekstach językoznawczych hipotaksa przeważa nad parataksą, nieco inaczej proporcje te prezentują się w artykułach pedagogicznych (w tekście Suchodolskiego z 1948 roku zdań podrzędnie złożonych jest tyle samo co zdań współrzędnych). Dodatkowo w publikacjach poświęconych historii języka ujawnia się tendencja do stosowania skomplikowanych

struktur mieszanych (im tekst nowszy, tym ich więcej, u Borawskiego to 35% wszystkich zdań złożonych).

3. W tekstach językoznawczych zastosowano – niewykorzystywane w artykułach pedagogicznych – zdania współrzędnie złożone wynikowe, uznawane za najwyższy stopień intelektualizacji w parataksie. W tekstach poświęconych historii wychowania dominują natomiast zdania łączne, o najniższym natężeniu współczynnika intelektualnego.

Można więc mówić o większym skomplikowaniu składniowym artykułów językoznawczych. Przeprowadzone badania wykazały (co wymaga oczywiście potwierdzenia w analizach zakrojonych na szerszą skalę, a więc zgromadzenia i zbadania większej liczby publikacji ze wskazanego okresu, z zastosowaniem tej samej zaprezentowanej tu metodologii), że czas powstania danego artykułu niekoniecznie jest głównym determinantem różnic składniowych, czego potwierdzeniem może być choćby stosunkowo nowy tekst pedagogiczny z przewagą zdań pojedynczych. Na związki składniowe w publikacjach naukowych wpływać mogą także inne czynniki, m.in. styl poznawczy konkretnego naukowca, na który składają się kompetencja naukowa oraz sposób organizacji czynności intelektualnych (Gajda, 1993: 174). Nie bez znaczenia jest tutaj chęć wywarcia wpływu na odbiorcę tekstu, przekonania go do zaakceptowania prezentowanej koncepcji (Ostaszewska, 2001: 192). Nie można przy tym pominąć powszechnej we wszystkich tekstach tendencji do nominalizacji (proporcje między poszczególnymi częściami mowy zbliżone do modelowych), świadczącej o zaawansowaniu składniowym dawnych tekstów naukowych (sporym zróżnicowaniu stosowanych w ich obrębie struktur składniowych) i dużej kondensacji treści (Kaczmar-ska, 2008: 129–131).

Źródła i literatura

Źródła

- Baudouin de Courtenay J.N., 1922: *Uwagi wstępne*. W: Idem: *Zarys historii języka polskiego*. Warszawa, s. 4–21.
- Borawski S., 1982: *O potrzebach historii języka polskiego*. „Poradnik Językowy”, z. 5, s. 343–347.
- Karbowiak A., 1919: *Uwagi o wartości, naszym znawstwie i badaniu ojczy-
stych dziejów nauczania i wychowania*. „Nauka Polska”, T. 2. Warszawa,
s. 473–479.
- Klemensiewicz Z., 1956: *Zagadnienia i założenia historii języka polskiego*. „Pamiętnik Literacki”, z. 3, s. 86–137.
- Michalski S., 1989: *Rola historii wychowania w systemie nauk pedagogicz-
nych*. „Rozprawy z Dziejów Oświaty”, T. 32, s. 125–139.
- Suchodolski B., 1948: *Stosunek pedagogiki do historii wychowania*. „Pa-
miętnik VII Zjazdu Historyków Polskich we Wrocławiu”, T. 2, z. 1.
Warszawa, s. 67–70.

Literatura

- Bartnicka K., Szybiak I., 2001: *Zarys historii wychowania*. Warszawa.
- Biniewicz J., Starzec A., 1995: *Styl naukowy*. W: *Przewodnik po stylis-
tyce*. Red. S. Gajda. Opole, s. 397–410.
- Furdal A., 1973: *Klasyfikacja odmian współczesnego języka polskiego*. Wroc-
ław.
- Gajda S., 1978: *Funkcjonowanie leksyki we współczesnym polskim tekście
naukowym*. W: *Z zagadnień słownictwa współczesnego języka polskiego*.
Red. M. Szymczak. Wrocław, s. 97–115.
- Gajda S., 1982: *Podstawy badań stylistycznych nad językiem naukowym*.
Warszawa.
- Gajda S., 1990: *Współczesna polszczyzna naukowa: język czy żargon?* Ka-
towie.
- Gajda S., 1993: *Styl naukowy*. W: *Encyklopedia kultury polskiej*. T. 2. *Współ-
czesny język polski*. Red. J. Bartmiński. Wrocław, s. 173–189.

- Jędrzejko E., 1993: *Stylistyczne aspekty nominalizacji jako teoretyczny problem w badaniach nad tekstem*. W: *Język artystyczny*. T. 1. Red. A. Wilkoń, B. Witosz. Katowice, s. 24–35.
- Kaczmarek E., 2008: *Funkcja stylistyczna konstrukcji z nominalizacjami w języku polskim i czeskim*. „*Studia Germanica Gedanensia*”, nr 17, s. 129–136.
- Klemensiewicz Z., 1951: *Problematyka składniowej interpretacji stylu*. „*Pamiętnik Literacki*”, nr 1, s. 102–157.
- Lewicki A.M., 1993: *Językoznawstwo polskie w XX wieku*. W: *Encyklopedia kultury polskiej*. T. 2. *Współczesny język polski*. Red. J. Bartmiński. Wrocław, s. 589–624.
- Malinowska E., Nocoń J., Żydek-Bednarczyk U., 2013: *Styl współczesnej polszczyzny: przewodnik po stylistyce polskiej*. Kraków.
- Mikołajczak S., 1990: *Składnia tekstów naukowych. Dyscypliny humanistyczne*. Poznań.
- Milewski T., 1975: *Językoznawstwo*. Warszawa.
- Ostaszewska D., 2001: *Relacje nadawczo-odbiorcze w tekście naukowym (perspektywa historyczna)*. W: *Stylistyka a pragmatyka*. Red. B. Witosz. Katowice, s. 191–200.
- Rudziński G., 1996: *O potrzebie prowadzenia językoznawczych badań tekstów naukowych*. „*Acta Universitatis Lodzianensis*”, T. 6, s. 5–11.
- Skubalanka T., 1984: *Historyczna stylistyka języka polskiego*. Przekroje. Wrocław.
- Szczaus A., 2015: *Teksty naukowe i techniczne doby średniopolskiej jako źródło badań historycznojęzykowych*. „*Poznańskie Studia Polonistyczne. Seria Językoznawcza*”, T. 22 (42), z. 1, s. 253–268.
- Walczak G., 1978: *Z pogranicza parataksy i hipotaksy*. W: *Studia nad składnią polszczyzny mówionej*. Red. T. Skubalanka. Wrocław, s. 127–135.
- Wilkoń A., 2000: *Typologia odmian językowych współczesnej polszczyzny*. Katowice.
- Zajac M., 2018: *Wstęp do badań składniowych dawnych tekstów naukowych z zakresu językoznawstwa – metodologia badań i problemy badawcze*. W: *W kręgu dawnej polszczyzny V*. Red. M. Mączyński, E. Horyń, E. Zmuda. Kraków, s. 161–175.

Maria Zając

The syntax of twentieth-century texts in the field of humanities
(on the example of linguistic and pedagogical publications) –
preliminary diagnosis

S u m m a r y

This article endeavours to describe the syntactic system of the old academic publications in the field of linguistics and pedagogy (from 20th century). The research material is constituted by six texts issued in different periods of the development of selected disciplines. In this article it is assumed that the time of texts creation and the specificity of scientific discipline have an impact on the syntactic system. Basing on the analysis of the research material, the author has verified the hypotheses. The following elements have been analysed: relation between simple sentences and compound sentences and parataxis and hypotaxis. The author has also established the functions which are performed by given sentences that are used in early linguistic and pedagogical publications.

Key words: stylistics, academic style, features of style, syntax

Мария Зайонц

Синтаксис древних научных текстов в области гуманитарных наук
(на примере лингвистических и педагогических статей) –
предварительное рассмотрение вопроса

Резюме

Предлагаемая статья представляет собой попытку охарактеризовать синтаксическую систему древних научных текстов в области языкознания и педагогики. Исследовательский материал составляет шесть текстов, опубликованных на разных этапах развития данных наук. Принято, что на синтаксис научных публикаций влияет время их написания, а также специфика данной научной дисциплины. Предварительная проверка этих гипотез проводилась на основании результатов анализа собранных текстов (изучалось, например, соотношение простых предложений к сложным, а также гипотаксиса к паратаксису). Были также указаны функции наиболее часто используемых типов предложений.

Ключевые слова: стилистика, научный стиль, синтаксис