



## **Yritysten työeläkemaksut vuonna 2020**

MEERI KESÄLÄ  
HENNA IIRE  
SAARA HURMERINTA



ELÄKETURVAKESKUKSEN TILASTOJA 12/2021

## **Yritysten työeläkemaksut vuonna 2020**

MEERI KESÄLÄ  
HENNA IIRE  
SAARA HURMERINTA

**Eläketurvakeskus**

00065 ELÄKETURVAKESKUS

Puhelin: 029 411 20

Sähköposti: etunimi.sukunimi@etk.fi

**Pensionsskyddscentralen**

00065 PENSIONSSKYDDSCENTRALEN

Telefon: 029 411 20

E-post: fornamn.efternamn@etk.fi

**Finnish Centre for Pensions**

FI-00065 ELÄKETURVAKESKUS, FINLAND

Phone: +358 29 411 20

E-mail: firstname.surname@etk.fi

Helsinki 2021

ISSN 2343-3558 (verkojulkaisu)

## LUKIJALLE

Tämä julkaisu sisältää tilastotietoja yritysten maksamista työntekijän eläkelain (TyEL) mukaisista lopullisista vakuutusmaksuista vuonna 2020. Maksuihin sisältyy myös työntekijöiden osuus. Tilaston sisältämät lopulliset vakuutusmaksutiedot on luokiteltu yrityksen koon ja toimialan mukaan. Tilastossa on myös tietoja yritysten ja työntekijöiden lukumääristä, eläkemaksuihin sisältyvistä työkyvyttömyyseläkevakuutusmaksuista sekä työnantajien vakuutusten jakautumisesta joko saman eläkelaitoksen sisällä tai useampaan eläkelaitokseen. Lisäksi julkaisussa on esitetty tilastotietoja palkkasumman, vakuutusmaksutulon ja vakuutusten jakautumisesta vakuutuksen koon mukaan vuosina 2008–2020.

Tilasto yritysten työeläkemaksuista julkaistaan vuosittain. Se julkaistiin ensimmäisen kerran vuodelta 1992. Vuonna 2007 tilasto muuttui vuoden 2005 alusta voimaan tulleen eläkeuudistuksen seurauksena. Vuoden 2008 tilastosta alkaen otettiin käyttöön uudet toimialaluokat. Toimialojen määrä on suuri, joten taittoteknisistä syistä toimialojen alaluokat, joissa työnantajien lukumäärä on alle seitsemänkymmentä, on jätetty pois julkaisusta. Vuoden 2011 tilastossa palkkasummarajat muutettiin vastaamaan TyEL-laskuperusteissa määrättyjä palkkasumman maksuluokkatekniikkaan liittyviä rajoja. Sen jälkeen tilastossa käytössä olevat palkkasummarajat korotetaan vuosittain palkkakertoimella. Työttömyyseläkemaksujen tilastointi lopetettiin vuoden 2012 tilaston jälkeen. Vuodesta 2016 alkaen tilastoon lisättiin uutena taulukkoon työkyvyttömyysriskin jakautuminen toimialoittain ja 2019 tätä tietokokonaisuutta laajennettiin tiedoilla toimialakohtaisen palkkasumman jakautumisesta maksuluokkamallin mukaisiin luokkiin.

Yritysten työeläkemaksut -tilaston taulukot on julkaistu Eläketurvakeskuksen tilastotietokannassa <https://tilastot.etk.fi/tyoelakkeiden-rahoitus/yritysten-tyoelakemaksut>. Julkaisussa esitettyjen tilastotietojen lisäksi tilastotietokannasta saa yksityiskohtaisempia tietoja muun muassa palkkasummasta ja vakuutettujen lukumäärästä toimialakohtaisesti. Tilastotietokannasta löytyvät työeläkeyhtiöiden maksuluokkia koskevat tiedot vuodesta 2019 alkaen ja muut tiedot vuodesta 2008 alkaen.

Tilaston sisällöstä vastaavat matemaatikot Meeri Kesälä ja Henna Iire sekä ohjelmistosuunnittelija Saara Hurmerinta.

Helsingissä lokakuussa 2021

Eläketurvakeskus



# SISÄLTÖ

<b>1 Tilaston lähtötiedoista ja sisällöstä</b> .....	9
<b>2 Vahvistettu työeläkeyhtiöiden vakuutusmaksutaso 2020</b> .....	11
2.1 Sopimustyönantajien TyEL-vakuutusmaksut .....	11
2.2 Tilapäisten työnantajien TyEL-vakuutusmaksu .....	12
<b>3 Toteutuneet vakuutusmaksut</b> .....	12
<b>4 Työnantajien vakuutusten jakautuminen</b> .....	16
<b>5 Työnantajien maksuluokkamaksun jakautuminen</b> .....	16
<b>6 Palkkasumman, maksutulon ja vakuutusten jakautuminen</b> .....	18
<b>7 Tilastossa käytetyt tunnusluvut</b> .....	19
<b>8 Tilastossa käytetyt symbolit</b> .....	19

## TAULUKKOLUETTELO

1	Työnantajien lukumäärä toimialan ja palkkasumman mukaan vuonna 2020 .....	22
2	Vakuutusmaksuprosentit toimialan ja maksun perusteena olevan palkkasumman mukaan vuonna 2020 .....	25
3	Työnantajien prosentuaalinen jakauma maksuprosentin poikkeaman mukaan sekä painotettu vakuutusmaksuprosentti ja maksuprosentin keskipoikkeama toimialoittain vuonna 2020 .....	28
4	Työnantajien prosentuaalinen jakauma työkyvyttömyysmaksuprosentin poikkeaman mukaan sekä painotettu maksuprosentti ja maksuprosentin keskipoikkeama toimialoittain vuonna 2020 .....	31
5.1	Työnantajien todellinen työkyvyttömyysmaksu, teoreettinen työkyvyttömyysmaksu ja maksujen erotus vuonna 2020, kaikki työeläkeyhtiöissä vakuutetut maksuluokkamallin piirissä olevat työnantajat .....	34
5.2	Palkkasumman jakautuminen maksuluokkiin vuonna 2020, kaikki työeläkeyhtiöissä vakuutetut maksuluokkamallin piirissä olevat työnantajat .....	35
6	Työnantajien lukumäärä toimialan ja vakuutusten lukumäärän ja eri eläkelaitoksiin jakautumisen mukaan vuonna 2020 .....	36
7	Työnantajien palkkasumma, maksutulo ja vakuutusten lukumäärä vakuutuksen koon mukaan vuosina 2008–2020 .....	39





# 1 Tilaston lähtötiedoista ja sisällöstä

Tämä julkaisu sisältää tilastotietoja yritysten vuonna 2020 maksamista lopullisista TyEL-vakuutusmaksuista toimialoittain työnantajan koon mukaan.

Tilaston lähtötietona on käytetty pääosin eläkelaitoksilta saatuja työnantajien vakuutuskohtaisia vakuutusmaksu- ja palkkasummatietoja, molemmat ilman takautuvia korjauksia. Eläkeyhtiöiden tiedot koostuvat sopimustyönantajien vakuutuskohtaisista tiedoista. Eläkesäätiöitä ja eläkekassoja koskevat tiedot on koottu vakuutuskohtaisista palkkasummatiedoista, jotka on poimittu Eläketurvakeskuksen ansaintarekisteristä, sekä eläkelaitosten Eläketurvakeskukseen (ETK) toimittamista eläkelaitoskohtaisista tilinpäätöstiedoista ja eläkkeiden kustannustenjaon perusteena olevista tiedoista. Tilastossa on käytetty Tilastokeskuksen voimassa olevaa työnantajien toimialaluokitusta.

Tilastossa olevat työntekijöiden lukumäärät on arvioitu ETK:ssa vakuutuskohtaisesti ansaintarekisteristä saatujen vuoden aikana voimassa olevien työsuhteiden perusteella. Vuosikohtainen keskimääräinen työntekijöiden lukumäärä on laskettu jakamalla työntekijöiden kuukausimäärien (kuukauden viimeisenä päivänä oleva vakuutettujen lukumäärä) summa kahdellatoista.

Vakuutustiedot on yhdistetty työnantajakohtaisiksi tiedoiksi ETK:ssa. Yhdistely on tehty ensisijaisesti yritys- ja yhteisötunnuksen perusteella ja toissijaisesti työnantajan virallisen nimen perusteella.

Toimialaluokituksen lisäksi tilastossa käytetään työnantajan palkkasumman ja maksuluokkamaksun osuuden mukaista luokittelua. Työnantajan palkkasummaluokka määräytyy tilastovuoden palkkasumman mukaan. Vuoden 2020 tilastossa on käytetty seuraavia palkkasummaluokkien euromääräisiä rajoja:

- $0 \leq S_j < 385\,446,13$
- $385\,446,13 \leq S_j < 2\,169\,000,00$ <sup>1</sup>
- $2\,169\,000,00 \leq S_j < 10\,291\,642,46$
- $10\,291\,642,46 \leq S_j < 34\,704\,000,00$ <sup>2</sup>
- $34\,704\,000,00 \leq S_j$ .

Eläkelaitosten sopimustyönantajien vakuutuskohtaisia tietoja vuodelta 2020 oli vajaasta 148 000 TyEL-vakuutuksesta, jotka jakaantuivat noin 141 000 työnantajalle. Vuonna 2020 työnantajia oli noin 1 000 eli vajaan prosentin vähemmän kuin edellisellä vuonnalla.

1 TyEL-maksun maksuluokkatekniikkaan perustuva palkkasumman alaraja vuoden 2020 tasossa.

2 TyEL-maksun maksuluokkatekniikkaan perustuva palkkasumman yläraja vuoden 2020 tasossa.

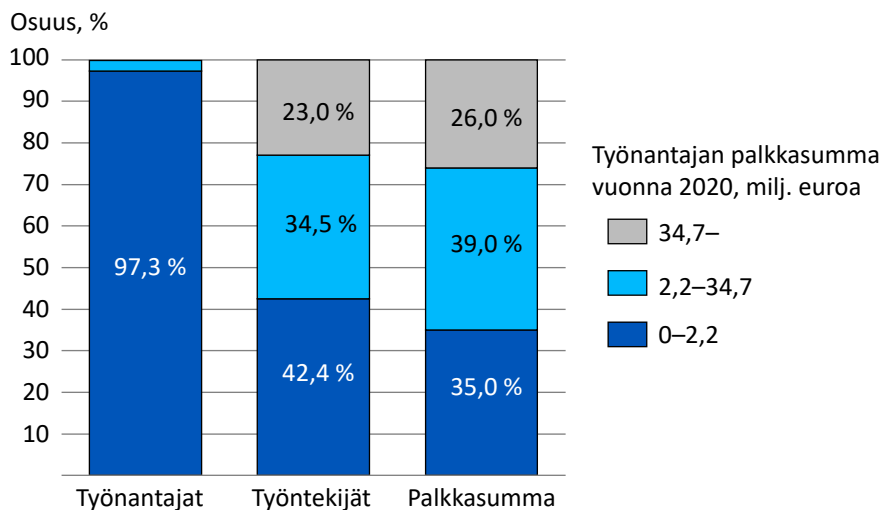
Työntekijöitä vakuutus sopimusten piirissä oli noin 1 590 000, mikä oli 3,5 % edellisvuotista vähemmän. Määrä pieneni jo toista vuotta. Työntekijöiden määrä lasketaan kuukausien keskiarvona. Työnantajien maksamien palkkojen yhteismäärä oli 60 431 miljoonaa euroa, mikä oli noin 1,0 % vähemmän kuin edellisenä vuonna. Palkoista maksettiin työeläkevakuutusmaksuja yhteensä 13 677 miljoonaa euroa.

Sopimustyönantajista noin 97 %:lla palkkasumma oli vuonna 2020 alle maksuluokatekniikan alarajan. Näiden työnantajien palveluksessa työskenteli 42 % työntekijöistä, ja työnantajien maksama palkkasumma oli yhteensä 35 % koko TyEL:ssä vakuutetusta palkkasummasta. Työnantajia, joiden palkkasumma oli vähintään vuoden 2020 maksuluokatekniikan ylärajan verran, oli 0,1 % kaikista työnantajista. Näiden työnantajien palveluksessa työskenteli 23 % työntekijöistä ja ne maksoivat yhteensä 26 % kokonaispalkkasummasta. Työnantajien, työntekijöiden ja kokonaispalkkasumman prosentuaaliset jakaumat työnantajan palkkasumman mukaan on esitetty tarkemmin kuviossa 1.

Vakuutus sopimuksettomista tilapäisistä työnantajista ei ole saatavissa vakuutusmaksuja ja palkkasummatietoja työnantajakohtaisella jaottelulla. Tilapäisten työnantajien yhteenlaskettu palkkasumma oli vuonna 2020 noin 95 miljoonaa euroa (noin 0,2 % kokonaispalkkasummasta). Palkkasummaa oli noin 13 % vähemmän kuin edellisenä vuonna.

#### Kuvio 1.

Työnantajien, työntekijöiden sekä palkkasumman jakautuminen palkkasummaltaan erikokoisten työnantajien kesken vuonna 2020.



## 2 Vahvistettu työeläkeyhtiöiden vakuutusmaksutaso 2020

### 2.1 Sopimustyönantajien TyEL-vakuutusmaksut

Työnantajan työeläkemaksuja alennettiin väliaikaisesti koronaepidemian aiheuttaman vaikean taloustilanteen vuoksi 7.4.2020 vahvistetulla lailla Laki työntekijän eläkelain mukaisen vakuutusmaksun tilapäisestä alentamisesta vuonna 2020 (HE 37/2020). Maksunalennus 2,6 prosenttiyksikköä oli voimassa 1.5 –31.12.2020. Maksunalennus kohdistui TyEL-maksun tasausosaan, eikä koskenut työntekijän osuutta maksusta.

Vahvistetun maksutason mukaiseksi keskimääräiseksi sopimustyönantajien TyEL-vakuutusmaksuksi arvioitiin 24,4 % ajalle 1.1.2020 –30.4.2020 ja 21,8 ajalle 1.5.2020 –31.12.2020. Tähän maksuun sisältyi

- 3,5 % vanhuuseläkemaksu
- 1,0 % työkyvyttömyyseläkemaksu
- 0,7 % muita maksun osia
- - 0,7 % asiakashyvyty
- 19,9 % tasausmaksu ennen 1.5.2020 ja 17,3 % tasausmaksu 1.5.2020 alkaen.

Alle 53-vuotiaiden ja 63 vuotta täyttäneiden työntekijöiden vakuutusmaksu oli 7,15 % ja 53-62 -vuotiaiden 8,65 % palkkasummasta ja nämä sisältyivät kokonaismaksun määrään. Työmarkkinaosapuolien vuonna 2016 neuvotteleman kilpailukyky sopimuksen mukaan työntekijän työeläkemaksu nousi asteittain yhteensä 1,2 prosenttiyksikköä vuosina 2017-2020 ja työnantajan työeläkemaksu aleni vastaavasti samalla määrällä. Vuonna 2020 työntekijän työeläkemaksu nousi 0,4 prosenttiyksikköä edellisvuodesta.

Sopimustyönantajan keskimääräinen maksu arvioitiin olevan 16,95 % palkkasummasta ennen 1.5.2020 ja 14,35 % palkkasummasta 1.5.2020 jälkeen. Sopimustyönantajat jaetaan pieniin ja suuriin työnantajiin kahden vuoden takaisen palkkasumman perusteella. Vuonna 2020 pieniä työnantajia olivat sellaiset, joiden vuonna 2018 maksama palkkasumma oli korkeintaan 2 086 500 euroa. Tätä suuremman palkkasumman maksanut työnantaja luokiteltiin suureksi työnantajaksi.

Pienen sopimustyönantajan työkyvyttömyyseläkemaksu määräytyy kokonaan perusmaksun mukaan. Suuren sopimustyönantajan työkyvyttömyyseläkemaksu perustuu osittain perusmaksuun ja osittain työkyvyttömyysriskistä määräytyvään maksuluokkamaksuun. Yrityksen maksuluokka ja siten myös maksuluokkamaksu on sitä korkeampi, mitä enemmän yrityksessä on alkanut työkyvyttömyyseläkkeitä. Maksuluokkaan perustuva maksun osuus koko työkyvyttömyyseläkemaksusta on taas sitä suurempi, mitä suurempi on yrityksen palkkasumma. Suurimmilla työnantajilla, joiden palkkasumma

oli vähintään 33 384 000 euroa vuonna 2018, työkyvyttömyyseläkemaksu oli vuonna 2020 kokonaan maksuluokkamaksua.

Suuret sopimustyönantajat saavat alennuksia maksun hoitokustannusosaan ja maksutappio-osaan.

## 2.2 Tilapäisten työnantajien TyEL-vakuutusmaksu

Vuonna 2020 vakuutus sopimuksettomilta tilapäisiltä työnantajilta peritty TyEL-vakuutusmaksu oli 25,3 % palkoista ennen 1.5.2020 ja 22,7 % palkoista 1.5.2020 jälkeen. Tilapäisen työnantajan maksuun ei sisällynyt muita alennuksia eikä työnantajakohtaisia hyvityksiä. Tilapäisten työnantajien palkkasummasta 76 % kohdistui 1.5.2020 jälkeiseen aikaan, jolloin keskimääräiseksi maksuprosentiksi tuli 23,33 %.

Tilapäiset työnantajat tilastotietokannassa:

- [Tilapäisten työnantajien TyEL-vakuutusmaksut](#)

## 3 Toteutuneet vakuutusmaksut

Keskimääräinen lopullinen vakuutusmaksuprosentti vuodelle 2020 oli 22,63 % palkkasummasta. Eläkeyhtiöissä maksu oli keskimäärin 22,63 %, eläkesäätiöissä 22,76 % ja eläkekassoissa 22,70 %.

Päätoimialojen (A-X) keskimääräinen vakuutusmaksuprosentti vaihteli 22,26 %:sta 23,14 %:iin. Työnantajien työntekijöiltä perimät työntekijäin osuudet vakuutusmaksusta sisältyvät tämän tilaston vakuutusmaksuprosentteihin. Tilastoluvuissa ei ole otettu huomioon tilapäisiä työnantajia. Niiden vaikutus toteutuneeseen keskimääräiseen maksuun ei ole merkittävää.

Tilastoiduissa vakuutusmaksuissa on vähennetty yritysten saamat asiakashyvitykset. Vakuutusmaksu ei sisällä takautuviin vuosiin kohdistuvia korjauksia eikä laiminlyöntikorotuksia. Vakuutusmaksuihin ei sisälly myöskään työnantajien kustantamia vapaamuotoisia lisäeläkkeitä tai rekisteröityjen lisäeläkkeiden korjausmaksuja. Vakuutusmaksuissa on mukana TyEL-eläkesäätiöiden kannatusmaksut ja eläkekassojen TyEL-osastojen vakuutusmaksut. Eläkelaitosten kokonaismaksua laskettaessa AB-eläkesäätiöiden ja -kassojen kannatusmaksuun on lisätty osastojen väliset sisäiset siirrot ja niistä on vähennetty palautukset työnantajille. Vuonna 2020 lopullinen maksuprosentti sisälsi TyEL-maksun tilapäisestä alentamisesta annetun lain mukaisen alennuksen 1 075 miljoonaa euroa. Tämä summa sovittiin kerättävän takaisin maksunkorotuksina vuosina 2022 –2025.

Maksuun sisältyvä työkyvyttömyyseläkemaksu oli suurtyönantajilla keskimäärin 0,97 % (toimialojen pääluokittain 0,44 % –1,24 %).

Työkyvyttömyyseläkemaksutaulukossa 4 ovat mukana työeläkevakuutusyhtiöissä vakuutetuista työnantajista vain ne, joilla työkyvyttömyyseläkemaksussa oli maksuluokkaan perustuvaa osuutta, sekä kaikki eläkesäätiöissä ja eläkekassoissa vakuutetut työnantajat. Eläkesäätiöiden ja -kassojen työkyvyttömyyseläkemaksuosat on laskettu tilastossa eläkkeitä varten kerättyjen rahastojen muutoksesta ja vuosittaisesta rahastoidusta eläkemenosta.

Maksuluokkaan perustuvaa osuutta oli sopimustyönantajilla, joiden vuoden 2018 palkkasumma oli yli 2 086 500 euroa. Työnantajan vuoden 2018 palkkasumman kasvaessa tästä alarajasta 33 384 000 euron ylärajaan maksuluokkaan perustuva osuus kasvoi lineaarisesti nolasta yhteen. Työkyvyttömyyseläkemaksu oli siis pelkkää maksuluokkaan perustuvaa osuutta työnantajilla, joiden vuoden 2018 palkkasumma oli vähintään maksuluokkatekniikan ylärajan verran. Koska eläkesäätiössä tai eläkekassassa lakisäätteistä eläketurvaa hoitaneen työnantajan työkyvyttömyyseläkemaksu ei perustu maksuluokkamalliin, on näiden työnantajien maksuluokkaan perustuvaksi osuudeksi keinotekoisesti määritelty yrityksen palkkasumman osuus koko eläkesäätiön tai eläkekassan palkkasummasta.

Keskimääräisen maksuprosentin lisäksi julkaisu sisältää tilastotietoja maksuprosentin hajonnasta. Eläketurvakeskuksen tilastotietokannassa (tilastot.etk.fi) tiedot maksuprosentin hajonnasta on annettu tarkemmalla tasolla erikokoisille työnantajille.

Toteutuneet työeläkemaksut tilastotietokannassa:

- [Sopimustyönantajien TyEL-vakuutusmaksut](#)
- [Sopimustyönantajien jakauma TyEL-vakuutusmaksuprosentin poikkeaman mukaan](#)
- [Sopimustyönantajien TyEL-vakuutusmaksun työkyvyttömyysosat](#)
- [Sopimustyönantajien jakauma työkyvyttömyysmaksuprosentin poikkeaman mukaan](#)

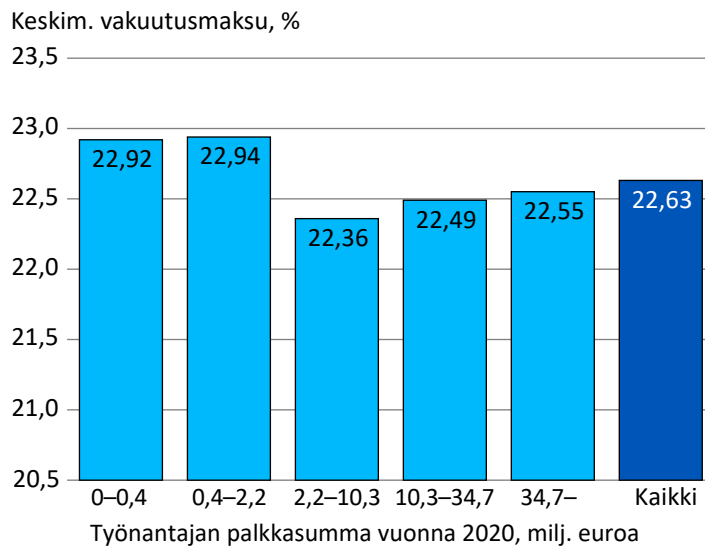
Kuviossa 2 on esitetty keskimääräiset maksuprosentit palkkasummaltaan erikokoisilla työnantajilla. Suuremmat yritykset saavat alennusta maksun hoitokustannusosaan ja maksutappio-osaan. Työeläkemaksuprosentti onkin aiempina vuosina ollut keskimäärin sitä pienempi, mitä suurempien työnantajien ryhmä on kyseessä. Vuonna 2020 matalimmat prosentit olivat keskisuurilla työnantajilla. Asiaa selittävät säätiötyönantajien kannansiirtoihin liittyvät toisaalta palautukset työnantajille ja toisaalta ylimääräiset kannatusmaksut, jotka osuivat työnantajilla eri kokoluokkiin. Pieni vaikutus on myös sillä, että suurimpien työnantajien palkkasummasta suurempi osa maksettiin alkuvuonna, eli vuoden 2020 tilanteesta ennen alennuksen voimaantuloa. Vuonna 2020 tammi-huhtikuussa suurimpien työnantajien ryhmän palkkasummasta maksettiin 34 % kun taas alle 0,4 miljoonaa palkkoja vuodessa maksaneiden työnantajien ryhmässä alkuvuonna maksettiin 32 % palkoista.

Yrityksen koon lisäksi työeläkemaksun suuruuteen vaikuttavat muun muassa yrityksen vakuutushistoria ja alkaneet työkyvyttömyyseläkkeet. Pitkä vakuutushistoria ja alhainen työkyvyttömyysriski alentavat työeläkemaksua.

Kuvioon 3 on koottu joidenkin palkkasummaltaan suurimpien päätoimialojen vakuutusmaksun poikkeamia keskimääräisestä vakuutusmaksusta. Kuviossa 4 on esitetty TyEL-maksun työkyvyttömyyseläkeosa erällä palkkasummaltaan suurimmilla päätoimialoilla vuonna 2020. Kuviossa 4 on työeläkeyhtiöissä vakuutetuista mukana ne yritykset, joilla työkyvyttömyyseläkemaksuun sisältyy maksuluokkaan perustuvaa osuutta. Työnantajan työkyvyttömyyseläkemaksuun vaikuttavat työnantajan maksuluokka, omavastuuaste sekä ikärakenne.

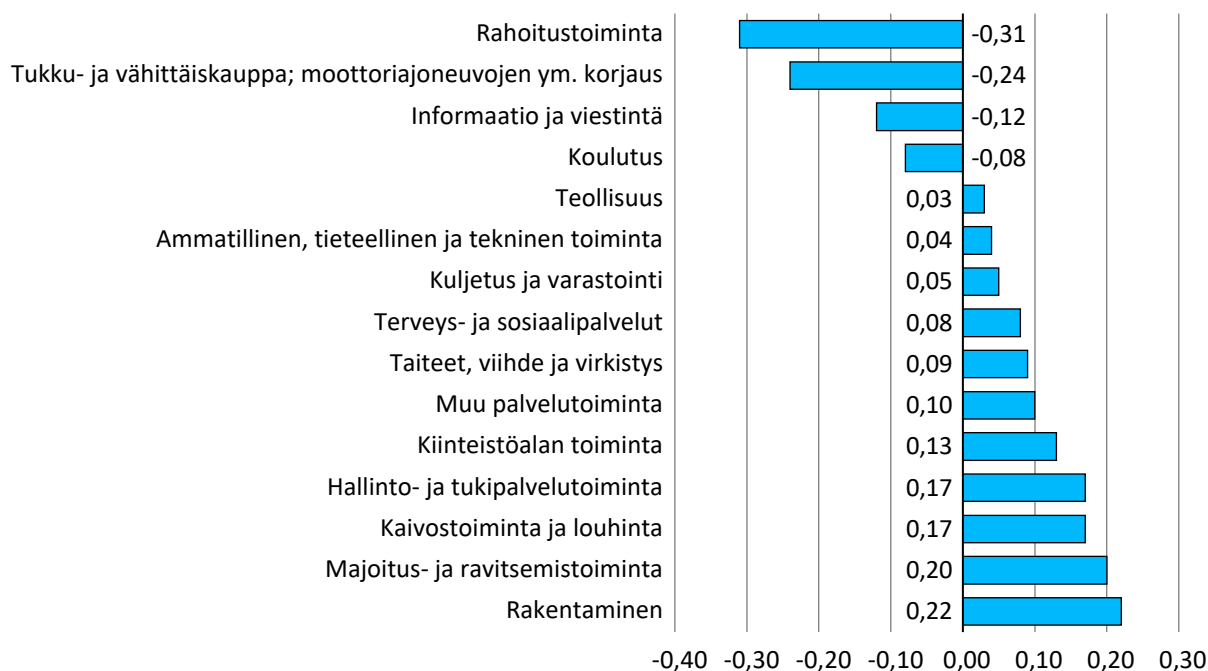
#### Kuvio 2.

Keskimääräinen vakuutusmaksu palkkasummaltaan erikokoisilla työnantajilla vuonna 2020.



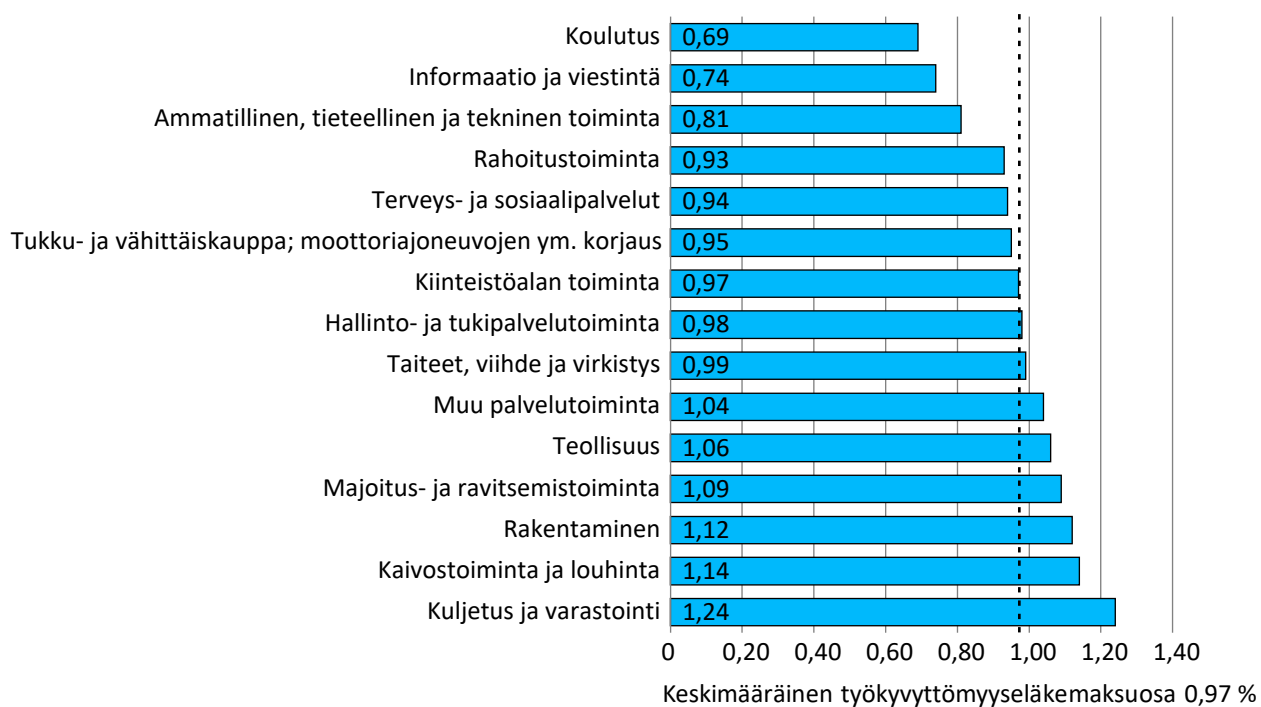
**Kuvio 3.**

Vakuutusmaksujen poikkeaminen keskimääräisestä 22,63 %:sta erällä päätoimialoilla vuonna 2020.

**Kuvio 4.**

Työkyvyttömyyseläkemaksu erällä päätoimialoilla vuonna 2020.

Työeläkeyhtiöissä vakuutetuista mukana ne yritykset, joilla työkyvyttömyyseläkemaksuun sisältyy maksuluokkaan perustuvaa osuutta.



## 4 Työnantajien vakuutusten jakautuminen

Samalla työnantajalla saattaa olla useita eri vakuutuksia, ja näiden piiriin voi kuulua työntekijäryhmiä eri toimipaikoissa. Taulukossa 6 on tilastotietoa työnantajien vakuutusten jakautumisesta joko saman eläkelaitoksen sisällä tai useampaan eläkelaitokseen vuonna 2020. Työnantajista 95,5 prosentilla oli vain yksi vakuutus, 0,7 prosentilla on useampia kuin yksi vakuutus samassa eläkelaitoksessa ja 3,7 prosentilla oli useampia kuin yksi vakuutus jaettuna vähintään kahteen eri eläkelaitokseen.

Vakuutusten jakautuminen tilastotietokannassa:

- [Sopimustyönantajien TyEL-vakuutusten jakautuminen eläkelaitoksissa](#)

## 5 Työnantajien maksuluokkamaksun jakautuminen

Tilastossa esitetään myös tietoa maksuluokkamallin vaikutuksesta työeläkeyhtiöissä vakuutettujen suurtyönantajien työeläkemaksuun. Taulukossa 5.1 on esitetty todelliset ja teoreettiset työkyvyttömyyseläkemaksut päätoimialaluokittain eläkeyhtiöissä vakuutetuilta maksuluokkamallin piirissä olevilta suurtyönantajilta. Työnantajan maksuluokka on jokin arvoista 1–11. Taulukoissa esitetään myös toimialojen palkkasummien osuudet taulukon työnantajien palkkasummasta.

Teoreettinen työkyvyttömyyseläkemaksu vastaa työnantajan työkyvyttömyyseläkemaksua tilanteessa, jossa suurtyönantajan maksuluokka on 4 (maksultaan neutraali maksuluokka). Työkyvyttömyyseläkemaksu vaihtelee työntekijöiden ikäprofiilin mukaisesti olleen korkeampi korkean työkyvyttömyysriskin ikäluokissa. Neutraalin maksuluokan tilanteessa työkyvyttömyysmaksun tasausosa tasaa työkyvyttömyysosan ikäriippuvuuden siten, ettei kokonaismaksu riipu työntekijän iästä. Jos maksuluokka poikkeaa neutraalista, maksuluokan työeläkemaksua alentava tai korottava vaikutus on voimakkain korkean työkyvyttömyysriskin ikäluokissa.

Työeläkeyhtiöissä vakuutettujen työnantajien todellisesta työkyvyttömyyseläkemaksusta on vähennetty työnantajien teoreettinen työkyvyttömyyseläkemaksu, jolloin saadaan laskettua maksuluokkamallin vaikutus työnantajien maksuun.

Taulukossa 5.2 on esitetty toimialakohtaisesti vakuutetun palkkasumman jakautuminen eri maksuluokkiin 1-11. Kuviossa 6 palkkasumman jakautuminen maksuluokkiin on esitetty jaoteltuna erikokoisille työnantajille. Työntekijien kokoa tarkastellaan maksuluokkamaksun osuuden mukaan. Vuonna 2020 maksuluokan mediaani oli 3.

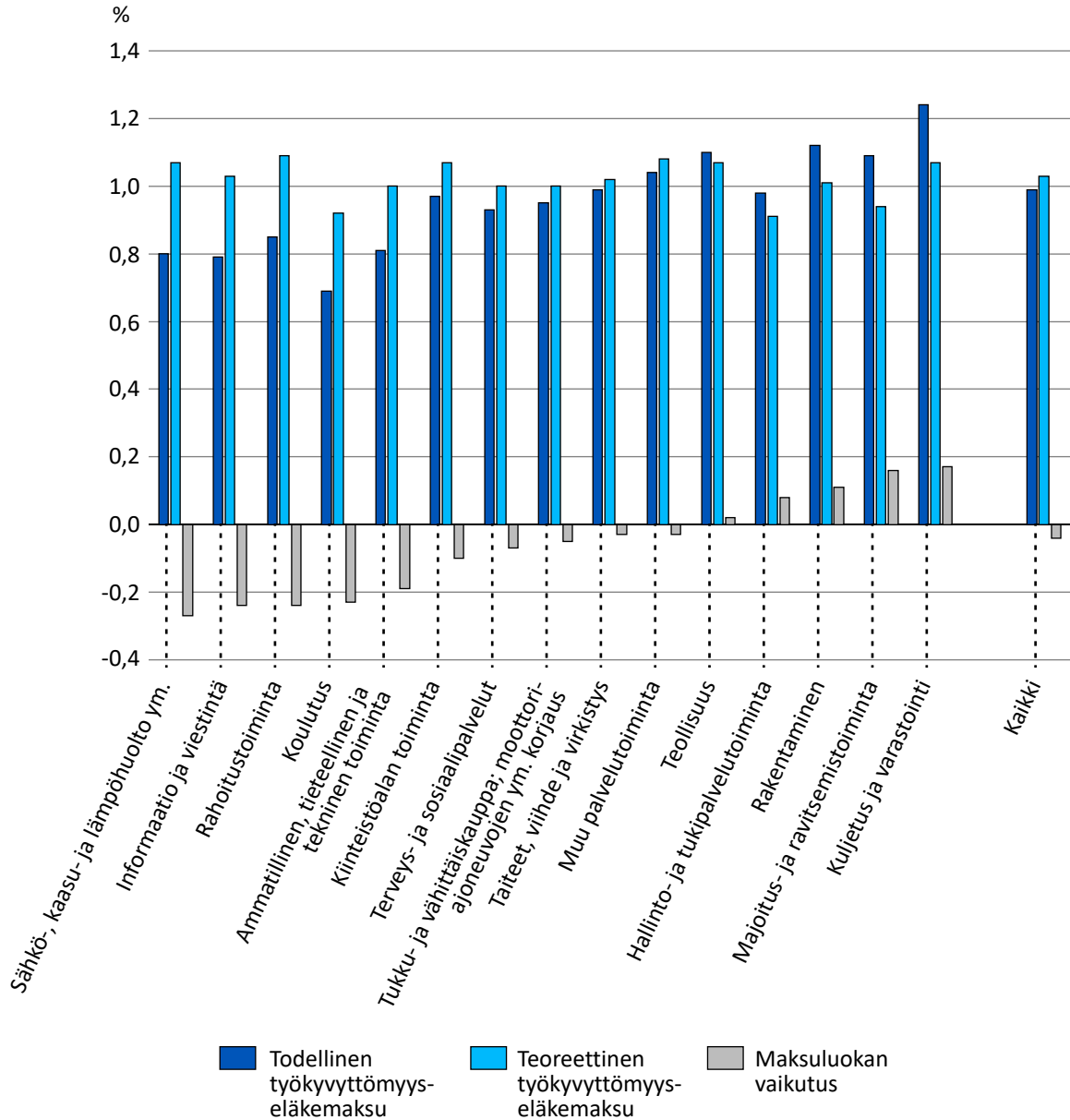
Maksuluokkatiedot tilastotietokannassa:

- [Maksuluokan vaikutus sopimustyönantajilla](#)
- [Työnantajien jakautuminen maksuluokkiin palkkasumman mukaan](#)



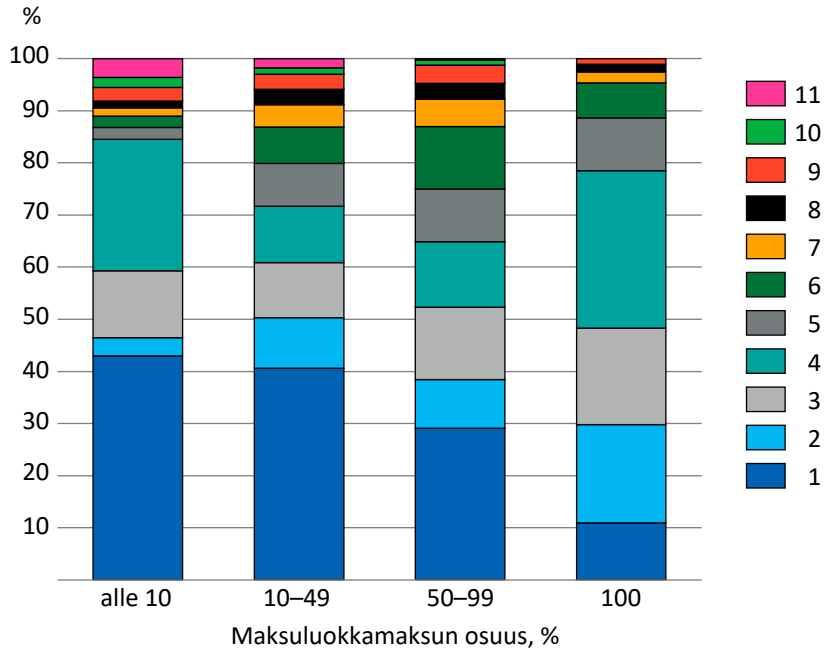
**Kuvio 5.**

Teoreettinen työkyvyttömyyseläkemaksu, todellinen työkyvyttömyyseläkemaksu ja maksuluokan vaikutus vuonna 2020 toimialoittain maksuluokkamallin piirissä olevilla työnantajilla.



**Kuvio 6.**

Työnantajien palkkasumman jakauma maksuluokissa (1–11) vuonna 2020 maksuluokkamaksun osuuden mukaan. Kaikki työeläkeyhtiöissä vakuutetut mallin piirissä olevat työnantajat.



## 6 Palkkasumman, maksutulon ja vakuutusten jakautuminen

Taulukossa 7 on tilastotietoa työnantajien palkkasumman, maksutulon ja vakuutusten jakautumisesta vakuutuksen koon mukaan. Vakuutuksen kokoa mitataan tässä vakuutettujen lukumäärällä kyseisessä vakuutuksessa. Tilasto on koottu sopimustyönantajien vakuutuskohtaisista tiedoista aikasarjana vuosilta 2008 –2020.

Vuonna 2020 vakuutuksia, joissa oli vuoden aikana keskimäärin alle 10 vakuutettua, oli noin 85 %, ja niissä vakuutettu palkkasumma oli 13 % palkkasumman yhteismäärästä. Vähintään 300 vakuutetun vakuutuksia oli 0,4 %, ja niiden palkkasumman osuus kokonaispalkkasummasta oli noin 37 %.

Erikokoisten vakuutuksien aikasarjat tilastotietokannassa:

- [Sopimustyönantajien TyEL-vakuutusmaksut vakuutuksen koon mukaan](#)

## 7 Tilastossa käytetyt tunnusluvut

Vakuutusmaksun painotettu keskiarvo on

$$\bar{p} = \frac{\sum P_i}{\sum S_i},$$

missä  $P_i$  = työnantajan  $i$  vakuutusmaksu tietyssä toimiala- ja euro-/lukumääräluokassa  
 $S_i$  = työnantajan  $i$  palkkasumma tietyssä toimiala- ja euro-/lukumääräluokassa.

Vakuutusmaksun painotettu keskipoikkeama on

$$d = \frac{\sum |p_i - \bar{p}| S_i}{\sum S_i},$$

missä  $p_i$  = työnantajan  $i$  vakuutusmaksuprosentti tietyssä toimiala- ja euro-/lukumääräluokassa.

## 8 Tilastossa käytetyt symbolit

- ei ilmoitettavaa
- .. tietoa ei julkaista tapausten vähyyden vuoksi
- . tapausten esiintyminen loogisesti mahdotonta



## **Taulukot**

## 1 Työnantajien lukumäärä toimialan ja palkkasumman mukaan vuonna 2020

Toimiala	Palkkasumma (milj. euroa/vuosi)*					Kaikki
	0-0,4	0,4-2,2	2,2-10,3	10,3-34,7	34,7-	
A Maa-, metsä- ja kalatalous	6 770	262	18	3	-	7 053
1 Kasvinviljely ja kotieläintalous, riistatalous ja niihin liittyvät palvelut	4 870	88	5	1	-	4 964
2 Metsätalous ja puunkorjuu	1 770	163	13	2	-	1 948
3 Kalastus ja vesiviljely	130	11	-	-	-	141
B Kaivostoiminta ja louhinta	397	53	12	4	1	467
8 Muu kaivostoiminta ja louhinta	369	43	4	1	-	417
C Teollisuus	7 365	2 283	722	174	56	10 600
10 Elintarvikkeiden valmistus	775	191	74	16	6	1 062
11 Juomien valmistus	99	15	4	5	-	123
13 Tekstiilien valmistus	181	31	7	-	-	219
14 Vaatteiden valmistus	179	22	4	2	-	207
16 Sahatavaran sekä puu- ja korkkituotteiden valmistus	530	156	46	8	2	742
17 Paperin, paperi- ja kartonkituotteiden valmistus	56	37	21	15	7	136
18 Painaminen ja tallenteiden jäljentäminen	298	48	18	3	-	367
20 Kemikaalien ja kemiallisten tuotteiden valmistus	108	63	37	15	3	226
22 Kumi- ja muovituotteiden valmistus	196	108	50	7	1	362
23 Muiden ei-metallisten mineraalituotteiden valmistus	237	93	39	6	3	378
24 Metallien jalostus	42	25	18	12	2	99
25 Metallituotteiden valmistus	1 708	632	98	13	1	2 452
26 Tietokoneiden sekä elektronisten ja optisten tuotteiden valmistus	254	110	38	11	6	419
27 Sähkölaitteiden valmistus	169	103	39	8	2	321
28 Muiden koneiden ja laitteiden valmistus	492	250	118	27	12	899
29 Moottoriajoneuvojen, perävaunujen ja puoliperävaunujen valmistus	83	47	16	5	2	153
30 Muiden kulkuneuvojen valmistus	120	42	22	5	1	190
31 Huonekalujen valmistus	336	84	10	5	-	435
32 Muu valmistus	404	45	13	1	-	463
33 Koneiden ja laitteiden korjaus, huolto ja asennus	1 026	172	35	8	5	1 246
D Sähkö-, kaasu- ja lämpöhuolto, jäähdytysliiketoiminta	216	111	30	6	2	365
E Vesihuolto, viemäri- ja jätevesihuolto, jätehuolto ja muu ympäristön puhtaanapito	490	93	13	4	-	600
36 Veden otto, puhdistus ja jakelu	154	8	-	-	-	162
37 Viemäri- ja jätevesihuolto	71	11	1	-	-	83
38 Jätteen keruu, käsittely ja loppusijoitus; materiaalien kierrätys	233	65	12	4	-	314
F Rakentaminen	16 266	2 358	267	47	15	18 953
41 Talonrakentaminen	7 073	854	99	13	6	8 045
42 Maa- ja vesirakentaminen	689	135	26	12	5	867
43 Erikoistunut rakennustoiminta	8 504	1 369	142	22	4	10 041
G Tukku- ja vähittäiskauppa; moottoriajoneuvojen ja moottoripyörien korjaus	16 367	2 527	406	82	28	19 410
45 Moottoriajoneuvojen ja moottoripyörien tukku- ja vähittäiskauppa sekä korjaus	3 801	304	72	20	4	4 201
46 Tukkukauppa	5 094	1 154	260	32	6	6 546
47 Vähittäiskauppa	7 472	1 069	74	30	18	8 663
H Kuljetus ja varastointi	9 422	1 070	161	27	13	10 693
49 Maaliikenne ja putkijohtokuljetus	8 372	794	75	6	4	9 251
50 Vesiliikenne	125	26	7	4	-	162
52 Varastointi ja liikennettä palveleva toiminta	738	212	69	15	6	1 040
53 Posti- ja kuriiritoiminta	158	29	7	1	2	197
I Majoitus- ja ravitsemistoiminta	7 929	417	49	7	3	8 405
55 Majoitus	831	93	12	1	1	938
56 Ravitsemistoiminta	7 098	324	37	6	2	7 467

## 1 Työnantajien lukumäärä toimialan ja palkkasumman mukaan vuonna 2020 (jatk.)

Toimiala	Palkkasumma (milj. euroa/vuosi)*					Kaikki
	0–0,4	0,4–2,2	2,2–10,3	10,3–34,7	34,7–	
J Informaatio ja viestintä	3 844	1 007	326	70	13	5 260
58 Kustannustoiminta	380	89	45	15	3	532
59 Elokuva-, video- ja televisio-ohjelmatuotanto, äänitteiden ja musiikin kustantaminen	550	42	14	-	-	606
61 Televiestintä	145	53	17	4	3	222
62 Ohjelmistot, konsultointi ja siihen liittyvä toiminta	2 465	748	221	47	6	3 487
63 Tietopalvelutoiminta	273	71	27	3	-	374
K Rahoitustoiminta	1 115	350	115	25	12	1 617
64 Rahoituspalvelut	734	222	51	15	5	1 027
65 Vakuutus-, jälleenvakuutus- ja eläkevakuutustoiminta (pl. pakollinen sosiaalivakuutus)	20	14	32	6	4	76
66 Rahoitusta ja vakuuttamista palveleva toiminta	361	114	32	4	3	514
L Kiinteistöalan toiminta	4 250	263	50	7	-	4 570
M Ammatillinen, tieteellinen ja tekninen toiminta	9 937	1 442	287	47	12	11 725
69 Lakiasiain- ja laskentatoimen palvelut	2 339	191	52	9	3	2 594
70 Pääkonttorien toiminta; liikkeenjohdon konsultointi	2 425	326	51	6	-	2 808
71 Arkkitehti- ja insinööripalvelut; tekninen testaus ja analysointi	2 451	539	118	26	7	3 141
72 Tieteellinen tutkimus ja kehittäminen	311	113	25	5	2	456
73 Mainostoiminta ja markkinatutkimus	936	145	27	-	-	1 108
74 Muut erikoistuneet palvelut liike-elämälle	1 266	110	13	-	-	1 389
75 Eläinlääkintäpalvelut	209	18	1	1	-	229
N Hallinto- ja tukipalvelutoiminta	5 561	1 094	228	39	7	6 929
77 Vuokraus- ja leasingtoiminta	438	54	19	3	-	514
78 Työllistämistoiminta	743	515	124	14	2	1 398
79 Matkatoimistojen ja matkanjärjestäjien toiminta; varauspalvelut	485	40	5	-	-	530
80 Turvallisuus-, vartiointi- ja etsiväpalvelut	264	46	10	7	1	328
81 Kiinteistön- ja maisemanhoito	2 989	332	40	7	4	3 372
82 Hallinto- ja tukipalvelut liike-elämälle	642	107	30	8	-	787
O Julkinen hallinto ja maanpuolustus; pakollinen sosiaalivakuutus	292	34	11	3	3	343
P Koulutus	1 219	232	59	13	8	1 531
Q Terveys- ja sosiaalipalvelut	12 075	913	208	39	17	13 252
86 Terveyspalvelut	1 855	164	57	18	8	2 102
87 Sosiaalihuollon laitospalvelut	552	497	106	16	7	1 178
88 Sosiaalihuollon avopalvelut	9 668	252	45	5	2	9 972
R Taiteet, viihde ja virkistys	4 318	246	29	3	1	4 597
90 Kulttuuri- ja viihdetoiminta	1 194	45	8	2	-	1 249
91 Kirjastojen, arkistojen, museoiden ja muiden kulttuurilaitosten toiminta	138	32	3	-	-	173
93 Urheilutoiminta sekä hui- ja virkistyspalvelut	2 967	167	18	-	-	3 152
S Muu palvelutoiminta	6 712	382	64	4	1	7 163
94 Järjestöjen toiminta	4 611	323	57	4	-	4 995
95 Tietokoneiden, henkilökohtaisten ja kotitaloustavaroiden korjaus	430	23	2	-	-	455
96 Muut henkilökohtaiset palvelut	1 671	36	5	-	1	1 713
T Kotitalouksien toiminta työnantajina; kotitalouksien eriyttämätön toiminta tavaroiden ja palvelujen tuottamiseksi omaan käyttöön	862	-	-	-	-	862
97 Kotitalouksien toiminta kotitaloustyöntekijöiden työnantajina	862	-	-	-	-	862

## 1 Työnantajien lukumäärä toimialan ja palkkasumman mukaan vuonna 2020 (jatk.)

Toimiala	Palkkasumma (milj. euroa/vuosi)*					Kaikki
	0–0,4	0,4– 2,2	2,2– 10,3	10,3– 34,7	34,7–	
U Kansainvälisten organisaatioiden ja toimielinten toiminta	40	13	1	-	-	54
X Toimiala tuntematon	6 579	-	-	-	-	6 579
Kaikki	122 026	15 150	3 056	604	192	141 028
Palkkasumma (milj.euroa/vuosi)	8 201	12 975	12 773	10 783	15 699	60 431
Työntekijöiden lukumäärä	316 680	357 896	304 866	244 120	365 618	1 589 180

\*Ks. määrittely s. 9.



## 2 Vakuutusmaksuprosentit toimialan ja maksun perusteena olevan palkkasumman mukaan vuonna 2020

Toimiala	Palkkasumma (milj. euroa/vuosi)*					Kaikki
	0–0,4	0,4–2,2	2,2–10,3	10,3–34,7	34,7–	
A Maa-, metsä- ja kalatalous	22,77	23,19	23,15	23,37	-	22,99
1 Kasvinviljely ja kotieläintalous, riistatalous ja niihin liittyvät palvelut	22,66	22,82	22,86	..	-	22,68
2 Metsätalous ja puunkorjuu	22,95	23,39	23,27	..	-	23,26
3 Kalastus ja vesiviljely	22,84	22,93	-	-	-	22,89
B Kaivostoiminta ja louhinta	22,47	22,87	22,82	22,43	..	22,80
8 Muu kaivostoiminta ja louhinta	22,71	22,85	22,67	..	-	22,59
C Teollisuus	22,80	22,84	22,24	22,51	22,91	22,66
10 Elintarvikkeiden valmistus	22,87	22,84	20,33	22,48	22,18	21,91
11 Juomien valmistus	22,99	22,98	22,44	22,02	-	22,20
13 Tekstiilien valmistus	22,86	22,82	22,49	-	-	22,71
14 Vaatteiden valmistus	22,68	22,66	22,18	..	-	22,54
16 Sahatavaran sekä puu- ja korkkituotteiden valmistus	22,81	22,75	22,61	22,77	..	22,63
17 Paperin, paperi- ja kartonkituotteiden valmistus	19,03	22,85	22,64	22,78	22,24	22,42
18 Painaminen ja tallenteiden jäljentäminen	22,79	22,61	22,22	22,08	-	22,34
20 Kemikaalien ja kemiallisten tuotteiden valmistus	22,89	22,88	22,49	22,48	21,96	22,40
22 Kumi- ja muovituotteiden valmistus	22,87	22,82	22,40	22,66	..	22,51
23 Muiden ei-metallisten mineraalituotteiden valmistus	22,67	22,77	22,06	22,83	22,59	22,53
24 Metallien jalostus	22,65	22,36	20,52	22,74	..	22,43
25 Metallituotteiden valmistus	22,93	22,90	22,63	22,55	..	22,76
26 Tietokoneiden sekä elektronisten ja optisten tuotteiden valmistus	22,72	22,94	22,59	21,43	21,86	22,02
27 Sähkölaitteiden valmistus	22,94	22,56	22,61	22,88	..	27,08
28 Muiden koneiden ja laitteiden valmistus	22,94	22,87	22,52	22,19	22,04	22,29
29 Moottoriajoneuvojen, perävaunujen ja puoliperävaunujen valmistus	22,96	22,86	22,67	22,96	..	22,57
30 Muiden kulkuneuvojen valmistus	22,38	22,90	22,54	22,78	..	22,43
31 Huonekalujen valmistus	22,25	22,81	22,71	22,64	-	22,66
32 Muu valmistus	22,80	22,86	22,54	..	-	22,69
33 Koneiden ja laitteiden korjaus, huolto ja asennus	22,93	22,95	22,66	23,33	22,88	22,94
D Sähkö-, kaasua- ja lämpöhuolto, jäähdytysliiketoiminta	22,48	22,80	22,60	22,18	..	22,26
E Vesihuolto, viemäri- ja jätevesihuolto, jätehuolto ja muu ympäristön puhtaanapito	22,93	23,04	22,56	22,43	-	22,75
36 Veden otto, puhdistus ja jakelu	22,76	22,95	-	-	-	22,83
37 Viemäri- ja jätevesihuolto	22,97	23,30	..	-	-	23,01
38 Jätteen keruu, käsittely ja loppusijoitus; materiaalien kierrätys	22,96	23,01	22,56	22,43	-	22,70
F Rakentaminen	22,94	23,00	22,74	22,71	22,67	22,85
41 Talonrakentaminen	22,97	23,00	22,75	22,77	22,67	22,86
42 Maa- ja vesirakentaminen	22,58	22,91	22,59	22,66	22,49	22,62
43 Erikoistunut rakennustoiminta	22,95	23,01	22,76	22,69	22,80	22,89
G Tukku- ja vähittäiskauppa; moottoriajoneuvojen ja moottoripyörien korjaus	22,95	22,94	21,06	22,49	22,45	22,39
45 Moottoriajoneuvojen ja moottoripyörien tukku- ja vähittäiskauppa sekä korjaus	22,99	22,84	22,57	22,49	22,67	22,70
46 Tukku- ja vähittäiskauppa	22,86	22,87	20,16	22,40	22,21	21,93
47 Vähittäiskauppa	23,00	23,07	22,62	22,58	22,53	22,75
H Kuljetus ja varastointi	22,90	22,92	22,37	22,62	22,58	22,68
49 Maaliikenne ja putkijohtokuljetus	22,93	22,93	22,63	22,70	22,25	22,76
50 Vesiliikenne	22,52	22,82	22,53	22,05	-	22,35
52 Varastointi ja liikennettä palveleva toiminta	22,66	22,91	22,66	22,78	22,59	22,71
53 Posti- ja kuriiritoiminta	23,02	22,93	17,82	..	..	22,68
I Majoitus- ja ravitsemistoiminta	22,98	23,01	22,58	22,23	22,67	22,83
55 Majoitus	22,83	22,86	22,60	..	..	22,70
56 Ravitsemistoiminta	22,99	23,05	22,58	22,30	..	22,86

## 2 Vakuutusmaksuprosentit toimialan ja maksun perusteena olevan palkkasumman mukaan vuonna 2020 (jatk.)

Toimiala	Palkkasumma (milj. euroa/vuosi)*					
	0–0,4	0,4–2,2	2,2–10,3	10,3–34,7	34,7–	Kaikki
J Informaatio ja viestintä	22,96	22,98	22,73	22,20	22,18	22,51
58 Kustannustoiminta	22,77	22,28	22,45	21,87	22,18	22,20
59 Elokuva-, video- ja televisio-ohjelmatuotanto, äänitteiden ja musiikin kustantaminen	22,87	23,03	22,55	-	-	22,77
61 Televiestintä	22,99	22,61	22,66	22,34	22,09	22,24
62 Ohjelmistot, konsultointi ja siihen liittyvä toiminta	23,01	23,08	22,81	22,32	21,90	22,57
63 Tietopalvelutoiminta	22,99	23,08	22,74	22,01	-	22,63
K Rahoitustoiminta	22,82	22,87	22,48	22,51	21,97	22,32
64 Rahoituspalvelut	22,76	22,82	22,53	22,18	21,75	22,18
65 Vakuutus-, jälleenvakuutus- ja eläkevakuutustoiminta (pl. pakollinen sosiaalivakuutus)	22,83	22,59	22,14	22,60	22,43	22,39
66 Rahoitusta ja vakuuttamista palveleva toiminta	22,95	23,00	22,77	23,63	21,92	22,61
L Kiinteistöalan toiminta	22,87	22,91	22,69	22,46	-	22,76
M Ammatillinen, tieteellinen ja tekninen toiminta	23,00	23,00	22,72	22,36	22,18	22,67
69 Lakiasiain- ja laskentatoimen palvelut	23,00	23,01	22,68	22,49	21,95	22,60
70 Pääkonttorien toiminta; liikkeenjohdon konsultointi	23,06	23,07	22,87	22,01	-	22,84
71 Arkkitehti- ja insinööripalvelut; tekninen testaus ja analysointi	22,98	22,98	22,67	22,34	22,35	22,63
72 Tieteellinen tutkimus ja kehittäminen	22,97	22,94	22,80	22,29	..	22,46
73 Mainostoiminta ja markkinatutkimus	22,95	22,94	22,64	-	-	22,83
74 Muut erikoistuneet palvelut liike-elämälle	22,96	23,02	22,80	-	-	22,96
75 Eläinlääkintäpalvelut	23,04	22,98	..	..	-	23,19
N Hallinto- ja tukipalvelutoiminta	22,96	22,93	22,79	22,62	22,73	22,80
77 Vuokraus- ja leasingtoiminta	22,98	23,03	22,71	22,43	-	22,75
78 Työllistämistoiminta	22,77	22,87	22,80	22,55	..	22,75
79 Matkatoimistojen ja matkanjärjestäjien toiminta; varauspalvelut	23,17	22,91	22,46	-	-	22,89
80 Turvallisuus-, vartiointi- ja etsiväpalvelut	23,06	23,01	22,69	22,79	..	22,79
81 Kiinteistön- ja maisemanhoito	22,97	23,00	22,82	22,90	22,80	22,88
82 Hallinto- ja tukipalvelut liike-elämälle	23,03	22,99	22,83	22,40	-	22,74
O Julkinen hallinto ja maanpuolustus; pakollinen sosiaalivakuutus	22,84	23,04	22,54	22,43	22,05	22,38
P Koulutus	22,93	22,91	22,67	22,74	22,21	22,55
Q Terveys- ja sosiaalipalvelut	22,95	22,93	22,69	22,57	22,56	22,71
86 Terveyspalvelut	22,93	22,84	22,68	22,49	22,28	22,51
87 Sosiaalihuollon laitospalvelut	22,90	22,97	22,71	22,65	22,86	22,82
88 Sosiaalihuollon avopalvelut	22,97	22,92	22,69	22,56	..	22,84
R Taiteet, viihde ja virkistys	22,92	22,88	22,54	22,35	..	22,72
90 Kulttuuri- ja viihdetoiminta	22,87	22,71	22,40	..	-	22,64
91 Kirjastojen, arkistojen, museoiden ja muiden kulttuurilaitosten toiminta	22,80	22,89	22,51	-	-	22,75
93 Urheilutoiminta sekä huvi- ja virkistyspalvelut	22,95	22,93	22,62	-	-	22,87
S Muu palvelutoiminta	22,91	22,88	22,46	22,52	..	22,73
94 Järjestöjen toiminta	22,88	22,86	22,42	22,52	-	22,73
95 Tietokoneiden, henkilökohtaisten ja kotitaloustavaroiden korjaus	22,96	23,07	..	-	-	22,97
96 Muut henkilökohtaiset palvelut	22,98	22,99	22,60	-	..	22,71
T Kotitalouksien toiminta työnantajina; kotitalouksien eriyttämätön toiminta tavaroiden ja palvelujen tuottamiseksi omaan käyttöön	22,95	-	-	-	-	22,95
97 Kotitalouksien toiminta kotitaloustyöntekijöiden työnantajina	22,95	-	-	-	-	22,95

## 2 Vakuutusmaksuprosentit toimialan ja maksun perusteena olevan palkkasumman mukaan vuonna 2020 (jatk.)

Toimiala	Palkkasumma (milj. euroa/vuosi)*					Kaikki
	0–0,4	0,4–2,2	2,2–10,3	10,3–34,7	34,7–	
U Kansainvälisten organisaatioiden ja toimielinten toiminta	22,91	22,90	..	-	-	22,80
X Toimiala tuntematon	23,14	-	-	-	-	23,14
Kaikki	22,92	22,94	22,36	22,49	22,55	22,63

\*Ks. määrittely s. 9.

### 3 Työnantajien prosentuaalinen jakauma maksuprosentin poikkeaman mukaan sekä painotettu vakuutusmaksuprosentti ja maksuprosentin keskipoikkeama toimialoittain vuonna 2020

Toimiala	Työnantaja	Maksuprosentin poikkeama							Painotettu keskipoikkeama	Painotettu kokonaismaksu, %
		-2,5	-2,5- -1,5	-1,5- -0,5	-0,5- 0,5	0,5- 1,5	1,5- 2,5	2,5-		
A Maa-, metsä- ja kalatalous	7 053	3,9	5,8	21,5	61,7	6,1	0,9	-	0,51	22,99
1 Kasvinviljely ja kotieläintalous, riistatalous ja niihin liittyvät palvelut	4 964	3,3	5,9	15,1	62,0	12,1	1,2	0,4	0,42	22,68
2 Metsätalous ja puunkorjuu	1 948	4,5	3,2	34,3	49,5	8,0	0,5	-	0,64	23,26
3 Kalastus ja vesiviljely	141	2,1	2,8	22,7	66,7	5,7	-	-	0,27	22,89
B Kaivostoiminta ja louhinta	467	4,7	3,0	15,2	66,2	9,2	0,9	0,9	0,52	22,80
8 Muu kaivostoiminta ja louhinta	417	4,3	2,2	9,8	62,4	18,5	1,7	1,2	0,49	22,59
C Teollisuus	10 600	2,7	1,2	5,7	70,7	18,5	0,8	0,4	0,86	22,66
10 Elintarvikkeiden valmistus	1 062	2,4	0,8	1,0	9,8	77,7	7,2	1,2	1,52	21,91
11 Juomien valmistus	123	1,6	-	3,3	18,7	73,2	2,4	0,8	0,57	22,20
13 Tekstiilien valmistus	219	1,8	0,5	9,6	78,1	9,1	0,9	-	0,29	22,71
14 Vaatteiden valmistus	207	6,3	1,4	5,8	55,6	28,0	2,9	-	0,47	22,54
16 Sahatavaran sekä puu- ja korkkituotteiden valmistus	742	3,1	1,6	5,8	74,8	13,6	0,9	0,1	0,32	22,63
17 Paperin, paperi- ja kartonkituotteiden valmistus	136	0,7	2,2	4,4	52,2	37,5	2,9	-	0,71	22,42
18 Painaminen ja tallenteiden jäljentäminen	367	5,7	1,6	6,0	35,7	48,5	1,9	0,5	0,55	22,34
20 Kemikaalien ja kemiallisten tuotteiden valmistus	226	1,8	-	4,9	49,6	42,0	0,9	0,9	0,45	22,40
22 Kumi- ja muovituotteiden valmistus	362	2,2	0,3	2,2	68,8	25,1	1,4	-	0,43	22,51
23 Muiden ei-metallisten mineraalituotteiden valmistus	378	4,2	1,3	8,2	63,2	22,0	0,8	0,3	0,58	22,53
24 Metallien jalostus	99	6,1	-	5,1	53,5	32,3	1,0	2,0	0,91	22,43
25 Metallituotteiden valmistus	2 452	2,2	1,1	4,9	78,2	12,8	0,4	0,3	0,33	22,76
26 Tietokoneiden sekä elektronisten ja optisten tuotteiden valmistus	419	2,4	0,5	1,0	11,7	80,2	4,1	0,2	0,74	22,02
27 Sähkölaitteiden valmistus	321	99,7	-	-	-	-	-	0,3	5,58	27,08
28 Muiden koneiden ja laitteiden valmistus	899	1,4	0,4	2,4	38,4	56,0	1,2	0,1	0,40	22,29
29 Moottoriajoneuvojen, perävaunujen ja puoliperävaunujen valmistus	153	1,3	0,7	4,6	58,2	33,3	1,3	0,7	0,40	22,57
30 Muiden kulkuneuvojen valmistus	190	2,1	2,1	3,2	45,8	45,3	1,1	0,5	0,53	22,43
31 Huonekalujen valmistus	435	2,3	1,1	7,4	70,6	17,9	0,7	-	0,42	22,66
32 Muu valmistus	463	4,3	1,9	5,8	66,7	18,1	1,9	1,1	0,35	22,69
33 Koneiden ja laitteiden korjaus, huolto ja asennus	1 246	3,4	2,0	9,3	76,6	7,8	0,8	0,1	0,59	22,94
D Sähkö-, kaasu- ja lämpöhuolto, jäähdytysliiketoiminta	365	2,5	0,5	4,9	30,1	60,8	1,1	-	0,55	22,26
E Vesihuolto, viemäri- ja jätevesihuolto, jätehuolto ja muu ympäristön puhtaanapito	600	2,5	0,8	8,2	74,0	14,0	0,3	0,2	0,32	22,75
36 Veden otto, puhdistus ja jakelu	162	3,1	1,9	22,2	67,3	4,9	0,6	-	0,24	22,83
37 Viemäri- ja jätevesihuolto	83	3,6	-	4,8	85,5	4,8	1,2	-	0,31	23,01
38 Jätteen keruu, käsittely ja loppusijoitus; materiaalien kierrätys	314	1,6	1,0	3,8	75,2	17,8	0,6	-	0,32	22,70

3 Työnantajien prosentuaalinen jakauma maksuprosentin poikkeaman mukaan sekä painotettu vakuutusmaksuprosentti ja maksuprosentin keskipoikkeama toimialoittain vuonna 2020 (jatk.)

Toimiala	Työnantaja	Maksuprosentin poikkeama							Painotettu keskipoikkeama	Painotettu kokonaismaksu, %
		-2,5	-2,5- -1,5	-1,5- -0,5	-0,5- 0,5	0,5- 1,5	1,5- 2,5	2,5-		
F Rakentaminen	18 953	3,4	1,8	7,7	73,2	12,3	1,7	-	0,36	22,85
41 Talonrakentaminen	8 045	3,9	2,0	7,7	71,3	13,0	2,1	-	0,40	22,86
42 Maa- ja vesirakentaminen	867	2,1	0,7	4,6	68,2	22,6	1,4	0,5	0,39	22,62
43 Erikoistunut rakennustoiminta	10 041	3,2	1,7	8,4	75,7	9,8	1,3	-	0,30	22,89
G Tukku- ja vähittäiskauppa; moottoriajoneuvojen ja moottoripyörien korjaus	19 410	2,4	1,0	3,1	36,2	54,9	1,7	0,7	0,78	22,39
45 Moottoriajoneuvojen ja moottoripyörien tukku- ja vähittäiskauppa sekä korjaus	4 201	1,9	1,0	3,4	71,6	20,2	1,2	0,7	0,41	22,70
46 Tukkukauppa	6 546	2,2	0,7	2,1	9,1	78,2	6,7	1,0	1,46	21,93
47 Vähittäiskauppa	8 663	3,0	1,5	6,4	68,1	19,7	0,8	0,4	0,43	22,75
H Kuljetus ja varastointi	10 693	4,2	1,9	6,2	65,2	19,3	2,3	0,9	0,48	22,68
49 Maaliikenne ja putkijohtokuljetus	9 251	4,5	2,1	7,1	67,8	15,5	2,2	0,8	0,38	22,76
50 Vesiliikenne	162	6,2	0,6	10,5	52,5	29,0	1,2	-	0,54	22,35
52 Varastointi ja liikennettä palveleva toiminta	1 040	2,9	1,6	5,9	72,1	15,2	1,6	0,7	0,40	22,71
53 Posti- ja kuriiritoiminta	197	1,5	1,5	2,0	72,1	19,8	2,5	0,5	0,89	22,68
I Majoitus- ja ravitsemistoiminta	8 405	3,1	1,9	9,1	67,0	16,1	2,7	0,1	0,43	22,83
55 Majoitus	938	4,1	2,5	12,7	60,6	17,6	1,9	0,7	0,37	22,70
56 Ravitsemistoiminta	7 467	3,0	1,9	8,7	68,5	15,2	2,7	0,0	0,43	22,86
J Informaatio ja viestintä	5 260	3,4	1,2	3,5	44,7	44,4	2,3	0,6	0,53	22,51
58 Kustannustoiminta	532	3,6	1,1	3,6	28,9	59,2	2,6	0,9	0,81	22,20
59 Elokuva-, video- ja televisio-ohjelmatuotanto, äänitteiden ja musiikin kustantaminen	606	8,3	3,1	7,9	61,6	16,2	2,3	0,7	0,35	22,77
61 Televiestintä	222	2,7	0,9	3,6	23,9	66,2	2,3	0,5	0,58	22,24
62 Ohjelmistot, konsultointi ja siihen liittyvä toiminta	3 487	2,6	0,9	3,1	50,8	40,1	2,0	0,5	0,47	22,57
63 Tietopalvelutoiminta	374	3,5	1,1	5,3	60,2	28,3	1,1	0,5	0,42	22,63
K Rahoitustoiminta	1 617	3,0	0,9	3,0	35,0	54,9	2,5	0,7	0,55	22,32
64 Rahoituspalvelut	1 027	3,2	1,3	2,6	24,8	64,5	3,0	0,6	0,55	22,18
65 Vakuutus-, jälleenvakuutus- ja eläkevakuutustoiminta (pl. pakollinen sosiaalivakuutus)	76	2,6	1,3	2,6	61,8	31,6	-	-	0,44	22,39
66 Rahoitusta ja vakuuttamista palveleva toiminta	514	2,1	1,0	3,9	59,5	29,8	2,5	1,2	0,57	22,61
L Kiinteistöalan toiminta	4 570	4,0	1,8	7,9	71,5	12,7	1,6	0,7	0,34	22,76
M Ammatillinen, tieteellinen ja tekninen toiminta	11 725	3,5	1,5	4,7	64,7	23,6	1,5	0,5	0,44	22,67
69 Lakiasiain- ja laskentatoimen palvelut	2 594	2,5	1,0	2,9	59,2	33,1	1,1	0,2	0,43	22,60
70 Pääkonttorien toiminta; liikkeenjohdon konsultointi	2 808	3,5	1,9	6,1	70,4	15,7	2,5	0,0	0,40	22,84
71 Arkkitehti- ja insinööripalvelut; tekninen testaus ja analysointi	3 141	3,7	1,3	4,2	64,0	25,4	0,9	0,5	0,44	22,63
72 Tieteellinen tutkimus ja kehittäminen	456	2,6	1,1	4,2	40,1	50,0	1,8	0,2	0,49	22,46
73 Mainostoiminta ja markkinatutkimus	1 108	4,3	1,4	7,8	72,7	11,6	2,1	0,1	0,33	22,83
74 Muut erikoistuneet palvelut liike-elämälle	1 389	5,9	2,9	11,1	68,5	9,6	2,1	-	0,28	22,96
75 Eläinlääkintäpalvelut	229	1,3	0,4	6,1	90,4	0,9	0,9	-	0,32	23,19

3 Työnantajien prosentuaalinen jakauma maksuprosentin poikkeaman mukaan sekä painotettu vakuutusmaksuprosentti ja maksuprosentin keskipoikkeama toimialoittain vuonna 2020 (jatk.)

Toimiala	Työnantajia	Maksuprosentin poikkeama								Painotettu keskipoikkeama	Painotettu kokonaismaksu, %
		-2,5	-2,5- -1,5	-1,5- -0,5	-0,5- 0,5	0,5- 1,5	1,5- 2,5	2,5-	2,5-		
N Hallinto- ja tukipalvelutoiminta	6 929	3,1	1,7	6,7	70,3	15,8	2,0	0,3	0,35	22,80	
77 Vuokraus- ja leasingtoiminta	514	3,5	2,1	6,0	69,8	16,5	1,2	0,8	0,29	22,75	
78 Työllistämistoiminta	1 398	4,1	1,6	6,5	67,3	18,2	1,4	0,7	0,37	22,75	
79 Matkatoimistojen ja matkanjärjestäjien toiminta; varauspalvelut	530	4,2	2,5	11,5	54,7	20,6	6,6	-	0,59	22,89	
80 Turvallisuus-, vartiointi- ja etsiväpalvelut	328	2,4	1,5	4,9	71,6	18,3	0,9	0,3	0,27	22,79	
81 Kiinteistön- ja maisemanhoito	3 372	2,9	1,7	7,9	75,2	10,6	1,7	0,1	0,36	22,88	
82 Hallinto- ja tukipalvelut liike-elämälle	787	2,3	1,5	5,1	66,7	21,7	1,8	0,9	0,36	22,74	
O Julkinen hallinto ja maanpuolustus; pakollinen sosiaalivakuutus	343	0,9	0,6	3,5	64,1	27,1	2,9	0,9	0,35	22,38	
P Koulutus	1 531	3,8	2,2	3,7	58,9	28,7	1,9	0,8	0,45	22,55	
Q Terveys- ja sosiaalipalvelut	13 252	3,1	1,3	4,2	74,8	15,3	1,1	0,2	0,31	22,71	
86 Terveyspalvelut	2 102	3,4	1,2	3,7	51,1	38,1	1,7	0,8	0,35	22,51	
87 Sosiaalihuollon laitospalvelut	1 178	3,2	0,8	3,6	84,6	7,6	0,3	-	0,22	22,82	
88 Sosiaalihuollon avopalvelut	9 972	3,1	1,6	5,0	80,4	9,0	0,8	0,0	0,30	22,84	
R Taiteet, viihde ja virkistys	4 597	4,2	2,6	7,9	66,0	16,9	2,0	0,4	0,33	22,72	
90 Kulttuuri- ja viihdetoiminta	1 249	6,8	4,3	9,6	56,8	18,9	2,6	1,0	0,29	22,64	
91 Kirjastojen, arkistojen, museoiden ja muiden kulttuurilaitosten toiminta	173	2,3	1,7	14,5	72,8	7,5	1,2	-	0,22	22,75	
93 Urheilutoiminta sekä huvi- ja virkistyspalvelut	3 152	3,2	2,0	9,1	72,7	11,3	1,6	-	0,28	22,87	
S Muu palvelutoiminta	7 163	2,9	1,8	7,2	72,5	13,4	1,7	0,5	0,33	22,73	
94 Järjestöjen toiminta	4 995	2,7	1,8	7,7	75,0	11,2	1,3	0,3	0,31	22,73	
95 Tietokoneiden, henkilökohtaisten ja kotitaloustavaroiden korjaus	455	4,0	2,0	6,8	79,8	6,8	0,7	-	0,28	22,97	
96 Muut henkilökohtaiset palvelut	1 713	3,0	1,7	5,7	64,6	20,6	3,0	1,4	0,39	22,71	
T Kotitalouksien toiminta työnantajina; kotitalouksien eriyttämätön toiminta tavaroiden ja palvelujen tuottamiseksi omaan käyttöön	862	4,3	2,6	8,4	75,9	8,1	0,8	-	0,23	22,95	
97 Kotitalouksien toiminta kotitaloustyöntekijöiden työnantajina	862	4,3	2,6	8,4	75,9	8,1	0,8	-	0,23	22,95	
U Kansainvälisten organisaatioiden ja toimielinten toiminta	54	-	1,9	-	94,4	3,7	-	-	0,20	22,80	
X Toimiala tuntematon	6 579	2,2	1,2	8,1	73,6	10,5	4,4	0,0	0,36	23,14	
Kaikki	141 028	3,1	1,6	5,2	63,2	24,3	1,9	0,7	0,58	22,63	

4 Työnantajien prosentuaalinen jakauma työkyvyttömyysmaksuprosentin poikkeaman mukaan sekä painotettu maksuprosentti ja maksuprosentin keskipoikkeama toimialoittain vuonna 2020

Toimiala	Työnantaja	Työkyvyttömyysmaksuprosentin poikkeama							Painotettu keskipoikkeama	Painotettu kokonaismaksu, %
		-1,0	-1,0-0,6	-0,6-0,2	-0,2-0,2	0,2-0,6	0,6-1,0	1,0-		
A Maa-, metsä- ja kalatalous	340	-	-	38,5	56,8	2,6	2,1	-	0,52	0,44
1 Kasvinviljely ja kotieläintalous, riistatalous ja niihin liittyvät palvelut	234	-	33,8	62,8	2,6	0,9	-	-	0,34	0,91
2 Metsätalous ja puunkorjuu	106	-	-	92,5	-	-	7,5	-	0,46	0,30
3 Kalastus ja vesiviljely	-	-	-	-	-	-	-	-	-	-
B Kaivostoiminta ja louhinta	17	-	5,9	23,5	52,9	11,8	-	5,9	0,47	1,14
8 Muu kaivostoiminta ja louhinta	4	-	-	-	75,0	25,0	-	-	0,18	0,85
C Teollisuus	957	0,3	2,1	11,0	70,4	11,0	2,9	2,3	0,41	1,06
10 Elintarvikkeiden valmistus	98	1,0	3,1	24,5	63,3	5,1	1,0	2,0	0,48	1,15
11 Juomien valmistus	9	-	-	11,1	66,7	22,2	-	-	0,23	1,05
13 Tekstiilien valmistus	7	-	-	-	100,0	-	-	-	0,10	1,04
14 Vaatteiden valmistus	6	-	16,7	-	-	50,0	33,3	-	0,50	0,41
16 Sahatavaran sekä puu- ja korkkituotteiden valmistus	54	-	-	44,4	46,3	7,4	-	1,9	0,26	1,22
17 Paperin, paperi- ja kartonkituotteiden valmistus	44	2,3	9,1	50,0	18,2	6,8	6,8	6,8	0,41	1,47
18 Painaminen ja tallenteiden jäljentäminen	23	-	-	8,7	39,1	43,5	8,7	-	0,35	0,97
20 Kemikaalien ja kemiallisten tuotteiden valmistus	53	-	3,8	11,3	67,9	13,2	1,9	1,9	0,36	1,12
22 Kumi- ja muovituotteiden valmistus	57	-	-	8,8	78,9	8,8	3,5	-	0,22	1,09
23 Muiden ei-metallisten mineraalituotteiden valmistus	48	-	2,1	43,8	47,9	4,2	-	2,1	0,42	1,24
24 Metallien jalostus	32	-	21,9	40,6	18,8	6,3	6,3	6,3	0,45	1,49
25 Metallituotteiden valmistus	117	-	0,9	6,8	81,2	7,7	2,6	0,9	0,21	1,06
26 Tietokoneiden sekä elektronisten ja optisten tuotteiden valmistus	50	-	-	8,0	38,0	44,0	6,0	4,0	0,45	0,82
27 Sähkölaitteiden valmistus	54	-	1,9	1,9	25,9	57,4	9,3	3,7	0,50	0,74
28 Muiden koneiden ja laitteiden valmistus	156	-	2,6	3,2	48,7	40,4	3,8	1,3	0,31	0,82
29 Moottoriajoneuvojen, perävaunujen ja puoliperävaunujen valmistus	25	-	4,0	8,0	76,0	4,0	4,0	4,0	0,27	1,01
30 Muiden kulkuneuvojen valmistus	26	-	-	7,7	84,6	7,7	-	-	0,13	1,07
31 Huonekalujen valmistus	17	-	-	23,5	64,7	5,9	5,9	-	0,26	1,16
32 Muu valmistus	16	-	-	6,3	81,3	12,5	-	-	0,15	1,04
33 Koneiden ja laitteiden korjaus, huolto ja asennus	47	2,1	6,4	59,6	25,5	2,1	2,1	2,1	0,60	1,31
D Sähkö-, kaasu- ja lämpöhuolto, jäähdytysliiketoiminta	44	-	4,5	4,5	34,1	52,3	4,5	-	0,34	0,80
E Vesihuolto, viemäri- ja jätevesihuolto, jätehuolto ja muu ympäristön puhtaanapito	15	-	-	-	80,0	20,0	-	-	0,11	0,95
36 Veden otto, puhdistus ja jakelu	-	-	-	-	-	-	-	-	-	-
37 Viemäri- ja jätevesihuolto	1	-	-	-	..	-	-	-	..	..
38 Jätteen keruu, käsittely ja loppusijoitus; materiaalien kierrätys	14	-	-	-	85,7	14,3	-	-	0,08	0,93





4 Työnantajien prosentuaalinen jakauma työkyvyttömyysmaksuprosentin poikkeaman mukaan sekä painotettu maksuprosentti ja maksuprosentin keskipoikkeama toimialoittain vuonna 2020 (jatk.)

Toimiala	Työn- antajia	Työkyvyttömyysmaksuprosentin poikkeama							Paino- tettu keski- poik- keama	Paino- tettu koko- nais- maksu, %
		-1,0	-1,0- -0,6	-0,6- -0,2	-0,2- 0,2	0,2- 0,6	0,6- 1,0	1,0-		
N Hallinto- ja tukipalvelutoiminta	309	-	1,9	34,0	55,3	7,1	0,6	1,0	0,29	0,98
77 Vuokraus- ja leasingtoiminta	20	-	-	10,0	80,0	10,0	-	-	0,12	0,90
78 Työllistämistoiminta	173	-	-	5,2	81,5	12,1	0,6	0,6	0,18	0,76
79 Matkatoimistojen ja matkanjärjestäjien toiminta; varauspalvelut	9	-	11,1	77,8	-	-	-	11,1	0,64	1,50
80 Turvallisuus-, vartiointi- ja etsiväpalvelut	21	-	-	38,1	52,4	9,5	-	-	0,20	1,03
81 Kiinteistön- ja maisemanhoito	48	-	-	58,3	37,5	2,1	-	2,1	0,28	1,24
82 Hallinto- ja tukipalvelut liike- elämälle	38	-	-	15,8	44,7	36,8	-	2,6	0,27	0,77
O Julkinen hallinto ja maanpuolustus; pakollinen sosiaalivakuutus	23	-	21,7	4,3	43,5	26,1	4,3	-	0,30	0,89
P Koulutus	79	-	3,8	5,1	19,0	59,5	10,1	2,5	0,51	0,69
Q Terveys- ja sosiaalipalvelut	239	-	1,7	5,9	73,2	15,9	2,9	0,4	0,23	0,94
86 Terveyspalvelut	86	-	-	8,1	55,8	31,4	3,5	1,2	0,22	0,86
87 Sosiaalihuollon laitospalvelut	110	-	0,9	10,0	78,2	9,1	1,8	-	0,20	1,04
88 Sosiaalihuollon avopalvelut	43	-	2,3	7,0	69,8	18,6	2,3	-	0,27	0,90
R Taiteet, viihde ja virkistys	35	-	-	20,0	68,6	11,4	-	-	0,23	0,99
90 Kulttuuri- ja viihdetoiminta	12	-	-	33,3	58,3	8,3	-	-	0,23	1,18
91 Kirjastojen, arkistojen, museoiden ja muiden kulttuurilaitosten toiminta	3	-	-	-	100,0	-	-	-	0,11	0,94
93 Urheilutoiminta sekä hubi- ja virkistyspalvelut	19	-	-	26,3	47,4	26,3	-	-	0,18	0,91
S Muu palvelutoiminta	76	2,6	3,9	11,8	71,1	9,2	-	1,3	0,21	1,04
94 Järjestöjen toiminta	65	3,1	4,6	15,4	72,3	3,1	1,5	-	0,18	1,12
95 Tietokoneiden, henkilökohtaisten ja kotitaloustavaroiden korjaus	3	-	-	-	100,0	-	-	-	0,12	0,80
96 Muut henkilökohtaiset palvelut	8	-	-	-	87,5	12,5	-	-	0,17	0,78
T Kotitalouksien toiminta työnantajina; kotitalouksien eriyttämätön toiminta tavaroiden ja palvelujen tuottamiseksi omaan käyttöön	-	-	-	-	-	-	-	-	-	-
Kotitalouksien toiminta 97 kotitaloustyöntekijöiden työnantajina	-	-	-	-	-	-	-	-	-	-
U Kansainvälisten organisaatioiden ja toimielinten toiminta	1	-	-	-	..	-	-	-	..	..
X Toimiala tuntematon	-	-	-	-	-	-	-	-	-	-
Kaikki	4 792	2,5	6,7	10,0	66,1	11,7	1,9	1,1	0,36	0,97
Palkkasumma (milj.euroa/vuosi)	37 135	139,0	363,0	557,0	397,0	132,0	878,0	667,0	-	-

5.1 Työnantajien todellinen työkyvyttömyysmaksu, teoreettinen työkyvyttömyysmaksu ja maksujen erotus vuonna 2020, kaikki työeläkeyhtiöissä vakuutetut maksuluokkamallin piirissä olevat työnantajat

Toimiala	Työnantaja	Todellinen TK-maksu, %	Teoreettinen TK-maksu, %	Maksujen erotus	Osuus palkkasummasta, %
A Maa-, metsä- ja kalatalous	13	1,06	1,03	0,03	0,20
B Kaivostoiminta ja louhinta	17	1,14	0,99	0,15	0,56
C Teollisuus	951	1,10	1,07	0,02	28,75
D Sähkö-, kaasu- ja lämpöhuolto, jäähdytysliiketoiminta	43	0,80	1,07	-0,27	1,16
E Vesihuolto, viemäri- ja jätevesihuolto, jätehuolto ja muu ympäristön puhtaanapito	15	0,95	1,03	-0,08	0,33
F Rakentaminen	313	1,12	1,01	0,11	7,56
G Tukku- ja vähittäiskauppa; moottoriajoneuvojen ja moottoripyörien korjaus	492	0,95	1,00	-0,05	12,71
H Kuljetus ja varastointi	206	1,24	1,07	0,17	6,21
I Majoitus- ja ravitsemistoiminta	67	1,09	0,94	0,16	1,11
J Informaatio ja viestintä	361	0,79	1,03	-0,24	9,78
K Rahoitustoiminta	154	0,85	1,09	-0,24	5,11
L Kiinteistöalan toiminta	50	0,97	1,07	-0,10	0,86
M Ammatillinen, tieteellinen ja tekninen toiminta	344	0,81	1,00	-0,19	7,67
N Hallinto- ja tukipalvelutoiminta	307	0,98	0,91	0,08	6,52
O Julkinen hallinto ja maanpuolustus; pakollinen sosiaalivakuutus	17	0,89	1,13	-0,24	0,67
P Koulutus	77	0,69	0,92	-0,23	2,72
Q Terveys- ja sosiaalipalvelut	235	0,93	1,00	-0,07	6,52
R Taiteet, viihde ja virkistys	35	0,99	1,02	-0,03	0,56
S Muu palvelutoiminta	69	1,04	1,08	-0,03	0,98
T Kotitalouksien toiminta työnantajina; kotitalouksien eriyttämätön toiminta tavaroiden ja palvelujen tuottamiseksi omaan käyttöön	-	-	-	-	-
U Kansainvälisten organisaatioiden ja toimielinten toiminta	1	..	..	..	..
Kaikki	3 767	0,99	1,03	-0,04	100,00

5.2 Palkkasumman jakautuminen maksuluokkiin vuonna 2020,  
kaikki työeläkeyhtiöissä vakuutetut maksuluokkamallin piirissä olevat työnantajat

Toimiala	Maksu- luokat 1 ja 2, %	Maksu- luokat 3 ja 4, %	Maksu- luokat 5 ja 6, %	Maksu- luokat 7 ja 8, %	Maksu- luokat 9, 10 ja 11, %	Yhteensä, %
A Maa-, metsä- ja kalatalous	30,41	40,20	25,62	3,77	-	100,00
B Kaivostoiminta ja louhinta	42,23	16,64	13,74	23,38	4,01	100,00
C Teollisuus	34,71	34,65	17,98	5,70	6,96	100,00
D Sähkö-, kaasu- ja lämpöhuolto, jäähdytysliiketoiminta	62,03	29,95	5,77	-	2,24	100,00
E Vesihuolto, viemäri- ja jätevesihuolto, jätehuolto ja muu ympäristön puhtaanapito	16,71	67,15	16,14	-	-	100,00
F Rakentaminen	34,13	28,61	22,42	10,35	4,49	100,00
G Tukku- ja vähittäiskauppa; moottoriajoneuvojen ja moottoripyörien korjaus	43,83	37,48	10,74	4,27	3,69	100,00
H Kuljetus ja varastointi	22,57	38,17	27,84	4,11	7,30	100,00
I Majointi- ja ravitsemistoiminta	27,71	44,98	11,92	10,67	4,72	100,00
J Informaatio ja viestintä	59,03	30,91	6,37	1,50	2,20	100,00
K Rahoitustoiminta	49,97	36,21	5,67	5,08	3,07	100,00
L Kiinteistöalan toiminta	51,96	31,04	10,54	2,46	4,00	100,00
M Ammatillinen, tieteellinen ja tekninen toiminta	57,16	28,53	8,80	3,63	1,88	100,00
N Hallinto- ja tukipalvelutoiminta	24,41	46,28	18,58	6,79	3,93	100,00
O Julkinen hallinto ja maanpuolustus; pakollinen sosiaalivakuutus	31,99	58,21	3,49	4,84	1,48	100,00
P Koulutus	65,21	18,19	6,08	7,90	2,62	100,00
Q Terveys- ja sosiaalipalvelut	27,55	51,14	15,43	3,70	2,18	100,00
R Taiteet, viihde ja virkistys	62,36	20,51	14,54	-	2,59	100,00
S Muu palvelutoiminta	54,07	26,50	6,54	9,36	3,53	100,00
T Kotitalouksien toiminta työnantajina; kotitalouksien eriyttämätön toiminta tavaroiden ja palvelujen tuottamiseksi omaan käyttöön	-	-	-	-	-	-
U Kansainvälisten organisaatioiden ja toimielinten toiminta	..	..	..	..	..	..
Kaikki	40,34	35,45	14,57	5,21	4,44	100,00

## 6 Työnantajien lukumäärä toimialan ja vakuutusten lukumäärän ja eri eläkelaitoksiin jakautumisen mukaan vuonna 2020

Toimiala	Yksi vakuutus		Vähintään 2 vakuutusta				Yhteensä	
	lkm	%	Samassa eläkelaitoksessa	%	Vähintään kahdessa	%	lkm	%
A Maa-, metsä- ja kalatalous	6 691	94,9	85	1,2	277	3,9	7 053	100,0
1 Kasvinviljely ja kotieläintalous, riistatalous ja niihin liittyvät palvelut	4 761	95,9	14	0,3	189	3,8	4 964	100,0
2 Metsätalous ja puunkorjuu	1 796	92,2	71	3,6	81	4,2	1 948	100,0
3 Kalastus ja vesiviljely	134	95,0	-	-	7	5,0	141	100,0
B Kaivostoiminta ja louhinta	438	93,8	8	1,7	21	4,5	467	100,0
8 Muu kaivostoiminta ja louhinta	389	93,3	8	1,9	20	4,8	417	100,0
C Teollisuus	10 076	95,1	88	0,8	436	4,1	10 600	100,0
10 Elintarvikkeiden valmistus	1 011	95,2	5	0,5	46	4,3	1 062	100,0
11 Juomien valmistus	116	94,3	3	2,4	4	3,3	123	100,0
13 Tekstiilien valmistus	206	94,1	-	-	13	5,9	219	100,0
14 Vaatteiden valmistus	198	95,7	-	-	9	4,3	207	100,0
16 Sahatavaran sekä puu- ja korkkituotteiden valmistus	714	96,2	6	0,8	22	3,0	742	100,0
17 Paperin, paperi- ja kartonkituotteiden valmistus	113	83,1	14	10,3	9	6,6	136	100,0
18 Painaminen ja tallenteiden jäljentäminen	340	92,6	3	0,8	24	6,5	367	100,0
20 Kemikaalien ja kemiallisten tuotteiden valmistus	211	93,4	4	1,8	11	4,9	226	100,0
22 Kumi- ja muovituotteiden valmistus	347	95,9	11	3,0	4	1,1	362	100,0
23 Muiden ei-metallisten mineraalituotteiden valmistus	364	96,3	2	0,5	12	3,2	378	100,0
24 Metallien jalostus	92	92,9	3	3,0	4	4,0	99	100,0
25 Metallituotteiden valmistus	2 311	94,2	11	0,4	130	5,3	2 452	100,0
26 Tietokoneiden sekä elektronisten ja optisten tuotteiden valmistus	402	95,9	5	1,2	12	2,9	419	100,0
27 Sähkölaitteiden valmistus	314	97,8	1	0,3	6	1,9	321	100,0
28 Muiden koneiden ja laitteiden valmistus	849	94,4	15	1,7	35	3,9	899	100,0
29 Moottoriajoneuvojen, perävaunujen ja puoliperävaunujen valmistus	148	96,7	-	-	5	3,3	153	100,0
30 Muiden kulkuneuvojen valmistus	186	97,9	1	0,5	3	1,6	190	100,0
31 Huonekalujen valmistus	424	97,5	-	-	11	2,5	435	100,0
32 Muu valmistus	442	95,5	1	0,2	20	4,3	463	100,0
33 Koneiden ja laitteiden korjaus, huolto ja asennus	1 192	95,7	1	0,1	53	4,3	1 246	100,0
D Sähkö-, kaasua- ja lämpöhuolto, jäähdytysliiketoiminta	344	94,2	12	3,3	9	2,5	365	100,0
E Vesihuolto, viemäri- ja jätevesihuolto, jätehuolto ja muu ympäristön puhtaanapito	579	96,5	3	0,5	18	3,0	600	100,0
36 Veden otto, puhdistus ja jakelu	161	99,4	-	-	1	0,6	162	100,0
37 Viemäri- ja jätevesihuolto	78	94,0	-	-	5	6,0	83	100,0
38 Jätteen keruu, käsittely ja loppusijoitus; materiaalien kierrätys	301	95,9	1	0,3	12	3,8	314	100,0
F Rakentaminen	17 641	93,1	130	0,7	1 182	6,2	18 953	100,0
41 Talonrakentaminen	7 461	92,7	72	0,9	512	6,4	8 045	100,0
42 Maa- ja vesirakentaminen	810	93,4	9	1,0	48	5,5	867	100,0
43 Erikoistunut rakennustoiminta	9 370	93,3	49	0,5	622	6,2	10 041	100,0
G Tukku- ja vähittäiskauppa; moottoriajoneuvojen ja moottoripyörien korjaus	18 463	95,1	113	0,6	834	4,3	19 410	100,0
45 Moottoriajoneuvojen ja moottoripyörien tukku- ja vähittäiskauppa sekä korjaus	3 938	93,7	8	0,2	255	6,1	4 201	100,0
46 Tukkukauppa	6 271	95,8	17	0,3	258	3,9	6 546	100,0
47 Vähittäiskauppa	8 254	95,3	88	1,0	321	3,7	8 663	100,0

## 6 Työnantajien lukumäärä toimialan ja vakuutusten lukumäärän ja eri eläkelaitoksiin jakautumisen mukaan vuonna 2020 (jatk.)

Toimiala	Yksi vakuutus		Vähintään 2 vakuutusta				Yhteensä	
	lkm	%	Samassa eläkelaitoksessa		Vähintään kahdessa		lkm	%
H Kuljetus ja varastointi	10 180	95,2	61	0,6	452	4,2	10 693	100,0
49 Maaliikenne ja putkijohtokuljetus	8 836	95,5	24	0,3	391	4,2	9 251	100,0
50 Vesiliikenne	156	96,3	3	1,9	3	1,9	162	100,0
52 Varastointi ja liikennettä palveleva toiminta	975	93,8	18	1,7	47	4,5	1 040	100,0
53 Posti- ja kuriiritoiminta	172	87,3	14	7,1	11	5,6	197	100,0
I Majoitus- ja ravitsemistoiminta	8 041	95,7	41	0,5	323	3,8	8 405	100,0
55 Majoitus	899	95,8	6	0,6	33	3,5	938	100,0
56 Ravitsemistoiminta	7 142	95,6	35	0,5	290	3,9	7 467	100,0
J Informaatio ja viestintä	5 044	95,9	28	0,5	188	3,6	5 260	100,0
58 Kustannustoiminta	505	94,9	8	1,5	19	3,6	532	100,0
59 Elokuva-, video- ja televisio-ohjelmatuotanto, äänitteiden ja musiikin kustantaminen	580	95,7	9	1,5	17	2,8	606	100,0
61 Televiestintä	213	95,9	2	0,9	7	3,2	222	100,0
62 Ohjelmistot, konsultointi ja siihen liittyvä toiminta	3 356	96,2	5	0,1	126	3,6	3 487	100,0
63 Tietopalvelutoiminta	354	94,7	3	0,8	17	4,5	374	100,0
K Rahoitustoiminta	1 477	91,3	110	6,8	30	1,9	1 617	100,0
64 Rahoituspalvelut	929	90,5	85	8,3	13	1,3	1 027	100,0
65 Vakuutus-, jälleenvakuutus- ja eläkevakuutustoiminta (pl. pakollinen sosiaalivakuutus)	53	69,7	22	28,9	1	1,3	76	100,0
66 Rahoitusta ja vakuuttamista palveleva toiminta	495	96,3	3	0,6	16	3,1	514	100,0
L Kiinteistöalan toiminta	4 481	98,1	9	0,2	80	1,8	4 570	100,0
M Ammatillinen, tieteellinen ja tekninen toiminta	11 290	96,3	25	0,2	410	3,5	11 725	100,0
69 Lakiasiain- ja laskentatoimen palvelut	2 503	96,5	1	0,0	90	3,5	2 594	100,0
70 Pääkonttorien toiminta; liikkeenjohdon konsultointi	2 721	96,9	7	0,2	80	2,8	2 808	100,0
71 Arkkitehti- ja insinööripalvelut; tekninen testaus ja analysointi	3 010	95,8	7	0,2	124	3,9	3 141	100,0
72 Tieteellinen tutkimus ja kehittäminen	438	96,1	4	0,9	14	3,1	456	100,0
73 Mainostoiminta ja markkinatutkimus	1 056	95,3	3	0,3	49	4,4	1 108	100,0
74 Muut erikoistuneet palvelut liike-elämälle	1 342	96,6	3	0,2	44	3,2	1 389	100,0
75 Eläinlääkintäpalvelut	220	96,1	-	-	9	3,9	229	100,0
N Hallinto- ja tukipalvelutoiminta	6 471	93,4	28	0,4	430	6,2	6 929	100,0
77 Vuokraus- ja leasingtoiminta	492	95,7	3	0,6	19	3,7	514	100,0
78 Työllistämistoiminta	1 232	88,1	8	0,6	158	11,3	1 398	100,0
79 Matkatoimistojen ja matkanjärjestäjien toiminta; varauspalvelut	509	96,0	5	0,9	16	3,0	530	100,0
80 Turvallisuus-, vartiointi- ja etsiväpalvelut	303	92,4	2	0,6	23	7,0	328	100,0
81 Kiinteistön- ja maisemanhoito	3 178	94,2	5	0,1	189	5,6	3 372	100,0
82 Hallinto- ja tukipalvelut liike-elämälle	757	96,2	5	0,6	25	3,2	787	100,0
O Julkinen hallinto ja maanpuolustus; pakollinen sosiaalivakuutus	320	93,3	20	5,8	3	0,9	343	100,0
P Koulutus	1 473	96,2	22	1,4	36	2,4	1 531	100,0
Q Terveys- ja sosiaalipalvelut	12 944	97,7	86	0,6	222	1,7	13 252	100,0
86 Terveyspalvelut	2 010	95,6	13	0,6	79	3,8	2 102	100,0
87 Sosiaalihuollon laitospalvelut	1 103	93,6	16	1,4	59	5,0	1 178	100,0
88 Sosiaalihuollon avopalvelut	9 831	98,6	57	0,6	84	0,8	9 972	100,0

## 6 Työnantajien lukumäärä toimialan ja vakuutusten lukumäärän ja eri eläkelaitoksiin jakautumisen mukaan vuonna 2020 (jatk.)

Toimiala	Yksi vakuutus		Vähintään 2 vakuutusta				Yhteensä	
	lkm	%	Samassa eläkelaitoksessa		Vähintään kahdessa		lkm	%
R Taiteet, viihde ja virkistys	4 464	97,1	37	0,8	96	2,1	4 597	100,0
90 Kulttuuri- ja viihdetoiminta	1 232	98,6	7	0,6	10	0,8	1 249	100,0
91 Kirjastojen, arkistojen, museoiden ja muiden kulttuurilaitosten toiminta	172	99,4	-	-	1	0,6	173	100,0
93 Urheilutoiminta sekä huvi- ja virkistyspalvelut	3 038	96,4	29	0,9	85	2,7	3 152	100,0
S Muu palvelutoiminta	6 972	97,3	74	1,0	117	1,6	7 163	100,0
94 Järjestöjen toiminta	4 866	97,4	72	1,4	57	1,1	4 995	100,0
95 Tietokoneiden, henkilökohtaisten ja kotitaloustavaroiden korjaus	436	95,8	-	-	19	4,2	455	100,0
96 Muut henkilökohtaiset palvelut	1 670	97,5	2	0,1	41	2,4	1 713	100,0
T Kotitalouksien toiminta työnantajina; kotitalouksien eriyttämätön toiminta tavaroiden ja palvelujen tuottamiseksi omaan käyttöön	795	92,2	8	0,9	59	6,8	862	100,0
97 Kotitalouksien toiminta kotitaloustyöntekijöiden työnantajina	795	92,2	8	0,9	59	6,8	862	100,0
U Kansainvälisten organisaatioiden ja toimielinten toiminta	48	88,9	5	9,3	1	1,9	54	100,0
X Toimiala tuntematon	6 508	98,9	31	0,5	40	0,6	6 579	100,0
Kaikki	134 740	95,5	1 024	0,7	5 264	3,7	141 028	100,0
Palkkasumma (milj.euroa/vuosi)	48 770	80,7	5 628	9,3	6 033	10,0	60 431	100,0

## 7 Työnantajien palkkasumma, maksutulo ja vakuutusten lukumäärä vakuutuksen koon mukaan vuosina 2008–2020

	Vakuutettujen lukumäärä / vakuutus								Yhteensä
	0–1	2–4	5–9	10–19	20–49	50–99	100–299	300–	
<b>Palkkasumma, milj. euroa / vuosi</b>									
2008	1 093	2 547	3 400	4 279	6 256	4 403	7 852	18 914	48 743
2009	1 128	2 535	3 365	4 205	6 152	4 239	7 356	18 213	47 193
2010	1 165	2 646	3 467	4 331	6 265	4 465	7 200	18 690	48 228
2011	1 123	2 655	3 471	4 517	6 482	4 644	7 442	20 120	50 455
2012	1 108	2 640	3 554	4 623	6 623	4 972	7 715	20 723	51 957
2013	1 072	2 663	3 573	4 675	6 860	5 096	7 833	20 368	52 139
2014	1 096	2 659	3 583	4 674	6 977	5 182	8 173	19 959	52 301
2015	1 104	2 701	3 631	4 686	7 134	5 336	8 383	19 996	52 971
2016	1 093	2 738	3 703	4 817	7 402	5 506	8 845	20 009	54 113
2017	1 106	2 736	3 798	4 985	7 608	6 059	9 033	20 612	55 936
2018	1 080	2 811	3 932	5 211	7 904	6 477	9 336	21 976	58 728
2019	1 048	2 975	4 074	5 347	8 180	6 945	9 705	22 784	61 059
2020	1 069	2 926	3 973	5 304	8 157	6 869	9 505	22 628	60 431
<b>Maksutulo, milj. euroa / vuosi</b>									
2008	227	534	715	902	1 347	920	1 642	4 043	10 330
2009	238	538	715	894	1 310	895	1 562	3 825	9 977
2010	248	568	744	930	1 341	951	1 492	3 932	10 206
2011	255	593	770	1 000	1 430	1 020	1 630	4 410	11 109
2012	255	608	818	1 062	1 519	1 134	1 749	4 656	11 801
2013	248	614	824	1 077	1 575	1 165	1 777	4 571	11 850
2014	260	633	852	1 112	1 652	1 220	1 912	4 606	12 248
2015	265	655	880	1 136	1 723	1 280	2 000	4 728	12 667
2016	261	660	894	1 163	1 781	1 316	2 107	4 756	12 937
2017	269	673	935	1 229	1 867	1 478	2 187	4 959	13 597
2018	264	695	971	1 288	1 939	1 582	2 257	5 265	14 261
2019	257	734	1 007	1 321	2 012	1 697	2 359	5 493	14 882
2020	243	670	912	1 218	1 856	1 532	2 147	5 099	13 677
<b>Vakuutusten lukumäärä</b>									
2008	58 806	43 735	22 203	12 510	7 353	2 171	1 453	637	148 868
2009	59 882	43 600	22 070	12 312	7 320	2 140	1 373	603	149 300
2010	59 369	43 842	22 176	12 477	7 331	2 151	1 333	614	149 293
2011	58 416	43 543	22 210	12 683	7 454	2 231	1 367	638	148 542
2012	59 165	42 677	21 933	12 528	7 472	2 309	1 379	659	148 122
2013	58 667	42 232	21 509	12 478	7 501	2 328	1 406	640	146 761
2014	59 495	41 745	21 152	12 209	7 446	2 279	1 390	616	146 332
2015	66 528	43 622	21 190	12 119	7 425	2 286	1 411	605	155 186
2016	65 630	43 238	21 182	12 223	7 472	2 333	1 469	620	154 167
2017	67 717	42 328	21 261	12 386	7 641	2 509	1 521	638	156 001
2018	70 118	41 787	21 010	12 386	7 632	2 570	1 520	668	157 691
2019	65 562	40 289	19 816	11 543	7 302	2 586	1 466	656	149 220
2020	67 370	38 796	18 870	11 081	7 065	2 501	1 394	636	147 713









ELÄKETURVAKESKUKSEN  
TILASTOJA

## Yritysten työeläkemaksut vuonna 2020

Julkaisu sisältää tietoja yritysten vuonna 2020 maksamista työntekijän eläkelain (TyEL) mukaisista lopullisista vakuutusmaksuista toimialoittain. Julkaisussa on myös tietoja työkyvyttömyyseläkemaksuosista, maksuluokista, yritysten ja vakuutettujen lukumääristä sekä yritysten palkkasumman, maksutulon ja vakuutusten jakautumisesta.

### ELÄKETURVAKESKUKSEN TILASTOJA

Eläketurvakeskus on lakisääteinen työeläketurvan kehittäjä, asiantuntija ja yhteisten palvelujen tuottaja. Tilastoja-sarjassa julkaistaan tilastotietoja eläketurvan eri alueilta. Tilastot perustuvat eläkejärjestelmän rekisteritietoihin.



**Eläketurvakeskus**  
PENSIONSSKYDDSCENTRALEN