



enssib[®]

2020

Rapport d'activité

Sommaire

2	Avant-propos
3	Éditorial
4	L'Essib en 2020
5	Chiffres clés de 2020
6	1. Enjeux et écosystèmes
7	#1 Un écosystème de formation
9	#2 Adapter la pédagogie au contexte sanitaire
11	#3 Enrichissement des sites web et du référencement
12	#4 Enjeux politiques et sociétaux
14	2. Métiers et expertises
15	#1 L'Essib, une référence professionnelle
17	#2 Les ressources et services aux professionnels
19	#3 Les éditions
20	#4 La recherche
22	3. Réseaux et partenariats
23	#1 Une politique de partenariats active
25	#2 Contribuer à la Science ouverte
27	#3 L'EMI : un projet collégial
28	#4 La programmation événementielle
30	4. Stratégie et pilotage
31	#1 Évaluation du Hcéres
33	#2 Covid : gestion de crise
35	#3 Gouvernance et organisation
37	Vers 2021
38	Organigramme
39	Équipe

Avant-propos



Le bilan que propose l'Enssib dans ce rapport d'activité de l'année 2020 reflète bien évidemment l'impact de la crise sanitaire mondiale, et il fait apparaître les importantes conséquences induites pour l'établissement en termes d'organisation, de fonctionnement, de modalités d'activité ajustées aux contraintes.

Dans cette situation déstabilisante et inquiétante qui a été le lot de toutes les institutions, l'Enssib s'est montrée spécialement réactive, précise et rapide dans sa capacité à s'adapter. Le mérite en est certainement collectif, et chacune, chacun doit en être félicité !

Mais cette année 2020 montre aussi, et surtout, en dépit de ce contexte pesant – qui a toutefois eu le mérite de faire apprendre beaucoup en termes d'adaptation et de palliatifs – la volonté résolue de l'Enssib de poursuivre son évolution. À travers sa démarche d'auto-évaluation, elle a réaffirmé et défini ses ambitions en matière de formation et de recherche, elle s'est projetée face aux grands enjeux au cœur de son expertise et plus largement encore : touchant l'évolution des métiers de la bibliothèque, de la documentation et de l'information, touchant l'essor croissant de la science ouverte, les enjeux de la médiation scientifique, les objectifs du développement durable traduits à l'échelle de l'école, et pensés selon les problématiques propres aux métiers du livre et des bibliothèques...

Ce faisant, l'Enssib fait la preuve du dynamisme de l'institution, de ses enseignants et chercheurs, de ses élèves et étudiants. Elle montre sa capacité à se remettre en question et à se repenser – autant de gages du rayonnement national pérenne de l'école, sinon de son rayonnement accru.

Et ce sont assurément aussi les meilleures dispositions pour aborder les discussions concernant l'évolution des regroupements à l'échelle du site lyonnais, tant il est vrai qu'à cette échelle-là l'Enssib a également beaucoup à apporter et à proposer !

Jean-François Balaudé

Président du Conseil d'administration de l'Enssib

Éditorial

Le 12 mars 2020, dans le cadre de la lutte contre la propagation de l'épidémie de Covid, le président de la République annonçait la fermeture aux publics de l'ensemble des établissements universitaires à compter du lundi 16 mars, pour une durée indéterminée : soumises à ce qui fut pour le pays tout entier une véritable onde de choc, les équipes de l'Enssib se sont mises en ordre de marche pour gérer cette situation de crise sans précédent. Je ne peux ouvrir ce rapport d'activité de l'année 2020 sans rendre hommage à leur mobilisation, alors même que leur quotidien se trouvait bouleversé.

De la pandémie et de ses conséquences, il sera nécessairement beaucoup question dans ce rapport d'activité. Pour traverser cette année atypique, il aura fallu puiser dans nos ressources, individuelles et collectives, protéger les personnels, les étudiants et les élèves, inventer et tester des solutions, « hybrider », reporter, parfois annuler, formations et événements, encourager les initiatives, sans jamais renoncer à l'essentiel, aux projets, à la dimension collective du travail, surtout lorsqu'il devenait distancié. C'est d'ailleurs avec cette volonté de contribuer à un effort collectif que l'Enssib a, pendant le premier confinement, ouvert gratuitement aux publics certaines de ses ressources payantes – contenus de formation, publications en ligne, documentation : 4 500 personnes ont bénéficié de ce service.

En dépit du contexte, les objectifs définis en 2019 en matière de gouvernance, de formation et de recherche ont été tenus et, parfois, dépassés. L'Enssib a formalisé sa stratégie en matière de développement durable, renforcé son implication dans l'accès ouvert et la Science ouverte, s'est investie dans l'Éducation aux médias et à l'information et le développement de l'esprit critique. Elle a noué des partenariats prometteurs, notamment avec l'Inspé de l'Académie de Lyon et l'Institut national du patrimoine. Elle a traversé avec succès la procédure d'évaluation menée par les comités d'experts du Hcéres. Elle s'est enfin impliquée dans la réflexion, toujours en cours, sur l'évolution de la COMUE Université de Lyon dont elle est membre associée, après cet autre séisme – local celui-là – que fut la fin de l'IDEX Lyon, en octobre 2020.

C'est en quatre diptyques « enjeux et écosystèmes », « métiers et expertises », « réseaux et partenariats », « stratégie et pilotage » que ce rapport vous raconte l'activité de l'Enssib en 2020.

Nathalie Marcerou-Ramel

Directrice de l'Enssib



L'Enssib en 2020

Janvier	
Rentrée de la promotion DCB 29 « Augusta Braxton Baker »	6
Remise des diplômes Cadre opérationnel des bibliothèques et de la documentation (COBD) et Masters	21
	22 Validation en Conseil d'administration des axes du prochain contrat
	31 Élection d'un nouveau directeur du CGN, Malcolm Walsby
Février	
	26 Parution du n°1 de <i>Balisages</i> , la revue de recherche de l'Enssib
Soirée portes ouvertes	18
Mars	
Prise de fonctions de Christine Chevalier-Boyer, nouvelle directrice des études et des stages	1 ^{er}
Fermeture de l'Enssib aux publics pour cause de Covid. Mise en œuvre du travail et des formations à distance	16
Avril	
	21 Abattage de 12 platanes atteints par le chancre coloré
Mai	
	11 Premier Plan de retour à l'activité (PRA) de l'Enssib
Juillet	
	1 ^{er} 2 Visite virtuelle du comité d'experts en charge de l'évaluation de l'Enssib par le Hcéres
Affectation de la promotion DCD 28 « Louise Michel »	15
Septembre	
Journée d'accueil des Masters 2020	18
	22 Lancement d'un groupe de travail transversal « Développement durable » et responsabilité sociétale
	25 Accueil à l'Enssib d'un colloque interacadémique dans le cadre des États généraux du numérique
Octobre	
Rentrée des étudiants du diplôme COBD	5 10
	12 Visite à l'Enssib de M. Gabriele Fioni, recteur délégué pour l'enseignement supérieur, la recherche et l'innovation
	27 Raphaëlle Bats élue « bibliothécaire de l'année » par <i>Livres-Hebdo</i>
Novembre	
	2 Signature d'une convention de partenariat entre l'Enssib et l'Institut national du patrimoine
Rentrée du DUSIB Conseil de perfectionnement du DCB	12
Conseil de perfectionnement de la formation FIBE	19
Journées professionnelles pour l'insertion	24 27
Décembre	
	14 Lancement de HAL-Enssib, plateforme des publications de recherche en accès ouvert
	16 Projet de l'Enssib retenu dans le cadre du Plan de relance pour la rénovation énergétique des bâtiments publics de l'État

Chiffres clés de 2020

Activités de l'école

Formation

81
élèves fonctionnaires
(DCB 28, DCB 29, FIBE 09)

116
étudiants (M1-M2)

32
modules de formation
(présentiel ou distanciel)

443
stagiaires de FTLV
Plus de 300
intervenants

Bibliothèque et services documentaires

87 616 €
de budget d'acquisition

15 826
visiteurs

42 289
volumes imprimés

45 549
ressources
dans OPENssib

628
questions traitées
(en 2020)

482 000
consultations de réponses
(base entière)

Recherche

21
articles ou chapitres

5
livres

18
communications

7
directions de thèses

9
événements scientifiques

Éditions

10
publications numériques
et papier

Programmation

13
événements
en visioconférence

10
événements reportés
ou annulés

2
expositions photo

Ressources

Personnel

75
fonctionnaires

20
contractuels

Finances

Recettes
2,60 M€

Dépenses
2,13 M€

Informatique

231
postes informatiques
(30% de fixes
et 70% de portables)

58
ordinateurs portables
prêtés (étudiants)

60 536
connexions à la plateforme
pédagogique Moodle

320
salons de visioconférence

Rayonnement

Sites internet

843 577
visites sur le site
www.enssib.fr

525 144
visites sur le site
du BBF

20 021
visites sur le site
des Presses

Partenariats

52
conventions
institutionnelles
et de partenariat

29
partenariats
internationaux

Réseaux sociaux et communication

6 650
abonnés
à la Lettre d'information

13 550
abonnés Twitter

5 900
abonnés Facebook

7 100
abonnés LinkedIn

1 370
abonnés Instagram

Face à la situation sanitaire, et notamment à la fermeture des établissements universitaires aux publics, priorité a été accordée à l'écosystème de formation de l'Essib. Les équipes pédagogiques – enseignants-chercheurs, responsables de diplômes et de stages, gestionnaires de formation, services supports, mission « vie étudiante » – ont d'abord cherché à assurer une continuité pédagogique et à garantir l'accompagnement des élèves et des étudiants, qui reste une préoccupation constante de l'établissement.

Après une rentrée étudiante 2020-2021 presque normale, le deuxième confinement des mois de novembre – décembre a permis de développer l'hybridation des formations, en construisant les choix techniques et pédagogiques à partir des expériences des publics apprenants et des enseignants. Convaincue depuis plusieurs années de l'importance du distanciel dans les modes d'apprentissage, notamment en matière de formation professionnelle, l'Essib aura mis à profit cette période particulière pour conforter sa réflexion dans ce domaine.

Autre enjeu majeur : communiquer de la manière la plus efficace possible avec des publics maintenus à distance par la pandémie. La rénovation du site institutionnel et de celui des Presses de l'Essib, la création d'un nouveau site consacré à l'Éducation aux médias et à l'information et au développement de l'esprit critique, ainsi qu'un meilleur investissement des réseaux sociaux, auront assuré une présence forte aux projets et aux actualités de l'école. En témoignent les bons résultats de la campagne 2020 de candidatures en masters et diplôme d'établissement.

Enfin, lors de la séance du 14 septembre, l'Essib a présenté à son Conseil d'administration sa stratégie en matière de développement durable et de responsabilité sociétale : ces orientations fortes et transversales sont destinées à irriguer l'ensemble des écosystèmes de l'établissement dans les années à venir.

1. Enjeux et écosystèmes



Un écosystème de formation

Avec l'instauration du confinement en mars 2020, l'Enssib s'est rapidement organisée pour aménager les enseignements de ses étudiants et élèves, permettre la continuité des cours et procéder aux évaluations.

Assurer la continuité de la scolarité

Cette adaptation totalement inédite, s'appuyant largement sur des modalités en ligne, a donné lieu à une forte mobilisation des équipes, de nombreux échanges avec les tutelles et la sollicitation des instances. Le volume horaire des cours magistraux en ligne a été allégé au profit d'exercices individuels et de la lecture de documents ; une plus grande interaction a été favorisée en renforçant les discussions avec les intervenants. Après un vote lors d'une séance du Conseil d'administration en mode virtuel, les modalités de contrôle des connaissances ont été modifiées pour les différents diplômes. L'évaluation pour l'obtention du diplôme de conservateur des bibliothèques (DCB) a été aménagée : la date d'affectation a été reportée de 14 jours. Pour autant, les événements importants de la vie des promotions se sont déroulés quasi normalement : la rentrée des 28 élèves conservateurs de la promotion DCB 29 « Augusta Braxton Baker », le 6 janvier ; la remise des diplômes aux étudiants de master et de COBD (Cadre opérationnel des bibliothèques et de la documentation), le 21 janvier ; la Journée d'accueil des masters (JAM), le 18 septembre, réunissant 120 étudiants autour d'échanges, de stands et de jeux proposés par la mission « Vie étudiante » et le Bureau des étudiants ; la rentrée des 20 étudiants de COBD, promotion « Catherine Meurisse », le 1^{er} octobre. Seuls les bibliothécaires (FIBE) ont vu leur rentrée reportée à janvier 2021.

Favoriser la vie étudiante

L'accompagnement des élèves et des étudiants afin de favoriser leur réussite constitue l'une des priorités de l'Enssib, qui s'appuie notamment sur sa mission « Vie étudiante ». En 2020, l'Enssib a réuni pour la première fois la commission CVEC (« Contribution vie étudiante et de campus », instituée par la « loi relative à l'orientation et à la réussite des étudiants » de 2018), qui associe la direction de l'école et celle des études, des représentants étudiants, du CROUS et de l'UDL. Un fonds de 8000 € a permis de financer des actions en faveur des étudiants.

L'aide aux étudiants s'est traduite par le prêt de 50 ordinateurs portables, couvrant la totalité des demandes.

Du fait de la pandémie, l'établissement a fait le choix d'augmenter l'attribution d'aides financières aux étudiants, prélevées sur le Fond de solidarité et de développement des initiatives étudiantes (FSDIE) dont le fonds initial a été augmenté sur décision du Conseil d'administration, en avril. Dix étudiants ont ainsi bénéficié d'aides pour un montant de 4 800 €. La santé a constitué une priorité avec la mise en place de séances gratuites d'ostéopathie (en partenariat avec l'école lyonnaise Isosteo) et de suivi psychologique (intervention de l'association Apsytude, partenaire du CROUS de Lyon).

Concernant plus spécifiquement les étudiants en situation de handicap, un suivi personnalisé est proposé par la référente handicap « étudiants » de l'établissement, dans le cadre du Plan d'accompagnement handicap (PAEH). En 2020, les 15 étudiants en situation de handicap ont bénéficié d'aménagements d'études et d'examens, en lien avec le médecin du travail de l'Enssib.



Préparer l'insertion professionnelle

L'insertion professionnelle des étudiants et élèves constitue une priorité pour l'Enssib, mise en œuvre selon différentes modalités. Les étudiants en master « Sciences de l'information et des bibliothèques » ont, depuis 2020, la possibilité de suivre la deuxième année de leur master en alternance, grâce à un accord avec le Centre de formation des apprentis (CFA) Formasup Ain Rhône Loire : 14 contrats d'alternance ont été signés pour les 4 parcours de sciences de l'information et des bibliothèques.

L'insertion professionnelle est en principe favorisée par les stages à l'étranger, fortement perturbés en 2020. Tous les élèves conservateurs sont donc restés en France pour leur stage long tandis que plusieurs étudiants de master en stage à l'étranger ont été rapatriés.

Proposée totalement à distance du 24 au 27 novembre, la 10^e édition des journées professionnelles, que le Bureau des stages et de l'insertion professionnelle organise chaque année pour les masters, a fortement mobilisé la Direction des systèmes d'information et le pôle « Formation à distance » de l'Enssib. Plus de 500 connexions par jour ont été comptabilisées ; le forum des diplômés, une table ronde, des ateliers et présentations thématiques (secteurs d'activité, définition du projet professionnel, travail et handicap...) ont réuni jusqu'à 130 étudiants en simultané.

Mise en place d'un mentorat pour les DCB

L'accompagnement des élèves conservateurs, formalisé par un tutorat personnalisé et le suivi par un enseignant-référent pendant le stage professionnel, s'est vu complété en 2020 par la mise en œuvre d'un dispositif de mentorat sollicitant des professionnels pour guider et accompagner les élèves au moment de leur prise de poste. Ce dispositif, lancé en janvier, s'est poursuivi jusqu'à fin octobre et a rencontré un fort soutien de la communauté professionnelle. Les élèves ont notamment organisé un cycle de conférences en ligne sur le thème « Manager en période de confinement » à travers les retours d'expérience de leur mentor occupant pour la plupart des postes de direction.

Cette année, les simulations d'entretien de recrutement ont été rendues facultatives pour les étudiants de première année de la mention « Sciences de l'information et des bibliothèques » et conduites en visioconférence pour 14 étudiants. L'association Egee a assuré, également en visioconférence, ces entretiens pour 18 étudiants du diplôme COBD. L'association Objectif pour l'emploi est intervenue devant les étudiants de première année de master pour la préparation du projet professionnel et la réalisation de leurs outils de candidature.

Comme chaque année, mais en visioconférence, des conseils des professionnels se sont réunis pour réaliser un bilan des formations de fonctionnaires stagiaires : le 12 novembre pour les DCB et le 19 novembre pour les FIBE.



L'alternance permet de découvrir le monde de l'entreprise, ses codes, son fonctionnement et de confronter ce que nous apprenons avec la réalité. »

Eugénie Montez

Étudiante en master mention « Sciences de l'information et des bibliothèques », parcours « Information scientifique et technique » en alternance.

#2

Adapter la pédagogie au contexte sanitaire

La plupart des formations initiales et continues ont dû être adaptées en cours d'année pour faire face au contexte sanitaire.

Sur les 63 stages initialement prévus, 32 ont été maintenus et adaptés.

Se former autrement

Prévue à l'Enssib en novembre 2020, la formation conçue pour les médiathécaires de l'Institut français a eu lieu en distanciel. Totalement adaptée, cette formation a alterné retours d'expérience, témoignages, visite virtuelle d'une bibliothèque, classes virtuelles... avec pour résultat l'acquisition de compétences en management des équipes.

D'autres adaptations ont concerné les journées d'étude : ainsi la journée du 25 novembre consacrée à l'EMI : pré-enregistrement des interventions, montage des contenus vidéos, animation d'un plateau de retransmission par deux présentatrices, transmission en direct sur la chaîne YouTube de l'école, questions du public à distance sur l'application SpeakUp. Ce nouveau format a rencontré un franc succès, réunissant 300 participants en moyenne, soit une fréquentation deux fois supérieure à celle envisageable en présentiel.

Une enquête pour mieux accompagner la formation en temps de confinement

Entre le 25 juin et le 10 juillet 2020, l'Enssib a diffusé deux enquêtes en ligne : l'une auprès des promotions en formation initiale, l'autre auprès de sa communauté d'enseignants et d'intervenants. Objectif : mieux comprendre l'expérience de formation ou d'enseignement « en mode confiné » vécue par ces publics. L'enquête a fait émerger différentes pistes d'amélioration concernant l'accompagnement des publics apprenants et des équipes enseignantes, les modalités pédagogiques en ligne, les outils d'enseignement à distance.

Grâce à ces résultats, les intervenants dans les formations de l'Enssib et les enseignants ont bénéficié d'un accompagnement personnalisé : scénarisation pédagogique des interventions distancielles, accès libre et gratuit à une auto-formation à l'utilisation de la plateforme pédagogique Moodle, sessions de prise en main de l'outil de visioconférence de l'Enssib.



Je saisis cette occasion afin de remercier l'Institut français de Paris et l'Enssib pour l'organisation de cette formation, particulièrement utile et enrichissante – tant du point de vue professionnel, mais également personnel. »

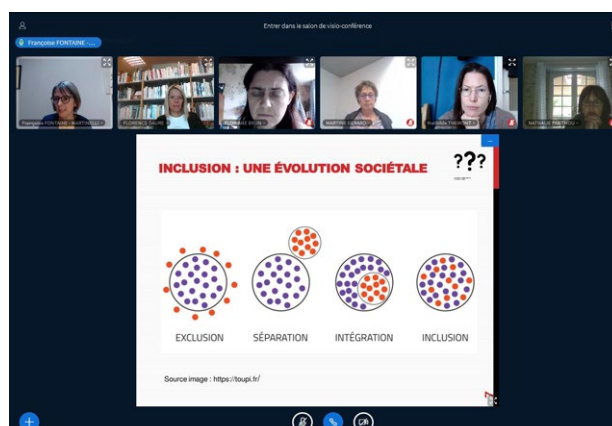
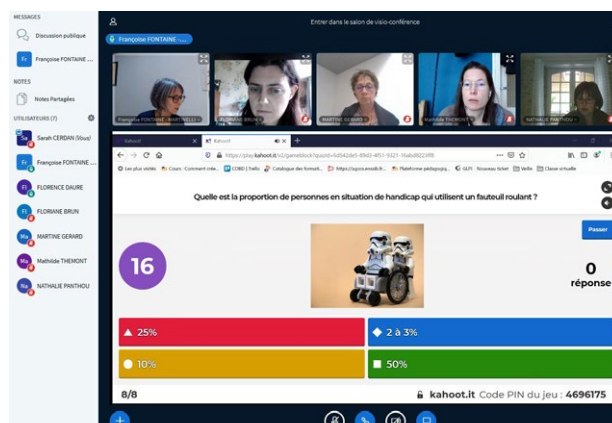
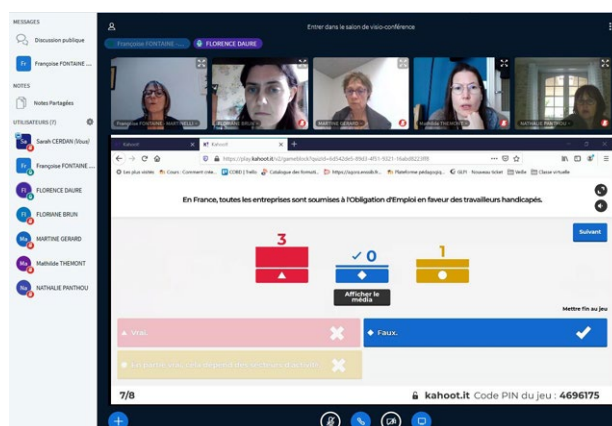
Victoria Chalina
Responsable de la médiathèque
de l'Institut français de Russie,
antenne de Saint-Petersbourg.



Développer l'innovation pédagogique

Le contexte sanitaire a favorisé l'innovation, jouant un rôle d'accélérateur dans l'expérimentation de certains dispositifs tels que celui de visio mobile, ou robot de téléprésence dont dispose l'Enssib depuis 2018. Ce dispositif a ainsi pu être testé en conditions réelles pour permettre à des étudiants éloignés (pour raisons médicales, précaution sanitaire, etc.) de participer à des enseignements. De la même manière, la co-modularité a été favorisée par la situation sanitaire, sa mise en place permettant aux étudiants « cas contact » de suivre, à la rentrée de septembre, les cours à distance sans incidence sur le cours en présentiel.

Ces expérimentations ont d'ores et déjà eu des répercussions sur l'offre de formation de l'Enssib. Associant des professionnels de la documentation aux pôles « Formation à distance » et « Formation tout au long de la vie » de l'établissement, le renouvellement de l'offre de formation continue a été amorcé au printemps pour aboutir en décembre 2020. Ce renouvellement, qui correspondait aussi aux nouveaux besoins et aux contraintes des stagiaires, a permis de donner plus de cohérence au catalogue de formations et de varier les modalités d'apprentissage (à distance, format court de 3 heures, autoformation). Les évolutions engagées seront mises en œuvre en 2021. Une deuxième ingénieure pédagogique multimédia a rejoint le pôle « Formation à distance » le 1^{er} septembre, afin de développer l'activité de ce pôle très sollicité. Au final, l'écosystème de formation de l'Enssib a non seulement réussi à s'adapter aux contraintes, mais il a permis à l'école de s'engager dans des actions de modernisation décisives.



#3

Enrichissement des sites web et du référencement

L'année 2020 a vu le renforcement de la communication web de l'Enssib, à la fois sur les sites et sur les médias sociaux de l'école.

Évolution des sites

Le site institutionnel a été remanié en profondeur. La page d'accueil a été modifiée de façon à valoriser les informations, avec la création d'un nouvel agenda, et les actualités. Les pages Masters, Insertion professionnelle, Vie étudiante et COBD ont été reconstruites et complétées. Le renouvellement de l'offre de formation tout au long de la vie a conduit à la révision des pages correspondantes, dont le catalogue, avec la création d'une nouvelle architecture, d'un nouveau rubriquage et une place plus importante accordée à l'image.

En juin 2020, le site des Presses de l'Enssib a évolué dans son ergonomie pour offrir plus d'actualités et des témoignages réguliers d'auteurs, donnant lieu à des nouvelles rubriques et une information plus ouverte à l'interne (en lien notamment avec l'offre de la formation tout au long de la vie) et à l'externe (par exemple, participation annuelle à l'opération « critiques » de Babelio et renforcement des liens avec les revues de presse professionnelles).

Plus légèrement remanié, le site du *Bulletin des bibliothèques de France* (BBF) a fait l'objet d'ajustements avec la mise en ligne d'une nouvelle version en juin 2020.

L'année 2020 a également donné lieu à la conception du site dédié à l'Éducation aux médias et à l'information (EMI), lancé en janvier 2021 dans le cadre du plan EMI du ministère de la Culture, en collaboration avec l'Inspé de l'Académie de Lyon et avec l'implication de Médiat Rhône-Alpes.

Outre le contenu des sites, leur référencement a été amélioré, aussi bien sur des sites prescripteurs que sur des moteurs de recherche, favorisant ainsi la visibilité de l'Enssib (on constate, par exemple, une augmentation de 70,2% de consultation de la page « Des masters pour réussir »).



Campagne des masters et du COBD

La campagne 2020 de recrutement des étudiants en masters et en diplôme de COBD a donné lieu à une communication renforcée. Amorcée en pleine crise sanitaire, elle visait à assurer la visibilité de l'Enssib par des actions complémentaires : publications régulières sur le site institutionnel et sur les médias sociaux, notamment par le biais d'interviews d'étudiants et d'enseignants ; amélioration du référencement de l'école sur les principaux sites prescripteurs ; achat d'espace publicitaire sur le site L'Etudiant.fr. Elle a également eu pour objectif d'améliorer la connaissance que pouvaient avoir les étudiants potentiels des formations et des métiers auxquels préparent les filières de l'école.

L'organisation de trois soirées portes ouvertes (seule celle du 18 février pouvant finalement se tenir), la parution d'un numéro spécial de la *Lettre d'information*, ainsi que la réalisation et la mise en ligne de vidéos, ont accompagné cette démarche.

Cette communication ciblée a conduit à améliorer le site institutionnel de l'école et à planifier les publications sur les médias sociaux et les sites d'orientation, leur assurant une meilleure portée suscitant cinq fois plus de candidatures que de places ouvertes en masters.

Enjeux politiques et sociétaux

2020 marque un engagement institutionnel fort de la part de l'Enssib sur les enjeux du développement durable et de la responsabilité sociétale (DD&RS), qui s'est formalisé par une note stratégique présentée en Conseil d'administration, le 14 septembre.

L'engagement institutionnel

L'Enssib souhaite intégrer ces enjeux dans son fonctionnement quotidien, mais aussi dans ses missions de formation auprès des communautés professionnelles. Cet engagement s'est concrétisé en septembre 2020 par le lancement d'un groupe de travail interne sur le développement durable et la responsabilité sociétale, animé par Raphaëlle Bats, avec pour objectif de faire de cette thématique un sujet transversal qui implique les différents services et activités de l'école et alimentera en propositions le projet d'établissement 2022-2026.

Plan de relance gouvernemental

Dans le cadre de l'appel à projets pour la rénovation énergétique des bâtiments de l'État et de l'enseignement supérieur lancé le 7 septembre 2020, l'Enssib s'est vu attribuer 219 000 € pour réaliser des travaux d'étanchéité et de végétalisation de l'aile nord de ses bâtiments. Les projets lauréats ont été sélectionnés sur trois critères : l'efficacité écologique et économique du projet pour une relance rapide des économies locales et de l'emploi ; la jeunesse (la moitié de l'enveloppe bénéficiant à l'enseignement supérieur) ; l'équilibre territorial (l'ensemble des régions étant concerné par la répartition).



Développer les enjeux du développement durable dans la gestion logistique

Le service « logistique-immobilier », en charge de la gestion du bâtiment, des fluides, des équipements et des fournitures, s'implique dans le groupe de travail DD&RS pour initier ou développer des actions environnementales correspondant aux objectifs de développement durable (ODD) de l'Agenda 2030. Un bilan et des actions ont été engagés en 2020 sur le volet de la transition énergétique, plusieurs opérations d'amélioration des usages et de réduction des déchets ont été mises en place. Ces opérations doivent faire l'objet de campagnes de sensibilisation, d'expérimentations ou de changements de matériels en 2021.

Le développement durable à travers l'offre documentaire

Des travaux documentaires menés par le pôle « Ressources » ont permis de faire ressortir la notion de développement durable dans les collections de l'Enssib : révision du dictionnaire de cotes de la bibliothèque et constitution d'un fonds d'appui à la notion de développement durable. La bibliothèque de l'Enssib a également conçu un guide thématique sur le changement climatique à destination des professionnels des bibliothèques et de la documentation.

Collaboration pédagogique autour du développement durable

En 2020, Marie D. Martel (École de bibliothéconomie et des sciences de l'information de Montréal) et Raphaëlle Bats (Enssib) ont collaboré dans le cadre de leurs enseignements sur le sujet du changement climatique et du rôle des bibliothèques, faisant bénéficier des étudiants de master de présentations parallèles sur ce thème, notamment autour de la préparation d'une journée d'étude sur la notion de résilience (Journée Enssib-Le Rize du 29 janvier 2021).

L'Enssib propose un guide complet pour les établissements qui souhaiteraient mettre en place une stratégie de mise en œuvre des objectifs de développement durable fixés par l'ONU. Le site de ressources a été conçu par le groupe de travail Développement durable de l'Enssib, et propose une veille documentaire, des sites et documents de références, ainsi qu'une base de contacts d'acteurs professionnels. »

Actualité, 21 octobre 2020. « Bibliothèques et écologie : un site de ressources pour guider une stratégie ». <https://enssib.libguides.com/c.php?g=682683>

Manifestations professionnelles

« Développement durable »

Tout au long de l'année 2020, l'Enssib a participé à des manifestations professionnelles pour promouvoir l'implémentation des objectifs de développement durable et le rôle des bibliothèques dans les enjeux du développement durable.

Mars

Participation de Raphaëlle Bats au Comité Communication 2030, un groupe de travail piloté par le ministère de la Transition écologique avec pour objectif de co-construire la semaine du développement durable et de repenser le site web dédié à l'Agenda 2030 en France.

Juin

Participation au Sustainable Development Goals Task Force de l'American Library Association (ALA), avec la Bibliothèque publique d'information (Bpi), le Comité français international bibliothèques et documentation (Cfibd) et l'Association des bibliothécaires de France (ABF), pour un échange autour des actions des bibliothèques françaises dans le cadre de l'Agenda 2030.

Septembre

Participation au webinaire du Congrès des bibliothécaires allemands pendant la SEDD – Semaine européenne du développement durable.

Octobre

Participation de l'Enssib à la rentrée de l'anthropocène portée par l'École urbaine de Lyon dont le projet interdisciplinaire est axé sur les problématiques urbaines et environnementales.

Novembre

Participation au webinaire EBLIDA (European Bureau of Library, Information and Documentation Associations) sur le financement de projets européens intégrant les objectifs de l'Agenda 2030.

Décembre

Transmission du dossier de Raphaëlle Bats, suite à sa mutation à l'université de Bordeaux, à Reine Bürki, nouvelle coordinatrice de l'axe DD&RS à l'Enssib.



 **OBJECTIFS DE DÉVELOPPEMENT DURABLE**



Dans un contexte marqué par une forte évolutivité des compétences liées aux métiers auxquels elle forme, l'Essib a poursuivi, en 2020, l'objectif qu'elle s'est fixé depuis plusieurs années d'améliorer l'ancrage professionnel de ses formations et de coordonner ses réflexions avec celles des communautés desservies. Ceci supposait de fédérer les compétences de ses équipes, grâce à une mission « prospective métiers et compétences », qui se développera en 2021.

2020 aura également été riche en expertises produites depuis l'école ou grâce à sa coordination. Durant le premier confinement, Raphaëlle Bats a animé un séminaire en ligne « Bibliothèques en temps de crise », très largement suivi. Neuf titres ont été publiés aux Presses de l'Essib. Le premier numéro de la nouvelle revue de recherche en accès libre, *Balisages*, est paru en février. Les billets publiés dans le carnet de recherche DLIS ont fait l'objet de nombreuses visites. Des portraits de professionnels viennent désormais enrichir le site du *Bulletin des bibliothèques de France* : dans le prolongement de l'ouvrage *Figures de bibliothécaires*, ils donnent à voir la diversité des métiers des bibliothèques et de l'information. Des guides thématiques en ligne ont été créés à l'initiative du pôle « publics » de l'Essib, nouvelle manière pour l'école d'explorer le lien entre formation et diffusion des savoirs.

Bien qu'atypique, l'année 2020 a permis de lancer des réflexions porteuses d'évolution : sur la politique de recherche de l'établissement, qui a fait l'objet d'une formalisation et d'une présentation devant les conseils de l'établissement, mais aussi sur son offre de formation continue à distance et sur sa politique éditoriale. Une nouvelle direction a été élue pour le Centre Gabriel Naudé (CGN) : Malcolm Walsby dirige désormais le laboratoire, avec pour objectif d'en accroître le rayonnement.

2. Métiers et expertises



Sylvia Fredriksson, Lionel Maurel, Mélanie Leroy-Terquem le 13 janvier pour la présentation du livre *S.I.Lex, le blog revisité*

#1

L'Enssib, une référence professionnelle

L'offre de formation de l'Enssib et sa production de contenus à destination des professionnels des bibliothèques et de la documentation bénéficient d'un positionnement non seulement territorial, au sein de la COMUE Université de Lyon et de la région Auvergne Rhône-Alpes, mais également national. À ce titre, l'établissement, son laboratoire de recherche et l'ensemble de son champ de formations sont évalués par le Hcéres. Les formations continues de l'établissement sont référencées dans DataDock depuis juillet 2017. Ses diplômes universitaires (masters) sont inscrits d'office au Répertoire national des certifications professionnelles (RNCP). Son diplôme de Cadre opérationnel des bibliothèques et de la documentation (COBD) est également inscrit au RNCP, ceci pour 3 ans, ce qui a conduit à élaborer une demande de renouvellement de l'inscription en octobre 2020.

Une offre de formation continue en évolution

La nouvelle directrice des études et des stages, Christine Chevalier-Boyer, a pris ses fonctions en mars 2020. Elle a très vite lancé une réflexion sur les modalités et les formats d'apprentissage en matière de formation continue. Afin d'offrir des modalités pédagogiques plus variées, le catalogue évolue vers des formations courtes et de l'auto-formation. Les stages longs, en présentiel, restent un élément clé du catalogue de l'Enssib, mais ils sont désormais complétés par des stages courts (nouveau format « Focus » en 3 heures) et des sessions d'auto-formation tutorées, que les personnels en formation peuvent suivre à leur rythme. Cet objectif d'élargir la gamme de modalités de formation a finalement bénéficié du contexte sanitaire et de la généralisation de la formation à distance.

Le renouvellement de l'offre de formation continue s'est accompagné d'une communication soutenue (*Lettre d'information* spéciale Formation tout au long de la Vie (FTLV), publications hebdomadaires sur les réseaux sociaux, refonte des pages FTLV et du catalogue sur le site de l'école), complétée en janvier 2021 par un webinar présentant l'offre en direct.



Ces nouvelles propositions sont liées à trois facteurs. D'abord, le contexte de l'année 2020 nous a poussés à innover, à proposer d'autres modalités, puisqu'il a fait du travail à distance une modalité largement pratiquée. Nous avons aussi envie de renouveler notre offre avec des formats plus courts et des contenus plus opérationnels. Et enfin, l'arrivée d'une nouvelle directrice des études qui a amené avec elle des propositions, sans pour autant, bien sûr, déconstruire l'existant... »

Armelle de Boisse
Responsable du pôle Formation tout au long de la vie



Dispositifs de VAE et de VAPP

En 2020, l'Essib a déployé les dispositifs de la Validation des acquis de l'expérience (VAE) et de la Validation des acquis professionnels et personnels (VAPP). Une démarche de VAE, la première pour le diplôme de COBD, a ainsi été engagée par une candidate de Mayotte. Elle s'est déroulée en plusieurs étapes, dont un entretien avec un jury composé de professionnels en poste et d'enseignants du diplôme, dernière phase capitale du processus.

La VAE a également permis de délivrer le master mention « Sciences de l'information et des bibliothèques » parcours « Publication numérique » à un professionnel qui a ainsi pu mettre en adéquation expérience professionnelle et diplôme.

Pour la première fois, un dispositif de VAPP a été expérimenté, permettant de déposer un dossier d'admission à une formation sans avoir le diplôme requis, après validation de la commission chargée de l'examen des demandes. Il ne préjuge pas forcément de l'admission à la formation mais en valide les conditions d'accès. En 2020, ce dispositif a ainsi bénéficié à une candidate pour son inscription au diplôme de COBD.



Cette démarche de VAE m'a permis de valider mon expérience en bibliothéconomie tout en me permettant d'obtenir mon premier diplôme dans ce domaine. Par ailleurs, j'ai pu réellement mesurer ma valeur et mes acquis capitalisés en exerçant mon métier. »

Sara Ibrahima,
responsable de la bibliothèque et des fonds iconographiques à la direction des archives départementales de Mayotte



Ma motivation était d'enrichir mes connaissances, me former, me professionnaliser, être entourée de professionnels, acquérir des méthodes de travail. J'avais besoin de la théorie pour la mettre en pratique immédiatement car je suis en poste. La VAPP, c'est conçu pour acquérir des connaissances et cela permet à des personnes qui n'ont pas validé leur licence d'accéder à une formation adaptée aux professionnels. »

Sandra Adamantiadis,
directrice de la culture et de la communication de Jonquières (13)



#2

Les ressources et services aux professionnels

Confirmant son statut d'établissement de référence pour les professionnels, l'Essib leur propose une offre gratuite de ressources et de services qui s'est encore enrichie en 2020.

Guides thématiques

Entre documentation et formation, le pôle Publics de l'Essib a produit 8 guides thématiques librement consultables sur son site, proposant une sélection de ressources en lien avec des problématiques professionnelles et des projets de l'école (formations, séminaires de recherche, parutions).

Les thèmes abordés concernent la gestion des bibliothèques (*Management, Services aux publics, Politique documentaire, Construction et aménagement*), le développement durable (*Bibliothèques et changement climatique*), l'image des bibliothèques dans la fiction (*Bib&Co*), l'ouvrage *Figures de bibliothécaires* publié aux Presses de l'Essib ou encore le séminaire *Bibliothèques en temps de crise*.

Consultés 17 500 fois en 2020, ces guides ont suscité l'intérêt des professionnels, notamment les titres *Management des bibliothèques* et *Bibliothèques et changement climatique* (3 000 vues à l'automne 2020).



L'Essib a mis à jour son guide Management des bibliothèques qui rassemble une documentation à la fois pratique et théorique utile à toute personne en charge d'un établissement, d'un service, ou simplement d'une équipe, que ce soit dans un contexte de lecture publique ou universitaire. »

La lettre d'EchosDoc, 9 novembre 2020

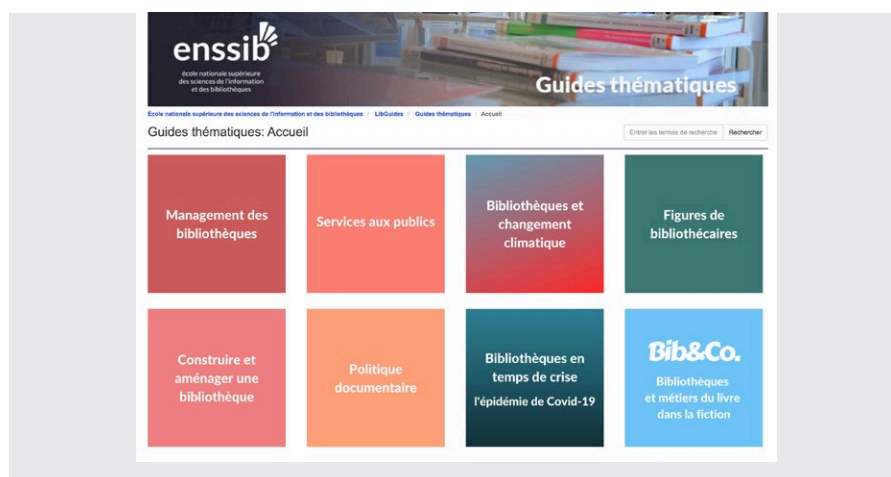
L'équipe de la bibliothèque a répondu à de nombreuses sollicitations parvenues au service « Questions ? Réponses ! », notamment au début du premier confinement.

À la recherche des informations relatives aux conséquences de l'épidémie de Covid, les professionnels ont ainsi consulté plus de 8 000 fois la réponse « Protocole des règles sanitaires pour l'ouverture des médiathèques municipales ».

Un pôle dédié à l'évolution des métiers et des compétences

En septembre 2020, l'Essib a requalifié son pôle Prospective en pôle Prospective « Métiers et compétences », avec le double objectif d'offrir une veille sur les enjeux et les tendances professionnelles émergentes, et de constituer une cartographie évolutive des métiers des bibliothèques, de l'information et de la communication à l'horizon 2030.

Les travaux de ce pôle constitueront par ailleurs des éléments de pilotage et d'ajustement des formations dispensées par l'école et de leurs référentiels, et contribueront à la visibilité et à une meilleure connaissance des métiers auxquels forme l'Essib.



Valorisation des acteurs de la profession

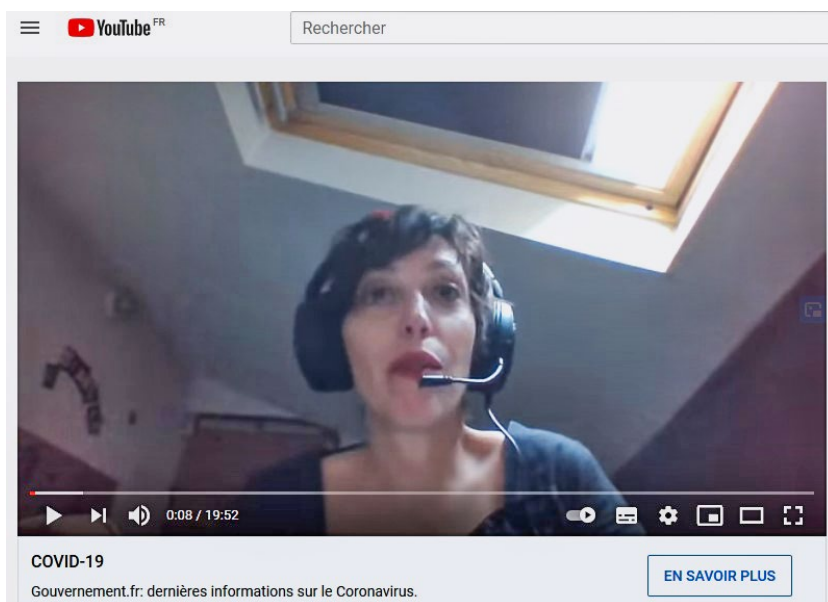
Dans l'optique de promouvoir la variété des parcours et de contribuer à documenter la profession et son histoire, la direction de l'Enssib a impulsé une mission dédiée à la valorisation des acteurs de la profession, confiée à Christophe Catanese. Des portraits de professionnels ont été publiés dans les colonnes du BBF : Nicolas Galaud, nouveau directeur de la Bibliothèque municipale de Lyon, a inauguré, en novembre 2020, une série que nous espérons longue. L'organisation d'un colloque dédié aux 200 ans de l'Inspection générale des bibliothèques est en préparation pour octobre 2022.

Un annuaire des diplômé·e·s

En octobre 2020, un nouvel annuaire des diplômé·e·s de l'Enssib a été mis en ligne, après une mise à jour globale effectuée par l'établissement et les diplômés eux-mêmes : il rassemble désormais près de 1 100 inscrits, dont plus de 120 créations et 300 fiches mises à jour.

Séminaire #BiblioCovid19

Les questions et les difficultés des professionnels confrontés à la crise sanitaire ont conduit l'Enssib, à l'initiative de Raphaëlle Bats qui en a été l'animatrice, à proposer le séminaire « Bibliothèques en temps de crise ; le cas du Covid 19 », ou #BiblioCovid19. Organisées d'avril à décembre 2020, les 8 sessions du séminaire ont permis d'aborder autant de sujets différents avec, à chaque fois, le même dispositif : discussion introduite par une vidéo et/ou un texte, bibliographie élaborée avec la bibliothèque de l'Enssib, discussions avec les participants lors d'ateliers, synthèse. Très suivi par les professionnels, ce séminaire a généré 2 000 inscriptions, et comptabilisé près de 2 700 connexions cumulées pour l'ensemble des sessions.



Raphaëlle Bats animant le séminaire #BiblioCovid19

#3

Les éditions

La programmation éditoriale 2020 traduit une convergence de l'offre en direction des communautés professionnelles et de recherche, en cohérence avec les axes stratégiques de l'école. Au total, 9 titres ont été publiés dans les différentes collections des Presses, dont deux ouvrages sur l'Éducation aux médias et à l'information (EMI), qui a constitué une thématique forte de l'année 2020, et *Figures de bibliothécaires*, un titre phare et fédérateur pour l'histoire de la profession. Les deux dossiers publiés par le BBF ont abordé l'actualité des enjeux informationnels et de la fracture numérique : « Nouveaux enjeux de l'information » (2020-1) et « Bibliothèques et inclusion numérique » (2020-2).

Figures de bibliothécaires : un livre et un guide thématique

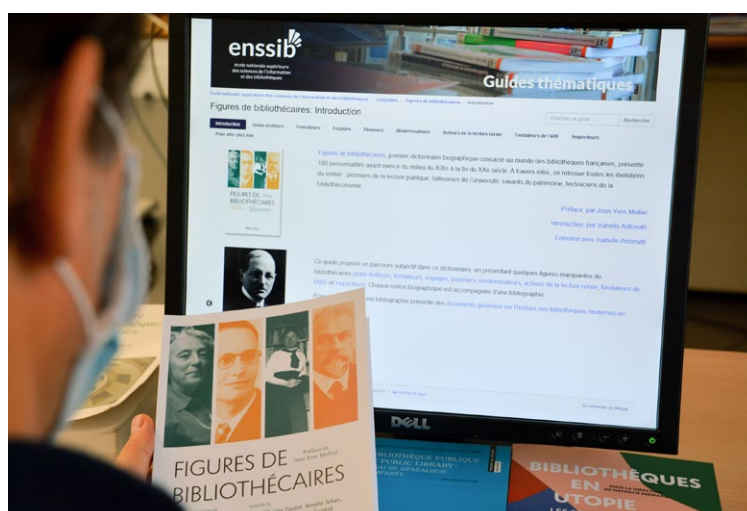
Les Presses de l'Essib ont mis la profession à l'honneur avec la publication de *Figures de bibliothécaires*, sous la direction d'Isabelle Antonutti. Il s'agit du premier dictionnaire biographique consacré aux bibliothécaires français, à travers une centaine de notices de personnalités ayant exercé du milieu du XIX^e à la fin du XX^e siècle. L'équipe de la bibliothèque de l'Essib a développé un guide thématique en ligne qui propose un parcours complémentaire au sein de l'ouvrage, en présentant quelques figures marquantes de bibliothécaires. Un onglet propose également des documents généraux sur l'histoire des bibliothèques modernes en France.

Renforcer la diffusion

En 2020, le pôle Éditions a renforcé la transversalité de ses productions éditoriales et la mutualisation des postes de travail au sein de son équipe, composée de 7 personnes. Une conférence de rédaction hebdomadaire a été lancée en interne pour le BBF qui a renouvelé son site web avec un fil d'actualité relayé sur les réseaux sociaux numériques et des dossiers thématiques désormais entièrement numériques.

Le site web des Presses s'est enrichi de nouvelles rubriques : « Actualités hebdomadaires » (avec des liens vers la FTLV de l'Essib), « Les auteur-es en parlent le mieux ». Des liens ont également été renforcés avec les revues de presse professionnelles (*Lectures* ; *Revue d'histoire culturelle* ; *Questions de communication* ; *Revue française des sciences de l'information et de la communication*). De nouveaux services sont développés avec OpenEdition Books (vente des nouveautés aux bibliothèques sur abonnement, et de PDF aux particuliers à partir de 2021). La politique de diffusion auprès du réseau des libraires en région Auvergne Rhône-Alpes et les liens avec la FMSH (Fédération des Maisons des Sciences de l'Homme, diffuseur commercial) ont été renforcés.

Une réflexion s'est amorcée sur la redéfinition de la stratégie éditoriale de l'Essib sur les cinq prochaines années, tenant compte de l'évolution du paysage éditorial dans ses champs d'expertise, des contraintes budgétaires de l'établissement et de ses engagements, notamment en faveur du libre accès. Une étude sera lancée en 2021 pour accompagner l'école dans ce projet.



#4

La recherche

Malgré la crise, les enseignants-chercheurs de l'école n'ont pas cessé de publier et de communiquer (en distanciel). Durant cette année mouvementée, l'activité scientifique de l'Enssib s'est poursuivie, comme en témoigne la *Lettre de la recherche*, publiée en mai, tandis que l'Enssib ouvrait son espace d'archive ouverte HAL en décembre (cf. p 25).

L'évaluation de l'établissement par le Hcéres a souligné « une recherche de plus en plus fédérée et visible ». Le Conseil scientifique du 7 septembre a élu Stéphane Chaudiron (professeur à l'Université de Lille) à la présidence et Nathalie Pinède (MCF HDR à l'Université Bordeaux-Montaigne) à la vice-présidence. Le Centre de recherche Gabriel Naudé s'est engagé dans une politique dynamique de partenariats et de relations internationales qui viennent relayer les deux projets ANR en cours d'achèvement, Placed et HyperOtle.

La nouvelle revue de recherche de l'Enssib, *Balisages*, parue en février, s'inscrit dans une logique d'accès ouvert. Le séminaire commun aux enseignants-chercheurs de l'École s'oriente vers la publication d'un livre sur la question transversale du Voyage dans le temps. Les séminaires spécialisés – sur les données, la bande dessinée, l'histoire des dictionnaires – sont parvenus à assurer quelques séances en présentiel. Le colloque *L'art et le livre entre XV^e et XVIII^e siècle, pour une approche transdisciplinaire* s'est tenu en fin d'année, tandis que d'autres, comme le colloque sur *La fabrique de la bande dessinée* soutenu par le ministère de la Culture dans le cadre de l'année de la BD, sont reportés en 2021.

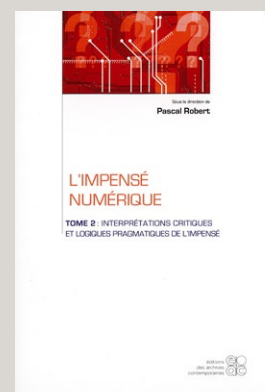
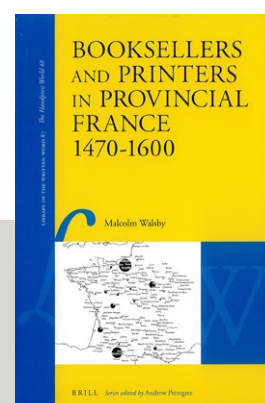
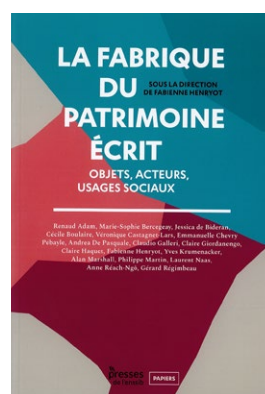
Une nouvelle direction pour le Centre Gabriel Naudé

Malcolm Walsby, professeur des Universités (22^e section) à l'Enssib, a été élu le 31 janvier 2020 à la direction du Centre Gabriel Naudé – laboratoire de recherche en Histoire du livre et des bibliothèques de l'Enssib. Ce spécialiste de l'histoire moderne du livre anime des séminaires et coordonne plusieurs projets de recherche internationaux (Sammelband, Fragmentarium, Prix Huygens-Descartes). Il souhaite renforcer la visibilité des travaux menés par les chercheurs du CGN et le recrutement de membres associés, tant parmi les universitaires que les professionnels des bibliothèques.

- Suivre l'activité du CGN sur twitter : @CentreNaude
- Le blog de recherche du Centre Gabriel Naudé : cgn.hypotheses.org

Une implication doctorale

En raison de leurs spécialités et leurs activités de recherche et d'enseignement, plusieurs enseignants-chercheurs de l'Enssib sont amenés à diriger des travaux de recherche menés par des doctorants inscrits auprès d'établissements partenaires. En 2020, ce sont ainsi sept doctorants qui ont été suivis dans leur travail de thèse dans les champs des sciences de l'information ou de l'histoire du livre, sur des sujets aussi variés que « Les identifiants dans le monde numérique » ou « La matérialité des contrefaçons dans la production des imprimés d'apologétique chrétienne en Europe de 1680 à 1715 ». De premiers échanges avec le Hcéres, l'université de Lyon et le recteur délégué à l'enseignement supérieur, la recherche et l'innovation ont été initiés, en vue d'une demande d'accréditation de l'Enssib à délivrer le doctorat.



Zoom... sur des projets de recherche 2020

L'Esssib est partenaire du projet de recherche international « Fragmentarium », laboratoire numérique rassemblant des corpus de fragments de manuscrits médiévaux. En 2020, une bourse financée par la Fondation Zeno Karl Schindler a permis à un post-doctorant rattaché à l'Esssib de travailler sur les collections du fonds van Buchell de la bibliothèque de l'Université d'Utrecht, sous la direction du professeur Malcolm Walsby.

> <https://fragmentarium.ms/>

L'Esssib est partenaire du projet ANR de recherche interdisciplinaire « HyperOtlet » piloté par le centre Maurice Halbwachs (CNRS), aux côtés du laboratoire MICA (université Bordeaux 3), de la MSH-Paris Nord et du Mundaneum. Le projet HyperOtlet se propose de revenir sur une œuvre majeure de l'histoire de la documentation, le *Traité de Documentation* de Paul Otlet paru en 1934, et de mettre à disposition un nouveau dispositif numérique : l'hyperdocument, une éditorialisation critique du traité.

> Projet HyperOtlet : <https://hyperotlet-collections.huma-num.fr/s/hyper-otlet/>

> Exposition à la MSH-Paris Nord : « Le document dans tous ses états. Recherche, création, instrumentalisation » (reportée en 2021)

L'Esssib a renouvelé son partenariat au projet « Savoirs » porté par Christian Jacob à l'EHESS.

En décembre 2020, le Centre Gabriel Naudé a déposé une demande de subvention pour un projet ANR portant sur l'étude des exemplaires d'atelier au XVI^e siècle (BIBLIM16). Ce projet s'appuie sur une collaboration avec l'École nationale des chartes, l'Institut d'histoire des représentations et des idées dans les modernités (IHRIM), le Centre d'études supérieures de la Renaissance de Tours et l'Université d'Utrecht.

DLIS, un carnet de recherche en sciences de l'information et des bibliothèques

Ouvert en 2016 sur le portail Hypothèses d'OpenEdition, le Carnet DLIS (*Digital Libraries & Information Sciences*) est dédié aux transformations numériques des sciences de l'information et des bibliothèques. Cet espace éditorial est ouvert à tous – chercheurs, étudiants, professionnels de l'information – et bénéficie d'une audience internationale. Il est animé par Catherine Muller.



Le carnet DLIS en chiffres

165

articles publiés depuis la création

60

contributeurs

(dont un tiers à l'international ;

40% de chercheurs,

40% de bibliothécaires, 20% d'étudiants)

135 000

visites en 2020

1500

abonnés Twitter en 2020

En 2020, l'établissement a notamment signé une importante convention avec l'Institut national du patrimoine et structuré ses partenariats autour de deux axes majeurs de son projet d'établissement : la Science ouverte et l'Éducation aux médias et à l'information (EMI).

En matière de Science ouverte, l'Enssib a conforté son offre de formation en s'appuyant sur ses collaborations désormais anciennes avec le Comité pour la Science ouverte du MESRI, collègue « Compétences et formations », mais également avec un réseau de professionnels experts du domaine. En partenariat avec le Centre pour la communication scientifique directe (CCSD), elle a lancé son portail HAL-Enssib. Pour sa revue de recherche *Balisages*, elle collabore avec la plateforme de revues en accès ouvert Prairial, pilotée par les bibliothèques universitaires de l'Université Jean Moulin Lyon 3. Une coopération active avec OpenEdition Books permet désormais la diffusion numérique du catalogue des Presses de l'Enssib.

Fin 2019, le projet de création d'un diplôme universitaire consacré à l'EMI porté par l'Inspé de l'Académie de Lyon Université Claude Bernard Lyon 1 a rencontré la volonté de la nouvelle direction de l'Enssib de se mobiliser en faveur de l'EMI et du développement de l'esprit critique. Grâce à un financement accordé par le ministère de la Culture, dans le cadre de son plan national EMI, cette collaboration a non seulement pu voir le jour en 2020, mais également fédérer de nombreux partenaires locaux et nationaux dans la production de ressources destinées aux médiateurs de l'EMI : signalons notamment la forte implication du Centre régional de formation aux carrières des bibliothèques (CRFCB) Médiat Rhône-Alpes, représentant l'association des CRFCB dans ce projet.

Mais l'année 2020 ne devait décidément pas être une année « tranquille » : alors qu'elle aurait dû voir la Communauté d'universités et établissements (COMUE) Université de Lyon se structurer autour de la fusion de quatre établissements du site de Lyon Saint-Étienne, il n'en a rien été. L'échec de cette fusion ayant entraîné l'arrêt de l'IDEXLyon, annoncé en octobre 2020, l'ensemble des établissements associés ont été invités en décembre à faire part de leurs souhaits et de leurs intentions pour le début de l'année 2021 : l'Enssib, membre associé de cette COMUE, prend toute sa part à cette réflexion.

3. Réseaux et partenariats



Réunion des directeurs du Réseau des écoles de service public (RESP), Tourcoing.

#1

Une politique de partenariats active

En 2020, l'Enssib a poursuivi le développement et la consolidation de ses partenariats sur les plans institutionnels, académiques et professionnels.

Plusieurs partenariats se sont développés ou renforcés à l'échelle locale : avec l'Inspé de l'Académie de Lyon Université Claude Bernard Lyon 1 pour le lancement d'un diplôme universitaire (DU) sur l'EMI, l'École urbaine de Lyon, aboutissant à la participation à la « Rentrée de l'anthropocène », ou encore le GIS « Institut rhônalpin des Systèmes Complexes » IXXI avec lequel l'Enssib a renouvelé sa convention. De nombreux échanges se sont poursuivis : avec les URFIST, dont l'Enssib héberge désormais la plate-forme Sygefor-Urfist, et les CRFCB pour la mise en œuvre du premier jury national de certification de bibliothécaire-formateur, avec la Bibliothèque nationale de France pour l'organisation des JPAC 2020 (événement reporté), avec le GIS Collex-Persée et le GIS Urfist... L'Enssib s'est impliquée dans les réseaux de l'Alliance des grandes écoles de Rhône-Alpes Auvergne (Agera) et du Réseau des écoles de service public (RESP). Elle participe au collège « Compétences et formation » du Comité pour la Science ouverte et à la commission « Métiers et compétences » de l'ADBU.



Gabriele Fioni et Nathalie Marcerou-Ramel.

Quelques dates

Partenariats nationaux

13 octobre : participation de Nathalie Marcerou-Ramel à l'assemblée générale des directeurs des écoles membres du RESP

21 octobre : processus de signature de la convention entre l'association des Urfist et l'Enssib pour l'hébergement de la plateforme Sygefor - Urfist

2 novembre : signature de la convention de partenariat Enssib – Institut national du patrimoine (INP)

19 novembre : participation au séminaire stratégique de l'Agera

10 décembre : audition de Nathalie Marcerou-Ramel par le GIS Collex-Persée, dans le cadre de la démarche d'auto-évaluation engagée par le GIS

17 décembre : participation d'Elisabeth Noël au conseil des partenaires du GIS-Urfist

Partenariats territoriaux

29 septembre : échange avec le GIS « Institut rhônalpin des Systèmes Complexes » IXXI pour relancer la collaboration de l'Enssib, qui en est membre

7 octobre : rencontre avec Auvergne-Rhône-Alpes Livre et Lecture (Arall) en vue du renouvellement de la convention avec l'Enssib

12 octobre : visite à l'Enssib du recteur délégué à l'ESRI, Gabriele Fioni, qui s'est entretenu avec le comité de direction sur les projets de l'établissement et les enjeux qui le concernent

23 octobre : cette date marque la fin du projet IDEX, labellisé dans le cadre du Programme d'investissements d'avenir PIA2, et dans lequel s'était engagée la COMUE-université de Lyon dont l'Enssib est membre associé. Ce contexte évolutif implique, dans les années à venir, une reconfiguration du site lyonnais à laquelle l'Enssib a souhaité, dès 2020, prendre une part active.

4 novembre : rencontre avec le nouveau directeur de la Bibliothèque municipale de Lyon, Nicolas Galaud, et préparation du renouvellement de la convention qui lie les deux établissements.

Une collaboration pour la certification de bibliothécaire-formateur

L'Enssib, le réseau des Centres régionaux de formation aux carrières des bibliothèques (CRFCB), et le réseau des Unités régionales de formation à l'information scientifique et technique (URFIST) ont élaboré en partenariat un dispositif d'acquisition et de validation de compétences délivrant une certification nationale à destination des bibliothécaires formateurs de publics. Cette validation de compétences s'est déroulée pour la première fois en 2020, avec l'ouverture le 31 mars 2020 du site « Bibliothécaire-formateur », développé par l'Enssib pour les partenaires de ce projet : 92 dossiers ont été déposés. Les professionnels retenus ont été auditionnés en novembre-décembre 2020 par des jurys régionaux rassemblant 39 professionnels des bibliothèques et de la formation. Cette première session a validé les compétences de 74 professionnels de bibliothèques-formateur de niveau 1. Le dispositif sera renouvelé en 2021 et une extension au niveau 2 sera envisagée.

Un rayonnement international

Le contexte de crise sanitaire de l'année 2020 a eu un impact important sur les mobilités étudiantes et la présence de l'école à des événements internationaux, dont certains ont dû être annulés, comme le congrès annuel de l'International Federation of Library Associations and Institutions (IFLA). Des collaborations et des projets ont toutefois pu être maintenus comme l'organisation de l'Erasmus Day à l'Enssib le 15 octobre, une réflexion sur l'évolution du pilotage du DUSIB (Diplôme universitaire en sciences de l'information et des bibliothèques) développé par l'Enssib, l'Université Senghor d'Alexandrie, la Bibliotheca Alexandrina et la Bibliothèque nationale de France (BnF), la participation à des événements tels que les 33^{es} Entretiens Jacques Cartier. En 2020, le groupe de travail piloté par Cécile Swiatek pour la Ligue européenne des bibliothèques de recherche (LIBER), *Digital skills for library staff and researchers*, groupe auquel l'Enssib participait depuis 2017, a achevé ses travaux et les a publiés, notamment sous la forme d'une cartographie des compétences en matière de Science ouverte.



Laurent Quinson a obtenu la certification de bibliothécaire-formateur en 2020.

Les 33^{es} Entretiens Jacques Cartier

Pour la deuxième année consécutive, l'Enssib a obtenu un financement pour l'organisation d'un événement dans le cadre des Entretiens Jacques Cartier qui contribuent au rapprochement entre les universités de la région Auvergne Rhône-Alpes et du Québec/Ottawa. Le projet retenu a donné lieu à un webinaire, le 4 novembre 2020, intitulé « Libre accès, économie sociale et solidaire, éditorialisation : les nouveaux visages de l'édition savante », coordonné par Valérie Larroche (Enssib) et Antoine Fauchié (doctorant à la chaire de recherche du Canada sur les écritures numériques).

#2

Contribuer à la Science ouverte

En 2020, l'Enssib a structuré son engagement en faveur de la Science ouverte et de l'accès ouvert dans ses trois grands domaines d'activité : formation, recherche et diffusion de savoirs professionnels. Elle a consolidé ses nombreux partenariats en s'appuyant sur des réseaux nationaux ou locaux.

HAL-Enssib : valorisation de la recherche et Science ouverte

Décembre 2020 marque le lancement de la plateforme HAL de l'Enssib !

Ce portail donne accès à la production des enseignants-chercheurs de l'Enssib réalisée dans le cadre de leurs laboratoires (CGN, Elico) et de leurs activités scientifiques, mais aussi, de façon plus générale, à toutes les productions de l'école présentant un caractère scientifique. Hal-Enssib propose des notices de signalement bibliographique et offre l'accès au texte intégral de certains documents, ainsi qu'à un fil d'actualités autour de la Science ouverte.

Les prochaines étapes concernent le renforcement de la visibilité numérique des chercheurs (CV idHal) et l'archivage rétrospectif des contenus.



HAL-Enssib en 2020

363
notices bibliographiques

121
documents
en texte intégral

Le Comité pour la Science ouverte (CoSO)

L'Enssib est membre du CoSO depuis sa création en 2018, notamment par sa représentation au collège « Compétences et formations » dédié à la clarification des concepts de la Science ouverte, la valorisation des pratiques et des collaborations – notamment en matière de formations – ou encore la production de documents d'accompagnement. En 2020, l'Enssib a apporté un soutien logistique à la publication du *Passeport pour la Science ouverte* et Thomas Chaimbault-Petitjean a participé activement à la mise à jour du guide *Je publie, quels sont mes droits ?* revu dans une optique de *Legal Design*.

Former les professionnels à la Science ouverte

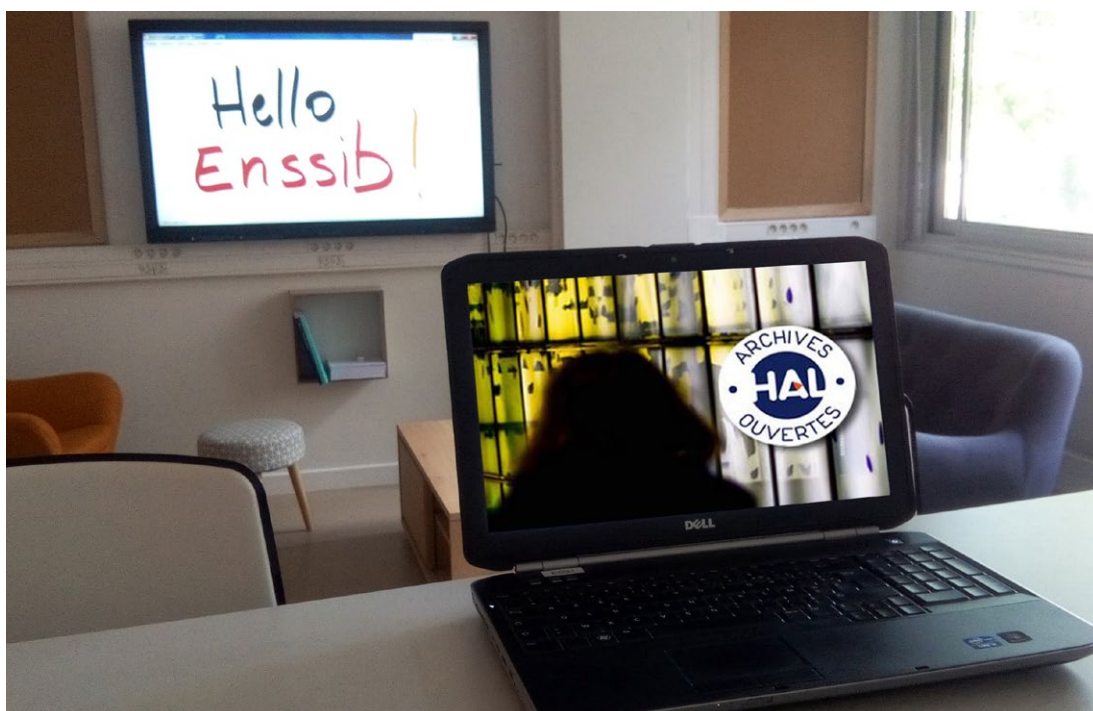
Dès la publication du Plan national pour la Science ouverte en 2018, l'Enssib a développé de nombreuses initiatives dans le domaine de la science et des données ouvertes. En 2020, elles se sont traduites par un renforcement ciblé de son offre de formation. L'école s'appuie pour cela sur son réseau de professionnels-formateurs :

Une unité d'enseignement (UE) spécifique sur la Science ouverte

Si ces enjeux étaient déjà présents dans la formation, une unité d'enseignement spécifique a été développée dans le Diplôme de conservateur des bibliothèques : intitulée « Données et Science ouverte » et coordonnée par Geoffroy Gawin, maître de conférences en Sciences de l'information et de la communication à l'Enssib, elle a été proposée pour la première fois en janvier 2020. En une trentaine d'heures, l'UE traite des fondamentaux de la Science ouverte, de son pilotage dans les établissements, et propose des approfondissements sur la publication en accès ouvert et la gestion de données.

Science ouverte et formation continue

Pour la deuxième année consécutive, un parcours de formation continue intitulé « Ouvrir la science et les données » a été proposé : il se compose d'un ensemble de 11 stages coordonnés par des professionnels. Tous ces stages n'ont pas pu être organisés du fait de la pandémie, mais, au total, 43 personnes ont pu bénéficier d'une formation dans ce domaine, qui reste une priorité pour l'Enssib.



Une politique éditoriale engagée dans la Science ouverte

Depuis 2017, la diffusion numérique du catalogue des Presses de l'Enssib sur OpenEdition Books s'est accompagnée d'un engagement en faveur de l'accès ouvert selon trois modalités : exclusif, freemium et intégral. La collection La Numérique, ainsi que les revues professionnelles (*Bulletin des bibliothèques de France*) et de recherche (*Balisages*), sont publiées en accès ouvert. La participation de l'Enssib à un groupe de travail lancé à l'automne 2020 par le Pôle de soutien éditorial aux revues scientifiques en *open access* de l'université Lyon - Saint-Étienne a par ailleurs abouti à la mutualisation d'un contrat de droit d'auteur conforme aux principes de la Science ouverte.

Une offre pérenne de ressources en accès libre

L'Enssib propose et valorise par ailleurs un ensemble de ressources en accès libre à destination de ses publics, étudiants comme professionnels. De nombreux contenus sont ainsi accessibles dans la bibliothèque numérique OPENssib : travaux universitaires, « Questions ? Réponses ! », articles de revues, fiches pratiques, projets et constructions, notices de dictionnaire, études et rapports, guides thématiques.



2020 marque le lancement de la revue *Balisages* : cette publication ouvre un espace de publication à la croisée des sciences de l'information, de la communication et des bibliothèques et de l'anthropologie des savoirs. *Balisages* s'appuie sur un comité scientifique, ses dossiers font l'objet d'appels à contributions et d'une sélection en double aveugle par un comité de lecture. Le premier numéro, paru en février 2020, était consacré à la confrontation entre les objets nativement numériques et les logiques documentaires.

Balisages est librement accessible sur la plateforme de revues en accès ouvert Prairial : <https://publications-prairial.fr/balisages/>

#3

L'EMI : un projet collégial

Tout au long de 2020, l'Enssib a développé des collaborations avec des acteurs institutionnels et académiques pour enrichir son offre de contenus et de formations autour de l'Éducation aux médias, à l'information et à l'esprit critique. L'établissement a obtenu un financement de 19 500 € dans le cadre du *Plan EMI* porté par le ministère de la Culture. Cette thématique transversale a été introduite dès janvier par une conférence de rentrée sur la politique et les actions du ministère de la Culture en la matière. Les Presses de l'Enssib et le BBF ont abordé ce sujet dans plusieurs publications : *Éducation critique aux médias et à l'information en contexte numérique* (coll. Papiers), *Décoder les fausses nouvelles et construire son information avec la bibliothèque* (coll. La Boîte à outils), *Nouveaux enjeux de l'information* (BBF 2020-1).

Une collaboration académique

En septembre 2020, l'Inspé de l'Académie de Lyon, Université Claude Bernard Lyon 1 a lancé son diplôme universitaire Éducation aux médias et à l'information (DU-EMI), avec le soutien de l'Enssib. Cette collaboration a donné lieu à l'organisation de 3 journées d'étude dédiées à l'EMI. La première journée, organisée par l'Enssib et l'Inspé de l'Académie de Lyon avec l'implication de Médiat Rhône-Alpes (Université Grenoble Alpes), s'est tenue le 25 novembre, avec près de 300 participants à distance, autour du thème *Questionner la culture numérique*. Les suivantes sont programmées en 2021.



« Le partenariat EMI avec l'Enssib portait au départ sur le projet de co-construction de trois journées de conférences annuelles sur l'EMI en direction des publics de l'Enssib, de l'Inspé et de Médiat. L'Enssib a proposé d'enrichir ce projet en y associant la production de dossiers pédagogiques et la réalisation d'un site dédié qui a vu le jour en janvier 2021. Ce site, par la richesse et la qualité de ses contenus, devrait permettre de répondre à un vrai besoin et d'accompagner les publics dans la mise en œuvre de l'EMI dans le cadre de leurs activités. »

Valentine Favel-Kapoian
Inspé de l'Académie de Lyon, Université Claude Bernard Lyon 1 :
coordinatrice pédagogique DU Éducation aux médias
et à l'information - Laboratoire ELICO.

Les États généraux du numérique pour l'Éducation

À l'initiative de la Délégation académique au numérique pour l'éducation de Lyon (DANE), une séance programmée dans le cadre des États généraux du numérique pour l'Éducation a eu lieu à l'Enssib, le 25 septembre 2020. Intitulée *Comment le numérique redéfinit-il les sources d'information ?*, cette rencontre a traité des nouvelles sources d'information à l'ère du numérique, de leurs usages et des enjeux de l'éducation aux médias dans le contexte de la désinformation.

Des webinaires IFLA sur les fake news

En octobre 2020, Raphaëlle Bats en charge de la mission Relations internationales de l'Enssib, s'est associée à l'organisation de webinaires sur le thème « Fake News and its Impact on Society », à l'initiative des comités Freedom of Access to Information and Freedom of Expression (FAIFE) et Copyright and Legal Matters (CML), ainsi que des sections News Media et Digital Humanities de l'IFLA.

Un site web dédié à l'EMI

Les collaborations déployées autour de l'EMI ont abouti à la création d'un site web porté par l'Enssib avec pour programme « Former à s'informer : développer l'esprit critique ! ». Cet espace est envisagé comme une plateforme de ressources destinées à l'ensemble des médiateurs de l'EMI, quelle que soit leur profession. Il est issu d'une collaboration avec l'Inspé de l'Académie de Lyon, et de l'implication de Médiat Rhône-Alpes au titre de l'ADCRFCB. Sa mise en ligne a été réalisée en janvier 2021 : <https://emi.enssib.fr>

#4

La programmation événementielle

Par sa programmation événementielle riche de partenariats, l'Enssib constitue un carrefour d'échanges et de collaborations pour les communautés professionnelles et académiques. L'année 2020 a toutefois dû s'adapter à la situation sanitaire, qui a conduit au report de plusieurs événements du printemps à l'automne, certains ont dû être finalement annulés.

BrailleNet travaille en collaboration avec les équipes de l'Enssib et ARALL à l'organisation des Rencontres nationales du livre numérique accessible depuis 2017. Ce partenariat est un élément clé de la réussite de cet événement. Pouvoir bénéficier du savoir-faire de l'Enssib, tant sur le plan logistique qu'en matière de programmation, est un véritable atout pour les rencontres. Avec chaque nouvelle édition, nous constatons une augmentation significative du nombre d'inscriptions, notamment de professionnels venant des bibliothèques, ce qui montre que ces rencontres s'inscrivent dans le paysage. »

Katie Durand
Experte accessibilité, à propos de la journée BrailleNet (23 janvier 2020)



En plus des compétences que nous acquérons par le biais de la formation, ce type de partenariat nous permet de faire connaissance avec le réseau culturel local, à proximité de l'école. En tant que professionnels des bibliothèques, il nous permet par ailleurs d'établir un lien entre le monde des bibliothèques et celui de la littérature. »

Nicolas Thimon
Conservateur stagiaire de la promotion DCB 29, à propos de sa participation aux Assises internationales du roman 2020.



Expositions

L'Enssib organise des expositions, principalement de photographies, seule ou en partenariat avec la galerie Domus de l'Université Claude Bernard Lyon 1. Le 16 janvier 2020, elle a ouvert une exposition d'Yveline Loiseur intitulée *En souvenir d'un ami futur* (16 janvier-13 mars) et s'est mobilisée pour prendre part à la Nuit de la lecture, initiée par le ministère de la Culture, via une lecture à voix haute du *Livre de sable & autres textes* de Jorge Luis Borges, donnée par « l'espace Pandora ». En 2020, l'école a accueilli une double exposition de Rémy Mathieu (vernissage le 6 octobre), intitulée *Architectures en pointe et Paysages habités*, cette dernière en soutien à la galerie Domus restée fermée.

Un artiste invité

Le plasticien Dominique Blaise, anciennement professeur à l'École supérieure d'architecture de Lyon, pratique plusieurs techniques dont la photographie. Il mène sur 2020-2021, avec l'Enssib, un projet d'installations – étagères flottantes et escalier de livres – jouant sur la représentation du livre dans l'espace bibliothèque. Deux séances ont eu lieu pour mettre en espace et photographier les installations, pour une exposition à venir en 2021.

S'ancrer dans un territoire culturel

Tout au long de l'année, l'Enssib développe, par sa programmation événementielle, des partenariats dans le champ artistique et culturel. Cette offre culturelle ancre l'école dans son territoire, avec par exemple des participations régulières de ses élèves et étudiants aux *Assises internationales du roman* (AIR) créées par la Villa Gillet Lyon Auvergne Rhône-Alpes et au festival lyonnais *Quais du polar*. En avril 2020, les AIR se sont déroulées exclusivement en ligne, et deux conservateurs stagiaires ont relevé le défi d'y participer.

Événements professionnels et scientifiques

Janvier

- 10 Conférence sur la politique et les actions du ministère de la Culture en matière d'EMI, par Laurine Arnould, Chargée de mission Numérique en bibliothèque au Service du livre et de la lecture, et Jean-Christophe Théobalt, Service de la coordination des politiques culturelles et de l'innovation (Ministère de la culture)
- 13 Rencontre autour de l'ouvrage *S.I.Lex revisité : du blog au book* (Presses de l'Esssib, La Numérique)
- 17 Rencontre autour de l'ouvrage *La fabrique du patrimoine écrit* (Presses de l'Esssib, Papiers)
- 23 Rencontres nationales du livre numérique accessible #2, avec BrailleNet

Février

- 6 Journée Rize / Master Sciences de l'information et des bibliothèques, parcours Politique des bibliothèques et de la documentation, « Faire son marché à la bibliothèque : un approvisionnement culturel ? »
- 20 Projection du film *Chut !* réalisé par Alain Guillon et Philippe Worms, au cinéma Le Zola, Villeurbanne
- 25 Rencontre à la Bibliothèque Buffon (Paris), présentation par Odile Grandet et Anne Morel de l'ouvrage *Élaborer et faire vivre un projet d'établissement* (Presses de l'Esssib, La Boîte à outils)

Mars

- 9 Séminaire « La bande dessinée en questions » / Pascal Robert

Septembre

- 25 États généraux du numérique : « Comment le numérique redéfinit-il les sources de l'information ? »
- 29 Journée d'étude « 1^{er} Bilan de la gratuité en lecture publique » (avec ARL-PACA)

Octobre

- 6 Journée d'étude proposée par le Centre national de littérature pour la jeunesse – La joie par les livres – BnF : « Les jeunes et la violence : quel rôle pour les bibliothèques ? »
- 8 9 Colloque « L'art et le livre entre XV^e et XVIII^e siècle, pour une approche transdisciplinaire » / Fabienne Henryot. Partenariat Esssib-Centre Gabriel Naudé, Université de Lille, Université Paris 1.
- 23 Atelier « Pédagogies de la Renaissance et supports de l'écrit » / Malcolm Walsby. Partenariat Esssib-Centre Gabriel Naudé, Université Picardie Jules Verne, Université de Toulouse Jean Jaurès, IRHIM – ENS Lyon, Bibliothèque Humaniste de Sélestat.

Novembre

- 4 Entretiens Jacques Cartier, « Libre accès, économie sociale et solidaire, éditorialisation : les nouveaux visages de l'édition savante » / Valérie Larroche et Antoine Fauchié
- 16 Atelier virtuel sur le télétravail et ses impacts sur les pratiques managériales, avec Médiat Rhône-Alpes
- 25 « Questionner la culture numérique ». Première journée interprofessionnelle sur l'EMI avec l'Inspé de Lyon et Médiat Rhône-Alpes.

Décembre

- 18 Séminaire « Les données à mille temps » / Agnieszka Tona. Esssib – ELICO

L'année 2020 fut disruptive : elle aura donc fortement sollicité les gouvernances, imposant à celle de l'Enssib un pilotage renforcé dans un contexte de gestion de crise. Le premier objectif de la direction, des équipes encadrantes et des comités associant les représentants du personnel (CTE, CHSCT) a consisté à protéger : les étudiants, les élèves, les équipes. Les multiples versions du Plan de continuité des activités (PCA), dès lors que des mesures de confinement s'annonçaient, et du Plan de reprise des activités (PRA), lorsqu'un processus de déconfinement s'avérait possible, auront permis de préserver la santé de tous, d'organiser le travail des équipes et d'assurer la continuité pédagogique. Une communication interne de crise a été mise en place lors du premier confinement ; elle a fait émerger de nouvelles pratiques, désormais inscrites dans la gouvernance de l'établissement.

Cette situation exceptionnelle fut aussi l'occasion de lancer une réflexion afin de transformer le travail à distance, largement subi, souvent improvisé, en un télétravail souhaité et bien encadré. Les entretiens professionnels de l'année 2020 ont permis de faire émerger des missions de travail réalisables à distance dans les fiches de poste des agents. Dès la rentrée, l'ensemble des personnels de l'Enssib a été équipé d'un ordinateur portable. Enfin, un dispositif expérimental de télétravail a été initié pour l'année 2020-2021, avec pour objectif de faire évoluer le protocole de télétravail mis en place par l'établissement en 2017.

Le précédent rapport d'activité de l'Enssib faisait état de la démarche d'auto-évaluation qui avait largement occupé l'année 2019. 2020 fut une année d'évaluation : mentions de master, champ de formations, laboratoires, établissement... L'ensemble des activités de l'Enssib a été examiné par les comités d'experts du Haut Conseil de l'évaluation de la recherche et de l'enseignement supérieur (Hcéres). Si la pandémie a nécessité de réaliser certaines expertises à distance, ce qui n'a pas toujours facilité les échanges, le résultat des différentes évaluations s'avère très positif pour l'Enssib, qui s'engage donc avec confiance dans la troisième étape du dispositif, prévue pour 2021 : campagne d'accréditations et contrat quinquennal 2022-2026, des processus dont les dates devront cependant se conformer aux calendriers de la COMUE Université de Lyon.

4. Stratégie et pilotage



Conseil d'administration du 15 septembre 2020, dans l'amphithéâtre.

#1

Évaluation du Hcéres

Haut Conseil de l'évaluation de la recherche et de l'enseignement supérieur

L'année 2020 a été consacrée à l'évaluation de l'établissement par le Hcéres, après une première phase d'auto-évaluation menée en 2019.

Les dates clés de l'évaluation Hcéres

2019 – phase d'auto-évaluation de l'établissement

20 septembre : validation par le Conseil d'administration du rapport d'auto-évaluation

2020 – phase d'évaluation de l'établissement

22 janvier : vote par le Conseil d'administration des axes stratégiques du prochain contrat

10 mars : visite du comité d'experts du Hcéres en charge de l'évaluation du Centre Gabriel Naudé

Avril : réponses écrites du laboratoire ELICO aux questions du comité d'experts du Hcéres

25 juin : publication du rapport du Hcéres sur le laboratoire de recherche Centre Gabriel Naudé

1^{er} et 2 juillet : visite virtuelle du comité d'experts du Hcéres en charge de l'évaluation de l'établissement

14 octobre : publication du rapport du Hcéres sur le champ de formations de l'Enssib : *Données, documents, numérique et temporalités*

10 novembre : réception de la version définitive du rapport du Hcéres sur l'Enssib avant réponse de l'établissement

17 septembre : publication du rapport du Hcéres sur le laboratoire de recherche Elico

24 novembre : envoi des remarques de l'établissement sur son rapport d'évaluation

2021

12 février : publication du rapport final de l'établissement sur le site du Hcéres

L'évaluation du champ de formation

En 2019, l'Enssib a défini un unique champ disciplinaire pour l'ensemble de ses formations intitulé *Données, documents, numérique et temporalités*. Le Hcéres a mené son expertise des formations dans ce champ et produit un rapport (octobre 2020) qui complète les rapports propres à chaque mention de master et le rapport d'évaluation globale de l'établissement. L'Enssib s'est félicitée de ces évaluations de son offre de formation qui tiennent compte des évolutions et des efforts engagés ces dernières années, et a souscrit, dans sa réponse, aux analyses et aux recommandations qui lui ont été formulées en matière d'ouverture internationale (notamment pour les mobilités sortantes), d'harmonisation du pilotage des masters et de simplification des procédures, dont le Hcéres a reconnu qu'elles étaient rendues complexes par la multiplicité des établissements co-accrédités.

L'évaluation des entités de recherche

Le Centre Gabriel Naudé (CGN), unité de recherche propre à l'Enssib, a été évalué en mars 2020. Les conclusions très encourageantes du Hcéres prennent en compte la production de grande qualité de ses membres titulaires et associés dans le domaine de la recherche en histoire du livre. Le laboratoire de recherche ELICO en Sciences de l'information et de la communication associe l'Enssib, les universités Lyon 1, Lyon 2 et Lyon 3, Sciences Po Lyon. Il a également fait l'objet d'une évaluation positive dans laquelle le rapport souligne la mobilisation de ses membres et la cohérence de la stratégie proposée pour les cinq ans à venir.



L'évaluation de l'établissement

Le rapport final du Hcéres fait ressortir des points forts, identifie des points à renforcer et formule des recommandations .

Des points forts

- › Une école reconnue et identifiée comme « opérateur de formation » majeur dans ses domaines de compétence.
- › Un positionnement clair dans les pratiques de la Science ouverte et une refonte réussie des outils de diffusion des savoirs.
- › Une adhésion de l'ensemble de la communauté au projet d'établissement ; une culture de la concertation alimentant le bon fonctionnement des instances représentatives et contribuant à un climat social apaisé.

Des points à renforcer

- › Une formalisation plus précise de la politique scientifique à l'échelle de l'établissement.
Ce travail a été engagé dès la rentrée 2020 par le directeur de la recherche, Pascal Robert, avec les enseignants-chercheurs de l'école.
- › Un renforcement de la transversalité entre filières.
- › La redéfinition d'une stratégie de long terme au niveau local avec l'Université de Lyon et au niveau national avec ses tutelles.

Des recommandations

- › Poursuivre la mise en place d'outils de pilotage favorisant une meilleure connaissance des coûts des activités.
- › S'appuyer sur des collaborations au sein de la COMUE pour les secteurs dans lesquels l'établissement manque de moyens (par exemple : gestion et formation des personnels, vie étudiante) mais également dans les domaines de la formation et de la recherche.
- › Collaborer davantage aux infrastructures et réseaux de recherche, tant au niveau national qu'international.

Cette évaluation permet à l'Enssib d'envisager sereinement les processus de contractualisation et d'accréditation qui vont s'engager en 2021.

#2

Covid : gestion de crise

Tout au long d'une année 2020 fortement marquée par le contexte de crise sanitaire, l'Enssib et ses équipes ont fait preuve d'adaptabilité pour assurer la continuité des activités et des services : déploiement du télétravail et des outils favorisant le travail en distanciel, évolution des formats et de l'offre de formation, développement de la pédagogie numérique, adaptation des services aux usagers, accompagnement pédagogique des élèves et des étudiants, supports techniques et informatiques, gestion logistique.

Le directeur général des services de l'établissement, Laurent Masson, a été désigné comme référent Covid, avec pour mission le suivi quotidien de la réglementation et de la situation sanitaire, l'application des dispositifs Tester-Alerte-Protéger et l'actualisation des PRA-PCA présentés au Comité technique d'établissement. Grâce à l'implication constante de l'ensemble des personnels, des élèves et étudiants, et des comités internes de l'établissement (comité technique et CHSCT), aucune chaîne de contamination n'a été à déplorer.

Gouvernance et ressources humaines : continuité de service et dématérialisation

La première période de confinement, du 17 mars au 11 mai 2020, a fait basculer l'ensemble des personnels de l'Enssib en travail à distance, à l'exception d'un groupe de 5 personnes composé d'agents de la logistique et de la direction de l'établissement, groupe mobilisé sur site pour assurer la gestion du bâtiment et la continuité des services, la gestion courante (scan, circuit de signatures, accès aux applications, plateformes de dépôt de documents) et déployer une communication interne « de crise » : chaque fin de semaine, N. Marcerou-Ramel a adressé aux équipes un récit des événements passés.

Ouverture exceptionnelle des ressources de l'Enssib

Afin de pallier l'arrêt des stages de formation continue et soutenir les communautés professionnelles, une vaste opération d'ouverture de ressources de l'Enssib a été conduite dès le 30 mars 2020 et pour deux mois. 4 500 comptes d'accès aux ressources numériques ont été créés, permettant de consulter un ensemble de ressources en ligne mises à disposition gratuitement : 187 contenus issus de l'offre de formation à distance, catalogue des publications numériques des Presses de l'Enssib sur OpenEdition Books, ressources numériques acquises sur abonnement par la bibliothèque. Une enquête a ensuite été conduite pour étudier l'impact de cette mesure, qui aura fortement mobilisé l'ensemble des équipes de l'établissement dans un contexte difficile.

2020 a été l'année de la dématérialisation accélérée des opérations de gestion des ressources humaines, impliquant le recours à des applications garantissant la confidentialité des documents, mais aussi l'adaptation à de nouvelles façons de communiquer avec les personnels et les interlocuteurs de l'établissement. Cette anticipation a permis d'aborder le deuxième confinement en novembre 2020 avec un fonctionnement plus fluide. De nombreux protocoles de télétravail et de travail à distance ont été établis par le service des ressources humaines de l'Enssib (155 attestations et justificatifs, 95 protocoles de télétravail).

Gestion logistique : une mobilisation continue

Le service logistique-immobilier s'est mobilisé pour l'ensemble des opérations qui ont suivi la déclaration d'état de crise sanitaire en mars 2020. Le service a participé depuis le site au maintien des activités des agents placés en télétravail pendant les périodes de confinement, à l'acquisition/distribution d'équipements sanitaires, à l'aménagement des locaux et au respect de l'ensemble des dispositifs intégrés aux différents PCA et PRA, conformément aux décrets et circulaires officiels.

Afin de soutenir les étudiants et les élèves lors de leur rentrée, l'école a offert à chacun d'eux des lots de masques lavables leur permettant de suivre les enseignements en présentiel jusqu'à début février 2021, soit 1700 masques distribués.

Services informatiques : réactivité et adaptation au contexte sanitaire

Les équipes de la DSI ont fait preuve de réactivité pour permettre à tous de travailler en distanciel, grâce à une connectivité et un accès aux ressources dans de bonnes conditions matérielles et de sécurité informatique, notamment par l'équipement de tous les personnels en ordinateurs portables.

L'implication de la directrice des systèmes d'information a été saluée *a posteriori* par la promotion, sur proposition de la direction de l'établissement, au grade d'officier dans l'ordre des palmes académiques « promotion Covid » : un juste remerciement pour Jacqueline Lavandier, qui a pris sa retraite en octobre 2020 après avoir effectué une grande partie de sa carrière au sein de l'établissement.

De nombreuses mesures ont été mises en place pour soutenir les activités, ainsi que la continuité pédagogique des enseignements et des formations :

- > Renforcement de la sécurité informatique
- > Service de connexion à distance RDP (bureau à distance)
- > Élargissement de l'emploi du VPN (réseau privé virtuel) pour le 2^e confinement
- > Déploiement du dispositif de visioconférence Meet
- > Outil Agora (Rocketchat) pour communiquer sans recours à la messagerie
- > Prêt d'ordinateurs portables aux étudiants non équipés
- > Développement de machines virtuelles pour des enseignements de master
- > Équipement des salles de cours en webcams pour la co-modalité des enseignements
- > Outil de téléassistance informatique à distance.

Bibliothèque et adaptation des services documentaires

La bibliothèque de l'Enssib a dû adapter son offre de services aux restrictions imposées par la crise sanitaire :

- > Service « click and collect »
- > Allongement des durées de prêt
- > Envoi de documents sur demande pour les étudiants
- > Présentation virtuelle de la bibliothèque à la rentrée de septembre 2020 pour les nouveaux étudiants et élèves
- > Ateliers et séances d'accompagnement personnalisé à distance pendant le deuxième confinement, permettant la participation de professionnels de la France entière (75 participants en novembre-décembre 2020).



#3

Gouvernance et organisation

En 2020, avec la volonté d'affirmer l'importance des partenariats et de favoriser une approche transversale de certains programmes, la direction de l'Essib a souhaité mettre en place une nouvelle mission en charge du développement des projets et partenariats. Au terme du processus de recrutement engagé en septembre, la candidature de Reine Bürki a été retenue pour ce poste. Elle prendra ses fonctions et rejoindra le comité de direction de l'Essib en janvier 2021.

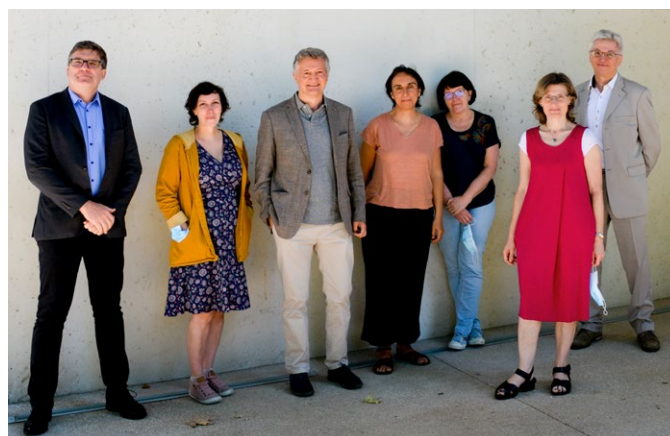
Plusieurs missions ont également été requalifiées pour venir renforcer le pilotage et les activités de l'Essib : missions « Archives », « Valorisation des parcours professionnels », pôle « Prospective métiers et compétences ». Des groupes de travail ont accompagné les projets internes de l'école autour du développement durable et le lancement d'un chantier sur les données.

La mission Archives

Créée en janvier 2020, cette mission, confiée à Anne-Marie Comte et rattachée à la Direction générale des services, a comme objectif l'élaboration d'un plan de conservation. Une des étapes en cours est l'état des lieux des archives de l'Essib : type de documents, contenus, espaces d'archivage. Ce travail de longue durée nécessite l'analyse de documents très divers, parmi lesquels des surprises : courriers portant les noms de Léopold Sédar Senghor, Stéphane Hessel ou Julien Cain... une découverte de l'histoire de l'école et de son évolution.

Une nouvelle DSI

Le 2 novembre, Véronique Chrétiennot a succédé à Jacqueline Lavandier comme directrice des systèmes d'information de l'Essib.



Le Comité de direction de l'Essib : Laurent Masson, Raphaëlle Bats, Pascal Robert, Christine Chevalier-Boyer, Jacqueline Lavandier, Nathalie Marcerou-Ramel, André-Pierre Syren (été 2020).

Des référents ont été désignés ou reconduits avec pour mission la sensibilisation, le conseil et le suivi d'actions contribuant à l'activité de l'établissement :

- > Référentiel Service public+ à la bibliothèque : Aurélie Bérut
- > Handicap / étudiants : Sabine Comte
- > Handicap / personnels et élèves : Chantal Terrié
- > Délégué à la protection des données (DPO) : Laurent Masson
- > RSSI - sécurité des systèmes d'information : Laurent Mametz / Véronique Chrétiennot
- > Orientation des étudiants (Région) : Liliane Miremont
- > Racisme, antisémitisme et haine anti-LGBT : Cédric Vigneault
- > Défense : Laurent Masson
- > Covid : Laurent Masson
- > Télétravail : Chantal Terrié
- > Égalité professionnelle : Chantal Terrié
- > Science ouverte : N.N.
- > Plan de relance : Romain Cavaroc

Des comptes rendus décisionnels hebdomadaires

Les situations de confinement et le développement du travail en distanciel ont fait émerger le besoin de renforcer les circuits de communication interne. Prenant la suite de la communication de crise mise en place pendant le premier confinement, un compte-rendu décisionnel hebdomadaire est désormais transmis à l'ensemble des personnels suite à chaque comité de direction. Depuis le 25 mai, ce compte-rendu permet de communiquer régulièrement auprès de l'ensemble des agents sur les principaux dossiers pilotés par la direction de l'École. Cette démarche s'inscrit dans une dynamique de transversalité et de décloisonnement de l'information.

Ressources humaines

La principale démarche initiée en 2020 sur le plan des ressources humaines a concerné la mise en place d'un dispositif expérimental de télétravail, cependant perturbée par le maintien du confinement et du travail à distance imposé par la situation sanitaire.

La réflexion sur la mise en place des lignes directrices de gestion (LDG) à l'Enssib s'est engagée avec le comité technique d'établissement en novembre : un groupe de travail se réunira en 2021 afin d'émettre des propositions.

Le télétravail

Un dispositif actualisant le protocole de télétravail de 2017 a été mis en place pour l'année 2020/2021 dans le cadre de protocoles individuels, avec un accompagnement « ressources humaines » et technique (déploiement d'ordinateurs portables, VPN). Si la situation épidémique a fait basculer l'ensemble des personnels en travail à distance, cette organisation ponctuelle reste à dissocier du dispositif de télétravail qui sera évalué en 2021 en vue d'être ajusté et pérennisé.

Par ailleurs, en 2020, l'activité de formation continue des personnels a été ralentie en raison du contexte épidémique : 26 formations ont été annulées au cours des deux confinements, 43 ont pu être reportées en distanciel au cours du deuxième semestre 2020.

Un nouveau directeur des services financiers

Le 1^{er} septembre, Pierre Sevel a succédé à Chloé Caty-Jouan comme directeur des services financiers de l'Enssib.



Retour à l'équilibre financier

L'année 2020 a vu les comptes de l'Enssib revenir à l'équilibre financier, après deux exercices déficitaires, situation qui avait motivé l'entrée de l'établissement dans le dispositif obligatoire du Plan de retour à l'équilibre financier (PREF).

La crise sanitaire a eu des conséquences multiples en matière budgétaire. Si certaines dépenses ont diminué, notamment suite au développement des activités en distanciel et à l'annulation d'événements, cette situation a néanmoins induit des dépenses supplémentaires, notamment pour assurer l'accueil des personnels et des usagers dans des conditions sanitaires optimales et développer les activités à distance. Les prévisions d'investissement dans le domaine informatique ont ainsi été revues à la hausse, 47 000 € de crédits supplémentaires ayant notamment été inscrits au budget rectificatif pour l'achat de matériel informatique. Au-delà de l'objectif de retour à l'équilibre financier, les efforts entrepris depuis 2019 et poursuivis en 2020 s'inscrivent dans le cadre plus large de réflexions engagées par la direction et le nouveau responsable des services financiers de l'établissement, Pierre Sevel, sur l'évolution du modèle économique de l'Enssib. Décrites dans la note d'orientation budgétaire, pour la première fois présentée au Conseil d'administration du 22 octobre 2020, ces réflexions s'articulent autour de deux axes principaux :

- le développement des recettes propres de l'école ;
- la maîtrise des coûts.

Les réflexions sur le modèle économique de l'Enssib pourront s'enrichir dès 2021 des premiers résultats de la comptabilité analytique, mais aussi d'études stratégiques à lancer dans le courant de l'année à venir. Ces éléments permettront de dégager des perspectives qui devraient constituer une aide précieuse pour le pilotage de l'école et pour l'élaboration de son prochain projet d'établissement 2022-2026.

Vers 2021

L'écosystème de formation de l'Essib poursuivra sa transformation, grâce notamment à la mise en œuvre des nouvelles modalités de formation continue élaborées durant l'année 2020. L'arrivée d'une nouvelle responsable du pôle des formations initiales de fonctionnaires stagiaires, également directrice adjointe des études et des stages, marquera un tournant pour ce pôle, dirigé depuis cinq ans par Thomas Chaimbault-Petitjean. La prise en charge par celui-ci de la mission « Relations internationales » permettra de développer l'internationalisation des formations, en lien étroit avec la recherche. Une nouvelle campagne d'accréditation s'ouvrira avec, à la clé, la possibilité pour l'Essib de faire évoluer son offre de masters à la rentrée 2022 et de pouvoir délivrer le doctorat.

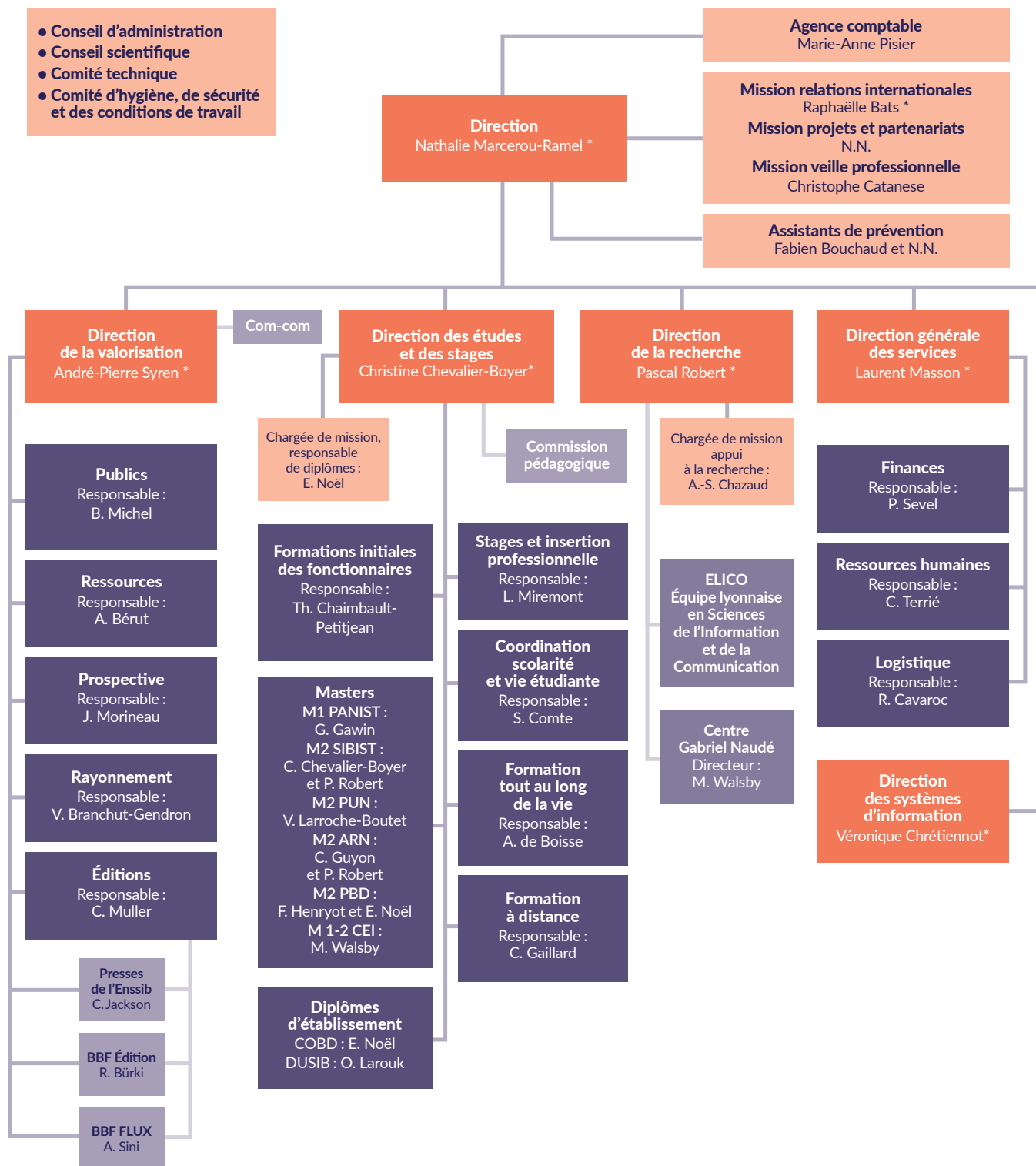
L'établissement poursuivra sa réflexion sur son modèle économique, en lançant deux études portant, l'une, sur sa stratégie éditoriale, l'autre, sur sa stratégie de formation à cinq ans : opportunité d'explorer de nouvelles pistes afin de maintenir durablement l'équilibre financier rétabli en 2020. L'élaboration du prochain contrat et du projet d'établissement 2022-2026 offrira un contexte favorable à une réflexion participative avec les équipes et à des échanges renforcés avec les tutelles de l'Essib et sa COMUE, cette dernière étant appelée à mener sa propre évaluation avec le Hcéres.

Plusieurs projets importants, dont il a déjà été question dans ce rapport, seront poursuivis : développement durable et responsabilité sociétale, accès libre et Science ouverte, EMI et formation à l'esprit critique. L'Essib compte rester mobilisée sur ces enjeux majeurs, en s'appuyant sur des partenariats solides. Certaines conventions seront remises en chantier ou signées en 2021.

Une attention particulière restera portée au contexte sanitaire, avec l'espoir que l'année 2021 permette de juguler enfin la pandémie, et à la gouvernance que cette situation nécessite de mettre en œuvre. Plusieurs chantiers structurants – lignes directrices de gestion, mise en place d'un plan d'action relatif à l'égalité professionnelle entre les hommes et les femmes, élaboration d'un plan de formation des personnels renouvelé – rythmeront cette année 2021.



Organigramme



* Membre du Comité de direction

Organigramme
au 31 décembre 2020

Équipe

Direction

Nathalie Marcerou-Ramel
Christophe Catanese
Christiane Jeanguillaume

Mission Relations internationales

Raphaëlle Bats

Comité de direction

Nathalie Marcerou-Ramel
Raphaëlle Bats
Christine Chevalier-Boyer
Véronique Chrétiennot
Laurent Masson
Pascal Robert
André-Pierre Syren

Agence comptable

Marie-Anne Pisier
Sylvie Clauzet

Direction générale des services

Laurent Masson
Caroline Rocchia

Mission Archives

Anne-Marie Comte

Service financier

Pierre Sevel
Nadia Ben Soltana
Christine Berger
Sylvie Charrin
Mireille Constant
Bénédictine Parmley

Service Logistique et immobilier

Romain Cavaroc
Bruno Alphonso
Fabien Bouchaud
Jean-Christophe Duval
Éric Gaborieau
Manon Hubert
Guillaume Tavernier

Service des ressources humaines

Chantal Terrié
Léa Chergui
Réjane Lamuscattella
Ghislaine Leclercq
Jocelyne Véron

Direction des systèmes d'information

Véronique Chrétiennot
Pascal Candy
Thomas Féroul
Linda Fié
Sabine Lecornu
Laurent Mametz
Yannick Massaly
Isabelle Rech-Le-Recis
Olivier Roure

Direction de la recherche

Pascal Robert
Anne-Sophie Chazaud
Carine Garrigou Grandchamp

Direction des études et des stages

Christine Chevalier-Boyer
Cyrielle Dupont-Sogno
Élisabeth Noël

Pôle Formation initiale des fonctionnaires

Thomas Chaimbault-Petitjean
Sophie Matray
Annabelle Rostaing
Nassira Z'Taitou

Pôle Masters

Horeya Cheikh Kouba
Patricia Moratille

Pôle Coordination scolarité et vie étudiante

Sabine Comte
Véronique Néri

Pôle Formation tout au long de la vie

Armelle De Boisse
Monique Boudin
Claudette Laïb
Maguelonne Mondon

Pôle Formation à distance

Claire Gaillard
Sarah Cerdan

Bureau des stages et de l'insertion professionnelle

Liliane Miremont
Elodie Davin

Direction des études et des stages et direction de la recherche

Enseignants chercheurs

Marie-Françoise Defosse (associée)
Élisabeth Doukarakidou (ATER)
Laurent Duplouy (associé)
Geoffroy Gawin
Éric Guichard
Céline Guyon (associée)
Fabienne Henryot
Omar Larouk
Valérie Larroche
Isabelle Martin (associée)
Charles Sarraute (ATER)
Agnieszka Tona
Malcolm Walsby

Direction de la valorisation

André-Pierre Syren
Véronique Bolinde
Emmanuel Brandl
Salyou Cissokho

Pôle Publics

Béatrice Michel
Flore Chaboud
Adrien Meunier
Pierre Moison

Pôle Ressources

Aurélié Bérut
Marianne Boirivent
Céline Bolcato
Sandrine Coudon
Capucine Despocq

Pôle Rayonnement

Véronique Branchut-Gendron
Robin Chauchot
Frédéric Deroche

Pôle Prospective

Julia Morineau-Éboli
Danièle Fleury
Laurent Quinson

Pôle Éditions

Catherine Muller
Celestino Avelar
Reine Bürki
Silvia Ceccani
Catherine Jackson
Adèle Sini
Cédric Vigneault

Personnes ayant quitté l'Enssib en 2020

Départs en retraite

Mohamed Hassoun
Jacqueline Lavandier
Dominique Varry



Mutations

Chloé Caty-Jouan
Delphine Merrien

Fins de contrat

Gustavo Insaurrealde
Valentin Famelart
Christelle Fillon
Eloïse Nemoz
Anne-Sophie Pennaneac'h
Maxime Penazzo

Au 31 décembre 2020,
l'effectif de l'Enssib comportait 97 personnes

Le rapport d'activité 2020 de l'Enssib a été conçu sous la coordination de Véronique Branchut-Gendron, Reine Bürki et André-Pierre Syren.
Conception graphique et mise en page : Fabien Darley / studio Hussenot.
Impression : Chirat à Saint-Just-la-Pendue
© Septembre 2021

Crédits photographiques

Couverture : © Cédric Vigneault / Enssib / CC-BY-NC

p. 2 : © Raphael de Bengy

p. 3 : © Laurence Papoutchian / Enssib

p. 6 : © Robin Chauchot / Enssib / CC-BY-NC

p. 7 : © Pôle Rayonnement / Enssib / CC-BY-NC

p. 8 : © Astrid Rossignol

p. 9 : © Institut français de Russie

p. 10 : © Cédric Vigneault / Enssib / CC-BY-NC

p. 11 : © Enssib

p. 13 : © Cédric Vigneault / Enssib / CC-BY-NC

p. 14 : © Robin Chauchot / Enssib / CC-BY-NC

p. 15 : © Cédric Vigneault / Enssib / CC-BY-NC

p. 16 : © Archives départementales de Mayotte ; © Mathéo Vian

p. 18 : © Pôle Rayonnement / Enssib / CC-BY-NC

p. 19 : © Robin Chauchot / Enssib / CC-BY-NC

p. 21 : © Pôle Rayonnement / Enssib / CC-BY-NC

p. 22 : © Jean-Christophe Garcia / École Nationale des Douanes

p. 23 : © Pôle Rayonnement / Enssib / CC-BY-NC

p. 24 : © André-Pierre Syren / Enssib / CC-BY-NC

p. 26 : © Frédéric Deroche / Enssib / CC-BY-NC

p. 27 : © Valentine Favel-Kapoian / Elico

p. 28 : © Braillet ; © Nicolas Thimon

p. 30 : © Robin Chauchot / Enssib / CC-BY-NC

p. 32 : © Cédric Vigneault / Enssib / CC-BY-NC

p. 34 : © Pexel

p. 35 : © Robin Chauchot / Enssib / CC-BY-NC ; Cédric Vigneault / Enssib / CC-BY-NC

p. 36 : © Cédric Vigneault / Enssib / CC-BY-NC

p. 39 : © Cédric Vigneault / Enssib / CC-BY-NC

enssib

école nationale supérieure
des sciences de l'information
et des bibliothèques



17/21 boulevard du 11 novembre 1918
69623 Villeurbanne Cedex France
33 (0)4 72 44 43 43

enssib.fr



L'Ensib est membre associé
de l'Université de Lyon