

Opatja špilja

Vlado Božić

Jedna od mnogih speleoloških zanimljivosti otoka Brača je i Opatja špilja blizu mjesta Postira. To je u stvari mala polušpilja, potpuno osvijetljena danjim svjetlom. Ono što je čini zanimljivom je tajna gradnje zida dugog 12 m, koji je nekada prekrivao čitav otvor špilje, a sada su ostali samo temelji i jedan njegov dio.

Špilja se nalazi oko 2,5 km zračne udaljenosti od Postira u smjeru istoka, uz cestu za Pučišća, na zapadnom obronku brda Dučca, u dragi Lovrečini iznad istoimene uvale. Otvor špilje lijepo je vidljiv s ceste iz drage u smjeru istoka. Špilja se nalazi u podnožju izrazite kamene barijere, koja se proteže u pravcu sjever-jug, na nadmorskoj visini od oko 100 m. Vidljiv je taman otvor u stijeni i u njemu bijeli kameni zid. Pristup je sada najlakši s oštrog zavo-

ja ceste u dragi Lovrečini gdje se cesta počinje strmo uspinjati prema sjeveru, odakle treba krenuti kroz ograđeni i uređeni maslinjak u smjeru istoka strmim obronkom do šikare. Kroz šikaru se treba probiti bez puta do podnožja kamene barijere gdje se nalazi špilja. Nažalost, tragova nekog nekadašnjeg puta sada nema pa treba računati na malo prepenjavanje stijena i provlačenje kroz gustiš.

Otvor špilje okrenut je prema zapadu, širok 18 i visok 4 m, polukružnog oblika. Kameni zid, zidan mortom, sagrađen je 1-2 m iza prevjesnog otvora i bio je dug 12 m. Sada su vidljivi samo temelji zida i dio zida dug 3,5, visok 3,5 i debeo oko pola metra. U zidu su s unutarnje strane vidljiva udubljenja, koja su vjerojatno služila za usađivanje greda. Na tim su gredama možda bile postavljene manje grede i das-



Unutrašnjost špilje s ostatkom zida

foto: Vlado Božić

ke, a služile kao podesti i police. Sudeći prema ostacima zida u temeljima, postojala su dva ulaza. Na ostatku zida nema otvora (prozora); oni su bili postavljeni ili u dijelu zida koji je sada srušen ili ih uopće nije bilo, pa je svjetlo u špilju ulazilo kroz vrata.

Iza zida špilja se prostire svega desetak metara duboko i sužava se polukružno. Na jugoistočnoj stijeni, na 5 m od zida, nalazi se udubljenje, oko 1,5 m iznad tla, duboko i široko oko 80 cm, s malom lokvom bistre vode. Voda u lokvicu kaplje sa stropa i onda se prelijeva niz stijenu. Dio stropa iznad lokvice, dno i stijene lokvice obrasle su u zelenu mahovinu. Na dan posjete špilji (22. srpnja 2002.) dubina vode u lokvici bila 3-4 cm.

Tlo špilje iza zida u širini od 3-4 m sastoji se od nasutog materijala (kamenje i zemlja), a dalji dio je živa stijena. U stijeni sjeverno od otvora lokvice nalazi se uklesano udubljenje toliko malo da u nj stane samo neki mali predmet, npr. svijeća, a u živoj stijeni, izvan zida, na sjevernom dijelu špilje vidljivo je isklesano udubljenje u obliku niše, koje je moglo služiti kao ležaj ili odlagalište nekih stvari.

Dvadesetak metara sjeverno od ove špilje, u podnožju kamene barijere, nalazi se udubljenje veličine 2x2 i visoko 2,5 m, čije je tlo sastavljeno od brižljivo postavljenog kamenja ravnih ploha, pa se pretpostavlja da je bilo sastavni dio obitavališta. Teško je predvidjeti čemu je služilo.

U cijeloj špilji i ispred nje sada ima ovčjih ili kozjih izmeta, što znači da špilja i sada povremeno služi kao sklonište od nevremena, međutim, špilja je mnogo prije imala očito drugu namjenu. Po svemu sudeći služila je kao pustinjačko mjesto za osamljivanje opata, monaha-pustinjaka, ali kada? Špilju su si vjerojatno uredili neki opati kao pustinjački stan i tu živjeli neko vrijeme u osami. Tome u prilog govori i naziv špilje - Opatja špilja (špilja opata). Međutim, teško je odrediti kada je to bilo.

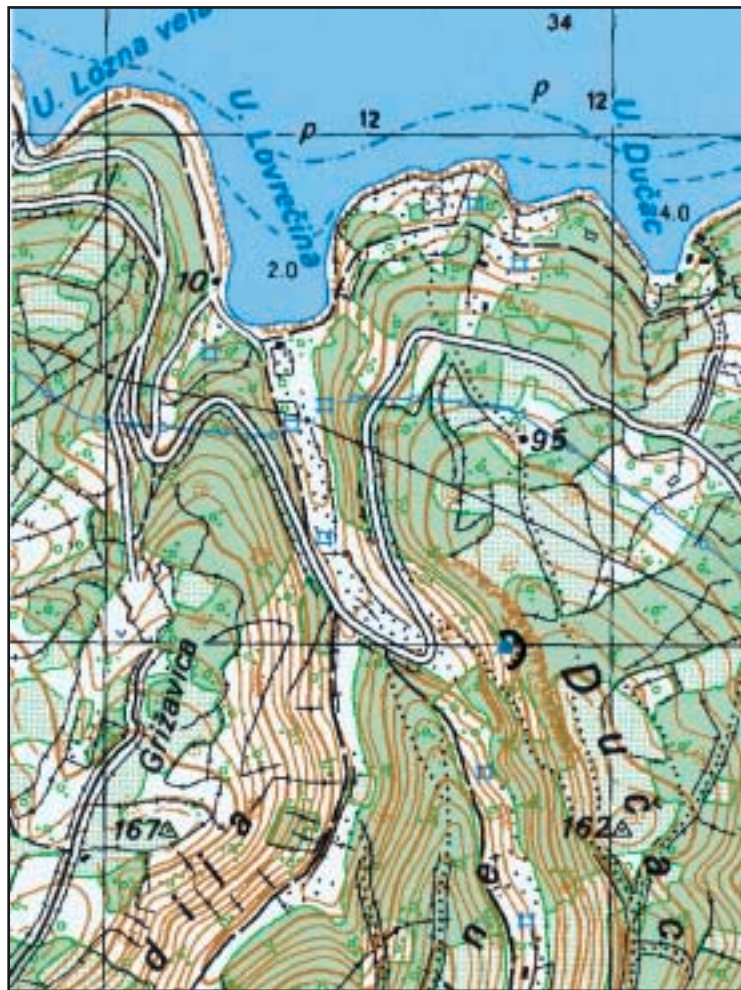
U sada dostupnoj literaturi špilju prvi spominje župnik iz Pučišća don Andrija Ciccarelli još 1802. U svom opisu otoka Brača, tiskanom u Veneciji na talijanskom jeziku, navodi da su na sjevernoj strani



Pogled sa ceste na brdo Dučac u čijoj se vršnoj barijeri nalazi špilja

foto: Vlado Božić

otoka nekada živjeli monasi pustinjačkim životom u pustinjama kao što je Opatja špilja na brežuljku Dučac kod Postira, pustinja sv. Juraj na Veloj Bračuti kod Pučišća, negdje kod Povlja i na tri mjesta kod Škripa, a na južnoj strani otoka negdje u vrlinama oko Murvica. Osim Opatje špilje, druga obitavališta bile su zidane zgrade (kućice, samostani) jer ih ne spominje kao špilje. On nažalost ne navodi tko su bili ti monasi-pustinjaci niti njihovih imena, a kada su tu živjeli može se zaključiti po redoslijedu zivanja na Braču. Opatju špilju i druga pustinjačka obitavališta na Braču Ciccarelli opisuje odmah iza poglavlja o antičkom dobu i pojavi kršćanstva na otoku, što znači da su pustinjaci tu živjeli u 4-5. stoljeću.



Više o pustinjačkom životu na otoku Braču i drugim dalmatinskim otocima saznajemo iz opisa života sv. Jeronima. Puno ime te povijesne osobe je Hieronimus Sophronius Eusebius. Rodio se 430. god. u Stridonu, antičkom naselju u rimskoj provinciji Dalmaciji. Danas se još uvijek ne zna gdje je bilo to naselje. Umro je 419. ili 420. god. u Betlehemu. O sv. Jeronimu (svetim je proglašen mnogo kasnije) i bračkim pustinjacima podataka ima u Enciklopediji Leksikografskog zavoda, te u knjigama Kerubina Šegvića: Doživljaji svetog Jeronima, Jurja Batelje: Apokalipsa u Zmajevoj špilji, Ante Šimunovića: Brač - vodič po otoku, Ivana Markovića: Izabrane poslanice sv. Jeronima, Ivana Ostojića: Pojava i život Benediktinaca, Dasena Vrsalovića: Povijest otoka Brača i dr.

Iz tih se djela može saznati da je na sjevernom dijelu otoka Brača u antičko doba bilo više rimskih gospodarstava (ratarskih, stočarskih i industrijskih),

posebno oko Škripa, Splice, Postira i Pučišća, o čemu svjedoče ostaci stambenih zgrada (vilae rusice), sarkofazi, kame-nolomi i drugi antički spomenici. U kasnoj antici, tj. u 3. i 4. stoljeću, tu je prihvaćeno kršćanstvo pa je tijekom idućih stoljeća ovdje sagrađeno više ranokršćanskih građevina.

Potkraj 4. st. naročito je bio razvijen pustinjački život baš na našim srednjedalmatinskim otocima. Za jadranske otoke J. Batelja kaže da su »od ranokršćanskog doba bili obitavališta ljudi, koji su, odvojeni od svijeta, željeli služiti Bogu i posvećivati se provodeći strog pokornički život. Na otocima su se čutili sigurnima pred navalom barbara i nevjernika. Osim toga otoci su, poradi svoga reljefnog sastava i blage sredozemne klime, bili pogodno tlo za oblikovanje monaškog života i uređenje nastambi koje su se, bez većih poteškoća, mogle urediti ili prilagoditi oko postojećih pećina i špilja«.

Poznato je da se sv. Jeronim školovao u Rimu i Akvileji i s 25 godina se zaređio. Dobro je upoznao život tadašnjeg društva koji se, kao i mnogim njegovim prijateljima, nije svidio, pa je odlučio dalji dio života provesti kao asket, živeći pustinjačkim životom. Otišao je najprije u rodnu Dalmaciju i tu neko vrijeme živio kao monah (opat-pustinjak). Nažalost nije poznato ni gdje mu je točno bilo obitavalište niti kada je to bilo. Jedna zazidana špilja na poluotoku Marjanu kod Splita nosi njegovo ime (špilja sv. Jeronima), pa se pretpostavlja da je u njoj živio baš on, ali o tome za sada nema čvrstih dokaza.

O pustinjacima na dalmatinskim otocima pisao je i sam sv. Jeronim u svojim kasnijim djelima. C. F. Bianchi u »Zara Christiana« citira dio Jeronimova teksta o životu sv. Hilariona gdje kaže: »Kao i u Egiptu tako i na dalmatinskim otocima pobožni ljudi u pustinjama prednjače kršćanskom narodu u zajedničkom recitiranju psalama«. Opat I. Marković u »Izabranim poslanicama sv. Jeronima« govori kako je sv. Jeronim hvalio vrline mladog Nepocijana, ne-

ćaka svog nekadašnjeg prijatelja iz samostana, koji je težio samostanskom životu, pa je: »svaki dan gorio od želje da ...zauzme koju pustinju dalmatinskih otoka«.

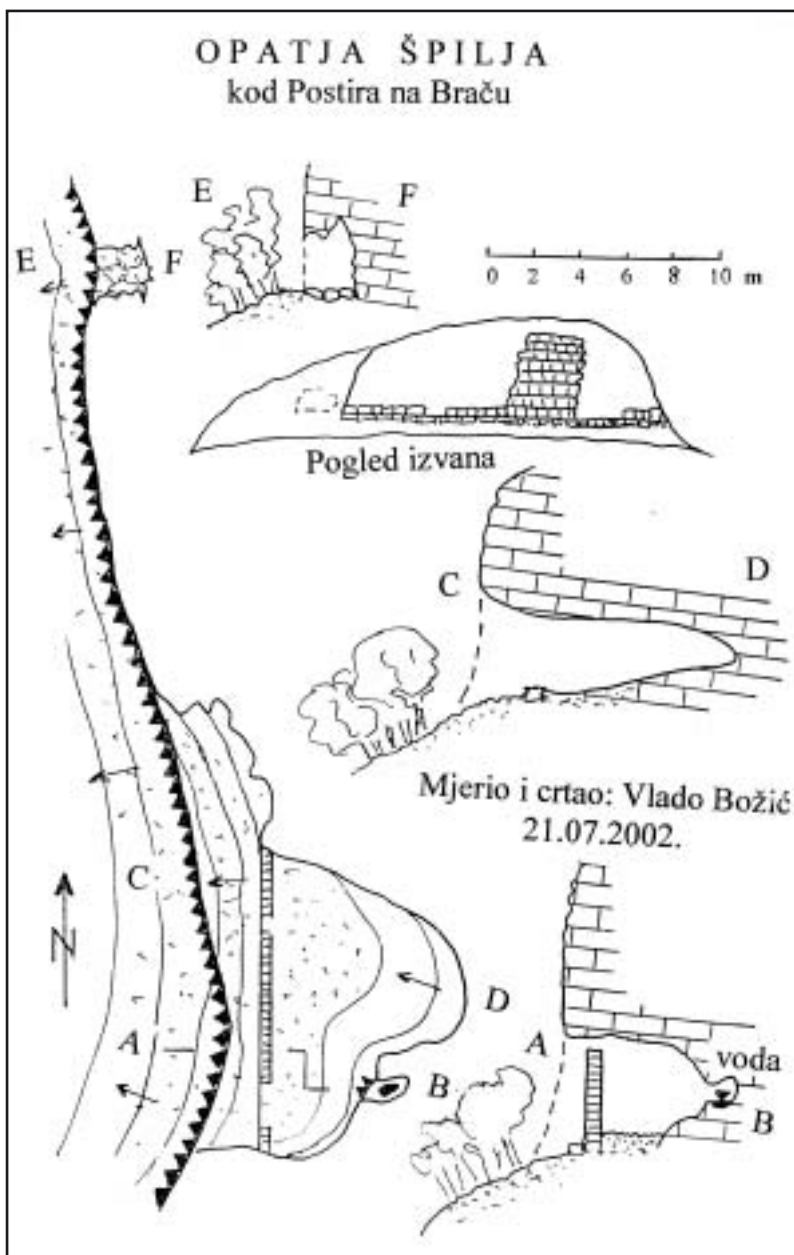
Iz tih se tekstova može zaključiti da je i Brač bio jedan od otoka na kojem su živjeli pustinjaci, pa postoji velika vjerojatnost da je već tada i Opatja špilja bila nastavana. Tome u prilog ide i činjenica da se špilja nalazi u plodnoj dragi Lovrečini s plitkom pješčanom uvalom, gdje je postojala mogućnost poljoprivrede, stočarstva i ribolova. Iako su se pustinjaci u većini slučajeva prehranjivali milostinjom koju su im davali otočani, oni su si i vlastitim radom pribavljali sredstva za život.

Tijekom 4. i 5. st. bilo je tzv. prvo razdoblje pustinjaštva na otoku Braču, a drugo se razdoblje zbililo u vrijeme turske najeзде u naše krajeve. U 16. st. nastala je velika seoba stanovništva, među njima i monaha iz Poljica kod Splita koji su bježali pred Turcima. Mnogi su monasi tada prešli na Brač i tu osnovali više pustinjačkih samostana. Bilo ih je na južnoj i sjevernoj strani otoka. Na južnoj strani su poznati oni oko Murvica (Blaca, Zmajeva špilja, Dračeva luka, Stipančići, Silvio), dok na sjevernoj strani nema tako poznatih. Jedno od mjesta obitavanja tih izbjeglih monaha mogla je biti i Opatja špilja, ali o tome za sada nema podataka.

O toj špilji pisala je 1999. i grupa autora (Zoran Staničić, Nikša Vujnović, Branko Kirigin, Slobodan Čače, Tomaž Podobnikar i Josip Burmaz) u međunarodnom arheološkom projektu na našim otocima i navela

da je zid (debljine 0,6 m) sagrađen u srednjem vijeku, da je špilja suha i da nema stratigrafskih ostataka, ne navodeći ništa detaljnije.

Ostaje dakle pitanje je li špilja bila obitavana već u 4-5. st. ili tek u 16-17. st., te kada je sagrađen zid u špilji. Odgovore bi mogli dati novi podaci (još neotkriveni) iz povijesnih dokumenata, ali i sustavno arheološko istraživanje (iskapanje) špilje.



Koncem prošlog stoljeća grupa naših arheologa registrirala je špilju kao arheološku baštinu koju tek treba istražiti, pa se možemo nadati da će gore postavljena pitanja biti riješena u dogledno vrijeme.

Zbog povijesne uloge Opatja špilje bilo bi je dobro urediti (obnoviti put do nje i špilju očistiti) te je zaštititi i uklopiti u zajednički program vrednovanja antičkih i rano-kršćanskih spomenika otoka Brača.

LITERATURA:

- Andrija Ciccarelli, 1802: Osservazioni sull'Isola di Braza e sopra quella nobita, Venezia, str. 30
- C. F. Bianchi, 1877: Zara Christiana, sv. I, Zara, str. 297
- Ivan Marković, 1908: Izabrane poslanice sv. Jeronima, Zagreb, sv. II., str. 30
- Kerubin Šegvić, 1919: Doživljaji svetog Jeronima, Zagreb, str. 21-31
- Ivan Ostojić, 1963: Pojava i život Benediktinaca, Split, sv. I, str. 74-75
- Anonimus, 1967: Sv. Jeronim, Enciklopedija leksikografskog zavoda, Zagreb, tom 3, str. 280
- Dasen Vrsalović, 1968: Povijest otoka Brača, Brački zbornik, Supetar, br. 6, str. 31
- Petar Šimunović, 1997: Brač - vodič po otoku, Zagreb, str. 108
- Zoran Stančić, Nikša Vujnović, Branko Kirigin, Slobodan Čače, Tomaž Podobnikar, Josip Burmaz, 1999: The Archaeological Heritage of the Island Brač, Croatia, The Adriatic Islands Project, Volume 2, BAR International Series 803, Oxford, Archaeopress, 1999, p. 138
- Juraj Batelja, 2000: Apokalipsa u Zmajevoj špilji, Zagreb, str. 27-42



Lokvica vode u Opatjoj špilji

foto: Vlado Božić

ABBOT CAVE - OPATJA ŠPILJA

On the northern side of the Island of Brač above Lovrečina Cove not far from Pučišće at about 100 meters above sea level, there is a small Abbot Cave (Opatja špilja). The entire cave entrance used to be walled with a thick wall but now there are only foundations and a part of the wall left. According to numerous historical resources abbots used to live their anchoretic life in the cave several centuries ago. That's where the name of the cave comes from.

The first wave of anchoretic life occurred on Brač during the 4th and 5th century, i.e. in the period of the downfall of the Western Roman Empire and accepting Christianity in Dalmatia, when many people felt a need to live in isolation and to dedicate their lives to God by living an ascetic way of life.

The second wave of anchoretic life happened in 16th and 17th century when many monks moved from Poljice near Split to Brač, fleeing from Turks and for this reason inhabited the caves at first. Unfortunately there are no direct historical data on when or who lived in Abbot Cave or when the wall in the cave was erected. Answers to these questions are to be provided by a detailed historical and archaeological research. Nevertheless, some indirect data appoint to the fact that the cave was most probably inhabited as early as in the 4th and 5th century.