

3ER. COLOQUIO DE FORTALECIMIENTO DE LOS COLECTIVOS DE DOCENCIA

Colectivo:

Profesores de Diseño de Envase Turno Matutino

UEA:

Diseño de Mensajes Gráficos VI
Teoría y Metodología Aplicada III (Apoyo a Diseño de Mensajes Gráficos VI)

Integrantes:

Dra. Iarene Argelia Tovar Romero - Mtro. Víctor Manuel Collantes Vázquez

Departamento:

Evaluación del Diseño en el Tiempo

ACCIONES POR CONSIDERAR PARA EL TRÁNSITO HACIA UN MODELO HÍBRIDO

Son aquellas que permitirán continuar fortaleciendo los cursos con modalidad a distancia (remotos) y en el mediano plazo, transitar de éste a un modelo híbrido. Para lograrlo se proponen las siguientes acciones:

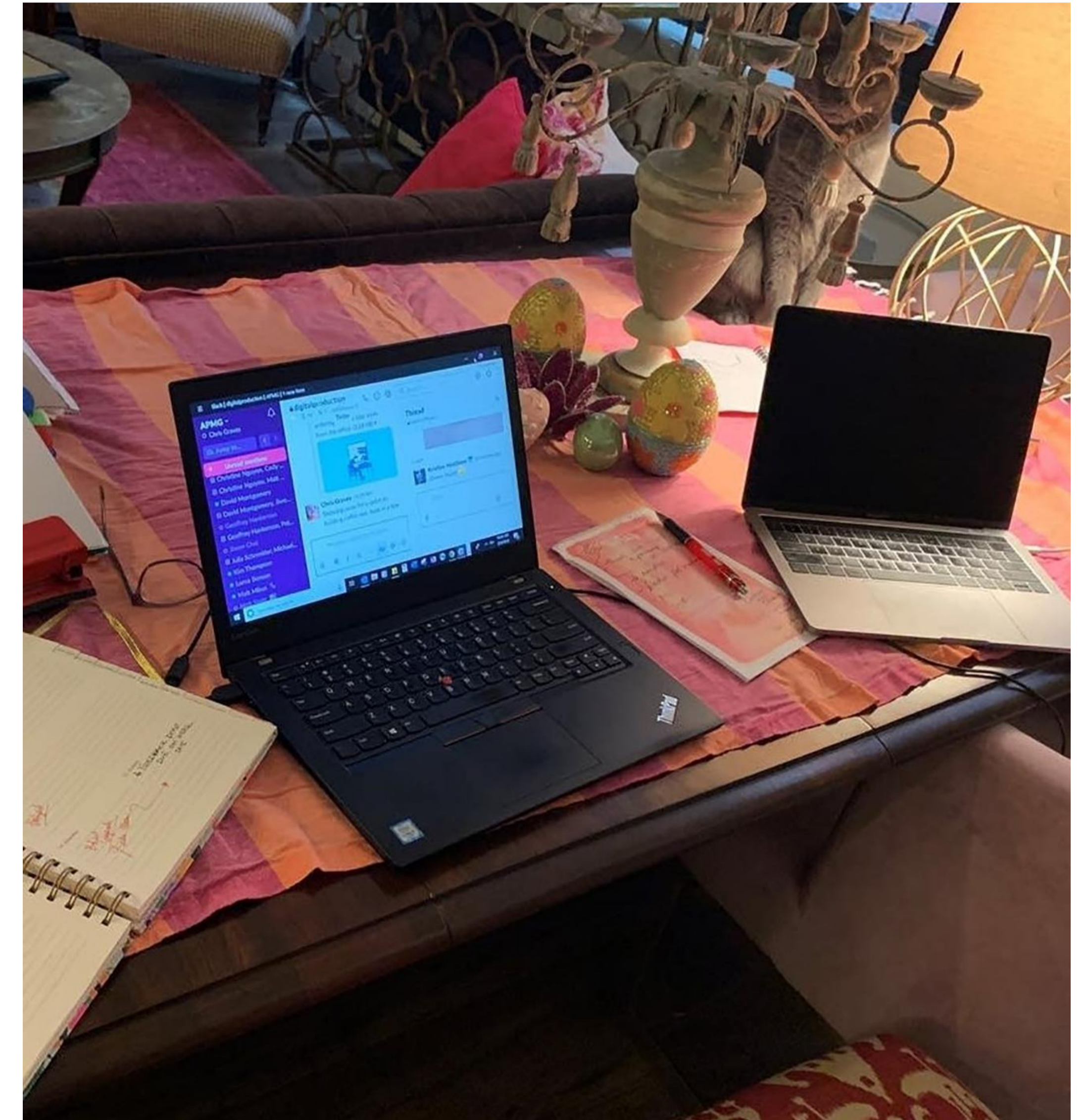


| ACCIONES POR CONSIDERAR PARA EL TRÁNSITO HACIA UN MODELO HÍBRIDO

Diseño de Mensajes Gráficos VI (Diseño de Envase)

Se sugiere que, de las tres **sesiones** semanales del Taller de Envase, una sea asincrónica para la explicación de las actividades y en el caso de que éstas requieran el acercamiento del alumno a la exploración de materiales sea de manera presencial para enriquecer la experiencia.

Es decir, una sincrónica, otra asincrónica y una presencial



| ACCIONES POR CONSIDERAR PARA EL TRÁNSITO HACIA UN MODELO HÍBRIDO

Con respecto a las **revisiones** podrían ser una vez a la semana de manera presencial para que el alumno tenga la oportunidad de expresarse directamente con el profesor y será opcional. De igual manera pueden seguir siendo vía remota, como en el modelo PEER.





| ACCIONES POR CONSIDERAR PARA EL TRÁNSITO HACIA UN MODELO HÍBRIDO

En lo referente a las **prácticas en los laboratorios**, se sugiere realizar una práctica de manera presencial al trimestre en el de Plásticos para que aprendan hacer termoformados, ya que es posible hacerlos de manera casera, pero es más complicado y dependerá de las condiciones de cada alumno en su domicilio.





| ACCIONES POR CONSIDERAR PARA EL TRÁNSITO HACIA UN MODELO HÍBRIDO



En cuanto a las **entregas parciales**, dependerá de las posibilidades del alumno para ingresar al centro de cómputo, copiado e impresión de la universidad, debido a los bajos costos que se ofrecen. O sus propios recursos.

Lo idóneo sería que el alumno tuviera la experiencia de cortar-pegar sus propios *dummies* para que adquiriera estas habilidades, que, aunque ha practicado a lo largo de su experiencia estudiantil, este tipo de desarrollos requieren conocimientos y habilidades específicos. O en su defecto, siga apoyándose de la oferta de *mockups* gratuitos disponibles en línea para los que también requieren ciertos conocimientos y práctica para obtener mejores resultados en su creación.

ACCIONES POR CONSIDERAR PARA EL TRÁNSITO HACIA UN MODELO HÍBRIDO

También hay quienes podrán experimentar con distintos tipos de *software* para el modelado tridimensional, como *Adobe Dimensions*, la ventaja de éstos es que se amplían exponencialmente las posibilidades de control y manipulación de materiales, iluminación, vistas, etc. que están disponibles y dan una presentación más profesional misma que se reflejará en sus respectivos portafolios de trabajo.



ACCIONES POR CONSIDERAR PARA EL TRÁNSITO HACIA UN MODELO HÍBRIDO



Sobre las evaluaciones podrán seguirse haciendo de manera remota o si el alumno elaboró sus *dummies* impresos podrán entregarlos en clase presencial.

| ACCIONES POR CONSIDERAR PARA EL TRÁNSITO HACIA UN MODELO HÍBRIDO

Teoría y Metodología III

Se sugiere que las sesiones se impartan en la modalidad remota, pero haya tres sesiones presenciales durante el trimestre:

Una inicial, una intermedia y una final.



ACCIONES POR CONSIDERAR PARA EL TRÁNSITO HACIA UN MODELO HÍBRIDO



Teoría y Metodología III

Se recomienda la creación anticipada de uso de foros de discusión, cuestionarios, glosarios, colecciones de ejemplos y ejercicios interactivos, que de manera asincrónica permitan la exploración de temas, que deberán tener un seguimiento y retroalimentación durante todo el tiempo para ser efectivos.

ACCIONES POR CONSIDERAR PARA EL TRÁNSITO HACIA UN MODELO HÍBRIDO

Teoría y Metodología III

Del mismo modo, aplicar una evaluación de las actividades, así como dos evaluaciones parcial y final, con el fin de que el alumno compruebe su aprendizaje de manera continua y sirva para afianzar los conocimientos adquiridos.

Relaciona las columnas de los términos del envase con su correspondiente descripción



Conjunto no muy voluminoso de cosas de una misma o distinta especie

Elegir...



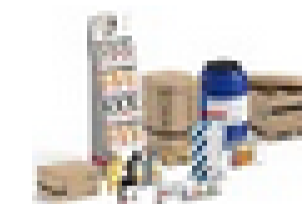
Llega al consumidor final desde un punto de venta comercial.

Elegir...



Material sin soporte, por lo general orgánico y no fibroso, flexible y no excede de los 0.025 mm de espesor

Elegir...



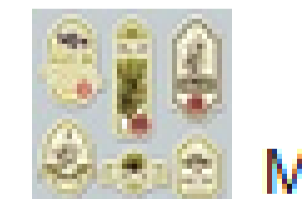
Entrega bienes de un productor a otro

Elegir...



Agrupamiento de embalajes para carga/descarga

Elegir...



Material plano adherido al envase o embalaje de cualquier producto

Elegir...

PARA LAS ACTIVIDADES REMEDIALES O DE NIVELACIÓN DE CONOCIMIENTOS



- Se proponen las siguientes actividades:
Asistir al Laboratorio de Plásticos
para aprender a termoformar.

| PARA LAS ACTIVIDADES REMEDIALES O DE NIVELACIÓN DE CONOCIMIENTOS

Cursos extracurriculares y/o materiales de apoyo sobre las siguientes temáticas:

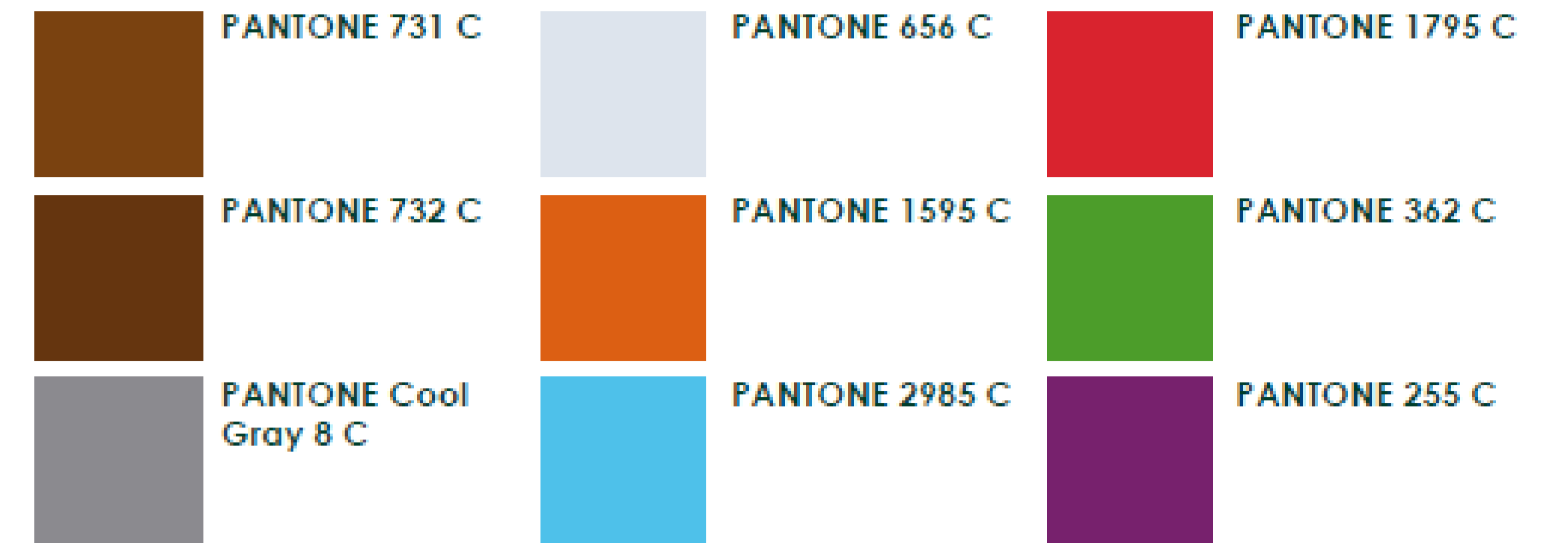
- Técnicas para representación de volúmenes
- Color y Tipografía para el diseño de envases
- Representación gráfica de propuestas
- Alternativas para construcción de *dummies*
- Uso de *mockups* gratuitos



PARA LAS ACTIVIDADES REMEDIALES O DE NIVELACIÓN DE CONOCIMIENTOS



- Sistemas de impresión:
- Procesos y Técnicas de reproducción.
- Sustratos
- Metodología:
 - Planteamiento del caso
 - Definición del problema
 - Generación de hipótesis, objetivos y métodos para desarrollo de proyectos.



PARA LAS ACTIVIDADES REMEDIALES O DE NIVELACIÓN DE CONOCIMIENTOS

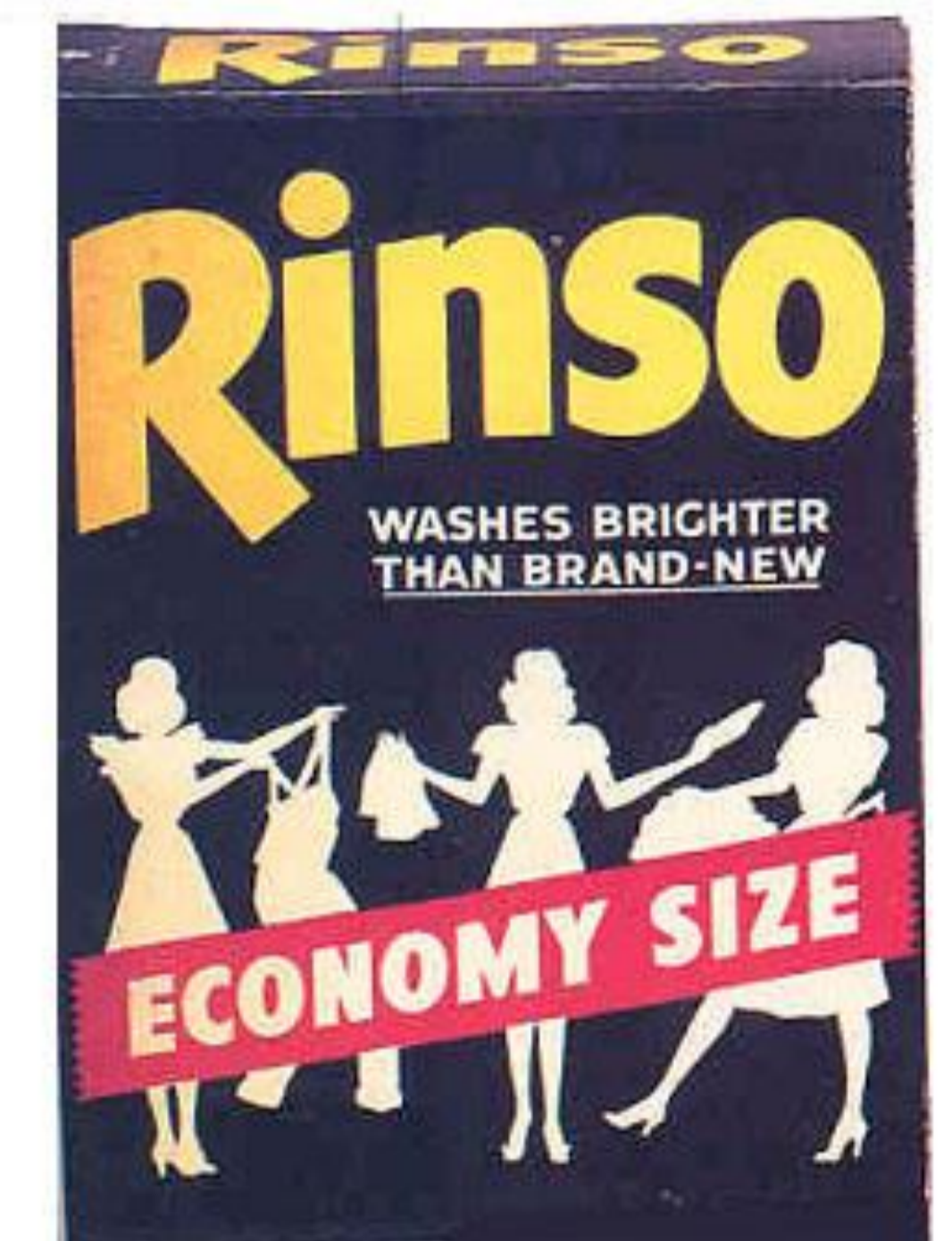
- Identidad y marca:
 - Significado de Imagen institucional, definiciones.
 - Tipología.
 - Elementos de la identidad y técnicas para la representación gráfica.
 - Aplicaciones.



| EL ANÁLISIS Y UNIFICACIÓN DE LAS CARTAS TEMÁTICAS

Por último, cabe hacer mención que se realizó el análisis y unificación de las cartas temáticas correspondientes al Taller y al Metodológico de Envase. Ésto al incluir como parte de los contenidos del Metodológico temas de:

- Historia del envase.
- Materiales, procesos de impresión y producción.



| EL ANÁLISIS Y UNIFICACIÓN DE LAS CARTAS TEMÁTICAS

- Definición, tipos de envase y nomenclatura.
- El envase y sus funciones.
- *Brief* o Marco de Investigación.
- Aplicación del lenguaje gráfico en el envase.
- El color en el envase.
- Etiqueta.
- La imagen de marca



¡GRACIAS!

Dra. Iarene Argelia Tovar Romero - Mtro. Víctor Manuel Collantes Vázquez

tria@azc.uam.mx

vmcv@azc.uam.mx