

Arkkitehtuurin yksikkö

Tiedekunta Teknillinen tiedekunta	Koulutusohjelma Arkkitehtuurin koulutusohjelma
Tekijä Jenna Hyvärinen	Työn ohjaaja Özlem Özer-Kemppainen
Työn nimi Pienen julkisen rakennuksen korjaussuunnittelu: Kirkkotorin koulutuskeskus, Oulu	
Tiivistelmä <p>Työssä laadin Kirkkotorin koulutuskeskuksena toimivalle rakennushistoriallisesti merkittävälle rakennukselle korjaussuunnitelman. Työ muodostuu ryhmä- sekä yksilötyöosuuksista. Ryhmätyöosuus sisälsi analyysivaiheen, jonka tarkoituksena oli perehtyä rakennuksen historiaan ja nykytilaan. Rakennus mitattiin paikan päällä ja mittausten perusteella laadittiin ajantasapiirustukset, joista jalostuivat lopulta kirjallisten analyysien avulla kohteen säilyneisyyskartat. Säilyneisyyskartat osoittavat rakennuksen koko elinkaarena tehdyt merkittävimmät rakenteelliset muutokset ja korjaukset. Ryhmätyöosuuteen kuului myös rakennuksen ominaispiirteiden arvottaminen historiallisten, kulttuurihistoriallisten, arkkitehtonisten ja kaupunkikuvallisten arvojen mukaan.</p> <p>Kohderakennus on 1800-luvun alkupuolella rakennettu alun perin Oulun Pateniemeen silloisen laivavarvin työntekijöiden asunnoksi. Ulkoasultaan se on ollut tuolloin varsin vaatimaton vuoraamattomine hirsikehineen ja pärekattoineen ennen sen sijoittamista nykyiselle paikalleen Oulun keskustaan Pokkisen kaupunginosaan. Oulun kaupunki osti rakennuksen huutokaupassa Oulun suurpalossa palaneen raatihuoneen tilalle vuonna 1865. Siirto keskeiselle paikalle Oulun monumentaalikeskustaan muokkasi vaatimattomaan rakennukseen vuonna 1875 näyttävämmän ja ympäristöönsä sopivamman empirefasadin, joka on säilynyt sellaisenaan ilman suurempia muutoksia tähän päivään.</p> <p>Yksilötyö aloitettiin tutustumalla paikan henkeen genius loci-tehtävän avulla. Yksilötyössä suunnitelman lähtökohtana oli suojeleva ja palauttava ote rakennusta kohtaan. Tavoitteenani oli palauttaa rakennus uuteen loistonsa yhtenä kaupungin merkittävistä vierailukohteista muuntamalla sen käyttötarkoituksen ja muokkaamalla julkisivuja näyttävämmiksi. Rakennuksen sijainnin aivan Oulun tuomiokirkon tuntumassa hyödynsin muuntamalla arkisen koulutuskeskuksen juhlavaksi ravintolaksi sekä juhlapaikaksi, jonka tiloista lisäksi löytyvät avarretut galleriatilat sekä erikseen vuokrattava konferenssihuone. Keskeisesti sijoitetut ja entisestään laajennetut keittiötilat palvelevat tarvittaessa rakennuksen kaikkia tiloja. Julkisivut maalattiin osittain raikkaammilla sävyillä sekä varjoinen sisäpiha sai suunnitelmassa aiempaa viihtyisämmän, vehreämmän ja edustavamman ulkomuodon. Rakennuksen käyttäjäkunnan laajentaminen oli yksi keskeisistä tavoitteista, joten uusi suunnitelma avaa rakennuksen ovet kaikille ja palvelee sen ympärivuorokautista käyttöä. Rakennus henkii tunnelmallisesti aikansa historiaa niin ulkoa kuin sisältä ja tarjoaa kokonaisvaltaisen kokemuksen vierailijoilleen.</p>	
Muita tietoja	

PIENEN JULKISEN RAKENNUKSEN KORJAUSSUUNNITTELU

KIRKKOTORIN KOULUTUSKESKUS

JENNA HYVÄRINEN, KANDIDAATINTYÖ

Työssä laadin Kirkkotorin koulutuskeskuksena toimivalle ja rakennushistoriallisesti merkittävälle rakennukselle korjaussuunnitelman. Työ muodostuu ryhmä- sekä yksilötyöosuuksista.

HISTORIA

Pateniemen aika 1809-1865

Pateniemeen perustettiin 1856 Oulun suuri laivavarvi- ja laivanvarustusyhtiö, jonka suunnitelmiin kuului päästä kansainvälisille markkinoille. Oulun väestö oli lukumäärältään 1800-luvun alkupuolella noin 7000 henkeä, joista noin 10% toimi merimiehinä. Varvi työllisti parhaimmillaan yli 400 henkeä. Osa työntekijöistä asui varvilla, jonne oli heitä varten rakennettu asuinrakennuksia.¹

Pateniemen varvin puualukset olivat hyvämaineisia ja ne seilasivat Euroopan merillä. Kukoistuskauti jäi kuitenkin lyhyeksi, koska varvi ei pystynyt vastaamaan kansainvälisten tilaajien tarpeita kun ulkomailla alettiin tuottaa höyrylaivoja ja rautaisia purjelaivoja. Myös porvarien privileegiot lakkasivat ja elinkeinot vapautuivat, jolloin höyrysaha alkoi nousta Ouluun. Lopulta varviyhtiö ja sen irtaimistoa huutokaupattiin 9. helmikuuta 1865.² Oulun kaupunki osti huutokaupasta asuinrakennuksen raatihuoneeksi ja siirrettäväksi Oulun keskustaan.³

Raatihuoneen ja koulun aika 1865-1971

Vuoden 1800-luvun jälkipuoliskolla Ouluun tarvittiin uusi koulurakennus ja raatihuone. Tätä ennen Oulussa oli tapahtunut suuri tulipalo vuonna 1822, joka tuhosi Oulun puukaupungin suurelta osin. Ouluun kutsuttiin asemakaavoittaja ja virkamies J.A.Ehrenström, joka laati Ouluun uuden paloturvallisen asemakaavan empire-hengen mukaisesti vuonna 1825. Kaupungin tärkeintä ja edustavinta aluetta oli kirkon ympäristö, johon Ehrenströmin kaavan mukaan tuli sijoittaa tori- ja julkisia rakennuksia, kuten raatihuone. Ilmavan empireruuutukaava-kaupungin läpi kulkemaan jätettiin plaananiittyjä ja kaupunginoja, josta saisi vettä tulipalojen sammutusta varten.⁴

Oulun jälleenrakennuksessa noudatettiin periaatetta, jonka mukaan tärkeintä oli saada asukkaille asunnot, ja vasta sen jälkeen hankittiin julkisia rakennuksia kaupungin virkojen toimitukseen.⁵ Tämä periaate johti siihen, että reaalikoulu ja raatihuone toimivat ajoittain samassa rakennuksessa.⁶ Raatihuone ja ala-alkeskoulu aloitti Asemakatu 5:ssä vuonna 1865.⁷ Oli tyypillistä, että koulut ja viranomaiset joutuivat muuttamaan tulipalojen, uusien asetusten ja tilavaatimusten johdosta muuta käyttöä varten suunniteltuihin rakennuksiin.

Alun perin vuoraamaton rakennus sai edustavan empirefasadin vuonna 1875 ja aidan 1867.⁸ Fasadin on suunnitellut mahdollisesti arkkitehti Wolmar Westling. Kirkkotorin ympäristöön nousi sarja uusrenessanssia ja klassismia edustavia rakennuksia vuosien 1832 ja 1923 välillä.⁹ Suunnittelijoina näissä Oulun monumentaalikeskustaa luoneissa rakennuksissa toimivat mm. C.L.Engel, V.Sucksdorf, J.S.Siren ja O.Kallio.

Kaupunginojasta alettiin tehdä puustutuksin puistomainen tilataiteellinen virkistysvyöhyke, jolla oli myös paloturvallisuusfunktio¹⁰. Diagonaalisesti kaupungin läpi kulkevan kaupunginojan varrelle on ajan kuluessa kerrostunut useita eri arkkitehtuurityylejä edustavia rakennuksia uusrenessanssista funktionalismiin.

1800-luvulla rakennustyyppien suunnittelussa ja hyväksymisessä oli käytössä rakennustyyppien mallipiirustuksia. Koulujen piirustuksia varten oli myös olemassa valmiita ja yleisesti käytettyjä malleja, kuten Engelin suunnitelma uudeksi triviaalikouluksi vuodelta 1823, joka noudattaa myös karoliinista pohjaratkaisua¹¹. Myös Asemakatu 5:n pohjakaava vuodelta 1971 muistuttaa kahta vierekkäin yhdistettyä karoliinista virkamiestaloa – kyseistä tilajakoa käytettiin mahdollisesti Kirkkokoulun aikana, kun raatihuoneen ison salin sijaan tarvetta oli pienemmille luokkahuoneille¹².

Kun alunperin graniittilohkokivimuurin päällä seisova vuoraamaton ja maalaamaton hirsikehikkoinen rakennus pärekattoineen sai rakennustaiteellisen päivityksen empiretyyliin, tuli siitä edustava osa Oulun monumentaalikeskustaa. Kirkkotorin koulun ulkoasuun tuli uusrenessanssin mukaisesti symmetriaa ja hyvää makua vaalien seinä- ja nurkkapilastereita sekä ikkunakehyksiä palkistodetaljeineen. Uusklassisia ikkunoita on nykyään 23 kappaletta ja niitä on kolme eri tyyppiä¹³. Pystysuuntaisiin seinäpaneeliin tuli pyörökaari aiheinen koristelu arkkitraavia vasten ja karniisiin lisättiin profiilikonsoleita. Aukotuksen symmetriseen sommitteluun kuuluu lisäksi 24 pientä ullakon haukkaikkunaa, jotka ovat ikkunoiden yläpuolella, ja kivijalassa on myös tuuletusaukot symmetrisesti jokaisen ikkunan alapuolella. Osa kivijalan tuuletusaukoista on tukittu ja muurausta on korjailtu laastilla. Poikkeus symmetriassa on länsipään ikkuna, joka on poistettu ja aukko umpeutettu 1930-luvun loppuun mennessä¹⁴. Jalkapaneelit yhdessä ylemmän seinäpaneelin kanssa luovat julkisivuun horisontaalista linjaa tasapainottaen kokonaissommitelmaa. Pääikkunoiden yläosien diagonaaliset välipuitteet viimeistelevät aukotukset.

Vuoden 1875 asetuksen mukaan kaupungin raati muuttui kaupunginvaltuustoksi uusin velvoittein ja viranomaishenkilöstöin. Oulun kaupunginhallitus muutti Asemakadun toiselle puolelle keskeneräiseen kivirakennukseen 1894 ja edelleen vuoden 1882 palon jäljiltä uudelleenrakennetun hotelli- ja seurahuoneen rakennukseen vuonna 1920¹⁵. Myös Turussa ja Helsingissä vanhat hotelli-seurahuoneet muuttuivat kaupungintaloiksi lähellä 1900-luvun vaihdetta.



Ote Claes Kjerrströmin laatimasta asemakaavasta vuodelta 1876.³² Kirkkotorin koulun tontti merkattu kirjaimella K. Pohjakartta © Oulun kaupunki 2021.



Ilmakuva Kirkkotorin koululle päin 1950-luvun alkupuolelta.³³ Valokuva © Pohjois-Pohjanmaan museo, Uuno Laukan kokoelma.

HISTORIA

Korjausten ja kunnostusten aika 1971-2021

Kirkkotorin koulun ulkoasussa ei ole tapahtunut rakennuksen tyyliin vaikuttavia muutoksia empirefasadin teon jälkeen. Suurimmat muutokset ovat tapahtuneet sen ympäristössä ja erityisesti Meurman-Ervinin vuoden 1947 asemakaavan jälkeen. Alun perin Kirkkotorin koulun tontin torin puoleinen alue oli ollut kirkkotorin koulun pihana ja visuaalisesti näin pääjulkisivunsa kanssa yhteydessä Kirkkotoriin¹⁶. Piha-alueelle rakennettiin Suomen pankin rakennus vuonna 1971, joka korkealla isolla massallaan eristi vanhan koulurakennuksen taaksensa alkuperäisestä kontekstistaan.

Kun koulutoiminta oli jo edellisenä vuonna muuttanut Heinäpäähän¹⁷, alkoi Kirkkotorin koulurakennuksen historiassa uusi kausi, johon sisältyi paljon korjauksia ja pieniä parannustöitä. Vuoden 1971 jälkeen rakennuksen hallinta on siirtynyt ensin valtiolle, ja sen jälkeen edelleen koululaitoksen valvonnasta sosiaaliviraston valvontaan¹⁸. Tiloissa on toiminut päiväkeskus ja sitä on myös vuokrattu yhdistyksille ja koulutuskäyttöön. Viime vuosina tiloissa on ollut valtiollisina toimintoina vaalitulaisuuksia ja puolustusvoimien kutsuntoja¹⁹.

Yhteys Oulun historialliseen monumentaalikeskustaan on kuitenkin säilynyt siltä osin kuin 1800-luvun rakennuksia on jäljellä. Kirkkotorin koulu rakennettiin tontin etelälaitaan kiinni kohti kaupunginotaa ja kaupungintaloa, joiden välinen suhde on edelleen ilmava ja entisellään lukuunottamatta 1900-luvun puolivälin jälkeen rakennettuja isompia rakennusmassoja.

Vuonna 1979 Kirkkotorin koulurakennukseen tehtiin palauttava peruskorjaus. Peruskorjauksena ulkuvuorauksen väriksi vakiintui museoviraston toimesta kartanonkeltainen ja detaljien osalta tumman jaloruskean sävy. Myös kuistit maalattiin. Paneeleita ja listoja pyrittiin säilyttämään seinissä ja katoissa. Lisäksi lattiat oikaistiin ja tasoitettiin sekä niiden päällystykseen käytettiin linoleumia, ja wc-tiloihin asennettiin muovimatot²⁰.

Uusina asioina oli esteettömän sisäänkäynnin ratkaisuna sisäänkäyntiluiska, joka kulkee julkisivun suuntaisesti kuistille ja luiskan tieltä muutettiin yksi ikkuna ulko-oveksi. Sisällä rakennettiin uusia väliseiniä. Kuistien pintamateriaalit ja halkolaatikot ovat alkuperäisiä.²¹ Keskuslämmitys ja koneellinen ilmanvaihto

to olivat suurimpia teknisiä muutoksia, joiden myötä pönttöuunit poistuivat käytöstä kun niiden tulipesät muurattiin umpeen²². Kirkkotorin koulun pihalla oli alunperin ulko-wc, mutta sen käytöstä tuli luopua viimeistään ennen Suomen pankin rakennushanketta. Vuoden 1979 peruskorjauksessa rakennettiin myös wc-tilat sisälle²³.

Vuonna 1979 kiinteistö yhdistettiin kaukolämpöverkkoon, ja kellariin rakennettiin lämmönjakohuone ja sähköpääkeskus. Alapohjaan tehtiin lisälämmöneristys kivivillalla, ja alapohja on lisäksi tuettu tukipilarein teräsbetonilattiaa vasten. Samalla ilmanvaihto muutettiin koneelliseksi ja IV-kone asennettiin ullakolle kipsilevyverhoiltuun konehuoneeseen. Kylmän ullakkotilan yläpohja on lisälämmöneristetty vuorivillalla.²⁴

Vuoden 1979 pohjakaavassa on muutoksena muutamien väliseinien purkuja ja siirtoja, jolloin on saatu yhdistettyä kaksi luokkahuonetta, eteisen taakse tilaa wc-tiloille ja rakennuksen keskelle suuri sali takaisin alkuperäiseen asuun ja tilallisiin mittoihin²⁵.

Vuonna 2007 Kirkkotorin kouluun tehtiin jälleen peruskorjaus. Silloin laajennettiin IV-konehuonetta raitisilmakammioilla. Wc-tilojen alakatot purettiin ja rakennettiin uudelleen. Myös keittiön ja wc-tilojen kalusteita uusittiin ja lattian linoleum-päällyste vaihdettiin kitkapintaiseen muovimattoon. Myös ikkunoita kunnostettiin.²⁶

Vuosien 2016-2017 aikana tehty sisäremontti paikkasi pahimpia rakennuksen käytöstä johtuneita kulutuksen jälkiä. Seinäpintojen puolipaneelit, levyt ja kattopaneelit on maalattu. Salien, keittiön ja kulkualueiden lattiapinnoissa on linoleum-päällyste ja wc-tiloissa on muovimatto. Lisäksi saniteettikalusteet on juuri uusittu ja lähes kaikki irtokalusteet uusittiin.²⁷

Ulkopuolelta rakennus on hyvässä kunnossa, vaikka siinä on paikoitellen runsaasti havaittavissa ajan patinaa: ulkopuolelta maalipinta hilseilee paikoitellen ja jalkarännit ovat vääntyneitä ja putkien suut sekä kiinnikkeet ruostuneita.



Kirkkotorin koulu.³⁴

Valokuva © Pohjois-Pohjanmaan museo, Uno Laukan kokoelma.



KIRKKOTORIN KOULUTUSKESKUS, Asemakatu 5, OULU

OULUN YLIOPISTO | ARKKITEHTUURIN YKSIKÖ | ARKKITEHTUURIN HISTORIA JA KORJAUSUUNNITTELU | AH3 | PIENEN JULKISEN RAKENNUKSEN KORJAUSUUNNITTELU | 2021

Kandidaatintyö Jenna Hyvärinen 16.5.2021

3/27



Entisen kirkkotorin koulun ympäristöä 2021. Valokuva © Hannu Väisänen

Tulevaisuus

Entisen kirkkotorin koulun tulevaisuudensuunnitelmia rajoittaa sen oikeutettu sr-I suojelumerkintä²⁸. Alue on myös valtakunnallisesti arvokasta rakennettua kulttuuriympäristöä vanhan monumentaalikeskuksen ja Franzenin puiston osalta²⁹. Rakennuksen julkisivut ovat myös oleellinen osa kaupungin puistovyöhykkeen maisemaa. Vuonna 2021 lainvoimaisessa yleiskaavassa alue sijaitsee keskustatoimintojen ja päiväkeskuksen alueella C. Vuonna 2021 lainvoimaisessa asemakaavassa Kirkkotorin koulun alue on merkitty julkisten lähipalvelurakennusten korttelialueeksi YL. Entisen Kirkkotorin koulun alue sijoittuu kaupunkigeologiseen alueeseen, jolla on vielä todennäköisesti säilyneitä 1600- ja 1700-luvun kulttuurikerroksia, koska 1600-luvun puolenvälin kartoissa nykyisen tontin läpi on kulkenut vinottain poikkikatu kohti kirkon edessä olevaa aukiota³⁰.

Oulun kaupungin aloitteesta on käynnistetty asemakaavamuutos, ja Asemakatu 5:n tontti on myyty huutokaupassa maaliskuussa 2021.³¹

Lähdeviitteet:

- 1,2) Asunmaa Martti ja Vilpa Erkki: Oulun pedagogio ja Oulun triviaalikoulu: Oulun koulua vuodesta 1609, 2009
- 3) Kirkkotorin koulu, Rakennushistoriaselvitys. FCG Suunnittelu ja tekniikka Oy, 31.12.2019
- 4,5) Hautala Kustaa: Oulun kaupungin historia III 1809-1856, 1975
- 6,7,8) Kirkkotorin koulu, Rakennushistoriaselvitys. FCG Suunnittelu ja tekniikka Oy, 31.12.2019
- 9) Kulttuurikävely Oulussa, rakennustutkija Juhani Turpeinen, Pohjois-Pohjanmaan museon verkkojulkaisu, https://www.ouka.fi/c/document_library/get_file?uuid=561afb3a-5f3f-4599-80ab-666f972b4ccd&groupId=311734, luettu 16.2.2021
- 10) Hautala Kustaa: Oulun kaupungin historia III 1809-1856, 1975
- 11) Asunmaa Martti ja Vilpa Erkki: Oulun pedagogio ja Oulun triviaalikoulu: Oulun skoulua vuodesta 1609, 2009
- 12) Kaisa Määtän haastattelu 28.1.2021
- 13,14,15,16,17,18) Kirkkotorin koulu, Rakennushistoriaselvitys. FCG Suunnittelu ja tekniikka Oy, 31.12.2019
- 19) Kaisa Määtän haastattelu 28.1.2021
- 20,21) Kirkkotorin koulu, Rakennushistoriaselvitys. FCG Suunnittelu ja tekniikka Oy, 31.12.2019
- 22) Kaisa Määtän haastattelu 28.1.2021
- 23) Kirkkotorin koulu, Rakennushistoriaselvitys. FCG Suunnittelu ja tekniikka Oy, 31.12.2019
- 24) Kirkkotorin koulutuskeskus, Kuntoarvio. Kiratek Oy, 11.2005
- 25,26) Kirkkotorin koulu, Rakennushistoriaselvitys. FCG Suunnittelu ja tekniikka Oy, 31.12.2019
- 27) Kaisa Määtän haastattelu 28.1.2021
- 28) Laaja kohderaportti, P-Pohjanmaan liitto. KIOSKI 2.0 sovellus www.kulttuuriymparisto.fi, 1.13.2021
- 29) Oulun vanha monumentaalikeskus ja Franzenin puisto, RKY, Museovirasto, 22.12.2009, http://www.rky.fi/read/asp/r_kohde_det.aspx?KOHDE_ID=2077
- 30) Kirkkotorin koulu, Rakennushistoriaselvitys. FCG Suunnittelu ja tekniikka Oy, 31.12.2019
- 31) Antti Ervasti: Kalevan verkkokorttikeli 16.3.2021. <https://www.kaleva.fi/kirkkotori-myydaan-cor-groupin-tyoskentelytiloiksi/3447419> (luettu 25.4.2021)
- 32) Oulun kaupunki. https://www.ouka.fi/documents/64248/20022767/1876_Kaupungin+asemakartta.pdf/3fb7d202-3b6c-428e-9c7b-b1f925448705 (luettu 25.4.2021)
- 33, 34) Pohjois-Pohjanmaan museo, Uno Laukan kokoelma, <http://oulu.ouka.fi/ppm/laukka/hake/> (luettu 25.4.2021)

ARVOTTAMINEN

Tulipaloilla on ollut tuhoava ja edistystä luova vaikutus puukaupunkeihin. Oulun kaupunki osti vuonna 1865 Pateniemen laivarvin työntekijöiden rakennuksen uudeksi raatihuoneeksi ja kouluksi edellisten tulipalossa tuhoutuneiden tilalle. Vuoraamaton ja pärekattoinen hirsirakennus siirrettiin samana vuonna 1865 nykyiselle paikalleen graniittilohkokivimuurin päälle kiinni J.A. Ehrenströmin paloturvalliseen empire-asemakaavaan. Vuonna 1875 autenttinen hirsirakennus sai uuden edustavamman empirevaikutteisen julkisivuverhouksen ja asettui yhä luontevammin osaksi Oulun monumentaalikeskusta. Uusi käyttötarkoitus, siirto ja ulkoasun rakennustaiteellinen päivitys osaksi empire-Oulua nostivat rakennuksen taide- ja kulttuurihistoriallista arvoa.

Historiallisiin arvoihin kuuluu lisäksi sen laaja käyttäjäkunta ja useat käyttötarkoitukset. Rakennus on palvellut valmistumisvuodestaan lähtien asuinrakennuksena laivarvin työntekijöitä, raatihuoneena Oulun virkaa tekeviä ihmisiä sekä Kirkkotorin kouluna opiskelijoita ja opettajia. 2000-luvulla rakennuksen käyttäjäkunta laajeni entisestään päiväkeskus- ja vuokrauskäyttöön.

Hirsi on ollut pitkään perinteinen rakennusmateriaali Suomessa. 1800-luvun puolivälissä Suomi alkoi teollistua ja hirrestä rakennettiin paljon myös koulutuskeskukseemme kaltaisia rakennuksia tehtaiden työläisten sekä kasvavan porvarissäädyn käyttöön. Rakennuksen alkuperäistä suunnittelijaa ei tiedetä, eikä rakennuksen alkuperäisiä piirustuksia ole säilynyt.

Kirkkotorin koulurakennus on säilyttänyt kohtuullisen hyvin rakenteensa ja materiaalinsa. Rakenteisiin on tehty joitain muutoksia vuosien saatossa, mutta julkisivun luonne on väritystä lukuun ottamatta säilynyt lähes muuttumattomana vuodesta 1875. Tekniikan kehittyessä rakennusta on modernisoitu muun muassa liittämällä se kaukolämpö- ja vesijohtoverkostoon, lisäämällä ilmanvaihtokoneisto sekä parantamalla sen ulkovalaistusta ja sisätilojen äänentoistotekniikkaa. Myös tilajakoja on muutettu vuosien saatossa tilatarpeiden mukaan. Rakennuksen käyttötarkoitus on muuttunut alkuperäisestä majoitus- ja verstaskäytöstä, mutta kaupungin keskustaan siirron jälkeen se on toiminut pitkään arvokkaissa rooleissa hallinto-, koulu- ja koulutuskäytössä. Esimerkiksi kirjailija Teuvo Pakkala on aloittanut koulu-uransa näiden seinien sisällä.



Kirkkotorin koulun sali. Valokuva © Karri Westerlund

ARVOTTAMINEN

Rakennus on ollut koko elinaikansa ajan käytössä ja siitä on pidetty hyvää huolta säännöllisillä saneerauksilla ja hillityillä uudistuksilla. Kerroksellisuudesta kertovat esimerkiksi länsipäädyn umpeen laudoitettu ikkuna sekä sisätiloissa havaittavat kerrostumat eri maalikäytöistä. Muutoksia ovat tuoneet myös ajan myötä muuttuneet rakennusmääräykset, jotka ovat johtaneet pääfasadia vasten kulkevan invaluisikan sekä keittiö- ja wc-tilojen rakentamiseen.

Rakennuksen huonejako on muuttunut väliseiniä siirtämällä – alkuperäisiä rakenteita suuremmin muuttamatta – vastaamaan joko raatihuoneen tai koulutuksen tarpeita. Sali on palautettu alkuperäisiin mittoihinsa, jolloin myös salin koristeellinen katto ja pilasterijäsentely ovat palautettu rakennustaiteellisesti eheäksi kokonaisuudeksi. Pönttöuunit on umpeen muuraamalla poistettu lämmityskäytöstä, mutta ne, kuten myös kiintokalusteet ovat omiaan luomaan tunnelmaa ja edustamaan muistoa historiasta. Rakennus kätkee sisäänsä myös aikansa rakennusteknisiä ratkaisuja, jotka ovat säilyneet tähän päivään ja toimivat ikään kuin historiallisena oppikirjana jälkipolville.

Rakennus edustaa uusrenessanssin mukaista julkisivujärjestelmää, jonka tyyli- ja piirteet ovat selkeästi havaittavissa ja yhdistettävissä muuhun Oulun identiteettiä luoviin saman aikakauden rakennusten julkisivuihin. Uusrenessanssille tyypillinen symmetrinen ja harmoninen sommittelu on säilynyt vähäisten muutosten johdosta, sillä korjaustoimet ovat olleet lähinnä palauttavia tai näkymätöntä talotekniikkaa uusivaa. Taiteellisia tyyli- ja piirteitä rakennuksessa luovat tekijät ovat, ikkuna-aukotus, pilasterit ja niiden koristeet, ikkunakehykset, salin katto, ovien puitteet, vaakalistat ja pitkät suorat näkymät huonesarjojen läpi. Identiteettiä rakennukselle luo sen kaksi sisäänkäyntikuistia.

Asemakatu 5:n tontin lähialue, kuten muunkin Oulun ydinkeskustan arkkitehtuuri on kerroksellista ja sirpaloitunutta. Kerroksellisuuden intensiteetti on Oulussa voimakas: usean kadun varrella voi olla jopa kolmelta eri vuosisadalta peräisin olevia, eri rakennustyyliä edustavia rakennuksia.

Rakennus on kiinteä osa edelleen hahmotettavaa 1800-luvulla rakennettua kulttuuriympäristöä, johon kuuluvat empiren paloturvallinen ruutukaava, Plaanaojan puistovyöhyke ja muut Oulun vanhan monumentaalikeskustan rakennukset. Rakennuksen ympäristöön on tullut vuosien saatossa uusia rakennuksia, jotka ovat niin ikään muuttaneet rakennuksen näkyvyyttä kaupunkikuvassa. Pienehkö puurakennus suurempien kivitalojen ympäröimänä saattaa vaikuttaa irralliselta historian jäänteeltä, josta muu ympäristö on kehittyneemmällä rakennustekniikalla ajanut kauan sitten ohi, mutta alkuaan väliaikaiseksi tarkoitettu rakennus on säilyttänyt asemansa osana Oulun

monumentaalikeskusta. Sen rooli on kuitenkin pienentynyt Suomen pankin Oulun konttorirakennuksen katkaistua entisen puistomaisen piha-alueen ja suoran näkymäyhteyden Franzenin puistoon. Suomen Pankin tulon myötä purettiin pihasta perinteinen ulkokäymälärakennus. Rakennus on myös osa arvokasta puujulkisivujen sarjaa, joka reunustaa Plaanaojan viherväylää.

Useissa rakennusosissa on havaittavissa kuluneisuutta. Räystäät ovat saaneet kolhuja, julkisivujen laudoituksissa on kulumia ja niiden maali on paikoitellen lohkeillut. Omissa on paljon naarmuja ja maalikerrosten lohkeamia. Tunnelmaa luova ajan patina on pitkän ajan käytössä muodostunutta ja korvaamatonta. Rakennuksen tarinaa kertovan patinan tulisi nousta kunnioitettavaan asemaan tulevia korjauksia suunniteltaessa. Arvokas empirefasadi tulisi säilyttää mahdollisimman muuttumattomana sekä rakennuksen muoto säilyä alkuperäisenä tekemättä siihen uusia hallitsevia laajennusosia tai näkyviä taloteknisiä lisäyksiä. Alkuperäisiä materiaaleja tulisi pyrkiä mahdollisimman tehokkaasti säilyttämään tai hillitysti korjaamaan. Tulevaisuuden käytössä ja rakennuksen tehtävissä korjauksissa tulisi pohtia, kuinka rakennuksen vetovoimaa ja tietoutta sen pitkstä olemassaolosta osana Oulun eri historian vaiheita voitaisiin lisätä. RKY-alueeseen kuulumisen ja suojelumerkinnällä sr-I varustettu rakennus on myyty huutokaupassa alkuvuodesta 2021, joten sen tulevaisuuden käyttötarkoitus ei ole vielä tiedossa. Rakennuksen nimeksi on vakiintunut entinen Kirkkotorin koulu, joten uuden omistajan pohdittavaksi jää, millä nimellä rakennusta tulee kutsua, jotta se tekisi kunniaa myös rakennuksen historialle.



Ajan patinaa. Valokuva © Karri Westerlund



Valokuva © Karri Westerlund

ETOJANPUISTO

KAUPUNGINOJA

ADETOJAN
PUISTO

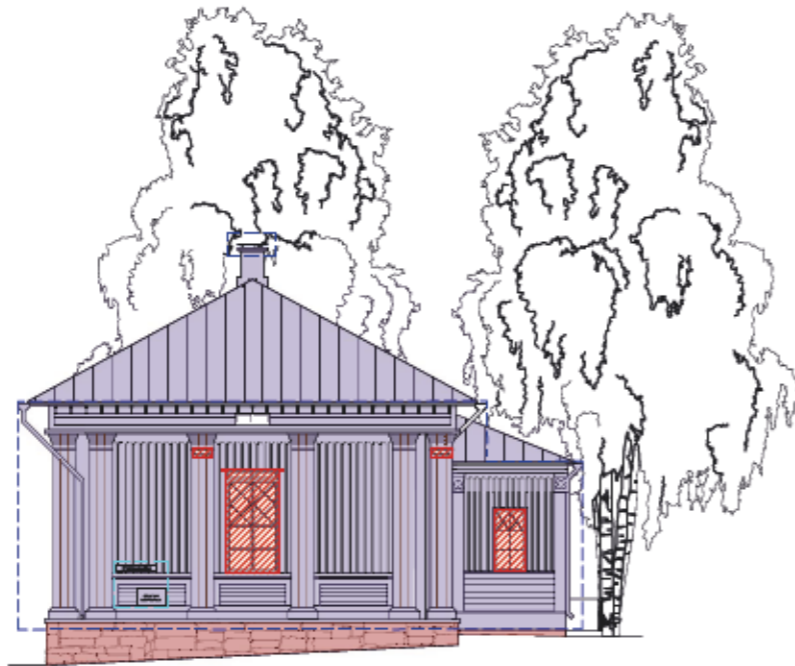
TORIKATU

MARIA
SILFVANIN
PUISTO

KIRKKOTORIN KOULUTUSKESKUS, Asemakatu 5, OULU

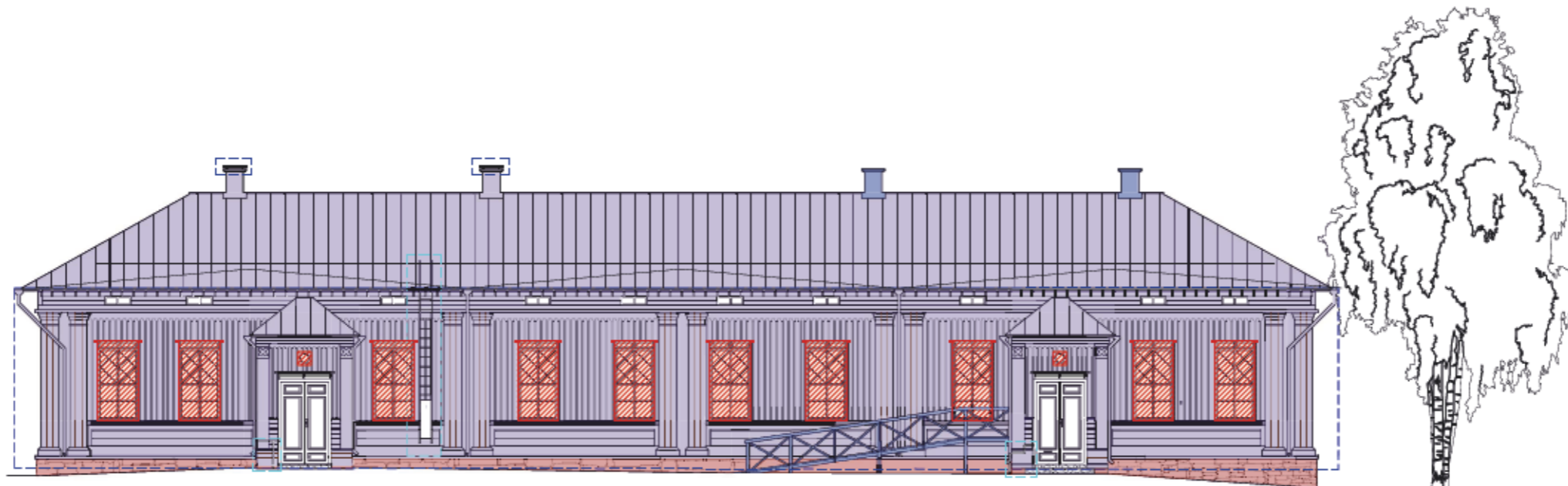


- 1865 Kirkkotorin koulutuskeskus
- 1924 Kolmiotalo
- 1973 Suomen Pankki
- 1829 Franzenin talo
- 1864/1915 Siemsenin talo
- 1995 Asuin- ja liikeyritys
- 1885/1920/2009 Oulun Kaupungintalo
- 1883-1894/1990 Kulttuuritalo Valve

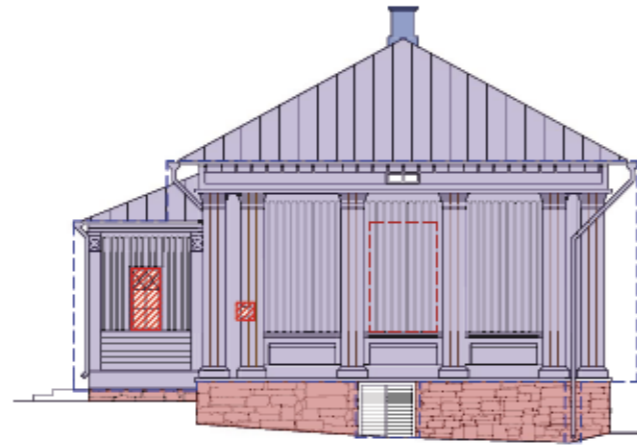


JULKISIVU KAAKKOON 1:100

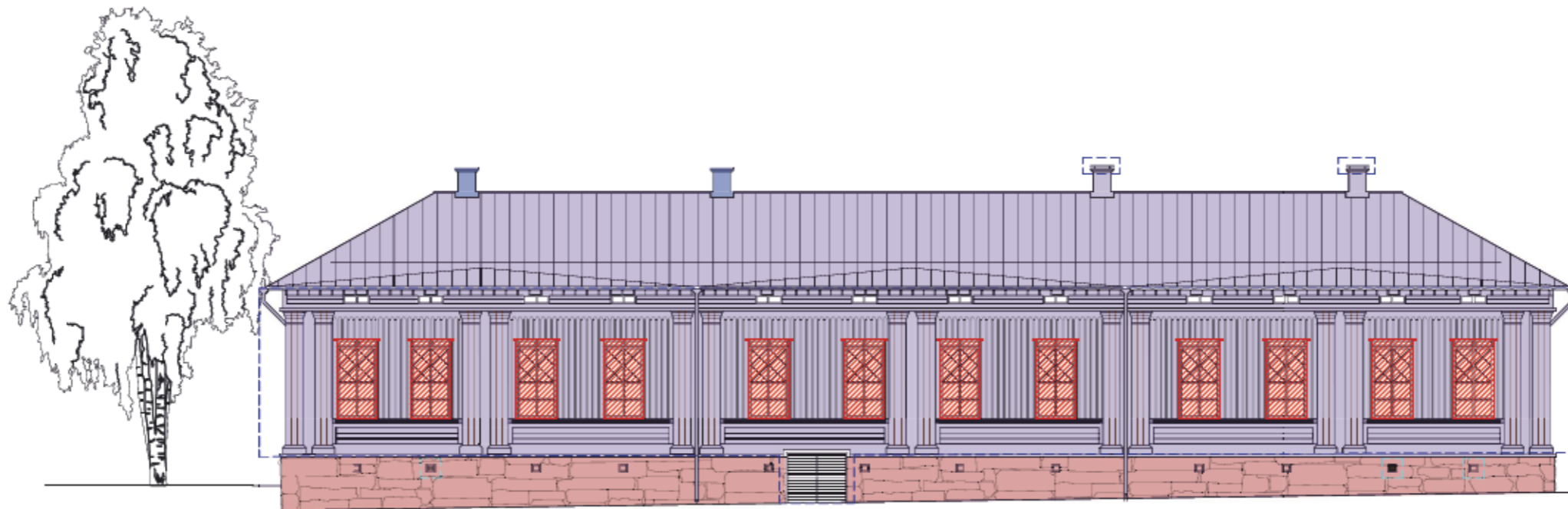
- 1865**
 RAKENNIUS SIIRRETTIIN PATENIEMESTÄ NYKYISELLE PAIKALLEEN POKKISEN KALUNGINOISAAN GRANIITTILOHKOKIVIMUURIN PÄÄLLE. KIVIJALAN MUURALUSTA ON KORJAILTU LAASTILLA USESTA KOHDISTA VUOSIENVARELLA.
- 1875**
 ALLIN PERIN VUORAAMATTOMAT JULKISIVUJEN KESKIOSAN HIRSIPINNAT LAUDOITETTIIN, ULKOASUUN LISÄTTIIN SEINÄ- JA NURKKAPELASTEREITA SEKÄ IKKUNAKEHYKSIÄ PALKISTO-DETALEINEEN. PYSTYSUUNTAISIIN SEINÄPANEELIIN TULI PYÖRÖKAARAIHEINEN KORISTELU ARKOKITRAAVIA VASTEN JA KARNISIN LISÄTTIIN PROFILIKONSOLEITTA. KONESALUMATTU PELTIKATE KORVASI PÄREKATON, LISÄKSI PIIPUT PELLTETTIIN SEKÄ ASENNETTIIN JALKARÄNNIT JA SYÖKSYTORVET.
- 1930-LUVUN LOPPU**
 LÄNSIPÄÄDYN IKKUNA POISTETTIIN JA ALUKKO UMPEUTETTIIN.
- 1979 PERUSKORJAUS**
 RAKENNETTIIN UUSI ESTEETÖN SISÄÄNKÄYNTILUSKA JA YKSI KUISTIN IKKUNOISTA KORVATTIIN ULKO-OVELLA. ALKUPERÄISESTÄ NELJÄSTÄ HORMISTA KAKSI LÄNNEN PUOLEISTA HORMIA KATKAISTIIN VESIKATON SISÄPUOLELLE JA NE KORVATTIIN ULKONÄÖLTÄÄN SAMANKALTAISILLA RAKENTEILLA, JOISSA ON KONEELLISEN ILMANVAIHDON RAITSIILMASÄLEIKÖT.
- KAHTEEN IDÄN PUOLEISEEN SAVUPIIPPUUN LISÄTTIIN HATUT. JULKISIVUN VÄRI OLI MUUTTUNUT AIKojen SAATOSSA, MUTTA PERUSKORJAUKSESSA JULKISIVUN VÄRISI PALAUTUI JA VAKIINTUI KARTANOON KELTAINEN JA TUMMA JALORUSKEA.
- 2007 PERUSKORJAUS**
 IKKUNOITA KORJATTIIN, ULKOVALAISTUSTA LISÄTTIIN JULKISIVUJEN SIOITETULLA VALAISIMILLA.
- AJOITTAMATON**
 JULKISIVUUN ON LISÄTTY TALOTIKKAAT, TERÄSKAITTEITA JA TIEVIITTOJA. OSA ALAPOHJAN TUULETUSALKOISTA ON TUUKITTU.



JULKISIVU KOILLISEEN 1:100



JULKISIVU LUOTEeseen 1:100



JULKISIVU LOUNAASEEN 1:100

1865

RAKENINUS SIIRRETTIIN PATENIEMESTÄ NYKYISELLE PAIKALLEEN POKKISEN KALPUNGINOSAAN GRANIITTILOHKOKIVIMUURIN PÄÄLLE KIVIJALAN MUURALUSTA, ON KORJAILTU LAASTILLA USEISTA KOHDISTA VUOSIENVARRELLA.

1875

ALUN PERIN VUORAAMATTOMAT JULKISIVUJEN KESKIOSAN HIRSIPIINAT LAUDOITETTIIN, ULKOASUUN LISÄTTIIN SEINÄ- JA NURKKAPILASTEREITA SEKÄ IKKUNAKEHYKSIÄ PALKISTO-DETALEINEEN. PYSTYSUUNTAISIIN SEINÄPANEELIIN TUULI PYÖRÖKAARIJÄHEINEN KORISTELTU ARKKITRAAVIA VASTEN JA KARNISIIN LISÄTTIIN PROFILIKONSOLEITA, KONESALMATTU PELTIKATE KORVASI PAROKATON, LISÄKSI PIIPUT PELLITETTIIN SEKÄ ASENETTIIN JALKARÄNNIT JA SYÖKSYTORVET.

1930-LUVUN LOPPU

LÄNSIPÄÄDYN IKKUNA POISTETTIIN JA AUKKO UMFELUTETTIIN.

1979 PERUSKORJAUS

RAKENNETTIIN UUSI ESTEETÖN SISÄÄNKÄYNTILUOKA JA YKSI KUSTIN IKKUNOISTA KORVATTIIN ULKO-OVELLA, ALKUPERÄISISTÄ NELJÄSTÄ HORMISTA KAKSI LÄNNEN PUOLEISTA HORMIA KATKAISTIIN VESIKATON SISÄPUOLELLE JA NE KORVATTIIN ULKONÄÖLTÄÄN SAMANKALTAISILLA RAKENTEILLA, JOISSA ON KONEELLISEN ILMANVAHDON RAITISILMASÄIKÖT.

KÄHTEEN IDÄN PUOLEISEEN SAVUPIIPPUUN LISÄTTIIN HATUT, JULKISIVUN VÄRI OLI MUUTTUNUT AIKOJEN SAATOSSA, MUTTA PERUSKORJAUKSESSA JULKISIVUN VÄRIKSI PALAUTUI JA VAKIINTUI KARTANON Keltaisen JA TUMMA JALORUSKEA.

2007 PERUSKORJAUS

IKKUNOITA KORJATTIIN, ULKOVALAISTUSTA LISÄTTIIN JULKISIVUJEN SIOITETUIILLA VALAISIMILLA.

AJOITTAMATON

JULKISIVUUN ON LISÄTTY TALOTIKKAAT, TERÄSKAITETA JA TIEVIITTOJA, OSA ALAPOHJAN TUULETUSALUKOISTA ON TUKEUTTU.

1979 PERUSPARANNUS

SEINIEN JA KATTOJEN PANEELIT JA LISTAT ON PYRITYT SÄILYTTÄMÄÄN. SEINIEN YLÄOSIESTA POISTETTIIN PAHMIT JA NE LEVYTETTIIN JA MAALATTIIN. LATTIA OIKASTIIN, TASOITETTIIN SEKÄ PÄÄLLYSTETTIIN LINOLEUMILLA JA WC-TILOISSA MUOVIMATOILLA. KUISTIT MAALATTIIN.

ENTISTEN LUOKKAHUONEIDEN VÄLINEN SEINÄ PURETTIIN JA RAKENNETTIIN UUSI TILAN JAKAVA PALJEOVI UUNIEN JA PÄÄTYKKUNAN KADUNPUOLELLE.

ENTISEN LUOKKAHUONEEN UUNI PURETTIIN JA TILASTA LOHKAISTIIN RAKENNUKSEN RINGON KESKELTÄ WC-TILAT, SIIVOUSKOMERO JA HENKILÖKUNNAN PUKUTILAT. KADUN PUOLEISEEN TILAAN SJOITETTIIN KAHVIKETTÖ JA LISÄTIIN OVI KAHVIKETTÖN JA KOKOUSHUONEEN VÄLILLE. KADUN PUOLEISEEN TILAAN SJOITETTIIN ASKARTELuhuone.

ALKUPERÄISEN SALIIN MYÖHEMMIN RAKENNETUT VÄLISEINÄT PURETTIIN JA TILASTA TEHTIIN JUHLASALI, KORISTEELLINEN KATTOLAUDOITUS KUNNOSTETTIIN.

ENTINEN OPETTAJIENHUONE JAETTIIN SEURUSTELUHUONEEKSI, TOIMISTOKSI JA VARASTOKSI.

RAKENNETTIIN UUSI ESTEETÖN SISÄÄNKÄYNTI, JOLLOIN KUISTISTA JOUDUTTIIN POISTAMAAN TOINEN IKKUNA. UUSI ULKO-OVI KUISTIN ENTISEN IKKUNAN KOHDILLE.

VANHAT SISÄPELLOVET MYÖS KUNNOSTETTIIN JA OOTRATTIIN. KETTÖN JA KOKOUSHUONEEN VÄLILLE LISÄTIIN UUSI PEILOVI. WC-TILOJEN UUSIIN RAKENNUKSEEN SEINIIN TULI MAALATUT LAAKAOVET.

ALKUPERÄINEN

1865-1979 LUOKKAHUONEIDEN VÄLISEINÄT

1963-1971 LUOKKAHUONEIDEN VÄLISEINÄT

1975 KAIKKI TULIPESÄT MUURATTU UMPEEN. KAKSI LÄNNEN PUOLESTA HORMIA PURETTU JA UUDET VANHAA MALLIA MUKAILEVAT RAKENNETTUJA KONEELLISTA ILMANVAIHTOA VARTEN.

2003 AVKAAPPI LISÄTTY ESITYSTEKNIKAN PARANNUSTEN YHTEYDESSÄ.

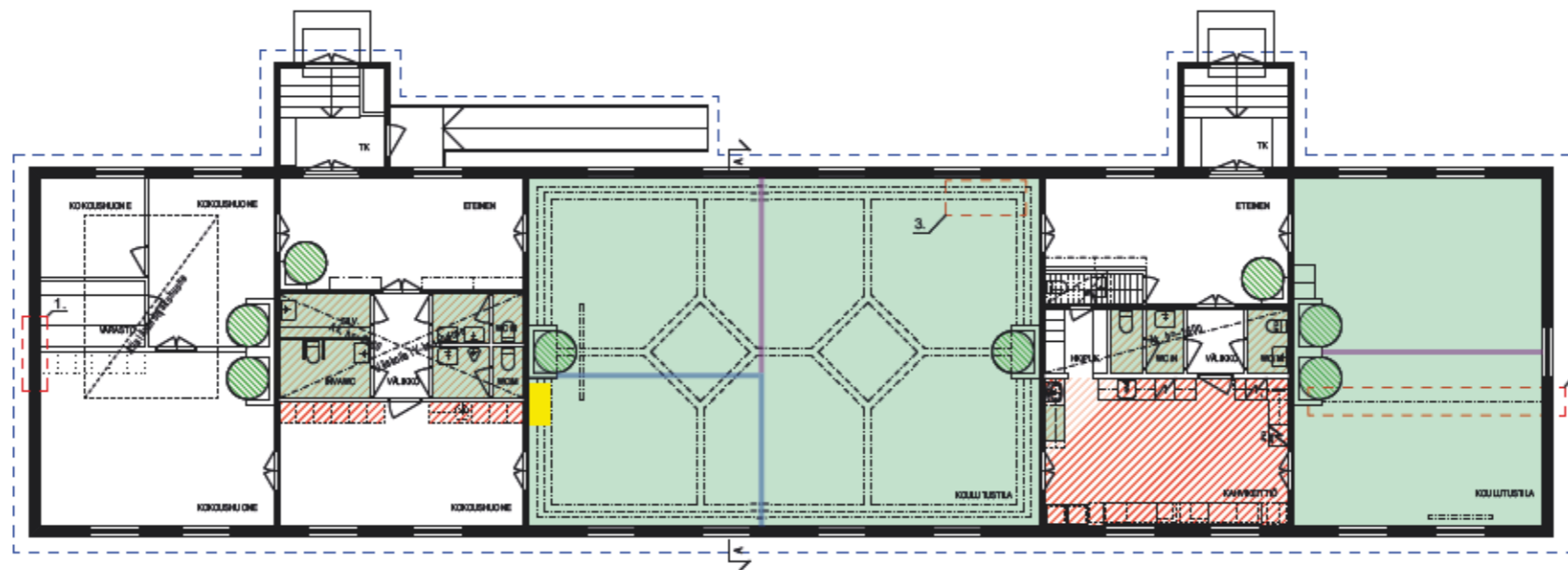
2007 KORJAUSTOIMENPITEITÄ:

PÄÄKERROKSEN IKKUNOIDEN KUNNOSTUS. KAHVIKETTÖN VALUOITUNEEN LINOLEUMITILALLE MUOVIMATTO JA UUDET KETTÖKALLUSTEET. WC-KALLUSTEIDEN UUSIMISTA, SEKÄ IV-TÖIDEN VUOKSI ALAKATTOJEN UUSIMINEN. KONEELLISEN ILMANVAIHDON UUSIMINEN JA IV-KONEHUONEEN LAAJENNUS, SEKÄ UUSI RAITISILMAKAMMIO. VÄLIPOHJAN JA ALAPOHJANTUKIEN KORJAUS JA UUSINTA. ASKARTELUHUONEEN KALLUSTEET POISTETTU JO ENNEN TÄTÄ KORJAUSTA. VALAISTUKSEN UUSINTA.

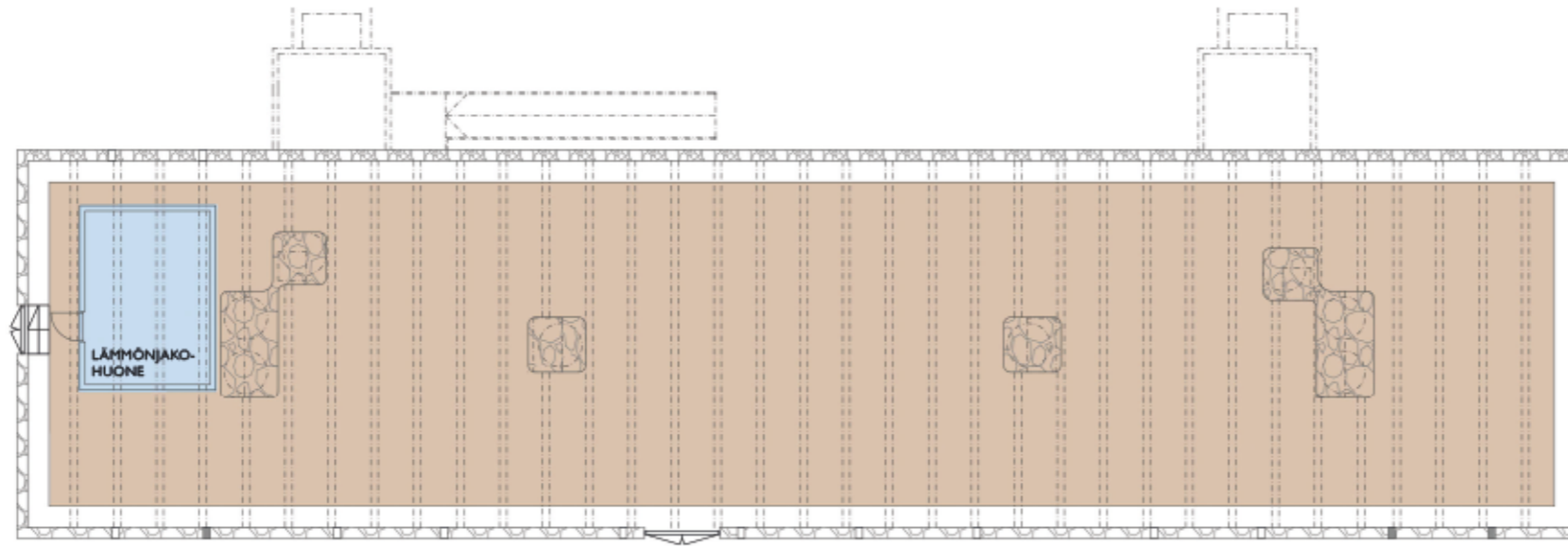
2016-2017 PINTAKORJAUS:

WC-TILOJEN JA SIIVOUSKOMERON KALLUSTEIDEN UUSINTAA. PINTOJEN MAALAUSTA WC-TILOISSA, SALISSA JA KOULUTUSTILASSA. VERHOJEN UUSIMISTA SALISSA JA KOULUTUSTILASSA. KAHVIKETTÖTASON UUSIMINEN KETTÖSSÄ. KYNNYSTEN LUSKAT.

1. PÄÄDIYN IKKUNA POISTETTU 1930 LOPPUUN MENNESSÄ.
2. VÄLISEINÄN TILALLE RAKENNETTU PALJEOVI 1979, PURETTU 2003
3. VIRSIKORJATELINEET 1984.

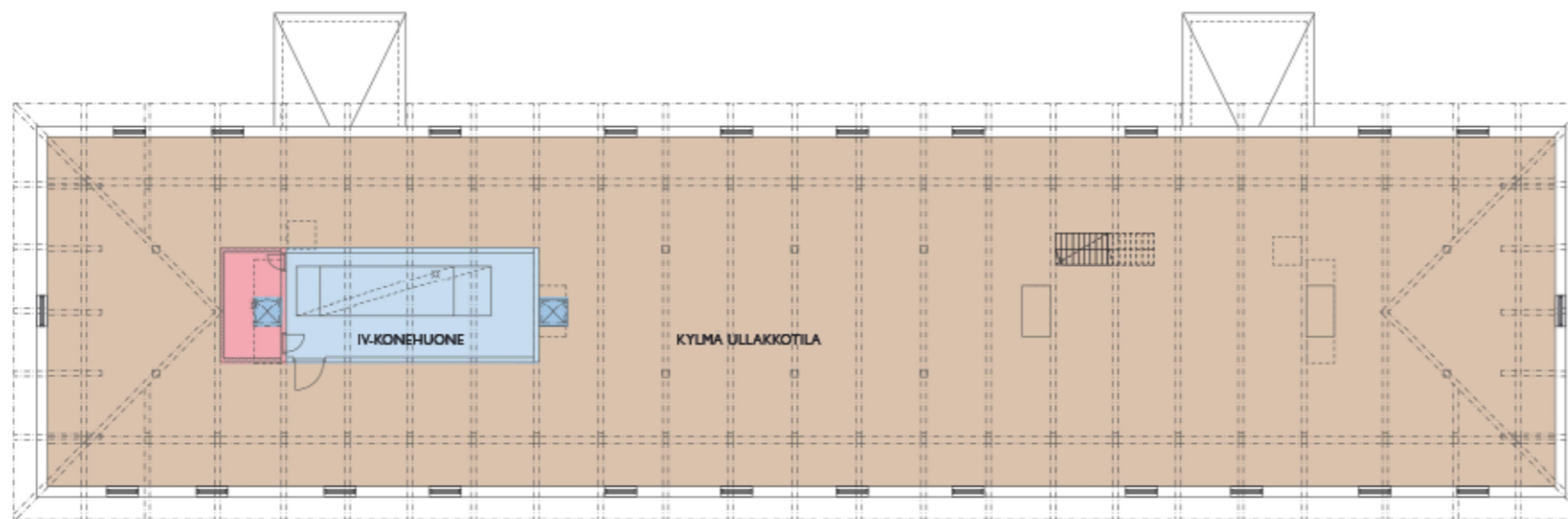


POHJA 1 KRS.
1 : 100



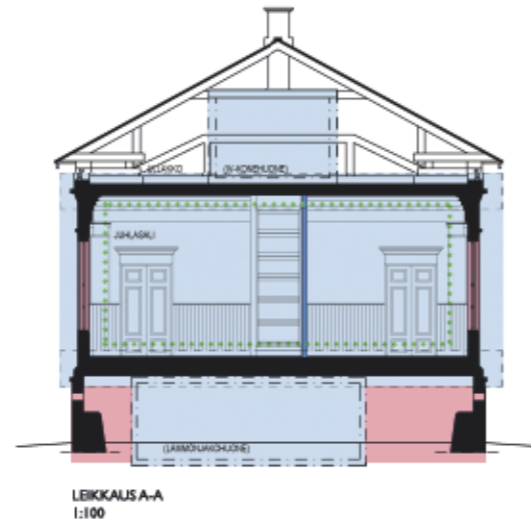
- 1979
- LÄMMÖJAKO-HUONEEN JA SÄHKÖPÄÄKESKUKSEN LISÄYS
 - ALAPOHJAN LISÄLÄMMÖNERISTYS MINERAALIVILLALLA
 - KIVIJALAN TUKITUT TUULETUSAUKOT (AJOITTAMATON)

POHJA KELLARI
1:100



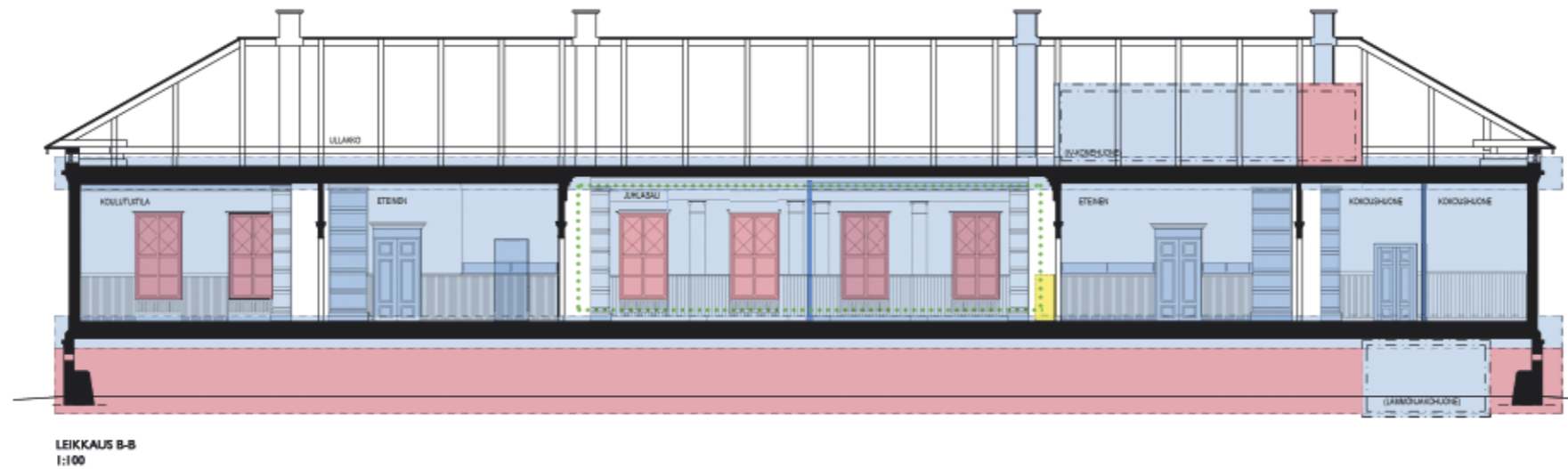
- 1979
- IV-KONEHUONEEN LISÄYS KONEELLISEN ILMANVAIHDON ASENNUKSEN YHTEYDESSÄ.
 - YLÄPOHJAN LISÄLÄMMÖNERISTYS MINERAALIVILLALLA
 - HORMIEN KATKAISU JA KORVAAMINEN TULO- JA POISTOILMASÄLEIKÖILLÄ
- 2007
- IV-KONEHUONEEN LAAJENNUS RAITTISILMAKAMMIOLLA

POHJA 3. KRS.
1:100



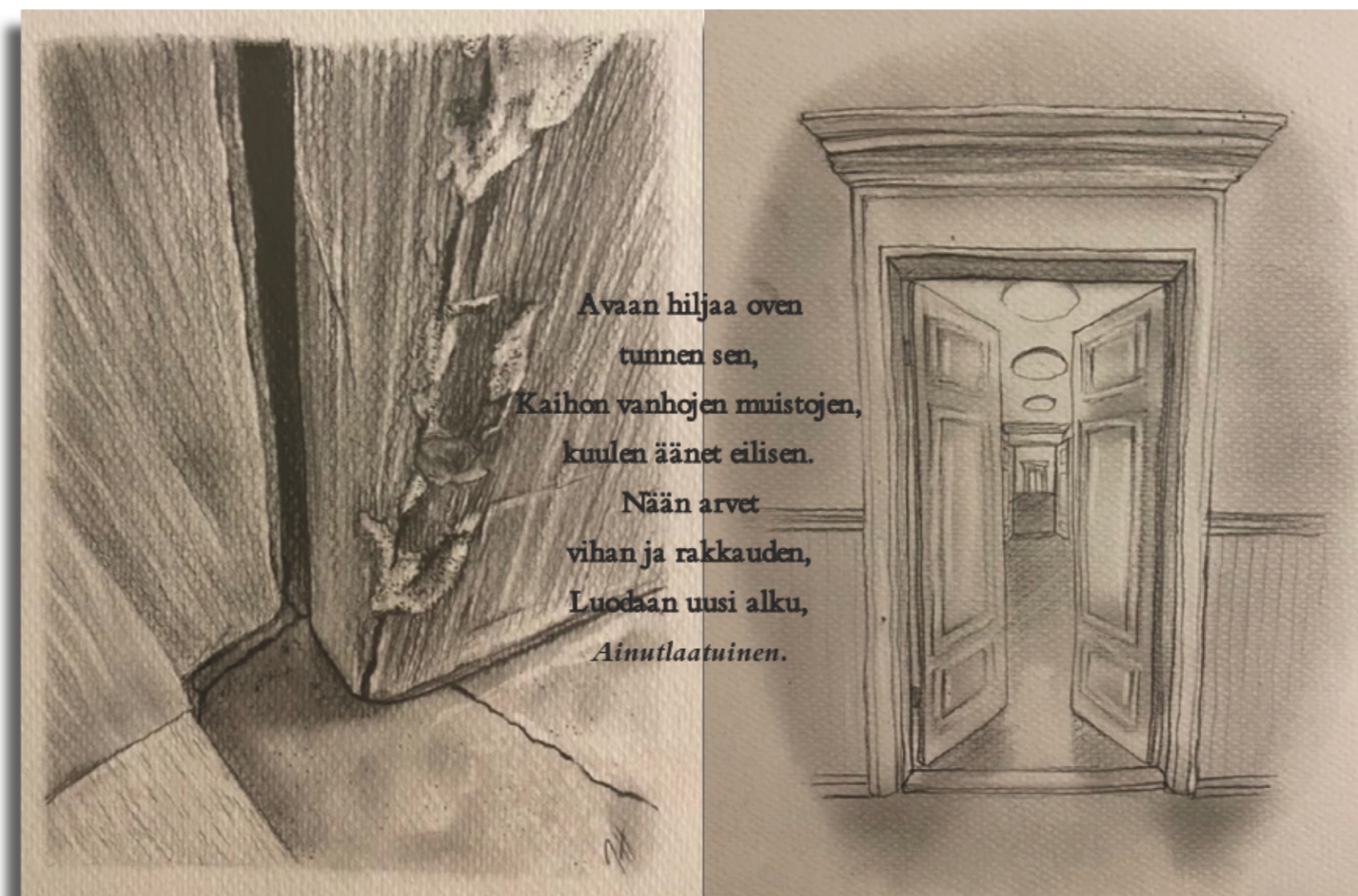
LEIKKAUS A-A
1:100

- 1979
 HUONEJAKOJEN MUUTOS, IV-KONEHUONEEN LISÄÄMINEN ULLAKOLLE, LÄMMÖNJAOKHUONEEN LISÄÄMINEN KELLARIIN, UUNIN MUURALIS UMPEEN, OVEN POISTO ETISESTÄ, ETEISTEN NAULAKOIDEN LISÄYS, PEILIOVIEN KUUNNOSTUS, SEINIEN YLÄOSIEN PAHVIEN POISTO, LEVYTYS JA MAALAUUS, LÄNNEN PUOLEISTEN HORMIEN MUUTTAMINEN RAITSILMASÄLEIKKÖJÄ VARTEN.
- 2003
 AV-KAAPIN LISÄYS
- 2007
 ILMANVAHDON UUSIMINEN, RAITSILMAKAMMION LISÄYS IV-KONEHUONEESEEN, BETONISTEN TUKIRAKENTEIDEN VALAMINEN PUUSTEN TUKIRAKENTEIDEN ALLE, IKKUNOIDEN MAALAUUS SISÄLTÄ
- ⋯ 2017
 HUOLTOMAALAUKSET



LEIKKAUS B-B
1:100

KIRKKOTORIN WANHA KARTANO



Jenna Hyvärinen, Minä ja Kirkkotorin koulutuskeskuksen henki - Genius loci, 2021

MUUTOSSUUNNITELMA

Kirkkotorin koulutuskeskuksena toimivalle empirevaikutteiselle uusrenessanssirakennukselle annetaan täysin uusi käyttötarkoitus historiaa henkivänä tasokkaana viiniä, juustoja ja leivoksia tarjoilevana ravintolana, jossa on lisäksi galleriatoimintaa sekä erillinen vuokrattava konferenssitila esimerkiksi pienimuotoisille yritystapaamisille ja kokouksille. Oulun tuomiokirkon läheisyydessä rakennus toimii myös luontevasti viehättävänä juhlapaikkana erilaisten tilaisuuksien, kuten häiden, kastejuhlien tai rippijuhlien viettämiseen. Käytössä on myös uudistettu sisäpiha-alue.

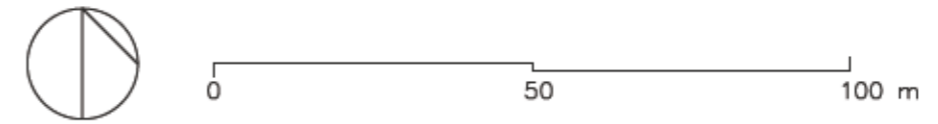
Kirkkotorin Wanha Kartano -nimeä kantava saneerattu rakennus palauttaa tunnelmallisen 1800-luvun miljöönsä keskeiselle paikalle Oulun monumentaalikeskustaa. Etenkin ulkopaikkakuntalaisena rakennus vanhassa koulutuskeskuskäytössään jäi keskeisestä sijainnistaan huolimatta vieraksi ja etääksi. Uusi käyttötarkoitus avaa rakennuksen ovet laajemmalle käyttäjäkunnalle sekä toimii yhtenä kaupungin elämyksellisimmistä vierailukohteista niin paikallisille kuin matkajillekin.



Ulkoperspektiivi sisäpihalta



Rakeisuuskaavio 1:1000. Kirkkotorin Wanhan Kartanon yhteys Oulun tuomiokirkolle.



KIRKKOTORIN KOULUTUSKESKUS, Asemakatu 5, OULU

OULUN YLIOPISTO | ARKKITEHTUURIN YKSIKKÖ | ARKKITEHTUURIN HISTORIA JA KORJAUSUUNNITTELU | AH3 | PIENEN JULKISEN RAKENNUKSEN KORJAUSUUNNITTELU | 2021

Kandidaatintyö Jenna Hyvärinen 16.5.2021

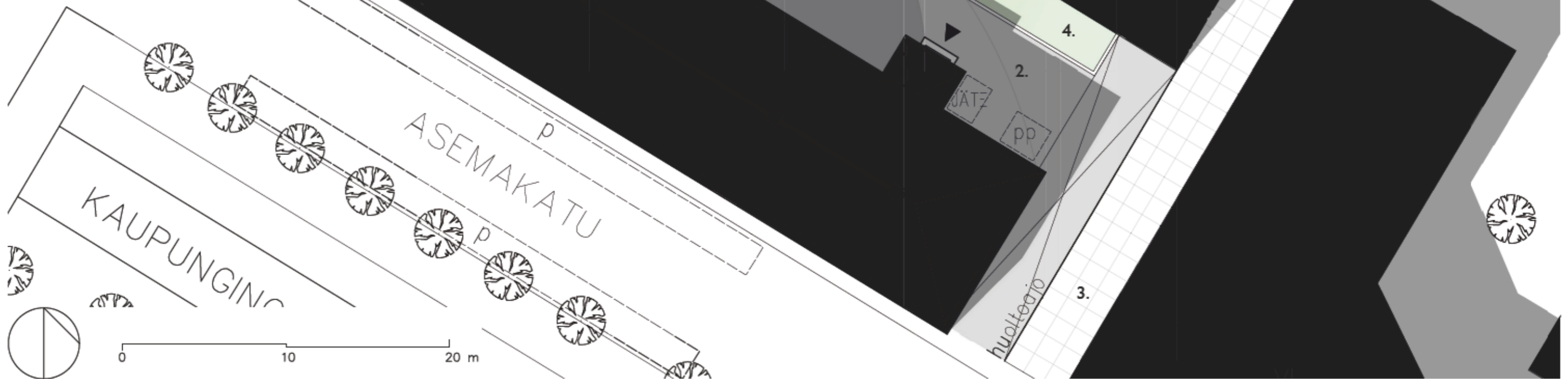
Vanhan pihan autopaikat on poistettu pihan avartamiseksi. Kohteelle on edelleen helppo saapua, koska julkinen liikenneväylä kulkee aivan rakennuksen vierestä ja autoilijoille löytyy läheltä tienvarsipaikoitusta.

Rakennukseen kulku asiakkailta tapahtuu pääasiassa länsipään puoleiselta sisäänkäynniltä kun taas itäpääty on rauhoitettu henkilökunnalle ja huoltoliikenteelle sekä konferenssitilan käyttäjille. Jätepiste on sijoitettu lähelle itäistä huoltosisäänkäyntiä.

SELITTEET

1. Noppakiveys
2. Nupukiveys
3. Betonilaatta
4. Nurmi
5. Valaisin

URIKAT



Asemapiirros 1:250

KIRKKOTORIN KOULUTUSKESKUS, Asemakatu 5, OULU

OULUN YLIOPISTO | ARKKITEHTUURIN YKSIKKÖ | ARKKITEHTUURIN HISTORIA JA KORJAUSUUNNITTELU | AH3 | PIENEN JULKISEN RAKENNUKSEN KORJAUSUUNNITTELU | 2021

Kandidaatintyö Jenna Hyvärinen 16.5.2021

16/27



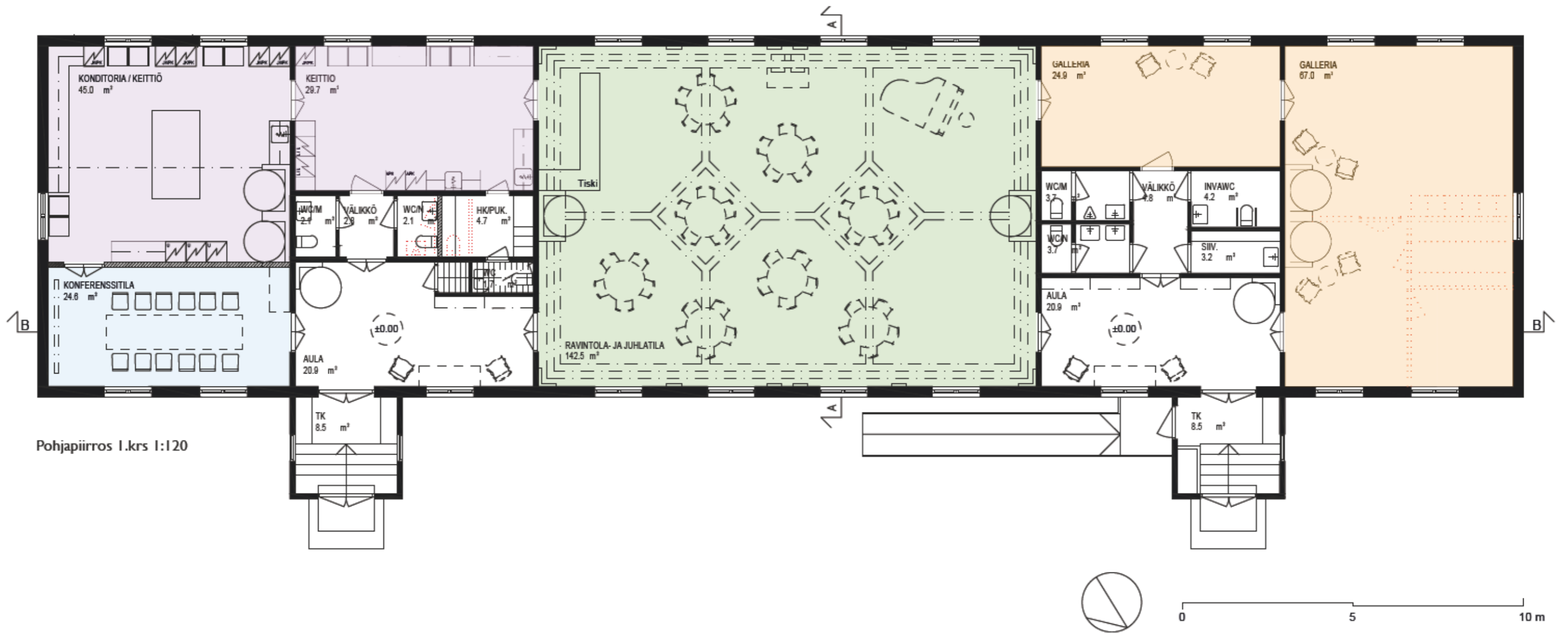
Sisäpihasta on tehty aiempaa edustavampi, joskin pienimittakaavaisempaan naapurissa sijaitsevan kaupungintalon edustaan nähden. Rakennuksen sisäpihan vanha asfalttipinnoite on vaihdettu kauniisti kaaren muotoon ladottuihin harmaisiin noppakiviin, jotka muodostavat pihan keskelle oleskelualueen. Sisäänkäyntijulkisivun puolelle muodostuva kapea sisäpiha on kesäaikaankin suurimman osan päivästä varjoisa, joten aurinkoisempi ulkokaari on hyödynnettävissä pihakalusteilla istuskeluun. Vehreyttä pihaan tuo ulkokaarelle tehty laaja istutus- ja nurmivyöhyke. Sisempi kaareva ja hieman korkeampi pihaa jakava istutusmuuri sopii varjossa viihtyvälle kesäkukille, kuten lumiherttasomakeille. Uusi rauhallinen sisäpiha mahdollistaa talviaikaan myös tilan pienimuotoiselle toiminnalle kuten esimerkiksi joulukuusien myyntiin.

Ulkoperspektiivi sisäpihalta. Sisäpihan kiveys toimii kesäpihana ravintolan asiakkaille.

Sisäpihan läpiajettavuus on säilytetty ja esimerkiksi kirkolta saapuva hääpari voi ajaa pihaan näyttävästi juhlaäen odottaessa turvallisesti korkean istutusmuurin takana. Tilapäinen läpiajoväylä mahdollistaa myös tavaraliikenteen sekä pelastustien. Pihaa valaisevat pimeään tullen juhlat lyhtypylväät ja uusi edustava sisäpiha istutuksineen on hyvä ympäristö taltioimaan tärkeä juhlahetki myös valokuviin.



Ulkoperspektiivi sisäpihalta



Pohjapiirros 1.krs 1:120

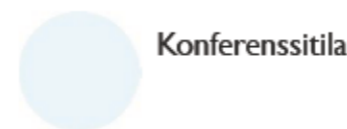
Talon omat laajennetut keittiötilat palvelevat niin ravintola- ja juhlasalin kuin konferenssitalankin käyttäjiä. Modernisoiduista keittiötiloista löytyy henkilökunnan tila, joka on laajennettu pienentämällä välikönnäisten wc:tä. Wc-tilojen laitosmaisuuksia on karsittu jatkamalla niihin kunkin aulan värikästä puolipanelointia ja vaihtamalla niiden ovet puisiksi. Keittiön ja konferenssitalan väliin on rakennettu uusi, tilat erottava väliseinä.

Rakennuksen ravintola- ja juhlasaliin on rakennettu tiski, jossa on vitriini keittiön tuotteille, kuten leivoksille ja juustoille, sekä seinällä hyllytilaa ravintolan laatuviineille. Istumapaikkoja on salin puolella runsaasti vähintään 40 hengelle.

Läpikuljettavaa galleriaa on avarrettu purkamalla väliseinät pois ja niistä purettu pariovi on siirretty konferenssitalan ja keittiön väliselle uudelle seinälle talon toiseen pätyyn. Suuremman galleriatilan seinät purettu varaston ja kokoushuoneen osalta puolipaneloidaan pönttöuunin oranssin värisävyn mukaisesti. Vanha länsipäädyn ikkuna on saatu seinien purkamisen johdosta palautettua julkisivuun. Rakennuksen linoleumlattiat keittiötä ja wc-tiloja lukuun ottamatta vaihdetaan ruskeaksi maalattuun puulattiaan, mutta pääsääntöisesti sisätilojen pinnat pysyvät värisävynä ennallaan.



Keittiötilat



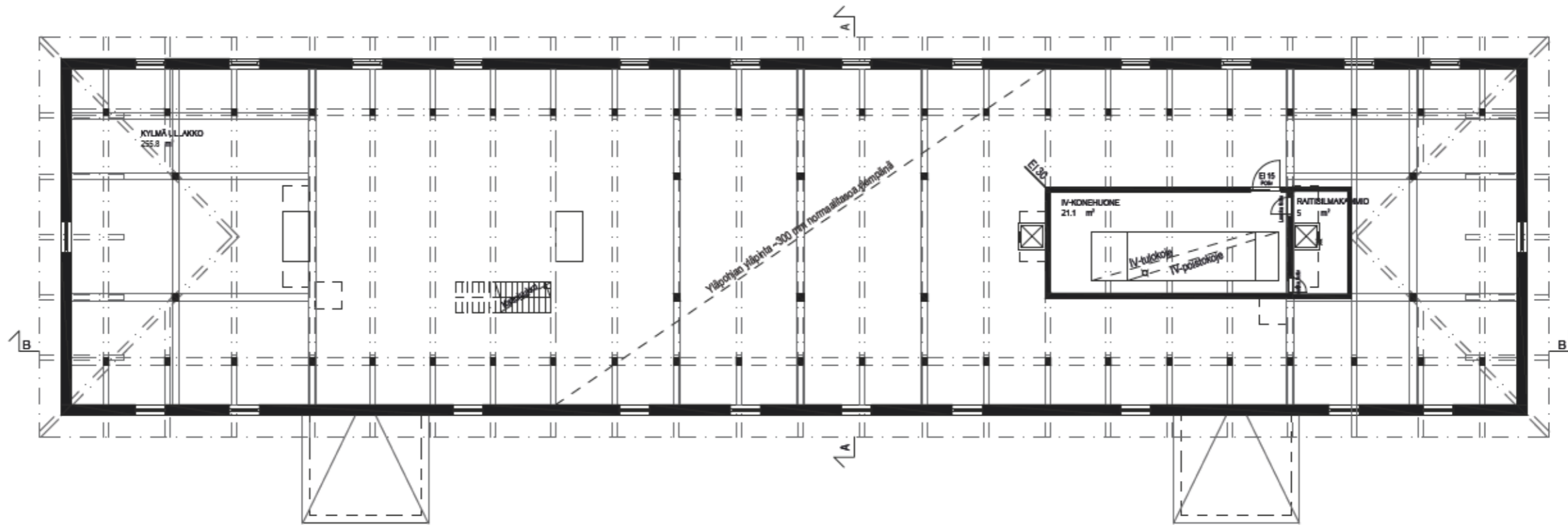
Konferenssitala



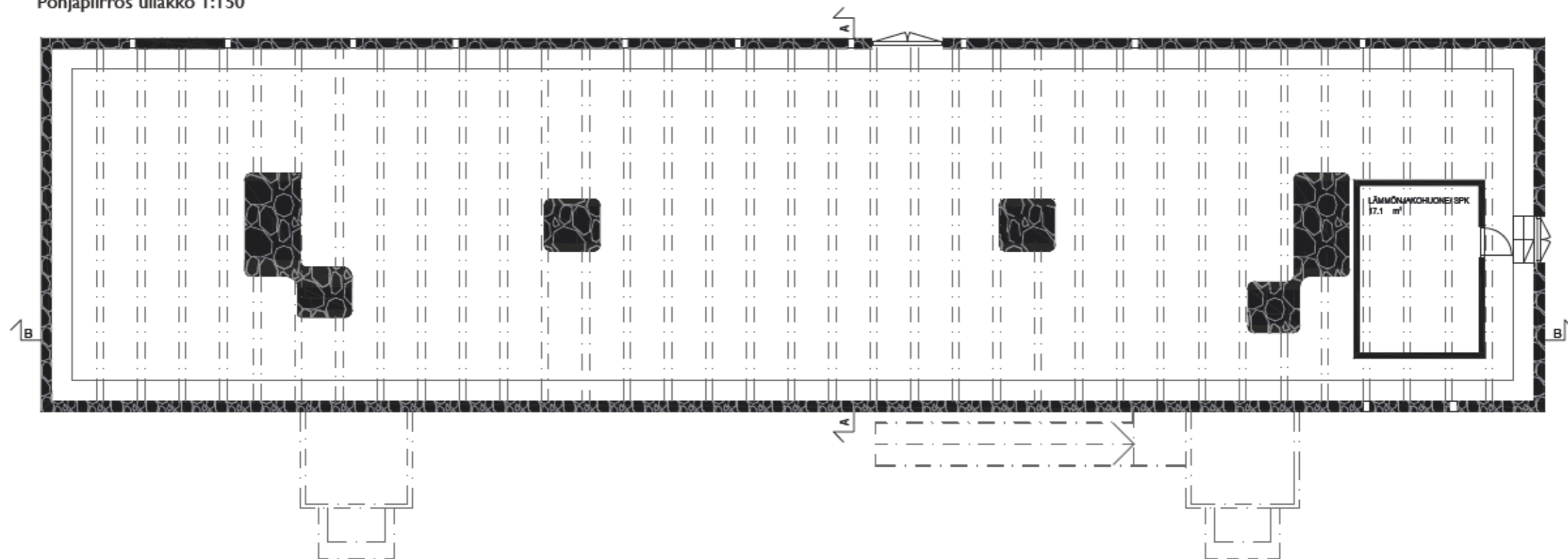
Ravintola- / Juhlasali



Galleria- / Liiketilat



Pohjapiirros ullakko 1:150



Pohjapiirros kellari 1:150



0 5 10 m



Julkisivu kaakkoon 1:150

Julkisivumaalaus on muutettu aiempaa raikkaammaksi tuomalla siihen valkoista sävyä osittain vanhojen ruskeiden osien tilalle. Uusi ilme mukailee ympäröivän monumentaalikeskusalueen rakennusten, kuten Oulun tuomiokirkon, sävyä-ilmää. Ruskea sävy rytmittää julkisivua edelleen rakennuksen ikkunan osissa, ovissa ja sisäpihan invaluiskassa. Kevennetyllä värityksellä saavutetaan myös valoisa sisäpihamiljö. Vanha julkisivulaudoitus maalipintoineen on muilta osin hyväkuntoinen eikä kaipaa maalausta.

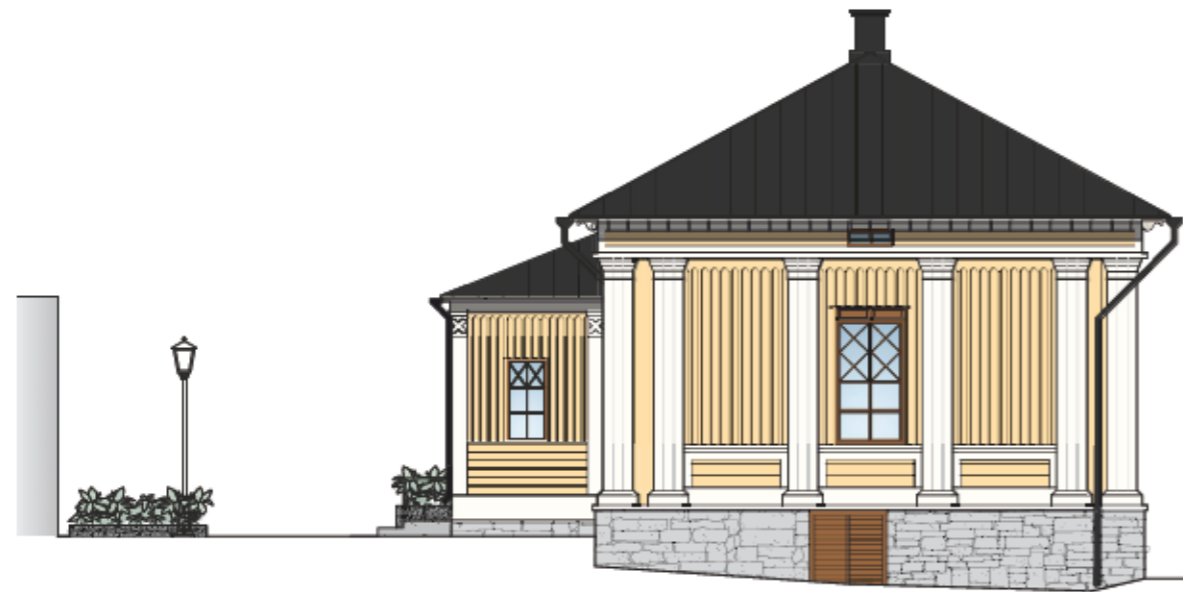
Rakennuksen julkisivun ilmeestä on riisuttu arkiset lisäykset, kuten vanhat valaisimet. Julkisivun valkoiset pilasterit on valaistu niiden juuresta näyttävästi osoittaen ylöspäin, mikä korostaa koko rakennuksen julkisivua ja korkeusvaikutelmaa.

Kuluneet syöksytorvet on uusittu ja niitä on pidennetty, jotta vesi ohjautuu jatkossa pois vanhasta kivijalasta. Syöksytorvet on maalattu peltikattoa mukailevaksi mustaksi vanhan ruskean sijaan.

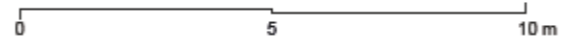
Länsipäädyn poistettu ikkuna on palautettu paikalleen.



Julkisivu koilliseen 1:150



Julkisivu luoteeseen 1:150

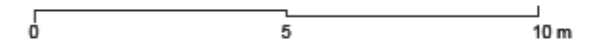


JULKISIVUJEN MAALISÄVYT

-  Uula öljymaali 215 kartanon keltainen
-  Uula öljymaali 527 tumma jaloruskea
-  Uula öljymaali 00 valkoinen
-  Tikkurila peltikattomaali 0202 musta



Julkisivu lounaaseen 1:150



KIRKKOTORIN WANHAN KARTANON SISUSTUS

RAVINTOLA- & JUHLASALI

Rakennuksen sisätilat on palautettu loistoonsa empirevaikutteisella uusrenessanssin arvokkaalla antiikkikalustuksella. Vanhat juhlasalin seinien värisävyt säilyvät ennallaan. Vanha linoleumpinta on poistettu lattiasta ja korvattu kiiltäväpintaisella ruskeaksi maalatulla lautalattialla. Kalusteina tilassa ovat pyöreät antiikkipöydät tuoleineen, jotka sopivat niin juhllisiin tilaisuuksiin kuin tasokkaan ravintolan sisustukseen arkenakin. Keittiötilojen ja salin yhteyteen on rakennettu palvelutiski lasivitriineineen ravintolan viineille ja juustoille sekä leivoksille. Tiskin värisävyt mukailevat salin vihreitä sävyjä. Musta flyygeli soi salin luoteispäädyssä, josta löytyvät myös sähköliitännät mahdollisia live-esiintyjä varten. Juhlasalin valaistuksesta huolehtivat suuret ja arvokkaat antiikkihenkiset kattokruunut vanhojen modernien valaisinten sijaan. Salin pilastereiden kultaisia yksityiskohtia mukaillen myös valaisinten metalliosat ovat kullattuja. Puusävy-maailma kalusteissa on tummaa ja juhllista. Tummia kalusteita pehmentävät valkoiset tekstiilit kuten juhlat verhot sekä pöytäliinat. Antiikkikalusteiden verhoilu on vaalean kermanen sävyllään.

Talon sydäntilan tavoitteena on juhllisuus, arvokkuus ja muuntojoustavuus sekä historiallisen tunnelman välittyminen.



GALLERIA & VIINILOUNGE

Läpikuljettavat galleriatilat toimivat yhteydessä ravintolaan tarjoten rauhallisen viiniloungen sekä näyttelytilaa erilaisille vaihtuville taidenäyttelyille. Tilat ovat suljettavissa tarpeen tullen juhlasalista, mutta ne tuovat joustavaa lisätilaa isompiinkin juhlatilaisuuksiin. Tilasta purettujen väliseinien johdosta galleriatila on erittäin avara ja muuntojoustava. Juhlasalin juhlatilamateriaali jatkuu galleriatilojen läpi. Galleriatiloista suuremmasta on purettu vanhat väliseinät ja tilaa on jatkettu oranssein puolipaneelein. Pienempi galleriatila säilyy ennallaan sinisen sävyisenä. Seinien purku mahdollistaa vanhan purettuun päätyikkunan palauttamisen länsipäätyyn. Tilasta purettu pariovi siirretään rakennuksen itäpäädyn konferenssitilan ja keittiötilojen väliselle uudelle väliseinälle. Kalustus jatkuu tunnelmallisena antiikkikalustuksena läpi gallerian ja siirrettävät kahvipöydät ja nojatuolit muodostavat pieniä virvokkeiden nautiskelualueita ympäri galleriaa. Tiloja valaisevat näyttävät kristallikruunut kullatuin metalliosin. Pehmentävänä elementteinä tilassa toimivat punaviinin sävyiset antiikkimatot, kalusteiden vaalea kermansävyinen verhoilu sekä valkoiset verhot. Puukalusteiden sävyt ovat juhlatilasta poiketen vaaleampaa antiikinruskeaa.

Tilan tavoitteena on juhlatilamateriaali, muuntojoustavuus sekä historiallisen tunnelman välittyminen.





Sisäperspektiivi juhlasalista tiskin takaa katsottuna

KIRKKOTORIN KOULUTUSKESKUS, Asemakatu 5, OULU

OULUN YLIOPISTO | ARKKITEHTUURIN YKSIKKÖ | ARKKITEHTUURIN HISTORIA JA KORJAUSSUUNNITTELU | AH3 | PIENEN JULKISEN RAKENNUKSEN KORJAUSSUUNNITTELU | 2021

Kandidaatintyö Jenna Hyvärinen 16.5.2021

25/27



Sisäperspektiivi galleriasta

KIRKKOTORIN KOULUTUSKESKUS, Asemakatu 5, OULU

OULUN YLIOPISTO | ARKKITEHTUURIN YKSIKKÖ | ARKKITEHTUURIN HISTORIA JA KORJAUSSUUNNITTELU | AH3 | PIENEN JULKISEN RAKENNUKSEN KORJAUSSUUNNITTELU | 2021

Kandidaatintyö Jenna Hyvärinen 16.5.2021

26/27



Ulkoperspektiivi julkisivuvalaistuksesta Asemakadun puolelta

KIRKKOTORIN KOULUTUSKESKUS, Asemakatu 5, OULU

OULUN YLIOPISTO | ARKKITEHTUURIN YKSIKKÖ | ARKKITEHTUURIN HISTORIA JA KORJAUSUUNNITTELU | AH3 | PIENEN JULKISEN RAKENNUKSEN KORJAUSUUNNITTELU | 2021

Kandidaatintyö Jenna Hyvärinen 16.5.2021

27/27