

Toplum ve Sosyal Hizmet

ISSN: 2147-3374 / E-ISSN: 2602-280X

Araştırma Makalesi / Research Article

Sosyal Hizmetlerin Yerelleşmesine Kent Konseylerinin Katkıları¹

Contributions of City Councils to The Decentralization of Social Services

Sami KALAYCI¹, Aziz AKİN²

¹ Dr. Öğr. Üyesi, Şırnak Üniversitesi Sağlık Bilimleri Fakültesi Sosyal Hizmet Bölümü, samiklyc@gmail.com, ORCID: 0000-0002-0981-9595

² Yüksek Lisans Öğrencisi, Şırnak Üniversitesi Lisansüstü Eğitim Enstitüsü, akinazizakin@gmail.com, ORCID: 0000-0002-9478-7590

Başvuru: 12.06.2020
Kabul: 23.01.2021

Atf:
Kalaycı, S. ve Akin, A. (2021). Sosyal hizmetlerin yerelleşmesine kent konseylerinin katkıları. *Toplum ve Sosyal Hizmet*, 32(1), 189-210. DOI: 10.33417/tsh.750180

ÖZET

Refah devleti uygulamalarının tartışılıp neo-liberal politikaların uygulanmaya konulduğu 1980'li yıllardaki ekonomik ve mali krizler, ülkelerin sosyal politika belirleyicilerinde çeşitli aktörlerin yer almasına imkân tanımıştır. Özellikle ülkelerdeki sosyal refah politikalarının belirlenmesinde merkezi idareye destek olma amacı taşıyan yönetim ilkesi katılımcı bir yönetim mekanizmasına zemin hazırlamıştır. Böylece sosyal politikaların bel kemiğini oluşturan sosyal hizmetlerde yerel yönetimlerden sivil toplum kuruluşlarına kadar katılımcı bir idare şekli yerelde ortaya çıkarılmıştır. Özellikle kent konseyleri eliyle yerel alandaki sosyal yönlü hizmetlerin türünü belirleyen yerel halk, kararlara da katılarak hizmetlerin niteliğinin gelişmesine ve verimliliğinin artmasına katkı yapmıştır. Türkiye de kamu yönetimi alanında başlattığı reformlar aracılığıyla yaşanan bu tür gelişmeleri yerelde uygulama koymuştur. Bu bağlamda 2004 yılından itibaren yerel yönetim alanında başlatılan yasal düzenlemelerin içerisine kent konseyleri de eklenerek sosyal hizmetlerin yerelleşme süreci hızlandırılmak istenmiştir. Çalışmada kent konseylerinin sosyal hizmetlerin yerel idareler eliyle yaygınlaştırılması arayışı sürecine olası katkılarının ortaya konması amaçlanmıştır.

Anahtar kelimeler: Sosyal hizmetler, kent konseyi, belediyeler, yerelleşme, sosyal hizmet

ABSTRACT

The economic and financial crisis in the 1980s, during which social welfare government policies were debated and neo-liberal policies were being implemented, made possible various agencies in social policy determinants of countries. In particular, for the determination of social welfare policies of countries, governance principles to help central administration led up to participative management mechanisms. Therefore, in social services as the root of social policies, a participative management model occurred from local administration to non-governmental organizations in local areas. Local people determine the type of social services in local areas by city councils in particular. Therefore, by participating in the decision making, they contribute to the development of the quality and effectiveness of these services. Thanks to its reforms in public administration, Turkey started to implement these developments in local areas. In this context, the country has aimed to accelerate the indigenization process of social services since legal regulations started in 2004. The study aims to clarify the potential contributions of city councils to the extensification demand of social services through the policies of local administrations.

Keywords: Social services, city council, municipalities, decentralization, social work

¹ Bu çalışma, 10-12 Ekim 2019 tarihleri arasında Dicle Üniversitesi'nde gerçekleştirilen III. Uluslararası Ekonomi, Siyaset ve Yönetim Sempozyumu'nda sözlü olarak sunulmuş olan bildirinin geliştirilmiş halidir.

GİRİŞ

Refah devleti uygulamaları küresel ölçekte yaşanan sosyal ve ekonomik krizler sonucu 80'li yıllardan itibaren neo-liberal politikalar çevresinde ele alınmaya başlanmıştır. Bu bağlamda yönetim anlayışında, merkezi idarenin yanında yerel yönetimlerin de yer aldığı çok aktörlü bir yönetim modeli benimsenmiştir. Böylece merkezîyetçi bir yönetim yerine yerel yönetimler ile sivil toplum ve piyasanın da katıldığı bir yönetim sistemi yapısı içerisinde refah politikaları yürütülmeye başlanmıştır.

Neo-liberal politikalar çevresinde ortaya çıkan yeni yönetim anlayışına bağlı olarak Türkiye de 2000'li yıllardan itibaren kamusal alan yönetiminde yeniden yapılanma sürecine girerek yerelleşme anlayışını sosyal refah politika uygulamalarına yansıtmıştır. Bu durum 2004 ve 2005 yıllarında yerel yönetimler konusunda gerçekleştirilen yasal düzenlemelerle ortaya çıkan yeni belediye yönetim yapılanmasında görülmüştür (Artan, 2012; Kalaycı, 2017, s. 125). Özellikle yerel nitelikli sosyal hizmet politikalarının yürütülmesinde yerel aktör ve paydaşların desteklerinin kazanılmasında kent konseyi uygulaması önem arz etmiştir.

2005 yılında çıkarılan 5393 sayılı Belediye Kanunu ile düzenlenmiş olan Kent Konseyleri, kent yaşamının ve vizyonunun gelişmesi, yerel halkın bilinçlenmesi, yerel nitelikli hizmetlerin sürdürülebilmesi, sağlık ve çevreye duyarlılık, yerel kalkınmanın önemi, sosyal yardımlaşma ve dayanışmanın büyütülmesi gibi çok düzeyli ve insan odaklı yönetimin oluşması için yerel alanda bir fırsat olmuştur. Çünkü yerelleşme bağlamında niteliği gereği kent konseyleri yerel alanda sosyal hizmet ve politikaların belirlenip yürütülmesinde meslek kuruluşlarından üniversitelere sivil toplum kuruluşlarından özel sektör temsilcilerine kadar geniş katılımlı bir yönetim yapısına sahip olmuştur.

Kent alanlarında, yerel nitelikli sosyal hizmetlerin belirlenmesinde ortak akıl ile uzlaşmanın olduğu, yerel beklenti ve ihtiyaçlar ile sorunların göz önüne alındığı bir sistem konusunda kent konseyleri önemli bir araç olmuştur. Çünkü kent konseyleri yereldeki tüm toplum kesimlerini bir araya getirip kente özgü sosyal ve ekonomik sorunlar ile bunların çözümüne yönelik birlikte ve ortak hareket etme fırsatı sunan bir yönetim sistemini bireylere sunmuştur. Özellikle kentteki kadın, çocuk, yaşlı ve engelli gibi toplum içerisinde dezavantajlı durumda olan bireylerin kendi kaderlerini tayin etme ve gelecek beklentilerini karşılamaya yönelik sosyal hizmetlerin üretilmesinde söz sahibi olma konusunda kent konseyleri önemli bir fırsat aracıdır. Dolayısıyla bu çalışmada yerelleşme bağlamında kent konseylerinin kentsel alanlarda, sosyal hizmetlerin yürütülmesine yaptığı katkıları ortaya koymak amaçlanmıştır. Bu bağlamda da Adana, Antalya, Bursa, Çanakkale, Denizli, Erzurum, İstanbul, İzmir, Kocaeli, Mersin ve Şanlıurfa büyükşehir belediyeleri ile Konya ve İstanbul büyükşehir belediyeleri sınırları içerisinde bulunan üç ilçe belediyesine ait kent konseylerinin yaptığı sosyal hizmet uygulamaları incelenmiştir.

1. KAVRAMSAL BOYUT: YERELLEŞME VE SOSYAL HİZMET

Küreselleşmenin etkisiyle neo-liberal politikaların 80'li yıllardan itibaren dünyada yaygınlaşmaya başlamasıyla birlikte ortaya çıkan yerelleşme, kamusal alandaki yeni yönetim anlayışının göstergelerinden birisi olmuş (Emini, 2009, s. 31) ve kavramsal yönden çeşitli anlamlar yüklenmiştir. Bu bağlamda yerelleşme, merkezi yönetimin yerel idarelerle yaptığı görev ve yetki paylaşımında yerel idarelerin merkezi idareye göre daha fazla yetki ve sorumluluk üstlenmesidir. Bir başka tanımlamada ise yerel halk ile yerel yönetimlerin müşterek ihtiyaçları nedeniyle birliktelik kültürü altında kendi kendilerini idare edecek imkân ve yetkilere sahip olmasıdır (Yüksel, 2001, s. 14).

Yerinden yönetim kavramıyla eşdeğer görülen yerelleşme, ilke olarak kamusal nitelikli kimi hizmetlerin merkezi yönetimin dışındaki kamu tüzel kişileri tarafından yürütülmesini benimsemektedir. Bu çerçevede yerelleşme, merkezi idare ilkesinin aksine kamu hizmetlerinden bazılarının merkezi idarenin hiyerarşisi dışındaki kamu tüzel kişileri tarafından yürütülmesini öngören bir ilke şeklinde ele alınmıştır (Günday, 2002, s. 61).

Avrupa Birliği, Dünya Bankası vb. uluslararası kurum ve kuruluşlar, gelişmemiş veya az gelişmiş ülkelere yerelleşme ilkesini tavsiye etmiştir. Bu bakımdan Dünya Bankası yerelleşmeyi, merkezi idarenin bazı yetkilerini taşra birimlerine, yerel yönetimlere, yarı özerk kamu kurumlarına ve özel sektöre devretmesi şeklinde tanımlamıştır (Keskin, 2008, s. 618). Böylelikle yerelleşme ile yerel yönetimlere, merkezi idare karşısında kendi politikalarıyla ilgili kararlarında bağımsız veya özerk bir yapı kazandırma, yetki ve sorumluluklarında kendi iradeleri ile hareket edebilmelerine imkân tanıma, yeterli düzeyde mali ve insan kaynağına sahip olma, görev ve yetkilerinin açık ve net bir şekilde belirleme gibi amaçlar hedeflenmiştir.

Dünya üzerindeki ülkeler kendi fırsat ve imkânları dâhilinde ürettikleri sosyal politikalarla toplumsal refahı arttırmayı amaçlamışlar ve bu amaç içinde çeşitli sosyal politika çalışmalarını yürütmüşlerdir. Bu çerçevede sosyal politika işlevi güçlü olan bireylerin, grupların ve toplumların refahına doğrudan etki eden çalışma alanlarından birisi de sosyal hizmet disiplini. Çalışma odağında birey ile çevresinden kaynaklı sorunlar olan sosyal hizmet (Kongar, 2007, s. 1), değerler çerçevesinde kişileri, grupları ve toplumu hem ruhsal hem de fiziksel yönlerden mümkün olan en yüksek refah düzeyine çıkartmak için imkânlar üretmeye çalışan (Friedlander, 1965, s. 6) bir bilim ve meslek alanıdır (Cılga, 2004, s. 35). Diğer bir ifade ile sosyal hizmet, "*Toplumun kendi elinde olmayan nedenlerle yoksul ve muhtaç duruma düşen ya da beden veya ruhen bir eksikliğe uğrayan bireylerin ülkenin genel şartları çerçevesinde insana yaraşır, çevreleri ile uyumlu bir hayat sürmeleri için maddi ve manevi, ekonomik ve sosyal ihtiyaçlarının giderilmesine yönelik, devlet ve gönüllü kuruluşlar tarafından sağlanan hizmetlerdir*" (Tuncay ve Ekmekçi, 2016, s. 759).

Sheafor ve Horejsi (2012)'ye göre sosyal hizmet, toplumdaki engelli, yaşlı, çocuk, gibi özel gereksinim grupları içerisinde yer alan müracaatçıların yaşadıkları sorunlar ile karşılaştıkları

zorlukların üstesinden gelmelerine yardımcı olan, dezavantajlı konumda olan grup ve toplum üyelerinin karşılanmamış ihtiyaçlarını, kaynakları harekete geçirerek karşılamayı hedefleyen ve insan onuruna yaraşır bir yaşam şekli kurmayı amaçlayan uygulamalı bir disiplin ve meslektir.

Kavramsal olarak sosyal hizmet, *“insanların sağlık ve iyilik halinin geliştirilmesinde; insanların kendilerine daha yeterli hale gelmelerinde ve başkalarına bağımlı olma hallerinin önlenmesinde; aile bağlarının güçlendirilmesinde; bireylerin, ailelerin, grupların veya toplulukların sosyal işlevlerini başarıyla yerine getirmelerinde yardımcı olmak amacıyla sosyal hizmet uzmanları ve diğer meslek mensupları tarafından gerçekleştirilen etkinlik ve programlar bütünüdür”* (Barker 1991; akt: Devlet Planlama Teşkilatı, 2001, s. 11).

Bu çerçevede sosyal hizmet alanı bir bilim ve disiplin olma dışında sosyal hizmetler şeklinde farklı yönde ve geniş anlamda ele alındığı zaman eğitim, sağlık, barınma, sosyal güvenlik (sosyal sigortalar ve sosyal hizmet alanları) gibi büyük bir alanda yürütülen politika ve hizmetlerin tamamıdır (Tomanbay, 1999, s. 238-239).

Merkezi idarenin çeşitli görev ve yetkilerini yerel idarelere ya da diğer kurum ve kuruluşlara bırakması ile hizmetlerdeki nitelik ve verimliliğin artması yerelleşmeyle ilgili yapılan tanımlamaların ortak noktası olmuştur (Kesgin ve Kalaycı, 2017, s. 2270-2271). Bu kapsamda insan hayatına doğrudan müdahil olan sosyal hizmet uygulamalarında yerel yönetimlere, merkezi idarenin yetki ve sorumluluk vermesi önem arz etmektedir (Karataş, 2001, s. 216; Mavili Aktaş ve Genç, 2008, s. 89; Çetin, 2017, s. 153). Yerel alanda sosyal politikaların uygulanmasına imkân sunabilen belediyeler, sosyal hizmetlerin yerelleşmesinde de niteliği gereği önemli bir kamu idaresidir. Dolayısıyla bakım ve destek konularında dezavantajlı durumdaki müracaatçı grupların kendileriyle ilgili politikaların belirlenip uygulanmasına aktif bir katılım gösterecekleri yönetim şekli birisi de belediyelerdir.

2. KENT KONSEYLERİ

Kent konseyleri, kentte yaşayan bireylerin güçlü ve örgütlü bir yapı oluşturarak yaşadıkları sorunları, çözüm mercilerine iletebilecekleri önemli bir mekanizma olmuştur. Özellikle yerel alandaki beklenti ve ihtiyaçların zamanında ve yerinde karşılanması amacıyla eksikliklerin doğru teşhis edilmesinde kent konseyleri önemli bir yönetim mecrasıdır.

2.1. Dünyada Ortaya Çıkışı

20. yüzyılın ikinci yarısından itibaren artan endüstri ve teknolojik gelişmelerin yanı sıra artan küreselleşme hareketleri, insanların doğaya verdiği tahribatları artırmıştır. Bu tahribatlara engel olmak için uluslararası düzeyde çalışmalar başlamıştır. Çevresel etmenlerin yanı sıra devletlerin faaliyet ve üretim alanında bir şirket gibi işleyiş göstermesi yönetilenler ile yönetenlerin beraber hareket ettiği “yönetişim” ilkesini hayata geçirmiştir. Küreselleşme olgusu devletlerin üretici rolünü düzenleyici role dönüştürmüştür. Değişen devlet rolü ve anlayışı yeni bir yapılanmaya ihtiyacı artırmıştır. Sebep olarak ise; kamusal alandaki verimsizlik, kamu kurumlarının etkisizliği ve

kurumlar arası artan kırtasiyecilik gibi olgular görülmüştür. Yeni yapılanma ile bu olguların ortadan kaldırılması, devletlerinin ilerlemesinde etkin rol oynayacağı düşünülmüştür (Çetinkaya ve Korlu, 2012, s. 96). Tüm toplumsal aktörleri etkin bir şekilde kullanmayı öngören yönetim anlayışı; karşılıklı işbirliğini, katılımcılığı ve sivil toplum kuruluşlarını ön plana çıkararak, saydamlığı, açıklığı, hesap verme sorumluluğunu, yetki devri ve yerindeliği esas almıştır (DPT, 2007, s. 5).

Demokrasi, “sürdürülebilir kalkınma” ve “küresel ortaklık” gibi kavramların gelişimi için esas görülen yönetim kavramı devletlerin yönetilmesinde, yönetenlerin yanı sıra yönetilenlerin de aktif rol oynamasını hedeflemiştir. Bu kavramların geliştirilmesi için dünyada Birleşmiş Milletler (BM) “Rio Yeryüzü Zirvesi” ile “Yerel Gündem 21” gibi konferanslar düzenlenmiştir (Emrealp, 2005, s. 19). Demokrasinin yanı sıra halkın ihtiyaç ve taleplerini öğrenmek için çeşitli organizasyonlar düzenlenmiş ve bunların neticesinde, işlemlerin nasıl yürütüleceği, halkın bu faaliyetlerden ne kadar etkin kullanılabileceği (katılımı) tespit edilmeye çalışılmıştır (Özen ve Yontar, 2009, s. 2). Yönetişim, katılım ve küreselleşme kavramları ile özdeşleştirilen kent konseylerinin temelleri bu olgular neticesinde atılmıştır. Bu dönemden önce kalkınma için mazur görülen sorunlar küresel boyuta dönüşmüş ve bunun çözümü için kalkınma ve doğal çevre arasında denge kurulması çalışmaları hızlanmaya başlamıştır (Tıraş, 2012, s. 58).

Çevre sorunlarına karşı bu dönemlerde UNESCO tarafından 1968 yılında “İnsan ve Çevre Konferansı” 1970’de ise “İnsan ve Biyosfer Konferansı” düzenlenmiştir (Yeşildal, 2014, s. 84). Kalkınma ve doğal çevre sorunları arasında dengeyi korumak amacıyla ise ilk adım 1972 yılında Roma Kulübü bünyesinde yer alan entelektüel bir gurubun hazırladığı “Büyümenin Sınırları” adlı rapor ile atılmıştır (Kaypak, 2011, s. 23). Baskın olarak “katılımcılık” fonksiyonu ile Türkiye’ye özgü olan kent konseylerinin kökenini Gündem 21, Yerel Gündem 21 ve Avrupa Kentsel Şartı oluşturmuştur (Soygüzel 2015, s. 65). İlk adım olarak 13-14 Haziran 1992’de Rio de Janeiro’da toplanan BM Çevre ve Kalkınma Konferansı “Gelecek Yüzyıla Açılan Yolda Sürdürülebilir Gelişme” başlığı ile “Yeryüzü Zirvesi” olarak adlandırılan eylem planında yer alan beş temel belgeden biri olan Gündem 21’in “sürdürülebilir kalkınma” hedefi ile düzenlenmiştir (Kara ve Şimşek 2016, s. 250). Bu eylem planında gerek ulusların birbirleriyle rekabetinde gerekse de iç dinamiklerdeki eşitsizlikler, artan yoksulluk, açlık ve hastalıkların yanı sıra ekosistemdeki bozulmaların üzerinde durulmuştur. Bu çerçevede mevcut sorunların çözümü ve yönetimini daha güvenli bir geleceğe ulaştıracak “küresel ortaklık” kavramı ortaya koyulmuştur (Soygüzel 2015, s. 66). Bu kavram ile Gündem 21 hedeflerinin başarısı ulusal ve uluslararası tüm aktörlerin ortak hareketi ile gerçekleşebileceği belirtilmiştir.

Gündem 21 Belgesi’nin 28. bölümünde “Gündem 21’in Desteklenmesinde Yerel Yönetimlerin Girişimleri” başlığı altında, yönetim ve çevre ile ilgili belirtilen sorunların ve çözümlerinin büyük bir çoğunluğunun yerel yönetimlerdeki eksikliklerden kaynaklandığı, bu sebeple de çözümü için yerel yönetimlerin etkin kullanımının gerekliliği belirtilmiştir. Bunun açıklaması olarak da halka en yakın

birimin yerel yönetimlerin olduğu ve hedeflenen sürdürülebilir kalkınmanın gerçekleşmesi ve geliştirilmesi için halkı eğitmede ve aktif hale getirmede yerel yönetimlerin önemli rol oynayacağı düşünülmüştür (Kara ve Şimşek, 2016, s. 250). Bu çerçevede Gündem 21'in eylem planı ile yerel yönetimler vatandaşlar, yerel organizasyonlar ve özel girişimler ile diyalog kurarak Yerel Gündem 21 uygulanmaya başlanmıştır.

Gündem 21 ile yerel yönetim programları, politikaları, yasal düzenlemeleri ve yerel programları kapsamıştır. Bu sayede amaçlanan hedeflerin değerlendirilmesi ve geliştirilmesi amaçlanmıştır. Bu bağlamda Gündem 21 eylem planının en önemli noktası, hizmetlere ilişkin karar alma sürecine tüm aktörlerin katılma fırsatını yakalayabilmesidir. Böylece kente özgü planlama ve politika konularında ortak karar alabilme, uygulama ve memnuniyet duyma konularında tüm kesimleri memnun edilmesi daha da kolaylaştırmış olmasıdır (Kara ve Şimşek, 2016, s. 251). Bu eylem planı ile ulusal, ulus üstü ve yerel yönetimler çok detaylı bir şekilde ele alınmış ve yerel yönetimlere öncelik ve görevler verilerek "Yerel Gündem 21" kavramı getirilmiştir (Baykal, 2010, s. 217).

Yerel Gündem 21 çalışmaları, yaşanılabilir çevre için geliştirilen yerel yönetim ve toplumun ortak hareket etme stratejisidir. Bu çalışma ile beraber kalkınma düşüncesinde yerel düzeyde hareket öngörülmüş ve yerel yönetimlerin liderliğinde diğer yerel ve merkezi kurumlarla işbirliği yaparak sorunların tespiti ve bölgeleri için yerel gündem stratejilerini oluşturmaları karar kılınmıştır (Baykal, 2010, s. 217). İşleyiş, yapı ve kuruluş amaçlarına bakıldığında Yerel Gündem 21'lerin yeni yasal düzenlemeyle kent konseylerine dönüştüğü ve "katılımcı" niteliklerinin olduğu görülmüştür (Erkul vd, 2013, s. 87).

Kent konseylerini oluşturan bir diğer çalışma alanı ise; Avrupa Kentsel Şartı olmuştur. Bu çalışmada yönetim konusunda katılım, sürdürülebilir kalkınma, belediyeler arası işbirliği ve eşitlik başlıkları dikkat çekmiştir. Bu başlıklar kent konseylerini oluşturan maddeler ile uyum göstermektedir (Kara ve Şimşek, 2016, s. 252).

2.2. Türkiye'deki Gelişim Süreci

Türkiye'de kent konseylerinin hem mevzuat hem de sorumlulukları yönünden çok eski olmaması bu alanın daha da hızlı geliştirilmesine imkân tanımıştır. Bu bağlamda kent konseylerinin Türkiye'de ortaya çıkmasında Yerel Gündem 21 eylem planının etkisi büyük olmuştur. Gündem 21 ve Yerel Gündem 21'in Türkiye'de aktif hale gelmesi, 1996 yılında İstanbul'da düzenlenen "BM Habitat II Yerleşimleri Konferansı (Kent Zirvesi)'nin" önemli katkısı bulunmaktadır. Yerel Gündem 21 uygulamaları Türkiye'de BM Kalkınma Programı'nın desteği çerçevesinde Uluslararası Yerel Yönetimler Birliği ile Doğu Akdeniz ve Ortadoğu Bölge Teşkilatı'nın ortaklığında yürütülen "Türkiye'de Yerel Gündem 21'lerin Teşviki ve Geliştirilmesi" projesi neticesinde başlamıştır (Uslu, 2017, s. 107). Bu konferans ile "yönetişim" kavramı da dilimize ilk kez girmeye başlamıştır. Türkiye'de Yerel Gündem 21 adı ile 1996 yılında Bursa, İzmir, Adapazarı, Adana, Trabzon, Kars, Tekirdağ, Van, Eskişehir, Edirne, Afyon, Antalya, Diyarbakır ve Manisa illerinde kent konseyi statüsünde yapılanmalar kurulmuştur (Özdemir, 2011, s. 38).

Kent konseylerinin kurulmasına dair ilk siyasi dokümanlardan biri olan “Acil Eylem Planı” ile “Merkezi yönetimde yapılacak reform çalışmalarına paralel olarak yerel yönetim reformu öncelikli bir alan olarak ele alınacaktır” başlığı ile Türkiye siyasetinde yer edinmeye başlamış ve “Kamu Yönetimi Platformu” çerçevesinde tartışılmıştır (Soygüzel, 2015, s. 67-68). 5393 sayılı Belediye Kanunu’nun 76. maddesine dayanılarak, Kent Konseyi Yönetmeliği 8 Ekim 2006 tarih ve 26313 sayılı Resmi Gazete’de çıkarılmış ve bu sayede hukuki statüsünü kazanmıştır. Danıştay tarafından bazı maddelerinin iptali üzerine doğan boşluğun giderilmesi amacıyla İçişleri Bakanlığı tarafından hazırlanan Kent Konseyi Yönetmeliğinde Değişiklik Yapılmasına Dair Yönetmelik 6 Haziran 2009 tarih ve 27250 sayılı Resmi Gazete’de bazı maddelerinde değişiklik yapılarak yayınlanmış ve kent konseyleri bugünkü yapılarına kavuşmuştur.

3. KENT KONSEYLERİNİN YAPISI VE İŞLEYİŞİ

Kent konseyleri 5393 sayılı Belediye Kanunu’nun 76. maddesinde "Kent konseyi, kent yaşamında; kent vizyonunun ve hemşerilik bilincinin geliştirilmesi, kentin hak ve hukukunun korunması, sürdürülebilir kalkınma, çevreye duyarlılık, sosyal yardımlaşma ve dayanışma, saydamlık, hesap sorma ve hesap verme, katılım ve yerinden yönetim ilkelerini hayata geçirmeye çalışır" ifadesine yer verilmiştir. Kent Konseyi Yönetmeliği ile Yerel Gündem 21 çerçevesinde daha önceleri kent meclisi, kent kurultayı veya kent parlamentosu gibi isimlerle anılan yapılar kent konseyi olarak son halini almıştır (Kara ve Şimşek, 2016, s. 253-255).

Yerel eylem planlaması ve uygulamasının her bir kentin kendisine ait koşulları, değer ve önceliklerine dikkat edilerek yürütülmüş ve bu çerçevede kentler için ortak bir uygulama alanı olan yerel ilgi gruplarını birleştiren Kent Konseyleri Platformu oluşturulmuştur (Uslu, 2017, s. 107). Yönetişim ile beraber, küçük parçaların yönetiminin kolaylaşacağı düşüncesine girilmiş ve yaşlı, genç, çocuk ve engelli gibi grupların meclisleri oluşturarak sorulara karşı ortak çözümün yanı sıra merkezi idarenin faaliyetlerinde halktan izin ve destek alması öngörülmüştür (Çetinkaya ve Korlu, 2012, s. 97-98).

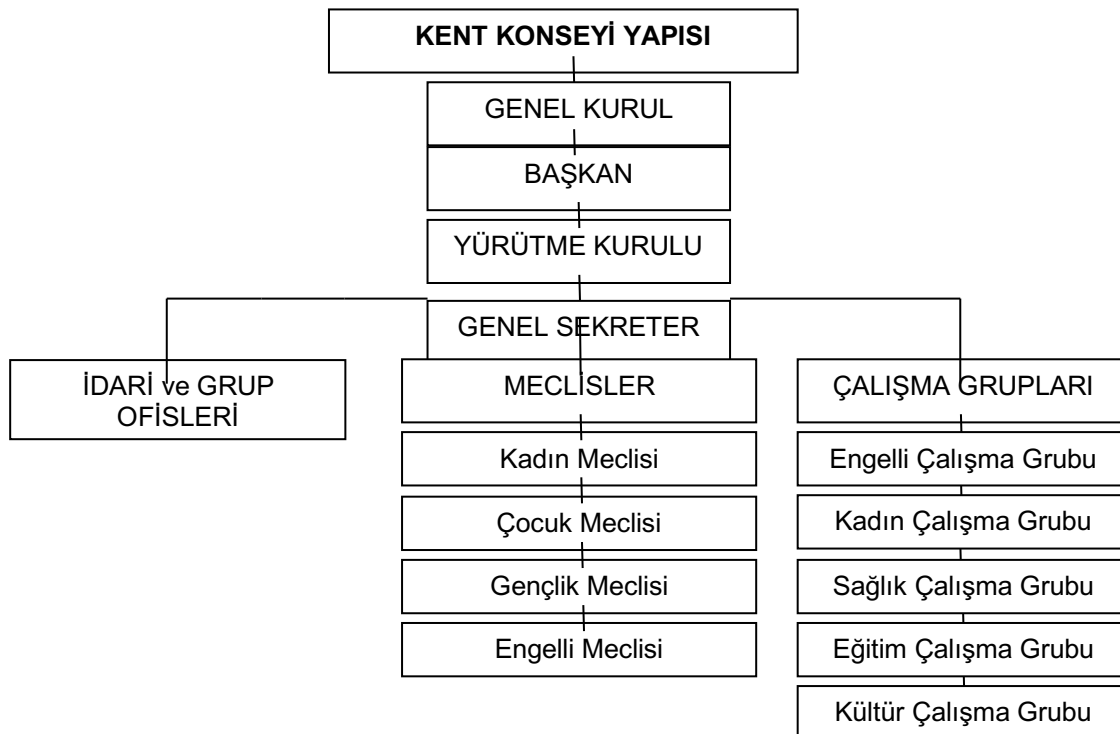
Kent konseyi yönetmeliğinin 6. maddesi gereğince kent konseylerinin çeşitli görevleri yanında sosyal hizmet yönlü çeşitli görevleri de bulunmaktadır. Bunlardan bazıları şöyledir;

- “Sürdürülebilir gelişmenin sağlanması ve bu konuda ortaya çıkan sorunların çözümüne yönelik planların hazırlanması ve uygulanmasını sağlamak”,
- “Kent kaynaklarının etkili, verimli ve adil kullanımına katkıda bulunmak”,
- “Sürdürülebilir kalkınma anlayışına dayalı kentin yaşam kalitesini geliştiren, çevreye duyarlı ve yoksulluğu giderici programları desteklemek”,
- “Sivil toplumun gelişmesine ve kurumsallaşmasına katkıda bulunmak”,
- “Çocukların, gençlerin, kadınların ve engellilerin toplumsal yaşamdaki etkinliklerini arttırmak ve yerel karar alma mekanizmalarında aktif rol almalarını sağlamak”,

Kent konseyleri bu yönüyle kentli bireylere hem yaşamsal alanlarıyla ilgili karar alma sürecinde yer alma hem de eksik ya da hiç uygulanmayan sosyal hizmetlerin kente kazandırılması sürecine dâhil olma fırsatı tanımaktadır. Böylece sosyal hizmetler konusunda yerel halk ihtiyaçlarına yönelik kararların alınmasında aktifleşmektedirler.

Kent konseyi yönetmeliğinde belirtildiği üzere kent konseyleri, “kentine sahip çıkma, aktif katılım ve çözümde ortaklık ilkelerinin bütünlüğünde, kentlerin yaşanabilir bir geleceğe taşınmasına katkıda bulunmak”, “katılımcılığı ve ortak akla dayanan uzlaşmayı esas almak” gibi çeşitli çalışma ilkelerini benimsemiştir. Dolayısıyla kent konseyleri, yerel halkın yaşamış olduğu sorunlara çözüm üretebileceği, yerel yönetimlerce yapılan çalışmaları denetleyebileceği, karar alma sürecine aktif şekilde katılabileceği temel mekanizmalarından biridir (Bulut, 2013, s. IX).

Konseyin yapısı ve işleyişine ilişkin olarak yönetmeliğin 9. maddesinde konseyin dört organdan meydana geldiği belirtilmiştir. Bu bağlamda kent konseyleri genel kurul, yürütme kurulu, kent konseyi başkanı, meclisler ve çalışma gruplarından meydana gelmektedir. Dolayısıyla genel kurul, konseyin en yetkili organı olup yürütme kurulunun, meclislerin ve çalışma gruplarının seçim ve çalışma esaslarını belirlemektedir. Yürütme kurulu, genel kurulun gündemini tespit etme ve genel kurul tarafından oluşturulan görüşleri ilgili belediyeye sunma ve uygulamayı izleme işleri ile yetkilendirilmiştir. Kent Konseyi Başkanı ise temsil görevi ile konseyin faaliyetlerinden sorumlu kılınmıştır. Dördüncü organ olan Kent Konseyi Meclisleri ve Çalışma Grupları ise “Kadın ve gençlik meclislerinin öncelikli olarak yer aldığı... yönetim anlayışına dayalı ve sürdürülebilir kalkınma içinde çeşitli toplum kesimlerinin kent yönetimine katkıda bulunmalarını, kaliteli ve yaşanabilir bir kentin yönetiminde aktif rol almalarını hedefleyen... ortak yapılar” şeklinde belirtilmiştir.



Şekil 1. Kent Konseyi Teşkilat Yapısı (Yavuz ve Aktaşçı, 2019, s. 11)

Yerel alanda kurulan kent konseylerinin organizasyon yapıları genel olarak yukarıdaki şekilde gösterildiği biçimde kurulmaktadır. Fakat konseylerin meclis ve çalışma grupları ise şehirlerin sosyal, kültürel, siyasal ve ekonomik şartlar ile yereldeki halkın ihtiyaç ve beklentilere göre değişebilmektedir. Buna karşın kurulmuş kent konseylerin geneline bakıldığında ise kadın, gençlik, çocuk, engelli gibi meclisler en fazla yer alan meclis ve çalışma grubu türleridir.

Kent konseyleri dezavantajlı bireylerin karşılaştıkları sorunlara çözüm getirecek ya da ihtiyaçlarını giderecek sosyal politika ve hizmet konusundaki kararlara katılım gösterilmesine imkân vermesinden dolayı önem arz etmiştir. Özellikle engelli, yaşlı gibi toplumsal kaynakların uzağında kalmış bu tür gruplar, kent konseylerindeki çalışma grupları ile meclislerde yer alması korucuyu ve önleyici sosyal hizmet uygulamalarının yerinde ve doğru şekilde yürütülmesine katkı vermesi beklenmektedir.

4. YÖNTEM

Nitel araştırma yönteminin kullanıldığı bu çalışmada, aktif olan kent konseylerinin çalışma ve faaliyetleri incelenmiştir. Bu bağlamda araştırmaya konu olan verilerin toplanması işlemi, konseylerin faaliyetlerine yönelik yazılı ve görsel dokümanların incelenmesi ile gerçekleştirilmiştir. Nitel araştırmalarda etkili şekilde kullanılan ve önemli bilgi kaynaklarından birisi olan doküman inceleme, araştırılan olgu ya da olgular hakkında bilgi içeren yazılı ve görsel materyallerin incelenmesi işlemidir (Yıldırım ve Şimşek, 2013, s. 217-218). Dolayısıyla çalışmaya dâhil edilen kurumların internet siteleri (Neuman, 2014, s. 187-188) aracılığıyla çalışmalara yönelik yayımlanmış stratejik plan, yıllık rapor, kitapçık, broşür, haber bülteni gibi çeşitli veri dokümanlarına Eylül 2019 ile Mart 2020 tarihleri arasında ulaşılmıştır.

İçerik analizi yöntemi yardımıyla 11 büyükşehir belediyesi ile büyükşehir belediyesi sınırları içerisinde bulunan 3 ilçe belediyesinin kent konseylerine ait veri dokümanları incelenmiştir. İçerik analizi, birbirine benzeyen verileri belirli bir kavram ve temalar kapsamında bir araya toplayarak anlamlı şekilde yorumlama işlemidir. Bu bağlamda analiz sürecinde kodlama işlemi ile veriler arasındaki anlamlı bölümler tespit edilerek bulunan temalar kapsamında bu veriler anlaşılabilir bir şekilde kavramlaştırılıp yorumlanmıştır (Yıldırım ve Şimşek, 2013, s. 259-260).

Şehir ve ilçelerde kurulup çalışmalar yürüten kent konseylerinin tamamı çalışmanın evrenini oluşturmuştur. Ancak hem zaman ve maliyet hem pratik olarak imkânsızlık (Neuman, 2014, s. 320) hem de birçok alan ve farklı konularda çeşitli hizmetler sunan kent konseylerinin bulunması nedeniyle kent konseylerinin tümü araştırma örneğine dâhil edilememiştir. Dolayısıyla kadınlara, engelli bireylere, yaşlılara, çocuklara, gençlere ve göçmen gruplarına yönelik sosyal hizmet faaliyet ve çalışmalarını yürüten kent konseyleri olasılıklı olmayan örnekleme yöntemine göre belirlenerek çalışmaya dâhil edilmiştir.

Olasılıklı olmayan örnekleme yöntemi geniş bir bilginin olduğu düşünülen olgu ve durumlar hakkında ayrıntılı şekilde çalışılmaya imkân veren bir örnekleme yöntemidir. Bu bağlamda pek çok

şartlar hakkında bilgi sahibi olunması, olgu ve olayların keşfedilip açıklanmasında olasılıklı olmayan örneklem yöntemi etkili olabilmektedir. Bu yöntem kapsamında örneklem, olgu ya da olaylarla ilgili farklılıklar gözetilerek oluşturulmaktadır (Yıldırım ve Şimşek, 2013, s. 135). Çalışmada olasılıklı olmayan örnekleme alt türlerinden olan amaca yönelik örnekleme ile ardışık örnekleme türleri kullanılmıştır. Amaca yönelik örnekleme, belirli kriterlere uyan olası örneklerin seçildiği örnekleme türüdür. Bu örneklem türü özel durumlar için kullanılan bilgilendirici olgular ile derinlemesine incelenmek istenen belirli örnek olayları seçmek için tercih edilmektedir (Neuman, 2014, s. 322-324). Ardışık örnekleme ise yeni bir özellik ya da yeni bir ek bilgi ortaya çıkmayınca kadar örneklemlerin bulunmaya devam ettiği bir örneklem türüdür. Bu örnekleme türü konu ile ilgili elde edilen veriler tekrar edene kadar yeni örneklemler bulunmaya devam edilmektedir. Ardışık örnekleme türü genel olarak diğer örneklem türleri ile birlikte kullanılmaktadır (Neuman, 2014, s. 321-326). Dolayısıyla çalışmada bu iki örnekleme yöntemi kapsamında kadınlara, engellilere, yaşlılara, çocuklara, gençlere ve göçmenlere yönelik sosyal hizmet uygulamalarını yürüten 14 belediyenin kent konseyleri ele alınmıştır.

5. KENT KONSEYLERİNDE SOSYAL HİZMET İLE İLGİLİ UYGULAMALAR

Kent konseylerin etkili şekilde çalışmalarını yürütmek için yönetim kademeleri ile karar alma süreçlerinde kadın meclisleri, yerel alanda çocuk ve gençlikle ilgili hakların korunup sorunlarının çözülmesi için çocuk ve gençlik meclisleri kurulmaktadır. Dolayısıyla yerel halkın ihtiyaçlarına göre konsey tarafından oluşturulan meclisler ile sorunların çözümü için kurulan çalışma grupları, konseylerin en önemli lokomotiflerindedir (Özen vd., 2017, s. 18).

5.1 Kadınlara Yönelik Çalışmalar

Kent konseylerinin içerisinde kadın meclislerinin faaliyetleri daha fazla görülmektedir. Kadın meclisleri şiddetle mücadele, kadın istismarı, farkındalık oluşturma gibi sosyal sorumluluğa yönelik faaliyetler gerçekleştirmektedirler. Dolayısıyla kadın meclislerinin yürüttüğü sosyal hizmet uygulamaları sayesinde kadınlarla ilgili temel sorunların kent gündemine taşınmasında önemli bir rol üstlenmektedir.

Kent konseyi içerisinde kurulan kadın meclislerinin var olma amacı "kadınların kendi sorunlarına sahip çıkmaları için karar alma süreçlerine ve kentsel yaşamın her alanına katılımını sağlamak amacıyla; kadınların ve kadınlarla ilgili kamu kurumları, sivil toplum kuruluşları, ..., üniversite, ... ve... üyelerinin oluşturduğu bir yapı" şeklinde belirtilmiştir (Bursa Kent Konseyi Kadın Meclisi, 2019). Bu bağlamda günümüzün önemli sorunlarından birisi olan kadına yönelik şiddet sorunuyla ilgili çalışmalara katkı sağlamak amacıyla Antalya Kent Konseyi Kadın Meclisi tarafından şiddet sorunun çözümüne yönelik bir panel düzenlenmiştir. Sosyolog, psikolog, hukukçu gibi konuyla ilgili meslek elemanların katılımı çalışmada kadına yönelik şiddetin önlenmesine yönelik çalışmaların değerlendirilmesi ve çözümlerin bulunması yönünde bir çalışma yapılmıştır (Antalya Kent Konseyi, 2020). Kadına yönelik şiddetin azaltılması ve toplumun bilinçlendirilmesi amacıyla yapılan program şiddetin önlenmesi ve bireylerde farkındalık oluşturulması açısından önem arz etmiştir.

Günümüzde kadınların iş hayatında yer almalarını kolaylaştırıcı ve istihdamlarını artırıcı uygulamaların geliştirilmesi amacıyla sosyal politikalar arttırılmaya çalışılmaktadır. Bu kapsamda Kocaeli Kent Konseyi Kadın Meclisi tarafından kadınların istihdam odaklı becerilerini geliştirme ve yeteneklerini geliştirme amaçlı girişimcilik eğitimi programı düzenlemiştir. Kadınların aldığı girişimcilik kursları ile güçlendirilerek ekonomik ve sosyal hayata aktif katılımını sağlamak amaçlanmıştır. Böylece toplumsal hayatta kendi işini kurarak iş piyasasında yer almak isteyen kadınlar eğitim programları ile desteklenmektedir (Kocaeli Kent Konseyi, 2020). Sonuç itibariyle kadın meclisinin yaptığı mesleki ve teknik eğitim programları ile yerel alanda kadın istihdamına katkı sağlanmaktadır.

Kadın meclislerinin kadınların bilgi ve tecrübe paylaşımıyla güçlendirilmesi, sosyal ve ekonomi alanlarında daha fazla söz sahibi olması, ihtiyaçları ile sorumlulukları konusunda yerel halkın bilinçlendirilmesi ve politikaların oluşturulması gibi çeşitli amaçları bulunmaktadır. Ayrıca kadın sorunlarıyla ilgili strateji ve projelerin üretilmesinde kadınların aktif olmalarının sağlanması ve kadınlara ilgili fikir ve görüşlerin yetkililere ulaştırılması gibi amaçlar da kadın meclislerinin hedefleri arasındadır (Adana Kent Konseyi Kadın Meclisi, 2020).

Çeşitli konularda çalışan kadın meclisleri kanser, anne ve çocuk sağlığı, çocuk ve engelli istismarı gibi halk sağlığını ilgilendiren konularında bilgilendirme ve bilinçlendirme amaçlı faaliyetler yapmaktadır. Bu bağlamda Çanakkale Kent Konseyi Kadın Meclisi farkındalık oluşturmak için farkındalık ayı belirleyip periyodik olarak söyleşi programları düzenlemiştir. Kanser, salgın hastalıklar, toplum sağlığı gibi çeşitli güncel sağlık sorunları ile kadın sağlığı konularına dikkat çekerek önlem alma ve sağlıklı yaşam sürme konularında eğitimler vermektedir (Çanakkale Kent Konseyi, 2020).

Kentin gelişmiş düzeyi ile kente özgü imkânlar çerçevesinde sağlık odaklı çalışan kent konseyleri de bulunmaktadır. Bu kapsamda Karatay Belediyesi Kent Konseyi Kadın Meclisi üyeleri psikolojik sorunları nedeniyle tedavi gören hastaları tedavi merkezlerinde ziyaret ederek manevi destek sunmaktadır (Karatay Belediyesi Kent Konseyi Kadın Meclisi, 2020). Dolayısıyla sağlığa yönelik destek amaçlı bu çalışmaların hedefi hem toplum sağlığına katkı vermek hem de kurumlar arası işbirliği geliştirilerek dayanışma kültürünü yaygınlaştırmaktır.

5.2. Engellilere Yönelik Çalışmalar

Belediyeler kent konseyleri aracılığıyla dezavantajlı gruplar arasında yer alan ve kent hayatının önemli bir üyesi olan engelli bireylerin, karşılaştıkları zorlukları ortadan kaldırmak veya olabilecek en az seviyeye indirmeyi amaçlamaktadır. Böylece kente özgü yaşam şeklinde engelli bireylerin özgüven kazanması ve toplumsal hayata daha hızlı ve kolay uyum sağlamalarına destek olunmaktadır (Emini ve Ayaz, 2019, s. 240). Dolayısıyla belediyelerde kurulan kent konseylerinin çoğunluğunda engelli meclisleri bu tür amaç ve bağlamda kurulmuştur.

Engelli bireylerin eğitim, istihdam ve rehabilitasyon gibi çeşitli gereksinimlerini tespit etme ve karar verme konularında söz sahibi olmalarında kent konseylerindeki engelli meclislerinin önemli bir aracı rolü üstlenmektedir. Kendi kaderini tayin etme ve topluma uyum süreçlerini kolaylaştırma konularında engelli bireylere imkân sunmada engelli meclisleri bir araç oluşturmaktadır. Böylece engellilerin hem şehir yönetiminde hem de toplumsal kaynaklara ulaşmada aktif rol alması sağlanmaktadır. Ayrıca bu süreçte engellilere yönelik çalışan sivil toplum kuruluşları, meslek odaları, dernekler gibi çeşitli kurumlar da paydaş olarak kent konseylerinde yer almıştır.

Engelli bireylere yönelik hedeflenen amaçlar çerçevesinde birçok kent konseyi çalışmalar yürütmektedir. Bu kapsamda örnek verebilecek kent konseylerden birisi Bursa Kent Konseyi Engelliler Meclisi'dir. 2016 yılından itibaren Bursa Engelli Meclisi, engelli bireyler ile ailelerine yönelik psiko-sosyal destek vermeye başlamıştır. Bu kapsamda psikolojik ve bedensel sorunlarının giderilmesi ya da en aza indirilmesi amacıyla sağlık alanında özel klinikler aracılığıyla bilgilendirme, danışmanlık ve tedavi hizmetleri çalışmaları yürütmektedir. Böylece engelli bireyler ile yakın çevreleri hem tedavilere ulaşma hem de yaşanabilen psikolojik sıkıntı ve süreçler ile bunlara karşı mücadele etme yolları hakkında bilgi ve destek hizmetleri almaktadır (Bursa Kent Konseyi Engelliler Meclisi, 2020a).

Engellilerin toplum hayatına uyumunu kolaylaştırmak ve sosyal hayatlarında aktifleşmelerine destek olmak amacıyla engellilere yönelik moral ve motivasyonu artırıcı sosyal aktivite ve faaliyetler kent konseyleri aracılığıyla yürütülmektedir. Bu kapsamda Bursa Kent Konseyi Engelli Meclisi, psikolojik destek amaçlı konser ve şenlikler düzenlemiştir (Bursa Kent Konseyi Engelliler Meclisi, 2020b). Bunların yanı sıra engelli bireylerin toplumsal hayatta kendilerini gerçekleştirme ve öz güvenlerini kazanmaları için engelli bireyin doğrudan kendisinin yer aldığı turnuvalar ile tiyatro gösterileri sergilenmiştir (Bursa Kent Konseyi Engelliler Meclisi, 2020c). Ayrıca engelli bireylerin istihdama katılım için ortaya koydukları çabaların hem örnek olması hem de artması için tebrik ve kutlama günleri ile destek gezileri de engelli meclisi tarafından düzenlenmiştir (Bursa Kent Konseyi Engelliler Meclisi, 2020d).

Belediyeler engellilik konusunda toplumsal bilincin artması ve farkındalığın oluşması, engelli bireyler ile sorunlarına yönelik çözüm getirme amaçlı çeşitli faaliyetler yürütmektedirler. Bu kapsamda örnek olabilecek bir diğer meclis ise Erzurum Kent Konseyi bünyesinde kurulan engelli meclisidir. Birçok faaliyetinde belediye ile birlikte çalışan bu meclis, engelli bireylere yönelik katma değer oluşturma, çözüm bulma ve kamuoyu oluşturma amaçlı bir araştırma gerçekleştirmiştir. Bu kapsamda kent hayatında yaşayan engelli bireylere yönelik sorun ve ihtiyaçlarının daha iyi tanınması amacıyla "Engelli Araştırma Raporu" hazırlamıştır (Erzurum Kent Konseyi Engelli Meclisi, 2020). Bu çalışmayla hem engelli bireylerle ilgili bilgilerin yer aldığı düzenli bir veri tabanı kurulmuş hem de engelli birey ve ailelerinin yaşadığı günlük sosyo-ekonomik veya psikolojik sorunlar ele alınarak yetkili ve gönüllü kurumların rehberlik ve yönlendirme hizmetleri belediye tarafından sunulmuştur. Böylece bu tür kurum ve kuruluşların koordineli çalışmalarına destek

olunarak hem iş yükü hafifletilmiş hem de hizmetlerin daha hızlı ve etkili olmalarına katkı sağlanmıştır.

5.3. Çocuk ve Gençlere Yönelik Çalışmalar

Çocuk ve gençlerin sorunlarını ortadan kaldırmak ve geleceklerini en iyi şekilde inşa etmelerine yardımcı olmak amacıyla kent konseyleri bünyesinde çocuk ve gençlik meclisleri yer almaktadır. Bu bağlamda özellikle kötü alışkanlıklar ile suç ve risk alanlarından çocuk ve gençleri uzak tutmak kent konseylerinin öncelikli hedefleri arasında yer almaktadır. Dolayısıyla belediyeler bünyesindeki gençlik ve çocuk meclisleri bu amaca yönelik çalışmalarını yoğunlaştırmıştır.

Kent konseyleri içerisindeki çocuk ve gençlik meclisleri kent konseylerinin tamamına yakınında aktif olarak çalışan meclislerdir. Bu çerçevede aktif çalışan kent konseylerinden bir tanesi Şanlıurfa Kent Konseyi'dir. Bu kent konseyi bünyesindeki çocuk ve gençlik meclisi bilgi ve eğitimin yaygınlaşması ile yeteneklerin ortaya çıkması için çalışmalar yürütmektedir. Özellikle kitap gibi bilgi kaynaklarına ulaşamayan yereldeki ilk ve ortaokulların kütüphanelerine kaynak ve alt yapı desteği sunmaktadır. Benzer şekilde gençlerin kariyer planlamasında rehberlik edecek yetişkin bireylerle bir araya geldiği, bilgi, tecrübe ve deneyimlerin paylaşıldığı proje çalışmaları gençlik destek hizmetleri kapsamında yürütülmektedir. Ayrıca spor ve sanata teşvik etme, çeşitli becerilerin kazandırılması, sosyal duyarlılığının artırılması, şehir kültürünün tanıtılması, zararlı alışkanlıklar ile suç eğilimlerinin önlenmesi amacıyla tiyatro gösterileri, kurs ve eğitimler, spor turnuvaları ile kültürel geziler çocuk ve gençler için düzenlenmektedir (Şanlıurfa Kent Konseyi, 2020).

Kentsel alanda gençlere yönelik sosyal hizmetlerin yürütülmesinde bir başka kent konseyi de Konya Meram Kent Konseyi Gençlik Meclisi'dir. Sosyal yardımlaşma ve dayanışma, kültür sanat, kent, çevre, sağlık ve spor gibi çeşitli alanlarda kurulan çalışma komisyonları (Konya Meram Kent Konseyi Gençlik Meclisi, 2020) eliyle gençlerin kent yaşamında hem bilinçlendirilmesi hem de gönüllülük esası çerçevesinde dayanışma içerisinde olması amaçlanmıştır. Bu kapsamda gençlik meclisi kentteki üniversiteler ile sivil toplum kuruluşlarıyla birlikte ilk ve ortaokul öğrencilerine psiko-sosyal yönden destek verme amaçlı okul ziyaretleri gerçekleştirerek onlarla aktivite ve faaliyetler yapmıştır (Konya Meram Belediyesi Gençlik Meclisi, 2020). Böylece toplum hayatında hem kuşaklar arasında daha nitelikli bir kaynaşma ve birliktelik sağlanırken hem de çocuk ve gençlere yardımlaşma ve dayanışma kültürü kazandırılmaya çalışmıştır.

Günümüzün çocuk ve gençlerin doğru ve sağlıklı beslenme alışkanlığını kazanması ve sürdürmesi önem arz etmiştir. Özellikle şişmanlama, obezite gibi hastalıklara neden olan ve insan sağlığını doğrudan olumsuz etkileyen kötü beslenme alışkanlıkları, çocuklar ile gençler için büyük bir risk taşımaktadır. Bu bağlamda hem ailelerin bilinçlenmesi hem de çocukların sağlıklı ve düzenli beslenme alışkanlığı kazanması amacıyla Mersin ilindeki kent konseyi çalışmalar gerçekleştirmiştir. Bu çerçevede çocuk ve ailelerini bilinçlendirmek, sağlıklı beslenmeye teşvik

etmek ve yerel lezzet kültürlerini tanıtmak amacıyla Mersin Büyükşehir Belediyesi program ve şenlikler düzenlemiştir (Mersin Kent Konseyi, 2020a).

Kent konseylerinin kurdukları çocuk ve gençlik meclisleri eliyle bebek ve çocukların sağlıklı şekilde büyümelerinde ailelere destek olma, gençlerin ise hayata hazırlanmalarında rehberlik hizmetleri sunarak hem geleceklerini şekillendirmelerine yardımcı olma hem de riskli ve tehlikeleri alanlardan uzak tutma gibi önemli görevleri yürütmektedirler. Dolayısıyla toplum ve kent hayatının uyumlu şekilde gelecek nesillerin bütünlük içerisinde varlıklarını devam ettirmeleri gereklidir. Bu bağlamda topluma katılan her yeni doğan bireyin veya yetişkin bireylerin yaşadığı toplumun değerlerini öğrenip benimsemesi önem arz etmiştir. Bu amaçla Türkiye'ye son yıllarda gelen çok sayıdaki Suriyeli göçmen çocuk ve gençlerin yaşadıkları zor süreçlerle başa çıkabilmeleri için İstanbul Büyükşehir Belediyesi Gençlik Meclisi psiko-sosyal destek çalışmaları ile çeşitli yönde eğitimler düzenlemiştir (İstanbul Büyükşehir Belediyesi Gençlik Meclisi, 2020).

5.4. Yaşlılara Yönelik Çalışmalar

Kent konseylerinin yerelde hizmet sunduğu bir başka grup ise yaşlı bireylerdir. Bu grup bireylere yönelik yapılan sosyal hizmetlerle hem toplumdaki kuşaklararası bağ ve birlikteliğin kopmaması hem de kentsel mekânlarda sağlıklı ve ergonomik bir yaşam şeklini yaşlılara sunmak amaçlanmıştır. Bu kapsamda birçok belediyede kurulan kent konseylerinde yaşlı veya emekli meclisleri ile çalışma komisyonları kurulmuştur. Yaşlıların kent yaşamında aktif olması için çevreleri ile yaşamsal alanlarının uyumlu hale getirilmesi şeklinde tanımlanan “yaşlı dostu kentler” fikri bağlamında yaşlı meclisleri çalışmaktadır. Özellikle yaşlı bireylerin kapasitelerini aktif olarak kullanan, ihtiyaçlarına karşılık bulan, fikir ve yaşam tarzları ile saygı gören ve toplumsal yaşama katılan bir birey olmaları için yaşlı meclisleri çalışmaktadır.

Yaşlıların kent yaşamına uyumlarını sağlamak ve sürdürülebilir bir yaşam şekli kurmalarına yardımcı olmak için yaşlı meclisleri çeşitli çalışmalar yapmaktadır. Bu bağlamda Mersin Kent Konseyi Yaşlı Meclisi yaşlı bireylerin sorunları ile bu sorunların çözümü için profesyonel meslek elemanlarının bir araya geldiği çalıştay düzenleyip bir eylem planı geliştirmiştir. Bu bağlamda kentte yaşlı nüfusun yoğun olduğu üç mahallede pilot uygulama çalışmalarıyla yaşlı ve engelli dostu mekânlar fiziksel ve ulaşım bakımından yeniden inşa edilmiştir. Böylece önceden belirlenen kentsel yaşam alanları yaşlı dostu kentsel alan şekline dönüştürülmeye başlanmıştır (Mersin Kent Konseyi, 2020b).

Yaşlı bireylerin günlük hayatta aktif katılmaları sağlıklı yaşam için önemlidir. Özellikle yalnız ve kimsesi olmayan yaşlılar için sağlık sorunları ile mücadele etmeleri daha zorlaşmıştır. Dolayısıyla belediyelerin gönüllü organizasyonlar, kültürel etkinlikler, projeler, bakım hizmetleri, sosyal yaşam merkezleri gibi yaşlılara yönelik sunulan hizmetler sağlıklı ve aktif yaşlanma için önemli psiko-sosyal destek hizmetleri bulunmaktadır. Bu bağlamda Sancaktepe Kent Konseyi Emekliler Meclisi yaşlılara yönelik çalışmaları yürüten kent konseylerden bir tanesidir. Yaşlılara yönelik olarak gezi programları, kurum ziyaretleri, sosyo-kültürel etkinlikler düzenli olarak yürütülmüştür. Ayrıca kent konseyi öncülüğünde meclis üyeleri psiko-destek amaçlı kimsesiz yaşlı hastalara, yakınlarını

kaybeden yaşlılara ve darülacezede kalanlar için sohbet etkinlikleri ile özel gün kutlama ziyaretleri gerçekleştirilmiştir. Bunların yanı sıra kent konseyi yaşamda aktif kalabilmeleri amacıyla yaşlılar için proje başlatarak dinlenme evi ve sosyal yaşam alanı kurmuştur. Böylelikle yaşlı bireyler hem sosyalleşerek yeni alışkanlıklar edinme hem de aktif olarak kaliteli zaman geçirme fırsatı yakalamışlardır (Sancaktepe Kent Konseyi Emekliler Meclisi, 2020).

5.5. Diğer Çeşitli Alanlara Yönelik Çalışmalar

Türkiye’de son on yıllık süre içerisinde çeşitli nedenlere bağlı olarak şehirler, göç akımı ile karşı karşıya kalmıştır. Özellikle büyük şehirlerde yoğun yabancı nüfus hareketi yaşanmaktadır. Bu bağlamda kendi ülkelerinden işsizlik, eğitim, iç karışıklıklar, savaş gibi nedenlere bağlı olarak göç edenlerin şehir hayatına katılım süreçlerine destek olma amacıyla Bursa Kent Konseyi Yabancılar Meclisi kurulmuştur (Bursa Kent Konseyi, 2020a). Kurulan bu mecliste sadece ülke vatandaşları olmayıp göç eden bireyler de yer almıştır. Böylece yabancı ve göçmenlere yeni yaşam biçimlerine uyum gösterme ve yaşadıkları sorunların çözümü için öneri geliştirme sürecine yerel vatandaşlarla birlikte katılma fırsatı sunulmuştur.

Yerel alanda yaşanan sorunların çözümü ile yerel halkın beklenti ve ihtiyaçlarını karşılanması konusunda önemli bir rolü olan kent konseyleri, çocuklardan gençlere, engelli bireylerden göçmenlere kadar toplum yaşamdaki tüm bireylerin etkinliklerini arttırmak için sosyal politika ve hizmetlerin sunulmasına katkı sağlamaktadır. Bu bağlamda kentteki yabancı öğrencilerin hem yasal hak ve yükümlülükleri konusunda bilgilendirilmesi hem toplumsal uyum süreçlerinin kolaylaştırılması hem de yerel halkın yabancılar hakkında bilgi sahibi olması amacıyla Bursa Kent Konseyi Yabancılar Meclisi uluslararası çalıştay düzenlemiştir (Bursa Kent Konseyi, 2020b). Böylelikle düzenlenen bilimsel çalışmaya konuyla ilgili yerel paydaşların katılımıyla bu öğrencilerin eğitim, sağlık, ekonomik, barınma, sosyal uyum gibi karşılaştıkları ekonomik, sosyal ve psikolojik sorunlara çözüm önerileri getirilmiştir.

Kamu kurumları dışında yerel alandaki sosyal hizmet ve politikaların yürütülmesinde en etkili olan kuruluşlarından birisi de sivil toplum kuruluşlarıdır. Kamusal alan dışında, gönüllülük esasına dayalı fikirle ortaya çıkan sivil toplum kuruluşları sağlık, yardım, barınma, eğitim, danışmanlık gibi birçok alanda çalışmaktadır. Bu kapsamda sivil toplum kuruluşları bulunduğu yerlerdeki toplumların kalkınması, sosyo-ekonomik sorunların çözümlenmesi, sosyal adaletin sağlanması ve duyarlı, güçlü bir toplum yapısının kurulması amacını taşımaktadır. Dolayısıyla bu tür amaçlar taşıyan sivil toplum kuruluşları sosyal hizmetin ortaya çıkış hedefleri ile örtüşmüştür. Bu bağlamda sivil toplum kuruluşların desteklenerek yerelde daha güçlü sosyal politika ve sosyal hizmet uygulamalarının üretilmesini amaçlayan Denizli Büyükşehir Belediyesi Kent Konseyi sivil toplum kuruluşlarını güçlendirme projesi başlatmıştır. Projeye sivil toplum kuruluşlarının kapasitelerini geliştirerek kaynak üretebilmelerine destek olmak ve böylece sosyal hizmet uygulamalarında kurumlar arası koordinasyon ve işbirliğini yerelde arttırılmaya başlanmıştır (Denizli Kent Konseyi, 2020).

Doğal afetler, salgın hastalıklar, canlı türlerin yok olması gibi küresel ölçekli sorunlara yönelik mücadele konusundaki ulusal mücadele politikalarında belediyelerin desteği önem arz etmiştir. Özellikle kriz dönemlerinde yerel halkın önceliklilerinin planlanması, ihtiyaçlarının giderilmesi ile bilgilendirilme ve yönlendirme hizmetlerinin sunumunda belediyeler önemli bir görevi üstlenmiştir. Bu kapsamda insan sağlığı için küresel bir tehdit olan iklim değişikliği konusunda İzmir Kent Konseyi tarafından bilimsel bir çalışma yapılmıştır. İnsan sağlığı için ciddi riskleri olan bu sorunun çözüme destek olmak ve riskin azaltılması konusunda birey duyarlılığı faktörünün önemine dikkat çekmek için bilim insanlarının katıldığı bir panel düzenlenmiştir (İzmir Kent Konseyi, 2020). Böylece iklim değişikliğinin insan sağlığı ile çevre üzerindeki olumsuz etkileri ve bunlara karşı alınması gereken bireysel ve toplumsal tedbirler ortaya konularak bilgilendirme ve yönlendirme çalışması yapılmıştır.

SONUÇ

Yerelleşme bağlamında kentsel alanlarda hem beklentilere göre sosyal hizmetlerin tespit edilmesi hem de bu hizmetlerin ulaştırılmasında kent konseyleri öne çıkmıştır. Çünkü bu tür hizmetlerden yararlanan grupların çoğunluğunu toplum içerisinde desteğe ve yardıma daha fazla gereksinim duyan dezavantajlı kesimler oluşturmuştur. Özellikle engelli, yaşlı, kadın gibi kesimlerin yaşadıkları sorunların çözümü ile beklenti ve ihtiyaçların karşılanması süreçlerine katılımları konusunda kent konseyleri önemli bir araçtır.

Birçok kent ve ilçelerde kurulan kent konseyleri, kadınlardan çocuklara, gençlerden engelli bireylere kadar kent ve toplum yaşamındaki etkinliklerini arttırmak ve karar alma sürecinde aktif olarak rol alabilmelerini sağlayacak fırsat kanalları oluşturmuştur. Bu çerçevede kentsel kaynakların etkili kullanımından yerel halkın bilinçlendirilmesi ve farkındalık oluşturulmasına, kentin yaşam kalitesini geliştirmeden yoksulluğu azaltıcı çözümlere destek vermeye kadar çeşitli faaliyet ve programlar yürütmüştür. Kent konseylerinin aktif çalıştığına şehrin tüm alanlarına yönelik olumlu katkı sağlayan çalışmaları olduğu görülmektedir. Bu bağlamda kent konseylerinin aktif olması durumundan hem kentin tüm kesimlerini temsil eden tarafların yönetime katılım sağlamasına ve hem de sorunların önlenmesi veya sorunlarla ilgili kalıcı çözümlerin üretilmesine katkı sunulmaktadır.

Kentsel alanlarda müracaatçı gruplara yönelik yapılandırılacak sosyal hizmet uygulamalarının belirlenmesi ve kendi kaderini tayin etme konularında yerelde yaşayan halk, kent konseyleri ile daha hızlı ve kolay erişim imkânı yakalamıştır. Özellikle bireyin yaşadığı çevresindeki ekonomik ve sosyal kaynaklara ulaşma ve bunları ortak akıl ve destekle harekete geçirme konusundaki faaliyetler de kent konseyleri için önem arz etmiştir. Dolayısıyla yerelleşme bağlamında yerel yönetimlerin sosyal hizmetler konusunda verimli olması ve kente özgü yaşamla ilgili kararlarda kent sakinlerinin belirleyici olması yönünden kent konseylerinin önemli bir konumda olduğu görülmektedir. Bu kapsamda sosyal politikalar ile sosyal hizmet uygulamaları konusunda yerel halka danışma, bu tür politika ve uygulamaların yerel alanlarda planlanmasında yerel halkın aktif

olması ve dezavantajlı grupların toplum içerisinde daha görünür olması gibi birçok konuda kent konseyleri yerel yönetimler için önemli bir aracı olmaktadır.

Kent konseyleri yerel alanda yaşayanların gelecek beklentilerini şekillendirmede özel bir aracı konumda olmuştur. Kent hayatı içerisinde dezavantajlı bireylere yönelik sosyal hizmetlerin üretimi ile niteliğinin iyileştirilmesi bağlamında kent konseyleri bu durumdaki grup üyeleri için önemli bir fırsat sağlamıştır. Özellikle koruyucu, önleyici ve destekleyici gibi çeşitli sosyal hizmet türlerinin kentsel alanlarda daha fazla gereksinim duyulduğu günümüzde belediye idarelerinde bu hizmetlerin bütüncül olarak benimsenmesinde kent konseylerinin bağlantı kurucu, kolaylaştırıcı, savunucu gibi rollere ve fonksiyonlara sahip olabilir. Dolayısıyla sosyal hizmetlerin yerelleşmesinde ve yerel yönetimlerde bu hizmetlerin daha organize bir şekilde yürütülmesinde kent konseylerinin önemli katkıları bulunmaktadır.

Sonuç itibarıyla yerelleşme bağlamında kent konseyleri kadınlardan gençlere, bağımlılıkla mücadeleden farkındalık oluşturmaya kadar yerel alanda sosyal hizmet yönlü birçok konu veya sorunlarla ilgili aktif şekilde çalışabilmektedir. Yasadan kaynaklı kurulan kent konseylerinin belirli bir kesiminin de faaliyet ve çalışmalar konusunda yerelde aktif olmadığı da görülmüştür. Ancak aktif çalışan kent konseylerinden bazıları belirli alanlar ile dezavantajlı gruplara odaklanmışken bazılarının ise çalışma alanını daha geniş tuttuğu görülmüştür. Dolayısıyla kent konseyleri kadın, çocuk, genç, ebeveyn ile yaşlı, engelli ve göçmen gibi çeşitli dezavantajlı bireylere yönelik sağlık, eğitim, kültür, koruma ve çevre gibi birçok alana yönelik faaliyetler yürütmektedir. Bu çalışma alanlarında da öncelik olarak kadınlara, gençlere ve çocuklara yönelik faaliyetlerin öne çıktığı görülmüştür.

ARAŞTIRMAYA İLİŞKİN ETİK BİLGİLER

Çalışma süresince yayın etiği ilkelerine uyulmuştur. Çalışmada, çalışmaya dâhil edilen kurumların 2020 yılına kadar yayımladıkları veri dokümanları kullanılmıştır. Söz konusu bu veriler kurumlar tarafından düzenli olarak yayımlanarak kamuya paylaşılmaktadır. Dolayısıyla veriler, ikincil verilerdir. Bu nedenle de etik kurul izni alınmamıştır.

ARAŞTIRMACILARIN KATKI BEYANI

Yazarlar çalışmaya eşit oranda katkı sağlamıştır.

ÇATIŞMA BEYANI

Çalışmaya ait verilerin toplanması, işlenmesi, sonuçların yorumlanması, önerilerin geliştirilmesi ve bütüncül olarak yazılı şekilde makalenin hazır hale getirilmesi aşamalarında yazarlar arasında herhangi bir çıkar çatışması olmamıştır.

KAYNAKÇA

Artan, T. (2012). Yerel Yönetimlerde Sosyal Hizmetler. Ankara: Sabev Yayınları, Ekim.

- Baykal, T. (2010). "Gündem 21 ve Amerika Birleşik Devletleri'ndeki Uygulamaları", Kamu Yönetimi Araştırmaları: Türkiye ve ABD'den Örneklerle Çevre, Kent ve Kent Yönetimi (Ed: H. Erkul ve T. Baykal). Ankara: Kaya Yayınları.
- Barker, R. L. (1991). The Social Work Dictionary. Silver Spring, Maryland NASW Press.
- Bulut, T. (2013). Şeffaf Katılımcı ve Etkin Kent Yönetimi İçin Kent Konseyleri. Bursa: Ekin Yayınları.
- Cılga, İ. (2004). Bilim Ve Meslek Olarak Türkiye'de Sosyal Hizmet. Ankara: Hacettepe Üniversitesi Sosyal Hizmetler Yüksekokulu Yayını, Yayın No: 16, 1. Baskı.
- Çetin, H. (2017). "Kamu Yönetimi Reformu Çerçevesinde Yerel Yönetimlerde Sosyal Hizmetler". Sosyal Politika Çalışmaları Dergisi, Sayı: 38, s. 152-167.
- Çetinkaya, Ö. ve Korlu, R. K. (2012). "Yerel Demokrasinin Sağlanmasında Katılımcılık Süreci ve Kent Konseylerinin Rolü", Maliye Dergisi, Sayı: 163, Temmuz- Aralık 2012, s. 95-117.
- Devlet Planlama Teşkilatı. (2001). 8. Beş Yıllık Kalkınma Planı, Sosyal Hizmetler ve Yardımlar Özel İhtisas Komisyonu Raporu. https://Tanitim.Kalkinma.Gov.Tr/Wp-Content/Uploads/2018/11/08_Sosyalhizmetlerveyardimlar.Pdf Erişim Tarihi: 27.08.2019
- DPT. (2007). Kamuda İyi Yönetişim Özel İhtisas Komisyonu Raporu, Yayın No:2721, ÖİK:674, Ankara.
- Emini, F. T. ve Ayaz, Ç. E. (2019). "Engelli Bireylere Yönelik Kurumsal Farkındalık: Balıkesir Büyükşehir Belediyesi Örneği", Journal of Awareness, 4 (2), pp. 239-248.
- Emini, F. T. (2009). "Türkiye'de Yerel Yönetimler Reformunun İç ve Dış Dinamikleri", *Yönetim ve Ekonomi*, 16 (2), s. 31-48.
- Emrealp, S. (2005). Yerel Gündem 21 Uygulamalarına Yönelik Kolaylaştırıcı Bilgiler El Kitabı. İstanbul: Birmat Matbaası, Şubat, 2.Baskı.
- Erkul, H., Baykal, T. ve Kara, H. (2013). "Kent Konseylerinin Sorunları Üzerine Bir İnceleme: Çanakkale Kent Konseyi Örneği", Mustafa Kemal Üniversitesi Sosyal Bilimler Enstitüsü Dergisi, 10 (22), s. 85-105.
- Friedlander, W. A. (1965). Sosyal Hizmetin Kavram ve Metodları, (Çeviri: Elkin Besin). Ankara: Sağlık ve Sosyal Yardım Bakanlığı Sosyal Hizmetler Genel Müdürlüğü Yayınları, Yayın No: 43.
- Günday, M. (2002). İdare Hukuku. Ankara: İmaj Yayınları.
- Kara, H. ve Şimşek, S. (2016). "Kent Konseylerinin İşlevselliği ve Sürdürülebilirliği: Kadıköy Kent Konseyi Örneği", Ordu Üniversitesi Sosyal Bilimler Araştırmaları Dergisi, 6 (15), s. 245-269.
- Karataş, K. (2001). "Belediyelerin Sosyal Görevleri: Belediyeler ve Sosyal Hizmetler". İnsani Gelişme ve Sosyal Hizmet: Prof. Dr. Nesrin Koşar'a Armağan, Ed.: Kasım Karataş ve

- Çiğdem Arıkan, Ankara: Hacettepe Üniversitesi Sosyal Hizmetler Yüksekokulu Yayını
Yayın No: 009, s. 214-226.
- Kalaycı, S. (2017). "Belediyelerin Sosyal Hizmetlerin Sunumuna Yönelik Yasal Sorumlulukları",
International Journal of Academic Value Studies, 3, (10), May, pp:124-129.
- Kaypak, Ş. (2011). "Küreselleşme Sürecinde Sürdürülebilir Bir Kalkınma İçin Sürdürülebilir Bir
Çevre", KMÜ Sosyal ve Ekonomik Araştırmalar Dergisi, 13 (20), s.19-33.
- Kesgin, B. ve Kalaycı, S. (2017). "Sosyal Hizmetin Yerelleşmesi Sürecinde Büyükşehir
Belediyelerinin Rolü Üzerine Bir Araştırma", Social Sciences Studies Journal, 3 (12),
December, pp: 2269-2276.
- Keskin, N. E. (2008). "Dünya Bankası ve Eğitimde Yerelleşme: Kamu Okullarında İşletmecilik", 27-
30 Mart 2008 Küreselleşme ve Demokratikleşme Uluslararası Sempozyumu Bildiri Kitabı, s.
617-624, Antalya: Akdeniz Üniversitesi İktisadi ve İdari Bilimler Fakültesi Yayını.
- Kongar, E. (2007). Sosyal Çalışmaya Giriş. Ankara: Sabev Yayınları, Sosyal Çalışma Dizisi: 16,
Tıpkı Basım.
- Mavili Aktaş, A. ve F. N. Genç. (2008). Globalleşme, Sosyal Sorunlar ve Sosyal Belediye. Abdullah
Yılmaz, Yavuz Bozkurt (Ed.), Küresel Esintiler ve Yerel Etkiler Sarmalında Türk Kamu
Yönetimi içinde (81-95). Ankara: Gazi Kitabevi.
- Neuman, W. L. (2014). Toplumsal Araştırma Yöntemleri, Nitel ve Nicel Yaklaşımlar - I (Çeviren:
Sedef Özge). Cilt: 1, s. 1-355, Ankara: Yayın Odası. 7. Basım. Ekim.
- Özdemir, A.T. (2011). "Mahalli İdarelerde Halk Katılımı Bağlamında Kent Konseyleri", Sayıştay
Dergisi, Sayı: 83, Ekim-Aralık, s. 29-55.
- Özen, A., Dikici, U., ve Yapıcı, F. (2017). "Türkiye'de Katılımcı Bütçeleme Anlayışının
Değerlendirilmesi". International Journal of Applied Economic and Finance Studies, 2 (1), s.
10-33.
- Özen, İ. ve Yontar, İ.G. (2009). "Katılımcı Demokrasi Anlayışında Bütçeleme: Katılımcı
Bütçeleme", Maliye Dergisi, Sayı:156, Ocak-Haziran, s. 280-293.
- Sheafor, B. and Horejsi, C. (2012). Sosyal Hizmet Uygulaması. Ankara: Nika Yayınevi.
- Soygüzel, H. (2015). "Kent Konseylerinin Arasında İletişim ve İşbirliği: Türkiye Kent Konseyleri
Birliği Örneği", PARADOKS Ekonomi, Sosyoloji ve Politika Dergisi, Eylül, 2015, Özel Sayı:
2, s. 63-82.
- Tıraş, H. H. (2012). "Sürdürülebilir Kalkınma ve Çevre: Teorik Bir İnceleme", Kahramanmaraş
Sütçü İmam Üniversitesi İktisadi ve İdari Bilimler Fakültesi Dergisi, 2 (2), s. 57-73.
- Tomanbay, İ. (1999). Sosyal Çalışma Sözlüğü. Ankara: Selvi Yayınevi.

- Tuncay, A. C. ve Ekmekçi, Ö. (2016). Sosyal Güvenlik Hukuku Dersleri. İstanbul: Beta Yayınevi.
- Uslu, İ. A. (2017). "Türkiye'de Kent Konseyleri Deneyimi: Bir Yapılandırma Önerisi", Ankara Üniversitesi, Sosyal Bilimler Enstitüsü Maliye (Kamu Ekonomisi) Anabilim Dalı, Yüksek Lisans Tezi, 2017, Ankara.
- Yavuz, S. ve Aktaşçı, G. (2019). Kent Konseyleri El Kitabı. Türkiye Kent Konseyleri Birliği Yayını. <http://kentkonseyleribirligi.org.tr/raporlar/kent-konseyleri-ve-pratikleri/> Erişim Tarihi: 29.09.2019.
- Yıldırım, A. ve Şimşek, H. (2013). Sosyal Bilimlerde Nitel Araştırma Yöntemleri. Ankara: Seçkin Yayıncılık. Genişletilmiş 9. Baskı. Ekim.
- Yüksel, M. (2001). Küreselleşme, Ulusal Hukuk ve Türkiye. Ankara: Siyasal Kitabevi.
- 5393 sayılı Belediye Kanunu, <https://www.mevzuat.gov.tr/MevzuatMetin/1.5.5393.pdf> Erişim Tarihi: 28.09.2019.
- Adana Kent Konseyi Kadın Meclisi. (2020). Amaç ve Kapsam. <https://adanakentkonseyi.org.tr/wp/kurumsal/organizasyon/danisma-kurullari/kadin-meclisi/> Erişim Tarihi: 10.03.2020.
- Antalya Kent Konseyi. (2020). Kadına Yönelik Şiddette Çözüm Önerileri. <http://antalyakentkonseyi.org.tr/1872-2> Erişim Tarihi: 10.03.2020.
- Bursa Kent Konseyi (2020a). Kent Konseyi'nde Yabancılar Meclisi. <https://www.bursakentkonseyi.org.tr/haberler/icerik/kent-konseyinde-yabancilar-meclisi-kuruldu-das> Erişim Tarihi: 12.03.2020
- Bursa Kent Konseyi Engelliler Meclisi. (2020a). Kent Konseyinden Engellilere Psikolojik Destek. <https://www.bursakentkonseyi.org.tr/haberler/icerik/kent-konseyinden-engellilere-psikolojik-destek-eth> Erişim Tarihi: 10.03.2020.
- Bursa Kent Konseyi Engelliler Meclisi. (2020b). Bursa Kent Konseyi'nde Engellilere Moral Gecesi. <https://www.bursakentkonseyi.org.tr/haberler/icerik/bursa-kent-konseyinde-engellilere-moral-gecesi-vqx> Erişim Tarihi: 10.03.2020.
- Bursa Kent Konseyi Engelliler Meclisi. (2020c). Engelliler Tiyatro Oyununda Hünerlerini Sergiledi. <https://www.bursakentkonseyi.org.tr/haberler/icerik/engelliler-tiyatro-oyununda-hunerlerini-sergiledi-cdx> Erişim Tarihi: 10.03.2020.
- Bursa Kent Konseyi Engelliler Meclisi. (2020d). Kent Konseyi Engelliler Meclisi. <https://www.bursakentkonseyi.org.tr/meclisler/icerik/bursa-kent-konseyi-engelliler-meclisi> Erişim Tarihi: 10.03.2020.

- Bursa Kent Konseyi Kadın Meclisi. (2019). <http://www.bursakentkonseyi.org.tr/meclisler/icerik/bursa-kent-konseyi-kadin-meclisi> Erişim Tarihi: 10.10.2019.
- Bursa Kent Konseyi. (2020b). Uluslararası Öğrenciler Çalıştayda Buluştu. <https://www.bursakentkonseyi.org.tr/haberler/icerik/uluslararasi-ogrenciler-calistayda-bulustu-qai> Erişim Tarihi: 12.03.2020
- Çanakkale Kent Konseyi. (2020). Kadınlar Kolon Kanseri Hakkında Bilgilendirildi. <http://www.canakkalekentkonseyi.org/kadin-meclisi/> Erişim Tarihi: 11.03.2020.
- Denizli Kent Konseyi. (2020). Denizli Kent Konseyi Sivil Toplum Akademisi Sivil Toplum Güçlendirme Projesi. <http://kentkonseyi.denizli.bel.tr/Default.aspx?k=sivil-toplum-akademisi> Erişim Tarihi: 14.03.2020
- Erzurum Kent Konseyi Engelli Meclisi. (2020). Erzurum Kent Konseyi Engelli Meclisi. <https://www.haberturk.com/erzurum-haberleri/65880694-kent-konseyi-engelliler-meclisi-calismalarini-degerlendirdi>. Erişim Tarihi: 11.03.2020.
- İzmir Kent Konseyi. (2020). İzmir Kent Konseyi Paris Zirvesine Doğru İklim Değişikliği. <http://www.izmirkentkonseyi.org.tr/ProjeDetay/1/22> Erişim Tarihi: 14.03.2020
- İstanbul Büyükşehir Belediyesi Gençlik Meclisi. (2020).Gençlik Modeli. <http://www.genclikmodeli.com/> Erişim Tarihi: 10.03.2020.
- Karatay Belediyesi Kent Konseyi Kadın Meclisi. (2020). Karatay Kadın Meclisi Ruh Sağlığı Merkezini Ziyaret Etti. <https://www.karatay.bel.tr/haberdetay/3720> Erişim Tarihi: 11.03.2020.
- Kent Konseyi Yönetmeliği. <https://www.mevzuat.gov.tr/Metin.Aspx?MevzuatKod=7.5.10687&MevzuatIliski=0&sourceXMLSearch=kent%20kons> Erişim Tarihi: 28.09.2019.
- Kocaeli Kent Konseyi. (2020). Kadın Meclisi'nden 7. Girişimcilik Sınıfı. <https://kocaelikentkonseyi.org/kadin-meclisi-nden-7-girisimcilik-sinifi-mhd-11> Erişim Tarihi: 10.03.2020.
- Konya Meram Belediyesi Gençlik Meclisi. (2020). Bir Kalemle Sıcacık Kalplere Dokunuş. <http://www.meramgenclikmeclisi.com/icerik/39/107/bir-kalemle-sicacik-kalplere-dokunus.aspx> Erişim Tarihi: 11.03.2020.
- Konya Meram Kent Konseyi Gençlik Meclisi. (2020). Konya Meram Belediyesi Gençlik Meclisi Komisyonları. <http://www.meramgenclikmeclisi.com/kategori/38/0/komisyonlar.aspx> Erişim Tarihi: 11.03.2020.

Mersin Kent Konseyi. (2020a). Mersin Çocuk Festivali.
<http://www.mersinkentkonseyi.org.tr/2019/04/26/mersin-cocuk-festivali/> Erişim Tarihi:
11.03.2020.

Mersin Kent Konseyi. (2020b). Yaşlı Dostu Kentler.
<http://www.mersinkentkonseyi.org.tr/2018/01/13/yasli-dostu-kentler/> Erişim Tarihi:
11.03.2020.

Sancaktepe Kent Konseyi Emekliler Meclisi. (2020). Emekliler Meclisi Faaliyetleri.
<http://www.sancaktepekentkonseyi.org.tr/tr/emekliler-meclisi/emekliler-meclisi-faaliyetleri>
Erişim Tarihi: 14.03.2020

Şanlıurfa Kent Konseyi. (2020). Şanlıurfa Kent Konseyi Çalışma Grupları.
<https://www.sanliurfakentkonseyi.org.tr/icerik/260/etkinliklerimiz> Erişim Tarihi: 11.03.2020.