



Universiteit  
Leiden  
The Netherlands

## Belastingdrukverdeling

Caminada, C.L.J.; Been, J.; Gidding, K.; Vethaak, H.T.; Jongen, E.L.W.;  
Caminada, K.; ... ; Otten, F.

### Citation

Caminada, C. L. J., Been, J., Gidding, K., Vethaak, H. T., & Jongen, E. L. W. (2021). Belastingdrukverdeling. In K. Caminada, E. Jongen, W. Bos, M. van den Brakel, & F. Otten (Eds.), *Inkomen verdeeld, trends 1977-2019* (pp. 57-68). Heerlen / Leiden: Centraal Bureau voor de Statistiek (CBS) / Universiteit Leiden. Retrieved from <https://hdl.handle.net/1887/3216941>

Version: Publisher's Version  
License: [Leiden University Non-exclusive license](#)  
Downloaded from: <https://hdl.handle.net/1887/3216941>

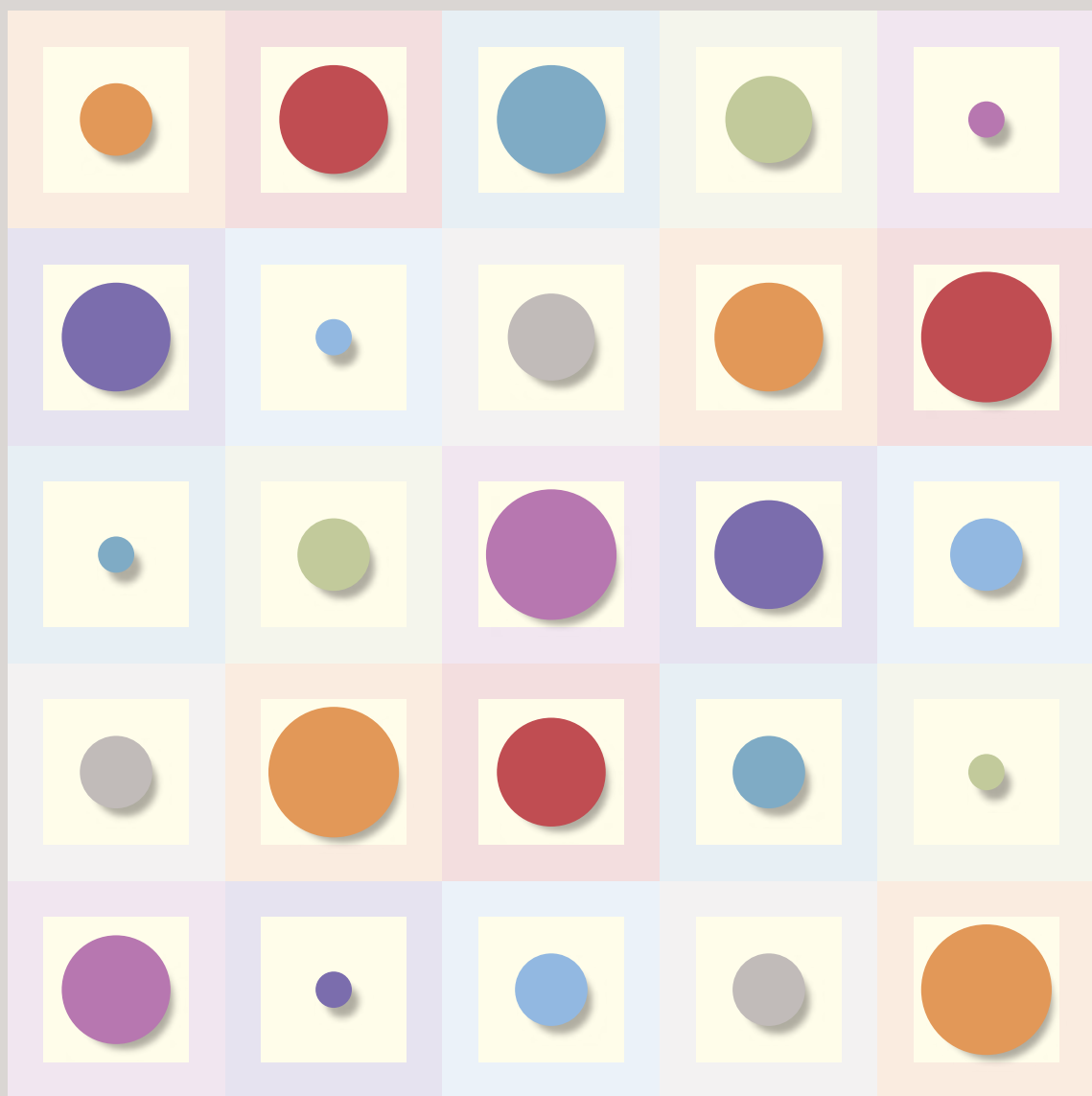
**Note:** To cite this publication please use the final published version (if applicable).

# INKOMEN VERDEELD

## TRENDS 1977–2019

ONDER REDACTIE VAN

Koen Caminada, Egbert Jongen (UNIVERSITEIT LEIDEN)  
Wim Bos, Marion van den Brakel, Ferdy Otten (CBS)



*Citeerwijze*

K. Caminada, E. Jongen, W. Bos, M. van den Brakel & F. Otten (2021),  
*Inkomen verdeeld, trends 1977-2019*, UnivLeiden/CBS.

*Redactie*

Koen Caminada (Universiteit Leiden)  
Egbert Jongen (Universiteit Leiden en CPB)  
Wim Bos (CBS)  
Marion van den Brakel (CBS)  
Ferdy Otten (CBS)

*Vormgeving*

Studio Tint, Den Haag

*Productie*

Ipskamp Printing, Enschede

*Inkomen verdeeld, trends 1977-2019*

© CBS (Centraal Bureau voor de Statistiek), Heerlen, 2021

© Universiteit Leiden (Afdeling Economie), Leiden, 2021

*Copyright*

U kunt de publicatie downloaden via de websites [www.cbs.nl](http://www.cbs.nl) en  
[www.economie.leidenuniv.nl](http://www.economie.leidenuniv.nl)

Delen uit deze publicatie mogen worden overgenomen op voorwaarde  
van bronvermelding:

K. Caminada, E. Jongen, W. Bos, M. van den Brakel & F. Otten (2021),  
*Inkomen verdeeld, trends 1977-2019*, UnivLeiden/CBS.

ISBN 978-90-9035-168-1

NUR 781

*Contact*

Koen Caminada  
[www.universiteitleiden.nl/medewerkers/koen-caminada](http://www.universiteitleiden.nl/medewerkers/koen-caminada)

## 4 Belastingdrukverdeling

*Koen Caminada, Jim Been, Kai Gidding, Heike Vethaak en Egbert Jongen*

### *Korte samenvatting*

Dit hoofdstuk brengt de samenstelling, ontwikkeling en verdeling van de belasting- en premiedruk sinds 1977 in kaart. De belasting- en premiedruk is sinds het topjaar 1985 (44 procent) trendmatig gedaald tot 38,2 procent in 2019. Met name de premies volksverzekeringen en de inkomstenbelasting daalden fors, terwijl de verplichte afdrachten voor ziektekosten stegen. Als gevolg van vele fiscale maatregelen zijn de verschillen in belasting- en premiedruk tussen huishoudens toegenomen, ook bij eenzelfde inkomen. De wetgever maakt verschil in de belastingen en sociale regelingen, waardoor de uitkomsten van de drukverdeling via het gevoerde fiscale beleid steeds verder komen los te staan van het draagkrachtbeginsel.

### 4.1 Inleiding

Sinds de grote belastinghervormingen in 1990 (operatie Oort) en 2001 (Wet IB 2001) hebben opeenvolgende kleinere en grotere beleidsaanpassingen geresulteerd in een ingewikkeld belastingstelsel. Zo is er in de loop der jaren een veelheid aan regelingen en uitzonderingen ontstaan. Vandaar dat het belangrijk is om het stelsel als geheel onder de loep te nemen, wat in beginsel via twee aanvliegroutes gedaan kan worden. De eerste is door een inventarisatie van allerlei fiscale maatregelen, die wellicht hun doel voorbij zijn geschoten of inmiddels ineffectief blijken te zijn (Caminada & Stevens, 2017). De andere aanvliegroute is om te kijken welk effect de veelheid aan regelingen en beleidsaanpassingen hebben op de verdeling van de belasting- en premiedruk over de bevolking (CBS, 2020). Dit hoofdstuk volgt de laatstgenoemde benadering.

Belastingen en sociale regelingen lopen uiteen wat betreft mensen met verschillende arbeidspatronen, verschillende huishoudenssamenstellingen, verschillende leefvormen, verschillende voorkeuren voor de opvoeding van kinderen, en verschillende voorkeuren voor huur- of koopwoningen. De schaduwkant van dit beleid is echter dat dit in veel gevallen inbreuk doet op het klassieke uitgangspunt dat van iedereen een bijdrage mag worden gevraagd aan de algemene middelen naar rato van zijn of haar inkomen (het draagkrachtbeginsel).

### *Maatschappelijk debat*

Het maatschappelijk debat over de gewenste verdeling van de belasting- en premiedruk heeft vooral een normatief karakter. Het is daarom van belang om dit debat te voeren op basis van feiten.

Huishoudens in Nederland betalen belasting over hun bruto inkomen. De belasting bestaat uit de inkomstenbelasting en de premies voor de volksverzekeringen AOW, Anw en Wlz (voorheen AWBZ). Daarnaast drukken premies voor werknemersverzekeringen (tegen werkloosheid, ziekte en arbeidsongeschiktheid), pensioenpremies en premies voor zorg- en ziektekostenverzekeringen op het bruto inkomen. In dit hoofdstuk schetsen we een beeld van de samenstelling, de ontwikkeling en de verdeling van de belasting- en premiedruk in Nederland. Indirecte belastingen blijven daarbij buiten beschouwing (de indirecte belastingen zijn over de periode 1977-2019 toegenomen van 10,1 procent naar 12,1 procent van het bruto binnenlands product (OESO, 2021)). Ook de toeslagen (en voorlopers) blijven in de analyse grotendeels buiten beschouwing (zie voor de ontwikkeling van de toeslagen Koot et al., 2018).

## 4.2 Belasting- en premiedruk 2019

In 2019 dragen huishoudens gemiddeld 38,2 procent van hun bruto inkomen af aan de belastingen en premies. De inkomsten- en vermogensheffing is veruit de grootste component (11,6%), gevolgd door de premies voor de volksverzekeringen (7,0%). De premies voor werknemersverzekeringen, pensioenpremies en premies voor zorg- en ziektekostenverzekeringen drukken samen ook fors op het bruto inkomen.

### 4.2.1 Belasting- en premiedruk, 2019\*

Nominale premie Zvw <sup>1</sup>	3,1
Inkomensafhankelijke premies zorg <sup>1</sup>	4,3
Pensioenverzekering	6,5
Werknemersverzekeringen	5,7
Volksverzekeringen	7,0
Inkomsten- en vermogensbelasting	11,6
<b>Inkomensheffingen in % bruto inkomen</b>	<b>38,2</b>

<sup>1</sup> De zorgtoeslag is in mindering gebracht op de betaalde premie zorgverzekering.

### *Belasting- en premiedruk loopt op van 30 tot 45 procent*

Wanneer huishoudens op volgorde van hun gestandaardiseerde bruto inkomen worden ingedeeld in honderd even grote percentielgroepen, blijkt dat de belasting- en premiedruk voor huishoudens in de tiende percentielgroep het laagst is met 16,0 procent. De druk neemt toe naarmate het inkomen stijgt tot gemiddeld 47,9 procent voor het 98ste percentiel. Het toppercientiel draagt 41,9 procent van hun bruto inkomen af aan belastingen en premies. Voor huishoudens in het laagste inkomensdecil is de totale belasting- en premiedruk hoger dan in de tweede decielgroep. In de laagste decielgroep komen relatief veel zelfstandigen en studenten voor met zeer lage inkomens. Verplichte premies, zoals voor de basisverzekering voor de Zorgverzekeringswet drukken dan zwaarder op het bruto inkomen. Aan de bovenkant van de verdeling neemt het aandeel van de sociale premies in de druk af als gevolg van de bovengrenzen van de volks- en werknemersverzekeringen, waardoor in het bijzonder de topin-

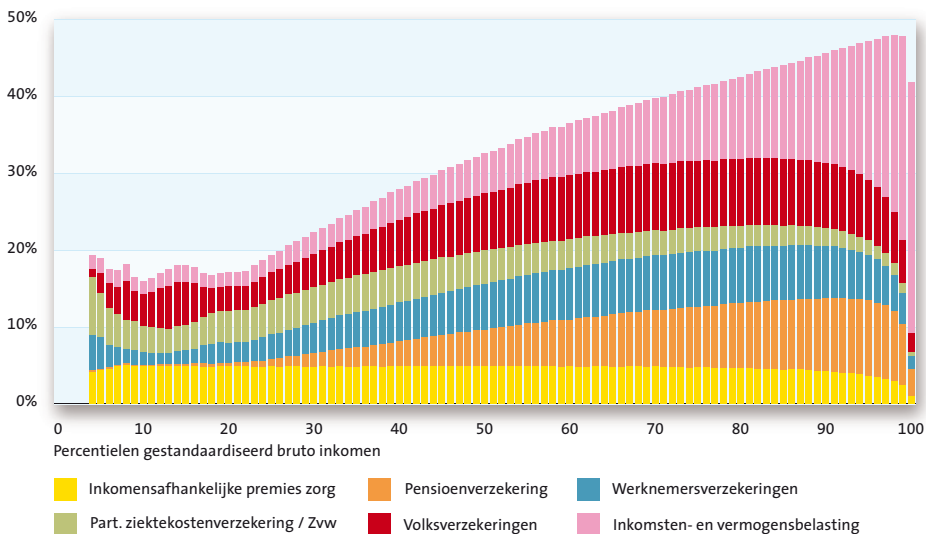
komens een lagere druk ervaren. Dit is goed te zien in figuur 4.2.2, waar de aandelen van deze premies lager zijn voor de hoogste inkomenspercentielen. Hier speelt ook het noemereffect van het hoge bruto inkomen een rol.

### Samenstelling belasting- en premiedruk

Figuur 4.2.2 laat verder de samenstelling zien van de belasting- en premiedruk per percentiel. De belastingen en de premies voor de ouderdomsvoorzieningen kennen een progressief verloop, terwijl de premies voor de ziektekosten degressief uitwerken. Premies voor loondervingsregelingen vertonen een min of meer proportionele verdeling over de inkomenspercentielen.

Overigens dient bij de figuur opgemerkt te worden dat gepensioneerden zich relatief vaak in het tweede en derde deciel bevinden. Zij betalen geen AOW-premies en premies werknemersverzekeringen meer (hun bruto inkomen waar de druk op gebaseerd is, is natuurlijk ook navenant lager).

#### 4.2.2 Samenstelling gemiddelde druk inkomensheffingen per percentiel gestandaardiseerd bruto inkomen, 2019\* (%)



Het gestandaardiseerde bruto huishoudensinkomen was in 2019 gemiddeld 49.400 euro; zie tabel 4.2.3. Dit is opgebouwd uit het primair inkomen (het inkomen uit arbeid, de eigen onderneming en vermogen) en de ontvangen uitkeringen en overdrachten. Huishoudens met een hoofdinkomen dat werd verdiend als werknemer hadden in 2019 een gestandaardiseerd bruto inkomen van 60.600 euro. Daarvan waren ze vervolgens gemiddeld 44,2 procent kwijt aan belastingen en premies. Het restant, 55,8 procent, is het gemiddeld besteedbaar huishoudensinkomen, dat wil zeggen het gedeelte dat netto overblijft.

### De belasting- en premiedruk varieert niet alleen met de inkomenshoogte

De hoogte van de belastingdruk varieert met de hoogte van het bruto inkomen. Daarnaast spelen ook andere factoren een rol, zoals de aanwezigheid van kinderen, de leeftijd, de huishoudenssamenstelling en de sociaal-economische status. Zo ervaren werknemers de hoogste belasting- en premiedruk, terwijl ondernemers en gepensioneerden een relatief lage belasting- en premiedruk kennen ten opzichte van hun bruto inkomen. Tabel 4.2.3 laat verder zien dat er veel variatie is rondom de gemiddelde en mediane belasting- en premiedruk; zie verder paragraaf 4.4.

#### 4.2.3 Belasting- en premiedruk naar kenmerken huishoudens, 2019\*

	Aantal huishoudens	Bruto inkomen	Besteedbaar inkomen	Belasting- en premiedruk %	Belasting en premiedruk %
	x 1.000	gemiddeld	gemiddeld	gemiddeld	mediaan
Totaal huishoudens	7.824	49.396	30.743	38,2%	33,7%
Loon werknemer	3.898	60.569	33.820	44,2%	42,6%
Inkomen uit onderneming	775	64.539	43.575	32,5%	28,3%
Werkloosheid	62	36.612	22.948	37,3%	36,4%
Sociale voorziening	412	18.989	14.800	22,1%	22,4%
Pensioen	2.153	36.421	27.675	24,0%	17,6%
Arbeidsongeschiktheid	296	33.533	21.488	35,9%	34,4%
Eenpersoonshuishouden	2.947	37.978	24.660	35,1%	27,1%
Paar, zonder kinderen	2.238	55.911	35.168	37,1%	31,8%
Paar, met kinderen	2.010	61.980	36.295	41,4%	40,4%
Eenoudergezin	564	38.484	25.271	34,3%	27,7%
Paar, zonder kinderen, < 65 j.	1.224	68.922	39.123	43,2%	42,0%
Paar, zonder kinderen, > 65 j.	1.014	40.208	30.395	24,4%	18,6%
Alleenstaande man < 65 j.	1.112	44.472	25.991	41,6%	37,3%
Alleenstaande man > 65 j.	313	35.400	27.248	23,0%	16,8%
Alleenstaande vrouw < 65 j.	822	37.212	22.312	40,0%	34,4%
Alleenstaande vrouw > 65 j.	699	29.706	24.144	18,7%	12,6%

### 4.3 Trends in de belasting- en premiedruk 1977-2019

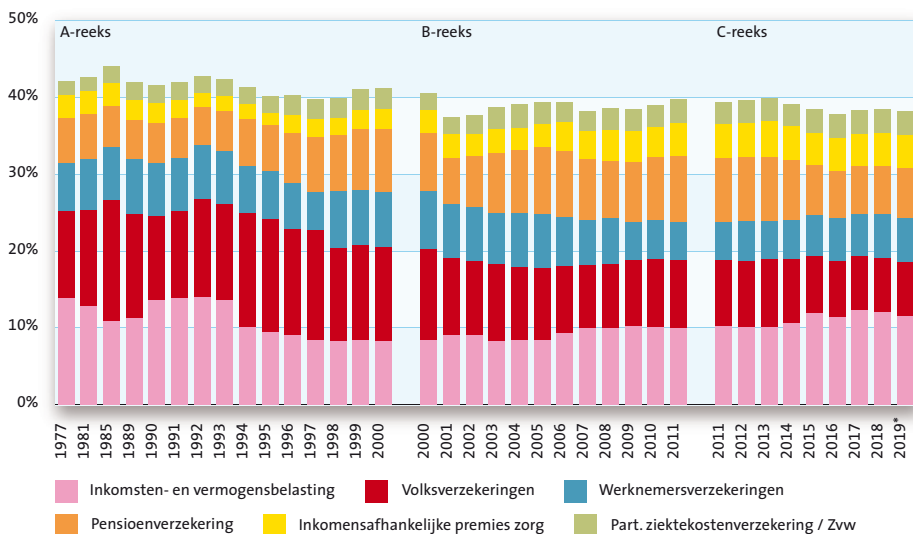
Figuur 4.3.1. geeft de belasting- en premiedruk voor de gehele periode 1977-2019. De belasting- en premiedruk is sinds 1985, het jaar met de hoogste druk, trendmatig gedaald. In 1985 werd een belasting- en premiedruk van 44,0 procent waargenomen. De daling van de belasting- en premiedruk sindsdien bedraagt 6,0 procentpunt, waarbij gecorrigeerd is voor het effect van de trendbreuken in 2000 en 2011. Met name de premies voor de volksverzekeringen daalden fors (9,4 procentpunt). Ook de premies werknemersverzekeringen daalden van 1985 op 2019 (1,1 procentpunt). De inkomsten-

en vermogensbelasting (1,0 procentpunt), de premies pensioenverzekering (0,9 procentpunt) en de afdrachten voor ziektekosten stegen (samen 2,6 procentpunt).

### Grootste jaarmutatatie in 2001

Wanneer we kijken naar de jaarmutataties in de gehele belasting- en premiedruk, dan wordt de grootste mutatie waargenomen in 2001, hetgeen te maken heeft met de belastinghervorming Wet IB2001 die gepaard ging met een forse lastenverlichting. Bij die hervorming was ook sprake van een verschuiving naar de indirecte belastingen, maar die blijven zoals eerder gememoreerd hier buiten beeld.

#### 4.3.1 Ontwikkeling hoogte en samenstelling inkomensheffingen, 1977-2019\* (%)



#### 4.3.2 Hoogte en samenstelling druk inkomensheffingen, 1977-2019\*

	1977	1985	2000A	2000B	2019	Δ 1985-2019 <sup>1</sup>
Inkomensheffingen in % bruto inkomen	42,0%	44,0%	41,1%	40,6%	38,2%	-6,0%
w.o.						
Nominale premie ZWF/Zvw	0,0%	0,0%	0,5%	0,6%	3,1%	0,6%
Part. ziektekostenverzekering / Zvw	1,7%	2,1%	2,1%	1,6%	0,0%	
Inkomensafhankelijke premies zorg	2,9%	3,0%	2,6%	3,0%	4,3%	2,0%
Pensioenverzekering	5,9%	5,3%	8,2%	7,6%	6,5%	0,9%
Werknemersverzekeringen	6,3%	6,9%	7,2%	7,5%	5,7%	-1,1%
Volksverzekeringen	11,2%	15,8%	12,2%	11,8%	7,0%	-9,4%
Inkomsten- en vermogensbelasting	14,0%	10,9%	8,3%	8,5%	11,6%	1,0%

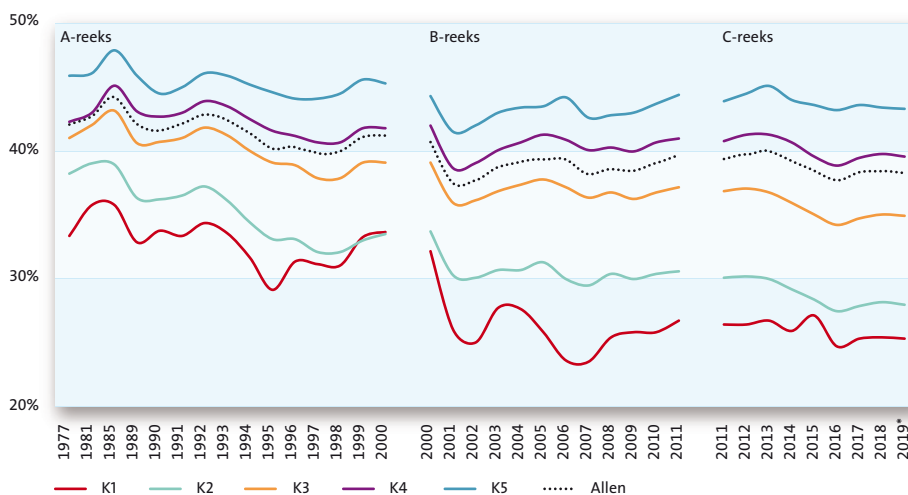
<sup>1</sup> Gecorrigeerd voor trendbreuken in 2000 en 2011.



### Grotere daling belasting- en premiedruk voor lagere inkomensgroepen

Wanneer huishoudens op volgorde van hun bruto inkomen worden ingedeeld in vijf even grote kwintielgroepen dan blijkt dat de daling van de belasting- en premiedruk voor de lagere en middeninkomens in de periode 1977-2019 groter was dan voor de hogere inkomens. Merk op dat voor de periode 1977-1989 jaarintervallen zijn gebruikt en dat nadien jaarcijfers worden gepresenteerd. Per saldo is het belastingstelsel in de loop van de tijd progressiever geworden en nam de herverdelende werking van de inkomensheffingen trendmatig toe; zie hierover hoofdstuk 3.

#### 4.3.3 Belasting- en premiedruk naar kwintielgroepen gestandaardiseerd inkomen, 1977-2019\* (%)



Tabel 4.3.4 geeft de ontwikkeling van de belasting- en premiedruk naar voornaamste inkomensbron en huishoudtype. Bedenk daarbij dat de samenstelling van deze groepen ook veranderd is tussen 1977 en 2019 (hoofdstuk 2). Voor de overzichtelijkheid beperken we onderstaande presentatie tot de mediane belasting- en premiedruk, deze is minder gevoelig voor uitbijters dan de gemiddelde belastingdruk. Verder is relevant om op te merken dat huishoudens verschillen in achtergrondkenmerken. Dat kan de gemeten mediane belasting- en premiedruk beïnvloeden. Nagenoeg alle onderscheiden groepen kennen in 2019 een beduidend lagere belastingdruk, maar de verandering van de belasting- en premiedruk verschilt sterk per groep.

#### Niet voor alle groepen daalde de belasting- en premiedruk – grote verschillen per groep

De gemiddelde belastingdruk is afgenomen met 3,8 procentpunt in de periode 1977-2019. Nagenoeg alle onderscheiden groepen kennen in 2019 een beduidend lagere gemiddelde belasting- en premiedruk dan in 1977, maar de verandering verschilt sterk per groep. Zo is te zien dat de beroepsbevolking (inclusief werklozen) een afgenomen gemiddelde belasting- en premiedruk hebben ervaren. Dit is in overeen-

stemming met de daling die we eerder zagen in werknemers- en volksverzekeringen. Daarentegen zien we dat gepensioneerden en huishoudens met een arbeidsongeschiktheidsuitkering meer belastingen en premies zijn gaan afdragen. Deze verschillen zien we ook terug wanneer we de huishoudens opsplitsen naar de samenstelling van het huishouden. Onder eenpersoonshuishoudens is een bescheiden daling van de gemiddelde belasting- en premiedruk waargenomen, hetgeen valt toe te rekenen aan gepensioneerden die meer zijn gaan afdragen. De grootste toenames zien we in huishoudens met alleenstaande mannelijke 65-plussers, terwijl alleenstaanden jonger dan 65 jaar minder zijn gaan afdragen.

#### 4.3.4 Ontwikkeling gemiddelde belasting- en premiedruk per groep, 1977-2019\*

	Niveau, %						Mutatie, %-punt		
	1977	1985	1990	2000	2011	2019	1977-2000	2000-2019	1977-2019
Totaal huishoudens	42,0	44,0	41,5	41,1	39,3	38,2	-0,9	-2,9	-3,8
Loon werknemer	46,9	50,9	48,3	49,1	47,7	44,2	2,2	-4,9	-2,7
Inkomen uit onderneming	40,2	44,4	40,7	44,7	33,0	32,5	4,6	-12,2	-7,7
Werkloosheid	39,7	42,4	40,5	37,5	39,1	37,3	-2,2	-0,2	-2,4
Sociale voorziening	27,7	31,0	28,7	21,9	25,3	22,1	-5,8	0,2	-5,6
Pensioen	23,6	27,5	27,3	24,0	24,4	24,0	0,5	0,0	0,4
Arbeidsongeschiktheid	31,5	37,7	40,3	35,5	36,9	35,9	3,9	0,5	4,4
Eenpersoonshuishouden	36,3	37,4	37,5	37,1	37,6	35,1	0,8	-2,1	-1,2
Paar, zonder kinderen	41,5	43,6	40,8	40,7	39,1	37,1	-0,9	-3,6	-4,4
Paar, met kinderen	44,2	47,2	44,2	44,3	44,0	41,4	0,1	-2,9	-2,8
Eenoudergezin	35,1	36,8	37,4	34,5	35,9	34,3	-0,6	-0,2	-0,8
Paar, zonder kinderen, < 65 j.	45,4	47,7	44,8	45,2	45,0	43,2	-0,2	-1,9	-2,2
Paar, zonder kinderen, > 65 j.	27,7	27,4	24,9	22,0	22,3	24,4	-5,7	2,4	-3,2
Alleenstaande man < 65 j.	45,7	46,1	44,2	45,3	45,0	41,6	-0,4	-3,8	-4,2
Alleenstaande man > 65 j.	22,5	24,0	23,5	20,6	22,3	23,0	-1,9	2,5	0,6
Alleenstaande vrouw < 65 j.	42,7	41,9	41,0	40,1	42,8	40,0	-2,6	0,0	-2,6
Alleenstaande vrouw > 65 j.	19,0	19,9	21,0	18,1	18,3	18,7	-0,9	0,6	-0,3

## 4.4 Heterogeniteit verdeling belasting- en premiedruk

### Heterogeniteit in 2019

Figuur 4.4.1 geeft de belastingheffing binnen en tussen inkomensgroepen (cf. Caminada et al., 2018). Het verschil tussen het bruto inkomen en het besteedbaar inkomen van huishoudens is hier gelijkgesteld aan het totaal van de inkomensheffingen. Het bedrag van deze inkomensheffingen is vervolgens uitgedrukt in procenten van het bruto huishoudensinkomen.

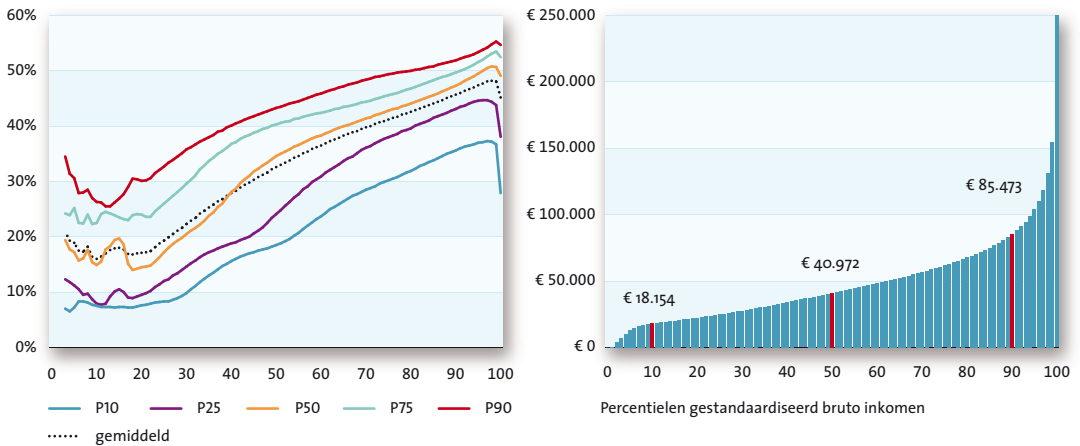
We laten zien dat er, zelfs bij gelijke bruto inkomens, grote verschillen zijn in de belasting- en premiedruk tussen huishoudens. Die grote verschillen komen voort uit het feit dat de wetgever ook andere kenmerken dan inkomen gebruikt voor de bepaling van de af te dragen heffing. Zo varieert de hoogte van belasting- en premiedruk bij een gegeven bruto inkomenshoogte ook met de leeftijd, want bij gepensioneerden worden geen AOW-premie en premies voor werknemersverzekeringen meer ingehouden. Zelfstandigen betalen minder belasting dan werknemers, vanwege de zelfstandigenaftrek en mkb-winstvrijstelling. De belastingdruk voor zelfstandigen is ook lager omdat zij geen werkgevers hebben die automatisch premies voor werknemersverzekeringen inhouden en betalen alleen premies voor volksverzekeringen en voor particuliere verzekeringen die zij zelf afsluiten. Tweeverdieners betalen minder belasting dan eenverdieners, omdat werken de afgelopen jaren financieel aantrekkelijk is gemaakt door allerlei belastingmaatregelen (Jongen et al., 2018). Zo werden de arbeidskorting en de combinatiekorting verhoogd, waardoor werkenden met jonge kinderen minder belasting en premies betalen. En huiseigenaren betalen minder belasting vanwege de hypotheekrenteaftrek die huurders niet hebben.

Onze analyse hier beoogt inzicht te verschaffen in de belasting- en premiedrukverschillen die *niet* het gevolg zijn van inkomen, dus wanneer de wetgever (bewust of onbewust) afwijkt van bruto inkomen als draagkrachtmaatstaf.

#### *Aanzienlijke verschillen in de belastingdruk bij gelijk inkomen*

Bij hetzelfde inkomen zijn er aanzienlijke verschillen in de belastingdruk, zelfs aan de top van de inkomensverdeling. Bij een hoger (gestandaardiseerd) bruto inkomen neemt de mediane belastingdruk toe. De mediane belastingdruk ligt op 33,7 procent, maar er is veel variatie rondom de mediaan. De spreiding van de belastingdruk wordt maar ten dele bepaald door de hoogte van het inkomen. Dit blijkt wanneer de huishoudens naar oplopend bruto huishoudensinkomen worden gerangschikt in honderd 1%-groepen (percentielen). Neem de huishoudens in het 50ste percentiel met een bruto huishoudensinkomen van 40.972 euro, die een mediane belastingdruk kennen van 34,6 procent. De spreiding van de belastingdruk blijkt uit de vijf lijnen in figuur 4.4.1. In dit 50ste percentiel ervaart 10 procent van de huishoudens een belastingdruk van 18,5 procent of minder ( $p_{10}$ ). In ditzelfde 50ste percentiel ervaart 10 procent van de huishoudens een druk van 43,3 procent of meer ( $p_{90}$ ). Bij hetzelfde bruto inkomen gaat het dus om een spreiding in de af te dragen belastingen en premies van maar liefst 10.158 euro (43,8 minus 18,5 procent van 40.972 euro).

#### 4.4.1 Heterogeniteit belasting- en premiedruk (links) en inkomenshoogte per percentiel (rechts), 2019\* (%)



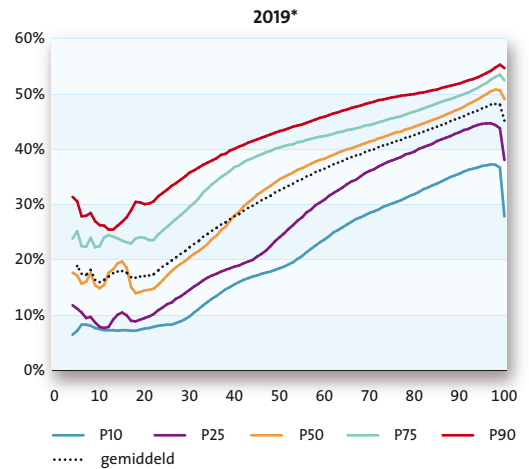
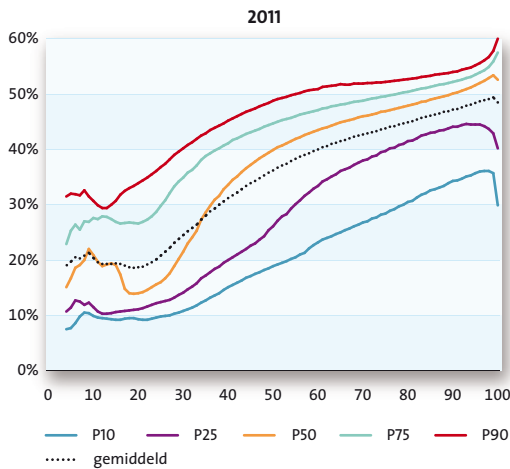
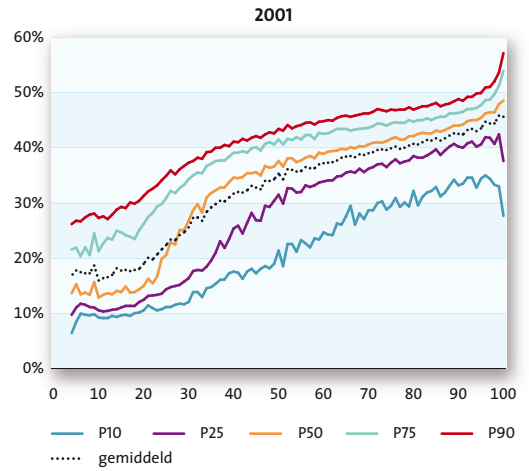
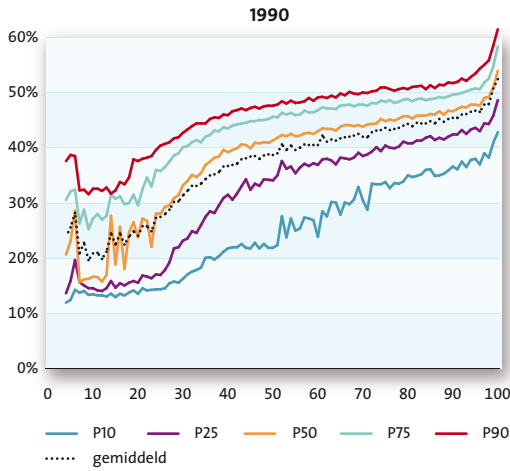
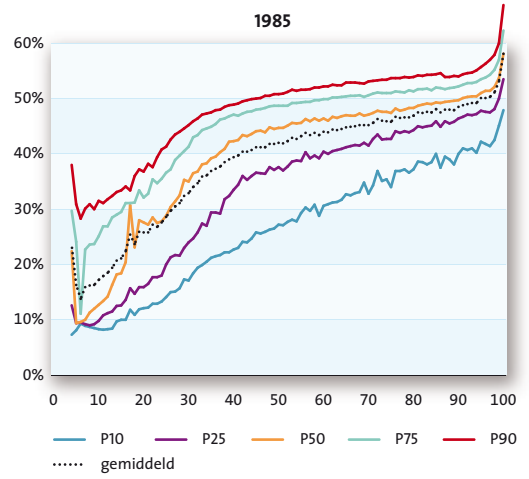
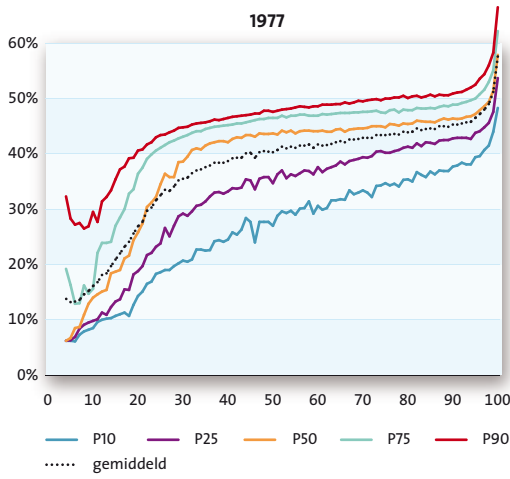
Verticaal valt in figuur 4.4.1 dus af te lezen in hoeverre huishoudens met een vergelijkbare inkomenspositie (hier benaderd via verschillende inkomenspercentielen) te maken hebben met vergelijkbare heffing. Dit valt verticaal af te lezen, omdat per onderscheiden inkomenshoogte (op de horizontale as) diverse percentielen van de belastingdruk zijn weergegeven (op de verticale as). Zo blijkt de mediane belastingdruk van de 10 procent van de huishoudens met de hoogste inkomens 47,3 procent te bedragen, maar ook de spreiding rondom deze mediane waarde is groot. Er worden belastingdrukken waargenomen die variëren van 35,6 procent (p10) tot 51,9 procent (p90).

Verder zien we dat zelfs bij de top 1 procent huishoudens met de hoogste inkomens maar liefst 20 procent een belastingdruk heeft van minder dan de mediane 33,7 procent. Bovendien er is een aanzienlijke groep grootverdieners die minder dan de helft van het bruto huishoudensinkomen afdraagt aan inkomensheffingen.

#### Trend 1977-2019

Een identieke analyse voor eerdere jaren en een verschillenanalyse voor de periode sinds 1977 laten zien dat de heterogeniteit van de belasting- en premiedruk is toegenomen, met name aan de onderkant van de inkomensverdeling (zie ook Caminada et al., 2018). Voor een deel kan de toegenomen belastingdrukspreiding worden verklaard uit het heterogener worden van de samenleving (werkverdeling partners, samenlevingspatronen, toename van het aantal zzp'ers), en voor een ander deel uit het gevoerde fiscale beleid. Onze lezing van de data is dat er sinds 1990 (belastinghervorming Oort) en 2011 (belastinghervorming IB 2001) beperkt sprake is van een grotere heterogeniteit in de inkomensdimensie, zodat het grootste deel van de toename van de heterogeniteit in de belastingdruk mag worden toegeschreven aan het gevoerde fiscale beleid.

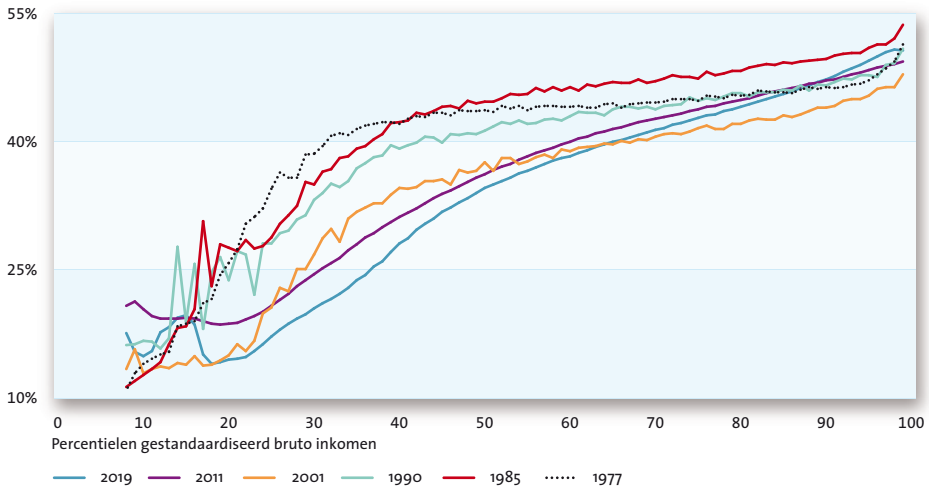
#### 4.4.2 Trend in de heterogeniteit van de verdeling van de belasting- en premiedruk, 1977-2019\* (%)



Tot slot schetst figuur 4.4.3. het verloop van de mediane druk voor de verschillende jaren. Gemakshalve start de figuur bij het 8e percentiel zodat schommelingen die samenhangen met hoge concentraties van bijstandsontvangers en studenten buiten beeld blijven. Ook het toppercentiel is niet weergegeven, zodat figuur 4.4.3 betrekking heeft op ongeveer 85 procent van de bevolking.

Hierdoor wordt zichtbaar dat de mediane belasting- en premiedruk in 2019 lager is dan in 2011, en die druk is weer lager dan de mediane druk van 1990. De mediane belasting- en premiedruk was in Nederland relatief hoog in de periode 1977-1985.

#### 4.4.3 Trend in de gemiddelde belasting- en premiedruk, 1977-2019\* (%)



#### Geraadpleegde bronnen

- Caminada K, Goudswaard KP & Been J (2017) Neemt de inkomensongelijkheid in Nederland toe? in: Chkalova K, Genabeek J van, Sanders J & Smits W (red.) *Dynamiek op de Nederlandse arbeidsmarkt: de focus op ongelijkheid*, Den Haag: CBS/TNO: 85–100 (<https://scholarlypublications.universiteitleiden.nl/handle/1887/50159>).
- Caminada K, Goudswaard KP & Knoef MG (2018) Toenemende spreiding in de drukverdeling van inkomensheffingen, *Weekblad Fiscaal Recht*, 7256: 1245–1253 (<https://scholarlypublications.universiteitleiden.nl/handle/1887/67681>).
- Caminada K & Stevens LGM (2017) Instrumenteel fiscaal beleid: oorzaak van complexiteit en scheefgroei, *Weekblad Fiscaal Recht*, 7181: 307–326 (<https://scholarlypublications.universiteitleiden.nl/handle/1887/46533>).
- CBS (2020) *Belastingen. Materiële welvaart in Nederland*, hoofdstuk 9, Centraal Bureau voor de Statistiek, Den Haag/Heerlen/Bonaire (<https://longreads.cbs.nl/materiele-welvaart-in-nederland-2020/>).
- Jongen E, Boer HW de & Koot P (2018) *Eenverdieners onder druk*, CPB Policy Brief, 2018/03 (<https://www.cpb.nl/sites/default/files/omnidownload/CPB-Policy-Brief-2018-03-Eenverdieners-onder-druk.pdf>).

Koot P, Boer HW de & Jongen E (2018) De belastingdruk van een- en tweeverdieners vanaf 2005, CPB Achtergronddocument, Den Haag  
([https://www.cpb.nl/sites/default/files/omnidownload/CPB-Achtergronddocument-15feb2018-De-belastingdruk-van-een-en-tweeverdieners-vanaf-2005\\_o.pdf](https://www.cpb.nl/sites/default/files/omnidownload/CPB-Achtergronddocument-15feb2018-De-belastingdruk-van-een-en-tweeverdieners-vanaf-2005_o.pdf)).

OESO (2021) *Tax on goods and services*  
(<https://data.oecd.org/tax/tax-on-goods-and-services.htm>).

## Over de auteurs

**Koos Arts**, statistisch onderzoeker bij het Centraal Bureau voor de Statistiek, werkzaam bij de Inkomensstatistiek, verantwoordelijk voor borging en disseminatie van inkomens- en vermogensbestanden, inhoudelijk betrokken bij onderzoek naar pensioenleeftijd, pensioenvermogen, miljonairs- en armoedeonderzoek.

**Jim Been**, universitair docent Universiteit Leiden, Afdeling Economie. Tevens Research Fellow bij Netspar. Zijn onderzoek richt zich op sociaal-economische vraagstukken met een specifieke focus op inkomen, vermogen, en consumptie.

**Wim Bos**, van 1983-2020 statistisch onderzoeker bij het Centraal Bureau voor de Statistiek waarvan de laatste 26 jaar bij de Inkomensstatistiek. Hij publiceerde onder meer over lage inkomens, dynamische koopkrachtontwikkeling, mobiliteit op de inkomensladder en economische zelfstandigheid. De herziening van inkomensgegevens voor de jaren 1977-2014 vormde zijn laatste activiteit bij het CBS voor zijn pensionering.

**Marion van den Brakel**, onderzoeker bij de Inkomensstatistiek van het Centraal Bureau voor de Statistiek. Specifiek onderzoekt zij de thema's inkomensongelijkheid, armoede, en economische zelfstandigheid van vrouwen en mannen.

**Koen Caminada**, hoogleraar Empirische analyse van fiscale en sociale regelgeving Universiteit Leiden, en vice-decaan Faculteit Governance & Global Affairs, Universiteit Leiden / Den Haag. Thans verricht hij onderzoek naar inkomensverhoudingen, armoede en de effecten van veranderingen in de socialezekerheidsregelingen en pensioenen voor verschillende sociaal-economische groepen en naar de economische aspecten van belastinghervormingen (in internationaal vergelijkend perspectief).

**Kai Gidding**, statistisch onderzoeker bij het Centraal Bureau voor de Statistiek. Onder meer coördinator bij de Inkomensstatistiek en daarmee aanspreekpunt voor externe relaties. Inhoudelijk betrokken bij onderzoek naar koopkrachtontwikkeling van huishoudens, inkomenssamenstelling en -verdeling en belastingdruk. Daarnaast onderzoeker op thema's als bestedingen van huishoudens, kosten van kinderen en welvaartsniveaus van verschillende typen huishoudens.



**Kees Goudswaard**, hoogleraar Toegepaste economie en bijzonder hoogleraar Sociale zekerheid, Universiteit Leiden. Daarnaast vervult hij enkele bestuurlijke en toezichtfuncties. Zijn onderzoeksterreinen zijn: sociale zekerheid, inkomensverhoudingen, pensioenen en openbare financiën.

**Egbert Jongen**, universitair hoofddocent Universiteit Leiden, Afdeling Economie en programmaleider Arbeid Centraal Planbureau. De focus van zijn onderzoek is de arbeidsmarkt en de rol van beleid, met speciale aandacht voor ongelijkheid op de arbeidsmarkt en kansrijk beleid om die te verkleinen.

**Jeroen Nieuweboer**, statistisch onderzoeker bij het Centraal Bureau, werkzaam bij de Inkomensstatistiek met focus op het inkomen en vermogen van zelfstandigen, de hypotheek en de studieschulden. Verder ook procesmanager van het Consumenten Conjunctuuronderzoek (consumentenvertrouwen).

**Ferdy Otten**, sinds 1989 werkzaam bij het Centraal Bureau voor de Statistiek, vanaf 2006 als senior statistisch onderzoeker bij de Inkomensstatistiek. Verantwoordelijk voor nieuwe thema-overstijgende output, inhoudelijk betrokken bij armoedeonderzoek, materiële welvaart in brede zin en vergrijzingsthema's.

**Noortje Pouwels-Urlings**, statistisch onderzoeker bij het Centraal Bureau voor de Statistiek, werkzaam bij de Inkomensstatistiek en inhoudelijk betrokken bij onderzoek naar vermogen van huishoudens, vermogensoverdrachten, inkomens en vermogens van zelfstandigen en inkomen Caribisch Nederland.

**Heike Vethaak**, promovendus Universiteit Leiden, Afdeling Economie. Hij verricht empirisch onderzoek naar de arbeidsmarkt in relatie met het socialezekerheidsstelsel in Nederland.

De gegevens van de Inkomensstatistiek van het Centraal Bureau voor de Statistiek (CBS) vormen een rijke bron voor wetenschappelijk onderzoek. Ontwikkelingen in de inkomensverschillen kunnen alleen zuiver vastgesteld worden met een consistente datareeks. Het CBS beschikt over inkomensgegevens vanaf 1977, maar door de overstap naar een nieuw belastingstelsel in 2001 zit er een trendbreuk in de inkomensgegevens. De cijfers van voor en na de stelselwijziging zijn daardoor niet goed met elkaar te vergelijken. Vanuit de wetenschap brak Koen Caminada (Universiteit Leiden) een lans voor de ontwikkeling van een consistente reeks inkomensgegevens vanaf 1977, onder meer om te bezien of de inkomensongelijkheid op de langere termijn al dan niet is toegenomen.

In diverse studiebijeenkomsten waarbij ook onderzoekers van andere universiteiten, De Nederlandsche Bank, het Centraal Planbureau, een aantal ministeries en Netspar aanwezig waren, is besproken hoe de trendbreuk aangepakt zou kunnen worden en de Inkomensstatistiek verder verbeterd. In *Inkomen verdeeld, trends 1977–2019* worden voor het eerst uitkomsten gepresenteerd op basis van de consistent gemaakte inkomensgegevens. Behalve voor inkomensongelijkheid is er aandacht voor aanverwante onderwerpen, zoals de vorming en herverdeling van het inkomen, de belastingdruk, de koopkrachtontwikkeling, de ontwikkeling van de lage inkomens en armoederisico's, topinkomens en de inkomensverschillen tussen generaties.



Universiteit  
Leiden



9 789090 351681