

دراسة تحليلية عن نطق أصوات اللغة العربية لدى التلاميذ في المدرسة العالية الحكومية الأولى في مدينة

جامبي

رسالة علمية

مقدمة لتكميل الشرط من الشروط اللازمة لنيل درجة الجامعية (س ١) في تدريس اللغة
العربية



إعداد :

تريانندا فاطمة أيوا دوي

(ت.أ. 151529)

قسم تدريس اللغة العربية

كلية التربية والتعليم

جامعة سلطان طه سيف الدين الإسلامية الحكومية جامبي

2019

Hak Cipta Dilindungi Undang-Undang:

1. Dilarang mengutip sebagian dan atau seluruh karya tulis ini tanpa mencantumkan da menyebutkan sumber asli:
 - a. Pengutipan hanya untuk kepentingan pendidikan, penelitian, penulisan karya ilmiah, penyusunan laporan, penulisan kritik atau tinjauan suatu masalah.
 - b. Pengutipan tidak merugikan kepentingan yang wajar UIN Sutha Jambi
2. Dilarang memperbanyak sebagian dan atau seluruh karya tulis ini dalam bentuk apapun tanpa izin UIN Sutha Jambi

المشرف الأول : الدكتورندوس علي موسى لويس المحاضر
المشرف الثاني : مستار المحاضر
إلى حضرة عميدة كلية التربية والتعليم
جامعة سلطان طه سيف الدين الإسلامية الحكومية حامي

تقرير المشرفين

السلام عليكم ورحمة الله وبركاته

بعد التحية والإحترام، نقدم هذا البحث الذي كتبه الطالبة ترياندا فاطمة أيوا
دوي، برقم القيد: ت.أ. ١٥١٥٢٩ تحت الموضوع: "دراسة تحليلية عن نطق أصوات
اللغة العربية لدى التلاميذ الصف الحادي عشر في المدرسة العالية الحكومية الأولى في
مدينة حامي"

وقد طالعنا هذا البحث العلمي وأدخلنا فيه من التعديلات والتصويبات فنرى أنه
يمكن أن تجري المناقشة لها لكاتبة للحصول على الدرجة الجامعية في قسم تدريس اللغة
العربية بكلية التربية والتعليم جامعة سلطان طه سيف الدين الإسلامية الحكومية حامي.
ونرجو التكرم وفضيلتكم بإجراء المناقشة لهذا البحث العلمي في وقت قريب،
ونقدم الشكر الجزيل على اهتمامكم. والسلام عليكم ورحمة الله وبركاته.

حامي، ، ٢٠١٩

المشرف الأول

الدكتورندوس علي موسى لويس المحاضر
رقم التوظيف: ١٩٦٧.٥١.١٩٩٣.٢١٠٠١

المشرف الثاني

مستار المحاضر
رقم التوظيف:

@ Hak cipta milik UIN Sutha Jambi

State Islamic University of Sulthan Thaha Saifuddin Jambi



UNIVERSITAS ISLAM NEGERI
SULTHAN THAHA SAIFUDDIN
J A M B I

Hak Cipta Dilindungi Undang-Undang:

1. Dilarang mengutip sebagian dan atau seluruh karya tulis ini tanpa mencantumkan da menyebutkan sumber asli:
 - a. Pengutipan hanya untuk kepentingan pendidikan, penelitian, penulisan karya ilmiah, penyusunan laporan, penulisan kritik atau tinjauan suatu masalah.
 - b. Pengutipan tidak merugikan kepentingan yang wajar UIN Sutha Jambi
2. Dilarang memperbanyak sebagian dan atau seluruh karya tulis ini dalam bentuk apapun tanpa izin UIN Sutha Jambi

لصديق لجنة المناقشة

عنوان البحث :

دراسة تحليلية عن نطق أصوات اللغة العربية لدى التلاميذ في المدرسة العالية الحكومية الأولى
في مدينة سامبي

إعدادة الطالبة : تيراندا فاطمة أيوا دوي

رقم القيد : ت.أ. ١٥١٥٢٩.١

قد وافقت الطالبة عن هذا البحث أمام لجنة المناقشة وتقرر قبوله شرطاً لبل درجة الجامعة
في قسم تدريس اللغة العربية، وذلك في يوم الأربعاء، بتاريخ: ٣ يوليو ٢٠١٩ م. وتكون

لجنة المناقشة من سادات الأساتذة:

رئيس اللجنة

الدكتورندوس همام الماجستير

رقم التوظيف: ١٩٦٦.٥.٥١٩٩٣.٢١.٠٠١

المنشحة الأولى

الدكتورندوس مرشيد الماجستير

رقم التوظيف: ١٩٦٤١٢.٦١٩٩٥.٣١.٠٠١

المشرف الأول

الدكتورندوس علي موسى لويس الماجستير

رقم التوظيف: ١٩٦٧.٥١.١٩٩٣.٢٠.٠٠١

إعتماد

عميدة كلية التربية والتعليم

الدكتورة الحاجة أرميدا الماجستير

رقم التوظيف: ١٩٩٩.٣٢.٠٠١



@ Hak cipta milik UIN Sutha Jambi

State Islamic University of Sulthan Thaha Saifuddin Jambi

Hak Cipta Dilindungi Undang-Undang:

1. Dilarang mengutip sebagian dan atau seluruh karya tulis ini tanpa mencantumkan da menyebutkan sumber asli:
 - a. Pengutipan hanya untuk kepentingan pendidikan, penelitian, penulisan karya ilmiah, penyusunan laporan, penulisan kritik atau tinjauan suatu masalah.
 - b. Pengutipan tidak merugikan kepentingan yang wajar UIN Sutha Jambi
2. Dilarang memperbanyak sebagian dan atau seluruh karya tulis ini dalam bentuk apapun tanpa izin UIN Sutha Jambi



UNIVERSITAS ISLAM NEGERI
SULTHAN THAHA SAIFUDDIN
J A M B I

إقرار الطالبة

أنا الموقع أدناه :

إسم : ترياندا فاطمة أبو دوي

رقم القيد : ت.أ. ١٥١٥٢٩

الكلية/القسم : كلية التربية والتعليم/قسم تدريس اللغة العربية

عنوان البحث : دراسة تحليلية عن نطق أصوات اللغة العربية لدى التلاميذ الصف

الحادي عشر في المدرسة العالية الحكومية الأولى في مدينة جامي

قررت بأن هذه الرسالة التي حضرتها لتوفير شرط لنيل الدرجة الجامعية (S.I) في

كلية التربية و التعليم جامعة سلطان طه سيف الدين الإسلامية الحكومية جامي تحت

العنوان: دراسة تحليلية عن نطق أصوات اللغة العربية لدى التلاميذ الصف الحادي عشر

في المدرسة العالية الحكومية الأولى في مدينة جامي. حضرتها وكتبتها بنفسي وما زورتها

من إبداع غيبي أو تأليف الأخر. وإذا ادعى أحد استفصالا أنها من تأليفه وتبين أنها فعلا

ليست من بحثي فإني أتحمل المسؤولية على ذلك، ولن تكون المسؤولية على المشرف أو

على كلية التربية والتعليم جامعة سلطان طه سيف الدين الإسلامية الحكومية جامي.

هذا وحررت إقرار بناء على رغبتى ولا يجزئني أحد على ذلك.

جامي ، ٢٠١٩ ،
METERAI TEMPEL
6000
ترياندا فاطمة أبو دوي
ت.أ. ١٥١٥٢٩



Hak Cipta Dilindungi Undang-Undang:

1. Dilarang mengutip sebagian dan atau seluruh karya tulis ini tanpa mencantumkan da menyebutkan sumber asli:
 - a. Pengutipan hanya untuk kepentingan pendidikan, penelitian, penulisan karya ilmiah, penyusunan laporan, penulisan kritik atau tinjauan suatu masalah.
 - b. Pengutipan tidak merugikan kepentingan yang wajar UIN Sutha Jambi
2. Dilarang memperbanyak sebagian dan atau seluruh karya tulis ini dalam bentuk apapun tanpa izin UIN Sutha Jambi

شعار

إِنَّا جَعَلْنَاهُ قُرْآنًا عَرَبِيًّا لَعَلَّكُمْ تَعْقِلُونَ

(سورة الزخرف، آية 3)



Hak Cipta Dilindungi Undang-Undang:

1. Dilarang mengutip sebagian dan atau seluruh karya tulis ini tanpa mencantumkan da menyebutkan sumber asli:
 - a. Pengutipan hanya untuk kepentingan pendidikan, penelitian, penulisan karya ilmiah, penyusunan laporan, penulisan kritik atau tinjauan suatu masalah.
 - b. Pengutipan tidak merugikan kepentingan yang wajar UIN Sutha Jambi
2. Dilarang memperbanyak sebagian dan atau seluruh karya tulis ini dalam bentuk apapun tanpa izin UIN Sutha Jambi

الإهداء

أهدي هذه الرسالة:

1. للوالدي المكرمين المحبوبين أبي أيرلانجا شهفوترا وأمي ريانتي وجميع أعضاء أسرتي الذين قد ساعدوني وقدموا لي التشجيع لطلب العلم منذ أول دراستي حتى هذا اليوم قد انتهيت من كتابة هذا البحث وأجلس في هذا المكان .
 2. للأساتذ المكرمين والأساتذة المكرمات الذين ساعدوني وعلموني التربية والتعليم الإسلامية.
 3. ولا أنسى إلى جميع الأصدقاء، أقدم لهم شكرا جزيلا على دعمهم وتشجيعهم وعلى مساعدتهم منذ معرفة هذه الجامعة المحبوبة حتى الانتهاء إلى الغاية الأخيرة وهي حصول الشهادة الجامعية.
- عسى الله سبحانه وتعالى أن يتقبل أعمالنا الصالحة ويجعلنا من التوابين والمستغفرين إنه سميع قريب يا مجيب الدعوات ويا قاضي الحاجات.



Hak Cipta Dilindungi Undang-Undang:

1. Dilarang mengutip sebagian dan atau seluruh karya tulis ini tanpa mencantumkan dan menyebutkan sumber asli:
 - a. Pengutipan hanya untuk kepentingan pendidikan, penelitian, penulisan karya ilmiah, penyusunan laporan, penulisan kritik atau tinjauan suatu masalah.
 - b. Pengutipan tidak merugikan kepentingan yang wajar UIN Sutha Jambi
2. Dilarang memperbanyak sebagian dan atau seluruh karya tulis ini dalam bentuk apapun tanpa izin UIN Sutha Jambi

كلمة شكر وتقدير

الحمد لله ربّ العلمين الذي علّم بالقلم علّم الإنسان ما لم يعلم والصلاة والسلام على سيدنا محمد وعلى اله وأصحابه ومن تبعهم بإحسان إلى يوم الدين، أما بعد:

إن هذه الرسالة العلمية شرط من الشروط اللازمة لنيل الدرجة الأولى في قسم تدريس اللغة العربية كلية التربية والتعليم الجامعة سلطان طه سيف الدين الإسلامية الحكومية جامبي . كتابة هذه الرسالة العلمية لا تخلو عن مساعدة جميع الأقوام، مباشرة كانت أولاً، فلذلك أريد أن أشكر لهؤلاء:

1. الدكتور الحاج حدرى حسن الماجستير كمدير جامعة سلطان طه سيف الدين الإسلامية الحكومية جامبي.
2. الدكتورة الحاجة أرميدا الماجستير كعميدة كلية التربية والتعليم جامعة سلطان طه سيف الدين الإسلامية الحكومية جامبي.
3. الدكتور وهاب الماجستير كرئيس في قسم تدريس اللغة العربية كلية التربية والتعليم جامعة سلطان طه سيف الدين الإسلامية الحكومية جامبي.
4. المشرف الأول الدكتور ندوس علي موسى لوبيس الماجستير والمشرف الثاني مستار الماجستير
5. جميع الأساتيد وأعضاء الموظفين كلية التربية والتعليم جامعة سلطان طه سيف الدين الإسلامية الحكومية جامبي.
6. جميع الأصدقاء المحبوبين في جامعة سلطان طه سيف الدين وفي قسم تدريس اللغة العربية.



Hak Cipta Dilindungi Undang-Undang:

1. Dilarang mengutip sebagian atau seluruh karya tulis ini tanpa mencantumkan da menyebutkan sumber asli:
 - a. Pengutipan hanya untuk kepentingan pendidikan, penelitian, penulisan karya ilmiah, penyusunan laporan, penulisan kritik atau tinjauan suatu masalah.
 - b. Pengutipan tidak merugikan kepentingan yang wajar UIN Sutha Jambi
2. Dilarang memperbanyak sebagian atau seluruh karya tulis ini dalam bentuk apapun tanpa izin UIN Sutha Jambi

جزاهم الله أحسن الجزاء وكتب لهم الحسنات ونس أن يكونوا عباد الله
الصالحين والمخلصين وعلى الله توكلنا حسبنا الله ونعم الوكيل ونعم المولى ونعم
النصير. والحمد لله رب العالمين.

جامعہ ، ، ۲۰۱۹

الكاتبة


تریاندا فاطمة ابوداؤدی

ت.أ.۱۵۱۲۹

@ Hak cipta milik UIN Sutha Jambi

State Islamic University of Sulthan Thaha Saifuddin Jambi



UNIVERSITAS ISLAM NEGERI
SULTHAN THAHA SAIFUDDIN
J A M B I

Hak Cipta Dilindungi Undang-Undang:

1. Dilarang mengutip sebagian dan atau seluruh karya tulis ini tanpa mencantumkan da menyebutkan sumber asli:
 - a. Pengutipan hanya untuk kepentingan pendidikan, penelitian, penulisan karya ilmiah, penyusunan laporan, penulisan kritik atau tinjauan suatu masalah.
 - b. Pengutipan tidak merugikan kepentingan yang wajar UIN Sutha Jambi
2. Dilarang memperbanyak sebagian dan atau seluruh karya tulis ini dalam bentuk apapun tanpa izin UIN Sutha Jambi

الملخص البحث

ترياناندا فاطمة أبو ديوي، ت. أ. 151529، 2019، دراسة تحليلية عن نطق أصوات اللغة العربية لدى التلاميذ الصف الحادي عشر في المدرسة العالية الحكومية الأولى في مدينة جامبي، المشرف الأول: الدكتور ندوس علي موسى لوبيس والمشرف الثاني: مستار الماجستير.

تناقش الأطروحة تحليل النطق الأصوات اللغة العربية في طلاب الفصل الحادي عشر في المدرسة العالية الحكومية الأولى في مدينة جامبي. هذا البحث هو البحث النوعية، في حين أن جمع البيانات يستخدم طرق الملاحظة والمقابلات والاختبارات وطرق التوثيق. مواضيع هذه الدراسة هي مدرسي اللغة العربية والفصل الحادي عشر PMIA 2 في المدرسة العالية الحكومية الأولى في مدينة جامبي. إضافة إلى ذلك، فإن طريقة نطق أصوات الأسنان والثوية في طلاب الصف الحادي عشر في المدرسة العالية الحكومية الأولى في مدينة جامبي لا تزال هناك صعوبات في نطق الحروف (ث) و (ذ). عند نطق الحرف (ث)، يسمع حتى أنه الحرف (س)، وعند نطق الحرف (ذ) يبدو أيضاً أنه الحرف (ز).

أما بالنسبة للعقبات التي يواجهها الطلاب في نطق اللغة العربية في الفصل الحادي عشر من الطلاب في المدرسة العالية الحكومية الأولى في مدينة جامبي، فإن الطلاب هم أقل اتقاناً للدروس اللغة العربية، والافتقار إلى قدرات أعضاء الجسم لدى الطلاب، وغير ذلك. ثم معالجة عوائق نطق الأصوات اللغة العربية لدى التلاميذ الصف الحادي عشر في المدرسة العالية الحكومية الأولى في مدينة جامبي، كيفية التغلب على صعوبات الطلاب في قول أصوات اللغة العربية في الصف الحادي عشر PMIA 2 في المدرسة العالية الحكومية الأولى في مدينة جامبي هي كما يلي: تمارين التكرار العربية، وإعطاء الثناء والقيمة.

الكلمات الأساسية: نطق أصوات اللغة العربية، طريقة الإستماع.



ABSTRAK

Triananda Fatimah Ayu Dewi, TA.151529, 2019, Studi Analisis dalam Pengucapan Bunyi Bahasa Arab Pada iswa Kelas XI di Madrasah Aliyah Negeri 1 Kota Jambi. Dosen Pembimbing 1 Bapak Drs. Ali Musa Lubis, M.Ag. dan Dosen Pembimbing 2 Bapak Mustar, M.Pd

Skripsi ini membahas tentang Studi Analisis dalam Pengucapan Bunyi Bahasa Arab pada siswa Kelas XI di Madrasah Aliyah Negeri 1 Kota Jambi. Penelitian ini merupakan penelitian Kualitatif, sedangkan pengumpulan data menggunakan metode Observasi, Wawancara, Tes dan metode Dokumentasi. Subjek dari penelitian ini adalah guru Bahasa Arab dan siswa kelas XI PMIA 2 Madrasah Aliyah Negeri 1 Kota Jambi. Hasil penelitian ini menunjukkan bahwa pengucapan bunyi Bahasa Arab pada siswa kelas XI PMIA 2 di Madrasah Aliyah Negeri 1 Kota Jambi masih terdapat beberapa siswa yang sulit dalam mengucapkan Bunyi Bahasa Arab dengan baik. Selain itu cara pengucapan bunyi nith'iyah dan litsawiyah pada siswa kelas XI di Madrasah Aliyah Negeri 1 Kota Jambi masih ada kesulitan dalam mengucapkan huruf ث dan ذ. Saat mengucapkan huruf ث malah terdengar menjadi huruf س, dan saat mengucapkan huruf ذ juga terdengar menjadi huruf ج. Adapun kendala yang dihadapi siswa dalam pengucapan bunyi bahasa Arab pada siswa kelas XI di Madrasah Aliyah Negeri 1 Kota Jambi, yaitu siswa kurang menguasai pelajaran bahasa arab, kurangnya kemampuan organ bicara yang dimiliki siswa, siswa terbiasa menggunakan bahasa ibu, dan faktor kebiasaan dari lingkungan tempat tinggal siswa. Aspek penelitian ini menyarankan agar siswa senantiasa melatih diri dalam mengucapkan bunyi bahasa arab dengan baik dan benar. Maka cara Mengatasi Kesulitan Siswa Dalam Mengucapkan Bunyi Bahasa Arab Di Kelas XI PMIA 2 Madrasah Aliyah Negeri 1 Kota Jambi adalah sebagai berikut:

1. Latihan Pengulangan bunyi Bahasa Arab
2. Memberikan Pujian dan Nilai

Kata Kunci: Pengucapan Bunyi Bahasa Arab, Metode Istima

Hak Cipta Dilindungi Undang-Undang:

1. Dilarang mengutip sebagian dan atau seluruh karya tulis ini tanpa mencantumkan da menyebutkan sumber asil:
 - a. Pengutipan hanya untuk kepentingan pendidikan, penelitian, penulisan karya ilmiah, penyusunan laporan, penulisan kritik atau tinjauan suatu masalah.
 - b. Pengutipan tidak merugikan kepentingan yang wajar UIN Sultho Jambi
2. Dilarang memperbanyak sebagian dan atau seluruh karya tulis ini dalam bentuk apapun tanpa izin UIN Sultho Jambi

محتويات البحث

صفحة العنوان.....	أ
تقرير المشرفين	ب
إقرار الطالبة	ج
الشعار	د
الإهداء	هـ
كلمة الشكر والتقدير	و
ملخص البحث	ح
محتويات البحث	ي
الباب الأول: المقدمة	
أ. خلفية المشكلة	1
ب. مشكلة البحث.....	5



Hak Cipta Dilindungi Undang-Undang:

1. Dilarang mengutip sebagian dan atau seluruh karya tulis ini tanpa mencantumkan da menyebutkan sumber asli:
 - a. Pengutipan hanya untuk kepentingan pendidikan, penelitian, penulisan karya ilmiah, penyusunan laporan, penulisan kritik atau tinjauan suatu masalah.
 - b. Pengutipan tidak merugikan kepentingan yang wajar UIN Sutha Jambi
2. Dilarang memperbanyak sebagian dan atau seluruh karya tulis ini dalam bentuk apapun tanpa izin UIN Sutha Jambi

Hak Cipta Dilindungi Undang-Undang:

1. Dilarang mengutip sebagian dan atau seluruh karya tulis ini tanpa mencantumkan dan menyebutkan sumber asli:
 - a. Pengutipan hanya untuk kepentingan pendidikan, penelitian, penulisan karya ilmiah, penyusunan laporan, penulisan kritik atau tinjauan suatu masalah.
 - b. Pengutipan tidak merugikan kepentingan yang wajar UIN Sutha Jambi
2. Dilarang memperbanyak sebagian dan atau seluruh karya tulis ini dalam bentuk apapun tanpa izin UIN Sutha Jambi

ج. اهداف البحث وفوائده.....	6
د. تحديد البحث	7
الباب الثاني: الإطار النظري	
أ. دراسة نظرية	8
1. تحليل	8
2. الغرض من القدرة على النطق باللغة العربية.....	10
3. أجهزة الكلام ووظائفها.....	13
4. الأعضاء تتحدث فوق المريء.....	18
5. صعوبات في نطق أصوات الحروف العربية.....	22
6. انقسام الماخراج على صوت الحروف العربية.....	25
7. خصائص الحروف	28
8. جنون القصر.....	28
9. سيده وتانوين.....	29

Hak Cipta Dilindungi Undang-Undang:

1. Dilarang mengutip sebagian dan atau seluruh karya tulis ini tanpa mencantumkan dan menyebutkan sumber asli:
 - a. Pengutipan hanya untuk kepentingan pendidikan, penelitian, penulisan karya ilmiah, penyusunan laporan, penulisan kritik atau tinjauan suatu masalah.
 - b. Pengutipan tidak merugikan kepentingan yang wajar UIN Sutha Jambi
2. Dilarang memperbanyak sebagian dan atau seluruh karya tulis ini dalam bentuk apapun tanpa izin UIN Sutha Jambi

.....	ب. دراسة السابقة	32
الباب الثالث: إجراءات البحث		
أ. إشمال البحث		
34		
ب. إعداد البحث وموضوعه		
35		
ج. أنواع البيانات ومصادرها		
36		
د. طريقة جمع البيانات		
38		
هـ. تحليل البيانات		
40		
و. تصحيح البيانات		
42		
ز. جداول البحث		
44		
الباب الرابع: إكتشاف البحث في الميدان		
أ. البحث العام		
.....		46
.....	1. تاريخيا	1

2. الموقع الجغرافي.....	48
3. رؤية ورسالة مدرسة.....	49
4. الغرض من المدرسة.....	50
5. الهيكل التنظيمي لمدرسة.....	52
6. حالة موظفي التعليم والتعليم.....	54
7. حالة البنية التحتية.....	
ب. النتائج الخاصة والمناقشة.....	64



(1) نطق اللغة العربية نطق أصوات أسنانية و لثوية لطلاب الصف الحادي

عشر
في المدرسة
العالية..... 64

(2) المعوقات التي تواجه نطق أصوات اللغة العربية لدى التلاميذ الصف

الحادي عشر في المدرسة العالية الحكومية الأولى في مدينة
جامبي..... 72

(3) معالجة عوائق نطق الأصوات اللغة العربية لدى التلاميذ الصف

الحادي عشر في المدرسة العالية الحكومية الأولى في مدينة
جامبي..... 80

الباب الخامس: الإختتام

أ. الاستاج

.....

85

ب. الإقتراحات

..... 88

قائمة المصادر والمراجع

الملاحق

Hak Cipta Dilindungi Undang-Undang:

1. Dilarang mengutip sebagian dan atau seluruh karya tulis ini tanpa mencantumkan da menyebutkan sumber asli:
 - a. Pengutipan hanya untuk kepentingan pendidikan, penelitian, penulisan karya ilmiah, penyusunan laporan, penulisan kritik atau tinjauan suatu masalah.
 - b. Pengutipan tidak merugikan kepentingan yang wajar UIN Sutha Jambi
2. Dilarang memperbanyak sebagian dan atau seluruh karya tulis ini dalam bentuk apapun tanpa izin UIN Sutha Jambi

الفصل الأول

مقدمة

أ. خلفية المشكلة

اللغة العربية هي لغة لها عناصرها وترتيبها المختلفة عن اللغات الأجنبية الأخرى. لأنها ولدت بالفعل من ثقافة تختلف كثيرا عن اللغة الأم للطلاب. كلغة أجنبية، اللغة العربية هي احدى من لغات العالم التي لها خصائصها الخاصة التي تميزها عن غيرها من اللغات. اللغة العربية هي أيضا لغة القرآن والحديث، وهي أساس قانوني مكتوب ومطلق ويجب فهمه وتنفيذه من قبل كل من أتباع الإسلام، لذا فليس من المستغرب، فقد شجّع أصحاب النبي محمد وعلميهم المسلمين على تعلم اللغة العربية (نسيكين)، سري يوليانا، ٢٠١٠: ٦٩).

وَلَقَدْ ضَرَبْنَا لِلنَّاسِ فِي هَذَا الْقُرْآنِ مِنْ كُلِّ مَثَلٍ لَعَلَّهُمْ يَتَذَكَّرُونَ. قُرْآنًا عَرَبِيًّا غَيْرَ ذِي عِوَجٍ لَعَلَّهُمْ يَتَّقُونَ. "في الواقع، لقد صنعنا للبشر في هذا القرآن كل أنواع المثل حتى يتمكنوا من التعلم. (إنه) القرآن باللغة العربية الذي لا يوجد به انحناء (فيه) حتى يكونوا حذرين. " (القرآن سورة الزمار: ٢٧-٢٨). كما قال النبي محمد في

Hak Cipta Dilindungi Undang-Undang:

1. Dilarang mengutip sebagian dan atau seluruh karya tulis ini tanpa mencantumkan da menyebutkan sumber asli:
 - a. Pengutipan hanya untuk kepentingan pendidikan, penelitian, penulisan karya ilmiah, penyusunan laporan, penulisan kritik atau tinjauan suatu masalah.
 - b. Pengutipan tidak merugikan kepentingan yang wajar UIN Sutha Jambi
2. Dilarang memperbanyak sebagian dan atau seluruh karya tulis ini dalam bentuk apapun tanpa izin UIN Sutha Jambi

الحديث: أُحِبُّوا الْعَرَبَ لِثَلَاثٍ: لِأَنَّيَ عَرَبِيٌّ وَالْقُرْآنَ عَرَبِيٌّ وَكَلَامَ أَهْلِ الْجَنَّةِ عَرَبِيٌّ
(رواه ابن عباس)

لأن محتوى مصدري القانون شيء يجب معرفته. لذا فإن تعلم اللغة العربية ضروري للغاية لأنه أحد الأدوات للوصول إلى المحتوى والمحتوى. فيما يتعلق بذلك، ثم في مؤسسات التعليم الرسمي بالإضافة إلى المدارس العامة الأخرى، تعقد أيضًا برامج اللغة العربية كمواد للغات الأجنبية ولكن ليس كموضوع رئيسي (أزهر أرشد، ٢٠٠٤: ٧).

في إندونيسيا، تُدرّس اللغة العربية في المدارس الدينية الإسلامية من المستوى الابتدائي أو الإبتائية إلى الجامعات، في المدرسة العالية الحكومية الأولى في مدينة جامي خاصة. تدريس اللغة العربية بشكل عام كأداة لفهم العلوم الدينية المكتوبة باللغة العربية (فتح فتح، ٢٠١٥: ٢٢).

الغرض من تدريس اللغة العربية في المدرسة العالية الحكومية الأولى في مدينة جامي هو أن الطلاب قادرون على فهم اللغة، من خلال السمع والكتابة (تقبلا)، ويكونوا قادرين على التعبير عن أفكارهم ومشاعرهم، لفظيا وكتابيا، والغرض العام هو فهم القرآن الكريم باعتباره الوحي الإلهي وتفهم لغة التواصل الثانية في العالم بعد اللغة الإنجليزية.

تتأثر الصعوبات التي يواجهها الطلاب في تعلم اللغة العربية بنقص معرفة اللغة العربية لدى الطلاب أنفسهم، وذلك لأن معظمهم يأتيون من المدرسة الإعدادية (المدرسة الإعدادية). بالإضافة إلى ذلك، هناك أيضاً من يأتيون من مدرسة سنووية، لكن ليس كلهم قادرين على التحدث باللغة العربية بشكل صحيح.

أما بالنسبة لبعض أخطاء الطلاب في نطق اللغة العربية، فإن معظمهم لم يدركوا أخطائهم من حيث نطق مخارجهم وأصوات وفقاً لقواعد اللغة العربية، وبالتالي فإن الحل الصحيح لاكتشاف الأخطاء من حيث نطق الصوت هو عن طريق إجراء التحليل نطق الأصوات العربية.

بناءً على الملاحظات الأولية في ١٥ مارس ٢٠١٩، اكتشف الباحثة في مدرسة العالية الحكومية الأولى في مدينة جامبي، العديد من المشكلات في تعلم اللغة العربية، من بينها، كان هناك بعض الطلاب الذين ما زالوا يخطئون في فهم الحروف الموجودة في المفردات، لأنه كان من الصعب التمييز أصوات الحروف هي نفسها تقريباً في النطق، سواء في سياق الحوار/المحادثة أو قراءة النصوص الموجودة في كتب اللغة العربية، بالإضافة إلى أنها لا تولي الكثير من الاهتمام للأخطاء في نطق الأصوات الموجودة باللغة العربية، بخلاف مشكلة المهمة، فقط عدد قليل منهم يريدون القيام بالمهمة التي قدمها معلمهم. وهي تشمل أيضاً الطلاب الذين لا يزعجونهم وكذلك

Hak Cipta Dilindungi Undang-Undang:

1. Dilarang mengutip sebagian dan atau seluruh karya tulis ini tanpa mencantumkan da menyebutkan sumber asli:
 - a. Pengutipan hanya untuk kepentingan pendidikan, penelitian, penulisan karya ilmiah, penyusunan laporan, penulisan kritik atau tinjauan suatu masalah.
 - b. Pengutipan tidak merugikan kepentingan yang wajar UIN Sutha Jambi
2. Dilarang memperbanyak sebagian dan atau seluruh karya tulis ini dalam bentuk apapun tanpa izin UIN Sutha Jambi

الأجواء الصفية غير المواتية لأنهم دائماً ما يصرون ضجيجاً في الفصول الدراسية وخارج الفصول الدراسية، وعدم اهتمامهم بتعلم اللغة العربية على محمل الجد بحيث لا يزال اهتمام الطلاب باللغة العربية ضعيفاً للغاية، كما أن الافتقار إلى الانضباط أيضاً بدقة عندما تجري أنشطة عملية التعلم.

تشمل مجالات المهارة في إتقان اللغة العربية مهارات الاستماع (كفاءة الاستماع/مهارة الإمام)، القدرة على التحدث (الكفاءة اللغوية/مهارة الكلام)، القدرة على القراءة (كفاءة القراءة/مهارة القرآن)، القدرة على الكتابة (مهارة الكتابة/مهارة الكتابة). فيما يتعلق بالقدرة على نطق صوت اللغة العربية، لا يمكن فصله عن الجوانب الأربعة للقدرة المذكورة أعلاه. الطريقة المستخدمة من قبل مدرس اللغة العربية في هذه المدرسة في تدريس المفردات العربية هي الطريقة الصوتية (السمع والنطق) (خليل الله، ٢٠١٦ : ٩). تعطي هذه الطريقة الأولوية للتدريب على الأذن والتحدث، وهي كيفية تقديم دروس اللغة العربية من خلال تمارين الاستماع تليها تمارين ليقول الكلمات والجمل باللغة العربية التي تتم دراستها (إزان، ٢٠١٩ : ٩١).

لأنه إذا كان هناك خطأ في النطق أو نطق الحرف إما حرفاً واحداً أو أكثر، فسيحدث خطأ في المعنى أو المعنى للمستمع أو للشخص الآخر. مثل الظاهرة التي تحدث في هذه المدرسة، لا يزال هناك طلاب يهتمون بدرجة أقل بصوت الحروف

Hak Cipta Dilindungi Undang-Undang:

1. Dilarang mengutip sebagian dan atau seluruh karya tulis ini tanpa mencantumkan da menyebutkan sumber asli:
 - a. Pengutipan hanya untuk kepentingan pendidikan, penelitian, penulisan karya ilmiah, penyusunan laporan, penulisan kritik atau tinjauan suatu masalah.
 - b. Pengutipan tidak merugikan kepentingan yang wajar UIN Sultha Jambi
2. Dilarang memperbanyak sebagian dan atau seluruh karya tulis ini dalam bentuk apapun tanpa izin UIN Sultha Jambi

التي تحتوي على معادلات نطق مثل: الحروف (ع) مع (ا) أو (ث) مع (س) أو (ذ) مع (ز) أو (ق) مع (ك) عند قراءة النصوص العربية أو عند التحدث.

لتكون قادرة على الحصول على هذه القدرة، يجب على الطلاب الذين يتعلمون اللغة الحصول على تمارين مستمرة حول إدارة الصوت بشكل صحيح. يجب تدريب الطلاب ليكونوا قادرين على التمييز بين صوت حرف واحد من آخر، وبين جملة واحدة إلى أخرى ، لتجنب الأخطاء.

من الوصف والمشكلات أعلاه، استقطب انتباه الباحثين إلى دراسة أعمق لقدرة الطلاب في نطق أصوات اللغة العربية في عملية التعليم والتعلم في فصل يتوافق مع قواعد اللغة العربية الصحيحة والصحيحة حتى يتمكن الباحثون من رفع اللقب حول دراسة تحليلية عن نطق أصوات اللغة العربية لدى التلاميذ الصف الحادي عشر في المدرسة العالية الحكومية الأولى في مدينة جامبي

ب. المشكلة البحث

بناءً على خلفية المشكلات المذكورة أعلاه، يمكن صياغة هذا البحث على النحو التالي:

١. كيف نطق أصوات اللغة العربية ونطق أصوات أسنانية و لثوية لدى التلاميذ الصف الحادي عشر في المدرسة العالية الحكومية الأولى في مدينة جامبي؟

Hak Cipta Dilindungi Undang-Undang:

1. Dilarang mengutip sebagian dan atau seluruh karya tulis ini tanpa mencantumkan da menyebutkan sumber asli:
 - a. Pengutipan hanya untuk kepentingan pendidikan, penelitian, penulisan karya ilmiah, penyusunan laporan, penulisan kritik atau tinjauan suatu masalah.
 - b. Pengutipan tidak merugikan kepentingan yang wajar UIN Sutha Jambi
2. Dilarang memperbanyak sebagian dan atau seluruh karya tulis ini dalam bentuk apapun tanpa izin UIN Sutha Jambi

٢. ما هي العقبات التي تعترض نطق أصوات اللغة العربية لدى التلاميذ الصف الحادي

عشر في المدرسة العالية الحكومية الأولى في مدينة جامبي؟

٣. كيف معالجة عوائق نطق الأصوات اللغة العربية لدى التلاميذ الصف الحادي عشر

في المدرسة العالية الحكومية الأولى في مدينة جامبي؟

ج. أهداف البحث وفوائده

١. أهداف البحث

من صياغة المشكلة، تتمثل الأهداف التي يتعين تحقيقها في هذه الدراسة فيما

يلي:

١. لمعرفة نطق أصوات اللغة العربية ونطق أصوات أسنانيّة و لثويّة لدى التلاميذ

الصف الحادي عشر في المدرسة العالية الحكومية الأولى في مدينة جامبي.

٢. لمعرفة العقبات التي تعترض نطق أصوات اللغة العربية لدى التلاميذ الصف الحادي

عشر في المدرسة العالية الحكومية الأولى في مدينة جامبي.

٣. لمعرفة معالجة عوائق نطق الأصوات اللغة العربية لدى التلاميذ الصف الحادي عشر

في المدرسة العالية الحكومية الأولى في مدينة جامبي.

د. فوائد البحث

Hak Cipta Dilindungi Undang-Undang:

1. Dilarang mengutip sebagian dan atau seluruh karya tulis ini tanpa mencantumkan da menyebutkan sumber asli:

a. Pengutipan hanya untuk kepentingan pendidikan, penelitian, penulisan karya ilmiah, penyusunan laporan, penulisan kritik atau tinjauan suatu masalah.

b. Pengutipan tidak merugikan kepentingan yang wajar UIN Sutha Jambi

2. Dilarang memperbanyak sebagian dan atau seluruh karya tulis ini dalam bentuk apapun tanpa izin UIN Sutha Jambi

في إجراء هذا البحث، هناك العديد من الفوائد أو الاستخدامات من نتائج

هذه الدراسة، بما في ذلك ما يلي:

١. إضافة مرجع المعرفة المتعلقة نطق أصوات اللغة العربية.

٢. كواحد من الشروط، الحصول على لقب جامعة الدولة الإسلامية سلطان تاه

سيف الدين جامبي.

٣. من المتوقع أن تساهم نتائج هذه الدراسة بأفكار للباحثين الآخرين، خاصة أولئك

الذين يرغبون في إجراء أبحاث حول تحليل نطق أصوات اللغة العربية.

٥. تحديد البحث

لحفاظ على النقاش واسعاً وانحرافاً عن صياغة المشكلة، يقصر المؤلف على

مناقشة الباحثين، وتشمل: نطق أصوات اللغة العربية لدى التلاميذ الصف الحادي

عشر في المدرسة العالية الحكومية الأولى في مدينة جامبي، وكيفية نطق أصوات نطعية

و لثوية في الصف الحادي عشر في المدرسة العالية الحكومية الأولى في مدينة جامبي،

للقيدود التي واجهتها في نطق أصوات اللغة العربية لدى التلاميذ الصف الحادي عشر في

المدرسة العالية الحكومية الأولى في مدينة جامبي.

Hak Cipta Dilindungi Undang-Undang:

1. Dilarang mengutip sebagian dan atau seluruh karya tulis ini tanpa mencantumkan dan menyebutkan sumber asli:
 - a. Pengutipan hanya untuk kepentingan pendidikan, penelitian, penulisan karya ilmiah, penyusunan laporan, penulisan kritik atau tinjauan suatu masalah.
 - b. Pengutipan tidak merugikan kepentingan yang wajar UIN Sutha Jambi
2. Dilarang memperbanyak sebagian dan atau seluruh karya tulis ini dalam bentuk apapun tanpa izin UIN Sutha Jambi

الفصل الثاني

مراجعة الأدب

أ. دراسة نظرية

١. تحليل

في علم اللغويات، التحليل عبارة عن دراسة أجريت على لغة من أجل دراسة بنية اللغة بعمق. يُسمى التحليل أيضاً الموقف أو الانتباه إلى كائن وظاهرة وحقيقة لتكون قادراً على تقسيم الحقائق أو حل مادة أو معلومات إلى مكونات صغيرة بحيث يسهل فهمها.

التحليل هو ائختيار أو التحقيق في حدث لمعرفة الوضع الحقيقي. وفقاً لسبرادلي التحليل هو البحث عن الأنماط. صرح بوجودان بأن تحليل البيانات هو عملية البحث المنهجي عن البيانات التي تم الحصول عليها من المقابلات والملاحظات الميدانية والمواد الأخرى وتجميعها، بحيث يمكن فهمها بسهولة، ويمكن إبلاغهم جميعاً عن طريق تحليل البيانات عن طريق تنظيم البيانات ووصفها بـ في الوحدات، والتوليف، والترتيب في أنماط، واختيار أي منها مهم والذي سيتم دراسته، وتقديم استنتاجات يمكن إخبار الآخرين بها (سوجيونو، ٢٠١٠ : ٣٣٤).

من المفهوم أعلاه، يمكن فهم أن التحليل هو عملية، ويُنظر إليه أيضًا على أنه تفسير للمكونات التي يجب أن تكون موجودة في تحليل مع التحليل هنا، أي معرفة عميق للمشكلة التي سيتم دراستها في الدراسة. أو قم بتلخيص كمية كبيرة من البيانات الخام في المعلومات التي يمكن تقديمها .

أ. القدرة على النطق

١. فهم النطق

وفقًا للغة المعجم الكبير الإندونيسي، فإن القدرة هي القدرة والمهارة والقوة. الكلمات المنطوقة في قاموس اللغة الإندونيسية هي إصدار، قراءة، قول وتوضيح. وزارة التعليم الوطني، قاموس كبير اللغة الإندونيسية (مكتبة غراميديا الرئيسية: ١٦٩).

القدرة على النطق هي القدرة على نطق أصوات التعبير أو الكلمات للتعبير عن الأفكار والمشاعر والتعبير عنها ونقلها (تاريخان، ٢٠٠٨: ١٦). يوضح التعريف بوضوح أنه يرتبط بنطق الكلمات التي تهدف إلى نقل ما يتم نقله، سواء المشاعر أو الأفكار.

Hak Cipta Dilindungi Undang-Undang:

1. Dilarang mengutip sebagian dan atau seluruh karya tulis ini tanpa mencantumkan dan menyebutkan sumber asli:
 - a. Pengutipan hanya untuk kepentingan pendidikan, penelitian, penulisan karya ilmiah, penyusunan laporan, penulisan kritik atau tinjauan suatu masalah.
 - b. Pengutipan tidak merugikan kepentingan yang wajar UIN Sultha Jambi
2. Dilarang memperbanyak sebagian dan atau seluruh karya tulis ini dalam bentuk apapun tanpa izin UIN Sultha Jambi

وفقا للبني ويول الداخل (سانتوسا، ٢٠٠٦: ٣٤) تعريف النطق هو القدرة على قول أصوات اللغة للتعبير عن الأفكار أو نقلها، أو الأفكار شفهيًا. يمكن أن نستنتج أن القدرة على النطق هي كل ما هو فكرة جيدة في الأفكار والمشاعر والكلمات المنطوقة شفهيًا.

إذن ما المقصود بالقدرة على قول المفردات اللغة العربية أو الكلمات هنا هو القدرة على نطق المفردات التي يجب أن تكون متوافقة مع كلمات الأشواط الواردة في القواعد العربية الصحيحة والصحيحة.

2. الغرض من القدرة على النطق باللغة العربية

يجب أن يكون لكل تعلم هدفه الخاص، والغرض من مهارات التحدث للعربية عدة أهداف منها:

- أ. من أجل أن تكون قادرة على التحدث التعبيرات العربية.
- ب. من أجل أن تكون قادرة على قول تعبيرات مختلفة أو يعجبني.
- ج. من أجل أن تكون قادرة على التمييز بين العبارات التي تقرأ طويلة وقراءة باختصار.
- د. يمكنه التعبير عن رغبات قلبه باستخدام ترتيبات الجملة وفقاً لالنعو.

Hak Cipta Dilindungi Undang-Undang:

1. Dilarang mengutip sebagian dan atau seluruh karya tulis ini tanpa mencantumkan da menyebutkan sumber asli:
 - a. Pengutipan hanya untuk kepentingan pendidikan, penelitian, penulisan karya ilmiah, penyusunan laporan, penulisan kritik atau tinjauan suatu masalah.
 - b. Pengutipan tidak merugikan kepentingan yang wajar UIN Sultha Jambi
2. Dilarang memperbanyak sebagian dan atau seluruh karya tulis ini dalam bentuk apapun tanpa izin UIN Sultha Jambi

هـ. يمكن التعبير عما يتبادر إلى الذهن باستخدام القواعد الصحيحة في كتابة الجمل العربية.

و. يمكن استخدام أجزاء من قواعد اللغة العربية في تعبيرات مثل علامة مذكّر، مثنائ، عداك، أشياء و فعل التي تتوافق مع وقت.

ز. يمكن استخدام التعبيرات اللغوية المناسبة للعمر والنضج والموقف.

ح. يمكن تتبع واستكشاف المخطوطات العربية والأدب.

ط. يمكن التعبير عن تعبيرات واضحة ومفهومة عن نفسه.

ي. القدرة على التفكير باللغة العربية والتعبير عنها بسرعة تحت أي ظرف من الظروف (توفيق، ٢٠١١: ٤٩).

أ. الأصوات

١. فهم صوت اللغة

اللغة سليمة في الأساس. في اللغة العربية الصوت المنطوق له معنى معين. يطلق على

الصوت باللغة العربية علم الأصوات. علم الأصوات هو دراسة تشكيل وحركة

واستقبال أصوات اللغة (ناسوتيون، ٢٠٠٩: ١٥).

Hak Cipta Dilindungi Undang-Undang:

1. Dilarang mengutip sebagian dan atau seluruh karya tulis ini tanpa mencantumkan da menyebutkan sumber asli:
 - a. Pengutipan hanya untuk kepentingan pendidikan, penelitian, penulisan karya ilmiah, penyusunan laporan, penulisan kritik atau tinjauan suatu masalah.
 - b. Pengutipan tidak merugikan kepentingan yang wajar UIN Sutha Jambi
2. Dilarang memperbanyak sebagian dan atau seluruh karya tulis ini dalam bentuk apapun tanpa izin UIN Sutha Jambi

علم الصوت الذي يطلق عليه باللغة العربية علم الأصوات، وهو دراسة تكوين ونقل واستقبال صوت اللغة. كان هذا العلم في الأصل علمًا واسعًا وسليماً كان فيه العديد من الفروع التي كان لها مجال لغة أكثر تركيزاً (خولي، ١٩٨٢: ١١٢).

كعلم ناضج، تتطور هذه الفروع وتتفرع مرة أخرى، وبالتالي تصبح الفروع الكبيرة معرفة أكثر تحديداً قائمة بذاتها، ثم يتم سماع العلوم الصوتية وعلوم الأصوات وعلوم الصوت العامة وعلوم الصوت الخاصة والعلوم صوت قياسي، إلخ (ناسوتيون، ٢٠١٥: ٠١).

١. فروع علوم الصوت

أ. علوم صوتية

العلم الصوتي هو أحد فروع علوم الصوت التي تتحدث بالتحديد عن مشاكل الصوت دون النظر إلى وظيفة الصوت ومعناه، مثل كيفية إنتاج الصوت وماخارج وطبيعته. علم الأصوات هو مجال اللغويات الذي يدرس صوت اللغة بغض النظر عما إذا كان الصوت له وظيفة كمفرد للمعنى أم لا. بعد ذلك، وفقاً لعملية سر اللغة، يتم تمييز ثلاثة أنواع من الصوتيات، وهي الصوتيات المفصلية، الصوتيات الصوتية، الصوتيات الصوتية. الصوتيات المفصلية، وغالباً ما يشار إليها باسم الصوتيات العضوية

أو الصوتيات الفسيولوجية. تعلم الصوتيات المفصلية كيف تعمل آلية الكلام البشري في إنتاج صوت اللغة، وكيف يتم تصنيف أصوات اللغة (جير، ٢٠١٢: ١٠٣).

ب. الدراسات الصوتية

بخلاف الصوتيات، فإن الصوتيات هو فرع للصوت الذي يعالج مشاكل الصوت عن طريق الانتباه إلى وظائف ومعاني الأصوات مثل الصوتيات والأليفونات الصوتية للصوت (مثل استيعاب الأصوات لأنها تقابل أصواتًا معينة)، وظيفة الضغط والتجويد في الكلام (مثل الدالات الدلالية التي يمكن أن تغير شكل حمل الأخبار لطرح الأسئلة، والعجب، ندف، وهلم جرا).

٣. أجهزة الكلام ووظائفها

في (حسن، ١٩٧٩: ٧٤) تحدث الأصوات من نتائج حركات الأعضاء المفصلية والأصوات التي تحدث من حركة الأعضاء المفصلية تعطي انطباعًا على أذن متلقي الصوت. وهكذا فإن علم الصوتيات يدرس حركات أعضاء الكلام البشري التي تتكون من الفك والمريء وتجويف الفم وتجويف الأنف. أدوات الكلام المشاركة في إنتاج الأصوات هي:

1. الجهاز التنفسي

Hak Cipta Dilindungi Undang-Undang:

1. Dilarang mengutip sebagian atau seluruh karya tulis ini tanpa mencantumkan da menyebutkan sumber asli:
 - a. Pengutipan hanya untuk kepentingan pendidikan, penelitian, penulisan karya ilmiah, penyusunan laporan, penulisan kritik atau tinjauan suatu masalah.
 - b. Pengutipan tidak merugikan kepentingan yang wajar UIN Sutha Jambi
2. Dilarang memperbanyak sebagian atau seluruh karya tulis ini dalam bentuk apapun tanpa izin UIN Sutha Jambi

أهم الأعضاء في التنفس هي كما يلي:

أ. تجويف الصدر/أضلاع الصدر (القَفْصُ الصَّدْرِي)

يتكون تجويف الصدر من القص في الأمام، واثنى عشر زوجاً من الأضلاع على اليسار واليمين، واثنى عشر فرعاً من الأضلاع الموجودة في الجزء الخلفي من العمود الفقري. واصلت عشرة أزواج منهم من الخلف إلى الأمام، في حين أن اثنين من أزواج لم يستمر. هذا هو ما يجعل تجويف الصدر يتوسع ويفرغ.

ب. تجويف الصدر/الحجاب الحاجز (الحِجَابُ الحَاجِزِ)

يتكون هذا العضو من هيكل عضلي واسع الشكل ويمكنه التحرك. وظيفة العضو الذي يتحرك للأعلى وللأعلى هي بمثابة مثبت للريئة من خلال الضغط على تجويف الصدر. يعتمد الضغط المرتفع والمنخفض الذي يحدث على جزء الكلمة التي سيتم التحدث بها أو علم نفس شخص ما عند التحدث. وقد أدى هذا الضغط إلى وجود عناصر متفجرة في صوت اللغة.

ج. الرئتين/الرئتين (الرُّئَتَانِ)

يتكون هذا العضو من الهواء والممرات الهوائية والأوعية الدموية. عند التحدث إلى الهواء الذي ينشأ ويخرج من الرئتين أمر ضروري للغاية، بالنظر



إلى أن أصوات الإندونيسية والعربية لا تستخدم الهواء من الخارج، ولكن جميعها تستخدم الهواء الذي يخرج من الرئتين. الإيقاع المستخدم في الانسحاب والزفير هو نفسه عند النوم أو الراحة، بينما عندما يكون المريض متعباً ومرضاً، فإن الإيقاع الذي يحدثه التنفس يبدو أطول.

د. (مجرى الهواء / القصبة الهوائية الأثيوبية الهوائية)

وظيفة الشعب الهوائية في الكلام هي مكان للهواء وهو المادة الخام للصوت الذي يأتي من الرئتين ليتم إرسالها إلى تجويف الفم وتجويف حي، بالإضافة إلى ذلك، يعمل هذا الشعب الهوائية أيضاً كصندوق صدى للعديد من أنواع الأصوات.

2. المريء / الحنجرة (الحنجرة)

أهم عضو في خطاب هذا المريء هو الحبال الصوتية (الوتران الصوتيان)، وهما فرقتان عريضتان تمتدان من الخلف إلى مقدمة تفاحة آدم (تفاحة آدم). بين هذين الشريطين هناك صمام. من هذا الصمام سوف يخرج الهواء باتجاه الفم.

يمكن أن تشكل الحبال الصوتية أشكالاً مختلفة عند مواجهة الهواء القادم من الرئتين، مما ينتج عنه اختلافات الصوت الناتجة. بين موضع الحبال الصوتية

Hak Cipta Dilindungi Undang-Undang:

1. Dilarang mengutip sebagian dan atau seluruh karya tulis ini tanpa mencantumkan da menyebutkan sumber asli:
 - a. Pengutipan hanya untuk kepentingan pendidikan, penelitian, penulisan karya ilmiah, penyusunan laporan, penulisan kritik atau tinjauan suatu masalah.
 - b. Pengutipan tidak merugikan kepentingan yang wajar UIN Sutha Jambi
2. Dilarang memperbanyak sebagian dan atau seluruh karya tulis ini dalam bentuk apapun tanpa izin UIN Sutha Jambi

هي موضع الاجتماع/الإغلاق، والموقف البعيد/المفتوح، وموقف الفرق/اللمس والموضع المجاور.

أ. موقف الاجتماع (معلق)

في هذه الحالة، يوجد سلكان صوتيان قريبان من بعضهما البعض بحيث لا يوجد مخرج للهواء القادم من الرئتين، وهذا ما يجعل الرئتين مجبرين على زيادة الضغط لإجبار الحبلين الصوتيين على فتح صمام الهواء. هذه الحالة تسبب صوت انفجار (الشَّدِيدَةُ) في المريء.

إن صوت المريء الذي ينفجر باللغة العربية هو صوت واحد، أي أن ثلج المريء في الإندونيسية هو حمزة الذي لم يتم إصلاح رسائله، وأحياناً يكتب بالرمز (ك)، وكتب أحياناً بفواصل فوق الحروف.

ب. موقف فرق/اللمس

في هذه الحالة، يلمس سلكان صوتيان، لكن لا يغلقان حتى يتمكن الهواء القادم من الرئتين من فتح وإغلاق صمام الهواء بين السلكين الصوتيين بسهولة وسرعة وبشكل منتظم. مثل هذه الظروف تؤدي إلى اهتزازات في الحبال الصوتية. يُطلق على الصوت الذي يخرج في موضع الحبال الصوتية مثل الصوت الصوتي (المَجْهُورَةُ).

Hak Cipta Dilindungi Undang-Undang:

1. Dilarang mengutip sebagian atau seluruh karya tulis ini tanpa mencantumkan da menyebutkan sumber asli:
 - a. Pengutipan hanya untuk kepentingan pendidikan, penelitian, penulisan karya ilmiah, penyusunan laporan, penulisan kritik atau tinjauan suatu masalah.
 - b. Pengutipan tidak merugikan kepentingan yang wajar UIN Sutha Jambi
2. Dilarang memperbanyak sebagian atau seluruh karya tulis ini dalam bentuk apapun tanpa izin UIN Sutha Jambi

الأصوات الصوتية باللغة العربية هي:

ب- م- و- ذ- ظ- د- ض- ز- ل- ن- ر- ج- ي- غ- ع

ج. موقف متباعد بعيدا

في هذه الحالة، يفتح الحبال الصوتية على نطاق واسع من خلال تشكيل نوع من مثلث متساوي الساقين، بحيث يمر الهواء القادم من الرئتين بجرية عبر المريء دون أي عقبات بسيطة. تسمى الأصوات التي تحدث مع حالة الحبال الصوتية مثل الأصوات الصامتة (المَهْمُوسَةُ).

صوت الأصوات العربية هو:

ف- ث- ت- ط- س- ص- ش- ك- خ- ق- ح- ه- ء

تشابه حالة الحبال الصوتية في ظروف التنفس الطبيعية مع هذا الشرط، فقط صمام الهواء الذي يتم فتحه بواسطة الحبال الصوتية عندما يكون التنفس عادة أكبر بكثير من عند التحدث عن الأصوات الصامتة.

د. موقف مجاور

في هذه الحالة، يوجد حبال صوتية قريبة من بعضها البعض، ولكن ليس حتى تسبب احتكاكات عندما يمر الهواء القادم من الرئتين عبر الحبال الصوتية. تسمى الأصوات التي تحدث مع حالة الحبال الصوتية مثل هذا همسات



Hak Cipta Dilindungi Undang-Undang:

1. Dilarang mengutip sebagian dan atau seluruh karya tulis ini tanpa mencantumkan da menyebutkan sumber asli:
 - a. Pengutipan hanya untuk kepentingan pendidikan, penelitian, penulisan karya ilmiah, penyusunan laporan, penulisan kritik atau tinjauan suatu masalah.
 - b. Pengutipan tidak merugikan kepentingan yang wajar UIN Sutha Jambi
2. Dilarang memperbanyak sebagian dan atau seluruh karya tulis ini dalam bentuk apapun tanpa izin UIN Sutha Jambi

(الْوَشْوَشَةُ). في مثل هذه الظروف، يمكن أن يتحول الصوت إلى همسات. لذلك، عند التحدث بالهمس، لا يوجد صوت متفجر ولا يوجد صوت، كل الأصوات تصبح داهية وصامتة. الأعضاء تتحدث أعلى المريء يتكون هذا الجهاز الكلام من الأجزاء التالية.

3. الأعضاء تتحدث فوق المريء

أ. الحلق (الحَلْقُ)

الحلق هو تجويف يقع بين المريء والفم الذي يشبه الأنبوب. إذا تراجعت قاعدة اللسان وضغطت على جدار الحلق، يصبح تجويف الحلق ضيقاً، مما يؤثر على تدفق الهواء القادم من الرئتين. هذه الحنجرة هي أيضاً كلمة من عدة أصوات عربية، مثل (ع-ح)، في تلاوة الحروف، تُسمى الحروف بحركة حلقية (أصوات الحلق).

ب. لسان/لسان (اللِّسَانُ)

اللسان هو نوع من العضلات يمتد في تجويف الفم. يتكون هذا العضو من عدة عناصر مرتبة بدقة، مثل العضلات والأعصاب. يوجد عند طرف اللسان نوع من العصب يعمل كجهاز إحساس. يمكن تقسيم الألسنة إلى خمسة أجزاء، وهي:

١. طرف اللسان (قمة الرأس/طرف اللسان)،

٢. حافة اللسان (شفرة اللسان)،

٣. أمام اللسان،

٤. قاعدة اللسان (الجزء الخلفي من اللسان)، و

٥. جذور اللسان.

ومع ذلك، فإن ما يرد ذكره كثيراً في علم الصوتيات هو:

أ) طرف اللسان/أفيكو (مُقَدَّمُ اللِّسَانِ)،

ب) اللسان الأوسط/ماديو (وَسَطُ اللِّسَانِ)،

ج) قاعدة اللسان/الظهرو (مَوْجِرُ اللِّسَانِ)، و

د) لسان/لامينو (طَرَفُ اللِّسَانِ).

يتضمن اللسان العضو الأكثر نشاطاً في الكلام، مع حركات معينة لأجزاء

اللسان كما هو موضح أعلاه تلتقي بأعضاء الكلام السلي بحيث يكون للأصوات خصائصها الخاصة.

عندما يلتقي طرف اللسان بحافة السن، يكون هناك صوت، وعندما يلتقي

طرف اللسان بقاعدة السن، يكون هناك صوت (ت-ط)، عندما يلتقي طرف اللسان

بالسقف الصلب، يكون هناك صوت (ج، ش)، اللسان يقابل الحنك الصلب، هناك

صوت، وعندما تتقابل حافة اللسان مع الأضراس، يوجد صوت (ض) (حسب

التجويد) وهكذا.



ج. السقف/الحنك (الْحَنَكُ)

يقع السقف في الجزء العلوي من تجويف الفم الذي يمتد من قاعدة الأسنان في المقدمة إلى اللسان (البلعوم) على الظهر. يقسم الخبء السقف إلى ثلاثة أجزاء، وهي:

١. تسمى الجبهة الصمغ/السنخية (اللثة)،

٢. السقف الثابت/الحنك (الطَّبَقُ)، و

٣. الحنك اللين/الحلقية (الْحَنَكُ اللَّيِّنُ).

إذا تحرك جزء اللسان نحو جزء واحد من السقف أعلاه، فسيكون هناك

صوت مميز:

عندما يلتقي طرف اللسان باللثة، هناك صوت (ر-س-ص-ز) (أفيكو ألفيولر).

عندما يلتقي طرف اللسان مع الحنك الصلب، يكون هناك صوت (ش-ج) (مديوفلتل).

عندما تجتمع قاعدة اللسان مع الحنك الرخو، يكون هناك صوت (ك-غ-خ) (ضرصفيلر).

د. اللسان/البلغم/الأشعة فوق البنفسجية (اللَّهَاءُ)



Hak Cipta Dilindungi Undang-Undang:

1. Dilarang mengutip sebagian dan atau seluruh karya tulis ini tanpa mencantumkan dan menyebutkan sumber asli:
 - a. Pengutipan hanya untuk kepentingan pendidikan, penelitian, penulisan karya ilmiah, penyusunan laporan, penulisan kritik atau tinjauan suatu masalah.
 - b. Pengutipan tidak merugikan kepentingan yang wajar UIN Sutha Jambi
2. Dilarang memperbanyak sebagian dan atau seluruh karya tulis ini dalam bentuk apapun tanpa izin UIN Sutha Jambi

اللسان في الأعلى، بين الحنك اللين والحنجرة، بين تجويف الفم وتجويف الأنف. يمكن أن ينتقل الحنك اللين لإغلاق صمام الهواء المؤدي إلى تجويف الأنف، بحيث يخرج الصوت من تجويف الفم أو يفتحه حتى يخرج الصوت من تجويف الأنف. لذلك، فإن الوظيفة هي نفسها تقريبا وظيفه الحنك اللين. بالإضافة إلى ذلك، فإن التعاون بين اللسان وقاعدة اللسان هو معنى الصوت (ق).

ه. أسنان/أسنان (الأسنان)

الأسنان في الفم العلوي والسفلي. على الرغم من أن الأسنان السفلية يمكن أن تتحرك، إلا أنها لا تعمل كثيرا في تكوين أصوات اللغة عند مقارنتها بأعضاء الكلام النشطة الأخرى، مثل اللسان والشفة السفلية. يمكن تقسيم الأسنان إلى ثلاثة أجزاء، وهي:

١. غيض من الأسنان،

٢. الأسنان الوسطى، و

٣. قاعدة الأسنان.

بالإضافة إلى ذلك، فإن التعاون بين أجزاء السن وطرف اللسان والشفة السفلية هو عدد من الأحرف المعينة. إن تعاون طرف السن مع الشفة السفلية سوف

Hak Cipta Dilindungi Undang-Undang:

1. Dilarang mengutip sebagian dan atau seluruh karya tulis ini tanpa mencantumkan da menyebutkan sumber asli:
 - a. Pengutipan hanya untuk kepentingan pendidikan, penelitian, penulisan karya ilmiah, penyusunan laporan, penulisan kritik atau tinjauan suatu masalah.
 - b. Pengutipan tidak merugikan kepentingan yang wajar UIN Sultha Jambi
2. Dilarang memperbanyak sebagian dan atau seluruh karya tulis ini dalam bentuk apapun tanpa izin UIN Sultha Jambi

ينتج صوت ف، وتعاون طرف أو مركز السن مع طرف اللسان سوف ينتج صوتاً (ث- ذ- ظ)، وتعاون قاعدة السن مع طرف اللسان سوف ينتج صوتاً ن.

و. الشفاه/الشفة (الشَفَّةُ)

الشفاه هما شرائط تقع عند باب تجويف الفم. تتكون الشفاه من عضلات تجعلها قادرة على الحركة بسرعة وبسرعة وبشكل منتظم وفقاً لنوع الصوت الذي سيتم التحدث به.

ز. تجويف الأنف (التَّجْوِيفُ الْأَنْفِيُّ)

تجويف الأنف هو مجرى الهواء وراء الأنف ويمتد إلى الحنك الرخو. توجد داخل الأنف مناطق فارغة، بما في ذلك المنطقة التي تسمى كيس الأنف.

٥. صعوبات في نطق أصوات الحروف العربية

الجهود التي يمكن أن يقوم بها المعلم للتغلب على الصعوبات في إخبار أصوات الحروف العربية هي القيام بالكثير من الحفر المكثف. صعوبة في نطق أصوات الحروف العربية بسبب تأثير اللغة الأم (الإندونيسية). تؤثر عادات اللغة الأم (الإندونيسية) التي درسها متعلمو اللغة العربية على جانبيين:

أ) يمكن لبعض عادات اللغة الأولى (الإندونيسية) أن تدعم المتعلمين في تعلم اللغة العربية، عندما يكون بين هاتين اللغتين أصوات مماثلة لأحرف معينة.

ب) بعض عادات اللغة الأولى (الإندونيسية) تجد صعوبة في تعلم بعض أصوات الحروف العربية، وهذا الموقف يؤثر على الجوانب:

١. في بعض الأحيان يجد المتعلمون العرب صعوبة في معرفة بعض أصوات اللغة العربية غير الموجودة في اللغة الأولى (الإندونيسية). على سبيل المثال: ضجة بالقرب من طرف اللسان العلوي، وصوت طويلة الصوتية، وهذا واضح مثل الإندونيسية.

٢. في بعض الأحيان يستمع متعلمو اللغة العربية إلى بعض أصوات اللغة العربية التي ليست غريبة عليهم، ثم يفسرون أن أصوات الحروف العربية هي نفس اللغة الأم (الإندونيسية). إذا تركت مثل هذه الأشياء دون أي جهد لإصلاحها، فستصبح عادة خاطئة. مثل لا يمكن للمتعلمين الإندونيسيين التمييز بين أصوات الحروف (ء-ع) و أصوات الحروف (ه-ح).

٣. في بعض الأحيان المتعلمين في إعطاء لهجة/الضغط على الكلمة التي تعلموها للتو كما قال الإندونيسية. يتم التأكيد على أن نطق الكلمة باللكنة الصحيحة هو أمر مهم، لأن اللغة العربية بها قواعد لهجة، حيث (المرجع نفسه: ٢٨) لهجات عالية ليست سوى واحدة في كلمة واحدة.

Hak Cipta Dilindungi Undang-Undang:

1. Dilarang mengutip sebagian dan atau seluruh karya tulis ini tanpa mencantumkan da menyebutkan sumber asli:
 - a. Pengutipan hanya untuk kepentingan pendidikan, penelitian, penulisan karya ilmiah, penyusunan laporan, penulisan kritik atau tinjauan suatu masalah.
 - b. Pengutipan tidak merugikan kepentingan yang wajar UIN Sutha Jambi
2. Dilarang memperbanyak sebagian dan atau seluruh karya tulis ini dalam bentuk apapun tanpa izin UIN Sutha Jambi

وفقاً لمحمد علي الخولي، هناك ثلاثة مستويات للكنة العربية، وهي: لهجات عالية، لهجات منخفضة، لهجات ضعيفة. تم تقديم فيما يتعلق بإبراز اللغة العربية على النحو التالي:

١. إذا كانت الكلمة مكونة من مقطع لفظي واحد، فثمة لهجة عالية تكمن في جزء من المقاطع، مثل: (عن، من، لَن).

٢. إذا كانت للكلمة مقطعان أو ثلاثة مقاطع قصيرة، فستكون لهجة عالية في المقطع الأول بينما تكون المقاطع الأخرى معلمة منخفضة، مثل: (جلس، درس).

٣. إذا كانت الكلمة تحتوي على مقطعين أو ثلاثة مقاطع طويلة، تكون لهجة عالية في المقطع الأخير والمقاطع الأخرى لهجات منخفضة، مثل: (ناسون، طاووس).

٤. إذا كانت الكلمة مكونة من مقطعين أو ثلاثة مقاطع لفظية، يوجد مقطع لفظي بين مقطعي مقطع لفظي، ثم يتم إجراء آخر مقطع لفظي بالكنة الرئيسية، بينما يتم إجراء مقاطع لفظية أخرى لا تزال موجودة كالكنة الثانية إذا كانت المقطع لفظياً، بينما لهجة ضعيفة إذا كانت المقاطع قصيرة، على سبيل المثال: (كاتب، صائمون، كتاب، نائم، صائم، صيام)

Hak Cipta Dilindungi Undang-Undang:

1. Dilarang mengutip sebagian dan atau seluruh karya tulis ini tanpa mencantumkan da menyebutkan sumber asli:
 - a. Pengutipan hanya untuk kepentingan pendidikan, penelitian, penulisan karya ilmiah, penyusunan laporan, penulisan kritik atau tinjauan suatu masalah.
 - b. Pengutipan tidak merugikan kepentingan yang wajar UIN Sutha Jambi
2. Dilarang memperbanyak sebagian dan atau seluruh karya tulis ini dalam bentuk apapun tanpa izin UIN Sutha Jambi

5. إذا كانت الكلمة مكونة من أربعة مقاطع لفظية، فإن المقطع الثاني يحصل على ضغط عالٍ، إلا إذا كانت المقاطع الثالثة والرابعة طويلة، على سبيل، المثال: (مدرسة، طاولة، بناية).

6. إذا كانت الكلمة مكونة من خمسة مقاطع لفظية، فستكون هناك علامة عالية في المقطع الثالث، باستثناء المقطع الرابع أو الخامس مقطع طويل. على سبيل، المثال: (مدرستنا، كتابنا، بنايتنا) إذا كانت الكلمة مكونة من ستة مقاطعات أو أكثر، فإن المقطع الطويل الأخير يحصل على كلمة عالية، على سبيل، المثال: (استقبالاتهن)

وبالتالي، فإن نطق الكلمة باللكنة الصحيحة أمر مهم، وكذلك نطق أصوات

الحروف العربية. لم يتم التأكيد على نطق الكلمة بشكل صحيح، وعادة ما يكون لهجة المتعلمين العربية عالية على المقاطع غير لائقة. مثل صوت ممدود قصير وضح صام-صاما أن هذا النوع من الكلام خاطئ وله آثار على تغيير الفهم. وقول نبرة عالية للمقاطع أكثر من مرة في كلمة واحدة، وهذا ينتهك قاعدة أن لهجة عالية مرة واحدة فقط في كلمة واحدة. وإدراج نظام عالي اللهجة من اللغة الأم (الإندونيسية) في لهجات العربية.

6. انقسام الماخراج على صوت الحروف العربية

بشكل عام، يمكن تقسيم الحروف الساكنة إلى ثمانية مخارج رئيسية، على النحو التالي:

أ. حروف العلة الشفوية (شفوية)

الحروف هي: ب، و، م، ف. الرسالة ب، و، م، مراجعية بين شفتين. الحرف م
مراج على الجزء الداخلي من الشفة السفلى وطرف القواطع العلوية. سميت صفاوية
بسبب مخارجها بين شفتين.

ب. ساكن الأسنان

الحروف هي: ط، د، ت. هذه الرسالة مخرجة في طرف اللسان من خلال قاعدة
القواطع العلوية. سميت أسانية بسبب مخارجها على السقف الثابت الأمامي .
ج. السنخية (لثوية)

الحروف هي: ظ، ذ، ث. الحرف ظ، ذ، ث يخرج عن طريق إرفاق طرف اللسان إلى
طرف القاطعة العليا يدعى لثوية لأنه بالقرب من اللثة.
د. حروف العلة الحركية (طبقية)

الحروف هي: ي. يطلق عليه طبقية لأن منتصف اللسان يلتقي السقف الثابت.
ه. الحلقيّة المتعامدة (حنكيّة)

الحروف ك، غ، خ. اسمه الحناكية لأن قاعدة اللسان تجتمع الحنك اللين.
و. ساكن Uvular (لهوية)



Hak Cipta Dilindungi Undang-Undang:

1. Dilarang mengutip sebagian dan atau seluruh karya tulis ini tanpa mencantumkan da menyebutkan sumber asli:
 - a. Pengutipan hanya untuk kepentingan pendidikan, penelitian, penulisan karya ilmiah, penyusunan laporan, penulisan kritik atau tinjauan suatu masalah.
 - b. Pengutipan tidak merugikan kepentingan yang wajar UIN Sutha Jambi
2. Dilarang memperbanyak sebagian dan atau seluruh karya tulis ini dalam bentuk apapun tanpa izin UIN Sutha Jambi

الحروف هي: ق، ك. حرف ق مراح هو في قاعدة اللسان بالقرب من الحلق، بالتوازي مع الحنك اللين. الحرف ك مراح في قاعدة اللسان، موازٍ للحنك اللين، أسفل الماخراج بقليل.

ز. ساكن البلعوم (حلقية)

الحروف هي: ح، ع. الحرف ع، ح مخراج في الحلق الداخلي. ويطلق عليه الحلقية بسبب إسقاط المخراج.

ح. Glottal ساكن (حنجرية)

الحروف هي: ء، ه. سميت الحنجرية لأن المخراج في المريء.

(أحمد ، 2015: 48-75)

أما من حيث مخرج النطق، فتتقسم الصوامت العربية إلى مايلي:

1. صوامت شفوية: (ب، م، و).
2. صوامت شفوية أسنانية: (ف).
3. صوامت أسنانية: (ت، د، ط، ض).
4. صوامت بياأسنانية: (ث، ذ، ص، ظ).
5. صوامت لثوية: (س، ز، ن، ل، ر).
6. صوامت لثوية غارية: (ج، ش).

Hak Cipta Dilindungi Undang-Undang:

1. Dilarang mengutip sebagian dan atau seluruh karya tulis ini tanpa mencantumkan da menyebutkan sumber asli:
 - a. Pengutipan hanya untuk kepentingan pendidikan, penelitian, penulisan karya ilmiah, penyusunan laporan, penulisan kritik atau tinjauan suatu masalah.
 - b. Pengutipan tidak merugikan kepentingan yang wajar UIN Sutha Jambi
2. Dilarang memperbanyak sebagian dan atau seluruh karya tulis ini dalam bentuk apapun tanpa izin UIN Sutha Jambi

Hak Cipta Dilindungi Undang-Undang:

1. Dilarang mengutip sebagian dan atau seluruh karya tulis ini tanpa mencantumkan dan menyebutkan sumber asli:
 - a. Pengutipan hanya untuk kepentingan pendidikan, penelitian, penulisan karya ilmiah, penyusunan laporan, penulisan kritik atau tinjauan suatu masalah.
 - b. Pengutipan tidak merugikan kepentingan yang wajar UIN Sutha Jambi
2. Dilarang memperbanyak sebagian dan atau seluruh karya tulis ini dalam bentuk apapun tanpa izin UIN Sutha Jambi

7. صوامت غارية: (ي).

8. صوامت طبقية: (ك، خ، غ).

9. صوامت حلقيه: (ق، ح، ع).

10. صوامت حنجرية: (ء، ه). (علي، 1982: 39)

7. خصائص الحروف

تنقسم شخصية الحروف على اليمين والجهر. الهمص، أي عندما يقول، لا يحرك الحبال الصوتية، بمعنى أنه لا يوجد سوى همسة. دان جهر، وهو عند الحديث عن تحريك الحبال الصوتية. وبعبارة أخرى اتساق صوت الرسالة إلى المراجع الذي لا يرافقه التنفس. أما من حيث الهمس والهجر، فتتنقسم الصوامت العربية إلى مايلي:

1. صوامت مهموسة: (ت، ط، ك، ق، ء، ف، ث، س، ص، ش، خ، ح، ه)

وعددها ثلاثة عشر صامتا.

2. صوامت مجهورة: (ب، د، ض، ج، ذ، ز، ظ، غ، ع، م، ن، ل، ر، و، ي).

وعددها خمسة عشر صامتا. ويلخص الشكل المرفق الصوامت العربية (علي،

1982: 40)

8. جنون القصر

في اللغة العربية، يوجد صوت مجنون (صوتي طويل)، وهو بالنسبة لأصوات التي تحمل علامة "يو"، والأصوات "أ" يتم تمييزها وعليها ". القصر هو خصم الجنون، وهو صوت قصير.

9. سيده وتانون

سيده وتانون واحدة من خصائص اللغة العربية في الصوت هي السيده (ساكن مزدوج) وتانون (صوتي مزدوج).

د. خروج الرسالة

لإشارة إلى رسالة هجئية تماما، واحدة من الشروط هي معرفة من أين أتت

الرسالة. مكان خروج رسالة الحجية هو ثمانية، وهي:

1. رسائل الحلقة (حلق)

الرسائل هي: ء، ح، ع، ه، غ، خ.

رسالة (ء) و(ح) مخراج في الحلق الداخلي.

رسالة في (ع) و(ه) مخراج في الحلق الأوسط.

الرسالة (غ) و(خ) هي في الحلق الخارجي.

سميت بحلقية بسبب توجهاتها في الحلق.

2. مجموعة رسائل اللاهوية (اللهاء)

Hak Cipta Dilindungi Undang-Undang:

1. Dilarang mengutip sebagian dan atau seluruh karya tulis ini tanpa mencantumkan dan menyebutkan sumber asli:
 - a. Pengutipan hanya untuk kepentingan pendidikan, penelitian, penulisan karya ilmiah, penyusunan laporan, penulisan kritik atau tinjauan suatu masalah.
 - b. Pengutipan tidak merugikan kepentingan yang wajar UIN Sutha Jambi
2. Dilarang memperbanyak sebagian dan atau seluruh karya tulis ini dalam bentuk apapun tanpa izin UIN Sutha Jambi

الحروف هي: (ق) و(ك).

يقع رسالة (ق) مخراجها في قاعدة اللسان بالقرب من الحلق، موازية للحنك الرخو.

يقع الحرف (ك) مخراجها عند قاعدة اللسان، موازٍ للحنك الرخو، أدنى قليلاً من

مخراج (ق).

سميت لاهويا لأن المخراجها بالقرب من النخيل.

3. مجموعة من خطابات شجرية (اللسان الأوسط)

الحروف هي: ج، ش، ي، و ض.

الحرف (ج)، (ش)، و(ي) مخراجه في منتصف اللسان، بالتوازي مع الحنك العلوي

الثابت.

الرسالة (ض) مخراجها على جانب اللسان، بالتوازي مع الأضراس العلوية.

سميت شجرية لأن مخراجها في منتصف اللسان.

4. مجموعة نثية للحروف (سقف الفم)

الحروف هي: ث، د، و ت.

الحرف (ث) و(د) و(ت) مخرجنية عند طرف اللسان من خلال قاعدة القواطع

العلوية.

سميت نطعية بسبب مخراجها على السقف الثابت الأمامي.



5. رسائل عسلية (نصيحة اللسان)

الحروف هي: ص، س، و ز.

حرف (ص)، (س)، و(ز) مخرجنية عند طرف اللسان من خلال القواطع العلوية،

أعلى القواطع السفلية مع رخاوة خفيفة

اسمه عسلية لأن المخرجاها في طرف اللسان.

6. مجموعة من رسائل لثوية (صمغ)

الحروف هي: ظ، ث، ذ.

الحرف (ظ)، (ذ)، و(ث) يخرج عن طريق ربط طرف اللسان إلى طرف القاطعة

العليا.

يدعى لثوية لأنها بالقرب من اللثة.

7. مجموعة رسائل ذلعية (لسان إيدج)

الحروف هي: ل، ن، و ر.

الحرف (ل) مخرج في رحم اللسان، بالتوازي مع العلكة العلوية.

حرف (ن) مخرج في طرف اللسان، أسفل الماخراج قليلاً.

الحرف (ر) مخرج في طرف اللسان، أسفل راهلة مراجاج.

سمي الذلعية بسبب المخرجاها على حافة اللسان.



Hak Cipta Dilindungi Undang-Undang:

1. Dilarang mengutip sebagian dan atau seluruh karya tulis ini tanpa mencantumkan da menyebutkan sumber asli:
 - a. Pengutipan hanya untuk kepentingan pendidikan, penelitian, penulisan karya ilmiah, penyusunan laporan, penulisan kritik atau tinjauan suatu masalah.
 - b. Pengutipan tidak merugikan kepentingan yang wajar UIN Sutha Jambi
2. Dilarang memperbanyak sebagian dan atau seluruh karya tulis ini dalam bentuk apapun tanpa izin UIN Sutha Jambi

8. مجموعة حروف الشفاوية (الشفة)

الحروف هي: ب، و، م، ف.

الحرف (ب)، (و)، (م)، (ف) بين شفيتين.

حرف (ف) مخراج في الجزء السفلي من الشفة السفلية وطرف القواطع العلوية.

سميت شفاوية بسبب مخراجها بين شفيتين.

ب. الدراسة السابقة

1. سبق أن بحث سرياني ساراجيه نيم 010704017 على تحليل أخطاء النطق في

بحثه المعنون "تحليل الأخطاء الساكنة ذ، ز، س، ص، ض، د، ه، ح، في ساحة ميدان

حبات - اللغة العربية 2006". في بحثه، رأى كيف أن نطق الأصوات الساكنة

كان في بداية، في منتصف، وفي نهاية الكلمة. من نتائج الدراسة، فإن الأصوات

الساكنة التي تتعرض لمعظم الأخطاء عندما يتم نطقها في الفئة الأساسية هي أصوات

متوافقة في البداية، في المنتصف، وفي نهاية الكلمة. بينما في الفئة المتقدمة الأصوات

الأكثر انسجاما العديد من أخطاء التجربة عند نطقها وهي الأصوات الساكنة ض

سواء في البداية أو في الوسط أو في نهاية الكلمة. سبب خطأ النطق هو الصوت

الساكن هو أن نظام اللغة قد تعلم، والوضع علم اللغة الاجتماعي، وكذلك التدريس.



Hak Cipta Dilindungi Undang-Undang:

1. Dilarang mengutip sebagian dan atau seluruh karya tulis ini tanpa mencantumkan dan menyebutkan sumber asli:
 - a. Pengutipan hanya untuk kepentingan pendidikan, penelitian, penulisan karya ilmiah, penyusunan laporan, penulisan kritik atau tinjauan suatu masalah.
 - b. Pengutipan tidak merugikan kepentingan yang wajar UIN Sutha Jambi
2. Dilarang memperbanyak sebagian dan atau seluruh karya tulis ini dalam bentuk apapun tanpa izin UIN Sutha Jambi

2. تم إجراء البحث التالي بواسطة ناقي وهيويني برقم القيد 980704015 بعنوان "نطق خطأ في تحليل نطق الصوت ذ، ش، ط، ع، ق في فئة الاتصال الشفوي الأول طلاب مدرسة عليا بوندوك مدرسة مدينة الحسنة الإسلامية الداخلية في عام 2003". ورأى ما هي النسبة المئوية لمستوى خطأ الطلاب في مدرسة عالية في مدرسة ميدان الروضة الحسنة الإسلامية الداخلية، في نطق الأصوات الساكنة ذ، ش، ط، ع، ق. وما سبب الخطأ في نطق الحروف الساكنة على جانب مدرسة العليا في مدرسة الروضة الحسنة الإسلامية الداخلية. سبب الخطأ إن نطق الأصوات المتسقة يرجع إلى قلة المعرفة الأساسية بأصوات اللغة العربية والتمارين، وكذلك قلة الانتباه إلى أهمية نطق أصوات اللغة.

3. تم إجراء الدراسة التالية بواسطة يونيتا ريسا فضيلة برقم القيد 050704033 مع العنوان "تحليل خطأ النطق الصحيح من (ع) و(ع) في الفصل الثاني عشر (اثنا عشر) من طلاب مدرسة الدولة الإسلامية المتوسطة في عام 2009". في بحثه رأى الحروف الساكنة التي كانت كثيرة واجهت خطأ عند نطقها، وسبب الخطأ النطق لحمزة (ع) ساكن الأصوات ء وفي العين (ع). نتائج بحثه يدل على أن الأصوات الساكنة هي الأكثر خطأ أي صوت منسجم ع هو صوت ساكن ء يصل إلى 8 الناس، في حين أن الأصوات المتسقة (ع) تُعرف بأنها تصل إلى 5 الناس. يرجع سبب الخطأ في نطق

Hak Cipta Dilindungi Undang-Undang:

1. Dilarang mengutip sebagian dan atau seluruh karya tulis ini tanpa mencantumkan dan menyebutkan sumber asli:
 - a. Pengutipan hanya untuk kepentingan pendidikan, penelitian, penulisan karya ilmiah, penyusunan laporan, penulisan kritik atau tinjauan suatu masalah.
 - b. Pengutipan tidak merugikan kepentingan yang wajar UIN Sutha Jambi
2. Dilarang memperbanyak sebagian dan atau seluruh karya tulis ini dalam bentuk apapun tanpa izin UIN Sutha Jambi

الحرف الساذج إلى الخلفية التعليمية للعينه التي تعرف اللغة العربية عند الجلوس في مدرسة عالية، والسبب التالي هو تبادل النطق، ونقص الممارسة في نطق الأصوات العربية، وعدم الانتباه إلى أهمية النطق الصحيح.

@ Hak cipta milik UIN Sutha Jambi

State Islamic University of Sulthhan Thaha Saifuddin Jambi



UNIVERSITAS ISLAM NEGERI
SULTHAN THAHA SAIFUDDIN
J A M B I

Hak Cipta Dilindungi Undang-Undang:

1. Dilarang mengutip sebagian dan atau seluruh karya tulis ini tanpa mencantumkan da menyebutkan sumber asli:
 - a. Pengutipan hanya untuk kepentingan pendidikan, penelitian, penulisan karya ilmiah, penyusunan laporan, penulisan kritik atau tinjauan suatu masalah.
 - b. Pengutipan tidak merugikan kepentingan yang wajar UIN Sutha Jambi
2. Dilarang memperbanyak sebagian dan atau seluruh karya tulis ini dalam bentuk apapun tanpa izin UIN Sutha Jambi

لفصل الثالث

طريقة البحث

أ. نهج البحث والتصميم

وفقاً للمشكلة، التي هي محور دراسة تحليلية عن نطق أصوات اللغة العربية لدى التلاميذ في الصف الحادي عشر في المدرسة العالية الحكومية الأولى في مدينة جامبي، فإن المنهج البحثي المستخدم هو منهج نوعي يستخدم دراسات الحالة. أساليب البحث النوعية هي الجهود المبذولة لاستخراج فهم ما يحدث للمؤسسات الفردية أو الجماعية، والتي تنشأ من القضايا الاجتماعية أو الإنسانية (سنتنا ك، 2010: 1). الطرق الداخلية (سوجيونو، 2007: 1-2) هي الطرق البحثية المستخدمة لفحص ظروف الكائنات الطبيعية، (على عكس التجارب) حيث يكون البحث أداة أساسية، ويتم أسلوب جمع البيانات في التثليث (مجتمعة)، تحليل البيانات الاستقرائي، ونتائج البحوث النوعية تؤكد على المعنى وليس التعميم.

في هذه الحالة، يهدف البحث إلى وصف نطق اللغة العربية في الصف الحادي عشر لدى التلاميذ في المدرسة العالية الحكومية الأولى في مدينة جامبي، من خلال تقديم البيانات والوثائق المكتوبة. لأنه من المعروف أن البحث النوعية في حد ذاته لديه



Hak Cipta Dilindungi Undang-Undang:

1. Dilarang mengutip sebagian atau seluruh karya tulis ini tanpa mencantumkan da menyebutkan sumber asli:
 - a. Pengutipan hanya untuk kepentingan pendidikan, penelitian, penulisan karya ilmiah, penyusunan laporan, penulisan kritik atau tinjauan suatu masalah.
 - b. Pengutipan tidak merugikan kepentingan yang wajar UIN Sutha Jambi
2. Dilarang memperbanyak sebagian atau seluruh karya tulis ini dalam bentuk apapun tanpa izin UIN Sutha Jambi

فهم كبحث يهدف إلى وصف وتحليل الظواهر والأحداث والأنشطة الاجتماعية والمواقف والمعتقدات والتصورات وأفكار الأفراد بشكل فردي أو في مجموعات.

في هذه الدراسة، حاول الباحثة استكشاف أكبر قدر ممكن من البيانات الوصفية في شكل نتائج الكلام من المقابلات في وقت لاحق، أو من البيانات المكتوبة الأخرى التي تدعم اهتمامات الباحثين، ولا سيما المتعلقة "دراسة تحليلية عن نطق أصوات اللغة العربية لدى التلاميذ الصف الحادي في المدرسة العالية الحكومية الأولى في مدينة جامبي". يستخدم هذا النهج النوعية للكشف عن البيانات الوصفية حول ما يتم في المؤسسة.

ب. إعداد البحث والموضوعات

١. إعداد البحث

تم إجراء هذا البحث في الفصل الحادي عشر PMIA 2 في المدرسة العالية الحكومية الأولى في مدينة جامبي سيتي الواقعة في جيه ك. ح. حسن أنانغ، قرية أولاك كيماغنغ، منطقة داناو تيلوك، مدينة جامبي.

٢. مواضيع البحث

بالنسبة لموضوع الدراسة بما يتماشى مع احتياجات البيانات والأهداف البحثية، كان المخبرين في هذه الدراسة من مديري ومعلمي اللغة العربية لدى طلاب

Hak Cipta Dilindungi Undang-Undang:

1. Dilarang mengutip sebagian dan atau seluruh karya tulis ini tanpa mencantumkan dan menyebutkan sumber asli:
 - a. Pengutipan hanya untuk kepentingan pendidikan, penelitian, penulisan karya ilmiah, penyusunan laporan, penulisan kritik atau tinjauan suatu masalah.
 - b. Pengutipan tidak merugikan kepentingan yang wajar UIN Sultha Jambi
2. Dilarang memperbanyak sebagian dan atau seluruh karya tulis ini dalam bentuk apapun tanpa izin UIN Sultha Jambi

الصف الحادي عشر في المدرسة العالية الحكومية الأولى في مدينة جامبي. يستند إلى بعض الخصائص التي تعتبر ذات صلة وثيقة بخصائص السكان التي كانت معروفة من قبل. (أمير الهادي، 1998: 202).

ج. أنواع ومصادر البيانات

١. أنواع البيانات

يتكون نوع البيانات التي سيتم جمعها في هذه الدراسة من نوعين هما البيانات الأولية والبيانات الثانوية.

أ) البيانات الأولية

البيانات الأولية هي: البيانات المأخوذة مباشرة من الباحث إلى المصدر، دون أي وسيط. (سوجيونو، 2012: 137). يمكن أن يكون المصدر المعني كائنات أو مواقع أو بشرًا.

البيانات الأولية التي ينوي المؤلف في هذه الدراسة هي بيانات المقابلة والملاحظات المتعلقة باهتمام مديرة مدرسة عالية والمعلم لتعليم الطلاب في المدرسة العالية الحكومية الأولى في مدينة جامبي والتي تشمل:

١. نطق أصوات اللغة العربية ونطق أصوات أسنانية و لثوية لدى التلاميذ الصف الحادي عشر في المدرسة العالية الحكومية الأولى في مدينة جامبي.

Hak Cipta Dilindungi Undang-Undang:

1. Dilarang mengutip sebagian dan atau seluruh karya tulis ini tanpa mencantumkan dan menyebutkan sumber asli:
 - a. Pengutipan hanya untuk kepentingan pendidikan, penelitian, penulisan karya ilmiah, penyusunan laporan, penulisan kritik atau tinjauan suatu masalah.
 - b. Pengutipan tidak merugikan kepentingan yang wajar UIN Sutha Jambi
2. Dilarang memperbanyak sebagian dan atau seluruh karya tulis ini dalam bentuk apapun tanpa izin UIN Sutha Jambi

٢. المعوقات التي واجهتها في نطق أصوات اللغة العربية لدى التلاميذ الصف الحادي عشر في مدرسة العالية الحكومية الأولى في مدينة جامبي.

٣. معالجة عوائق نطق الأصوات اللغة العربية لدى التلاميذ الصف الحادي عشر في المدرسة العالية الحكومية الأولى في مدينة جامبي.

ب) البيانات الثانوية

البيانات الثانوية هي بيانات مأخوذة بشكل غير مباشر من المصدر. (سوجيونو، 2012: 137). يتم استخدام البيانات الثانوية كأجهزة يمكن أن تتم من خلال المراقبة والتوثيق. البيانات الثانوية تشمل:

١) تاريخ موجز لتأسيس مدرسة عالية الحكومية الأولى في مدينة جامبي.

٢) الهيكل التنظيمي لمدرسة عالية الحكومية الأولى في مدينة جامبي.

٣) حالة المعلمين والطلاب في مدرسة عالية الحكومية الأولى في مدينة جامبي.

٤) التسهيلات والمرافق المتاحة في مدرسة عالية الحكومية الأولى في مدينة جامبي.

٢. مصادر البيانات

مصادر البيانات هو الموضوع الذي يتم الحصول منه على البيانات، ومصادر

البيانات التي يستخدمها المؤلف في إعداد مقترح الأطروحة هذه، يوجد نوعان:

أ. مدرس اللغة العربية.

Hak Cipta Dilindungi Undang-Undang:

1. Dilarang mengutip sebagian dan atau seluruh karya tulis ini tanpa mencantumkan da menyebutkan sumber asli:
 - a. Pengutipan hanya untuk kepentingan pendidikan, penelitian, penulisan karya ilmiah, penyusunan laporan, penulisan kritik atau tinjauan suatu masalah.
 - b. Pengutipan tidak merugikan kepentingan yang wajar UIN Sutha Jambi
2. Dilarang memperbanyak sebagian dan atau seluruh karya tulis ini dalam bentuk apapun tanpa izin UIN Sutha Jambi

ب. طلاب الصف الحادي عشر

د. تقنيات جمع البيانات

١. الملاحظة

الملاحظة هي التجربة والتسجيل المنهجي للأعراض قيد الدراسة. (خالد ناربوكو، 2010: 70). لذا فإن الملاحظة هي الملاحظة المباشرة للغطس في الحقل باستخدام العينين والأذنين. هاتان الأدوات الحيويتان مهمتان للغاية في طريقة الملاحظة. بعد العثور على البيانات المطلوبة ، تتم ملاحظة بيانات الموضوع وتذكرها أو تسجيلها.

ملاحظة أن المؤلف ينوي هنا هي الملاحظة التشاركية، حيث يذهب أولئك الذين يقومون بالبحث مباشرة إلى موضوع البحث. لاحظ الكاتب خلال البحث عملية التعلم التي تمت في الفصل بما في ذلك موقف المعلم ومواقف الطلاب، وخاصة في الاهتمام بدراسة اللغة العربية. اهتمام كل من الطلاب في دروس اللغة العربية والمعلمين في جذب انتباه الطلاب في دروس اللغة العربية.

٢. مقابلة



Hak Cipta Dilindungi Undang-Undang:

1. Dilarang mengutip sebagian dan atau seluruh karya tulis ini tanpa mencantumkan da menyebutkan sumber asli:
 - a. Pengutipan hanya untuk kepentingan pendidikan, penelitian, penulisan karya ilmiah, penyusunan laporan, penulisan kritik atau tinjauan suatu masalah.
 - b. Pengutipan tidak merugikan kepentingan yang wajar UIN Sutha Jambi
2. Dilarang memperbanyak sebagian dan atau seluruh karya tulis ini dalam bentuk apapun tanpa izin UIN Sutha Jambi

المقابلات هي: اجتماع لشخصين لتبادل المعلومات والأفكار من خلال سؤال وجواب، بحيث يمكن بناء المعنى في بيانات معينة. (بني سياني، 2008: 190).

أجرى المؤلف مقابلات للبحث عن بيانات حول:

١. نطق أصوات اللغة العربية ونطق أصوات أسنانيّة و ثنويّة لدى التلاميذ الصف الحادي عشر في المدرسة العالية الحكومية الأولى في مدينة جامبي.

٢. المعوقات التي واجهتها في نطق أصوات اللغة العربية لدى التلاميذ الصف الحادي عشر في مدرسة العالية الحكومية الأولى في مدينة جامبي.

٣. معالجة عوائق نطق الأصوات اللغة العربية لدى التلاميذ الصف الحادي عشر في المدرسة العالية الحكومية الأولى في مدينة جامبي.

3. اختبار

كانت أداة الاختبار في هذه الدراسة هي معرفة مدى نطق أصوات اللغة العربية لدى التلاميذ الصف الحادي عشر في المدرسة العالية الحكومية الأولى في مدينة جامبي في الإجابة على الأسئلة الشفهية وفي الوقت نفسه للحصول على بيانات حول نطق أصوات اللغة العربية.

4. الوثائق

Hak Cipta Dilindungi Undang-Undang:

1. Dilarang mengutip sebagian dan atau seluruh karya tulis ini tanpa mencantumkan da menyebutkan sumber asli:
 - a. Pengutipan hanya untuk kepentingan pendidikan, penelitian, penulisan karya ilmiah, penyusunan laporan, penulisan kritik atau tinjauan suatu masalah.
 - b. Pengutipan tidak merugikan kepentingan yang wajar UIN Sulthna Jambi
2. Dilarang memperbanyak sebagian dan atau seluruh karya tulis ini dalam bentuk apapun tanpa izin UIN Sulthna Jambi

تأتي الوثائق من كلمة "Document" والتي تعني العناصر المكتوبة في تنفيذ الوثائق التي يبحث فيها الباحث عن الأشياء المكتوبة مثل الكتب والمجلات ووثائق

المستندات وبطاقات التقارير والمذكرات وما إلى ذلك. (Lexy J. Moleong، 2005: 206). كانت طريقة التوثيق التي استخدمها الباحثون في هذه الدراسة هي الحصول على بيانات عامة حول المدرسة العالية الحكومية الأولى في مدينة جامبي بما في ذلك:

١) تاريخ موجز لتأسيس مدرسة العالية الحكومية الأولى في مدينة جامبي.

٢) الهيكل التنظيمي لمدرسة العالية الحكومية الأولى في مدينة جامبي.

٣) حالة المعلمين والطلاب في المدرسة العالية الحكومية الأولى في مدينة جامبي.

٤) التسهيلات والمرافق المتاحة في المدرسة العالية الحكومية الأولى في مدينة جامبي.

٥. تقنيات تحليل البيانات

تحليل البيانات هو عملية تجميع البيانات بحيث يمكن تفسيرها. ترجمة البيانات تعني تصنيف البيانات ذات أنماط أو سمات أو فئات معينة. بعد جمع البيانات لكل من البيانات التي تم جمعها من المكتبة والميدان، يحاول المؤلفون إجراء تحليل لهذه الحقائق.

يحلل المؤلف بيانات الباحث نوعياً، وذلك من خلال:

١. تحليل المجال

Hak Cipta Dilindungi Undang-Undang:

1. Dilarang mengutip sebagian dan atau seluruh karya tulis ini tanpa mencantumkan da menyebutkan sumber asli:

a. Pengutipan hanya untuk kepentingan pendidikan, penelitian, penulisan karya ilmiah, penyusunan laporan, penulisan kritik atau tinjauan suatu masalah.

b. Pengutipan tidak merugikan kepentingan yang wajar UIN Sultha Jambi

2. Dilarang memperbanyak sebagian dan atau seluruh karya tulis ini dalam bentuk apapun tanpa izin UIN Sultha Jambi

عادة ما يتم تحليل المجال للحصول على نظرة عامة على البحث العامة والشاملة نسبياً حول وصف ما يغطي موضوعاً تمت دراسته. (سلفية فيصل، 1990: 91).

يستخدم المؤلف تحليل النطاق للحصول على بيانات صور عامة عن موقع الدراسة، وهي الولاية الأولى لمدرسة عليا بمدينة جامبي والتي تشمل الموقع الجغرافي، وحالة المعلمين والطلاب، وحالة المرافق والبنية التحتية في المدرسة العالية الحكومية الأولى في مدينة جامبي.

٢. تحليل التصنيف

التحليل التصنيفي هو تحليل يركز على مجال معين يكون مفيداً في وصف أو شرح الظواهر أو التركيز الذي يصبح وسيلة للبحث. (سلفية فيصل، 1990: 90).

يستخدم المؤلف هذا التحليل التصنيفي لشرح:

١. نطق أصوات اللغة العربية ونطق أصوات أسنانية و لثوية لدى التلاميذ الصف الحادي عشر في المدرسة العالية الحكومية الأولى في مدينة جامبي.

٢. المعوقات التي واجهتها في نطق أصوات اللغة العربية لدى التلاميذ الصف الحادي عشر في مدرسة العالية الحكومية الأولى في مدينة جامبي.

٣. معالجة عوائق نطق الأصوات اللغة العربية لدى التلاميذ الصف الحادي عشر في المدرسة العالية الحكومية الأولى في مدينة جامبي.

Hak Cipta Dilindungi Undang-Undang:

1. Dilarang mengutip sebagian dan atau seluruh karya tulis ini tanpa mencantumkan da menyebutkan sumber asli:
 - a. Pengutipan hanya untuk kepentingan pendidikan, penelitian, penulisan karya ilmiah, penyusunan laporan, penulisan kritik atau tinjauan suatu masalah.
 - b. Pengutipan tidak merugikan kepentingan yang wajar UIN Sutha Jambi
2. Dilarang memperbanyak sebagian dan atau seluruh karya tulis ini dalam bentuk apapun tanpa izin UIN Sutha Jambi

و. تقنية التحقق من صحة البيانات

يحتوي على خطة للتحقق من صحة البيانات المراد تنفيذها. في البحث الوصفي النوعي، والذي يتضمن دراسات حالة يمكن التحقق من صحة البيانات يمكن القيام به عن طريق المصادقية. إن ابتكار البيانات هو جهد الباحثين لضمان صحة البيانات من خلال تنسيق البيانات التي تم الحصول عليها في وقت جمع البيانات، أي بالطرق التالية:

١. تثليث البيانات

مثلث البيانات هو تقنية لفحص البيانات تستخدم شيئاً آخر خارج البيانات أو تستخدم للتحقق من البيانات. (Meleong، 2004: 178).

تستخدم هذه الدراسة المؤلف أسلوب صحة البيانات لضمان والتحقق من مستوى ثقة المعلومات التي وجدت بعض الوقت والأدوات المتاحة. يتم تناول الموضوع بالطريقة التالية:

١. مقارنة بيانات الرصد مع بيانات المقابلة.

٢. مقارنة ما يقوله الناس في الأماكن العامة مع ما يقال شخصياً.

٣. قارن ما يقوله الناس حول الموقف البحثي بما يقال في كل وقت.



٤. مقارنة وضع الشخص المنظور ووجهات نظره المختلفة بآراء ووجهات نظر أشخاص مثل الأشخاص العاديين والأشخاص المتعلمين تعليماً عالياً والمنخفضين والأشخاص المختلفين والحكوميين.

٥. مقارنة نتائج المقابلة مع الدعم أو ذات الصلة. (Lexy. J. Moleong، 1999: 125).

استناداً إلى تقنيات صحة البيانات أعلاه، ثم لغرض صحة البيانات الصحيحة والكمال حول البيانات في الحقل، وهي:

١. نطق أصوات اللغة العربية ونطق أصوات أسنانية و لثوية لدى التلاميذ الصف الحادي عشر في المدرسة العالية الحكومية الأولى في مدينة جامبي.

٢. المعوقات التي واجهتها في نطق أصوات اللغة العربية لدى التلاميذ الصف الحادي عشر في مدرسة العالية الحكومية الأولى في مدينة جامبي.

٣. معالجة عوائق نطق الأصوات اللغة العربية لدى التلاميذ الصف الحادي عشر في المدرسة العالية الحكومية الأولى في مدينة جامبي.

٢. فحص الأقران من خلال المناقشة

يتم هذا الأسلوب عن طريق الكشف عن النتائج المؤقتة أو النتائج النهائية التي تم الحصول عليها في شكل مناقشات مع الزملاء. تم إجراء المناقشة من خلال مقارنة

333).

3. مراقبة المباشرة

البيانات من الملاحظات أو الملاحظات مع نتائج بيانات المقابلات التحليلية النفسية مع الزملاء الذين لديهم معرفة وخبرة في المجال قيد الدراسة (غونوان، 2015: 332-

تعني المباشرة في الملاحظة إيجاد سمات وعناصر في موقف ذي صلة كبيرة بالمشكلة أو القضية التي يتم البحث عنها أو طرحها مع التركيز على العوامل البارزة (سوجيونو، 2012: 99).

يتم تنفيذ هذه التقنية من خلال البحث المستمر عن التفسيرات بطرق مختلفة، أحدها من خلال الملاحظة والمقابلات، فيما يتعلق بعملية التحليل المستمر.

ز. جدول البحث

تم إجراء هذا البحث لمدة ثلاثة أشهر. تم إجراء البحث من خلال تقديم اقتراح، ثم استمر في تحسين نتائج ندوة اقتراح الأطروحة. بعد الحصول على إذن وعنوان البحث، يجري المؤلف عملية جمع البيانات والتحقق منها وتحليلها في أوقات متتالية. والنتيجة هي أن الكاتب استشار المورد قبل إرساله إلى اختبار الرسالة. يبدأ الجدول الزمني للأنشطة البحثية في فبراير وينتهي في أبريل 2019. لتسهيل البحث في إجراء البحوث، يقوم المؤلفون بوضع جدول بحث كما يلي:



ز.جدوال البحث

لتسهيل الكتابة على تنفيذ العماليات قربت الكتابة جدول البحث مما يلي :

رقم	أنواع النشاطات	الشهر																							
		ديسمبر			يناير			فبراير			مارس			إبريل			مايو			يونيو					
		4	3	2	1	4	3	2	1	4	3	2	1	4	3	2	1	4	3	2	1	4	3	2	1
1	تقديم العنوان																								
2	كتابة مشروعية البحث																								
3	تقديم مشرف البحث																								
4	تقديم السمينار																								
5	تقديم لإذن للبحث																								
6	تصحيح البحث																								
7	جمع البيانات																								
8	تحليل البيانات																								
9	كتابة التقرير الأخر																								



الفصل الرابع

إكتشاف البحث في الميدان

١. البحث العام

١. تاريخيا

تأسست مدرسة العالية الحكومية الأولى في مدينة جامبي لأول مرة في عام 1968 أثناء قيادة ك.ح. قدير إبراهيم (1968-1971). خلال قيادة ك.ح. انفصل إبراهيم قدير، مدرسة العالية الحكومية الأولى في مدينة جامبي، عن مدرسة أسعد الإسلامية الداخلية (PONPES AS'AD)، والتي كانت تسمى آنذاك بتعليم المعلمين الدينيين (PGA). حتى استبدال القيادة ك.ح. قدير إبراهيم بواسطة ك.ح. نوردي روني (1971-1976) لا تزال هذه المدرسة تسمى PGA. بعد عام واحد، وتحديداً في عام 1977، تم تغيير M من PGA (تعليم المعلمين الدينيين) إلى MAAIN (مدرسة العالية الحكومية الإسلامية) في السنة (1977 م - 1980 م) في ذلك الوقت تحت قيادة أ. لتيف (1976 م - 1984 م). في قيادته بدأت MAAIN بالانتصاف، تميز هذا بالعديد من طلاب MAAIN الذين حققوا إنجازات رائعة في مجالات الدين والعام والرياضة. في ذلك الوقت، أطلق على MAAIN لقب "ملك الطائرة"، لأن العديد من طلاب MAAIN فازوا بالجوائز في مجال كرة الطائرة من مستوى المدرسة الثانوية إلى مستوى الطلاب الذي عقد في جامعة جامبي (UNJA).

بعد ذلك ، تم استبدال MAAIN مرة أخرى بالاسم 40 MAN (مدرسة العلية الحكومية

40) لأن هذا الرجل حصل على المركز الأربعين في إندونيسيا والمدرسة العلية الحكومية الإسلامية

العية الوحيدة في مدينة جامبي. في ذلك الوقت تحت قيادة تيراني كاسيم، بكالوريوس (1980 م

- 1988 م) في ذلك الوقت تم افتتاح 40 MAN مباشرة من قبل حاكم جامبي ح. جمودين

تمنونان الماجستير (1980 م).

حتى ذلك الحين، تم استبدال اسم 40 MAN مرة أخرى ليصبح أول مدرسة عليا نيجري كوتا

جامبي (1980) حتى الآن، لأن هذا MAN يقع في منطقة أولك كمنغ الفرعية، قرية دانو تيلوك،

مدينة جامبي.

فيما يلي أسماء مؤسسي وزعماء المدرسة الثانوية الإسلامية الحكومية في مدينة جامبي:

١. خ. أ. قدير إبراهيم (1968 م - 1971 م) PGA

٢. خ. نور الدين روني (1971 م - 1976 م) بجا

٣. لطيف (1976 م - 1984 م) معين

٤. طبروني قاسم (1984 م - 1988 م) رجل 40

٥. الدكتورة رحمت ناسوشن (1988 م - 1992 م) رجل. حسنا

٦. الدكتورة لقمان حكيم (1992 م - 2000 م) رجل. حسنا

٧. أ. منان صميد. با (2000 م - 2004 م) رجل. حسنا

٨. الدكتورة سيف الدين (2004 م - 2009 م) رجل. حسنا

٩. د. حسنياتي إس بي دي (2009 م - 2015 م) رجل. حسنا

١٠. ح. محمد أمان، الماجستير (2015 M-Up حتى الآن)

٢. الموقع الجغرافي

مدرسة العالية الحكومية الإسلامية موجود في II.ك.ح. حسن أنانغ ، مقاطعة بولاك

كيمانغ الفرعية ، منطقة داناو تيلوك ، جامبي سيتي ريجنسي. جغرافيا المدرسة العليا نيجري

مدينة جامبي حدود المنطقة على النحو التالي:

أ. حدود الجانب الغربي II.ك.ح. حسن عنانغ والتعامل مع المدارس الداخلية الإسلامية أسعد بناية جديدة.

ب. حدود الجانب الشرقي على حقول الأرز.

ج. الشمال حدود الفناء.

د. يحدها الجنوب من الفناء.

٣. رؤية ورسالة مدرسة العالية الحكومية الأولى في مدينة جامبي

رؤية ومهمة مدرسة العالية الحكومية الأولى في مدينة جامبي هي كما يلي:

أ. رؤية

تحقيق خريجي جامبي سيتي ستيت 1 مدرسة عالية - IMTAQ وإتقان العلوم

والتكنولوجيا.

ب. مهمة

توجيه الطلاب ليصبحوا بشرًا لديهم الإيمان والتقوى والشخصية.

أ. تزويد الطلاب بتصميم قوي على إتقان المعرفة والمهارات في مجال الدين والمعرفة العامة.

ب. غرس الإحساس بالانتماء للطلاب ليحبوا البيئة والمحافظة عليها.

ج. إنشاء عملية تعليمية هي PAKEM (التعليم النشط المبتكر، التواصل والمرح).

د. قم بإعداد الطلاب ليكونوا مستعدين للقفز في المجتمع.

هـ. تنفيذ الخدمات التعليمية الموجهة نحو قيمة التنوع.

٤. الغرض من المدرسة العالية الحكومية الأولى في مدينة جامبي

الغرض من إنشاء مدرسة العالية الحكومية الأولى في مدينة جامبي على النحو التالي

أ. تزويد الطلاب بالمهارات الحياتية.

ب. تنمية القدرات الأكاديمية والإبداعية لدى الطلاب من خلال برامج في مجال الدين والعامة.

ج. توفير الفرص للمعلمين لتحسين كفاءتهم المهنية.

د. تعزيز وتحسين مرافق الدعم التعليمي.

١. نبذة عن مدرسة العالية الحكومية الأولى في مدينة جامبي



Hak Cipta Dilindungi Undang-Undang:

1. Dilarang mengutip sebagian dan atau seluruh karya tulis ini tanpa mencantumkan dan menyebutkan sumber asli:
 - a. Pengutipan hanya untuk kepentingan pendidikan, penelitian, penulisan karya ilmiah, penyusunan laporan, penulisan kritik atau tinjauan suatu masalah.
 - b. Pengutipan tidak merugikan kepentingan yang wajar UIN Sutha Jambi
2. Dilarang memperbanyak sebagian dan atau seluruh karya tulis ini dalam bentuk apapun tanpa izin UIN Sutha Jambi

أ. هوية المدرسة

اسم المدرسة

: مدرسة العالية الحكومية الأولى في مدينة جامبي

سنة تأسيس المدارس

: 1968

حالة المدرسة

: الدولة

حالة الاعتماد

: درجة الاعتماد ب

سنة الاعتماد

: 2011

وقت التعلم

: الصباح

العنوان

: جى. حسن أنانج

القرية

: أولاك كيمانج

منطقة فرعية

: دانو تيلوك

ريجينسي

: مدينة جامبي

لا. الهاتف. مكتب المدرسة

: 7122657 0741

الرمز البريدي

: 36262

ب. موقع المدرسة العالية الحكومية الأولى في مدينة جامبي

المنطقة

: المدينة

المسافة إلى المقاطعة الوسطى

: 10-1 كم

المسافة إلى المنطقة المركزية

: 20-11 كم

المسافة إلى مركز المقاطعة

: 10-1 كم

المسافة إلى بروفانس الإقليمي كانويل

: 10-1 كم

المسافة إلى مكتب مدينة وزارة الدين

: 10-1 كم

المسافة إلى أقرب ماجستير

: 1 - كم

المسافة إلى أقرب مدرسة ثانوية

: 1 - كم

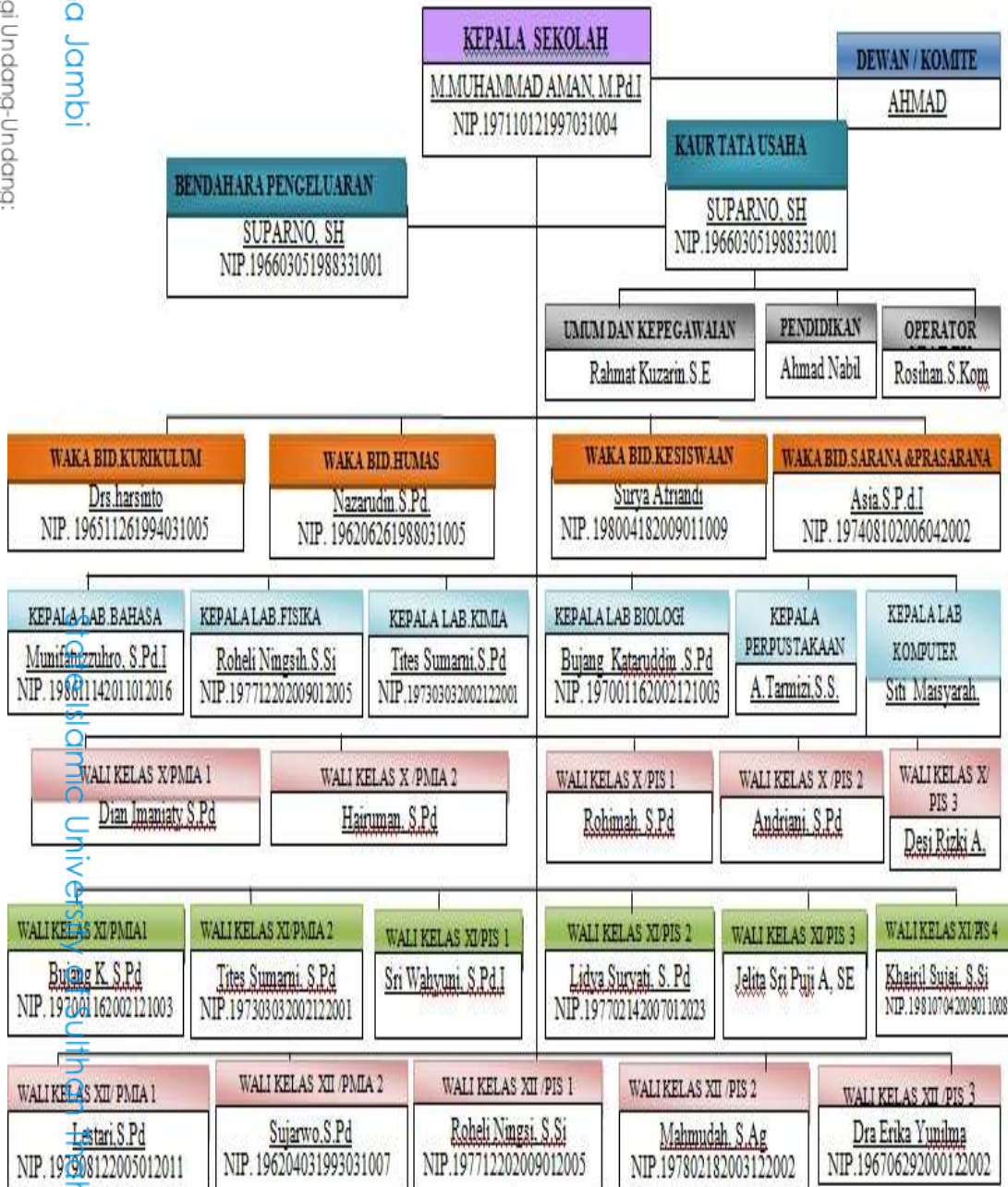
٥. الهيكل التنظيمي لمدرسة العالية الحكومية الأولى في مدينة جامبي

كوحدة تنظيمية، فلن تنفصل عن الهيكل التنظيمي للإدارة، سواء كانت منظمة خاضعة لرعاية الحكومة أو القطاع الخاص، سواء كانت كبيرة أو صغيرة، لا يمكن فصلها عن هيئة تسمى الهيئة الإدارية إلى الأمام أو تراجع المنظمة يعتمد اعتمادا كبيرا على الصياد الذي يجلس في المشرف. وبالمثل، فإن لكل مؤسسة تعليمية بالتأكيد هيكل تنظيمي. هذا الهيكل التنظيمي فعال للغاية في كل مؤسسة تعليمية من أجل تحقيق جميع الأهداف المصممة في تخطيط وإعداد المشاكل التعليمية.

قامت مدرسة العالية الحكومية الأولى في مدينة جامبي بتنظيم أو تجميع منظمة تدير المنظمة، سواء المنظمات الطلابية أو المنظمات الطلابية. فيما يلي هيكل مدرسة العالية الحكومية الأولى في مدينة جامبي والتي يمكن رؤيتها في الصورة التالية:

الهيكل التنظيمي لمدرسة العالية الحكومية الأولى في مدينة جامبي

STRUKTUR ORGANISASI MAN 1 KOTA JAMBI



@ Hak cipta milik UIN Suttha Jambi

Hak Cipta Dilindungi Undang-Undang:

1. Dilarang mengutip sebagian dan atau seluruh karya tulis ini tanpa mencantumkan da menyebutkan sumber asli:

 - a. Pengutipan hanya untuk kepentingan pendidikan, penelitian, penulisan karya ilmiah, penyusunan laporan, penulisan kritik atau tinjauan suatu masalah.
 - b. Pengutipan tidak merugikan kepentingan yang wajar UIN Suttha Jambi

2. Dilarang memperbanyak sebagian dan atau seluruh karya tulis ini dalam bentuk apapun tanpa izin UIN Suttha Jambi



Hak Cipta Dilindungi Undang-Undang: @ Hak cipta milik UIN Suttha Jambi

٦. حالة موظفي التعليم والتعليم

أ. حالة المعلمين

يتولى اختصاصيو التوعية في المدرسة العالية الحكومية الأولى في مدينة جامبي المهمة الرئيسية في إدارة الدروس التي يتم إيصالها لطلابهم، إلى جانب أن المعلمين يعدون أيضاً عنصراً من عناصر تنفيذ عملية التعليم والتعلم في مؤسسة تعليمية. المعلمون هم أدوات لنقل المعرفة للطلاب أو الأدوات التي سيتم تشغيلها كما ينبغي.

المعلم هو المنفذ والمطور لبرامج النشاط في عملية التعليم والتعلم. المعلم لديه واجب ومسؤولية لتعزيز وتطوير طلابه. الطلاب في المدرسة العالية الحكومية الأولى في مدينة جامبي لديهم متطلبات من حيث التعليم العام والتعليم الديني.

الجدول ١.٤

حالة المعلمين والتربية في مدرسة العالية الحكومية الأولى في مدينة جامبي

حباتن	رقم القيد /اسم	عدد
ناظر	محمد أمين ، محمد ، أنا رقم القيد 197110121997031040	1.
نائب رئيس الشؤون الأكاديمية	الدكتور ندوس هرسنط رقم القيد 196511261994031005	2.
واكا للعلاقات العامة	نزار الدين الماجستير رقم القيد 196206261988031005	3.

Hak Dipta Dilindungi Undang-Undang:

1. Dilarang mengutip sebagian dan atau seluruh karya tulis ini tanpa mencantumkan da menyebutkan sumber asil:
 - a. Pengutipan hanya untuk kepentingan pendidikan, penelitian, penulisan karya ilmiah, penyusunan laporan, penulisan kritik atau tinjauan suatu masalah.
 - b. Pengutipan tidak merugikan kepentingan yang wajar UIN Sutha Jambi
2. Dilarang memperbanyak sebagian dan atau seluruh karya tulis ini dalam bentuk apapun tanpa izin UIN Sutha Jambi

4.	سوريا أبريانددي الماجستير رقم القيد 198004182009011009	واكا رئيس شؤون الطلاب
5.	آسيا الماجستير رقم القيد 197408102006042002	واكا رئيس المرافق والبنية التحتية
6.	الدكتور هسنيتيا الماجستير رقم القيد 196408281994012001	مدرس دائم
7.	نرجنه الماجستير رقم القيد 196110281983032004	مدرس دائم
8.	الدكتور ندوس سوجرو رقم القيد 196204031993031007	مدرس دائم
9.	الدكتور ندوس أغوس رقم القيد 196307251987031003	مدرس دائم
10.	الدكتور ندوس أريك رقم القيد 196706292000122002	مدرس دائم
11.	الدكتور ندوس علي, الماجستير رقم القيد 197104011994021001	مدرس دائم
12.	بوجنغ, الماجستير رقم القيد 197001162002121003	مدرس دائم
13.	تيتس الماجستير رقم القيد 197303032002122001	مدرس دائم
14.	مهموده, الماجستير رقم القيد 197802182003122002	مدرس دائم
15.	رحمية الماجستير رقم القيد 198005172005012006	مدرس دائم
16.	ليديا سورياتي الماجستير	مدرس دائم

	197702142007012023	رقم القيد	مدرس دائم
17	198107042009011008	سوجي الماجستير رقم القيد	مدرس دائم
18	197712202009012005	رهلي الماجستير رقم القيد	مدرس دائم
19	198611142011012016	مونة زهرة, الماجستير رقم القيد	مدرس دائم
20.	197908122005012011	لستري الماجستير رقم القيد	مدرس دائم
21.		جليتا الماجستير	مدرس غير دائم
22.		أنظني الماجستير	مدرس غير دائم
23.		ميسياروه الماجستير	مدرس غير دائم
24		سوكري الماجستير	مدرس غير دائم
25		احمد حلمي الماجستير	مدرس غير دائم
26		ليلى الماجستير	مدرس غير دائم
27		هندرا سابوترا	مدرس غير دائم
28		وندي الماجستير	مدرس غير دائم
29		أملدا الماجستير	مدرس غير دائم
30		مربي الماجستير	مدرس غير دائم
31		دسمرا دوي الماجستير	مدرس غير دائم
32		وهيو الماجستير	مدرس غير دائم
33		أنغا براتاما بوترا، ماجستير	مدرس غير دائم

Hak Cipta Dilindungi Undang-Undang:

1. Dilarang mengutip sebagian dan atau seluruh karya tulis ini tanpa mencantumkan da menyebutkan sumber asli:
 - a. Pengutipan hanya untuk kepentingan pendidikan, penelitian, penulisan karya ilmiah, penyusunan laporan, penulisan kritik atau tinjauan suatu masalah.
 - b. Pengutipan tidak merugikan kepentingan yang wajar UIN Suthna Jambi
2. Dilarang memperbanyak sebagian dan atau seluruh karya tulis ini dalam bentuk apapun tanpa izin UIN Suthna Jambi

34	رحمان الماجستير	مدرس غير دائم
35	سري واهرنى، ماجستير	مدرس غير دائم
36	عريف الماجستير	مدرس غير دائم

بناءً على الجدول أعلاه ، تبين أن مدرسة العالية الحكومية الأولى في مدينة جامبي لديها عدد

من موظفي الخدمة المدنية والمدرسين الفخريين. يبلغ عدد المعلمين الحاصلين على وظيفة موظف

مدني 20 شخصاً ، بينما يبلغ عدد المعلمين الفخريين 16 شخصاً.

ب. حالة الطلاب

الطلاب هم أفراد في عملية التطوير والنمو وفقاً لطبيعتهم الفردية. لذلك، هناك حاجة

إلى دور المعلم ليكون قادراً على تطوير كل الإمكانيات الموجودة لدى الطلاب. الطلاب

الموجودين في مدرسة العالية الحكومية الأولى في مدينة جامبي هم الطلاب الذين يتم قبولهم من

خلال عملية اختيار تم تحديدها من خلال ظروف المدرسة. إجمالي عدد الطلاب (426) في العام

الدراسي 2019/2018. لمعرفة أكثر وضوحاً، يمكن رؤية حالة الطلاب في مدرسة العالية

الحكومية الأولى في مدينة جامبي بناءً على الفصل والجنس في الجدول أدناه.

الجدول ٢.٤

ها هي ولاية جامبي ستيت 1 الدولة مدرسة عالية للطلاب وتوزيع البيانات عن كل عام عام

2019/2018



Hak Cipta Dilindungi Undang-undang:
 1. Dilarang mengutip sebagian atau seluruh karya tulis ini tanpa mencantumkan dan menyebutkan sumber aslinya;
 2. Pengutipan hanya untuk kepentingan pendidikan, penelitian, penulisan karya ilmiah, penyusunan laporan, penulisan kritik atau tinjauan suatu masalah.
 3. Dilarang memperbanyak atau menyalin sebagian atau seluruh karya tulis ini dalam bentuk apapun tanpa izin UIN Suntho Jambi

@ Hak cipta milik UIN Suntho Jambi

State Islamic University of Sulthhan Thaha Saifuddin Jambi

الفصل	XI PMIA Hak Cipta Dilindungi Undang-undang: 1. Dilarang mengutip sebagian atau seluruh karya tulis ini tanpa mencantumkan dan menyebutkan sumber aslinya; 2. Pengutipan hanya untuk kepentingan pendidikan, penelitian, penulisan karya ilmiah, penyusunan laporan, penulisan kritik atau tinjauan suatu masalah. 3. Dilarang memperbanyak atau menyalin sebagian atau seluruh karya tulis ini dalam bentuk apapun tanpa izin UIN Suntho Jambi	15 شخص = الرجل <u>10 شخص = أنثى</u> 25 شخص = عدد	الفصل	X PMIA 2	15 شخص = الرجل <u>12 شخص = أنثى</u> 25 شخص = عدد
الفصل	XII PIS 1 Hak Cipta Dilindungi Undang-undang: 1. Dilarang mengutip sebagian atau seluruh karya tulis ini tanpa mencantumkan dan menyebutkan sumber aslinya; 2. Pengutipan hanya untuk kepentingan pendidikan, penelitian, penulisan karya ilmiah, penyusunan laporan, penulisan kritik atau tinjauan suatu masalah. 3. Dilarang memperbanyak atau menyalin sebagian atau seluruh karya tulis ini dalam bentuk apapun tanpa izin UIN Suntho Jambi	15 شخص = الرجل <u>9 شخص = أنثى</u> 24 شخص = عدد	الفصل	X PIS 2	13 شخص = الرجل <u>10 شخص = أنثى</u> 23 شخص = عدد
عدد طلاب الصف العاشر		71 شخص = الرجل <u>50 شخص = أنثى</u>		121 شخص = عدد	
الفصل	XIII PIS 3 Hak Cipta Dilindungi Undang-undang: 1. Dilarang mengutip sebagian atau seluruh karya tulis ini tanpa mencantumkan dan menyebutkan sumber aslinya; 2. Pengutipan hanya untuk kepentingan pendidikan, penelitian, penulisan karya ilmiah, penyusunan laporan, penulisan kritik atau tinjauan suatu masalah. 3. Dilarang memperbanyak atau menyalin sebagian atau seluruh karya tulis ini dalam bentuk apapun tanpa izin UIN Suntho Jambi	15 شخص = الرجل <u>9 شخص = أنثى</u> 24 شخص = عدد			
الفصل	XI PMIA Hak Cipta Dilindungi Undang-undang: 1. Dilarang mengutip sebagian atau seluruh karya tulis ini tanpa mencantumkan dan menyebutkan sumber aslinya; 2. Pengutipan hanya untuk kepentingan pendidikan, penelitian, penulisan karya ilmiah, penyusunan laporan, penulisan kritik atau tinjauan suatu masalah. 3. Dilarang memperbanyak atau menyalin sebagian atau seluruh karya tulis ini dalam bentuk apapun tanpa izin UIN Suntho Jambi	9 شخص = الرجل <u>16 شخص = أنثى</u>	الفصل	XI PMIA 2	8 شخص = الرجل <u>18 شخص = أنثى</u>



Hak Cipta dilindungi Undang-Undang:
 1. Dilarang mengutip sebagian dan atau seluruh karya tulis ini tanpa mencantumkan dan menyebutkan sumber asli;
 a. Pengutipan hanya untuk kepentingan pendidikan, penelitian, penulisan karya ilmiah, penyusunan laporan, penulisan kritik atau tinjauan suatu masalah.
 b. Pengutipan tidak merugikan kepentingan yang wajar UIN Sutha Jambi
 2. Dilarang memperbanyak atau menyalin sebagian atau seluruh karya tulis ini dalam bentuk apapun tanpa izin UIN Sutha Jambi

		عدد شخص = 25			عدد شخص = 26
الفصل	XI PIS 1	شخص = الرجل 16 <u>شخص = أنثى 12</u> عدد شخص = 28	الفصل	XI PIS 2	شخص = الرجل 15 <u>شخص = أنثى 12</u> عدد شخص = 27
		عدد طلاب الصف الحادي عشر			شخص = الرجل 78 <u>شخص = أنثى 82</u> عدد شخص = 160
الفصل	XI PIS 3	شخص = الرجل 14 <u>شخص = أنثى 12</u> عدد شخص = 26	الفصل	XI PIS 4	شخص = الرجل 16 <u>شخص = أنثى 12</u> عدد شخص = 28
الفصل	XII PMIA 1	شخص = الرجل 8 <u>شخص = أنثى 16</u> عدد شخص = 24	الفصل	XII PMIA 2	شخص = الرجل 7 <u>شخص = أنثى 19</u> عدد شخص = 26
الفصل	XII PIS 1	شخص = الرجل 17 <u>شخص = أنثى 15</u>	الفصل	XII PIS 2	شخص = الرجل 13 <u>شخص = أنثى 19</u>

<p>عدد طلاب الصف الثاني عشر</p>	<p>32 شخص = عدد</p>		<p>32 شخص = عدد</p>
<p>الفصل</p>	<p>15 شخص = الرجل <u>17 شخص = أنثى</u> 32 شخص = عدد</p>		
<p>عدد طلاب الصف الثاني عشر</p>		<p>60 شخص = الرجل <u>86 شخص = أنثى</u> 146 شخص = عدد</p>	
<p>مجموعة جميع الطلاب في المدرسة العالية الحكومية الأولى في مدينة جامبي</p>			<p>209 شخص = الرجل <u>218 شخص = أنثى</u> 427 شخص = عدد</p>

بناءً على الجدول أعلاه ، يظهر أن الصف العاشر يضم 121 طالباً يتألفون من 71 ذكور و 50 إناث. يضم الفصل الثاني 160 طالباً يتألفون من 78 رجلاً و 82 امرأة يضم الفصل الثالث 146 طالباً يتألفون من 60 رجلاً و 86 امرأة. بناءً على نتائج وثائق المؤلف مع مديرة المدرسة العالية الحكومية الأولى في مدينة جامبي، كان عدد الطالبات أكبر من عدد الطلاب.

في محاولة لتحسين جودة عملية التعلم وتحقيق الأهداف المحددة مسبقاً، يجب أن تكون

العوامل الداعمة لعملية التعلم متاحة. يعني جميع الأشياء التي يتم استخدامها لتحقيق أهداف التعلم. الوسائل هي المكان الذي تتم فيه عملية التعلم وتوفر أيضاً الدافع للطلاب للدراسة جيداً.

نتائج التوثيق التي تم الحصول عليها من الميدان، أن البنية التحتية المتاحة في المدرسة العالية

الحكومية الأولى في مدينة جامبي سيتي يمكن أن تكون كافية تماماً، ويمكن ملاحظة ذلك في

الجدول التالي:

الجدول ٣.٤

عدد المرافق والبنية التحتية في مدرسة عليا نجيري 1 كوتا جامبي

عدد	تعليق	عدد	معلومات
1.	غرفة المدير	1 غرفة	خير
2.	غرفة نائب المدير	-	-
3.	غرفة إدارة	1 غرفة	خير
4.	غرفة المعلم	1 غرفة	خير
5.	غرفة الصف	16 غرفة	خير
6.	غرفة المشورة	1 غرفة	خير
7.	غرفة المكتبة	1 غرفة	خير
8.	غرفة العمل اللغوي	1 غرفة	خير
9.	غرفة المنظمة الطلاب	1 غرفة	خير

10.	غرفة UKS	1 غرفة	خير
11.	غرفةPMR	1 غرفة	خير
12.	غرفة الصلاة	1 غرفة	خير
13.	مختبر اللغة	1 غرفة	خير
14.	مختبر الأحياء	1 غرفة	خير
15.	مختبر الفيزياء	1 غرفة	خير
16.	مختبر الكيمياء	1 غرفة	خير
17.	مدراء مرحاض	1 غرفة	خير
18.	المعلم الذكور مرحاض	1 غرفة	خير
19.	معلمة مرحاض	1 غرفة	خير
20.	طلاب مرحاض	5 غرفة	خير
21.	مقصف	2 مقصف	خير
22.	المجال الرياضي أو الحفل	1 مجال	خير
23.	موقف للسيارات	2 مكان	خير
24.	مخزن	1 غرفة	خير
25.	البنية التحتية البيئية	1	خير
26.	سياج	هناك	خير
27.	قومبلوك	هناك	خير

Hak Cipta Dilindungi Undang-Undang:

1. Dilarang mengutip sebagian dan atau seluruh karya tulis ini tanpa mencantumkan dan menyebutkan sumber asli:
 - a. Pengutipan hanya untuk kepentingan pendidikan, penelitian, penulisan karya ilmiah, penyusunan laporan, penulisan kritik atau tinjauan suatu masalah.
 - b. Pengutipan tidak merugikan kepentingan yang wajar UIN Sutha Jambi
2. Dilarang memperbanyak sebagian dan atau seluruh karya tulis ini dalam bentuk apapun tanpa izin UIN Sutha Jambi

بناءً على الجدول أعلاه، يوضح أن حالة المباني في المدرسة العالية الحكومية الأولى في

مدينة جامبي كافية، لكن لا يمكن القول بأنها مثالية لأن غرفة نائب المدير غير موجودة بعد.

ب. النتائج الخاصة والمناقشة

استناداً إلى نتائج البحث في شكل الملاحظة والمقابلة والاختبار والتوثيق في مدينة جامبي

مدرسة العلية علاوة على نتائج المقابلات مع مدرسي اللغة العربية وطلاب الفصل XI PMIA 2

وجد المؤلفون العديد من الأشياء المتعلقة بدراسة التحليل في النطق باللغة العربية وجد طلاب

الفصل الحادي عشر في مدرسة العالية الحكومية الأولى في مدينة جامبي إجابات لهذه المشكلات

على النحو التالي:

1. نطق الأصوات باللغة العربية ونطق أصوات أسنانية و لثوية لطلاب الصف الحادي

عشر في المدرسة العالية الحكومية الأولى في مدينة جامبي

علم الصوت الذي يطلق عليه باللغة العربية علم الأصوات، وهو دراسة تكوين ونقل

واستقبال صوت اللغة. كان هذا العلم في الأصل علماً واسعاً وسليماً كان فيه العديد من الشروع

التي كان لها مجال لغة أكثر تركيزاً. القدرة على نطق الأصوات باللغة العربية ضرورة جداً

لاستمرارية الطلاب في تعلم اللغة العربية.

بناءً على الملاحظات، يرى المؤلف أنه عندما تبدو عملية تعلم الطلاب صعبة في نطق

أصوات اللغة العربية لأنه لا يزال هناك أولئك الذين لم يتمكنوا من التمييز بين أصوات الحروف

من بعضهم البعض. ثم هناك صعوبة في تمييز صوت الحرف نفسه تقريباً على الرغم من اختلاف شكل الحروف.

وقد تم تعزيز ذلك أيضاً من خلال المقابلات التي أجراها مع مدرسي اللغة العربية في مدرسة الدولة الأولى في مدينة جامبي، وخاصة في الفصل الحادي عشر من PMIA 2 السيد ح محمد أمان الماجستير، ذكرت أن:

"في نطق أصوات اللغة العربية في الفصل 2 PMIA XI، لا يزال هناك بعض الطلاب الذين يجدون صعوبة في نطق اللغة العربية. كما هو الحال في تمييز صوت الحروف بين س و ش و ا و ع و ظ و ز". (مقابلة ، 20 مارس 2019)

استناداً إلى ملاحظات المقابلة أعلاه ، يمكن فهم أنه في نطق أصوات اللغة العربية في الفصل الحادي عشر من PMIA 2، لا يزال هناك بعض الذين يخطئون في قول أصوات اللغة العربية، على الرغم من أن جميع الطلاب ليسوا مخطئين في قول أصوات اللغة العربية. استناداً إلى نتائج المقابلات التي أجراها مع مدرسي اللغة العربية في المدرسة العالية الحكومية الأولى في مدينة جامبي، وخاصة في الفصل الحادي عشر من PMIA 2 السيد ح محمد أمان الماجستير، ذكرت ما يلي:

"في التدريس في الفصل الحادي عشر من PMIA 2، هناك حاجة إلى صبر إضافي في تدريس كيفية نطق الأصوات العربية بشكل صحيح. يجب التحكم فيها واحدة تلو الأخرى وتوجيهها عند

إجراء عملية التعليم والتعلم. تتعلق بالقدرة على نطق صوت اللغة العربية وفقاً لكلام الرسالة جيداً
". (مقابلة، 20 مارس 2019)

استناداً إلى نتائج المقابلات مع طلاب الصف الحادي عشر PMIA 2 في المدرسة الثانوية الإسلامية العليا بمدينة نيجري في مدينة جامبي، ذكرت ريرين أن:

"صوت اللغة العربية الذي يصعب علي أن أقوله هو تمييز صوت الحروف بين (ا) و (ع) و (ض) و (د) و (خ) و (ح) و (ط) و (ت). لقد كنت مخطئاً في قول صوت الرسالة لأنها بدت كما هي
" (مقابلة، 18 مارس 2019)

هذا ما عبر عنه أيضاً أغونغ، وهو طالب في الفصل الحادي عشر من PMIA 2 في المدرسة الثانوية الإسلامية العليا التابعة للدولة في مدينة جامبي، والذي صرح بأن:

"عندما أقول اللغة العربية بشكل صحيح، واحدة تلو الأخرى أستطيع نطقها بوضوح. ولكن إذا قلت صوت اللغة العربية التي تم تشكيلها في كلمة واحدة مثل (عنده) و (طالب) أجد صعوبة في نطقها. لأنه عندما تقول ذلك، هناك حروف (ع) و (ط) يصعب نطقها. " (مقابلة، 18 مارس 2019)

من نتائج المقابلة أعلاه، يمكن فهم أن الطالب يواجه صعوبة في نطق صوت اللغة العربية وهو عندما يريد نطق الحرف (ع) ولكن صوت الحرف يسمع حرفاً (ا). ثم عندما تريد أن تقول الحرف (ط) ولكن يسمع صوت الرسالة ليكون حرف (ت). وقال مدرسو اللغة العربية أيضاً إن الأخطاء في نطق أصوات اللغة العربية.

من خلال المقابلات التي أجراها مع السيد ح. محمد أمان الماجستير، قلت كمدرس للغة

العربية وخاصة في الفصل الحادي عشر من PMIA 2:

"غالبًا ما يواجه الطلاب أخطاء في النطق إما بسبب عدم فهم التجويد أو قلة الانتباه إلى صوت

اللغة العربية التي يقولون إنها غالبًا ما تكون خاطئة في الطريقة التي نطق بها اللغة العربية سقيمة"

(مقابلة، 18 مارس 2019)

لتعزيز نتائج هذه الأطروحة، يختبر المؤلف العديد من الطلاب، حيث يعطي المؤلف عدة

كلمات أو جمل يتم نطقها من قبل الطلاب واحدة تلو الأخرى. المؤلف يلفظ الجمل العربية

ويستمع الطلاب إليها أولاً. بعد ذلك يقرأ الطلاب ما قاله الباحث السابق. من هذه النتائج، لا

تزال هناك بعض الطلاب الذين هم خطأ في نطق الأصوات على سبيل المثال عندما يقرأ (في أواخر

السنة، ساح حسي مع جميع أصدقائه من المدرسة إلى مدينة سورابايا) ولكن جاء في (في أواخر

السنة، ساح حسي مأجماً أصدقائه من المدرسة إلى مدينة سورابايا).

بناءً على نتائج المقابلات والاختبارات المذكورة أعلاه، يمكن استنتاج أنه لا يزال هناك

بعض الطلاب الذين يصعب نطقهم

حرف أسنائية يعني الحروف التي تخرج من الحنك. واحد في نهاية اللسان

هو من خلال قاعدة القواطع العليا. هناك ثلاثة أحرف من أسنائية، وهي (د)، (ت) و(ط). في

حين أن الحرف لثوية يعني خطابات من نفس الصمغ البلد. وهو المكان الذي تظهر فيه الرسالة

Hak Cipta Dilindungi Undang-Undang:

1. Dilarang mengutip sebagian dan atau seluruh karya tulis ini tanpa mencantumkan da menyebutkan sumber asli:

a. Pengutipan hanya untuk kepentingan pendidikan, penelitian, penulisan karya ilmiah, penyusunan laporan, penulisan kritik atau tinjauan suatu masalah.

b. Pengutipan tidak merugikan kepentingan yang wajar UIN Sutha Jambi

2. Dilarang memperbanyak sebagian dan atau seluruh karya tulis ini dalam bentuk apapun tanpa izin UIN Sutha Jambi

عن طريق إرفاق طرف اللدة في طرف القاطعة العلوية. هناك ثلاثة أحرف لثوية، وهي (ث)، (ذ)، و(ظ).

استناداً إلى نتائج المقابلات التي أجراها مع مدرسي اللغة العربية في المدرسة العالية الحكومية الأولى في مدينة جامبي، وخاصة في الفصل الحادي عشر من PMIA 2 السيد محمد أمان الماجستير، ذكرت ما يلي:

"الحرفان أسنانيّة ولثوية لهما معاني ورسائل مختلفة ، أي إذا كانت الحروف أسنانيّة مصدرها الحنك. مثل الحرف (ت)، و(ط). في حين يتم الحصول على الحروف لثوية من اللثة. مثل الحروف (ذ) و (ظ). لذلك، كل عضو في التحدث باللغة له وظيفة خاصة به ". (مقابلة، أبريل 2019)

من نتائج المقابلة أعلاه، يمكن فهم أن الحروف النثية والليتوية مصدرها أعضاء الكلام في البشر، بينما يتم الحصول على الحروف النثائية من الحنك، في حين أن الحروف اللتوانية مصدرها اللثة.

١. خطاب النثية

رسائل الخطاب في النثية هي (د) و (ت) و (ط). سميت نطعية لأن مخارجها في نهاية ليدا

من خلال قاعدة القواطع العلوية.

مقابلة مع مدرس اللغة العربية السيد هـ. محمد أمان، ماجستير، ذكرت أن:

"من بين الحروف الهجائية المختلفة، هناك بعض الطلاب الذين لا يزالون نطقهم صعباً مثل الحروف

(ع، ت، خ، ط، ز، و، د). علاوة على ذلك، يتم تشكيل الحروف في كلمة أو جملة تبدو واضحة

لدرجة أن الأخطاء التي ارتكبها الطالب ". (مقابلة، 8 أبريل 2019)

تم التعبير عن نفس الشيء من قبل ريرين، أحد تلاميذ 2 XI PMIA في المدرسة العالية

الحكومية الأولى في مدينة جامبي، الذي قال:

"من الصعب أن أقول بضع رسائل حجائية كاك. مثل الحروف (ط) تصبح (ت)، (د) تصبح

(ض)، (ع) تصبح (ا). شيء من هذا القبيل، الأخت. " (مقابلة، أبريل 2019)

من خلال المقابلات التي أجراها مع أجونج، قال طلاب معهد 2 XI PMIA في المدرسة

العالية الحكومية الأولى في مدينة جامبي أيضاً:

"أستطيع أن أقول صوت اللغة العربية بشكل صحيح وصحيح عندما تكون فقط في شكل ألف،

ولكن عندما أذكر ذلك في شكل كلمات أو جمل يصبح أقل وضوحاً. مثل كلمة رِحْلَةٌ رِاسِيَّةٌ

لكن ما أقوله هو رِحْلَةٌ ضِرَاسِيَّةٌ. مثل هذا، الأخت. (مقابلة، 18 مايو 2019)

من نتائج المقابلة أعلاه، يمكن فهم أن الطلاب لا يزالون أقل قدرة على نطق الحروف

النثية، كما هو الحال في نطق الأصوات في شكل حروف.

لتعزيز نتائج هذه الأطروحة، أجرى المؤلفون اختبارات على العديد من طلاب الصف الحادي

عشر 2 PMIA في المدرسة العالية الحكومية الأولى في مدينة جامبي. في مرحلة الاختبار يقدم

الباحث سؤالاً حول المفردات ويتحدث الباحث عن المفردات ويستمع الطلاب إليها. ثم يطلب

منهم أن يكتبوا المفردات التي لا يفهمونها في ورقة خارجية.

بعد ذلك، يتم مناقشة المفردات التي لا يفهمونها مع الباحثين.

الباحث من الطلاب تكرار المفردات التي قيلت من قبل. من الاختبار، خلص الباحثون إلى أنه لا يزال هناك طلاب لم يكونوا على صواب.

من نتائج المقابلات والاختبارات المذكورة أعلاه، يمكن استنتاج أن الطلاب في نطق صوت النثية لا يزال الطلاب يواجهون صعوبة في النطق به، على سبيل المثال يجد الطلاب صعوبة في نطق الحرف ط إلى ت، ع إلى ا، د إلى منجادي، س إلى ش.

٢. رسائل ليتساوية

لثوية تعني حرف بلد اللثة، الحرف الذي يخرج من الفم عن طريق ربط طرف اللسان على طرف القواطع العلوية وأمثلة من الحروف ث، ذ، ظ. مقابلة مع مدرس اللغة العربية السيد هـ. محمد أمان الماجستير، ذكر أنه:

رسائل لثوية هي الحروف التي تخرج من طرف اللسان. هناك العديد من الحروف بما في ذلك رسائل لثوية مثل ث، ذ، وظ. هذه الرسالة صعبة بعض الشيء على بعض الطلاب في الفصل XI PMIA 2. (مقابلة، 8 أبريل 2019)

من خلال مقابلة مع دنيسا، أحد الطلاب في الفصل الحادي عشر PMIA 2 في مدرسة العالية الحكومية الأولى في مدينة جامبي، قال جامبي أيضاً:

"الذي صعوبة في قول الرسالة عاك. لأنه عندما أقول ذلك، فإنه يقول شيئاً مثل الحرف. ينطبق هذا أيضاً على الحرف الذي أقول أنه في الواقع مثل الحرف. (مقابلة، 8 أبريل 2019)

بناءً على نتائج المقابلة أعلاه، يمكن فهم أنه لا يزال هناك بعض الطلاب الذين يجدون

صعوبة في نطق إحدى رسائل اللغة الليتوانية، وهي الرسالة التي نطق بها الطالب مثل الحرف س

لتعزيز نتائج المقابلة أعلاه، أجرى الباحث اختباراً للطلاب عن طريق إعطاء جزء عم للطلاب

بعد ذلك، يُطلب من الطلاب قراءة سورة الزلزلة. استمع الباحث إلى قراءة الطلاب. من نتائج

القراءة، فإن الحروف لثوية هي أخطاء في الآيات 1 و 7 و 8. في الآية 1 "إِذَا زُلْزِلَتِ الْأَرْضُ

زُلْزَالَهَا" لكن حروف لثوية تبدو "إِذَا زُلْزِلَتِ زُلْزَلَهُ" ثم في الآية السابعة "فَمَنْ يَعْمَلْ مِثْقَالَ ذَرَّةٍ خَيْرًا

يَرَهُ" لكن في الحرف لثوية، يبدو أن يكون "فَمَنْ يَعْمَلْ مِثْقَالَ ذَرَّةٍ خَيْرًا يَرَهُ". في الآية الثامنة

"وَمَنْ يَعْمَلْ مِثْقَالَ ذَرَّةٍ شَرًّا يَرَهُ" لكن في الحروف لثوية، يبدو أن يكون "وَمَنْ يَعْمَلْ مِثْقَالَ ذَرَّةٍ

شَرًّا يَرَهُ".

من نتائج الملاحظات والمقابلات أعلاه، يمكن أن نستنتج أنه لا تزال هناك صعوبات في

نطق الحروف ث و ذ. عند نطق الحرف، يسمع حتى أنه الحرف س، وعند نطق الحرف يبدو

أيضاً أنه الحرف ز.

2. المعوقات التي تواجه نطق أصوات اللغة العربية لدى التلاميذ الصف الحادي عشر

في المدرسة العالية الحكومية الأولى في مدينة جامبي.

في نطق صوت اللغة العربية في في مدرسة العالية الحكومية الأولى في مدينة جامبي خاصة

في الفصل XI PMIA 2 لا تزال هناك بعض العقبات في نطق صوت اللغة العربية، وهذا يتمشى

مع نتائج المقابلات التي أجراها مع المؤلف. صرح بأن:

"في كل مرة تكون هناك عقبة في عملية التعلم، إذا لم تكن هناك عقبات، فلا يوجد تحد بالنسبة

لنا كمعلم، علاوة على ذلك في عملية نطق اللغة العربية للطلاب، يمكن رؤية هذه العوامل أو

القيود من الطلاب أنفسهم، مثل الافتقار إلى التمكن. رسائل محارجول، عدم الرغبة في إتقان نطق

اللغة الصحيحة". (مقابلة، 8 أبريل 2019).

بناءً على نتائج المقابلة أعلاه، يمكن أن نستنتج أنه لا تزال هناك عقبات في نطق اللغة العربية

في الدولة الأولى. مدرسة عليا جامعي، وخاصة في الفصل الحادي عشر من PMIA 2. استنادًا إلى

نتائج الملاحظات والمقابلات والتوثيق أن هناك العديد من العقبات التي تواجه النطق باللغة العربية

في المدرسة العالية الحكومية الأولى في مدينة جامبي. هذه القيود تتكون من العوامل الداخلية

والخارجية.

أ. العوامل الداخلية

العوامل الداخلية هي تلك الأشياء أو الظروف التي تنشأ من داخل الطالب نفسه. تشمل

العوامل الداخلية للطلاب عجز الطلاب النفسي والجسدي أو أوجه القصور، أي قلة قدرة

الطلاب على إتقان المواد وعدم الاهتمام بالتعلم، والعيوب الجسدية لدى الطلاب. فيما يلي القيود

الأساسية التي يواجهها الطلاب في نطق أصوات اللغة العربية في المدرسة العالية الحكومية الأولى في

مدينة جامبي، وخاصة في الصف الحادي عشر من 212.

١. عدم إتقان دروس اللغة العربية

التعلم نشاط تجاري أو نشاط يتم تنفيذه بوعي لمعرفة أو الحصول على شيء ما. نتائج إلى أنشطة التعلم هي تغييرات في الذات، من حالة عدم المعرفة إلى المعرفة، من عدم القيام بشيء إلى القيام بشيء ما، من عدم القدرة على القيام بشيء ما إلى القدرة على القيام بشيء ما.

بناءً على الملاحظات، هناك بعض الطلاب الذين يفتقرون إلى إتقان تعلم اللغة العربية

خاصة في نطق أصوات اللغة العربية بشكل صحيح. عندما يطلب المعلم من الطلاب ترجمة المحادثات العربية في أوراق عمل الطلاب (LKS) إلى الإندونيسية، لكن عند ترجمة المحادثة، لا تتطابق إجابات الطلاب مع المعنى الحقيقي.

بناءً على نتائج المقابلات التي أجراها المؤلف مع السيد ح. محمد أمان الماجستير، قلت

ك رئيس للمدرسة في مدرسة العالية الحكومية الأولى في مدينة جامبي:

"إن قدرة الطلاب مختلفة، لأنه قبل الدخول إلى المدرسة العالية الحكومية الأولى في مدينة جامبي بشكل أساسي، يأتي الطلاب من المدارس المتوسطة و MTS. لذا فإن المشكلة تكمن في الأطفال

الذين ينتمون إلى المدرسة الإعدادية لأن المواد الدراسية في المدارس الإعدادية تركز بشكل أساسي

على المواد العامة بينما في المدرسة العالية الحكومية الأولى في مدينة جامبي تشدد على التعليم

الإسلامي. لذا، فأنت بحاجة إلى مزيد من العمل الجاد للمعلم لتثقيف وتحفيز الطلاب على الدراسة

بجدية أكبر" (مقابلة، 4 مارس 2019)



من نتائج المقابلة أعلاه، يمكن أن نستنتج أن الطالب الذي لا يتقن تعلم اللغة العربية

يصبح أحد العقبات في نطق اللغة العربية بشكل صحيح، لأن الطلاب الذين يفتقرون إلى إتيان في

تعلم اللغة العربية بشكل تلقائي في نطق الحروف المخبرية يبدو أقل وضوحًا.

٢. عدم قدرة أجهزة الكلام

إن تسمية العديد من أعضاء الجسم كأعضاء في الكلام هي تسمية مجازية وليست حقيقة

(حقيقة). أعضاء الجسم التي تسمى أعضاء الكلام هي في الواقع أعضاء بيولوجية تعمل لضمان

بقاء الشخص. إن الوظيفة اللغوية لجهاز الكلام ليست في الواقع هي الوظيفة الرئيسية، ولكنها قد

تكون الوظيفة الثانية فقط، والوظيفة الثالثة، وربما حتى وظيفة المكملات، وليس كل أعضاء

الكلام يمكن أن تتحرك، ولكن معظمها ثابتة.

بناءً على ملاحظة المؤلف، لا يزال هناك بعض الطلاب الذين لا يزالون مخطئين ومخطئين

في نطق اللغة العربية بسبب أعضاء الكلام للطلاب الذين هم أقل قدرة على نطق الأصوات العربية

مثل اللثة واللسان والأسنان العليا والحنك الصلب، وما إلى ذلك.

من خلال المقابلات، تم التعبير عن هذا أيضًا من قبل مدرس اللغة العربية في الحادي

عشر من معهد الدراسات الإسماعيلية 2، السيد هـ. محمد أمان الماجستير، الذي ذكر ما يلي:

"ليس هناك فقط، الطلاب لديهم قيود في نطق اللغة العربية بشكل صحيح. لأن هناك طلاب

لديهم أجهزة خطاب أقل قدرة على التحدث باللغة العربية. كما هو الحال في نطق الحرف لأن

الصوت في النطق أقل وضوحًا وله لسان قصير جدًا بسبب هذا، فالطلاب مقيدون في نطق الحرف ر بشكل صحيح". (مقابلة، 8 أبريل 2019)

تم التعبير عن نفس الشيء أيضًا من قبل العديد من الطلاب في الفصل PMIA 2 ×
وذكر أحدهم رحمة يوغا سفوطرا أن:
"أنا لا أستطيع أن أقول صوت الحرف ر كاك، لأن لساني قصير ولا أستطيع أن أقول صوت كاك الحرفي".

كما كشف السيد مروان في مقابلة تفيد بأنه:

"بالنسبة لي، أولئك الذين هم أقل قدرة على نطق أصوات اللغة العربية هم الحروف ع، ح، وض.
لأنني لا أعرف كيف تنطق الحروف بشكل صحيح". (مقابلة، 8 أبريل 2019)

كشف دينيسا أيضًا في مقابلة تفيد بأنه:

"نطق أصوات اللغة العربية التي لا أستطيع أن أقول ما يكفي هو الحروف ط، ع، وس. لأن فمي أقل قدرة على تلاوته بشكل صحيح، يبدو الأمر وكأنني في حيرة من أمري حول كيفية قراءة الرسالة". (مقابلة، 11 أبريل 2019)

من نتائج المقابلة أعلاه، يمكن استنتاج أنه لا يزال هناك بعض الطلاب الذين هم أقل قدرة على نطق صوت اللغة العربية بسبب عدم قدرة الأعضاء على التحدث إلى الطلاب للتحدث باللغة بشكل حسن وصحيح.

ب. العوامل الخارجية للطلاب

العوامل الخارجية هي الأشياء أو الظروف التي تأتي من خارج الطالب أنفسهم. تشمل العوامل الخارجية للطلاب جميع الظروف البيئية المحيطة التي لا تدعم أنشطة تعلم الطلاب. تشمل البيئة المشار إليها هنا دائرة الأسرة والمدرسة وما إلى ذلك.

١. اعتادوا على استخدام اللغة الأم

اللغة الأم حرفياً هي اللغة الأولى التي يتعلمها شخص ما. يُطلق على الشخص اللغة الأصلية للغة. عادة ما يتعلم الطفل أساسيات لغتهم الأولى من أسرهم.

استناداً إلى المقابلات التي أجراها مع السيد ح. محمد أمان الماجستير، كمدرس للغة العربية في مدرسة العالية الحكومية الأولى في مدينة جامبي بمدينة جامبي، وخاصة في الفصل الحادي عشر PMIA 2، ذكرت ما يلي:

"غالبًا ما يخطئ الطلاب في إدراك الفرق بين بعض أصوات اللغة العربية، فهو يعتقد أنه ليس من المهم لأنه من المرجح أن يستخدم اللغة التي يدرسها من أسرته، وبالتالي يصبح الطلاب ضعفاء في النطق باللغة العربية لأنهم اعتادوا على اللغة الأولى الوقت الذي تعلمه". (مقابلة، أبريل 2019)

كما عبر ريزكي، وهو أحد الطلاب في الفصل الحادي عشر من PMIA 2 في المدرسة الحكومية الأولى في مدينة جامبي، عن نفس الشيء، حيث قال:

"أحيانًا أجد صعوبة في قول بعض الكلمات العربية، لأنني معتاد على ما علمني أستاذي السابق."

(مقابلة، 11 أبريل)

من نتائج المقابلة أعلاه، يمكن استنتاج أن اللغة الأم لها تأثير كبير في نطق اللغة العربية

الصحيحة بحيث تحدث الأخطاء في كثير من الأحيان في النطق. لأنه اعتاد على ما تعلمه من قبل.

٢. من العوامل المعتادة من البيئة

البيئة هي مركز الأنشطة المجتمعية، في المجتمع بالتأكيد يستخدم اللغة للتواصل.

الاتصالات التي تحدث في البيئة يمكن أن تؤثر على نطق الأصوات في اللغة العربية لشخص ما

بحيث يكون هناك تغيير في النطق بالحجية.

بناءً على نتائج المقابلات التي أجراها مع السيد ح. محمد أمان الماجستير، كمدرس للغة

العربية في مدرسة العالية الحكومية الأولى في مدينة جامبي، وخاصة في الفصل الحادي عشر PMIA

2 ذكرت أن:

"تصبح العوامل من البيئة أو العادات في البيئة عقبة أمام الطلاب على نطق أصوات اللغة العربية

بشكل صحيح. مثل كلمة becomes يصبح طبيعياً من ذوي الخبرة. هناك أيضاً من يقول كلمة

الحمد لله ليكون كامدالله. لذلك، يمكن أن يكون تأثير العادات البيئية عقبة في نطق أصوات اللغة.

" (مقابلة، 8 أبريل 2019)

من خلال نتائج المقابلة، تم التعبير عن ذلك أيضاً من قبل دينا سبتاني، إحدى الطالبات

في الفصل الحادي عشر من PMIA 2 في المدرسة العالية الحكومية الأولى في مدينة جامبي التي

ذكرت ما يلي:

"لقد كنت فقط في جامبي منذ ما يقرب من أربع سنوات، لأنني في الماضي كنت أتيت

من جافا، وتحديدًا في وونجيري ريجنسي. انتقلت إلى جامبي لأن والدي انتقلوا إلى جامبي. لذلك

انضمت إلى والدي. خلال وجودي في جامبي، واجهت صعوبة في نطق اللغة العربية بشكل

صحيح. لأنني معتاد على مكان إقامتي، فإن المشكلة تكمن في أن غالبية السكان الذين يتحدثون

العربية لا يزالون مختلطين بلهجة الجاوية". (مقابلة، 11 أبريل 2019)

من نتائج المقابلة أعلاه، يمكن فهم أن تأثير العوامل المعتادة من البيئة يمثل أيضاً عقبة أمام

شخص ما للتحدث باللغة العربية بشكل صحيح، وهذا ينطبق أيضاً على شمال سومطرة، وخاصة

في ميدان، قبيلة الباتاك كما هو الحال عند قول كلمة زهرتون لجهراتون. وهناك العديد من المناطق

التي تتأثر بالعادات البيئية في نطق اللغة الصحيحة.

٣. معالجة عوائق نطق الأصوات اللغة العربية لدى التلاميذ الصف الحادي عشر في المدرسة

العالية الحكومية الأولى في مدينة جامبي.

كيفية التغلب على صعوبات الطلاب في قول أصوات اللغة العربية في الصف الحادي

عشر PMIA 2 في المدرسة العالية الحكومية الأولى في مدينة جامبي هي كما يلي:

1. تمارين التكرار العربية

التكرار يعد التكرار أحد أكثر الطرق شيوعًا للتغلب على صعوبات الطلاب في قول صوت اللغة العربية في الصف الحادي عشر PMIA 2 في المدرسة العالية الحكومية الأولى في مدينة جامبي.

بناءً على نتائج المقابلات التي أجراها مع الأستاذ ح. محمد أمان الماجستير كمدرس اللغة العربية في الصف الحادي عشر PMIA 2، ذكرت في المدرسة العالية الحكومية الأولى في مدينة جامبي:

"في محاولة للتغلب على صعوبات الطلاب في نطق الأصوات باللغة العربية من خلال تكرار ذكر اللغة العربية، والمقصود بالتكرار هو أن المعلم ينقل النطق الصحيح ثم يطلب من الطالب تقليد عدة مرات حتى يكون المعلم متأكدًا تمامًا من أن الطالب قادر على نطق الأصوات مع إلى اليمين" (مقابلة، 24 أبريل 2019)

هذا ما كشف عنه أيضًا ريرين، أحد تلاميذ الصف الحادي عشر PMIA 2، في المدرسة العالية الحكومية الأولى في مدينة جامبي التي ذكرت:

"قال المعلم المثال عدة مرات، ثم طلب منا بشكل عام تكرار ذلك معًا حتى كنا محبين في قول العينة." (مقابلة، 8 أبريل 2019)

استناداً إلى الملاحظات التي تم الإدلاء بها، ينظر الباحث إلى جهود المعلم، ويقراً المعلم مربع الحوار

أو النص البسيط بأكمله، ثم يقوم المعلم بالتدرّج بصوت بعض الحروف التي هي محور الدرس ويكررها عدة مرات، ويكررها المعلم بالتسلسل من أسفل إلى أعلى.

كما ذكرت مقابلة مع طيبة أحد طلاب الصف الحادي عشر PMIA 2 أن:

"يكرر باك أمان حملنا الصعبة، قبل أن نذكرها بشكل صحيح، تتكرر الجملة حتى تتمكن

من قول الجملة" (مقابلة 24 مارس 2019)

2. إعطاء الثناء والقيمة

في عملية التعلّم، من الضروري جداً زيادة التحفيز للطلاب في تحفيز الطلاب، في نظر طلاب اللغة العربية في كيفية التغلب على صعوبات الطلاب في قول صوت اللغة العربية في الفصل الحادي

عشر. 2PMIA تشجيعهم على أن يكونوا ناشطين في التعلم في المتزل والمدرسة وأيضا كان فيما يلي نتائج المقابلات التي أجراها السيد ح. محمد أمان الماجستير كمدرس اللغة العربية في

الصف الحادي عشر 2PMIA:

"من المهم أيضاً إعطاء الثناء للطلاب الذين يرغبون في التعلم جيداً، بحيث يكون هؤلاء

الطلاب أكثر حماساً في تعلم نطق الصوت العربي بشكل صحيح. أفعل ذلك باستمرار

لتحفيز الطلاب على التعلم روحياً". (مقابلة، 24 أبريل 2019)

تم تعزيز ذلك من خلال نتائج المقابلات التي أجراها طلاب الصف الحادي عشر في PMIA الثاني

في المدرسة العالية الحكومية الأولى في مدينة جامبي التي تنص على ما يلي:

"عندما أدرس جيدًا وأستطيع أن أقول صوت اللغة العربية بشكل صحيح، أتلقى الشفاء من

باك أمان، وقال إنه أمر جيد إذا كان يمكن فهم التعلم على هذا النحو، فقد طُلب منه

معرفة المزيد. أنا سعيد يا جهاز الأمن والمخابرات، لم تذهب سدى إلى دروس اللغة

العربية". (مقابلة، 18 مايو 2019)

بالإضافة إلى هذه الجهود، يعد توفير القيمة أيضًا وسيلة للتغلب على صعوبات الطلاب في قول

صوت اللغة العربية في الفصل الحادي عشر من 2PMIA في المدرسة العالية الحكومية الأولى في

مدينة جامبي. القيمة هي رمز في شكل أرقام، ويحاول العديد من الطلاب تحقيق أفضل قيمة.

الأعداد الجيدة للطلاب هي دافع قوي للتعلم.

فيما يلي نتائج المقابلات التي أجراها مع السيد ح. محمد أمان الماجستير كمدرس اللغة العربية في

الفصل الحادي عشر 2PMIA.

"في عملية تعلم إعطاء قيمة للطلاب، من المهم أن أقدم هذه القيمة لزيادة حماس الطلاب،

وعندما يعرف الطلاب القيمة التي يحصلون عليها، يصبحون واعين لقدراتهم حتى يمكننا

من تحسين تعلمهم. لأن إعطاء هذه القيمة سيكون له تأثير إيجابي. سيكون الطلاب أكثر

حماسًا في تعلم الحصول على درجات أفضل. " (مقابلة، 24 أبريل 2019)

فيما يلي نتائج المقابلات مع دنيسا طالبة الصف الحادي عشر 2 PMIA في المدرسة العالية

الحكومية الأولى في مدينة جامبي التي تنص على ما يلي:

"غالبًا ما يقدم السيد أمان علامات لنتائج العمل المنجزة مثل العمل على أوراق العمل،

كما يقدم السيد علي القيمة اليومية للكك، ويتم أخذ القيمة اليومية من طريقة نطقنا للغة

العربية جيدًا أثناء عملية التعلم وعندما نتعلم إذا كنا نشطين في التعلم فسنحصل على قيمة

أكبر". (مقابلة، 14 فبراير 2019)

بناءً على نتائج المقابلة أعلاه، يمكن فهم أن طريقة التغلب على صعوبات الطلاب في التعبير عن

صوت اللغة العربية في الصف الحادي عشر من 2PMIA في المدرسة العالية الحكومية الأولى في

مدينة جامبي من خلال إعطاء المديح وإعطاء قيمة للطلاب.

الفصل الخامس

الإختتام

أ. الاستنتاج

بناءً على الوصف الموصوف في الفصول السابقة المتعلقة بدراسة التحليل في السبر المناطق

باللغة العربية لطلاب الفصل الحادي عشر في الدولة الأولى ، المدرسة العليا في مدينة جامبي يمكن

استنتاج ما يلي:

1. نطق اللغة العربية لطلاب الفصل الحادي عشر في المدرسة العالية الحكومية الأولى في مدينة

جامبي. خاصة في الصف الحادي عشر من 2PMIA، لا يزال هناك من يخطئ في قول أصوات

اللغة العربية، رغم أن جميع الطلاب ليسوا مخطئين في قول أصوات اللغة العربية. يواجه الطالب

صعوبة في نطق أصوات اللغة العربية وهو عندما يريد نطق الحرف (ع) ولكن صوت الحرف

يسمع حرف (ا). ثم عندما تريد أن تقول الحرف (ط) ولكن يسمع صوت الرسالة ليكون الحرف (ت).

في نطق أصوات أسنانية (asnaniyah) ولثوية (litsawiyah) في طلاب الصف الحادي عشر في المدرسة العالية الحكومية الأولى في مدينة جامبي. لا يزال هناك بعض الطلاب الذين يجدون صعوبة في نطق إحدى رسائل لثوية، وهي الرسالة التي نطق بها الطالب مثل الحرف (س). لتعزيز نتائج المقابلة أعلاه، أجرى الباحث اختباراً للطلاب عن طريق إعطاء جزء عم للطلاب. بعد ذلك، يُطلب من الطلاب قراءة سورة الزلزلة. استمع الباحث إلى قراءة الطلاب. من نتائج القراءة، فإن الحروف لثوية هي أخطاء في الآيات 1 و 7 و 8. في الآية 1 "إِذَا زُلْزِلَتِ الْأَرْضُ زِلْزَالَهَا" لكن حروف لثوية تبدو "إِذَا زُلْزِلَتِ زَلَهُ" ثم في الآية السابعة "فَمَنْ يَعْمَلْ مِثْقَالَ ذَرَّةٍ خَيْرًا يَرَهُ" لكن في الحرف لثوية، يبدو أنه "فَمَنْ يَعْمَلْ مِسْقَالَ زَرَّةٍ خَيْرًا يَرَهُ". في الآية الثامنة "وَمَنْ يَعْمَلْ مِثْقَالَ ذَرَّةٍ شَرًّا يَرَهُ" لكن في الحروف لثوية، يبدو أن يكون "وَمَنْ يَعْمَلْ مِسْقَالَ زَرَّةٍ شَرًّا يَرَهُ". في النطق السليم للثنائية والليتساوية، يجد الطلاب صعوبة في نطق الحروف (ث) و (ذ). عند نطق الحرف (ث)، يسمع حتى أنه الحرف (س)، وعند نطق الحرف (ذ) يبدو أيضاً أنه الحرف (ز).

2. المعوقات التي تواجه نطق اللغة العربية لدى طلاب الفصل الحادي عشر في المدرسة العالية الحكومية الأولى في مدينة جامبي. خاصة في الفصول الحادي عشر PMIA 2، أي الطلاب، أي أنهم يفتقرون إلى التمكن من تعلم اللغة العربية، ونقص قدرة أعضاء الكلام لديهم، ويعتاد الطلاب على استخدام اللغة الأم، والعوامل المعتادة من البيئة التي يعيش فيها الطلاب.

Hak Cipta Dilindungi Undang-Undang:

1. Dilarang mengutip sebagian atau seluruh karya tulis ini tanpa mencantumkan da menyebutkan sumber aslinya.

a. Pengutipan hanya untuk kepentingan pendidikan, penelitian, penulisan karya ilmiah, penyusunan laporan, penulisan kritik atau tinjauan suatu masalah.

b. Pengutipan tidak merugikan kepentingan yang wajar UIN Suntho Jambi

2. Dilarang memperbanyak sebagian atau seluruh karya tulis ini dalam bentuk apapun tanpa izin UIN Suntho Jambi

UIN Suntho Jambi

UIN Suntho Jambi

UIN Suntho Jambi

UIN Suntho Jambi

UIN Suntho Jambi

UIN Suntho Jambi

UIN Suntho Jambi

UIN Suntho Jambi

UIN Suntho Jambi

UIN Suntho Jambi

UIN Suntho Jambi

3. معالجة عوائق نطق الأصوات اللغة العربية لدى التلاميذ الصف الحادي عشر في المدرسة العالية

الحكومية الأولى في مدينة جامبي. كيفية التغلب على صعوبات الطلاب في قول أصوات اللغة

العربية في الصف الحادي عشر PMIA 2 في المدرسة العالية الحكومية الأولى في مدينة جامبي

هي كما يلي:

1. تمارين التكرار العربية

التكرار يعد التكرار أحد أكثر الطرق شيوعًا للتغلب على صعوبات الطلاب في قول

صوت اللغة العربية في الصف الحادي عشر PMIA 2 في المدرسة العالية الحكومية الأولى في مدينة

جامبي.

استنادًا إلى الملاحظات التي تم الإدلاء بها، ينظر الباحث إلى جهود المعلم، ويقراً المعلم مربع الحوار

أو النص البسيط بأكمله، ثم يقوم المعلم بالتدرج بصوت بعض الحروف التي هي محور

ويكررها عدة مرات، ويكررها المعلم بالتسلسل من أسفل إلى أعلى.

2. إعطاء الثناء والقيمة

في عملية التعلّم، من الضروري جدًا زيادة التحفيز للطلاب في تحفيز الطلاب، في نظر طلاب اللغة

العربية في كيفية التغلب على صعوبات الطلاب في قول صوت اللغة العربية في الفصل الحادي

عشر. PMIA 2 تشجيعهم على أن يكونوا ناشطين في التعلم في المنزل والمدرسة وأينما كان.

ب. الاقتراحات

بناءً على نتائج الباحثين الذين تم الحصول عليهم، ينقل المؤلفون العديد من الاقتراحات بحيث يمكن الاستفادة من الفوائد التي تقدمها في المدرسة العالية الحكومية الأولى في مدينة جامبي على النحو التالي.

١. إلى مدرس اللغة العربية في المدرسة العالية الحكومية الأولى في مدينة جامبي من أجل مواصلة محاولة تقديم الأفضل لطلابهم.

٢. للطلاب في المدرسة العالية الحكومية الأولى في مدينة جامبي تغرس في نفسك لتجرب دائما بجد واجتهاد.

الحمد لله على أعماق الكاتب الذي يقول بحضور الله سبحانه وتعالى الذي أهدي توفيقه ورحمته. كما أنها لم تفلت من صلاوات مع تحياتها بروح سيد النبي محمد ص.م يمكن إكمال هذا السيناريو بمساعدة مختلف الأطراف المعنية، على الرغم من أن هذه الأطروحة هي النتيجة القصوى للعمل العلمي الذي يعمل عليه المؤلف، لكن المؤلف يدرك أنه لا تزال هناك أوجه قصور في كتابة هذا المقال، ويتوقع المؤلف اقتراحات ونقد بناءين انتباه المؤلف يقول شكرا لك.

قائمة المصادر والمراجع

أ. المصادر

القرآن الكريم، سورة الزمر (27-28)

الحديث، رواه ابن عباس

ب. المراجع اللغة العربية

محمد علي الخولي. 1982. أساليب تدريس اللغة العربية، الرياض: المملكة العربية السعودية

ت. المراجع اللغة الإندونيسية

Abdul Hamid, *Mengukur kemampuan bahasa Arab* (Malang: UIN Maliki Press, 2010)

Ahmad Izzan, *Metodologi Pembelajaran Bahasa Arab* (Bandung: Humaniora, 2009)

Ahmad Sayuti, *Bunyi Bahasa 'Ilm Al-Ashwat Al-'arabiyyah* (Jakarta: Sinar Grafika Offset, 2015)

Azhar Arsyad, *Bahasa Arab & Metode Pengajarannya* (Yogyakarta: Pustaka Pelajar, 2004)

Departemen Pendidikan Nasional, *Kamus Besar Bahasa Indonesia* (Jakarta: PT Gramedia Pustaka Utama, 2008)

Fathul Maujud, *Manajemen Pembelajaran Bahasa Arab* (Mataram: IAIN Mataram, 2015)

Imam Makruf, *Strategi Pembelajaran Bahasa Arab Aktif* (Semarang: Need" s Press, 2009)

Khalidullah, *Media Pembelajaran Bahasa Arab* (Yogyakarta: Aswaja Pressindo, 2016)

Muhammad, *Paradigma Penelitian Kualitatif Penelitian Bahasa* (Yogyakarta: Liebe book Press, 2011)

Nasihin, Sri Yuliana, *El-Tsaqafah Jurnal Bahasa Arab* (Mataram: Fakultas Tarbiyah IAIN Mataram, 2010)

Sugiyono, *Metode Penelitian Pendidikan Pendekatan Kuantitatif Kualitatif* (Bandung: Alfabeta, 2010)

Hak Cipta Dilindungi Undang-Undang:

1. Dilarang mengutip sebagian dan atau seluruh karya tulis ini tanpa mencantumkan dan menyebutkan sumber asli:
 - a. Pengutipan hanya untuk kepentingan pendidikan, penelitian, penulisan karya ilmiah, penyusunan laporan, penulisan kritik atau tinjauan suatu masalah.
 - b. Pengutipan tidak merugikan kepentingan yang wajar UIN Suntho Jambi
2. Dilarang memperbanyak sebagian dan atau seluruh karya tulis ini dalam bentuk apapun tanpa izin UIN Suntho Jambi

قائمة أسماء الطلاب الحادي عشر 2 PMIA ولاية مادريا علية 1 كوتا جامبي

عدد	اسم الطالب	ذكر / أنثى
1	أدلين	أنثى
2	عديلة كانياني بوتري	أنثى
3	اجونج واسينو	ذكر
4	احمد رضا الفهراوي	ذكر
5	أحمد يدروانسية	ذكر
6	المنورة انيسة	أنثى
7	دينيسا	أنثى
8	دينا سبتييني	أنثى
9	إينا روسديانتي	أنثى
10	محمد مروان	ذكر
11	مها راني	أنثى
12	مارسيلا أوكتايفاني	أنثى
13	مفتاح أماليا	أنثى
14	مونيكاجوي	أنثى
15	محمد إكروم مدعو	ذكر



16	رحمت يوغا سابوترا	ذكر
17	طريق. محمد ديزا براتا	ذكر
18	رزقي أرديان	ذكر
19	المحطة المذكورة. ريني أنجاني	أنثى
20	ساستيا ماهاراني	أنثى
21	شילה سلسيلا	أنثى
22	سيلفي أوراليتا	أنثى
23	سيتي نزاريا	أنثى
24	طيبة	أنثى
25	فيينا سوليستيا	أنثى

Hak Cipta Dilindungi Undang-Undang:

1. Dilarang mengutip sebagian dan atau seluruh karya tulis ini tanpa mencantumkan dan menyebutkan sumber asli:
 - a. Pengutipan hanya untuk kepentingan pendidikan, penelitian, penulisan karya ilmiah, penyusunan laporan, penulisan kritik atau tinjauan suatu masalah.
 - b. Pengutipan tidak merugikan kepentingan yang wajar UIN Sutha Jambi
2. Dilarang memperbanyak sebagian dan atau seluruh karya tulis ini dalam bentuk apapun tanpa izin UIN Sutha Jambi

بطاقة الإستشارة

الإسم : توفيق حامدي
 رقم القيد : ١٥١٥٢٤
 القسم الكلية : تعميم اللغة العربية / التربية والتعليم
 الموضوع : دراسة تحليلية عن نطق أصوات اللغة العربية لدى التلاميذ الصف الحادي عشر في المدرسة العالية الحكومية الأولى في مدينة جامي.
 المشرف الأول : الدكتور وهاب الماحضين

الرقم	التاريخ	مادة الإستشارة	التوقيع المحرف
١	خمسة، ١٢-١١-٢٠١٩	تصحيح حصة البحث	
٢	إثنين، ٢٨-١-٢٠١٩	بدء البحث	
٣	إثنين، ١٥-٤-٢٠١٩	تصحيح الباب الأول	
٤	إثنين، ١٥-٤-٢٠١٩	تصحيح الباب الثاني	
٥	إثنين، ١٥-٤-٢٠١٩	تصحيح الباب الثالث	
٦	الأربعاء، ١٨-٤-٢٠١٩	تصحيح الباب الرابع	
٧	الأربعاء، ١٨-٤-٢٠١٩	تصحيح الباب الخامس	
٨		تصحيح نكسب الرسالة العمية	
٩		توقيع الرسالة العمية	

تحريراً حامدي، مايو ٢٠١٩

المشرف الأول
 الدكتور بهمن علي موسى العيسى المحضين

رقم التوثيق: ٢٠١٩، ١٤٤٣، ٥١، ١٩٦٧

@ Hak cipta milik UIN Sutha Jambi

State Islamic University of Sulthhan Thaha Saifuddin Jambi



UNIVERSITAS ISLAM NEGERI
SULTHAN THAHHA SAIFUDDIN
J A M B I

Hak Cipta Dilindungi Undang-Undang:

1. Dilarang mengutip sebagian dan atau seluruh karya tulis ini tanpa mencantumkan da menyebutkan sumber asli:
 - a. Pengutipan hanya untuk kepentingan pendidikan, penelitian, penulisan karya ilmiah, penyusunan laporan, penulisan kritik atau tinjauan suatu masalah.
 - b. Pengutipan tidak merugikan kepentingan yang wajar UIN Sutha Jambi
2. Dilarang memperbanyak sebagian dan atau seluruh karya tulis ini dalam bentuk apapun tanpa izin UIN Sutha Jambi

بطاقة الإستشارة

الإسم : ترياندا فائمة أيوا داوي
رقم الفيد : ت.أ. ١٥١٥٢٩
القسم /الكلية : تعليم اللغة العربية /التربية والتعليم
الموضوع : دراسة تحليلية عن نطق أصوات اللغة العربية لدى التلاميذ الصف الحادي عشر في المدرسة العالية الحكومية الأولى في مدينة جامبي.

المشرف الثاني : عفيف فوادي الماجستير

الرقم	التاريخ	مادة الإستشارة	التوقيع المشرف
١	الجمعة، ٩-١١-٢٠١٩	تصحيح خطة البحث	
٢	الإثنين، ٢٨-١-٢٠١٩	إذن البحث	
٣	الجمعة، ٥-٤-٢٠١٩	تصحيح الباب الأول	
٤	الجمعة، ٥-٤-٢٠١٩	تصحيح الباب الثاني	
٥	الثلاثاء، ١٦-٤-٢٠١٩	تصحيح الباب الثالث	
٦	الثلاثاء، ١٩-٤-٢٠١٩	تصحيح الباب الرابع	
٧	الثلاثاء، ١٩-٤-٢٠١٩	تصحيح الباب الخامس	
٨	الثلاثاء، ٢٣-٤-٢٠١٩	تصحيح تكميل الرسالة العلمية	
٩		توقيع الرسالة العلمية	

تحريرا جامبي، مايو ٢٠١٩

المشرف الثاني


مستشار الماجستير

@ Hak cipta milik UIN Sutha Jambi

State Islamic University of Sulthan Thaha Saifuddin Jambi

Hak Cipta Dilindungi Undang-Undang:

1. Dilarang mengutip sebagian dan atau seluruh karya tulis ini tanpa mencantumkan da menyebutkan sumber asli:
 - a. Pengutipan hanya untuk kepentingan pendidikan, penelitian, penulisan karya ilmiah, penyusunan laporan, penulisan kritik atau tinjauan suatu masalah.
 - b. Pengutipan tidak merugikan kepentingan yang wajar UIN Sutha Jambi
2. Dilarang memperbanyak sebagian dan atau seluruh karya tulis ini dalam bentuk apapun tanpa izin UIN Sutha Jambi

1. مقابلة مع الطلاب الصف الحادي عشر PMIA 2 في المدرسة العالية الحكومية الأولى في مدينة جامبي

1. مقابلة مع الطلاب الصف الحادي عشر PMIA 2 في المدرسة العالية الحكومية الأولى في مدينة



@ Hak cipta milik UIN Suntho Jambi

Hak Cipta Dilindungi Undang-Undang:

1. Dilarang mengutip sebagian dan atau seluruh karya tulis ini tanpa mencantumkan da menyebutkan sumber asli:
 - a. Pengutipan hanya untuk kepentingan pendidikan, penelitian, penulisan karya ilmiah, penyusunan laporan, penulisan kritik atau tinjauan suatu masalah.
 - b. Pengutipan tidak merugikan kepentingan yang wajar UIN Suntho Jambi
2. Dilarang memperbanyak sebagian dan atau seluruh karya tulis ini dalam bentuk apapun tanpa izin UIN Suntho Jambi

2. مقابلة مع مدرس اللغة العربية الصف الحادي عشر PMIA 2 في المدرسة العالية الحكومية الأولى في مدينة جامبي

2. مقابلة مع مدرس اللغة العربية الصف الحادي عشر PMIA 2 في المدرسة العالية الحكومية الأولى



State Islamic University of Sulthnan Thaha Saifuddin Jambi

3. عملية التعليم والتعلم اللغة العربية الصف الحادي عشر PMIA 2 في المدرسة العالية الحكومية الأولى في مدينة جامي



- Hak Cipta Dimiliki Undang-Undang:
1. Dilarang mengutip sebagian dan atau seluruh karya tulis ini tanpa mencantumkan da menyebutkan sumber asli:
 - a. Pengutipan hanya untuk kepentingan pendidikan, penelitian, penulisan karya ilmiah, penyusunan laporan, penulisan kritik atau tinjauan suatu masalah.
 - b. Pengutipan tidak merugikan kepentingan yang wajar UIN Sutho Jambi
 2. Dilarang memperbanyak sebagaiian dan atau seluruh karya tulis ini dalam bentuk apapun tanpa izin UIN Sutho Jambi