



# Mekân-Politika Ekseninde Konya Kültürpark'ın Dönüşümü<sup>1</sup>

\*

Feyza Topçuoğlu<sup>2</sup>

ORCID: 0000-0002-5690-205X

Meltem Ö. Gürel<sup>3</sup>

ORCID: 0000-0003-1111-6212

## Öz

*Erken Cumhuriyet Dönemi'nin en önemli modernizasyon projelerinden biri olan kültürparklar, barındırdıkları eğlence tesisleri ve rekreasyonel faaliyetleri ile çağdaş yaşam modelini kent- sel yeşil alanda temsil etmişlerdir. Halkı eğitmek ve aydınlatmak için ulusal idealleri ve Cum- huriyet modernitesini sembolize eden kültürparklar, serbest zaman aktivitelerinin sosyal ve kültürel pratiklerle içselleştirildiği yeni mekânsal arayışların ürünleridir. Türkiye'de 1930'larla birlikte modernitenin yansması olarak pek çok kentte yaygınlaşan kültürpark fikri, kültürel normların ve sosyal davranışların batılı yaşam tarzını inşa ettiği kamusal alan olarak süregel- miştir. Bu çalışma Konya Kültürpark'ı, tarihsel ve mekânsal gelişimi çerçevesinde ileri dönem kültürparkların bir örneği olarak Türkiye'deki siyasi ideolojiler üzerinden algılanma biçimleri ve çağrışımları ile birlikte incelemektedir. Çalışma, kendinden önceki örneklerle dayanarak 1960 ve 70'lerin modern dilinin yansması olarak oluşturulan Konya Kültürpark'ı, aynı alanda 2008 yılında dönüştürülerek yeniden üretilen bir kültürpark ile karşılaştırmakta ve farklılıklarını ortaya koymaktadır. Konya Kültürpark'ın modernleşme politikaları doğrultusunda şekillen- mesi ve mekânsal temsiliyete ilişkin pratiklerin mekân siyaseti üzerinden sosyo-kültürel bağ- lamda dönüşümü bu çalışmada eleştirel bir yaklaşımla irdelenmiştir. Böylece Konya Kültür- park'a ilişkin mimari dil, biçim, politik söylemler ve toplumsal pratikler kıyaslama yapılarak incelenmiştir.*

**Anahtar Kelimeler:** Konya Kültürpark, Modernizasyon, Rekreasyon, Mekân Siyaseti, Kamusal Alan

<sup>1</sup>Bu çalışma, Feyza Pehlivan (Topçuoğlu)'ın "Reading the Transformations of Konya Culture Park as an Urban Space" başlıklı yüksek lisans tezi temel alınarak üretilmiştir.

<sup>2</sup> Arş. Gör., Orta Doğu Teknik Üniversitesi, E-mail : fyzpehlivan@gmail.com

<sup>3</sup> Prof. Dr., Yaşar Üniversitesi, E-mail: meltem.gurel@yasar.edu.tr



# The Transformation of Konya Culture Park in the axis of Space-Politics<sup>4</sup>

\*

Feyza Topçuoğlu<sup>5</sup>

ORCID: 0000-0002-5690-205X

Meltem Ö. Gürel<sup>6</sup>

ORCID: 0000-0003-1111-6212

## Abstract

*As one of the most significant modernization projects of the early Republican era, culture parks, with their entertainment facilities and recreational activities, represented contemporary ways of living in urban green spaces. Culture parks aimed to educate and enlighten people according to new national ideals, cultural norms, social behavior, and western lifestyles. They symbolized Republican modernity starting in the 1930s. With new spatial explorations, they mediated the appropriation of leisure activities and socio-cultural practices in the public space. As a later example of culture parks, this study examines Konya Culture Park within the framework of its historical and spatial development over its conceptions and associations of political ideologies in Turkey. The study traces the creation of Konya Culture Park area and compares the differences between the original Culture Park of the late 1960s based on the preceding examples, and its replacement in 2008. Thereby, it reveals politics and space relationship. The formation of Konya Culture Park in line with politics of modernization and its spatial representation in the socio-cultural context of transformation is critically scrutinized. Thus, the foundational differentiation between the original and the new Culture Park is revealed with respect to architectural language, socio-cultural norms, spatial practices, and political discourses.*

**Keywords:** *Konya Culture Park, Modernization, Recreation, Politics of Space, Public Space*

---

<sup>4</sup>This study is produced from the Master's Thesis of Feyza Pehlivan (Topçuoğlu) which is titled "Reading the Transformations of Konya Culture Park as an Urban Space"

<sup>5</sup> Research Asst., Middle East Technical University, E-mail: fyzpehlivan@gmail.com

<sup>6</sup> Prof. Dr., Yaşar University, E-mail: meltem.gurel@yasar.edu.tr

## Giriş

Toplumsal yaşamın mihenk taşı olarak kamusal parklar hakim politik ve kültürel hedefler doğrultusunda kentli için uygun ve faydalı görülen işlevlerde kullanılmak üzere kurgulanır. Kentlerin önemli unsurları olan parklar ve yeşil alanlar 1923 yılında Türkiye Cumhuriyeti'nin kuruluşuyla beraber modern ve medeni kentler yaratma ilkelerine hizmet etmiş ve bu bağlamda birçok kentte hayata geçirilmiştir. Sosyal hayatın yeniden üretilen dinamikleriyle planlanan Cumhuriyet parkları, barındırdıkları yapılar, yeni kamusal mekânlar ve modern peyzajlı yeşil alanlarla kentlinin hem eğlenmesini hem de öğrenmesini hedefleyerek modernleşmenin önemli projelerinden biri olmuştur. Bu amaçla adeta bir halk üniversitesi yaratma fikriyle 1936'da inşa edilen İzmir Kültürpark'ın yanı sıra Ankara Gençlik Parkı ve İstanbul Gezi Parkı gibi onu izleyen öncü modeller Anadolu'nun çeşitli yerlerinde yeni parkların oluşmasına imkân tanımış ve bu kentlerin modern metropoller olarak özümsemesine ön-ayak olmuşlardır. Bir başka deyişle bu parklar ulusal ideallerin laik dünya görüşüyle temellenmesiyle ortaya çıkan çağdaş yaşam biçiminde halkı eğitmek ve aydınlatma hedefine mekânsal aracı olmuşlardır.

Cumhuriyet yönetiminin modern, medeni ve sağlıklı kentler ve nesiller yaratma hedefi doğrultusunda oluşturulmuş ilginç bir park, Konya Dede Bahçesi'dir. Kentte yerleşik ve tarihsel derinliği olan Mevlevi tarikatına ait dini bir alan olarak kullanılan bahçe, ülke çapında yaygınlaşmaya başlayan rekreatif ve sosyo-kültürel mekân ihtiyaçlarının artmasıyla, 1920'lerin sonlarında kamu mülkiyetine geçirilmiştir. Dini ideolojilerin hâkim olduğu özerk bir bahçeden seküler bir kent parkına dönüştürülen alan, içerdiği peyzaj öğeleri, su elemanları, eğlence tesisleri ve tenis kortlarıyla Cumhuriyet modernleşmesinin öncü kamusal mekânlarından biri olmuştur. 1930'lu yıllarda halkın müzik eşliğinde eğlenirken gazino etrafında hoşça vakit geçirebildiği pergolalar, hayvanat bahçesi ve ağaçlık alanlar gibi dinlence yapılarının entegre edilmesiyle Konya'nın en rağbet gören kentsel yeşil alanlarından biri haline gelmiştir. Eğlence kültürünün ve rekreasyonel ihtiyaçların karşılandığı bir araç olarak park 50'lerin sonuna kadar aktif bir şekilde kentin sosyal hayatını canlandırmıştır.

1950'de iktidara gelen Demokrat Parti (DP)'nin ekonomik ve kalkınma odaklı modernleşme politikaları kapsamında Konya belediye yönetimine sağlanan kaynak sayesinde yolların genişletilip asfaltlanmasıyla beraber, parkın erişilebilirliği artırılmış ve merkezi konumu ön plana çıkmıştır (Konya

Büyükşehir Belediyesi, 2019). Erişilebilirlikle artan kullanıcı yoğunluğu nedeniyle park özellikle yaz ayları ve haftasonlarının vazgeçilmez eğlence, dinlenme ve aktivite merkezi haline gelmiştir. Bu gelişmelerle beraber belediye tarafından 1950'lerin ortalarına doğru oluşturulan imar planlarında parkın kapasitesinin arttırılarak kent merkezinde daha kompleks ve geniş kapsamlı bir rekreasyon alanı yaratma fikri ortaya atılmıştır. Ancak, bu planlama kararlarının artan nüfusun ihtiyaçlarını karşılamak adına konut ve ticari altyapılara yöneltilmesi sonucunda parktaki mekânsal gelişim kararları 1960'lara kadar askıya alınmıştır. DP sonrasında göreve gelen Adalet Partisi (AP) yönetimi DP'nin kent ve çevre politikalarına paralel olarak modern bir kent yaratma gayesi ile yeni bir imar planını hayata geçirmiştir. Hızlı kentleşmeye çözüm getirmek ve rekreasyonel mekân ihtiyaçlarını karşılamak üzere oluşturulan plan doğrultusunda, kent merkezine hizmet eden, yeni yaşam ve sosyalleşme biçimlerinin nitelikli kentsel yeşil alanlarla bir araya geldiği uygulamaların ön plana çıkmasıyla parkın yakın çevresi de kamusallaştırılarak yapılaşmasının önü açılmıştır (Tekeli, 1981). Bu gelişmelere paralel olarak parkın daha büyük ölçekte bir modernleşme projesine dönüştürülmesine karar verilmiş ve 1965 yılında dönemin modern mimari anlayışını yansıtan Konya Kültürpark projesinin temelleri atılmıştır.

Bu çalışma, modernin temsili olarak kurgulanan öncü kent parklarının içinde oluşturulan Konya Kültürpark'ın 1960'ların ideolojik hedefleriyle açılan imar planı yarışması sonucunda ortaya çıkışını mekân-siyaset ilişkisi üzerinden incelemektedir. Çalışmanın kapsamında Konya Kültürpark, iktidarın boyunduruğu altına giren ve disipline edilmek istenen, sorunsallaşmış kentsel ve mimari özne olarak ele alınmıştır (Foucault, 1972). 1960'ların ortasından 2000'li yıllara kadar yerel yönetimin değişmesiyle birlikte siyasetin aracı haline gelen Kültürpark'ın belediyenin kentsel dönüşüm ve gelişim proje alanı olarak 2008'de yıkılıp yeniden inşa edilmesiyle birlikte parkta ortaya çıkan yeni mekânsal stratejiler ve pratikler sorgulanmıştır. Bu bağlamda, farklı dönemlerde aynı zeminde inşa edilen iki kültürpark karşılaştırmalı bir biçimde irdelenmiştir.

## **Konya Kültürpark'ı Yaratmak**

Ülke çapında artan nüfusun mekânsal ihtiyaçlarını karşılamak üzere 1960-1980 yıllarında pek çok şehirde yerel yönetimin finansmanını sağlayan İller Bankası tarafından açılan ulusal yarışmalar aracılığıyla imar ve kalkınma planları üretilmeye başlanmıştır (Gülgeç, 2010, s.48). 1963 seçimlerinde kendi

ekibini kurarak Konya belediye başkanlığını AP adayı olarak kazanan Ahmet Hilmi Nalçacı (1963-69) Konya'yı baştan yaratma misyonu ile İller Bankası finansmanından yararlanmak üzere harekete geçmiştir. Nalçacı başvurduğu kredi ile Konya imar planını ve bu planın önemli bir parçası olan kültürpark projesini hayata geçirmeyi hedeflemiştir. Bu hedef doğrultusunda öncelikle Hava Kuvvetleri Komutanlığı'ndan destek alarak Konya'nın 1/5000 ölçekli haritalarının çizilebilmesi için hava fotoğraflarının çekilmesini sağlamış ve imar planı yarışması için bütçe kısıtlamalarına ve öncelikli vilayetlere rağmen yarışma için gerekli ilan ücretini karşılamıştır (Koneli, 2011). Bu yarışmalar kapsamında nüfus yoğunluğu bakımından İstanbul, Ankara ve İzmir'den sonra dördüncü olan Konya ili için 1965 yılında açılan yarışmayı piyasaya yeni atılmış genç mimarlar Yavuz Taşçı ve Haluk Berksan kazanmıştır (Şekil 1) (Meşhur, 2008, s.33).

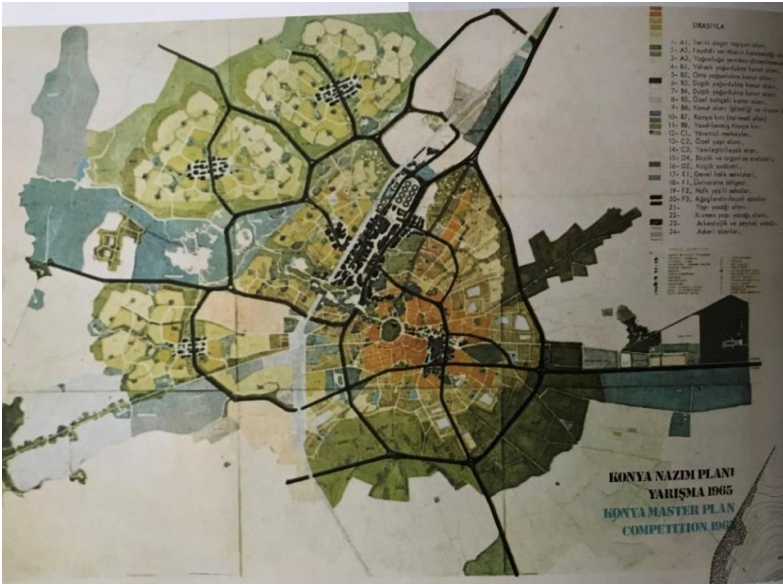
İller Bankasına müsabakaya çıkarılan Konya İmar Planı yarışması sonuçlanmıştır. Ödül ve Mansiyon olan yarışmalar şunlardır.		
1. Ödül	Yavuz Taşçı Haluk Berksan	Y. Müh. Mimar Y. Mimar
2. Ödül	Melakot Topaloğlu Bülent Berksan Mahmet Ali Topaloğlu	Y. Müh. Mimar Y. Mimar Y. Mimar
3. Ödül	Haluk Alotan Remin Biler	Y. Müh. Mimar Y. Müh. Mimar
1. Mansiyon	Behçet Baykut Verdat Onomay Fahri Yetman	Y. Mimar Y. Mimar Y. Mimar
2. Mansiyon	Prof. Kemal Ahmet Arü Prof. Gündüz Özdeğ Dr. Ahmet Keskin Saim Beygo Orhan Göşer	Y. Mimar Y. Müh. Mimar Y. Müh. Mimar Y. Müh. Mimar Y. Müh. Mimar
3. Mansiyon	Raşit Uybodin	Y. Mimar
4. Mansiyon	Cihat Fındıklıoğlu Ergun Gürel Erol Fındıklıoğlu Yardımcısı Jacob Schalte-Kahr	Y. Mimar Y. Müh. Mimar Y. Mimar
5. Mansiyon	Erol Türkgenç Yardımcısı Çetin Biremiş	Y. Müh. Mimar

Kazanmıştır. (Bina 5616 - A - 3276)

Şekil 1. Konya imar planı yarışma sonuçları (Mimarlar Odası Arkitekt Veritabanı, 1965)

Taşçı ve Berksan ikilisi yarışmayı kazandıktan sonra, Konya Büyükşehir Belediyesi Yavuz Taşçı'dan imar planı ve 2020 yılını öngören gelişim planı hazırlanmasını talep etmiş ve böylece 1967-1983 yılları arasında Konya Nazım İmar Planı belediyenin kontrolörlüğü ile genç mimar tarafından hazırlanmıştır (Şekil 2). Belediye başkanının modernizasyon politikaları kapsamında 1965 yılı imar planının uygulanması sonucu kentsel yenileme çalışmaları şehirde büyük bir yankı ve heyecan uyandırmış ve Başkan Nalçacı yerel yönetimde belediyenin başarısını ortaya koyarak 60'lı yıllara damgasını vurmuştur. Ayrıca, planın uygulanabilirliği ile örnek bir yürütücü olarak göste-

rilmiş, ilerleyen yıllarda da belediyeçilik anlayışıyla başarılarından söz edilmiştir. O dönem tek başına iktidarda olan AP hükümetinin Konya'ya yapılacak hizmetlerle ilgili ödenek ve para yardımını ön plana alması projeyi desteklemiştir (Özteke, 2016). Nalçacı'nın "belediye halk hizmetinde bir hava içinde çalışmalı" anlayışı doğrultusunda şehirde anayolları asfaltlama çalışmalarına öncelik verilmiş, anayollara paralel geniş bulvarlar yaratılmış, gecekondulaşma önlenerek yeni yerleşim yerleri ve konut bölgeleri imar planıyla birlikte inşa edilmeye başlanmıştır (Özsaydam, 1990, s. 327). Bu gelişmelerin paralelinde Nalçacı ve Taşçı ikilisinin iş birliği sonucunda elde edilen imar planının en önemli projelerinden biri olan Konya Kültürpark, İzmir, Ankara, İstanbul ve Bursa gibi büyük şehirlerde bir ekol olarak tasarlanmış kent parklarının devamı niteliğinde yeşil bir kamusal alan olarak düşünülmüş ve 1960'ların sonunda kentin modernizasyonunun ve eğlence pratiklerinin temsili olarak projelendirilmiştir.



Şekil 2. 1965 Konya İmar Planı (Erdoğan, 2002)

### *Kültürpark'ın İlk Nüvesi Olarak Dede Bahçesi*

1967 yılında temelleri atılan parkın geçmişi Anadolu Selçuklu dönemine dayanır. Park 17. yüzyıldan itibaren Mevlevi dervişlerinin konseylerinin toplanıp sema gösterileri gerçekleştiği Alâeddin Tepesi'nin yaklaşık 750 metre kuzeybatısında yer alan mesire alanı üzerine kurulmuştur. Eski şehrin merkezinde derviş bahçesi olarak da benimsenen mesire alanı, adını iki katlı bir

köşk, bir havuz ve pelit ağaçlarından oluşan bahçenin düzenlemesinden ve denetlemesinden sorumlu dervişlerden almıştır. Bu dervişlerin Mevlevilik ve Bektaşilik'te belli bir dereceye ulaşması sonucunda Dede ünvanını almasıyla birlikte bahçe Dede Bahçesi olarak hafızalara kazınmıştır (Doğan, 2005, s.1). Yalnızca dervişlerin ve önemli devlet mensuplarının kullanımına açık olan Dede Bahçesi, Cumhuriyetin kurulmasıyla birlikte kadın ve erkeğin bir arada sosyalleşebildiği kamusal bir modernite mekânına dönüşmüştür (Gürel, 2011, s.168, 172). İçerisinde halihazırda bulunan köşkün ve havuzun aile gazinosu olarak işlevlendirilerek bir dans pistiyle zenginleştirilmesinin yanı sıra alana 1927'den sonra 2 tenis kortu ve küçük çaplı bir hayvanat bahçesi entegre edilmiştir (Işık, 2010). Yeni ulusun dünya görüşüne ve yaşam tarzına adapte edilerek yeniden bir kamusal alan olarak üretilen bahçe, barındırdığı mekânların kolektif ve karma kullanımlara açıldığı seküler bir park olarak Cumhuriyet modernleşmesinin temsili haline gelmiştir (Şekil 3).

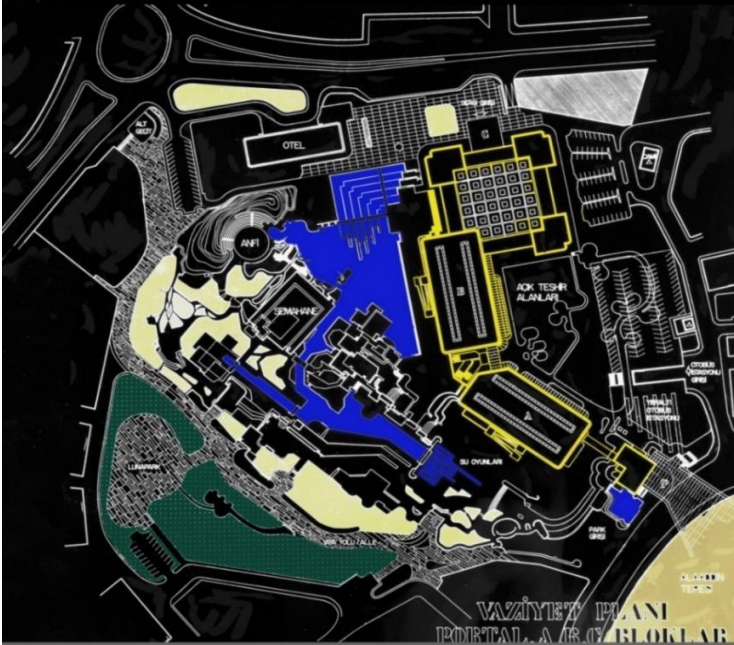


Şekil 3. Dede Bahçesi Köşkü (Dede Aile Gazinosu), havuz ve dans pisti, tenis kortları (Konya Büyükşehir Belediyesi Arşivi)

Laik devletin mekân siyasetinin tezahürü olarak Dede Bahçesi, barındırdığı ve beslediği modern kültürel formlar ve Batı kökenli mekânsal pratiklerle kentte yeme-içme, dans, spor ve kutlama gibi aktivitelerin merkezi haline gelmiştir. Özellikle tatil günleri ve yaz aylarında caz ve canlı müzik eşliğinde yapılan dans etkinliklerine, yemeklere, sportif aktivitelere, ağaçlık alanda yapılan gezintilere, kayığa binmeye, pergolalar altında aile buluşmalarına ve düğün-sünnet organizasyonlarına ev sahipliği yapan Dede Bahçesi, 1950'lerin sonuna kadar canlılığını korumuştur (Doğan, 2017). 1960'lı yılların başında halihazırda şehrin en önemli yeşil alanlarından biri olan bahçe, eğlence kültürünün devamlılığının farklı formlara ve pratiklere dönüşmesini sağlayan eski ve yeni şehrin buluştuğu bir kesişim noktası olarak tanımlanabilir.

Dede Bahçesi arazisinin halk tarafından sıklıkla kullanılan, ağaçlandırılmış ve kültürel gelişmelere açık canlı bir kamusal mekân olması, alanda daha büyük çapta kültürel aktivitelerin geliştirilmesi ihtiyacını doğurmuştur. 1945-

46 yıllarında belediye tarafından hazırlanan kalkınma planlarında alan kültürpark ve fuar alanı olarak öngörülmüş ve 1954 yılı Nazım İmar Planı'nda botanik ve hayvanat bahçesi olarak imara açılmıştır; ancak uygulamaya konulmamıştır (Yenice, 2012). Alanın geliştirilme süreci 1965 İmar Planı doğrultusunda kentin tüm mekânsal ihtiyaçlarının değerlendirilmesi sonucunda Nalçacı'nın arazinin başka kullanımlara kapatılmasını sağlamasıyla başlar. Dede Bahçesi arazisinin 45.000 metrekareye kadar genişletilmiş kısmını da içine alan Ferhuniye bölgesinin imar hakkının kültürpark ve fuar inşasına devredilmesiyle projenin ilk aşaması başlatılmıştır (İ.Tekeli, kişisel iletişim, 14 Ekim 2017). Nalçacı kendisiyle benzer modern vizyona sahip avangart bir mimar olduğunu düşündüğü Taşçı'yla beraber İzmir Kültürpark ve Enternasyonal Fuar'ı model alarak Konya Kültürpark ve Fuarı'nın mekânsal organizasyonunu kurgulamıştır. Bu doğrultuda parkın ilk planı mimarın modernist estetik anlayışının biçimlendirdiği yapay göller, su oyunları havuzu, açık hava tiyatrosu, kafeterya, gazino, çayhane ve kahvehaneler, eğlence parkı, müze, akvaryum, fuar kompleksi ve rekreasyon alanları içermektedir (Şekil 4) (Kuş ve Özdamar, 2010, s. 44).



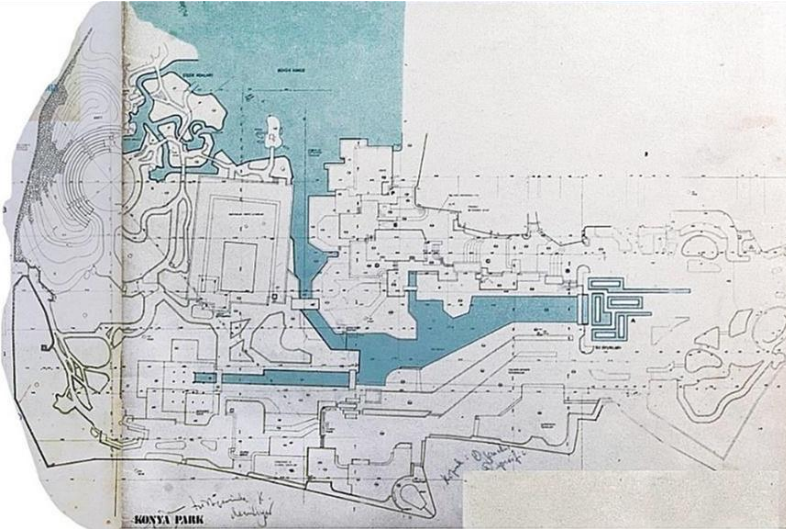
Şekil 4. Konya Kültürpark Vaziyet Planı İlk Aşama (Mimar M.Yavuz Taşçı Arşivi)



Kültürpark arazisinin politik güçlerin etkisiyle ileriye dönük gelişmeye açılması ve ilk aşamasının revizyonları sonrası, kamunun eğitilmesi amacı ve Nalçacı-Taşçı iş birliğinin modernizasyon fikirleri doğrultusunda alanın projelendirilmesi tamamlanmıştır. Bu bakımdan kamusal kullanımın geliştirilmesi hedeflenen Konya Kültürpark'ın tasarımında 1930'larda İzmir Kültürpark'ın halk üniversitesi olarak işlevlendirilmesi model alınmış aynı prensip ve modern ilkeler benimsenerek halka atfedilmiştir.

### ***Konya Kültürpark'ın Mekânları***

1966'ların sonlarına doğru Taşçı tarafından park ve fuar kültür merkezi olarak uygulamaya konulan plan doğrultusunda yapay göl, su oyunları havuzu, amfi tiyatro ve park duvarlarının inşası 1968 Haziran ayında tamamlanmıştır (Şekil 5). Nalçacı'nın ansız vefatından sonra belediye yönetiminin Belediye Başkan Yardımcısı Yılmaz Kulluk'a (1969-1977) geçmesiyle beraber kültürpark inşaatı duraksamadan ilk planlandığı zamanlardaki gibi Taşçı'nın koordinatörlüğünde sürdürülmüş ve proje öngörüldüğü şekilde tamamlanmıştır (Taban, 2019). Daha erken açılması öngörülen parkın açılışı belediye başkanının ölümü ve bütçesel nedenlerden dolayı 30 Ağustos 1970 tarihinde gerçekleşmiş ve inşaat çalışmaları ulusal açılış töreninden sonra da devam etmiştir (Şekil 6).



Şekil 5. Konya Kültürpark uygulama planı (Mimar M.Yavuz Taşçı Arşivi)

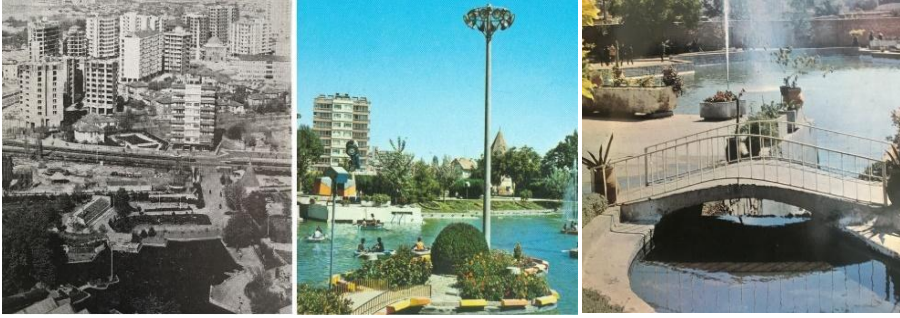


Şekil 6. Kültürpark'ın inşa çalışmaları 1969 (Konya Ticaret Odası, 2018)

1966-1968 yılları arasında, Konya Kültürpark'ın tasarım aşaması bittikten sonra giriş kapıları tamamlanmış ve makul bir ücretle parka giriş sağlanmıştır. Alâeddin Tepesi'nin kuzeybatısında bulunan ana giriş kapısının bulunduğu kısımda tasarlanan bir dizi mantar kolon ve havuz serisi gölge ve su akışı sağlayarak bir su oyunları mekânı yaratırken diğer iki giriş kapısı fuar alanına ve eğlence parkına açılır (Şekil 7). Tasarımında su öğelerine çokça yer veren Taşçı, Konya Kültürpark'a örnek teşkil eden İzmir Kültürpark ve Ankara Gençlik Parkı'ndan ilham alarak Konya'nın kurak iklimine peyzaj öğeleriyle çözümler üretmiştir. Toplam 4200 metre karelik alana 3 adet havuz, adacıklar ve köprüler tasarlayarak park içindeki dolaşımı daha hareketli hale getirmiş ve mekânın estetik kalitesini artırmıştır. (Şekil 8) (Kuş ve Özdamar, 2010, s.46).



Şekil 7. Kültürpark Mantar Kolonlar ve Su Oyunu Havuzları  
(Mimar M. Yavuz Taşçı Arşivi)



Şekil 8. Yapay Göl, Havuzlar, Adacıklar ve Köprüler (Konya Belediyesi, 1970)

İlk etapta, su öğeleriyle yaratılan görsel şölene konserlere, yarışmalara ve halk oyunlarına ev sahipliği yapan 500 kişi kapasiteli bir açık hava tiyatrosu eşlik etmiştir. 1970 yılında amfi tiyatronun tamamlanmasının ardından oluşturulan belediye raporunda birahane, dükkanlar ve depoların inşasının, giriş kapılarındaki kaldırımların, kahvehanenin mermer zemin döşemelerinin, modern oturma ünitelerinin, parkın giriş kapısı yazılarının, çocuk oyun alanlarının ve betonarme merdiven konstrüksiyonunun tamamlanarak parkın ivedilikle kullanıma hazır hale getirildiği belirtilmiş ve Konya'nın modern bir parka sahip olmasının yerli halk ve turizm açısından öneminden bahsedilmiştir (Şekil 9) (Konya Belediyesi, 1970). 1972 yılında yapılan Fuar Gazinosu brüt beton kullanımıyla 70'lerin mimarlık kültürünü yansıtır. Özellikle yaz akşamları dönemin popüler yerli şarkıcıları eşliğinde müzik, dans ve pek çok performans ev sahipliği yapan gazino, 1970'lerin dokusu ile dekore edilmiş nezih lokantası ile modernin temsili olarak vücut bulmuş ve sosyal hayatı zenginleştirmiştir (F. Koçak, kişisel iletişim, 10 Eylül 2017) (Şekil 10). Mimarisindeki batı estetiği ve mekânsal programıyla Fuar Gazinosu 1930'lu yıllardan itibaren kültürparklarda kadın ve erkeğin beraber eğlenmesi prensibiyle

tasarlanmış bir Cumhuriyet gazinosu mekânını andırır ve bu anlamda sözü geçen büyük şehirlerden daha muhafazakâr bir yapıda olan Konya'da 1970'lerin sosyal hayat ve kültürel normlarını aktive etmeyi hedeflemiştir (Gürel, 2011, s.168).



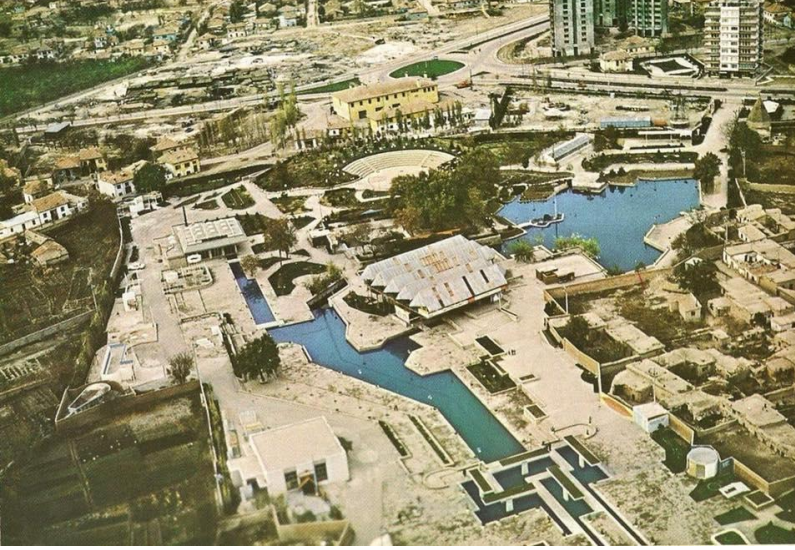
Şekil 9. 500 kişilik açık hava tiyatrosu, çocuk oyun alanları ve kahvehaneler ( Konya Belediyesi, 1970)



Şekil 10. Yavuz Taşçı tarafından tasarlanan Fuar Gazinosu 1972 (T.C. Konya Valiliđi, 1973)

Konya Kültürpark şehrin merkezinde 1970'lerin sosyo-kültürel ve eğlence hayatının önemli bir parçası olarak, en gözde rekreasyon alanlarından biri olmuştur. Peyzaj elemanları ve oturma alanları, gazinosu, çay bahçeleri, kafeteryası, amfi tiyatrosu, yürüyüş yolları ve yeşil alanlarıyla kentin dinlenme, eğlenme ve kültürel ihtiyacını büyük ölçüde karşılamıştır. Betonun, suyun ve yeşilin çeşitli ve dengeli olarak kullanıldığı tasarım her yaş grubuna hitap

eden, gece ve gündüz hareketliliğın arttığı aktif bir sosyal alan ortaya çıkarılmıştır. Özetle, eski merkez ile yeni merkezin kesiştiğı stratejik bir noktada konumlandırılan Kültürpark, Konya'yı kültürel ve ticari olarak geliştirmek isteyen Nalçacı ve Taşçı'nın iş birliğiyle içine fuar işlevi de entegre edilerek, Cumhuriyet modernitesini sembolize eden öncü örnekler gibi kayda değer bir kent mekânı olarak hayata geçirilmiştir. (Şekil 11).



Şekil 11. Konya Kültürpark hava fotoğrafı (T.C. Konya Valiliğı, 1973)

### *Konya Fuarı*

İzmir Kültürpark ve Enternasyonal Fuarı ve Bursa Kültürpark'ta da olduğu gibi birbirine bağlı park ve fuar konsepti arasındaki ikili ilişki Konya Kültürpark ve Fuarı kapsamında da düşünülmüştür. Anadolu'nun merkezinde sosyo-ekonomik olarak gelişmiş bir şehir için yıllardır beklenen fuarın temelleri Belediye Başkanı Nalçacı'nın teşebbüsleriyle oluşturulan 1965 imar planıyla atılmıştır. Ticari işler için kurulan fuar tesisinin mekansal organizasyonuna sergi salonu, teşhir mekânları ve işletmeler dahil edilmiştir (Şekil 12). Çağdaş medeniyet seviyesine ulaşma hedefi ve sergileme fikri doğrultusunda öngörülen fuarın, İzmir Kültürpark ve Enternasyonal Fuarı'nda da olduğu gibi yerel ekonomiye katkı sağlaması amaçlanmıştır (Altan, 170). Fuarın açılış tarihi 1970 yılında açılış gerçekleştirilen Kültürpark'a yetişememiş, ancak bir sonraki yıl 5 Ağustos 1971'de hizmete hazır hale gelmiştir (Doğın, 2017, s.1). Sergi salonu, teşhir mekânları ve pavyonlarında beton ve cam kullanımının yanı sıra geometrik çatı formlarının öne çıktığı tasarım dönemin

mimari yaklaşımlarını yansıtır (Şekil 13). Fuarın açılması ile birlikte belediye başkanının hedefleri doğrultusunda, ticari etkinliklerle daha geniş kitlelere hitap eden kültürpark alanı ulusal birlik ve beraberliğin sağlandığı, kültür ve iktisadi faaliyetlerin modern yöntemlerle işlevli sergileme ve faaliyet mekânlarına dönüştüğü bir çekim merkezi haline gelmiştir.



Şekil 12. Fuar sergi salonu ve kuşbakişi görünüşü 1972 (Konya Belediyesi, 1977)



Şekil 13. Fuar teşhir pavyonu ve ışıklandırması (Konya Belediyesi, 1988)

Fuarın her sene düzenli olarak kurulması ve geniş kitlede ziyaretçi akını sebebiyle 1978 yılında Kültürpark ve fuar alanı 58.000 metre kareye kadar genişletilmiş, 1979 yılında alan 84.445 metrekareye çıkarılmıştır. Özel şirketlerin ve yerli firmaların teşhir standlarının yanı sıra fuarın açılışına özel festivaller ve yarışmalar düzenlenerek fuarın gelişimi belediye tarafından jüri değerlendirilmesine tabi tutulmuştur (Konya Belediyesi, 1979). Bu gelişmeler doğrultusunda fuar 1986 yılında 754.000 kişi tarafından 3.180.000 lira ödenerek ziyaret edilmiştir (T.C. Konya Valiliği, 1988). Fuarın mekânsal ihtiyaçları doğrultusunda belediye tarafından 1989 yılında organize edilen konferanslara, panelere, sanatsal ve kültürel faaliyetlere hizmet eden Fuar Sergi ve Kültür Merkezi kültürpark alanına entegre edilmiştir.

Her sene açılışı gerçekleşen fuar mekânlarına firmaların alanda düzenlediği etkinlikler ve belediyenin daha çok ziyaretçi çekmek için düzenlediği sportif aktiviteler, Altınbaşak Kültür ve Sanat Festivalleri, halk oyunları, konserler, yağlı güreş gösterileri ile birlikte kentlinin fuara olan talebi daha da

artmıştır (Güler, 2000). Pek çok performans, sergi, toplantılar ve aktivitelerle kültürel araç haline gelen fuar yalnızca Konya'nın ekonomisine katkıda bulunmayıp aynı zamanda kullanıcıların alanda sosyo-kültürel ilişkileri yeniden üretebilmelerine yardımcı olmuştur. Kültürparkla fuar adeta iç içe geçmiş ve birbirlerini beslemişlerdir. Kent toplumu mekânsal örüntülerle gündelik hayatı kendinden yola çıkararak değiştirir ve başkalaşıma uğratar (Lefebvre, 2007, s.207). Kullanıcıların alana dahil olması ve benimsemesiyle rotalarını her sene fuar alanına yönelten halk tarafından Kültürpark gündelik hayatta (tıpkı İzmir Kültürpark ve Fuarı'nda olduğu gibi) Konya Fuarı olarak adlandırılmaya başlanmıştır.

### **Köhneleşme ve Müdahale: 70'lerin Kültürparkını Yitirmek**

Konya Kültürpark ve Fuarı 1980'lerin ortalarına kadar kimliğini korumuş ve kentle kurduğu ilişkiyi güçlendirerek 15 yıllık bir gelişme dönemi geçirmiştir. Kentin değişiminde etkisi olan yöneticilerin kamu yararını gözetilen kararları doğrultusunda kentliye rekreasyon alanları ile soluk getirilen, çağdaş eğlence kültürü barındıran, eğlendirirken eğiten ve modernleşmenin sembolü olan Kültürpark'ın anlam ve önemi 1980'lerin ortalarından itibaren azalmaya başlamıştır (Gürel, 2011, s.168). Park üzerinde belediye tarafından yeni kurgulanan stratejilerin mekânsal olarak alanı dönüştürmeye başlaması kullanıcıların mekânsal pratiklerini de değiştirerek parkın sosyo-kültürel etkisinin kaybolmaya başlamasına sebep olmuştur (Lefebvre, 1991).

Taşçı ve Nalçacı'nın imar planı haricinde parka eklenen mekânlar ilk olarak 1986 yılında parkın kuzeyinde, Taşçı'nın otel ve fuar sergi alanına geçiş noktası olarak düşündüğü (bknz. Şekil 5) alanda, Diyanet Vakfı tarafından "cuma camisi" olarak tasarlanan Hacıveyiszade Cami ve Külliyesi'nin inşası ile başlar (Oral ve Çınar, 2006, s.157). 1980'lerde birçok kentte yaygınlaşan cami inşası ideolojik bir teşebbüstür (Batuman, 2019, s.34). Hele ki tarihsel dinamiklerin ve gelenekselciliğin tesiri altında ideolojik bir nesne olarak Osmanlı cami mimarisinin kopyasını üretmek, alana 1970'lerden tezat bir politik anlam kazandırmıştır. Parkın güneyinde Taşçı'nın açık teşhir alanı olarak öngördüğü giriş kısmına 1989'da belediye tarafından inşa edilen ve nikah salonu olarak da kullanılan çok fonksiyonlu yeni Fuar Sergi ve Kültür Merkezi giydirme cepheleriyle 1960'ların yalın mimari diliyle örtüşmemektedir (Şekil 14). Bu yeni ve köklü yapılaşma müdahaleleri Kültürpark'ın nüve olma durumunu kırarak, onun rasyonel modernleşme yaklaşımını ve seküler, kolektif, bütüncül nosyonunun parçalanmasına, ayrışmasına, tasarım dilinin değişmesine ve siyasetin inançlar üzerinden rant sağlamasına sebep olmuştur.

Bu doğrultuda Taşçı'nın 80'lerin sonunda yönetimin AP'den Refah Partisi'ne (RP) geçmesi sonucu fikirlerinin yerel yönetimle çelişmesiyle parkın içerisinde ve çevresinde oluşturulan dönüşüm, renovasyonlar ve mekânsal artikülasyonlara karşı tutumu değişmiş ve Taşçı Konya'daki kariyerini, belediye projelerindeki denetleyiciliğini ve çalışmalarını sonlandırmıştır. Taşçı bu durumu şu şekilde ifade eder: "Politik düzensizliğin ekonomideki gidise sürekli etkisi, değişen dengeler içinde yüzen bir süreç oluşturduğundan, normatif kararlar önem kazanır ve bu kararlar içinde esnek, açık sezgilerin zengin gücüne ihtiyaç vardır" (Erdoğan, 2002, s.383). Sezgileri ve fikirlerini Nalçacı ve Kulluk dışında diğer belediye başkanları döneminde rahatlıkla dile getiremeyen Taşçı, Milli Selamet Partisi'nden (MSP) Mehmet Keçeciler döneminde Konya Belediyesi ile 8 mukavele imzaladığını, bunu hep nikah tazeleme olarak gördüğünü belirtmiştir. Ayrıca Konya'ya yönelen bakışının 1980'lerin sonunda değiştiğini "muhafazakârlar geldiğinde gitmeye karar verdiğini, 10-15 sene onları yalnız bıraktığını ve kent planlamasında yapılan hatalar için belediye tarafından tekrar çağrıldığını" da ifade etmiştir (Erdoğan, 2002, s.388).



Şekil 14. Konya Kültürpark 1971 hava fotoğrafı ve alana 1980'lerden sonra dahil edilen mekânlar: cami ve fuar kültür merkezi (Konya Büyükşehir Belediyesi, 2020 ve Güler, 2000)



Nalçacı ve onun vizyonunu AP ile devam ettiren diğer belediye başkanları döneminde alanın imara kapatılması ve hususi olarak kamusal parka tahsis edilmesi durumu, RP'den Halil Ürün'ün belediye başkanlığı yaptığı dönemde (1989-1999) değişmiştir. Kültürpark arazisini doğudan bölen ve parkın gelişimini durduran tramvay hattıyla birlikte, yerel firmaların faaliyet sahası olan fuar teşhir alanlarının yıkılması 1992'de alanı her türlü inşa teşebbüsüne açık hale getirmiştir (Koçak, 2010). Kültürparkın parçası olarak şehrin ekonomisine katkıda bulunması kurgulanan ve her yıl bir ay süreyle devam eden Fuar, 2003 yılında yerel belediye yönetiminin Saadet Partisi'nden (SP) Adalet ve Kalkınma Partisi'ne (AKP) geçişiyle Aksaray yolundaki yeni yerine taşınmıştır (Kuş ve Özdamar, 2010, s.48).

Geriye kalan kültürpark alanındaki yeni yapılaşmanın parkın yaratıcılarının vizyonuna ve mimarının bütünsel tasarımına aykırı olduğunu görülmektedir. Bina ölçeğindeki değişimlerin yanı sıra araç park yerleri ve yeni yürüyüş alanları gibi peyzaj eklentilerinin hepsinin farklı mimari diliyle ve eklektik yaklaşımlarıyla mekân siyasetinin kentsel yeşil alan ölçeğinde bir göstergesi olarak yorumlanabilir. Bu bağlamda, 1930'lardan itibaren benimsenen ve 1970'lerin Konya Kültürpark'ında gözlemlendiğimiz geometrik kurgunun bütünlüğü her bir belediye seçiminde gitgide bozulmaya başlamıştır. Peyzaj düzenlemeleriyle modernite, laiklik ve sağlıklı bir toplumu temsil eden yeşil alanlar yerini muhafazakâr, tarihselci ve eklektik bir temsiliyete bırakmıştır.

Bağlı olduğu Büyükşehir ve Selçuklu Belediyesi'ndeki anlaşmazlıklar sebebiyle parkta giriş ücreti alınmayarak giriş kapıları işlevsiz hale gelmiş, duvarları yıkılmaya başlamış ve park içi güvenlik sağlanamamıştır. Süs havuzları ve yapay gölet bakımsızlığı ve kirliliği ile kullanıcılar için sağlığa elverişsiz hale gelmiştir. Mantar kolonlar ve su oyunları havuzu betonun yalın ve sade estetiğini kapatır şekilde yeşile boyanmış ve orijinal kimliğini kaybetmiştir (Şekil 15). Belediyenin ihmali nedeniyle sosyal binalar estetik değerlerinin yanı sıra işlevlerini de kaybetmiştir. 1990'larda belediyenin muhafazakâr tutumundan Fuar Gazinosu da payını almış ve kullanılmaz hale gelecek boşaltılmıştır (Şekil 16). Yeşil alanların azaltılarak yeni eklentilerin yapılmasıyla Kültürpark'taki rekreasyon alanları ve sosyo-kültürel yapılar arasındaki ilişki ve pratikler çıkmaza sürüklenmiştir.



Şekil 15. Yeşile boyanmış mantar kolonlar ve kültürparkın yıkılan kuzey duvarları (Özkır, 2007)



Şekil 16. Boşaltılmış Fuar Gazinosu ve kullanılmayan bakımsız havuzlar (Şen, 2017)

Yönetim zafiyeti ve ihmalleri sonucunda sosyo-kültürel yaşam ve tarihiyle bağlantıları kopan Kültürpark önce vizyonunu, sonra işlevini kaybederek başarısızlığa uğramış ve suç mahali haline gelmiştir (Konya Haber, 2006). Amacını kaybeden ve korunamayan park 2004 yılında iş başına gelen AKP yönetiminde yeniden kurgulanmak üzere 2008’de yıkılmıştır (Şekil 17). Bu durum, tasarlanan, algılanan ve yaşanan alanın uzlaşmasıyla üretilen ve daha sonra yıkılan Konya Kültürpark ve Fuarı ile parkın kurucularının modernizasyon ve tasarım vizyonlarıyla çelişen yeni yaklaşımı arasında bir ikilem yaratmıştır (Lefebvre, 1991).



Şekil 17. Yıkılan kültürpark ve enkazları, 2008  
(Şen, 2017)

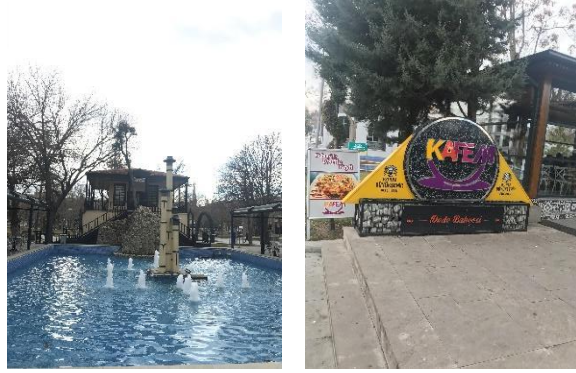
### Muhafazakarlaştırılan (Kültür)park

1960'ların modern söylemleri ile 1970'lerde vücut bulan Konya Kültürpark, mekânın üretiminden tüketimine çok sayıda paradigma değiştirerek 2000'lere kadar gelmiş ve yerel yönetimin değişmesiyle iktidar aracı ve alanı olarak yapılandırılmıştır. Parkın yeni baştan inşası parkın işlevini olduğu kadar mimari dilini de değiştirerek algılanma biçimini etkilemiştir. Mevcut parkta kültürpark nosyonunu devam ettirmek yerine farklı tasarım anlayışıyla Konya halkına yeni tesisler ve tretuvarlarla oluşturulan peyzaj alanları sunulmuş ve kendinden önceki parkın izdüşümleri yok edilerek planlanmıştır. Parkın merkezi lokasyonu nedeniyle ve güvenlik problemlerini önlemek amacıyla duvarsız bir geçiş alanı ve ulaşım merkezi olarak bir köprü görevi görmesi öngörülmüştür. Bu doğrultuda alanın güneyine doğu kısmındaki tramvay hattıyla bağlantılı otobüs durakları entegre edilmiş ve kuzeyine Hacıveyszade Camisi'ne doğrudan erişim sağlayan bir yaya köprüsü yapılmıştır. 17 Aralık 2009 tarihinde tekrar kullanıma açılan parkın yenilenmesi sırasında öncelik kültür ve eğlence etkinliklerinden ulaşım kolaylığına kaydırılarak parka eklenen yapılar gelişigüzel ve birbirlerinden farklı stillerde tasarlanmıştır. Bu yapılar bir polis karakolu, kütüphane, amfi tiyatro, kafeterya, sergi salonu, çocuk oyun alanları, oturma üniteleri, rastgele konumlandırılan havuzlar ve yeniden inşa edilen Dede Bahçesi çay bahçesini içerir (Şekil 18) (Selçuklu Belediyesi, 2009). Buna bağlı olarak parkta yapılan köklü değişimle, rekreasyon, eğlence kültürü ve 'halk üniversitesi' kavramları yeni yaratılan mimari üslupla birlikte formatlandırılmıştır.



Şekil 18. Konya Kültürpark 2009  
(Konya Büyükşehir Belediyesi Arşivi)

Parktaki yapılar AKP döneminde Selçuklu-Osmanlı mirasının ikili kombinasyonlarıyla vurgulandığı retorik referansların yaygın kullanımıyla birlikte sığ bir biçimde idealize edilmiştir (Bozdoğan, 2016). İdeolojik teşebbüslerle ve taklitçi yaklaşımlarla Osmanlı-Selçuklu sentezini işleyen yapılar alanda tarihselci bir yönelimi ortaya koyarak 1960'ların modern mimari dilini tamamen unutturmuştur. Dede Bahçesi'nin replika olarak inşası ve sema törenlerini anımsatmak üzere havuzunun üzerine kurulan ney heykeli bu durumu yansıtan teşebbüslerden sayılabilir (Şekil 19). Belediye Başkanı Tahir Akyürek'in "Park içindeki Dede Bahçesi, tarihi yapısı korunarak yeni ilavelerle geçmişteki anlamlı günlerine kavuşturulacak" şeklindeki ifadesinden sonra oluşturulan Dede Bahçesi Köşkü'nün geçmişteki izinin yalnızca cephesel olarak sürüldüğü gözlemlenir (İHA, 2008). Taklit veya replikasyon orijinal olanı geri getirmekten ziyade ortaya melezlik çıkararak gerçekle hakikat arasında muallakta bırakır (Bhabha, 2012). Özgün olanın yıkıldıktan sonra tekrardan üretilme çabası geçmişin izleriyle beraber pratiklerini de değiştirmiştir. Dede Bahçesi Köşkü ve çevresi 2018 yılına kadar ihaleyle çay bahçesi ve nargile kafe olarak işletilmesinden sonra 2019'da belediyeye ait bir yeme-içme alanına çevrilmiştir. Halihazırda işleyiş bakımından dönüştürülen park kendi içinde mekânsal pratikler üzerinden de değişimlere uğramıştır. Fiziksel dönüşümün zihinsel ve sosyal boyutu düşünüldüğünde yer, ona yüklenen ideolojik anlamlarla birlikte kültürel bağlamından soyutlanmış ve sosyal anlam ve değerler bütünü olarak yerin kolektif belleği bahçe birebir aynı olarak inşa edilse de kaybolmuştur (Rossi, 2006).



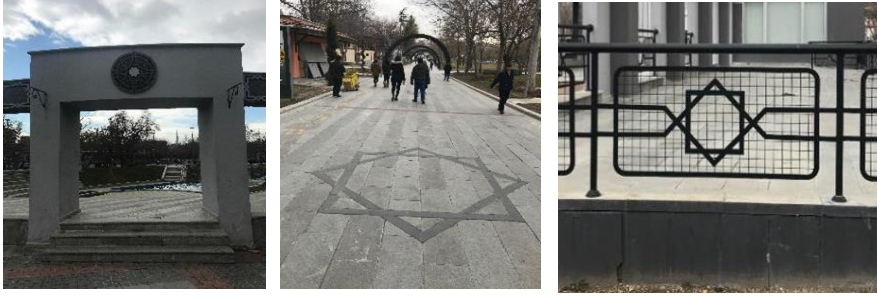
Şekil 19. Kafe olarak işletilen Dede Bahçesi alanı: köşk, havuz ve ney heykeli (Yazar, 2020)

2007'de AKP'nin siyasi gücünün artmasıyla beraber hükümetin Osmanlı-Selçuklu motiflerine olan rağbeti mimarlık alanında daha fazla tesir bulmuş ve bu tutumun gelenekselleştirilerek müsrif bir şekilde yeniden türetilmesi yeni İslamcı mimari arayışların ortaya çıkmasına sebep olmuş ve yeni Kültürpark bundan nasibini almıştır (Batuman, 2019, s.217). 2011 yılında parka ilave edilen İl Halk Kütüphanesi binası Selçuklu mimarisini yansıtan taç kapısının, Selçuklu mirasının temel figürlerinden sekizgen yıldız motiflerinin ve beyaz prekast cephe kaplamasının tek bir yapı üzerinde bir araya gelmesiyle tasarlanmıştır. Parkın genelinde yıllar içinde kaybolan kültür nosyonu bu yapıda geri getirilmeye çalışılmıştır. Tarihsel yaklaşımların süsleme sanatı ile birleştiği kütüphane, politik ve kültürel ideolojik yönelimlerin mekân üzerindeki savlarıyla milli değer oluşturduğu düşünülen bir devlet mimarisi üslubu taşımaktadır (Peker, 2015). 1970'lerde bütünüyle bir halk üniversitesi olarak kurgulanan Kültürpark, 2008'den sonra milliyetçi-muhafazakâr ideolojinin biçimsel mimari içerikleriyle tasarlanan il halk kütüphanesi ile çok yönlü ve katılımcı eğitim nosyonunu kaybetmiş ve eğitici-öğretici niteliğinin yanı sıra tasarımında da tekdüzeleşmiştir (Şekil 20).



Şekil 20. Konya İl Halk Kütüphanesi (Yazar, 2020)

Kütüphane cephesinde yaratılan sekizgen modelin amfi tiyatrodaki her bir sütun dizisi ve tiyatronun girişlerinin üzerinde konumlandırılması ile birlikte Selçuklu'nun başkenti olan Konya'ya yakışır biçimde temsil edeceği düşünülmüş ve anıtsal simgesellik yaratılmaya çalışılmıştır. Amfi tiyatro sahnesi ise Konya'nın kent kültürünü yansıttığı düşünülen Mevlevi tasavvufi törenler çerçevesinde sema gösterilerinin rahatlıkla yapılabileceği bir alan olarak tasarlanmıştır. Parka transit geçişler sağlayan yaya yollarında da sekizgen simgesellik devam etmekle birlikte semboller ara kesitler halinde korkuluk ve tretuarlarda devam ettirilmiştir (Şekil 21). Halihazırda mekânsal olarak dönüştürülen park kendi içinde fonksiyonel değişimlere de uğratılmış ve ideolojik adlandırmalarla kültürparka yeni anlamlar getirilmiştir. Bunun çarpıcı örneklerinden bir diğeri de parktaki simgesel ve biçimci anlayışın devam ettirildiği tek katlı kafeterya olarak işletilen Millet Kiraathanesi'dir. Sütunlu geçişlere ek olarak, sekizgen simgenin iki boyutlu hali, sekizgen köşelerin üzerinde konumlandırılan Selçuklu kümbetlerine ve kıl çadırına referans veren kubbe biçiminde üç boyuta çıkarılarak milli değerlerin yansıtıldığı düşünülen kiraathanede 2000'li yılların devlet mimarisi üslubu somutlaştırılmaya çalışılmıştır (Peker, 2015). Millet Kiraathanesi'nde oluşturulan Anadolu Selçuklu ve Osmanlı mimari formlarının eklektik kombinasyonları oluşturulan mimari dilde hiçbir farklılaşmaya yer verilmeyerek benzer şekilde sergi merkezine de yansıtılmış ve yeni üslup döngüsel biçimde yeniden türetilmiştir (Şekil 22).



Şekil 21. Amfi tiyatro sütunları ve sekizgen simgelerin peyzaj elemanlarındaki temsili (Yazar, 2020)



Şekil 22. Millet Kiraathanesi ve sergi merkezi (Yazar, 2020)

Konya'nın sıcak ve kuru iklimine 70'lerde yapay göl, adacıklar ve havuzlarla destek veren tasarımın yerini Osmanlı'nın Balkanlar'daki simgelerinden biri olan Saraybosna Başçarşı Sebili'nin kopyasının ve Osmanlı taklidi mermer fiskiyeli çağlayan havuzunun alması, parkta Dede Bahçesi Köşkü'nün taklidinden sonra ikinci Osmanlı mimari dalgalanmalarına yol açmıştır (Şekil 23) (Konya Büyükşehir Belediyesi, 2010). Cumhuriyet ideallerinin başlıca görsel temsili olarak 1930'lardan 1970'lere sürdürülen modern mimari anlayışın park alanının dönüşümü üzerinden reddedilmesiyle birlikte yeni park Selçuklu ve Osmanlı mimarisinden esinlenen yeni bir mimari dilin tesiri altına girmiştir.



Şekil 23. Sebil ve Çađlayan Havuz (Yazar, 2020)

Yeni park tarihselci söylemiyle Selçuklu ve Osmanlı'yı yankılamaya çalışan muhafazakâr bir tutum güder. Kentsel ve yapısal ölçekte parka dayatılan tarihsel dekoratif yaklaşımlar ve bunların cephe ve peyzaj unsurlarındaki etkileri, Taşçı'nın çıplak beton, geometrik cephe ve çatı düzenlemeleriyle şekillenen parçalı kütleli yapıları ve iç-dış mekân geçişlerinin peyzaj öğeleriyle sağlandığı mimari yaklaşımına ters düşmüştür. Osmanlı-Selçuklu motiflerine hükümet tarafından gösterilen rağbet, 2007 yılından bu yana siyasi çalkantıların mimarlık alanında egemenlik bulmasıyla daha da artarak yeni İslamcı mimari arayışların günümüz yapılarında var olmasına sebep olmuştur (Batuman, 2019, s.217). Kültürparkta 70'lerin modern, sade ve yalın estetiğinden, 21. yüzyılda politik duruş ve ideolojilerinin geleneksel, tutucu ve eklektik bir modeline doğru keskin bir geçiş görülmektedir. Parka AKP dönemi ile birlikte neoliberalizmin kent üzerindeki etkisiyle, geniş bir tarihi ve kültürel nostaljiyi yeniden gündeme getiren postmodernist mimari ve şehircilik anlayışı getirilmiştir (Bozdoğan, 2016). Adeta mimari dil ve muğlak üslup üzerinden paradigma değiştiren Kültürpark'ın kendi kimliğiyle özdeşleşmiş mekânlarının yıkımı ve dönüşümü, parkın toplanma, piknik ve geçiş alanı haline gelmesiyle birlikte, parkın kullanıcılarının sosyalleşme pratiklerini de değiştirmiştir (Pehlivan, 2018).

## Sonuç

Bu çalışma 1970 ve 2008'de oluşturulan iki kültürparkı siyasi ideolojiler doğrultusunda ortaya çıkan mimari ve kentsel tasarım anlayışındaki farklılıklar, yapısal ölçekteki radikal değişimler ve bütün bunların mekânsal dönüşüm-



lere ve toplumsal pratiklere yansımısını mekân siyasetleri üzerinden incelemiştir. Sosyal, kültürel, toplumsal ve ekonomik deęişim ve dönüşümlerin odağı haline gelen Konya Kùltürpark, modernleşme ideallerini arka plana atan siyasi ideolojilerin nesnesi haline gelmiştir.

Bu bağlamda Kùltürpark alanında yerel yönetim ve belediyedeki ideolojik deęişimlerle mekânsal üretimin reel boyutunu çıkarlar doğrultusunda evirip çeviren bir mekân siyaseti söz konusudur. Kısıtlı bütçelerle hayata geçirilen, geliştirilen ve korunamayan parkın yapım, yıkım ve yeniden inşası alanın rekreasyonel pratiklerinde de sorunsallaşmalara sebep olmuştur. Mimari ve planlama ölçeğindeki müdahalelerle konvansiyonel olarak Kùltürpark'ı anımsatan mekânların 2008'de yeni kamusal mekân oluşturmak adına ortadan kaldırılmasıyla kurgulanan yeni alan her ne kadar Kùltürpark adını taşısa da sıradanlıktan ve alışlagelmiş dięer kamusal parklarla eşdeğerliğinden öteye geçememiştir. Kentin önemli bir yeşil alanında yeni baştan oluşturulan Kùltürpark'ta 1970'lerin entelektüel, kültürel, toplumsal ve estetik yaklaşımlarından geriye hiçbir şey kalmamıştır. 1970'lerin mekansal üretim ve pratiklerinin hafızalardan silindiğı ve yeni imajıyla akıllara kazınan Kùltürpark'ta kamu yararını gözetmek üzere verilen kararlar mimari ve kentsel boyutta deformasyonlara yol açmakla kalmayıp, alanın kent belleğindeki yerini de taklitçi yaklaşımlarıyla sıradanlaştırmıştır. Geçmişten günümüze oluşturulan bu tabloyla 1965'ten başlayıp farklı yöneticilerle ve yönetimlerle geleceğine yön verilen ve üzerinden rant sağlanan park alanının, merkezi lokasyonu itibarıyla ileride de deęişim ve dönüşümün devam ettiği istikrarsız bir kamusal alan olarak süre gelmesi söz konusudur.



## Extended Abstract

# The Transformation of Konya Culture Park in the axis of Space-Politics

\*

Feyza Topçuoğlu

ORCID: 0000-0002-5690-205X

Meltem Ö. Gürel

ORCID: 0000-0003-1111-6212

Culture parks were one of the most important modernization projects of the early Republican Era. Capturing Republican ideals, culture parks introduced new forms of leisure practices and entertainment activities as a contemporary way of living in urban green spaces. Housing cultural events, landscaped parks, and entertainment facilities where men, women and children socialized together, culture parks meant to modernize lifestyles, educate and enlighten masses in cities according to new national ideals, cultural norms, social behavior, and western lifestyles. As such, they symbolized Republican modernity starting in the 1930s. For this purpose, the success of creating Izmir Culture Park in 1936 had a significant impact on the development of many other urban parks and reproduced new social dynamics by guiding the proposed cultural and social practices in other cities. Designed for building a modern nation in the early years of the Republic, culture parks were adapted in later years to suit evolving needs, stylistic characteristics and political preferences.

The study traces the creation of Konya Culture Park within the framework of its historical and spatial development offers a valuable example to examine such adaptations and the relationship between political ideologies, modernization politics, and the creation of public parks in Turkey. The grounds of Konya Culture Park sits on involves its transformation from a private religious garden called *Dede Bahçesi*, to a civic park. *Dede Bahçesi* belonged to a dervish order before it was converted into a civic park in the 1920s, ensuing the establishment of the Republic of Turkey. Reflecting the Republican worldview, the area was designed as a leisure park with green areas, water elements, entertainment facilities such as a *gazino* with a dancing floor, tennis courts, and a zoo. These

spaces accommodating mixed-gender activities reflected the Republican ideals and constituted a fundamental change at the time in Konya. *Dede Bahçesi* area went through a several changes before it was rebuilt as a culture park with a fair in 1970. This meant to provide citizens with a model of modernization and urbanization at the end of 1960s. The rebuilding of the park in the leadership of Mayor Ahmet Hilmi Nalçacı and architect Yavuz Taşçı reflected the political modernization efforts of the 1960s-1970s as much as the continuity in the national ideals of the local governance at that time. Nalçacı's policies and implementation of urban renewal and modernization of Konya and his cooperation with the architect Taşçı as one of the winners of the competition "New Development Plan of Konya" in 1965 make him an exemplary executer. They both took an active role in Konya's urban planning process in which culture park's development plans and actions were implicated.

Konya Culture Park was an important recreational area in the center of the city starting from the 1970s. Taking İzmir Culture Park as a role model, its many spaces, seating areas, pools, gazino, tea gardens, amphitheater, playgrounds, amusement parks, cultural center, walking paths, and active and passive green areas accommodated the needs for resting, entertainment and cultural activities for people. While the new design maintained the extant leisure practices, it inserted new facilities to accommodate those activities as well as the function of the new fair. Konya Culture Park was presumed as an act of thought that is linked to the production of knowledge by the park's promoters by bringing together recreational areas, cultural and entertainment spaces to form a public university by means of educating the public with a vision of modernization. As such, with the vision of the architect Taşçı and Mayor Nalçacı the implementation plans of the park was finished in 1966 and culture park was set to open in 30th August, 1970. The park's spaces, architectural elements, and design language embodied the concepts of modernization, early Republican modernity and contemporary lifestyles by recalling its precedents and the area's spatial practices in the 1920s.

Konya Culture Park went through a number of modifications in the following years with the changes in Konya's local governance and it started to lose its socio-cultural impact. New additions and replacement of existing buildings and green areas differing from the architect's design language in 1970s with new stylistic preferences indicated the shift in politics of space and resulted deteriorations of the design and appearance of the park. When the relationship between the recreation areas, and socio-cultural buildings dissolved, Konya Culture Park's historical links disappeared and then it turned into an

abandoned place and closed. As a result of these, in 2008, the Municipality of Konya reconstructed the park based on current political ideologies and tendencies.

The new park was built with a different design approach adopted to the 21st century by offering new facilities and landscaped grounds replacing the previous ones. It includes a police station, a library, a new amphitheater, new pools, pedestrian paths, bus stops, green areas, fountains, a cafeteria, hobby spaces, playgrounds, sitting areas, and coffeehouses. With such offered spaces the park currently used as a transit point in the city center and was connected to public transport. However, the stylistic approach and historical eclecticism in the design of the current park's buildings set a strong contrast to 1970's undorned design approach and creates a sharp difference in the aesthetic preferences of the authorities and builders of parks, indicates the changes in political stance and ideology over time. Spatial practices and perceptions of the park have changed according to the emerging practices adopted to the design of newly conceived park.

Consequently, this study revealed the foundational differences between the original and the new culture park according to the architectural language and approach, socio-cultural norms, spatial practices, and political discourses. There is a demonstration of how politics of space worked in the transformation of the Konya Culture Park in different periods by featuring the modernization politics of the 1960s and changes in the local governance in the 2000s, which are charted to measure and compare other modern, urban spaces and their associated leisure practices.

### Kaynakça/References

- Altan, T.E. (2015). İzmir Fuarı, Kültürpark ve Türkiye'nin inşası. A.Yılmaz, K.Kılınc, B.Pasin (Der.), *İzmir Kültürpark'ın anunsamadıkları: Temsiller, Mekânlar, Aktörler* içinde (ss.165-187). İstanbul: İletişim Yayıncılık.
- Batuman, B. (2019). *Milletin mimarisi yeni İslamcı ulus inşasının kent ve mekân siyaseti*. İstanbul: Metis Yayıncılık.
- Bhabha, H. K. (2012). *The location of culture*. Routledge.
- Bozdoğan, S. (2016). Turkey's postwar modernism: A retrospective overview of architecture, urbanism and politics in the 1950s. M. Ö. Gürel (Der.), *Mid-Century Modernism in Turkey* içinde (ss. 9-26). Routledge.
- Doğan, M.S. (2005). Dede Bahçesi tarihçesi. 23.12.2019 tarihinde <http://konya.bel.tr/engelli/makale/dede.php> adresinden erişildi.
- Doğan, M.S. (2017). *20.Yüzyıl başlarında Konya*. 16.10.2017 tarihinde <http://www.konya.bel.tr/sayfadetay.php?sayfaID=260> adresinden erişildi

- Gülgeç, İ. (2010). İller bankasının imar planlama yarışmalarına ait notlar. *Planlama*, 47-50.
- Gürel, M. Ö. (2011). Architectural mimicry, spaces of modernity: the Island Casino, Izmir, Turkey. *The Journal of Architecture*, 16(2), 165-190.
- Gürel, M. Ö. (2018). *Mid-century Modernism in Turkey: Architecture across cultures in the 1950s and 1960s*. Routledge.
- Erdoğan, A. (2002). *Gez dünyayı gör Konyayı*. İstanbul: Yapı Kredi Yayınları.
- Foucault, M. (1972). *Archaeology of knowledge and discourse on language*. (A. S. Smith, Çev.). New York: Pantheon.
- Güler, A.N. (2000). *1989'dan 2000'lere bir başarı öyküsü Konya*. Konya Büyükşehir Belediyesi.
- Işık, A. (2010). Konya Fuarı. (M.Birekul, Der.), *Konya Ansiklopedisi* içinde (s. 24-26). Konya: Konya Kültür Yayınları.
- İHA. (2008, Aralık 26). Yeni Kültür Park, Konya'ya yeni bir soluk getirecek. *Konyalife*. <http://konyalife.com.tr/haber/yeni-kultur-park-konyaya-yeni-bir-soluk-getirecek-3593.html> adresinden erişildi.
- Koçak F. (2010). Konya Fuarı. (M.Birekul, Der.), *Konya Ansiklopedisi* içinde (s. 223-225). Konya: Konya Kültür Yayınları.
- Koneli, M.İ. (2011). *Ahmet Hilmi Nalçacı'nın hikayesi*. [Blog yazısı] 22.11.2019 tarihinde <http://urbanakademia.blogspot.com/2011/01/ahmet-hilmi-nalcacinin-hikayesi.html> adresinden erişildi.
- Konya Belediyesi. (1970). *Başkanlık çalışma raporu*. Konya Belediyesi Yayınları.
- Konya Belediyesi. (1977). *Başkanlık çalışma raporu-Başkan Yılmaz Kulluk 1970-1977*. Konya Belediyesi Yayınları.
- Konya Belediyesi. (1979). *Başkanlık çalışma raporu*. Konya Belediyesi Yayınları.
- Konya Belediyesi. (1988). *1984'ten sonra Konya*. Konya Belediyesi Yayınları, 383-385.
- Konya Büyükşehir Belediyesi. (2019). *Stratejik plan 2015-1019*. Konya Büyükşehir Belediyesi Yayınları.
- Konya Büyükşehir Belediyesi. (2020). *Kent rehberi*. 25 Şubat 2019 tarihinde <https://kent-rehberi.konya.bel.tr/#/rehber/> adresinden erişildi.
- Kültürpark içerisi Texas gibi. (2006). *Konya Haber*. 2 Mayıs 2018 tarihinde <http://www.konyahaber.com/insan-hayati-bu-kadar-ucuz-mu-19870h.htm> adresinden erişildi.
- Konya Ticaret Odası. (2018). *Geçmişten günümüze Konya fotoğraf albümü*. Konya: Anadolu Ofset.
- Kuş, A ve Özdamar, M.E. (2010). Konya Fuarı. M.Birekul (Der.), *Konya Ansiklopedisi* içinde. (ss. 46-48). Konya: Konya Kültür Yayınları.
- Lefebvre, H. ve Smith, D.N. (1991). *The production of space*. Blackwell: Oxford.
- Lefebvre, H. (2007). *Modern dünyada gündelik hayat*. (I.Gürbüz, Çev.). İstanbul: Metis Yayınları.
- Meşhur. M. Ç. (2008). Planlama geleneği olan kentten planlama tartışmasını unutan kente, *Planlama*, 3, 33-38.

- Oral, M. ve Çınar, K. (2006). Kentsel bir mimari donatı elemanı olarak Hacıvevizade Cami ve Külliyesi'nin mimari analizi. *Selçuk Üniversitesi Mühendislik, Bilim ve Teknoloji Dergisi*, 21(3), 157-164.
- Özkır, A. (2007). *Kent parkları yönetim modelinin geliştirilmesi*. Yayınlanmamış Doktora Tezi, Ankara Üniversitesi Peyzaj Mimarlığı Anabilim Dalı, Ankara.
- Özteke, U. (2016, Ekim 28). Nalçacı Caddesi'ne uçak mı indireceksiniz? *Pusulalahaber*.<https://www.pusulalahaber.com.tr/nalcaci-caddesine-ucak-mi-indireceksiniz-5649yy.htm> adresinden erişildi.
- Özsaydam, H. (1990). Konya: Ahmet Hilmi Nalçacı örneği. *Türk Belediyeciliğinde Ankara Büyükşehir Belediyesi. (1990). 60.Yıl Uluslararası Sempozyumunu Bildiri ve Tartışmalar.*, 326-347.
- Mimarlar Odası Arkitekt Veritabanı. (1965). *Son haberler*. 21 Ocak 2018 tarihinde <http://dergi.mo.org.tr/dergiler/4/317/4518.pdf> adresinden erişildi.
- Pehlivan, F. (2018). *Reading the transformations of Konya Culture Park as an urban space*. Yayınlanmamış yüksek lisans tezi. Bilkent Üniversitesi, Ankara.
- Peker, A. U. (2015). AKP döneminde rövanşist mimari. *Mimarlık*, 386, 4-19.
- Rossi, A. (2006). *Şehrin mimarisi*. (N. Gürbilek, Çev.). İstanbul: Kanat Yayınları.
- Selçuklu Belediyesi. (2009). *Kültür Park Alaeddin Tepesi*. <https://www.selcuklu.bel.tr/ilcemiz/detay/299/kultur-park-alaeddin-tepesi.html> adresinden erişildi.
- Şen, H. (2017). *Konya eski fuar alanından nostaljik kareler*. 10 Ocak 2018 tarihinde <http://www.konyaaktuel.com/2017/02/konya-eski-fuar-alanından-nostaljik-fotograflar.html> adresinden erişildi.
- Taban, A.R. (2019, 4 Şubat). Farklı bir başkandı. *Konya Postası*. 13 Ocak 2020 <https://www.konyapostasi.com.tr/yazarlar/ali-riza-taban/farkli-bir-baskandi/95647> adresinden erişildi.
- T.C. Konya Valiliği. (1973). *Cumhuriyetin 50.Yılında Konya il yllığı*. Konya.
- T.C. Konya Valiliği. (1988). *1984 sonrası Konya*. Ankara: Dönmez Ofset.
- Tekeli, İ. (1981). Dört plan döneminde bölgesel politikalar ve ekonomik büyümenin mekânsal farklılaşması. *ODTÜ Gelişme Dergisi*, 369-390.
- Yenice, M. S. (2012). Konya kentinin planlama tarihi ve mekânsal gelişimi. *Erciyes Üniversitesi Fen Bilimleri Enstitüsü Fen Bilimleri Dergisi*, 28(4), 343-350.