

| | |
|----------------------------------|-----|
| I. INTRODUCCIÓN | 93 |
| II. MATERIAL Y MÉTODOS | 93 |
| III. RESULTADOS | 94 |
| IV. DISCUSIÓN | 100 |
| V. AGRADECIMIENTOS | 100 |
| VI. BIBLIOGRAFÍA | 100 |
| VII. RESUMEN Y SUMMARY | 100 |

ESTUDIO TAXONÓMICO DE POBLACIONES DE *PELTAMIGRATUS*
LONGISTYLUS DOUCET, 1980 Y *P. PERSCITUS* DOUCET, 1980
 (NEMATODA : TYLENCHIDA)

M. E. DOUCET *

I. INTRODUCCION

Dos poblaciones de *Peltramigratus longistylus* Doucet, 1980 y una de *P. perscitus* Doucet, 1980 fueron detectadas en muestras de suelo provenientes de las Provincias de Entre Ríos y Córdoba.

Con el objeto de contribuir a un mejor conocimiento de estas especies, se indican en el presente trabajo los caracteres morfométricos así como los principales caracteres morfológicos de las poblaciones mencionadas.

II. MATERIAL Y METODOS

Los ejemplares, extraídos del suelo por flotación - centrifugación (Jenkins, 1964) fueron fijados en caliente (Netscher & Seinhorst, 1969) y montados en glicerina pura anhidra (Seinhorst, 1962). Las observaciones con microscopio electrónico de barrido se efectuaron sobre animales deshidratados al alcohol e impregnados en resina tipo epoxy (Doucet, 1982).

* Carrera del Investigador, Consejo Nacional de Investigaciones Científicas y Técnicas (CONICET) Laboratorio de Nematología - Centro de Zoología Aplicada - Casilla de correo 122 - 5000 Córdoba - Argentina.

Recibido: 18 de Abril de 1983 - Aceptado: 6 de Mayo de 1983.

III. RESULTADOS

Peltramigratus longistylus Doucet, 1980

(Cuadro I; Fig. 1)

Se hallaron dos poblaciones de esta especie. Una, asociada al sistema radicular de *Siagrus yatay* ("palmera yatay") en el Parque Nacional "El Palmar", Provincia de Entre Ríos, Departamento Colón; la otra, relacionada con raíces de *Baccharis* sp. en "El Durazno", Provincia de Córdoba, Departamento Calamuchita.

- Población de "El Palmar": en comparación con la población original, y respecto a las características morfométricas, presenta una cola de mayor longitud ($17 \mu\text{m} - 25 \mu\text{m}$ vs $16 \mu\text{m} - 21 \mu\text{m}$). En cuanto a los caracteres morfológicos, se observa que las líneas internas de los campos laterales se unen en la región caudal formando una "U" o bien una "Y", mientras que en la población original lo hacen exclusivamente en forma de "Y".
- Población de "El Durazno": no presenta diferencias con la población original en lo que a caracteres morfométricos se refiere; respecto a la población "El Palmar" presenta una cola de menor longitud (Cuadro I).

El análisis de los caracteres morfológicos permite evidenciar la existencia de ciertas diferencias entre esta población y las mencionadas. Por un lado, se observa que las líneas internas de los campos laterales se unen en la región caudal del mismo modo que las correspondientes a la población de "El Palmar" (Fig. 1 E,F) lo que la diferencia de la población original.

Por otro lado, el anillo basal de la región cefálica está fragmentado por estrías longitudinales (Fig. 1 A, C); el anillo equivalente en la población de "El Palmar" es continuo, no fragmentado. Debido a que este detalle es visible sólo en microscopio electrónico de barrido, no es posible establecer comparaciones con la población original (descrita en base a observaciones con microscopio fotónico).

Peltramigratus perscitus Doucet, 1980

(Cuadro II, Figs. 2 y 3)

Se halló una población de esta especie en la localidad tipo de la misma (Pampa de Achala, Provincia de Córdoba, Departamento San Alberto) asociada al sistema radicular de: *Trifolium amabile*, *Festuca circinata*, *Carex* sp y *Plantago* sp.

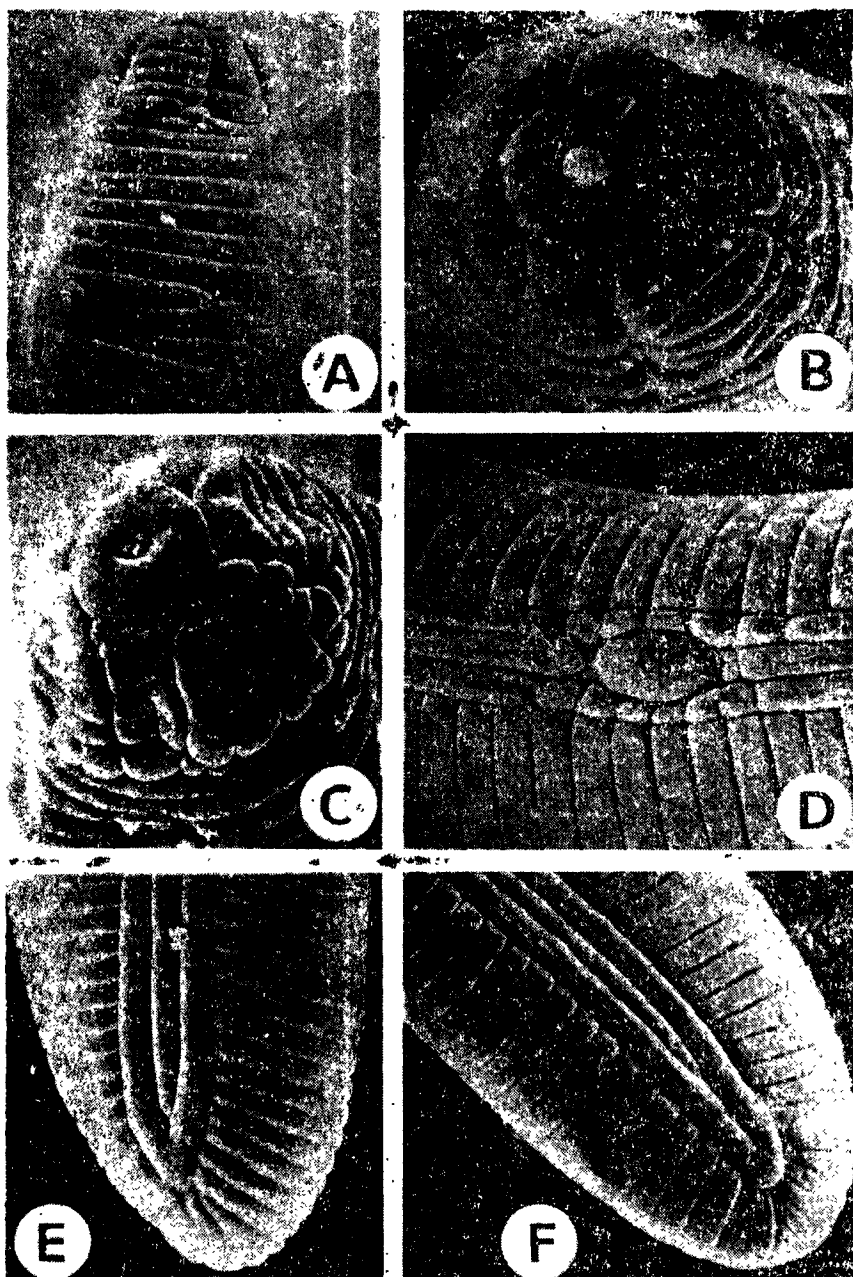


FIG. 1. — *Peltramigratus longistylus* Doucet, 1980. Hembra: A, región anterior, vista ventro-lateral, X 3500; B - C, Región anterior, vista apical, X 6000; D, Región de la "scutella", X 3000; E - F, Región caudal, vista lateral, X 2500.

CUADRO I

Caracteres morfométricos de las hembras de dos poblaciones de *Pelamigratus longistylus* Doucet, 1980

| | Población "El Palmar" (N = 9) | | | Población "El Durazno" (N = 13) | | |
|-----------------------------|-------------------------------|-------|---------------------|---------------------------------|-------|---------------------|
| | Valores extremos | Media | Desviación standard | Valores extremos | Media | Desviación standard |
| L (mm) | 0,87 - 1,2 | 0,98 | 0,089 | 0,88 - 1,00 | 0,96 | 0,036 |
| a | 24,4 - 34,1 | 28,8 | 2,768 | 28,3 - 32,8 | 29,7 | 1,578 |
| b | 6,8 - 9,3 | 7,8 | 0,747 | 7,3 - 8,8 | 7,84 | 0,448 |
| b' | 6,2 - 7,9 | 6,9 | 0,545 | 5,2 - 7,6 | 6,10 | 0,653 |
| largo de la cola (um) | 17,5 - 27,5 | 21 | 4,321 | 16,5 - 22,5 | 20 | 2,259 |
| c | 36 - 68 | 48,5 | 9,051 | 38,0 - 59,5 | 49 | 5,579 |
| c' | 0,73 - 0,97 | 0,83 | 0,067 | 0,66 - 0,92 | 0,78 | 0,083 |
| V | 52 - 58 | 55 | 1,749 | 51,5 - 58 | 55,5 | 1,906 |
| estilete (um) | 33 - 38 | 35 | 1,662 | 32,0 - 37,5 | 35,5 | 1,273 |
| prothabdion (um) | 15 - 17 | 16,5 | 0,549 | 16,0 - 17,5 | 17 | 0,372 |
| extremo anterior | | | | | | |
| poro excretor (um) | 117 - 135 | 122 | 5,249 | 123 - 135 | 126 | 4,474 |
| "scutella" derecha (%) | 67 - 84 | 77 | -- | 64 - 87 | 75 | -- |
| "scutella" izquierda (%) | 64 - 87 | 72 | -- | 65 - 90 | 79 | -- |
| cantidad anillos de la cola | 10 - 14 | 12 | -- | 7 - 15 | 10 | -- |

CUADRO II

Caracteres morfométricos de las hembras y machos de una población de *Peltamigratus perscitus* Doucet, 1980
(Pampa de Achala)

| | Hembras N = 10) | | | Machos (N = 11) | | |
|-----------------------------|------------------|-------|---------------------|------------------|-------|---------------------|
| | Valores extremos | Media | Desviación standard | Valores extremos | Media | Desviación standard |
| L (mm) | 0,85 - 1,00 | 0,92 | 0,044 | 0,75 - 0,93 | 0,82 | 0,045 |
| a | 26,6 - 32,2 | 28,8 | 1,496 | 28,9 - 35 | 31,4 | 1,736 |
| b | 7,5 - 9,1 | 8,6 | 0,487 | 6,8 - 8,1 | 7,5 | 0,447 |
| b' | 6 - 7,8 | 6,9 | 0,552 | 5,2 - 6,8 | 6,1 | 0,488 |
| largo de la cola (um) | 15 - 23 | 18 | 2,238 | 20 - 22 | 21,5 | 0,655 |
| c | 40,4 - 63,1 | 52,9 | 6,418 | 35,8 - 42,2 | 38,2 | 2,020 |
| c' | 0,65 - 0,96 | 0,78 | 0,076 | 1,1 - 1,4 | 1,22 | 0,080 |
| V | 54 - 59 | 55 | 1,409 | --- | --- | --- |
| estilete (um) | 30 - 32 | 31 | 0,756 | 28 - 30 | 29 | 0,426 |
| prohabdion (um) | 14,5 - 16 | 15 | 0,550 | 13 - 15 | 14 | 0,493 |
| extremo anterior | | | | | | |
| poro excretor (um) | 106 - 131 | 115 | 6,939 | 99 - 120 | 109 | 7,346 |
| "scutella" derecha (%) | 64 - 89 | 76 | --- | 66 - 89 | 80 | --- |
| "scutella" izquierda (%) | 68 - 89 | 79 | --- | 66 - 92 | 76 | --- |
| cantidad anillos de la cola | 10 - 15 | 13 | --- | --- | --- | --- |
| espículas (um) | --- | --- | --- | 31 - 34,5 | 32 | 1,207 |
| gubernáculum (um) | --- | --- | --- | 14 - 18 | 16 | 1,251 |

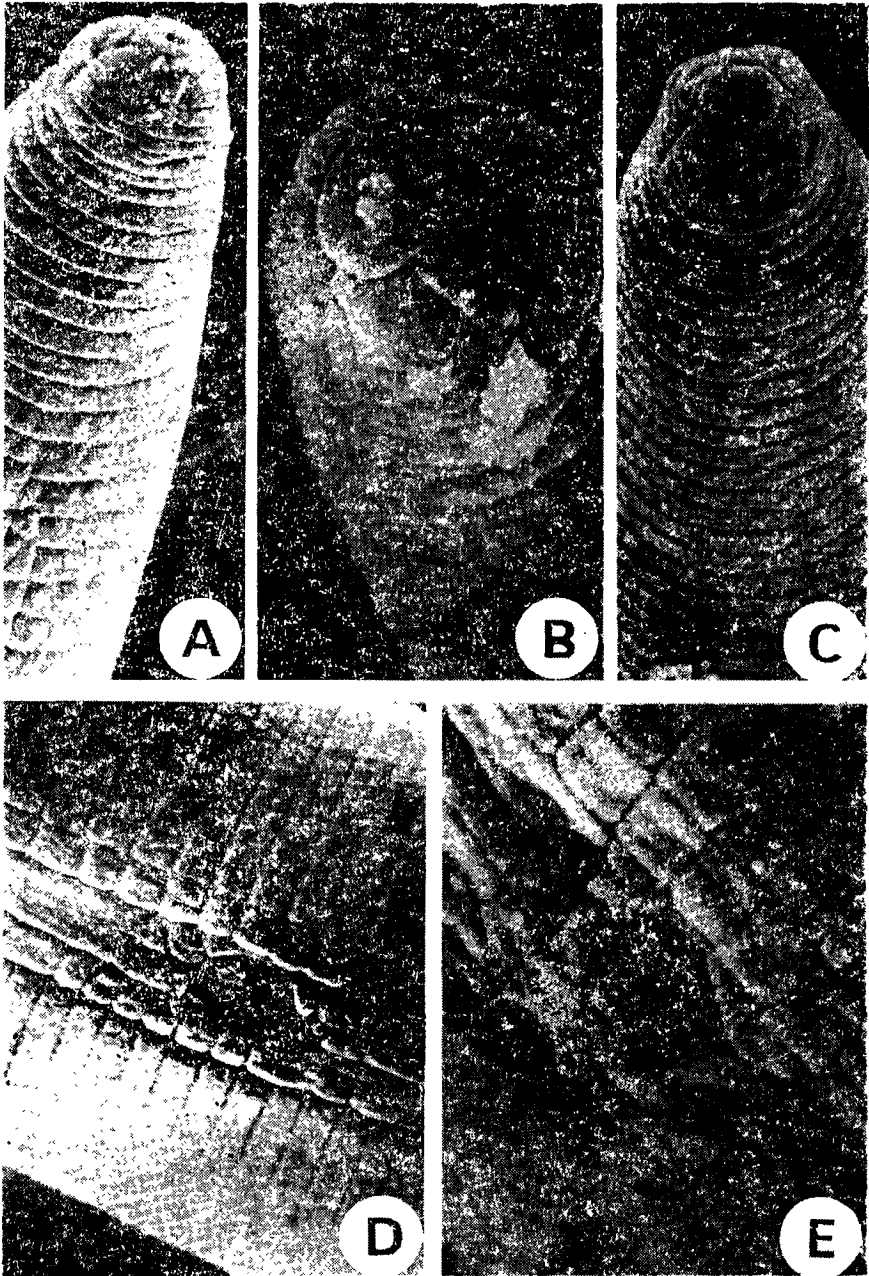


FIG. 2. — *Peltramigratus perscitus* Doucet, 1980. Hembra: A - C, Región anterior, vista latero - apical, X 3500; B, Región anterior, vista apical, X 6000; D, Región de la 'scutella', X 3000; E, 'scutella', X 6000.

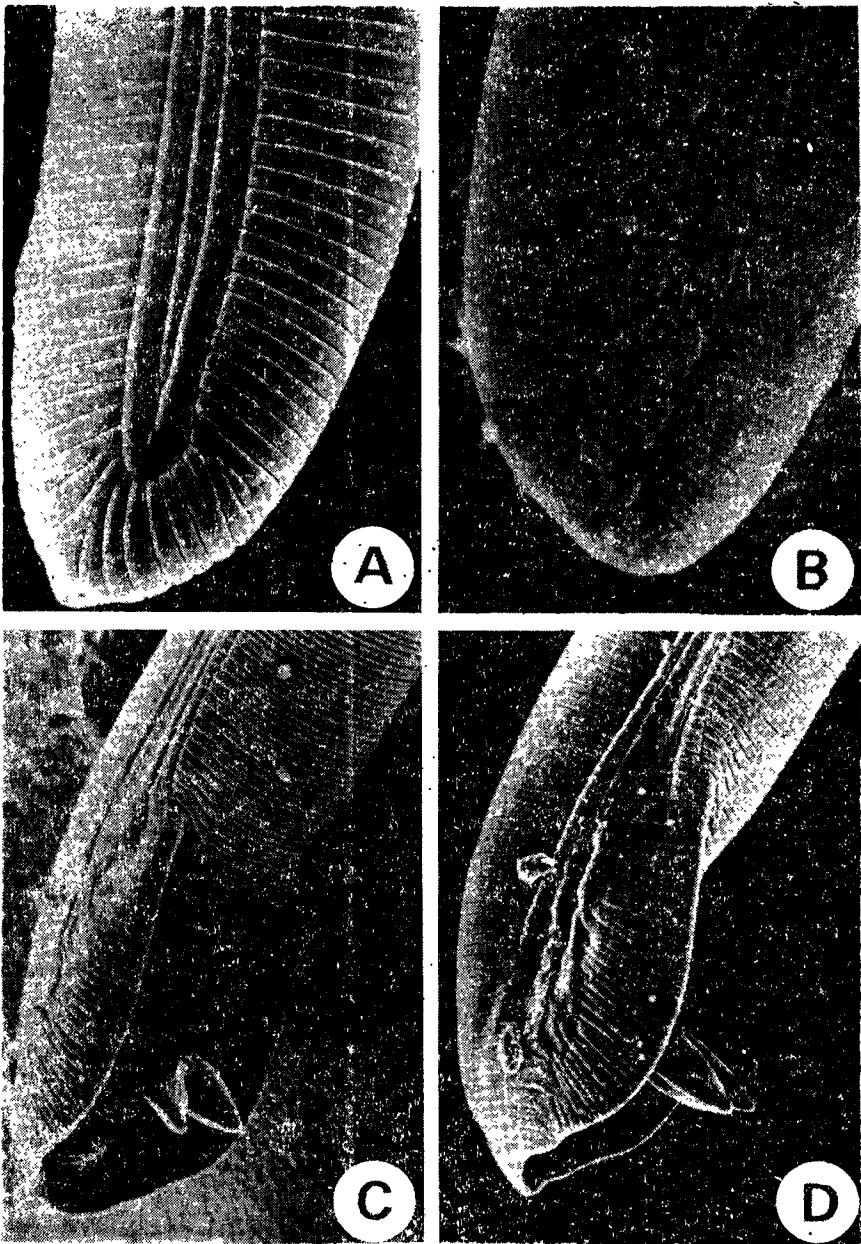


FIG. 3. — *Peltramigratus perscitus* Doucet, 1980. Hembra: A, Región caudal, vista lateral, X 2500; B, Región caudal, vista lateral, X 3000. Macho: C, Región caudal, vista ventro-lateral, X 1500; D, Región caudal, vista lateral, X 1500.

Los caracteres morfométricos de las hembras coinciden con los de la población original. En el caso de los machos, se observan diferencias en los valores del índice *c* (40 – 41 vs 40 – 63).

En cuanto a los caracteres morfológicos, se constata la existencia de estrías longitudinales que fragmentan el anillo basal de la región cefálica (Fig. 2A, B, C).

IV. DISCUSION

Los caracteres morfométricos de las poblaciones mencionadas en el presente trabajo, no muestran diferencias significativas con respecto a las poblaciones tipo (Doucet, 1980).

En cuanto a los caracteres morfológicos, sólo la presencia de estrías longitudinales que fragmentan el anillo basal de la región cefálica (*P. longistylus*: población "El Durazno" y *P. perscitus*) podrían constituir una diferencia de alguna importancia. Puesto que este carácter ha sido observado con microscopio electrónico de barrido, no es posible establecer conclusión definitiva al respecto antes de haber analizado todas las especies que conforman el género.

V. AGRADECIMIENTOS

El autor agradece al Sr. Biólogo Gustavo Reati (Centro de Zoología (plicada) por las muestras de suelo provenientes de la Provincia de Entre Ríos y a las autoridades del Instituto de Neurobiología (CONICET) por autorizar la utilización del microscopio electrónico de barrido.

VI. RESUMEN

Se detallan los caracteres morfométricos de dos poblaciones de *Peltramigratus longistylus* Doucet, 1980 y de una población de *P. perscitus* Doucet, 1980, así como los caracteres morfológicos más importantes de las poblaciones mencionadas.

SUMMARY

Two populations of *Peltramigratus longistylus* Doucet, 1980 and one population of *P. perscitus* Doucet, 1980, from Entre Ríos and Córdoba (Argentina) are studied. Morphometrical and morphological characters of two species are given.

VII. BIBLIOGRAFIA

- DOUCET, M. E. 1980. Description de deux nouveaux *Peltramigratus* et d'une population d'*Hoplolaimus galeatus* (Nematoda: Tylenchida) de la Province de Córdoba, Argentine. *Nematologica* 26: 34-46.
- 1982. Quatre nouvelles especes du genre *Hemicycliophora* De Man, 1981 (Nematoda: Tylenchida) provenant d'Argentine. *Revue Nématol.* 5: 309-320.

- JENKINS, W. R. 1964. A rapid centrifugal - flotation technique for separating nematodes from soil. *Plant Dis. Repr.*, 48: 692.
- NETSCHER, C. & J. W SEINHORST. 1969. Propionic acid better than acetic acid for killing nematodes, *Nematologica* 15: 286.
- SEINHORST, J. W. 1962. On the killing, fixation and transferring to glycerin of nematode. *Nematologica* 8: 29-32.