

HISTORIA NATURAL

Tercera Serie | Volumen 10 (2) | 2020/53-79

EL PUMA (*Puma concolor*) EN LAS PAMPAS DE LA PROVINCIA DE BUENOS AIRES: UNA ACTUALIZACIÓN SOBRE DISTRIBUCIÓN GEOGRÁFICA Y CONFLICTO CON EL HOMBRE

The Puma (Puma concolor) in the Pampas of Buenos Aires province: an update about geographic range and human-felid conflict.

Eduardo R. De Lucca¹ y Nicolás R. Chimento²

¹Proyecto Puma de las Pampas. Fundación de Historia Natural Félix de Azara, Departamento de Ciencias Naturales y Antropología, CEBBAD – Universidad Maimónides, Hidalgo 775, 7° piso (1405) Buenos Aires, Argentina. Correo electrónico: pumadelaspampas@gmail.com

²Laboratorio de Anatomía Comparada y Evolución de los Vertebrados. Museo Argentino de Ciencias Naturales “Bernardino Rivadavia” Av. Ángel Gallardo 470 (C1405DJR), 4982-6595 int.162, Buenos Aires, Argentina.

AZARA
FUNDACIÓN DE HISTORIA NATURAL

umai Universidad
Maimónides

Resumen. Hace poco más de una década el conocimiento acerca de *Puma concolor* en la ecorregión pampeana era tan escaso que incluso algunos mapas de distribución no incluían a la especie en esta extensa área por considerarlo extinto. Desde 2010 las investigaciones desarrolladas en el marco del “Proyecto Puma de las Pampas” pusieron en evidencia poblaciones reproductivas y la existencia de un proceso de recolonización que se ha extendido, en la actualidad, a prácticamente la totalidad de la provincia de Buenos Aires. En este trabajo, con el aporte de 184 registros correspondientes a 57 partidos, se agregaron 21 nuevos partidos a la geonemia provincial. Al presente la especie cuenta con registros para 81 partidos. Un 31,52% de los registros hicieron referencia a pumas muertos (un estimado de 83 ejemplares fallecidos). La gran mayoría de los pumas muertos fueron víctimas de cazadores (un estimado de 67 ejemplares cazados) y en menor medida a causa de colisiones con vehículos (14 ejemplares atropellados). Incidentes de depredación se reportaron para 28 partidos reforzando el hecho que el conflicto con el hombre se encuentra extendido en la provincia (47 partidos en total si se contemplan también datos de artículos previos). En este trabajo se identificaron los partidos más afectados y se puso en evidencia la existencia de una marcada ocurrencia estacional (otoño/invierno) de los incidentes de depredación y de la caza de pumas. Ocho registros correspondieron a ejemplares presentes en localidades ubicadas en cercanías del Conglomerado del Gran Buenos Aires, a menos de 150 km de la Capital Federal. En 14 partidos hubo presencia de ejemplares en pueblos y ciudades. Si bien la distribución del puma abarca en la actualidad gran parte de la provincia, en la mayoría de los partidos la presencia de la especie es rara/ocasional. Garantizar la persistencia del predador tope de la ecorregión requerirá de políticas tendientes a combatir la caza ilegal de *Puma concolor* y de sus presas, así como de implementación de intervenciones para la mitigación de conflicto.

Palabras clave. Predador tope, conflicto humano-puma, recolonización, ecorregión pampeana, Puma, provincia de Buenos Aires, pampas.

Abstract. Until little more than a decade before, knowledge about *Puma concolor* in the pampas of Buenos Aires province was so scarce that even some geographic range maps didn't include the species in this vast area, considering it extinct. Since 2010 research developed as part of the “Project Puma de las Pampas” identified reproductive populations and the existence of a recolonization process that, to the present, has spread to the majority of the surface of the province. In this article we provide 184 records, covering 57 departments, adding 21 new ones to the provincial range of the species. Currently the cougar is present in 81 departments of Buenos Aires province. Puma mortality due to human causes was mentioned in 31.52% of records, with an estimate of 83 pumas dead. Most of puma fatalities were due to illegal hunting (67 killed) and to a lesser extent attributed to vehicular collisions (14 struck). Depredation incidents were reported in 28 departments supporting the fact that puma-human conflict is widely spread in the province (47 departments if we add information of previous articles). In this research we identified the most affected departments and found that attacks to livestock and cougar poaching took place mainly during the months of autumn and winter. Eight records are from the proximities of the Great Buenos Aires Conglomerate, less than 150 km from the Federal Capital of Argentina.. Pumas were sighted in town/cities of 14 departments. Even though the species current geographic range covers most of the provincial surface, its presence is rare/occasional in the majority of the departments. To guarantee the conservation of the apex predator of the pampas, policies to deal with illegal hunting of *Puma concolor* and its prey and the implementation of interventions to mitigate human-puma conflict are required.

Key words. Apex predator, human-puma conflict, recolonization, Pampean ecoregion, Cougar, Buenos Aires province, pampas.

INTRODUCCIÓN

Las primeras evidencias acerca de la presencia del Puma (*Puma concolor*) en la provincia de Buenos Aires datan del siglo XVI cuando tuvo lugar el descubrimiento y conquista del Río de la Plata (Díaz de Guzmán, 1836; Díaz de Guzmán y Tieffemberg, 2012). Según relata Ruy Díaz de Guzmán, en 1537 “sobrevino una plaga de tigres, onzas y leones” que mataban y devoraban a los habitantes del Fuerte de Buenos Aires. También este cronista hace mención, para esos años, de “La Maldonada”, una mujer que por desertar fue castigada, atada a un árbol para ser devorada por “fieras” y protegida por una hembra de puma (leyenda de La Maldonada-origen del nombre del Arroyo Maldonado).

Desde esas primeras menciones y hasta finales del siglo XIX fueron numerosos los cronistas, exploradores y naturalistas que señalaron a este férido para el territorio bonaerense. Entre ellos se destacan Hernández (1836), García (1836), Holmberg (1884), Doering *et al.* (1939), Rosas (en Corvalán Mendilaharsu, 1945), D’Orbigny (1945), Morris (en Vignati, 1956), Zeballos (2005), Espinosa (1968), Ebelot (1968), Armagnac (1974), Darwin (1942) y Hudson (1984). Gracias a estos relatos sabemos de la presencia de pumas en prácticamente todo el territorio de la provincia de Buenos Aires, al menos hasta 1865, época en la que Hudson hace alusión a la abundancia de la especie en la región del Saladillo y año en el que se desata la “fiebre del lanar”.

A partir de ese momento y hasta prácticamente mediados del siglo XX, los autores no han hallado referencias sobre la presencia de pumas en Buenos Aires. Durante el siglo XX, la colonización de la provincia luego del exterminio indígena y la introducción de millones de ovinos y luego de bovinos, habría sido responsable

del exterminio de las poblaciones tanto de pumas como de Yaguaretés, *Panthera onca* (Carman, 1984) en la mayor parte de la provincia.

Cabrera y colaboradores (1940) hablan de la extirpación del puma en la provincia de Buenos Aires debido al avance de la civilización, destacando que: “todavía quedan pumas en las sierras de la parte sur”. Cabrera (1961) describe a *Felis concolor hudsoni* como la subespecie característica del distrito pampásico, “común en los días de Hudson”, subrayando que “todavía se lo encuentra en lugares en donde se lo podría suponer extinguido en la región pampeana” pero, citando solo dos registros para la provincia de Buenos Aires: una pareja capturada en Laguna La Brava y aún cautiva en 1938 (Establecimiento Termal “La Capelina”) y un ejemplar cazado en las afueras de Castelli en junio de 1941.

Godoy (1963) mapea los partidos bonaerenses afectados por depredadores (puma, zorro y jabalí) y marca el sector occidental de los partidos más meridionales de la provincia, Villarino y Patagones, al oeste de la Ruta Nacional n° 3, como lugares de presencia de *Puma concolor*. En los partidos mencionados, la existencia de amplias zonas de bosque nativo con continuidad con los presentes de las provincias de La Pampa y Rio Negro, y las bajas densidades poblacionales humanas (las más bajas de toda la provincia) habrían garantizado la persistencia de poblaciones de pumas a lo largo del siglo XX. Los partidos que abarcan las sierras de los Sistemas Ventania y Tandilia no fueron incluidos por Godoy (1963) como parte de la geonemia del puma.

Con posterioridad a los aportes de Cabrera y colaboradores (1940), Cabrera (1961) y Godoy (1963), lo publicado sobre puma en la provincia continuó siendo muy escaso y poco concreto. Pueden seña-

larse los mapas de distribución de Elrich de Yoffre (1984), Parera (2002), Canevari y Balboa (2003), Canevari y Vaccaro (2007) y Administración de Parques Nacionales (2010) con información en algunos casos contradictoria en lo que respecta a la provincia de Buenos Aires, la categorización de la especie como uno de los mamíferos raros/amenazados de la eco-región (Parera y Kesselman, 2000), la mención de que el puma sería escaso en las Sierras de Ventania (Luengos Vidal *et al.*, 2005) y la referencia de Chebez (2009) respecto de la magnitud del proceso de extirpación de la especie en las pampas.

A partir de 2010 el estado de desconocimiento acerca del puma en la provincia de Buenos Aires comenzó a revertirse con publicaciones sobre presencia y conflicto en las pampas argentinas en donde se registraron poblaciones reproductivas para el Sistema de Ventania y sur de Córdoba (De Lucca, 2010), para el norte de Buenos Aires y sur de Santa Fe (De Lucca y Bollero, 2011) y para el centro y este de la provincia (Chimento y De Lucca, 2014). También surgieron artículos con información para el extremo sur provincial (De Lucca, 2011; De Lucca y Nigro, 2013; Caruso *et al.*, 2015; Guerisoli *et al.*, 2017; 2019).

Los aportes realizados sobre *Puma concolor* en la ecorregión pampeana, en el caso de la provincia de Buenos Aires, ampliaron la distribución geográfica de la especie de 3 partidos (Patagones, Villarino y Puán) a 60 (ver mapa en Chimento y De Lucca, 2014). Estos reportes permitieron actualizar la distribución del puma en la provincia de Buenos Aires, en la última categorización nacional de mamíferos (Secretaría de Ambiente y Desarrollo Sustentable de la Nación y Sociedad Argentina para el Estudio de los Mamíferos, 2019).

El presente artículo tiene como finalidad realizar una actualización sobre el proceso de recolonización de *Puma concolor* en las

pampas bonaerenses aportando información sobre distribución geográfica y conflicto con el hombre.

ÁREA DE ESTUDIO

El área de estudio corresponde al territorio de la Ecorregión Pampeana o Pampa (Burkart *et al.*, 1999; Matteucci, 2012), que ocupa la provincia de Buenos Aires. Esta es una extensa área que abarca toda la provincia con excepción del extremo sur, en donde prevalecen las ecorregiones de Espinal y Monte (Burkart *et al.*, 1999; Matteucci, 2012). La provincia de Buenos Aires es la más poblada e industrializada de la Argentina. Tiene una superficie de unos 307.571 km² y alrededor de 15 millones de habitantes (casi un 40% del país). La provincia está dividida en 135 partidos. Aproximadamente el 96% de la población reside en áreas urbanas. El resto, la considerada población rural, vive en localidades de menos de 2000 habitantes (Cámara Argentina de Comercio, 2015). Respecto de la Ecorregión Pampeana, ocupa una superficie aproximada de 500.000 km² (Bilenca y Miñarro, 2004). Abarca, como se ha mencionado, prácticamente la totalidad de la provincia de Buenos Aires (con excepción de su extremo sur-partidos de Villarino y Patagones), noreste de La Pampa, sudeste de Córdoba, sur de Santa Fe y Entre Ríos (Cabrera, 1976; Burkart *et al.*, 1999; Matteucci, 2012). Esta región, una de las más fértiles del mundo y asiento de las mayores inversiones económicas del país, ha sufrido grandes modificaciones en su paisaje original, un pastizal templado cuya comunidad dominante es el flechillar (pastizales dominados por especies de *Stipa* y *Piptochaetium*). La agricultura de cereales y oleaginosas y la ganadería bovina son las principales actividades productivas. La ganadería ovina (la producción más afectada por *Puma*

concolor) tuvo un gran apogeo desde fines del siglo XIX hasta 1940 (Carrazzoni, 1997), pero a partir de entonces se inició una declinación gradual de la misma que se agudizó a principios de la década del 1970; en la actualidad la mayor parte de los campos tienen ovinos solo para consumo (Mazzola, 2002). A partir de la mencionada década la conversión de tierras para uso agrícola inicia un proceso de franca aceleración que se acentúa aún más a partir de mediados de la década de 1980, cuando se incorpora la soja y a fines de siglo, con la aparición de la soja transgénica. La agriculturización de la región pampeana y la mejora en las prácticas de cultivo (siembra directa) conllevó un despoblamiento rural y el uso masivo de herbicidas (glifosato). Estos cambios en el uso de la tierra habrían favorecido la recolonización de *Puma concolor* y su dispersión en una vasta superficie de la provincia (De Lucca y Bollero, 2011; Chimento y De Lucca, 2014). La Ecorregión Pampeana dista de ser uniforme a lo largo y ancho de su extensa superficie. Se reconocen varias subunidades. Las presentes en la provincia de Buenos Aires son las siguientes: Ondulada, Interior, Deprimida y Austral. El clima es templado-húmedo a subhúmedo, las precipitaciones varían entre los 600 y los 1000 mm y las temperaturas medias anuales entre los 15 y los 18 °C.

MATERIALES Y MÉTODOS

La metodología para la obtención de información acerca del puma en la provincia de Buenos Aires fue similar a la utilizada por Chimento y De Lucca (2014). Se realizaron entrevistas no estructuradas donde se solicitó toda la información posible acerca de la especie con la finalidad de ubicar el sitio del registro/reporte con la mayor precisión posible (nombre de parajes, localidades, coordenadas o mapas georrefe-

renciados). También se requería fecha, sexo y edad aproximada de ejemplares, conocimiento acerca de causas de mortandad, episodios de depredación, etc. Se solicitó a todos los encuestados evidencias de los reportes, a través de fotos, videos, etc. En junio de 2016 el primer autor recorrió durante una semana partidos del sudeste bonaerense (Tornquist, Coronel Rosales, Coronel Dorrego, Tres Arroyos, San Cayetano, Necochea, Lobería y Tandil) recabando información mediante encuestas y entrevistas. Adicionalmente, se contactaron a encuestados que proporcionaron información antes del 2009 (De Lucca, 2010) en el Sistema de Ventania, particularmente a productores agropecuarios con la finalidad de conocer sus percepciones acerca de la abundancia de la especie y el daño provocado a sus producciones. Otros trabajos de campo fueron efectuados para realizar entrevistas con la finalidad de recabar información concreta cuando se recibía algún dato poco preciso pero que se consideraba importante corroborar (por ejemplo, para sumar un nuevo partido a la distribución de la especie). Las encuestas fueron dirigidas particularmente a veterinarios, personal de SENASA (Servicio Nacional de Sanidad Animal), personal de Sociedades Rurales, productores agropecuarios y cazadores de numerosos partidos bonaerenses contactados personalmente, o vía telefónica/chat/mail. Adicionalmente, la utilización de internet/ redes sociales permitió la recepción de datos a gran escala, obteniéndose registros procedentes de reportes periodísticos de medios locales. A partir de la creación, por parte del primer autor, de una página de Facebook denominada "Puma de las Pampas" (actualmente "Pumas y Aves de Presa de Argentina"), se logró establecer una red de voluntarios en distintas regiones de la provincia quienes proporcionaron registros de sus respectivas localidades/partidos, incluso, colocando cámaras trampa con la finali-

dad de obtener registros. Los datos que se presentan en este trabajo fueron recabados entre abril de 2015 y julio de 2019.

RESULTADOS

Nuevos aportes sobre distribución geográfica de *Puma concolor* en la Provincia de Buenos Aires

Entre abril de 2015 y julio de 2019 se recabaron 184 registros de presencia de *Puma concolor* correspondientes a 57 partidos de la provincia de Buenos Aires (Tabla). El 92,93% (n: 171), para el período 2012-2019. El porcentaje restante incluye 13 registros, 10 correspondientes al período 2006-2011, dos al período 2000-2005 y uno previo al año 2000. Los más antiguos correspondieron a los partidos de Pehuajó (1984), Bolívar (2002-2003) y San Cayetano (2004).

A partir de estos datos se sumaron 21 nuevos partidos (Figura 1) a la distribución de *Puma concolor* en la provincia a saber: Ayacucho, Bolívar, Bragado, Brandsen, Carlos Casares, Chacabuco, Daireaux, General Pinto, González Chávez, Laprida, Magdalena, Maipú, Mercedes, Navarro, Rauch, Roque Pérez, Saliqueló, San Andrés de Giles, San Nicolás, Trenque Lauquen y Villa Gesell.

Se obtuvo evidencia concreta de presencia (fotos de huellas, animales depredados, pumas muertos, videos de avistamientos) para 67 registros (36,22%) (la gran mayoría sobre avistamientos) (Figura 2), distribuidos en 35 partidos. A continuación, se presentan los partidos, diferenciados según la cantidad registros con evidencias concretas: a) *Con una evidencia concreta*: Balcarce, Baradero, Bragado, Brandsen, Carlos Casares, Chascomús, Gral. Alvarado, Gral. Arenales, Gral. Madariaga, Gral. Pueyrredón, Gral. Villegas, Lobería, Magdalena, Maipú, Monte Hermoso, Navarro, Pinamar, Rauch, Rivadavia, Rojas, Saliqueló y San Nicolás; b) *dos*: Carlos Teje-

dor, Chacabuco, Cnel. Pringles, Cnel. Rosales, Cnel. Suarez, Gral. Pinto, Lincoln y Villa Gesell; c) *tres*: Daireaux, Saavedra y Tandil. d) *seis*: Tres Arroyos y e) *siete*: Necochea.

-*Distribución reproductiva*. En 34 registros (18,48%) se mencionaron hembras preñadas, hembras con cachorros o cachorros. Estos registros se distribuyeron en 21 partidos (un 36,84% de los partidos citados, n: 57): Ayacucho, Balcarce, Bolívar, Carlos Tejedor, Castelli, Florentino Ameghino, Gral. Arenales, Gral. Pinto, Gral. Villegas, Lincoln, Navarro, Necochea, Pehuajó, Rivadavia, Saavedra, Saladillo, San Cayetano, San Nicolás, Tandil, Tres Arroyos, Villa Gesell. Para 25 de estos registros en los que se pudo conocer la fecha, el 48% correspondió a los meses de primavera verano (pico en enero) y el 52% a los meses de otoño/invierno (pico en junio).

-*Pumas a menos de 150 km de la Ciudad Autónoma de Buenos Aires*. Ocho registros correspondieron a pumas hallados a menos de 150 km del Km 0 (Plaza Mariano Moreno, CABA). Se distribuyeron en 7 partidos a saber: Baradero (n: 2), Brandsen, Chascomús, Magdalena, Mercedes, Navarro y San Andrés de Giles. El de mayor interés fue el avistamiento de un cachorro de aproximadamente 5 meses, filmado en un camino rural, que tuvo lugar en el partido de Navarro. Esto hace suponer que *Puma concolor* podría estar reproduciéndose a pocos kilómetros de la Capital Federal.

Nuevos aportes sobre conflicto de *Puma concolor* con el hombre en las Pampas Bonaerenses

-*Mortandad*. De los 184 registros, 58 (31,52%) se refirieron a pumas fallecidos, con un mínimo estimado de 83 pumas muertos. De estos, unos 67 (81,70%) habrían sido cazados, 14 (17,07%) atropellados, uno se ha-

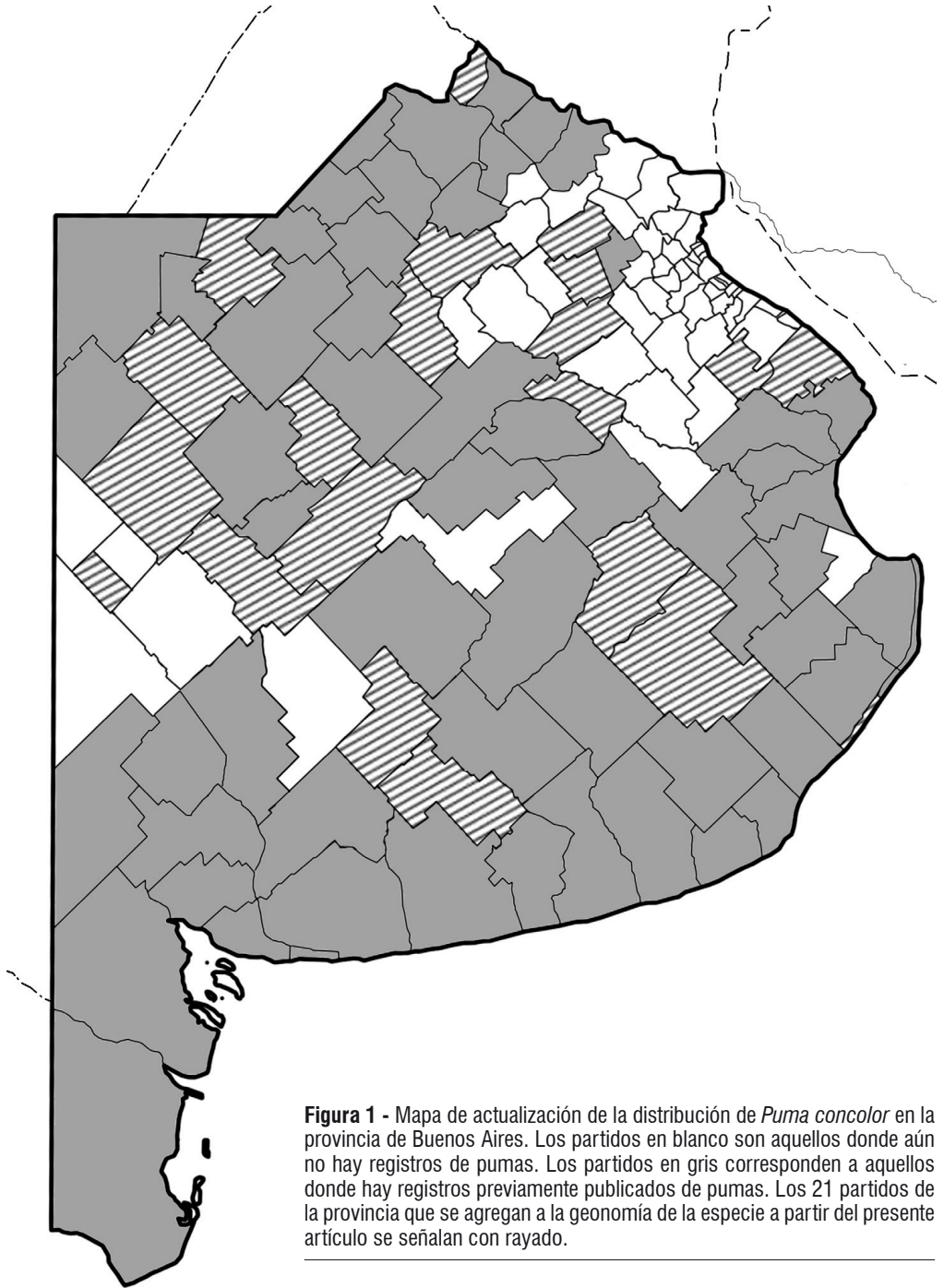
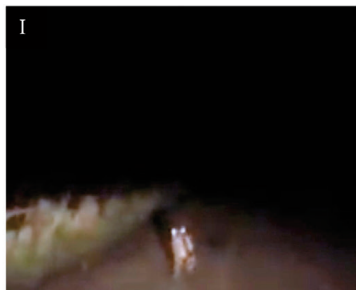


Figura 1 - Mapa de actualización de la distribución de *Puma concolor* en la provincia de Buenos Aires. Los partidos en blanco son aquellos donde aún no hay registros de pumas. Los partidos en gris corresponden a aquellos donde hay registros previamente publicados de pumas. Los 21 partidos de la provincia que se agregan a la geonomía de la especie a partir del presente artículo se señalan con rayado.



(Página opuesta) Figura 2 - Registros de avistamientos de *Puma concolor*. **A.** Coronel Rosales. Registro n° 51. **B.** Tres Arroyos. Registro n° 172. **C.** Villa Gesell. Registro n° 184. **D.** Necochea. Registro n°112. **E.** Tandil. Registro n° 161. **F.** Necochea. Registro n° 113. **G.** Tres Arroyos. Registro n° 174. **H.** General Pinto. Registro n° 73. **I.** Navarro. Registro n° 101. **J.** General Viamonte. Registro n° 77.

bría ahorcado con una cadena en un campo y un cachorro habría sido hallado muerto en otro.

-Incidentes de depredación. En 49 registros (26,63%), provenientes de 28 partidos, se mencionaron ataques de pumas al ganado. En 44 se especifica la/s especie/s depredada/s. Los ovinos, la especie más afectada, habría sufrido 29 incidentes de depredación, los bovinos 12, los equinos en 10, ciervos 6 (criaderos/mascotas) y porcinos, llamas y un perro, 1 cada uno. Si bien se supone que la gran mayoría del estimado de 67 pumas cazados fue en represalia por ataques a ganado, solo en 17 registros (9,24% del total) se menciona la persecución en represalia, la que habría ocasionado la muerte de entre 20 y 25 pumas. Para 31 registros fue posible obtener las fechas de los ataques (mes, en algún caso día) lo que permitió determinar que un 58% de los mismos se habrían concentrado en invierno, alrededor de un 22,5% en otoño, y un 19% entre los meses de primavera/verano combinados (no hubo registros de depredación para los meses de noviembre y diciembre). Incidentes que ocasionaron importantes pérdidas habrían tenido lugar en campos de Balcarce en 2016 con un mínimo estimado de 87 ovinos, 10 terneros y 3 potrillos depredados, en partidos del oeste provincial como Carlos Tejedor, con pérdidas de 8 terneros y un novillo de 300 kg en un campo y 20 ovinos en otros, en Lincoln, con muertes de potrillos, bovinos y ovinos y en Trenque Lauquen, con 30 terneros depredados en la región al año. En los partidos del Sistema de Ventania (Cnel. Suarez, Cnel. Pringles, Saavedra y Tornquist) las pérdidas también fueron impor-

tantes. En un año en un campo se habrían perdido unos 120 ovinos (unos 7200 dólares- un ovino: aprox. 60 dólares) y en otro entre 200 y 300 (12000-18000 dólares) en el mismo lapso. También se hizo alusión a la muerte por pumas de terneros de más de 170 kg y de potrillos. Casos de depredación excesiva ("surplus killing"- Kruuk, 1972) se registraron en Cnel. Pringles en donde 60 ovinos aparecieron muertos, incidente que causó gran conmoción en la sociedad, en Saavedra, con 18 ovinos depredados en una noche y en Tornquist, en donde 40 cabras habrían sido matadas y 30 heridas, al parecer por una hembra con tres cachorros. Llamó la atención el registro de un puma de unos 80 kg matado por un "leonero", en represalia por la depredación de unos 100 cérvidos en un criadero ubicado en Bolívar. Tuvo lugar en 2002-2003 y se constituyó en el único registro para ese partido.

-Pumas cazados. Cuarenta y cuatro registros (23,91%) se refieren a pumas cazados, correspondientes a 29 partidos. El 81,70% del total estimado de pumas muertos (67/83) habría muerto por esta causa (Figura 3). Para 32 se pudo establecer la fecha. De esta forma se pudo determinar que los pumas fueron cazados principalmente en otoño/invierno (84,38% de los registros). Los partidos con más puma matados parecen ser Carlos Tejedor (n:11) Lincoln (n:10), Saavedra (n:9) y Florentino Ameghino (n:5).

-Percepciones y actitudes de la comunidad rural. En junio 2016 se entrevistaron 13 productores y cazadores en el Sistema de Ventania, la mayoría de los cuales habían sido encuestados en 2009 (De Lucca, 2010). Un 61,54% percibió un aumento en la población de



Figura 3 - Registros de caza furtiva de *Puma concolor*. **A.** Chacabuco. Registro n° 37. **B.** Chascomús. Registro n° 40. **C.** General Villegas. Registro n° 78. **D.** Lobería. Registro n° 94. **E.** General Alvarado. Registro n° 63. **F.** Saavedra. Registro n° 137

Puma concolor en los últimos años. Algunos refirieron un crecimiento “exponencial”, “está lleno”, mencionando que las pérdidas de ganado por depredación de *Puma concolor* eran importantes o muy importantes. Las explicaciones para este supuesto incremento poblacional las encontraban en un aumento en las poblaciones de carpinchos (*Hydrochoerus hydrochaeris*) y vizcachas (*Lagostomus maximus*), en un despoblamiento rural debido a que chacras de 300-400 has. habían sido compradas por empresas y en la agricultura de la región y mejoras en la siembra de maíz y sorgo (mayor refugio para el puma, sitio de cría y de acecho de presas). Un 23,08% percibió que la población de pumas había permanecido estable en los últimos diez años; dos productores aclararon que les podía parecer de esta forma porque habían abandonado la producción ovina y a partir de entonces no sufrieron ataques. “Se lo mata mucho” mencionó otro que atribuyó la estabilidad a una baja en la población de cérvidos (en especial de ciervo dama- el otro ciervo presente en este sistema orográfico es el colorado *Cervus elaphus*) en compensación a la mayor presencia de carpinchos. Solo un encuestado habló de una disminución en la población del félido, posiblemente, porque desde hacía unos años había dejado la producción ovina debido a las pérdidas que le ocasionaban los pumas. Un productor dijo no saber si la población de pumas había fluctuado o no. Por fuera del Sistema de Ventania fueron muy pocas las opiniones recabadas sobre el estatus de las poblaciones de pumas. Hubo referencias a aumentos de pumas en San Cayetano, Tres Arroyos, Cnel. Pringles, Leandro N. Alem y Trenque Lauquen. Incendios que tuvieron lugar en Ventania e inundaciones en el oeste bonaerense fueron mencionados como posibles causas del incremento o de la aparición por vez primera de pumas en estos partidos.

-Intervenciones para mitigar el conflicto. Más allá de la persecución en represalia trata-

da previamente, otras intervenciones para prevenir ataques o combatir al puma fueron: empleo de burros y llamas (*Lama glama*), adquisición de perros protectores de ganado (razas Marema y de los Pirineos), reflectores, encierre nocturno, venenos, trampas cebo, contratar leoneros. El uso de varios burros y de pastores Marema aparentemente habría tenido éxito en evitar ataques en dos establecimientos. Por el contrario, un burro en un campo y una llama en otro, no solo no tuvieron éxito en la prevención de incidentes, sino que fueron depredados. Un alambrado eléctrico (se desconoce sus características) no habría evitado que un puma depredara ovinos a 60 metros de distancia de una casa rural.

-Pumas atropellados en rutas y en campos. Once registros (5,97%) se refirieron a pumas muertos en rutas por colisiones con vehículos. Del estimado total de pumas muertos (n: 83), 14 (16,87%) habrían muerto por esta causa (Figura 4). Atropellamientos en ruta tuvieron lugar en 11 partidos: Balcarce, Carlos Tejedor, Chacabuco, Cnel. Pringles, Laprida, Lincoln, Monte Hermoso, Pehuajó, Rivadavia, Roque Pérez y Tres Arroyos. En Florentino Ameghino y en Carlos Casares, tres pumas habrían sido muertos por cosechadoras dentro de los campos. Para aquellos atropellamientos en los que se pudo determinar fecha, tres tuvieron lugar durante los meses de otoño, dos en invierno y dos en verano. Uno de los incidentes de atropellamiento por cosechadoras tuvo lugar en mayo y el otro en la época de cosecha fina.

-Pumas capturados y mascotismo. En 16 registros (8,70%) se mencionaron capturas de pumas o ejemplares que ya estaban en cautiverio (Figura 4). En 7 casos involucraron ejemplares adultos/jóvenes y en 9 a cachorros de corta edad. Respecto a los pumas adultos/jóvenes, cinco casos tuvieron que ver con la captura de ejemplares que aparecieron en



Figura 4 - Registros de *Puma concolor* capturados y atropellados. Capturados: **A.** Carlos Tejedor. Registro n° 27. **B.** General Pueyrredón. Registro n° 75. **C.** Necochea. Registro n° 115. Atropellados: **D.** Coronel Pringles. Registro n° 47. **E.** Chacabuco. Registro n° 39.

pueblos/ciudades (un country de Brandsen, un criadero de cerdos en Colonia Cere, un barrio de Florentino Ameghino, una playa céntrica de Mar del Plata y un barrio periférico de Maipú). Durante el intento de captura de uno de estos ejemplares murió un integrante de Defensa Civil, aparentemente por un paro cardíaco. Todos estos episodios tuvieron lugar durante los meses de otoño/invierno. Los ejemplares fueron destinados al Bioparque de Batán (n:2) y a los Zoológicos de América, Sierra de los Padres y La Plata. Respecto de los cachorros, 6 camadas habrían sido halladas mientras se cosechaban campos, en el rastrojo o entre rollos de pastura; de estas, cuatro durante los meses de otoño/invierno, una en octubre y para la restante se desconoce la fecha. Tres de estas

lechigadas habrían sido derivadas al Zoológico de América y para las otras se desconoce el destino. Otros tres pumas se hallaron cautivos. Uno habría muerto ahorcado por una cadena, otro rescatado por autoridades municipales y el restante donado el Bioparque de Batán.

-Pumas en pueblos y ciudades. En 21 registros (11,41%) se mencionaron pumas en ciudades, pueblos, urbanizaciones. Estos avistamientos, correspondientes a 14 partidos, tuvieron lugar 55,55% en invierno, 33,33% en verano, 5,55% en otoño y 5,55% en primavera (sobre 18 registros en los que se pudo determinar fecha). Dos pumas habrían sido matados (Chacabuco, Necochea) tres capturados y enviados a refugios (Gral. Puey-

rredon, Maipú, Brandsen) y uno atropellado (Monte Hermoso). El resto habría logrado escapar (Carlos Tejedor, Cnel. Dorrego, Cnel. Rosales, Gral. Pueyrredon, Monte Hermoso, Necochea, Pinamar, Punta Indio, San Cayetano, Tres Arroyos, Villa Gesell).

-Incidentes con humanos. En dos registros (1,09%) se hizo alusión a incidentes con humanos, al parecer, intentos de ataques. En Gral. Alvarado mataron a un puma que habría intentado atacar a la hija del encargado de un establecimiento ganadero. Las circunstancias se desconocen. En Saavedra un cazador mató a un puma que estaba agazapado a dos metros de su hija. Este hecho habría ocurrido mientras se encontraban apostados para cazar jabalíes (*Sus scrofa*).

DISCUSIÓN

Presencia

En la Ecorregión Pampa, los partidos con mayor cantidad de registros corresponden al Sistema de Ventania. Este Sistema, por sus características topográficas (sierras de hasta 1000 m.s.n.m.) y ubicación geográfica (a solo 60 km de los caldenales de la provincia de La Pampa), habría sido el sitio en donde se asentó la primera población reproductiva luego de la extirpación. A principios de la década de 1970 la conjugación de grandes incendios en los caldenales de La Pampa y una marcada declinación en la producción ovina habría hecho permeable, a este sistema de sierras, a la recolonización (De Lucca, 2010). Teniendo en cuenta que el puma puede dispersarse por ambientes riparios (Rimoldi *et al.*, 2014; Biasatti y Rimoldi, 2019), las características hidrográficas del sistema serrano podrían actuar como fuente de individuos para otras regiones de la provincia, en especial cuando la agricultura de las pampas bonaerenses

podría haber generado condiciones propicias para la dispersión de ejemplares y su permanencia en otras áreas. Por lo mencionado, no es de extrañar que la mayor parte de los registros provengan de esta región de la provincia. Adicionalmente, pueden mencionarse a los partidos que abarcan el Sistema de Tandilia y a los montes de tala y humedales de los partidos de Madariaga y Lavalle como áreas secundarias donde se presentan la mayor cantidad de registros, posiblemente por la gran cantidad de refugios que presentan los ambientes de esas zonas.

En los últimos años, la mayor presencia de la especie en partidos del centro oeste y sudeste provincial no deja de ser llamativa. Algunos entrevistados han mencionado como causa a las inundaciones e incendios. Fenómenos cíclicos meteorológicos que se dan en la provincia de Buenos Aires, con alternancia de grandes sequías e inundaciones (Bohn *et al.*, 2011; Scarpatti y Capriolo, 2016, 2018; Aliaga *et al.*, 2016), sumados a variaciones en de distribución en la fauna nativa en las últimas décadas debido al cambio climático (Guerrero y Agnolin, 2016), podrían influenciar tanto la dispersión de *Puma concolor* como de sus presas (e.g. *Hydrochoeris hydrochaeris*, ver Doumeq Milieu *et al.*, 2012; Rimoldi y Chimento, 2014). A los efectos mencionados deben sumarse las consecuencias de los incendios, tanto en la provincia estudiada como en las regiones aledañas, que pueden ocasionar transformaciones irreversibles en el paisaje (Comparatore *et al.*, 1996; Larterra *et al.*, 1998; Estelrich *et al.*, 2005). En este aspecto, los incendios de grandes áreas podrían provocar la pérdida de fauna, como también la dispersión de ejemplares.

Antes del inicio de la década de 2010 el conocimiento acerca del puma en la ecorregión pampeana era prácticamente nulo. No existía ningún estudio publicado sobre la especie en esta extensa región de Argentina

ni datos concretos sobre presencia desde hacía más de medio siglo. Para la primera década del siglo XXI, la Unión Internacional para la Conservación de la Naturaleza (IUCN) (Nielsen *et al.*, 2015) no incluía a las pampas argentinas en la distribución de este félido, consideraba que había sido extirpado en la región y que la especie en su totalidad se encontraba en decrecimiento poblacional. Otros mapas previos, pero sin proporcionar evidencia concreta, marcaban el Sistema de Ventania y también parches en el Sistema de Tandilia (Parera, 2002; Canevari y Vaccaro, 2007). Considerando la totalidad de la provincia de Buenos Aires, la distribución del puma quedaba solo limitada a los partidos de Villarino y Patagones, correspondientes al extremo sur provincial y pertenecientes a las ecorregiones Espinal y Monte.

Diez años después el panorama es totalmente diferente. La cantidad de registros presentados en investigaciones realizadas en el marco del “Proyecto Puma de las Pampas” (De Lucca, 2010; De Lucca y Bollero, 2011; Chimento y De Lucca, 2014) han permitido incluir, dentro del rango geográfico de *Puma concolor*, a prácticamente la totalidad de la ecorregión Pampeana correspondiente a la provincia de Buenos Aires así también como al sudeste de Córdoba y sur de Santa Fe (De Lucca, 2010; De Lucca y Bollero, 2011; Rimoldi *et al.*, 2014; Chimento y Rimoldi, 2015). Recientemente, la nueva Categorización de los Mamíferos de Argentina, de la Sociedad Argentina para el estudio de Mamíferos (SAREM), basándose en los mencionados trabajos, ha presentado un mapa en donde se incluye a la totalidad de la ecorregión (De Angelo *et al.*, 2019).

Respecto a la provincia de Buenos Aires, el presente trabajo, con el agregado de veintinueve nuevos partidos bonaerenses a la distribución provincial (81 partidos hasta el presente, Figura 1) y evidencia de posible

reproducción de la especie a menos de 150 km del centro de la Ciudad Autónoma de Buenos Aires, amplía, con datos concretos, la geonemia de la especie a prácticamente toda la provincia. Sin embargo, debe subrayarse que la presencia del puma en la ecorregión lejos está de ser uniforme (como podría interpretarse a partir de un mapa de distribución) ya que, en gran parte de los partidos, la presencia del puma es aún rara/ocasional.

Conflicto

En el presente artículo se proporcionan numerosos registros concernientes al conflicto del puma con el hombre, incluyendo incidentes de depredación, pumas cazados en represalia y de forma oportunista, atropellamientos, presencia de pumas en pueblos y ciudades y pumas capturados/mascotismo. Estos registros, sumados a los presentados en trabajos previos, evidencian que esta problemática se encuentra extendida en la provincia de Buenos Aires (47 partidos con incidentes de depredación, 48 en los que se han reportado pumas cazados, 18 en donde se atropellaron ejemplares, 22 con presencia de pumas en poblaciones y un mínimo de 17 pumas derivados a zoológicos y reservas entre 2007 y 2018).

Un trabajo inicial basado en encuestas señaló una aparente tolerancia de la comunidad rural hacia la especie en el Sistema de Ventania (el 75% de los encuestados no consideraba al puma como plaga), serranías consideradas como “el bastión” de los pumas en el centro y sur de las pampas (De Lucca, 2010). En esta región, en donde la comunidad rural volvió a convivir con la especie a partir de principios de la década de 1970, los incidentes de depredación no parecían generar tanta alarma. Sin embargo, en los últimos años esta percepción parece haber cambiado y deberá ser nueva-

mente analizada, siendo que la información obtenida en el presente artículo indicaría que la población de pumas y los incidentes de depredación han ido en aumento en los últimos años. Por otro lado, lo que está sucediendo en áreas recientemente recolonizadas de la provincia es, en cierta medida, preocupante. En un importante número de partidos, la comunidad rural, al no haber tenido nunca contacto con la especie, lejos esta de tomar con naturalidad tanto la presencia de pumas como la ocurrencia de episodios de depredación. Desde mediados de esta década han comenzado a surgir, de forma esporádica pero creciente, noticias en los medios de difusión locales y en algunos casos con alcance nacional referidos a ataques de *Puma concolor* al ganado como así también de presencia de pumas en pueblos y ciudades. Esto ha generado una alarma en la población, hecho que ha sido aprovechado por productores pecuarios para ejercer presión sobre las autoridades de fauna con el fin de que se autorice su caza en la provincia (al presente la especie se encuentra protegida por la ley N° 11723 "Ley Integral de Medio Ambiente y Recursos Naturales).

Ante esta situación, lo recomendable sería que se destinaran recursos provinciales para disminuir la caza ilegal del puma, así como de sus presas, y a apoyar financieramente la realización de estudios de conflicto en aquellos partidos de donde provienen la mayor cantidad de reportes de depredación (detallados en el presente artículo) para evaluar su intensidad real e identificar sus determinantes. De esta forma se estaría en condiciones de implementar las intervenciones más adecuadas, preferentemente no letales, para disminuir tanto la frecuencia como la severidad de los ataques al ganado y evitar la mortandad de un elevado número de pumas. En este artículo se señala la existencia de una estacionalidad marcada tanto de los incidentes de depredación,

de la caza de pumas y de presencia de ejemplares en pueblos y ciudades (80,50% de los registros de depredación, 84,38% de registros de pumas cazados y 61,10% de los registros de pumas en pueblos/ciudades corresponden a meses de otoño/invierno), información relevante para la implementación de medidas preventivas de mitigación. Campañas de difusión y educación de la comunidad en las áreas recolonizadas se consideran también de suma importancia para propiciar la convivencia de la comunidad con el puma, actividades que se vienen realizando desde 2016 en el marco del proyecto "Puma de las Pampas" pero que podrían intensificarse de contar con apoyo de organismos gubernamentales.

De más esta mencionar la importancia de que los ecosistemas cuenten con un predador tope. Numerosos han sido los países que efectúan cuantiosos esfuerzos por reintroducirlos en un intento por controlar daños ocasionados por sus especies presa (Smith *et al.*, 1998; Schadt *et al.*, 2002; Hetherington y Gorman, 2007). En la ecorregión pampeana los cambios en el uso de la tierra habrían propiciado la recolonización del puma luego de décadas de haber sido extirpado, una oportunidad única que debe ser valorada en toda su magnitud, debiéndose extremar las medidas para garantizar su preservación.

AGRADECIMIENTOS

A todos los encuestados, entrevistados e integrantes de la red de colaboradores del Proyecto "Puma de las Pampas" quienes desinteresadamente proporcionaron los registros que posibilitaron la confección de este artículo. A la OPDS, particularmente a Daniel Maclean, por facilitar la estadía del primer autor en instalaciones de áreas naturales protegidas de la provincia. A los guardaparques de ese organismo, Rubén

González, Martín Sotelo por su amabilidad. A los veterinarios y personal de Senasa y Sociedades Rurales de las distintas localidades por aportar información y contactos con productores. A Nahuel Aguirre y Melisa Gago por brindar, además de registros, alojamiento en su localidad. A Ignacio Rochi, quien participó de una campaña a la localidad de Navarro y aportó registros. A Susana Gómez, Carlos Montefusco, Juan Carlos Mena, Marcelo Rho, Patricia Ustarroz, Lucas González, Luciano Echeto, Laura Triviño, Marcos Tarayre, Javier Origlia, Rocío Salas, José Luis Comita, Enrique Achigar, Fernando Pedrosa y Cintia Celsi, por su destacada participación. Un especial agradecimiento a Ricardo Doumeuq Milieu por todos los aportes realizados; su interés

por colaborar lo llevó a adquirir cámaras trampa para obtener más registros y a publicar artículos en medios locales. A la Fundación Félix de Azara, en especial a Adrian Giacchino, por renovar año a año el apoyo financiero al proyecto garantizando así su continuidad. A Nicolás Ghiglione por su desinterés contribución económica durante el año 2016. A la Cooperativa Obrera de Bahía Blanca, por financiar la edición del póster “Puma de las Pampas” (Brian Chaz, directivo de medio ambiente de esa entidad realizó las gestiones). A Mariano Masari-che, por su participación en el diseño del mencionado póster, por sus contribuciones al artículo y a la gestión de financiamiento. A nuestras familias. Dedicamos este trabajo a la memoria de Amalia Estela Isasa.

Tabla - Registros de *Puma concolor* en las pampas de la provincia de Buenos Aires discriminados por partido.

Partido	Información
ALEM	
1	agosto 2016
	-Matan un puma en cercanías de estancia “Los Cisnes” en represalia por ataques a ovinos. Se sabe de la presencia de pumas en estancias “Los Cisnes”, “Los Pampas”, “San Juan” y “Los Corrales” en cercanías de la localidad de Juan Bautista Alberdi. La presencia de pumas tiene lugar desde hace 10 años y va en aumento (Luis Viscubi, <i>com. pers.</i>).
AYACUCHO	
2	2014
	-Hembra con cachorros cruzando la ruta provincial 29 en cercanías a la localidad de Udaquiola (Carlos Montefusco, <i>com. pers.</i>).
BALCARCE	
3	2015
	-Puma visto en lotes que dan a Laguna “La Brava” (Fabian Ros, <i>com. pers.</i>).
4	verano 2016
	-Hembra con cachorros en el parque de la estancia “Santa Marta” (Carlos Montefusco, <i>com. pers.</i>).
5	febrero-marzo 2016
	-En la estancia “La Cascada” suelen verse pumas (Carlos Montefusco, <i>com. pers.</i>).
6	2016
	-Avistaje de un ejemplar en estancia “Cinco Cerros” (Damián González, <i>com. pers.</i>).
7	2016
	-En campos de las inmediaciones del Paraje “La Brava” se registraron varios incidentes de depredación. En cuatro establecimientos: en uno 47 ovinos muertos, en otro 3 potrillos de polo, 20 ovinos y 10 terneros y 20 corderos y ovejas en los dos restantes (Ignacio Gual, <i>com. pers.</i>).
8	abril 2017
	-Una puma con cachorros avistada a la que quieren matar (José Luis Comita, <i>com. pers.</i>).
9	junio 2017
	-Se observan 2 pumas en el paraje “El Verano” y en las sierras de “Tres Cerros” y “El Sombrero” (Juan Carlos Mena, <i>com. pers.</i>).
10	agosto 2017
	-Puma muerto en la ruta provincial 55 a 10 km de la ciudad de Balcarce. Al parecer atropellado (Ignacio Zapata, <i>com. pers.</i>).
11	15 octubre 2018
	-Un puma captado con cámara nocturna en la estancia “La Estrella. Ruta Nacional 226 km 113 (Luciano Centineo, <i>com. pers.</i>).

EL PUMA EN LAS PAMPAS DE LA PROVINCIA DE BUENOS AIRES

BARADERO		
12	abril 2017	-Huellas de puma junto a ovino depredado. (Juan Cruz Mena, <i>com. pers.</i>).
13	2015-2017	-Varios avistamientos durante estos años. En 2015 un potrillo fue muerto por un puma cerca del sector de islas y tapado con vegetación (datos de Eugenia Bogado proporcionados a Juan Cruz Mena).
BOLIVAR		
14	2002-2003	-En un criadero de ciervos entre 2002 y 2003 los pumas habrían matado unos 100 ciervos, entre estos un ejemplar muy valioso importado de Nuevo Zelanda. Se contrató un leonero que mató una puma con dos crías y un puma de unos 80K (Charles Leroy, <i>com. pers.</i>)
BRAGADO		
15	octubre 2018	Huellas. Fotografías en Facebook de Felipe Etchard (Marcelo Rhó, <i>com. pers.</i>).
16	23 abril 2019	-Una hembra vista en el Country "Altos de Brandsen" y luego capturada (detrásdelanoticia.com.ar).
CARLOS CASARES		
17	2014	-Un puma fue herido con una cosechadora y luego matado en época de cosecha fina en Estancia "La Armonía" o "San Juan" (Palacios, <i>com. pers.</i>).
18	2014	-Un puma escapado (mascota) salto de una camioneta y luego mato potrillos y una yegua (Palacios, <i>com. pers.</i>).
19	Junio 2019	-Puma cazado en campos cercanos a Carlos Casares, y llevado a taxidermizar a una persona del pueblo (Nueva Imagen, nota del 6 de julio de 2019).
CARLOS TEJEDOR		
20	otoño 2011	-Hallaron cachorros mientras cosechaban maíz en campo de Norberto Marzano (Soc. Rural, <i>com. pers.</i>).
21	2012	-En un establecimiento mataron 8-9 terneros Shorthorn de 20 días de vida y un novillo de 300 k. Incorporaron burros y no hubo más episodios (Sociedad Rural, <i>com. pers.</i>).
22	Octubre 2014	-Un puma hembra, de 1 metro de largo y 35 kgs., fue atropellada cerca de Curarú. (Enfoco Tejedor, nota del 6 de octubre de 2014).
23	2015	-Pérdida de terneros en estancia "El Milagro" durante el invierno. Trillaron maíz y encontraron las osamentas. Hay muchos avistajes y un cazador de liebres mató uno. Pérdida de 20 ovinos en otros establecimientos (Sociedad Rural, <i>com. pers.</i>).
24	15 enero 2015	- Puma adulto visto en la estancia "Los Abuelos" en proximidades de la localidad de Colonia Seré. En ese establecimiento hubo episodios de depredación (C. Fittipaldi, <i>com. pers.</i>).
25		-En estancia "San Carlos" en cercanías de la localidad de Curaru se divisaron dos ejemplares y habría presencias de pumas desde el 2012 (Patricia Ustarroz, <i>com. pers.</i>).
26	julio 2017	-Matan dos pumas en represalia por ataques a terneros y ovinos (Luciano Echeto, <i>com. pers.</i>).
27	7 septiembre 2017	-Puma macho adulto capturado en Colonia Cere. Estaba en un corral de porcinos. Fue llevado al zoológico de América. (Patricia Ustarroz, <i>com. pers.</i>).
28	7 octubre 2017	-Un puma mató a un ciervo. Se vieron dos ejemplares en el vivero municipal (Rivadavia Online)
29	25 marzo 2018	-Matan un puma en las cercanías de la estancia "El Progreso" en la localidad de Timote (Luciano Echeto, <i>com. pers.</i>).
30	2018	-Habrían matado otros 7 pumas cerca de la localidad de Curaru (Lucas E. Gonzalez, <i>com. pers.</i>)
31	mayo 2018	-Puma muerto, aparentemente atropellado cerca de localidad de Curaru (Patricia Conti, <i>com. pers.</i>).
32	julio 2018	-Una mujer se encuentra con un puma en un árbol cuando sale a darle de comer a su gato. (Lucas E. Gonzalez, <i>com. pers.</i>).

CASTELLI		
33	2011-2012	-Capturaron cachorros y adultos en la estancia "El Manchado" y "El Porvenir" (R. Tagutti, <i>com. pers.</i>).
34	2011-2012	-Varios avistajes en ruta 11 entre las localidades de Magdalena y El Tordillo (R. Tagnutti, <i>com. pers.</i>)
CHACABUCO		
35	1 julio 2013	-Mataron un puma en la ciudad. Mataron un puma en la ciudad. Había aparecido primero en el árbol de una casa en zona rural (Diario Chacabuco, 3 de julio 2013).
36	principios 2015	-Dos pumas avistados entre las localidades de Rawson y San Patricio (Ruben Floco, <i>com. pers.</i>).
37	principios 2015	-Otro puma matado aparentemente en represalia por ataques a ganado (Roberto Kotata Falcioni, <i>com. pers.</i>).
38	1 febrero 2019	-Puma cruzando camino rural en paraje San Patricio cerca del poblado de Rawson (foto) (Marcelo Gutierrez, <i>com. pers.</i>).
39	11 abril 2019	-Ejemplar de 75 kilos atropellado por un camión a las 22 hs en Ruta 30 (Policiales. Quepasachacabuco.com).
CHASCOMÚS		
40	24 abril 2018	-Puma subadulto matado por Daniel Dodds (viralizado en facebook).
CORONEL DORREGO		
41	2009	-Puma visto en el Balneario Marisol, en pleno pueblo. Presencia de pumas reiterada en invierno (Alejandro Leiss, <i>com. pers.</i>).
42	2009	- Puesteros con perros empacan dos ejemplaras a la altura de la desembocadura del río Quequen Salado (Foro cazadores. Full aventura)
43	2011	-Mataron un puma en los médanos costeros. Primeros pumas en la zona en 2008-2009 en franja de médanos, campos de más de 1400 ha, fachinal, juncales. Episodios de depredación de corderos y ocasionalmente terneros (Martin Arévalo, <i>com. pers.</i>).
44	2014	-Pumas vistos en el cuartel 9 (Cnel. Dorrego hacia el Faro) (Claudia Brun, <i>com. pers.</i>).
45	2014	-En el mes de abril se vieron dos en un maíz y otro en un campo arrendado por G. Ilastrosa. (Claudia Brun, <i>com. pers.</i>).
46	fin 2015-princ 2016	-Mataron un puma de 90 kilos. Caza oportunista. Los pumas aparecen en la región a partir de 2014 provenientes de Monte Hermoso, en la Estancia "Los Juncos" (A. La Petra, <i>com. pers.</i>).
CORONEL PRINGLES		
47	12 mayo 2018	-Puma atropellado en ruta provincial 51 a la altura del Abra de Despeñadero, cerca de estancia "Don Pancho" (José Luis Comita, <i>com. pers.</i>).
48	4 julio 2018	-Episodio de depredación de 60 ovinos atribuidos a pumas (El Orden de Pringles).
49	2016-2018	-Desde 2016 se observa un llamativo incremento de pumas en la región atribuido a los incendios en Ventania con al menos 5 incidentes de depredación en 5 campos distintos en el último año (Rafael Cionfrini, <i>com. pers.</i>).
50	2018	-Presencia de pumas en la región. Habrían matado varios en represalia por ataques a ovinos. Un productor trajo perros de guardia Maremanos y no tuvo más incidentes (Rafael Cionfrini, <i>com. pers.</i>).
CORONEL ROSALES		
51	2015-2016	-Huella de un ejemplar Damián Rodríguez (<i>com. pers.</i>). También huellas en la Isla Zuraita en donde hay guanacos. "Infinidad" de huellas de puma en Isla Puerto Colonia (islas Embudo) en donde hay vizcachas, guanacos, maras. La abundancia de pumas no habría cambiado en 15 años (Martin Sotelo, <i>com. pers.</i>).
52	12-jul-2016	-Puma filmado por una cámara de su seguridad deambulando por las calles de Pehuencó.

EL PUMA EN LAS PAMPAS DE LA PROVINCIA DE BUENOS AIRES

CORONEL SUÁREZ		
53	2008-2009	-Puma de 70-80 kg cazado en estancia "Morohuei". Se menciona que en la estancia "El Pantanoso" hay muchos pumas (Daniel Graff, <i>com. pers.</i>).
54	4 agosto 2016	-Puma cazado por el encargado de un campo en San Eloy aparentemente en represalia por ataques a ovinos. (Noticias Saavedra/policiales).
DAIREAUX		
55	octubre 2017	-Un puma depredando lechones y una yegua y dos potrillos lastimados (María Belen Font, <i>com. pers.</i>).
56	mediados 2018	-Matan a un puma subadulto cerca de la estancia "Larga Vieja". Video (Luciano Echeto, <i>com. pers.</i>).
FLORENTINO AMEGHINO		
57	mediados de mayo	-Tres cachorros de puma hallados en la cosecha. Dos matados por la cosechadora y el restante llevado al zoológico de América (Ignacio Rochi, <i>com. pers.</i>).
58	29 junio 2018	-Cazadores de liebres matan un puma. Fueron aprehendidos en un camino rural entre Ameghino y Porvenir. (El Ojo Ameghinense, 9 de julio de 2018).
59	Agosto 2018	-Tres cachorros llevados a la comisaría de Florentino Ameghino provenientes de un campo. Fueron derivados al zoo de América (El Ojo Ameghinense, 10 de agosto de 2018).
60	24 de agosto 2018	-Mataron dos pumas (Ignacio Rochi, <i>com. pers.</i>).
GENERAL ALVARADO		
61	julio 2016	-Avistaron un puma que habría matado una potrancia en el arroyo "Nutria Mansa" (Carlos A. Canelo, <i>com. pers.</i>).
62	Julio 2016	-Puma cazado por cazadores, cerca del cruce de Ruta 88 y arroyo La Ballenera (Carlos A. Canelo, <i>com. pers.</i>).
63	agosto 2016	-Mataron a un puma macho que habría intentado atacar a la hija de un encargado de estancia ubicada en cercanías del arroyo "Ballenera", Paraje Piedritas (a la altura del cruce entre rutas 88 y 77) (Carlos A. Canelo, <i>com. pers.</i>).
64	Febr-marzo 2018	-Puma depredó ovejas en varios campos incluso a 60 metros de una casa rural y atravesando alambrado eléctrico (A. Farizano, <i>com. pers.</i>).
GENERAL ALVEAR		
65	mediados de 2015	-Episodio de depredación de corderos en estancia "Cahuleu" (Javier Origlia, <i>com. pers.</i>).
GENERAL ARENALES		
66	21 febrero 2017	-Se observó un ejemplar adulto y cachorro (fotografiado) antes de ingresar a un maizal en la cercanía de la localidad de Ascensión (Javier Villamil, <i>com. pers.</i>).
67	junio 2018	-Avistaje de un puma cerca de la localidad de Ascensión. Aparentemente hubo episodio de depredación y lo habría salido a cazar (Marcelo Rhó, <i>com. pers.</i>).
GENERAL MADARIAGA		
68	17 abril 2014	-Cazadores matan a un puma (Martin Salvador Dome, <i>com. pers.</i>).
69	Abril 2019	-Dos cazadores cazaron un puma en cercanías de la Laguna del Rosario, se filmaron y subieron el video en redes sociales. Fueron aprehendidos. (El Mensajero de la Costa, 24 de abril de 2019).
GENERAL PINTO		
70	marzo 2015	-Puma adulto visto por Jose Flexas en cercanías de la estación de ferrocarril Ingeniero Balbín mientras saltaba un alambrado. Hay campos con ciervos en la zona (Ignacio Arrizabalaga, <i>com. pers.</i>).
71	21 febrero 2018	-Una hembra y cuatro cachorros habrían matado una oveja y un ternero en un campo cerca de la localidad de Ameghino. Ganaderos preparándose para eliminarlos (Amanda Hummel, <i>com. pers.</i>).
72	mayo 2018	-Matan a un puma con perros. Video que se viralizó en las redes.
73	septiembre 2018	-Dos pumas peleando en cercanías de la localidad de Alemania (Lucas E. Gonzalez, <i>com. pers.</i>).
74	24 abril 2019	-Puma joven muere ahorcado en un campo de la localidad de Germania en donde estaba cautivo. Supuestamente de la zona (Anónimo, <i>com. pers.</i>).

GENERAL PUEYRRREDÓN		
75	3 de junio de 2015	-Un puma apareció trepado a un árbol en una casaquinta del barrio Florentino Ameghino en Mar del Plata. Fue atrapado y trasladado al Bioparque de Batán (Ahora Mar del Plata, 3 de junio de 2015).
76	15 agosto 2016	-Puma en playa de Punta Mogotes, Mar del Plata. Capturado y enviado al zoológico de Sierra de los Padres. Un integrante de Defensa Civil muere durante operativo pro descompensación (punto noticias.com).
GENERAL VIAMONTE		
77	Marzo 2019	-Puma joven avistado en camino rural entre las localidades de Baigorita y Los Toldos. Habría depredado dos potrillos (Mario Brandt, <i>com. pers.</i>).
GENERAL VILLEGAS		
78	octubre 2014	-Una hembra matada y sus crías capturadas mientras se cazaban liebres. En cercanías de estancias "El Meridiano", "San Pablo" y "La Valeria" (www.districtointerior-villeguenses-cazaron-un-puma-y-tienen-en-sus-casas-la-cria).
GONZALEZ CHAVEZ		
79	10 abril 2018	-Un puma cruza la ruta en proximidades de la bascula de camiones del Establecimiento "Cuatro niñas". (Ricardo Doucmecq Milieu, <i>com. pers.</i>).
JUNÍN		
80	julio 2016	-Pumas depredando vacas y terneros en el límite con el Partido de Rojas (Gabriela Picchi, <i>com. pers.</i>).
81	julio 2018	-Matan un puma macho que rondaba instalaciones de un tambo en la localidad de Agustina en cercanías de la Laguna Mar Chiquita (Luis Milesi, <i>com. pers.</i>).
82	¿?	-Tres galgos acorralaron a un puma en cercanías de la localidad de Saforcada y luego lo persiguieron sin éxito. Solo un perro habría sobrevivido (Lucas E. Gonzalez, <i>com. pers.</i>).
LAPRIDA		
83	2010	-Puma atropellado en ruta provincial 86, 20 km al oeste de la localidad de Laprida (Adrián Henderson, <i>com. pers.</i>).
LEZAMA		
84	2016	-Puma visto en camino rural cerca del Río Salado (Andrés Andreco, <i>com. pers.</i>).
LINCOLN		
85	28 enero 2015	-Un puma es casi atropellado por Juan Lus en ruta 188 a 10 km de Lincoln (rumbo a Gral. Pinto) (Javier Origlia, <i>com. pers.</i>).
86-89	2016	-En estancia "San Luis", en la localidad de Carlos Salas se encontraron dos crías de puma cuando fueron a dar vuelta unos rollos (Laura Triviño, <i>com. pers.</i>). -Se habían observado pumas en la estancia lindera (Laura Triveño, <i>com. pers.</i>). -Un puma de unos 25 kilos fue atropellado y lo tendrían embalsamado (L. Triviño, <i>com. pers.</i>). -En una estancia entre las localidades de Lincoln y Las Toscas se observaron pumas cruzando la ruta (Laura Triviño, <i>com. pers.</i>).
90	julio-agosto 2017	-Dos pumas muertos aparentemente en represalia por ataques a ganado. En un año se habrían matado unos 8 pumas Al menos dos envenenados (Lucas Eduardo Gonzalez, <i>com. pers.</i>).
91	mayo 2018	-Dos potrillos muertos por pumas en la localidad de Arenaza (fotos) (Lucas E. Gonzalez, <i>com. pers.</i>).
92	17 julio 2018	-Puma matado en represalia por ataques a terneros y ovinos y temor de que maten caballos árabes de alto valor cerca del pueblo de Las Toscas. Tienen perros grandes pero mencionan que se asustan y se escapan (Lucas E. Gonzalez, <i>com. pers.</i>).
93	12 septiembre 2018	-Pumas matan cuatro yeguas y un potrillo en cercanías de la localidad de Arenaza. Mencionan haber visto siete pumas juntos (fotos en Facebook).

EL PUMA EN LAS PAMPAS DE LA PROVINCIA DE BUENOS AIRES

LOBERÍA		
94	20 de junio 2016	-Mataron un puma en la zona de sierras (Susana Gomez, <i>com. pers.</i>).
95	2016	-Se sabe de la presencia de pumas en la estancia "El Bonete" (Damián González, <i>com. pers.</i>).
MAGDALENA		
96	octubre 2015	-Puma cazado en la Reserva "El Destino" en proximidades de la localidad de Punta Indio (www.clarin.com-sociedad-detuvieron-penitenciario-cazando-puma-reserva).
MAIPÚ		
97	16 junio 2018	-Apareció un puma en un árbol en Maipú. Fue capturado y derivado al zoológico de La Plata (Javier Peña <i>com. pers.</i>). (www.cronica.com.ar.Hallan-a-un-puma-en-un-arbol-de-Maipu)
MERCEDES		
98	Marzo – mayo 2019	-Varios pumas avistados (Daniel Hirsh, <i>com. pers.</i>).
MONTE HERMOSO		
99	2015	-Atropellan a un ejemplar en el puente en la entrada de la localidad. Se sabe de la presencia de pumas en la estancia "La Loma". (Claudia Brun, <i>com. pers.</i>).
100	18 agosto 2018	-Puma recorriendo calles periféricas de la localidad de Monte Hermoso. Captado en video. (Primer Bahía - primerobahia.com-monte-hermoso-un-puma-suelto-en-las-calles-del-balneario).
NAVARRO		
101	enero 2019	-Cachorro de puma filmado de noche en camino rural en cercanías de J.J. Almeyra (Gisella Quintero, <i>com. pers.</i>).
102	Abril 2019	-Puma/s habría/n matado 2 potrillos y un ternero en estancia Las Saladas (Ricardo Costa, <i>com. pers.</i>)
NECOCHEA		
103	invierno 2012	-Una hembra con cachorros vista en varias oportunidades en "Casa Ssus" (Ricardo Doumecq Milieu, <i>com. pers.</i>).
104	octubre 2014	-Avistan dos pumas en "Estancia La Horqueta" (Nahuel Aguirre, <i>com. pers.</i>).
105	2015	-En la estancia de A. Michelson (localidad de Energía) hubo depredación de ovinos supuestamente por pumas. Los primeros pumas habrían aparecido en 2012 (Jorge Bertoldi, <i>com. pers.</i>).
106	abril 2015	-Se observan huellas y animales autóctonos depredados (carpincho y mulitas) (Nahuel Aguirre, <i>com. pers.</i>).
107	2015	-Puma matado en el puente del Canal "Los Ángeles II" (Ricardo Doumecq Milieu, <i>com. pers.</i>)
108	verano 2015-2016	-Se ven pumas en la Laguna Tupungato. Tres avistajes en una semana (Fernando Disalvo, <i>com. pers.</i>).
109	inicio 2016	-Un ejemplar sentado en el camino de acceso al balneario "Los Ángeles" (Eduardo Zubillaga, <i>com. pers.</i>).
110	junio 2016	-Matan un ejemplar en el Balneario "Los Ángeles" (Susana Gómez, <i>com. pers.</i>).
111	diciembre 2016	-Ejemplar busca refugio en un árbol del Parque Williams (Ricardo Doumecq Milieu, <i>com. pers.</i>).
112	2017	-Ejemplar captado de noche con cámara trampa (Ricardo Doumecq Milieu, <i>com. pers.</i>).
113	marzo 2018	-Cachorro captado en video en plena cosecha de girasol en paraje Médano Blanco (Ricardo Doumecq Milieu, <i>com. pers.</i>).
114	19 julio 2018	-Puma donado al Bioparque de Mar del Plata (Batan) que habría sido hallado en una estancia a la altura del km 50 de la ruta provincial 228 a principios de 2017. (Diario Capital de Mar del Plata- lacapitalmdp.com/la-historia-de-huinca-el-puma-que-llego-al-bioparque-mar-del-plata-en-camioneta/fotos).
115	25 abril 2019	-Se encuentran dos cachorros de unos 45 días en un rastrojo de soja en campos de Gastón Fernández Palma (Carlos Montefusco <i>com. pers.</i> ; Ricardo Doumecq Milieu, <i>com. pers.</i>).

PEHUAJÓ		
116	1984	-Matan un puma adulto mientras reflectorean para cazar liebres en cercanías de la localidad de Abel (Luciano Echeto, <i>com. pers.</i>).
117	verano 2017/18	-Cachorro atropellado en ruta nacional 5 entre Casares y Pehuajo (Marcelo R Binaschi, <i>com. pers.</i>).
PINAMAR		
118	16 febrero 2117	-Un puma de gran porte fotografiado en el Balneario "Costa Esmeralda" (Monica Palmieri, <i>com. pers.</i>).
PUÁN		
119	Julio 2019	-Un puma era mantenido en cautiverio en una jaula en un campo de Puan. Autoridades municipales liberaron al ejemplar. (Mirada Global, 16 de julio de 2019).
PUNTA INDIO		
120	diciembre 2018	-Dos pumas en cercanías del casco urbano (Juan Cruz Mena, <i>com. pers.</i>).
RAUCH		
121	19 junio 2009	-Puma de gran porte cazado en el Canal 12 (Marcos Moris, <i>com. pers.</i>).
RIVADAVIA		
122	julio 2016	-Atropellan a un puma de gran tamaño (destrucción del vehículo) en ruta provincial 4 en cercanías de la localidad de González Moreno (Carlos Scandolera, <i>com. pers.</i>).
123	14 junio 2018	-Una hembra con tres cachorros avistados en un camino rural (un cachorro filmado) cerca de la Guagua, América (Wenceslao Amores <i>com. pers.</i> -filmación de Santiago Debenardi).
ROJAS		
124	julio 2016	-Se cazaron pumas en las inmediaciones de la laguna "La Tigra" (Walter Garcia Estribou, <i>com. pers.</i>).
125		-Puma macho cazado en represalia por depredación de ovinos en estancia "Sol de Mayo", en cercanías de la localidad de Rafael Obligado (Anónimo <i>com. pers.</i>).
126	2018	-Puma adulto en un rastrojo en la localidad de Los Indios. Captado en video (Pablo Silv, <i>a com. pers.</i>).
ROQUE PEREZ		
127	diciembre 2018	-Puma atropellado en RN 205 en cercanías de la entrada a la estancia "La Biznaga" (Martin Suarez, <i>com. pers.</i>).
SAAVEDRA		
128	2015	-Puma de gran porte mato 4 ciervos dama (<i>Dama dama</i>) en el patio del casco de la estancia "Cerro Áspero". Percepción de estabilidad en la población de pumas en los últimos años (Carlos Eckard, <i>com. pers.</i>).
129	octubre 2015	-Puma fotografiado en un campo cercano a la localidad de Dufaur (Juan Carlos Mena, <i>com. pers.</i>).
130	2015	-En ese año habrían matado 3 pumas en la estancia "Curaco" y uno en "Malvinas" (Carlos Eckard, <i>com. pers.</i>).
131	2015-2016	-Depredación de 18 ovinos en campo cercano a la localidad de Saavedra. Se menciona que hay cada vez más puma en la región y que los matan. Atribuido a incremento de carpincho y cultivos (Daniel del Rio, <i>com. pers.</i>).
132	2015-2016	-Avistan 3 pumas en el lapso de un año y medio en estancia "La Sofía". Mataron un ejemplar que se estaba comiendo una oveja en un gallinero. Se percibe incremento de pumas en la región (Sofía Moro, <i>com. pers.</i>).
133	mayo 2015	-Mataron una hembra con cachorros en represalia por depredación de corderos en un campo cercano a la localidad de Goyena. Se menciona un notable incremento de la especie atribuido a ausencia de gente en campos y mejoras en cultivos sorgo y maíz (Marcos Tarayre, <i>com. pers.</i>).
134	invierno 2015	- Depredación por puma/s de 18 ovinos en una noche en estancia "La Montaña". Se percibe un incremento en la población de pumas atribuida a los cotos de caza (Héctor Méndez, <i>com. pers.</i>).

EL PUMA EN LAS PAMPAS DE LA PROVINCIA DE BUENOS AIRES

135	2016	-Una hembra cría cachorros en un maizal (Marcos Tarayre, <i>com. pers.</i>).
136	2016	-Avistaje de dos adultos y un cachorro y hallazgo de dos ciervos colorados (<i>Cervus elaphus</i>) depredados en la estancia "Cerro Áspero" (Carlos Eckard, <i>com. pers.</i>).
137	mayo 2016	-Matan un macho de 73 kg en alrededores de la estancia "La Sofía" (el animal estaba agazapado a dos metros de la hija de un cazador. Se observa un cachorro de unos 7 kg metiéndose en una vizcachera (Marcos Tarayre, <i>com. pers.</i>).
138	enero a junio 2016	-Depredación de ovinos intensa. 20 ovinos depredados por pumas en ese lapso. Se percibe un incremento de pumas. Se trajeron perros guardianes de ganado Mastín de los Pirineos (Reguera, <i>com. pers.</i>).
139	junio 2016	-Depredación por puma/s de 3 llamas y 2 chivas en el lapso de una semana en estancia "La Montaña" (Héctor Méndez, <i>com. pers.</i>).
140	agosto 2016	-Mataron a un puma macho que estaba junto a una hembra (Marcos Tarayre, <i>com. pers.</i>).
141	2016	-Episodios de depredación con 50 ovinos, 4 terneros y potrillos matados en campos del sector norte del partido (Daniel Piccirillo, <i>com. pers.</i>).
142	octubre 2017	-Puma filmado de día y luego, de noche, en las sierras (Marcos Tarayre, <i>com. pers.</i>).
143	enero 2018	-Una hembra parió en cercanías de una casa en un campo de la localidad de Goyena (Marcos Tarayre, <i>com. pers.</i>).
144	octubre 2018	-Matan un puma en cercanías de la localidad de Saavedra (Marcos Tarayre, <i>com. pers.</i>).
SALADILLO		
145	julio-agosto 2015	-Agustín Rolleri vio a una hembra con dos cachorros en los alrededores de la localidad de Cazón (Javier Origlia, <i>com. pers.</i>).
SALLIQUELÓ		
146	Agosto 2019	-Puma adulto filmado corriendo dentro de un campo y saltando el alambrado cruzando un camino rural cerca del pueblo de Salliqueló (Infotec 4.0, nota del 1 de septiembre de 2019).
SAN ANDRÉS DE GILES		
147	2019	-Puma visto cruzando camino rural, a la altura de la Escuela 26, en cercanías de la localidad de Espora (Martín Melo, <i>com. pers.</i>).
SAN CAYETANO		
148	2004	-Se avisto una hembra con dos cachorros en un camping (María Silva, <i>com. pers.</i>).
149	2016	-Un ejemplar visto en un camino rural entre dos escuelas (María Silva, <i>com. pers.</i>).
150	abril 2016	-Ejemplar visto en la Laguna "La Salada". Los pumas habrían aumentado en los últimos diez años (María Siva, <i>com. pers.</i>).
151		-Hace muchos años se mato un puma en laguna "La Salada" que estaría embalsamado en un museo al lado de la Municipalidad de San Cayetano. (María Silva, <i>com. pers.</i> ; López, <i>com. pers.</i>).
152	junio 2016	-Un puma avistado en el Balneario San Cayetano (María Silva, <i>com. pers.</i>).
153	5 octubre 2018	-Atribuyen a pumas la muerte de terneros y ovinos y mencionan establecimientos afectados en los distritos II y X del partido. Pérdidas de 20 ovinos por hembra con dos crías (La Voz del Pueblo- lavozdelpueblo.com.ar-Gran-depredacion-ocasionan-los-pumas-en-campos-de-San-Cayetano).
SAN NICOLÁS		
154	Agosto 2019	-Pumas mataron ovejas y potrillos y un perro entre localidades de Conesa y Erezcano. Se halló una cría de puma muerta, marcas de garras en los árboles y excrementos. (Flash24, 23 de agosto de 2019).
TANDIL		
155	2014	-Hembra con cachorros vista en estancia "Santa Rosa", Paraje "La Numancia". Habrían depredado borregos y ciervos dama (<i>Dama dama</i>) (Carlos Montefusco, <i>com. pers.</i>).
156	2015	-Varios ejemplares vistos, un macho grande y una hembra con cachorros en la estancia "San José de las Maneras" en la entrada del Paraje "El Gallo" (Carlos Montefusco, <i>com. pers.</i>).

TANDIL		
157	Julio 2015	-Puma depredó oveja y fue perseguido y cazado por cazadores cerca de Paraje Azucena (N. Solá, <i>com. pers.</i>).
158	Julio 2015	-Puma avistado por cazadores guiados en un coto de caza y con intención de cazarlo (A. Farizano, <i>com. pers.</i>).
159	verano 2016-2017	-Tractoristas grabaron con celular a un puma en el Cerro La Juanita, a 15 km de la estación Azucena (Bernardo Barraza Micheo, <i>com. pers.</i>).
160	Junio 2016	-Puma visto en ruta provincial 74 (Carlos Montefusco, <i>com. pers.</i>).
161	Julio 2017	-Puma captado por cámara trampa del proyecto "Pastizales Serranos". (Juan Carlos Mena, <i>com. pers.</i> foto extraída de la página de Facebook de ese proyecto).
TORNUST		
162	diciembre 2015	-Puma de buen porte visto cruzando una ruta cerca de Sierra de la Ventana. Percepción de poblacional de pumas constante, en los últimos diez años (Francisco Frisa, <i>com. pers.</i>).
163	mayo 2016	-Avistan 5 pumas mientras reflectorean en la estancia "Las Vertientes". Mencionan un importante incremento de pumas en los últimos años con pérdidas en ese establecimiento de 120 ovinos en un año entre 2015-2016 y depredación de 40 caprinos y 30 heridos en un día (en este caso por parte de una hembra con cachorros)(Romina X, <i>com. pers.</i>).
164	mayo 2016	-Se vieron unos 6 pumas en la estancia "Cerro Colorado" en ese mes (Romina X, Eap Las Vertientes, <i>com. pers.</i>).
165	2015-16	-Mataron un puma macho en un arroyo en la localidad de Saldungaray. Percepción de estabilidad en la población de pumas a pesar de disminución marcada de <i>Dama dama</i> (Manuel Del Rio, <i>com. pers.</i>).
166	junio 2016	-Avistaje de un puma cruzando la ruta en cercanías de Sierra de la Ventana, Parque Provincial Tornquist. Percepción de gran aumento en la población de pumas (Rubén González, <i>com. pers.</i>).
TRES ARROYOS		
167	2012	-Avistaje de un puma atravesando un camino en cercanías de la localidad de Orense (López, <i>com. pers.</i>).
168	2013	-Pumas avistados en Claromeco (un adulto y posteriormente una puma con cachorros) (Enrique Achigar, <i>com. pers.</i>).
169	2014	-Un ejemplar atropellado en el camino que va de Reta a Orense a la altura del paraje "Hueso clavado" (A. Duvielle, <i>com. pers.</i>).
170	2015	-Matan a un puma en camino de tierra que va a la localidad de De La Garma (A. Duvielle, <i>com. pers.</i>).
171		-Durante los meses de invierno se observan pumas en un camping de Reta. Un puma fue muerto en represalia por ataques a majadas. La especie comienza a verse desde el año 2000 y estaría en aumento (dueño del camping "Martín Reta", <i>com. pers.</i>).
172	18/19-1-2017	-Puma joven fotografiado en el vivero de la localidad de Claromeco (Ricardo Doucmecq Milieu, <i>com. pers.</i>).
173	11 octubre 2017	-En cercanías del arroyo Tres Arroyos Walter Lujan ve un puma y carpinchos (Ricardo Doucmecq Milieu, <i>com. pers.</i>).
174	marzo 2018	-Hembra vista en rastrojos cerca del Balneario Orense (Ricardo Doucmecq Milieu, <i>com. pers.</i>).
175	22 febrero 2018	-Hembra con dos cachorros en los alrededores de la localidad de Lin Calel. Un ejemplar fue visto comiendo en un patio. (Radio 3/ Diario Claromeco. www.diario3.com.ar/aparecieron-tres-pumas-en-lin-calel-y-advierten-que-están-protégidos).
176	Junio 2018	-Dos pumas juveniles fueron filmados de noche, a los lados del camino que une Copetonas con Reta (Diario 3, nota del 15 de junio de 2018).
177	julio 2018	-Puma fotografiado de noche cerca de la localidad de Lin Calel (Lu 24. Radio Tres Arroyos).
178	diciembre 2018	-Cuatro pumas filmados en la estancia "La Leopoldina" a mitad de camino entre las localidades de Cascallares y Copetonas (Ricardo Doucmecq Milieu, <i>com. pers.</i>).
179	13 diciembre 2018	-Puma visto y filmado en la localidad de Claromeco (La Voz del Pueblo).

TRENQUE LAUQUEN		
180	2005-2015	-Se han visto pumas en los cuarteles 2do, 3ro, 5to y 6to. Depredan unos 30 terneros por año en los establecimientos "San Blas", "La Vascongada", "La Celina", "La Guardia", "Santa Catalina" y "Fortín Farías". Los episodios de depredación empezaron en 2005 luego de las inundaciones (Rubén González, <i>com. pers.</i>).
181		- Pumas (se menciona un adulto y dos juveniles) avistados en proximidades de la laguna "Cuero de Zorro", Colonia Martín Fierro (Juan Carlos Mena, <i>com. pers.</i>).
VILLA GESELL		
182	Febrero 2017	-Avistajes de pumas en Chacras del Mar en la localidad de mar Azul por parte de personal de seguridad (Rocío Salas, <i>com. pers.</i>).
183	¿?	-Puma captado con cámara de seguridad saltando el perimetral de un barrio privado (Fernando Pedrosa, <i>com. pers.</i>).
184	Junio 2017	-Una hembra con cachorros captados por cámara de un barrio privado en Costa Esmeralda (Javier Peña, <i>com. pers.</i>).

BIBLIOGRAFÍA

- Administración de Parques Nacionales de Argentina. (2010). *Fichas temáticas de las áreas protegidas*. Sistema de Información de Biodiversidad. Argentina. <https://sib.gov.ar/especies/puma-concolor> Consultado 2020.
- Aliaga, V.S.; Ferrelli, F.; Alberdi-Algañaraz, E.D.; Bohn, V.Y. y Piccolo, M.C. (2016). Distribución y variabilidad de la precipitación en la Región Pampeana, Argentina. *Cuadernos de Investigación Geográfica*, 42(1), 261-280.
- Armaignac, H. (1974). *Viajes por las Pampas argentinas: cacerías en el Quequen grande y otras andanzas: 1869-1874*. Editorial Universitaria de Buenos Aires, Colección Lucha de Fronteras con el Indio. 220 pp.
- Biasatti, N.R. y Rimoldi, P.G. (2019). Las especies de fauna como indicio de resiliencia en corredores biológicos del pastizal pampeano. *Kempffiana*, 15(1), 17-23.
- Bilenca, D. y Miñarro, F. (2004). *Identificación de Áreas Valiosas de Pastizal (AVP) en las Pampas y Campos de Argentina, Uruguay y sur de Brasil*. Buenos Aires, Argentina: Fundación Vida Silvestre Argentina.
- Bohn, V.Y.; Piccolo, M.C. y Perillo, G.M.E. (2011). Análisis de los periodos secos y húmedos en el sudoeste de la provincia de Buenos Aires (Argentina). *Revista de Climatología*, 11, 31-43.
- Burkart, R.; Bárbaro, N.O.; Sánchez, R.O. y Gómez, D.A. (1999). Eco-regiones de la Argentina. Administración de Parques Nacionales. *PRODIA*, 1-43.
- Cabrera, A.L. (1961). *Los félidos vivientes de la República Argentina*. Buenos Aires, Argentina: Museo Argentino de Ciencias Naturales "Bernardino Rivadavia" e Instituto Nacional de Investigación de las Ciencias Naturales.
- Cabrera, A.L. (1976). *Regiones fitogeográficas argentinas*. Buenos Aires, Argentina: Editorial ACME SACI.
- Cabrera, A.; Yepes, J. y Wiedner, C.C. (1940). *Mamíferos sud-americanos: (vida, costumbres y descripción)*. Buenos Aires, Argentina; Compañía argentina de editores.
- Cámara Argentina de Comercio (2015). *Panorama demográfico de la Provincia de Buenos Aires Agosto 2015*. Buenos Aires, Argentina: Cámara Argentina de Comercio, Universidad CAECE.
- Canevari, M. y Balboa, F. (2003). *100 Mamíferos argentinos*. Buenos Aires, Argentina: Editorial Albatros.
- Canevari, M. y Vaccaro, O. (2007). *Guía de mamíferos del sur de América del Sur (Vol. 19)*. Buenos Aires, Argentina: Ediciones Lola.
- Carman, R.L. (1984). Límite austral de la distribución del tigre o yaguararé (Leo onca) en los siglos XVIII y XIX. *Revista del Museo Argentino de Ciencias Naturales "Bernardino Rivadavia" e Instituto Nacional de Investigación de las Ciencias Naturales*, 13(29), 293-296.
- Carrazzoni, J.A. (1997). *Crónicas del Campo Argentino*. Buenos Aires, Argentina: Academia Nacional de Agronomía y Veterinaria.
- Caruso, N.; Guerisoli, M.; Vidal, E.L.; Castillo, D.; Casanave, E.B. y Lucherini, M. (2015). Modelling the ecological niche of an endangered popula-

- tion of Puma concolor: First application of the GNESFA method to an elusive carnivore. *Ecological modelling*, 297, 11-19.
- Chebez, J.C. (2009). *Otros que se van: fauna argentina amenazada*. Buenos Aires, Argentina: Editorial Albatros.
- Chimento, N.R. y De Lucca, E.R. (2014). El Puma (*Puma concolor*) recoloniza el centro y este del ecosistema de las Pampas. *Historia Natural*, 4(2), 13-51.
- Chimento, N.R. y Rimoldi, P.G. (2015). Registro de cuatro especies de Felidae (Mammalia, Carnivora) en un "espartillar" de la cuenca del Río Carcarañá, Santa Fe, Argentina. *Historia Natural*, 5(2), 59-77.
- Comparatore, V.M.; Martínez, M.M.; Vassallo, A.I.; Barg, M. y Isacch, J.P. (1996). Abundancia y relaciones con el hábitat de aves y mamíferos en pastizales de *Paspalum quadrifarium* (Paja Colorada) manejados con fuego (Prov. de Buenos Aires, Argentina). *Interciencia-Caracas*, 21, 228-237.
- Corvalán Mendilaharsu, D. (1945). Rosas y Guido en la campaña al desierto (1833-1834). *Revista Militar*, 529.
- Darwin, C. (1942). *Viaje de un naturalista alrededor del mundo*. Librería El Ateneo. Buenos Aires, Argentina.
- D'Orbigny, A.D. (1945). *Viaje a la América meridional: Brasil, Uruguay, Argentina, Chile, Bolivia, Perú; realizado de 1826 a 1833. Geográfico, estadístico, histórico de las materias contenidas en los cuatro tomos*. Buenos Aires, Argentina: Índice. Editorial Futuro.
- De Lucca, E.R. (2010). Presencia del puma (*Puma concolor*) y conflicto con el hombre en las pampas argentinas. *Nótulas Faunísticas (segunda serie)*, 48, 1-17.
- De Lucca, E.R. (2011). Presencia del Puma (*Puma concolor*) y su conflicto con el hombre en el partido de Patagones, Buenos Aires, Argentina. *Nótulas Faunísticas (segunda serie)*, 67, 1-13.
- De Lucca, E.R. y Bollero, V. (2011). Nuevos registros del puma (*Puma concolor*) para el norte de la ecoregión pampeana. *Nótulas Faunísticas (segunda serie)*, 83, 1-7.
- De Lucca, E.R. y Nigro, N.A. (2013). Conflicto entre el puma (*Puma concolor*) y el hombre en el sur del distrito del caldén, Argentina. *Nótulas Faunísticas (segunda serie)*, 135, 1-17.
- Díaz de Guzmán, R. (1836). *Historia Argentina del Descubrimiento, Población y Conquista de las Provincias del Río de la Plata*. Tomo 1. Buenos Aires, Argentina: Colección Pedro de Angelis. Imprenta del Estado.
- Díaz de Guzmán, R. y Tieffemberg, S. (2012). *Argentina: historia del descubrimiento y conquista del Río de la Plata*. Buenos Aires, Argentina: Editorial de la Facultad de Filosofía y Letras, Universidad de Buenos Aires.
- Doering, A.; Lorentz, P.G. y Zavalía, C. (1939). *La conquista del desierto. Diario de los miembros de la comisión científica de la expedición de 1879*. Buenos Aires, Argentina: Comisión Nacional Monumento al Teniente General Julio A. Roca.
- Doumeq Milieu, R.E.; Morici, A. y Nigro, N.A. (2012). Ampliación de la distribución austral del carpincho (*Hydrochoerus hydrochaeris*) en la provincia de Buenos Aires, Argentina. *Nótulas Faunísticas (segunda serie)*, 92, 1-10.
- Ebelot, A. (1968). *Recuerdos y relatos de la guerra de fronteras*. Colección la Epopeya del Desierto. Buenos Aires, Argentina: Editorial Plus Ultra.
- Elrich de Yoffre, A. (1984). *El puma. Fauna Argentina*. Buenos Aires, Argentina: Centro Editor de América Latina.
- Estelrich, H.D., Fernández, B., Morici, E.F. y Chirino, C.C. (2005). Persistencia de los cambios provocados por los fuegos controlados en diferentes estructuras del bosque de caldén (*Prosopis caldenia* Burk.). *Semiárida*, 16(1/2), 23-30.
- Espinosa, A (1968). *La Conquista del Desierto; Diario del Capellán de la expedición de 1879, Monseñor Antonio Espinosa, Notas de Bartolomé Galíndez*. Buenos Aires, Argentina: Editorial Freiland.
- Godoy, J.C. (1963). Fauna Silvestre. En: *Evaluación de los recursos naturales de la Argentina*. (Tomo VIII, Vol 1). Buenos Aires, Argentina: Consejo Federal de Inversiones.
- García, P.A. (1836). *Diario de un viaje a Salinas Grandes en los campos del sur de Buenos Aires*. Buenos Aires, Argentina: Imprenta del Estado.
- Guerisoli, M.D.L.M.; Luengos Vidal, E.; Franchini, M.; Caruso, N.; Casanave, E.B. y Lucherini, M. (2017). Characterization of puma-livestock conflicts in rangelands of central Argentina. *Royal Society open science*, 4(12), 170852.
- Guerisoli, M.D.L.M.; Caruso, N.; Luengos Vidal, E.M. y Lucherini, M. (2019). Habitat use and activity patterns of Puma concolor in a human-dominated landscape of central Argentina. *Journal of Mammalogy*, 100(1), 202-211.

- Guerrero, E.L. y Agnolin, F.L. (2016). Recent changes in plant and animal distribution in the southern extreme of the Paranaense biogeographical province (northeastern Buenos Aires province, Argentina): Ecological responses to climate change? *Revista del Museo Argentino de Ciencias Naturales (nueva serie)*, 18(1), 9-30.
- Hernández, J.A. (1836). *Diario de la expedición contra los indios teguelches*. Colección Pedro de Angelis. Tomo 5. Buenos Aires, Argentina: Imprenta del Estado.
- Hetherington, D.A. y Gorman, M.L. (2007). Using prey densities to estimate the potential size of reintroduced populations of Eurasian lynx. *Biological Conservation*, 137, 37-44.
- Holmberg, E.L. (1884). *La sierra de Curá-Malal (Currumalal)*. Buenos Aires, Argentina: Imprenta Pablo Coni.
- Hudson, G.E. (1984). *Un naturalista en el Plata*. Buenos Aires, Argentina: Libros de Hispanoamérica.
- Kruuk, H. (1972). Surplus killing by carnivores. *Journal of Zoology*, 166(2), 233-244.
- Latera, P.; Vignolio, O.R.; Hidalgo, L.G.; Fernández, O.N.; Cauhépé, M.A. y Maceira, N.O. (1998). Dinámica de pajonales de paja colorada (*Paspalum* spp.) manejados con fuego y pastoreo en la Pampa Deprimida Argentina. *Ecotropicos*, 11(2), 141-149.
- Luengos Vidal, E.M.; Manfredi, C.; Castillo, D.; Lucherini, M. y Casanave, E.B. (2005). Variaciones en la composición del gremio de carnívoros en la región pampeana. Producción, recursos y medioambiente en el Sudoeste Bonaerense. *Actas III Jornadas Interdisciplinarias del Sudoeste Bonaerense*, 97-106.
- Matteucci, S. (2012). Ecorregión Pampa. En: J. Morello; S. Matteucci, A.F. Rodríguez y M.E. Silva (Eds.), *Ecorregiones y Complejos Ecosistémicos Argentinos*. Orientación Gráfica Editora, Buenos Aires. 719 pp.
- Mazzola, H.A. (2002). *Recuperación de las majadas ovinas en el territorio bonaerense*. Buenos Aires, Argentina: Asociación Argentina Criadores Corriedale. Sitio de producción animal.
- Nielsen, C.; Thompson, D.; Kelly, M. y López-González, C.A. (2015). *Puma concolor*. *The IUCN Red List of Threatened Species 2015*.
- Parera, A. (2002). *Los mamíferos de la Argentina y la región austral de Sudamérica*. Buenos Aires, Argentina: El Ateneo.
- Parera, A. y Kesselman, D. (2000). Diagnóstico sumario de la fauna de mamíferos de la eco-región pampeana: caracterización y estado del conocimiento. *Situación Ambiental Argentina 2000*, 181-4.
- Rimoldi, P.G. y Chimento, N.R. (2014). Presencia de *Hydrochoerus hydrochaeris* (Hydrochoeridae, rodentia, Mammalia) en la cuenca del río carcarañá, Santa Fe, Argentina. Comentarios acerca de su conservación y biogeografía en Argentina. *Papéis Avulsos de Zoología*, 54(23), 329-340.
- Rimoldi, P.G.; Noriega, J.I. y Sione, W.F. (2014). Records of *Puma concolor* in the Carcarañá basin, south of the Province of Santa Fe, Argentina. *Universidad Autónoma de Entre Ríos. Secretaría de Ciencia y Técnica. Scientia Interfluvius* 5(1), 51-63.
- Scarpati, O.E. y Capriolo, A.D. (2016). Sequías agrícolas: recurrencia, clasificación y distribución en la Región Pampeana argentina. *Cuadernos Geográficos*, 55(1), 6-32.
- Scarpati, O.E. y Capriolo, A.D. (2018). Evolución del exceso de agua edáfica anual en la Región Pampeana (Argentina). *Estudios Geográficos*, 79(285), 375-395.
- Schadt, S.; Revilla, E.; Wiegand, T.; Knauer, F.; Kaczensky, P.; Breitenmoser, U.; Bufka, L.; Cerveny, J.; Koubek, P.; Huber, T.; Stanisa, C. y Trepl, L. (2002). Assessing the suitability of central European landscapes for the reintroduction of Eurasian lynx. *Journal of Applied Ecology*, 39, 189-203.
- Secretaría de Ambiente y Desarrollo Sustentable de la Nación y Sociedad Argentina para el Estudio de los Mamíferos (eds.) (2019). *Categorización 2019 de los mamíferos de Argentina según su riesgo de extinción. Lista Roja de los mamíferos de Argentina SAREM*. Versión digital: <http://cma.sarem.org.ar>.
- Smith, D.W.; Murphy, K.M. y Guernsey, D. (1998). *Yellowstone Wolf Project: annual report*. Mammoth Hot Springs, Wyoming, USA: Yellowstone National Park.
- Vignati, M.A. (1956). *Viajeros, obras y documentos para el estudio del hombre americano: Una narración fiel de los peligros y desventuras que sobrelevó Isaac Morris*. Buenos Aires, Argentina: Imprenta y casa editora de Coni Hermanos.
- Zeballos, E.S.U. (2005). *Viaje al país de los araucanos*. Buenos Aires, Argentina: Editorial El Elefante Blanco.

Recibido: 22/04/2020 - Aceptado: 03/06/2020 - Publicado: 08/09/2020