

Arquitectura i llar

De la postguerra a l'actualitat

Treball de fi de grau (TFG)

Escola Tècnica Superior d'Arquitectura de Barcelona
GARqEtsaB - UPC

Clara Bujella Bueno

Director: Miguel Corominas
President: Francisco Peremiquel
Vocals: Eloi Coloma
Rosina Vinyes

Sumari

1. Introducció	1	5. Cinco Rosas (Sant Boi de Llobregat)	25
- Justificació del tema		Escala urbana	
- Hipòtesi i metodologia		- Situació	
2. Entre El Saucejo i Barcelona	3	- Usos i recorreguts habituals	
- Origen		- L'exemple de Viena	
- Trajecte		Escala domèstica	
- La primera feina		- Adaptacions	
3. Montjuïc (Barcelona)	7	6. Vinyets – Molí Vell (Sant Boi de Llobregat)	37
Escala urbana		Escala urbana	
- Situació		- Situació	
- Usos i recorreguts habituals		- Recorreguts habituals	
Escala domèstica		Escala domèstica	
- Amuntegament		- Adaptacions	
- Materials i confort		7. Conclusió	43
- Subministraments		8. Bibliografia	45
- Adaptacions			
4. De les barraques a la UVA	21		

1. Introducció

Justificació del tema

El que la carrera d'arquitectura t'aporta va molt més enllà dels coneixements tècnics propis de la professió. Conceptes extrets de les correccions de projectes, dels anàlisis urbanístics, de l'estudi de la història o la necessària precisió d'un sistema constructiu, a vegades, traspassen les parets de l'escola i, descontextualitzats o no, tornen a ser una eina o una solució en una situació totalment aliena a la matèria.

Una d'aquestes idees que, passivament insistent, a vegades m'ha ajudat a analitzar una situació o a prendre una decisió i altres a desencallar el desenvolupament d'un projecte és la següent: "Tornar a l'origen."

A l'hora de triar el tema d'aquest treball se'm passaven pel cap moltes opcions, però no arribava a definir-ne cap. Llavors, el recurs ja habitual: Mirar enrere, revisar el camí, resseguir les arrels, tornar a l'origen. La família, la seva arribada a Barcelona, les barraques de Montjuïc.

En un principi, aquest treball pretenia abordar la transició de les barraques als polígons d'habitatge d'una manera genèrica però, un cop fet el primer anàlisi en aquesta línia, en una segona fase, el focus va passar de ser general a ser particular.

L'objectiu doncs, serà explicar una part de la història de Barcelona i la seva àrea metropolitana des de l'experiència dels meus avis i, alhora, fer una reflexió al voltant de l'habitatge, la llar i l'arquitectura.

El centre seran ells i el seu habitatge, com ha anat evolucionant aquest alhora que les circumstàncies canviaven i amb quins mecanismes l'han anat adaptant a les seves necessitats.

El relat comença a El Saucejo (Sevilla), passa per Montjuïc i acaba a Sant Boi de Llobregat.

Hipòtesi i metodologia

Els dos temes principals que comprèn aquest treball (assentaments de barraques i polígons d'habitatge) han estat estudiats i analitzats per arquitectes i urbanistes, sociòlegs, historiadors, etc. i per tant, en tenim una visió objectiva i les eines per posicionar-nos al respecte de manera crítica.

El que espero amb aquest treball és entendre què és tot allò que fa que la visió racional i tècnica i l'opinió de l'usuari, en alguns casos, siguin tan diferents. Esbrinar aquells aspectes, més qualitius que quantitius, que condicionen, ja sigui de manera positiva o negativa, l'experiència de les persones i que van més enllà dels paràmetres tangibles amb els que generalment s'analitza l'arquitectura.

Per fer-ho, es combinen dues fonts d'informació. La primera és la conversa amb els meus avis, que intenta no estar condicionada per la segona, que és la lectura de treballs anteriors, la visualització de pel·lícules i altres arxius audiovisuals o la conversa amb altres persones que s'han dedicat al tema.

El treball s'estructura des de l'experiència individual i cada part correspon a una etapa en la vida dels dos protagonistes, Francisco i Maria:

- Entre El Saucejo i Barcelona.
- Montjuïc (Barraques)
- Camps Blancs (Polígon d'habitatge)
- Vinyets-Molí Vell (HPO)

Paral·lelament, el seu relat subjectiu es contextualitza i complementa amb informació i dades objectives extretes de la investigació pertinent. En aquest sentit, el treball esdevé també un recull de textos d'altres autors que, en conjunt, reconstrueixen la història de tota una generació.

2. Entre El Saucejo i Barcelona

Origen

El fil conductor d'aquest treball són els meus avis, Francisco (1942) i Maria (1943), nascuts a El Saucejo, un poble situat al límit Sud-Est de la província de Sevilla. Ambdós vivien amb els seus pares al mateix carrer, a una casa dins del teixit urbà del poble. Francisco treballava al camp i Maria servint a una casa. Als anys seixanta, ja amb tres fills i sense els ingressos ni les condicions suficients com per a continuar endavant, ell es va sumar a la cerca d'una nova feina a Barcelona.

El final de la Guerra Civil Espanyola el 1939 va comportar una desestructuració econòmica generalitzada i una postguerra on la misèria es va anar estenent per tot el territori espanyol. A partir dels anys quaranta, com a conseqüència d'aquesta situació, s'inicià un procés migratori que perdurà fins a finals dels seixanta. Montjuïc va tornar a ser un destí per a molts d'aquells treballadors que, enfront de la manca d'habitatge popular a la ciutat, optaren pel barraquisme en zones on aquestes construccions ja hi eren presents.¹

Fig. 1 Estació de França, Barcelona, 1962



El trajecte

L'any 1963, va marxar ell. Havia passat ja una temporada a Barcelona vivint amb un germà seu però va haver de tornar a Andalusia per fer els serveis militars. Al poc temps d'haver-los acabat, un matí li van dir que a la tarda sortia un camió de veces cap a Barcelona i va decidir aprofitar el viatge.

El trajecte va durar dos dies, sense més equipatge que la roba que portava posada, el van deixar a l'Hospitalet i allà va agafar un taxi fins a Can Valero, una de les portes d'entrada al gran assentament de barraques que poblava la muntanya de Montjuïc. Allà l'esperava el seu germà Manolo i la seva dona, amb els que va estar vivint uns mesos fins que van venir els seus pares i va anar a viure amb ells.

Aquests, havien venut la casa del poble, les terres (8000m² aproximadament) i una petita quadra amb uns deu rucs. En arribar, van comprar una barraca a una senyora que marxava a viure al centre de la ciutat. El preu va ser de 18.000 pessetes (108 € | valor relatiu al 2019 ≈ 3.924 € *).

Dos anys més tard (1966), van arribar la Maria i els seus tres fills. Aquests van fer el trajecte de El Saucejo a Sevilla en un autobús i allà van agafar un tren popularment anomenat "*El sevillano*" fins a l'estació de França. Tampoc duien pràcticament equipatge i el trajecte va durar aproximadament 15 hores.

El text que es cita a continuació és un fragment d'un escrit que va fer Anna Pérez Quintana per una revista de El Saucejo dedicat al seu pare, a través del qual explica, entre d'altres aspectes, l'experiència del viatge Sevilla-Barcelona en tren.

* Valor calculat multiplicant el valor inicial per l'increment percentual a l'Índex de Preus de Consum (IPC) entre el 1963 i el 2019

El Sevillano

Hoy, 19 de abril de 1959, me he montado en el tren que llaman el Sevillano, con destino a Barcelona. [...]

Yo no sé si seré un inmigrante al uso, pero lo cierto es que voy montado en un tren lleno de andaluces que buscan un futuro mejor en otra tierra. Pobres de nosotros. Veo en sus caras el mismo miedo que yo tengo, pero además, con pena y con hambre. Este tren está hecho enterito de madera y nos han metido en un compartimento a ocho, entre mujeres y hombres, más dos niños. Hace una caló infernal, vamos que no se pué aguantar. Con los compañeros de viaje nos hemos contado de qué pueblo somos cada uno y qué planes tenemos para buscar trabajo en Cataluña. Y poco más porque la verdad es que estos pasajeros hablan poco, están tristes y a cada momento se les pierde la mirada en el paisaje que corre por la ventana. Aún estamos pasando por la provincia de Jaén, aún reconocemos estos campos de olivos. Las maletas de cartón atadas con un cinto o con una cuerda se abren a la hora de comer y de dentro sacan sus bocadillos de morcilla y de manteca colorá, con pan de pueblo. Me parece a mí que este pan no lo vamos a encontrar allí arriba. Hasta mañana por la tarde no llegaremos a la Estación de Francia. Veremos a ver cómo pasamos esta noche tanta gente como nos hemos montado en el tren. Aquí dentro huele a gente de campo, a sudor solidificado en camisas grises de tela gruesa y desgastada. Sería menester abrir las ventanas una chispa [...] ²

Francisco explica que alguns dels seus cosins, que també es dirigien a Barcelona amb *El Sevillano*, en comptes de baixar a l'estació de França, baixaven unes parades abans, a Vilanova i la Geltrú, per no ser detinguts i/o retornats al seu lloc d'origen.

Els controls d'immigració establerts en diferents punts de la ciutat a partir de la segona meitat de segle obligaven a entrar-hi de forma clandestina aquells que no tenien un document que certifiqués l'allotjament a la ciutat o bé una possible feina. L'estació de França i el Palau de les Missions a Montjuïc -on es recloïa, entre altres col·lectius, la immigració qualificada d'il·legal- són dos punts neuràlgics que perviuen en l'imaginari de molts barraquistes. El seu record és una barreja de por, inseguretats i esperança.³

¹ Camino, X. Casasayas, Ò. Díaz, P. Díaz, M. Larrea, C. Muñoz, F. Tatjer, M. (2011). Barraquisme, la ciutat (im)possible. Generalitat de Catalunya. (p. 130)

² Pérez, A. (2018). Feria y fiestas, El Saucejo. Ayuntamiento de El Saucejo.

³ Díaz, M. (2010). Barraques. La Barcelona informal del segle XX. Ajuntament de Barcelona. MUHBA (Museu d'Història de Barcelona) - Institut de Cultura. (p. 92)

La primera feina

Deixant enrere el poble, l'objectiu principal per Francisco era trobar feina i no va ser difícil fer-ho.

Per mitjà d'un germà, va contactar amb la empresa de construcció *Núñez i Navarro* i en molt poc temps va poder començar a treballar.

Recorda la primera feina, un enderroc al Passeig Maragall. Després, els primers anys es va dedicar a aixecar les parets que delimitaven els forats dels ascensors (Fig. 2).

Cobrava aproximadament 300 pessetes (1,80 € | valor relatiu al 2019 \approx 40 €) per setmana. Maria explica però, que sempre han tingut diners suficients per menjar i vestir-se tots, ja que es treballava a preu fet. Això permetia portar diners a casa però a canvi de passar-hi moltes hores fora. Per tant, era ella la que carregava amb totes les tasques reproductives que, a més, no eren fàcils donades les condicions que veurem més endavant.

A finals de la dècada de 1950, el desenvolupament del sector de la construcció va permetre la incorporació de molts treballadors poc qualificats a l'àmbit laboral. Tot i així, els sous eren baixos i els contractes, temporals. Molts barraquistes recorden haver d'anar diàriament als punts de trobada per a la contractació de peonatge, com ara la plaça Urquinaona, on des de primera hora del matí esperaven ser contractats per treballar un o més jorns.⁴

⁴ Camino, X. Casasayas, Ò. Díaz, P. Díaz, M. Larrea, C. Muñoz, F. Tatjer, M. (2011). Barraquisme, la ciutat (im)possible. Generalitat de Catalunya. (p. 113)

* Valor calculat multiplicant el valor inicial per l'increment percentual a l'Índex de Preus de Consum (IPC) entre el 1970 i el 2019



Fig. 2 Francisco i un company treballant a una obra

3. Montjuïc

Barcelona



Situació

L'assentament de barraques de Montjuïc s'estenia per tota la vessant nord de la muntanya, limitat al sud pel cementiri i el castell i al nord-nord-oest per l'estadi, construït amb motiu de l'Exposició Universal de Barcelona del 1929, i el anomenat, en aquell moment, carrer dels Tres Pins.

Constituïa una superfície de gran extensió. De fet, com si d'un poble es tractés, es dividia en diferents barris (Fig. 3). Un dels més rellevants va ser Can Valero, crescut al voltant d'un bar homònim. Era important ja que es trobava a una de les portes d'entrada i sortida a l'àrea ocupada. Junt a un altre bar (*Noche y día*), un quiosc i la proximitat a la cabina de telèfons i una parada d'autobusos esdevenia un dels nuclis de la zona.

La barraca on van viure Francisco i Maria es trobava dins de la zona dels Tres Pins. Ells la situen per la relativa proximitat a l'estació del funicular, el qual no feien servir gairebé mai per l'elevat preu del tiquet. Altres punts de referència són *El pianillo*, un bar situat al límit amb Maricel, i la font a la que hi anaven a buscar l'aigua per cuinar, beure i netejar.

Fent memòria, entre Maria i una germana de Francisco recorden la direcció exacta: Calle Comercio, 17. El fet que els carrers tinguessin nom és una evidència

del grau d'establiment al lloc i de les semblances, en termes de densitat i organització, que va anar adquirint l'assentament respecte a un barri urbà. A continuació, algunes dades que reforcen aquesta idea:

[...] tot i tenir precedents anteriors (3.859 barraques censades la dècada del 1920, i unes 6.400 poc abans de l'Exposició del 1929), arribarà durant els anys de la gran immigració de les dècades centrals del segle XX al seu nivell més alt. Segons dades oficials, el 1961 hi havia 10.979 barraques, on vivien més de 60.000 persones; és en aquest moment quan d'una manera més pròpia es pot parlar de barraquisme com a fenomen d'una ciutat informal, que aleshores es féu molt visible en el paisatge i en la realitat social i urbana de Barcelona.⁵

⁵ Tatjer, M. (2011). Barraquisme, la ciutat (im)possible. Generalitat de Catalunya. (p. 34)

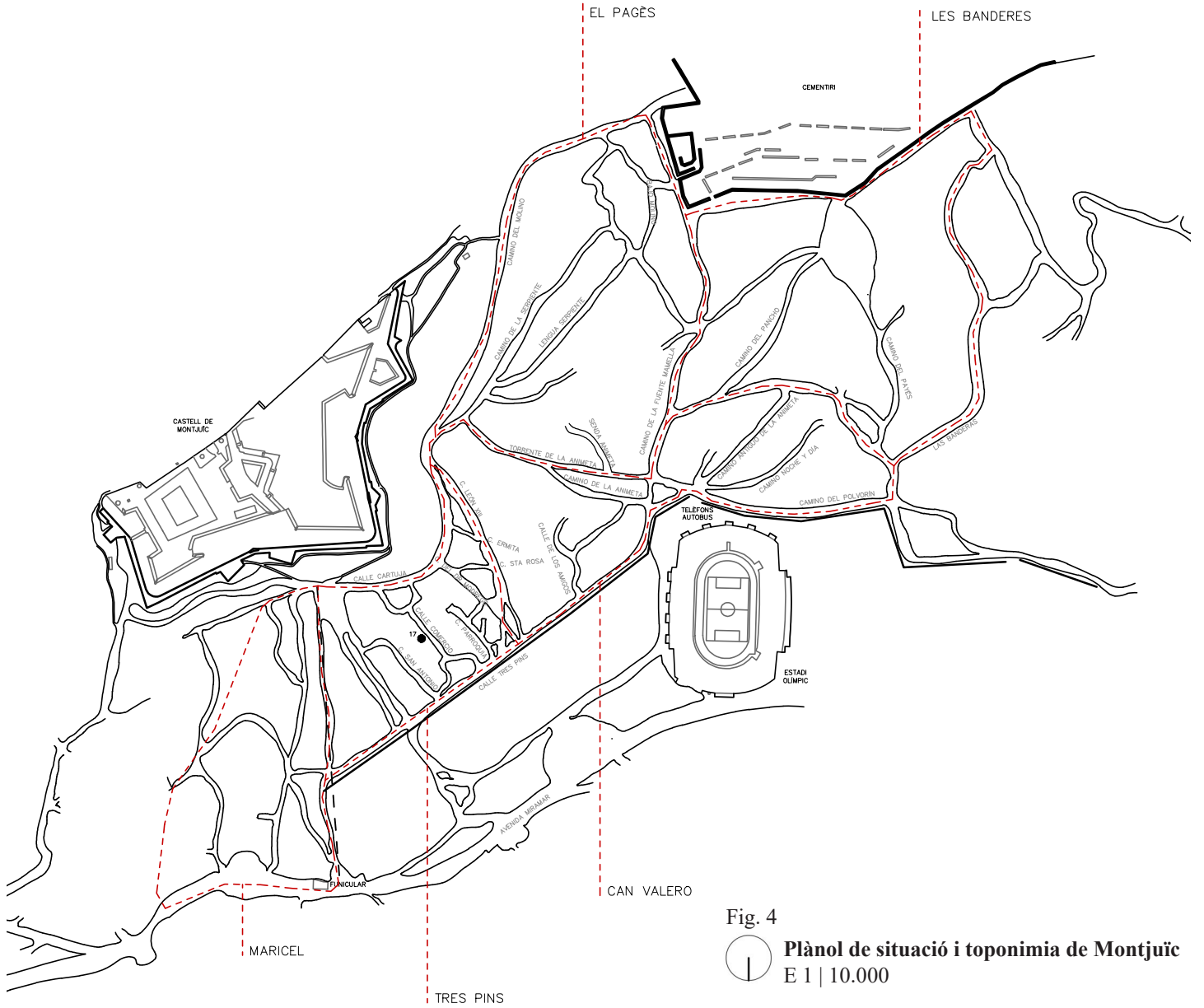


Fig. 4
Plànol de situació i toponímia de Montjuïc
E 1 | 10.000

Usos i recorreguts habituals

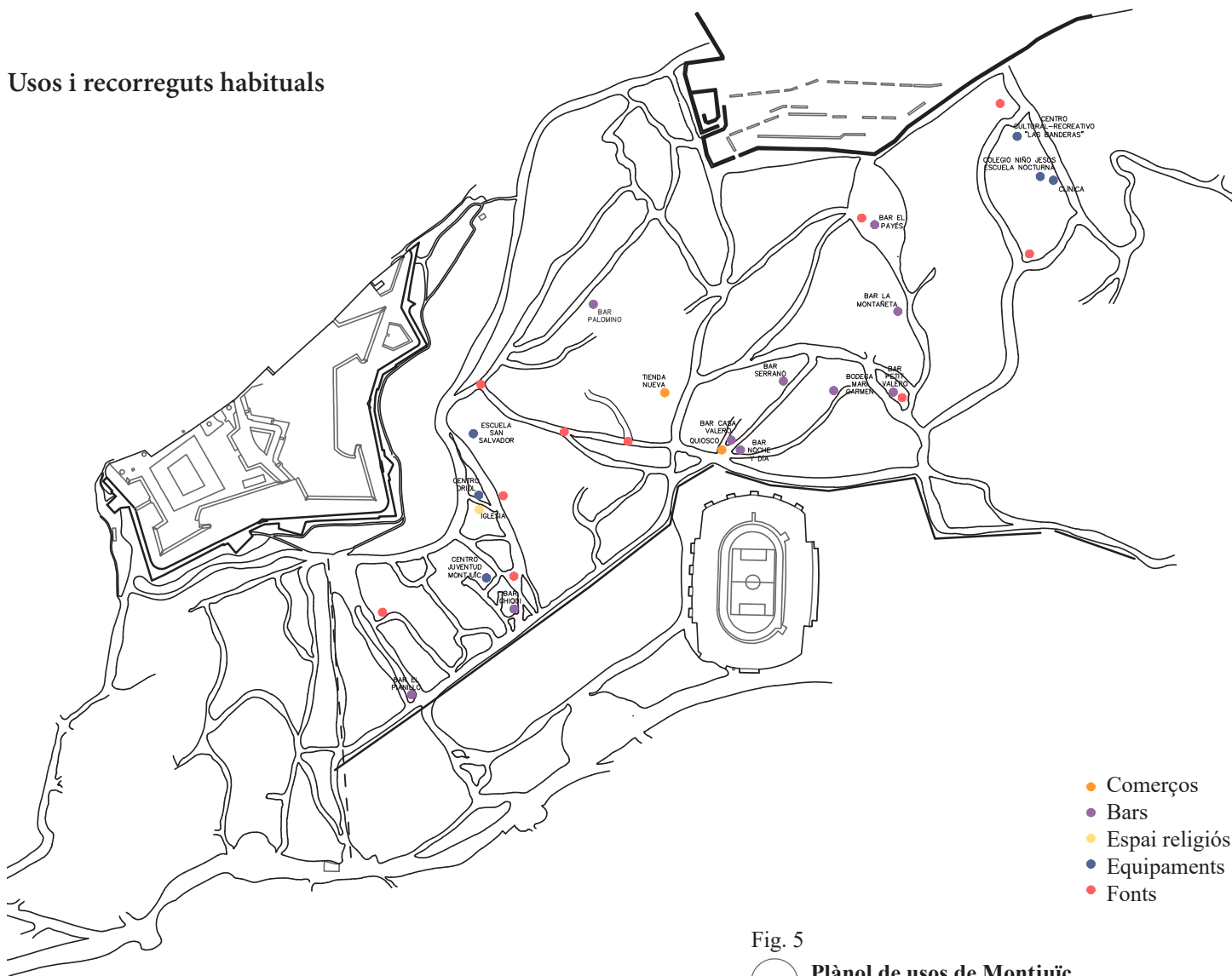


Fig. 5

Plànol de usos de Montjuïc
E 1 | 10.000

Malgrat ser un teixit on predomina clarament l'habitatge, van sorgir alguns comerços i serveis que, en alguns casos, cobrien part de les necessitats de la població.

Entre aquests usos no-residencials predominen els bars, però també hi havia petites construccions que albergaven un espai educatiu o religiós i algunes botigues. També s'hi podia trobar una clínica privada, amb un metge de pagament. (Fig. 5)

D'altra banda, un element públic molt important són les fonts. Donat que no hi havia aigua corrent a les barraques, anar a buscar-ne a la font més propera era una tasca obligada i quotidiana per a tothom. Per tant, esdevenien un punt de referència i de trobada entre els veïns i veïnes de la zona.

Al plànol de la dreta (Fig. 6) es poden veure els recorreguts que Francisco i Maria feien de manera habitual. Els d'ella eren sobretot relacionats amb la



cura de la família. Principalment, sortia de la barraca per anar a comprar o per anar al metge.

Per comprar baixava a la Plaça del Sortidor, hi anava sempre caminant. Per anar al metge, també caminant, havia de creuar el Paral·lel, on trobava el CAP Manso.

Pel que fa a l'escola, com que els nens eren petits, durant la seva estada a Montjuïc no hi van anar.

Per la seva part, el recorregut habitual de Francisco

per anar a la feina consistia en baixar caminant fins a la Plaça Espanya i allà agafar l'autobús fins a l'obra a la que estigués treballant. Baixava pel seu carrer fins al carrer Tres Pins i vorejava el mur que delimitava la zona fins a una de les dues sortides. A vegades, sortia per Can Valero i baixava per les escales fins a Plaça Espanya i d'altres, sortia per Tres Pins, anant a buscar el carrer Lleida.

Les barraques eren petites autoconstruccions que esdevenien una solució gairebé immediata a la manca d'habitatge en el moment d'arribar a Barcelona.

Tenir un sostre on dormir era la necessitat principal i la barraca la cobria, però les carències que tenia aquest model d'habitatge eren molt importants i són aquestes les que predominen en el record de Maria.

Abans d'entrar a la definició de la barraca pròpiament dita, un aspecte a tenir en compte és el de la clandestinitat. Tant les ampliacions com les barraques construïdes de zero s'havien d'aixecar en una nit per evitar-ne l'enderroc, fet que condicionava la qualitat de la construcció però també la sensació d'intranquil·litat per estar incomplint les normes establertes.

L'any 1972 em vaig incorporar a l'aleshores anomenat Servicio de Control y Represión del Barraquismo de l'Ajuntament de Barcelona. Aquest servei funcionava des de l'època de l'alcalde Simarro, quan tenia com a cap Jaume Mensa Domingo. Estava compost per diversos inspectors, un administratiu i un conserge, i disposava de dos jeeps de la Guàrdia Urbana i d'una brigada amb un camió per fer els enderrocs.

Com indica el nom del Servei, la seva tasca principal consistia a vigilar els grups de barraques, no deixar que se'n fessin de noves i enderrocar les que anaven quedant buides. Amb anterioritat, totes les barraques havien estat censades i identificades amb un número gravat en una xapeta de ferro que es clavava a la porta d'entrada. Poc temps després, el Servei va passar a anomenar-se Servicio de Control y Erradicación del Barraquismo.⁶

Aquest era un fet que afectava significativament el benestar de Maria. Degut a la necessitat de vigilar la barraca, hi sortia només per comprar i si havia d'anar al metge amb els seus fills. La preocupació constant era que es trobés algun motiu per fer-los fora.

D'altra banda, si bé és cert que a l'assentament es feia vida al carrer i hi existien les relacions entre veïns, en el seu cas, la por i la incertesa també condicionaven la seva vida social. A la pregunta de si es relacionava amb la gent que hi vivia a la vora respon que no, "res de parar-se a xerrar amb ningú, havíem d'estar amagats" i, com veurem, això es reflexa també en els tipus de tancaments que tenia la barraca.

Al 1965, Marcial Echenique publica una sèrie de dades mitjanes, previ anàlisi de 230 barraques, a la seva tesi “El barraquismo de Montjuïc”⁷. A continuació es mostren algunes d’elles (primera columna) en relació a les del cas que ens ocupa (segona columna).

Famílies/barraca:	1,2	2
m²/persona:	5,5	4,24
persones/lit:	1,9	1,9
Serveis:		
Aigua corrent	0%	
Sanejament	0%	
Electricitat	64%	x
Vàter (Fosa)	30%	x
Cuina:		
Llenya	12%	
Petroli	54%	x
Gas butà	34%	
Equipament:		
Res	45%	
Radio	43,5%	
Radio i nevera	5,3%	x
Televisió	6,2%	

⁶ Camallonga, J. (2010). Barraques. La Barcelona informal del segle XX. Ajuntament de Barcelona. MUHBA (Museu d’Història de Barcelona) - Institut de Cultura. (p. 159)

⁷ Echenique, M. (1965). El Barraquismo de Montjuïc [tesi doctoral]. Universitat Politècnica de Catalunya.

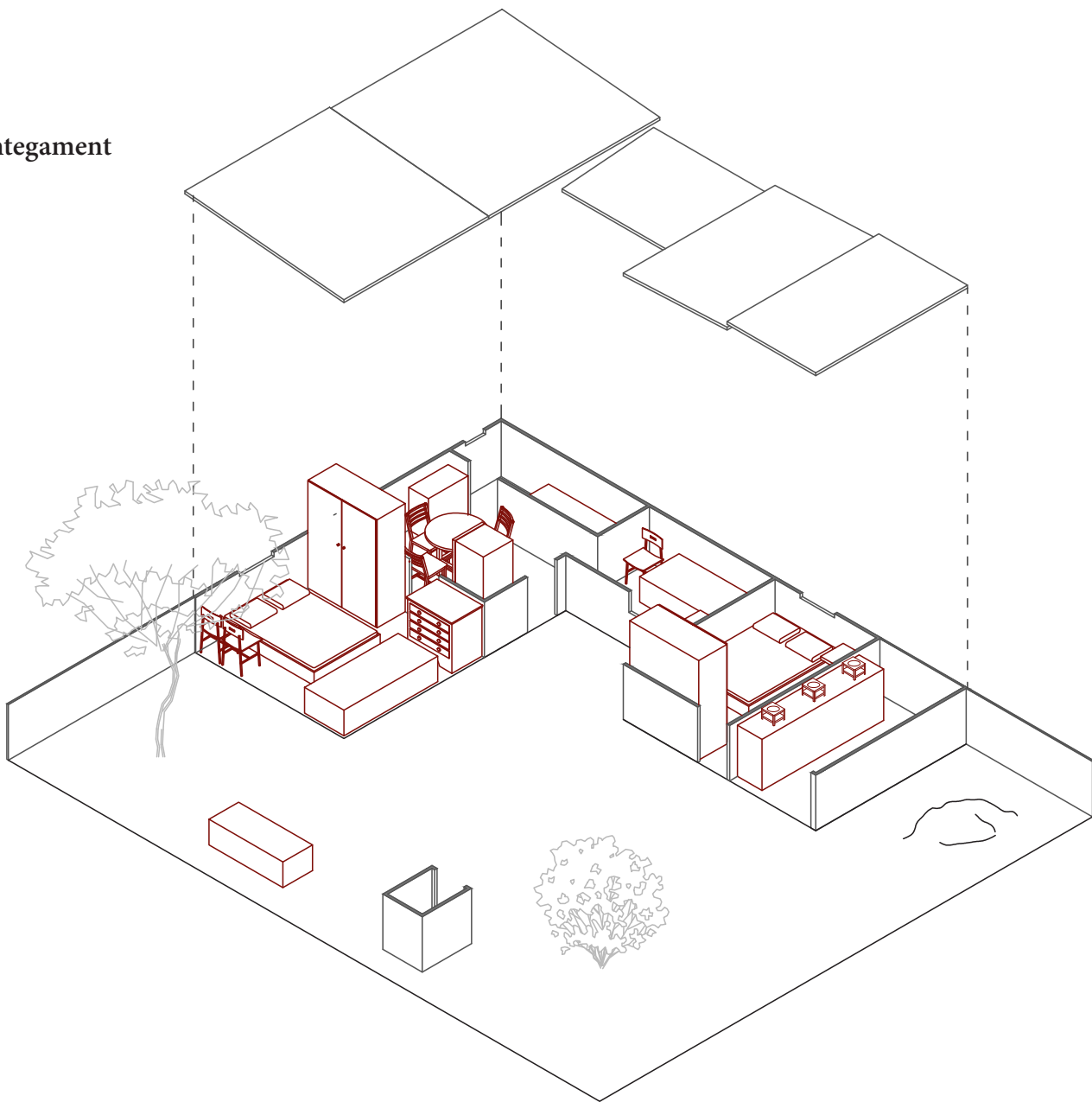
Tornant a la configuració de la barraca, a les següents pàgines (Fig. 8, 9 i 10) s’expliquen aquells aspectes que condicionaven significativament el confort dels seus habitants, classificats en tres grups:

- Amuntegament
- Materials i confort
- Subministraments

Fig. 7 Mare de Francisco preparant un dinar al pati



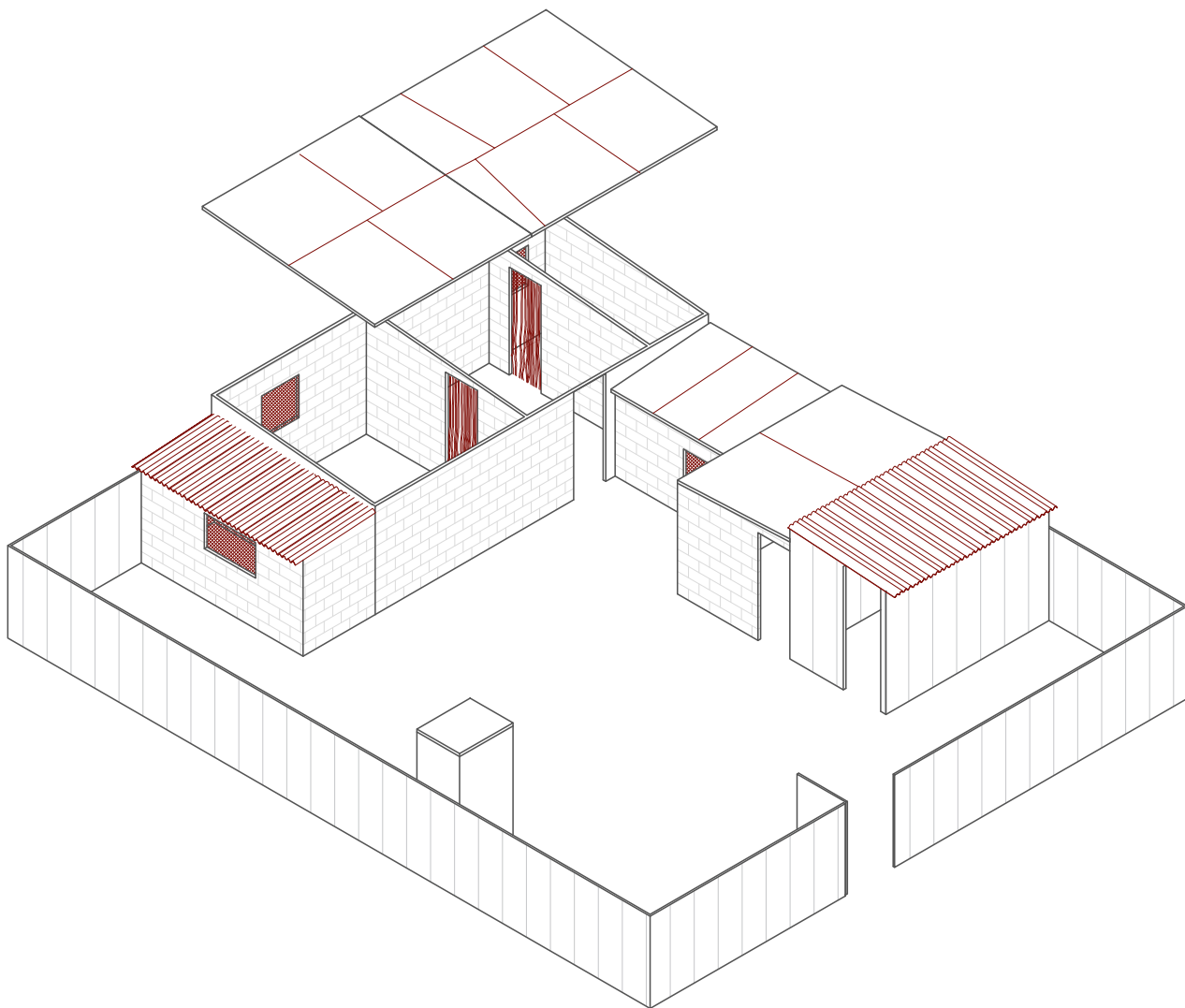
Amuntegament
Fig. 8



En primer lloc, l'estretor de la barraca. Hi van arribar a viure 7 adults i 4 nens en una superfície de menys de 40m². El mobiliari era escàs però ocupava gran part de l'espai interior. Els nens dormien a un llit plegable que recollien durant el dia i per dinar al menjador feien tornos. Això obligava a fer vida a l'exterior o, com era habitual a altres barraques, a treure els matalassos a fora durant el dia per alliberar espai interior.

Materials i confort

Fig. 9



En segon lloc, les condicions tèrmiques a les que estaven exposats. Les parets de la barraca eren de maó de 4cm, la coberta de tela asfàltica o uralita i el paviment era una capa de ciment. A l'interior en comptes de portes hi havia cortines per separar les estances entre elles i pel que fa a les finestres, es cobrien amb trossos de tela metàl·lica i taulells de fusta. A l'hivern feia fred i si plovia, normalment hi havia goteres.

A més, hi hi havia molta humitat. Un dels records que Maria té més presents és el d'haver d'assecar el sostre de les habitacions amb un drap cada matí per evitar que l'aigua, fruit de la condensació, caigués a sobre dels llits on estaven dormint els nens.

Subministraments

Fig. 10

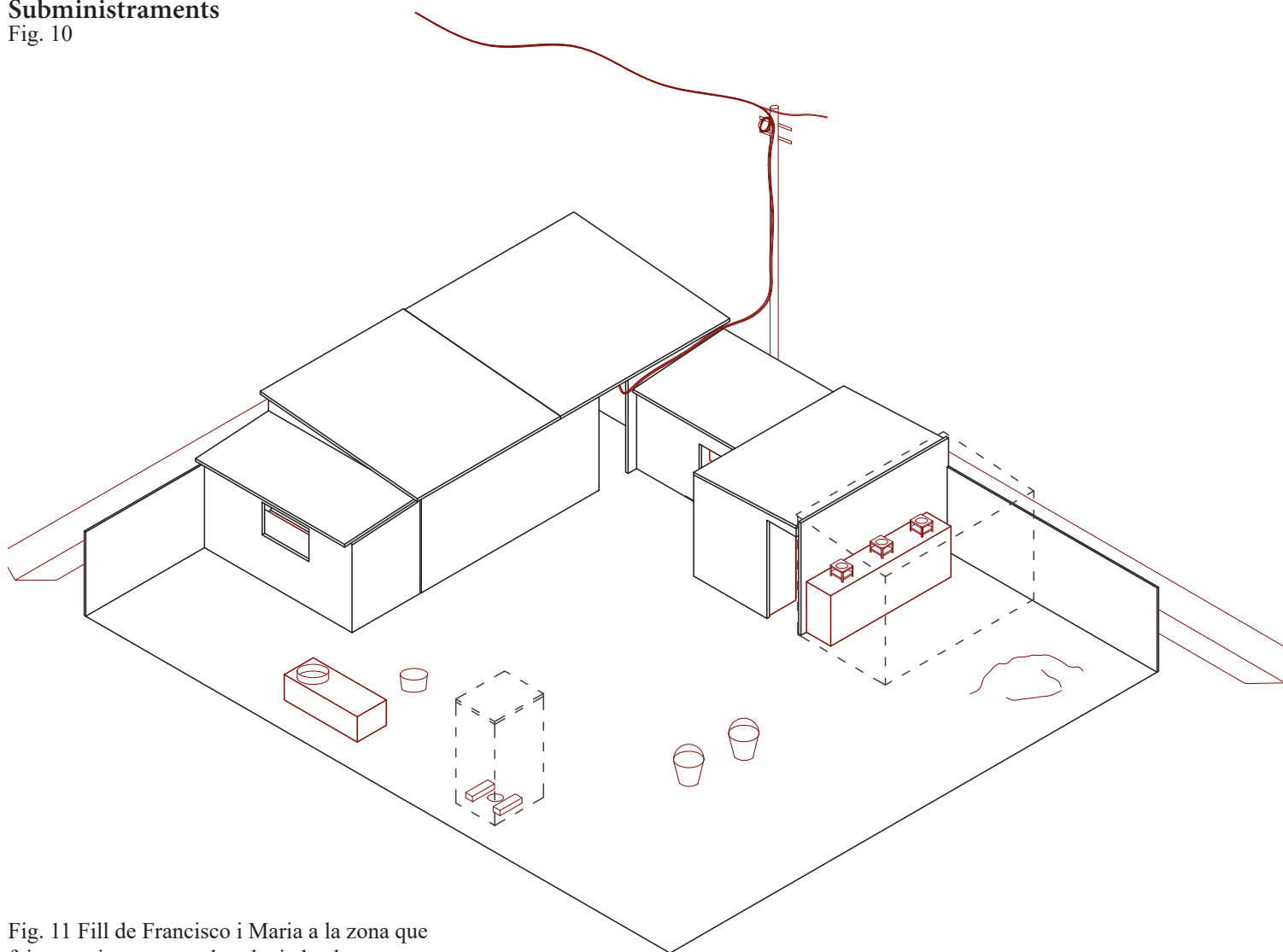


Fig. 11 Fill de Francisco i Maria a la zona que feien servir per rentar la roba i els plats.



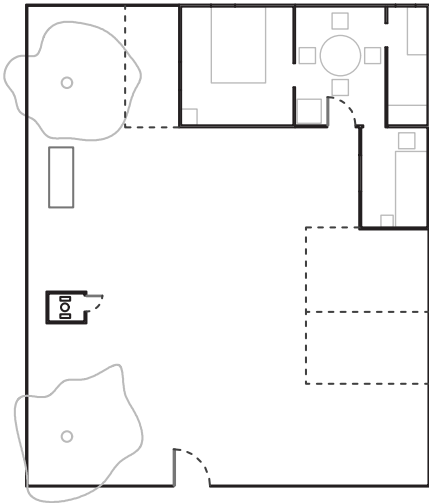
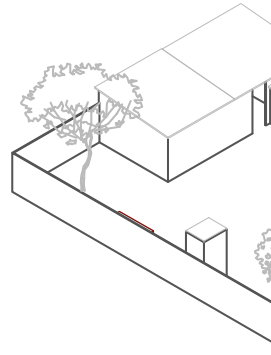
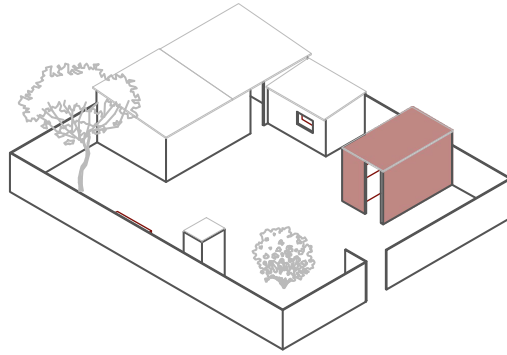
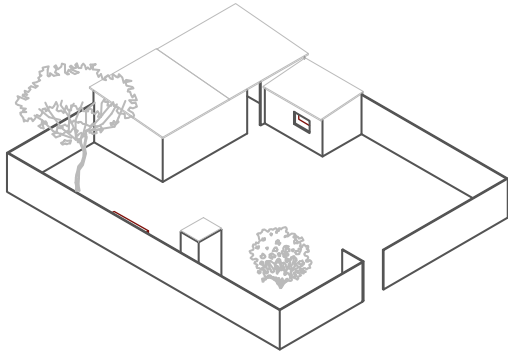
En tercer lloc, la falta de subministraments. No hi havia aigua corrent, la qual cosa dificultava les tasques d'higiene i cuina. Llum sí que en tenien, però connectada il·legalment al subministrament elèctric, la instal·lació era deficient i en nombroses ocasions s'incendia el cable de connexió, amb el risc que això suposa, i l'havien de substituir. Francisco s'encarregava d'aquest tipus de reparacions. La cuina funcionava amb petroli. El pare de Francisco s'encarregava d'anar a buscar tant l'aigua com el petroli per la cuina.



Fig. 12 Els quatre fills que van viure a Montjuïc

Adaptacions

L'explicació desenvolupada anteriorment fa referència a l'estat final de la barraca (1968), però durant l'estada de la família va anar evolucionant.

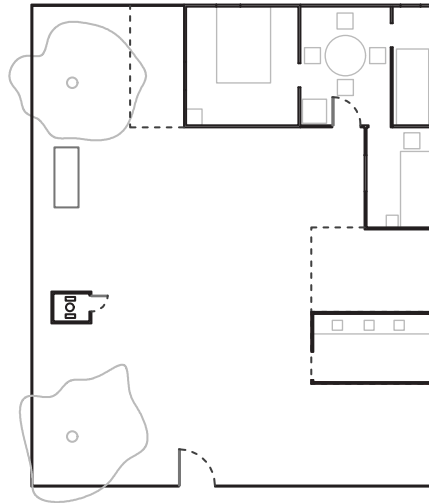


22 m²
5,5 m²/pers



1963

Quan la van comprar constava d'un únic volum construït amb un espai de menjador, una petita cuina i dues habitacions. Dins el recinte, tancat perimetralment per una tanca de fusta, s'hi trobaven una figuera, un llorer i el lavabo.

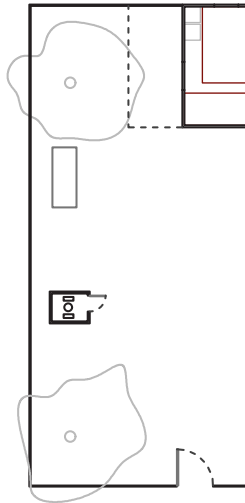


27 m²
5,4 m²/pers



1963

En arribar-hi ells, amb Francisco i una altra filla, van construir un espai semiexterior cobert, al que anomenaven "La glorieta", per posar-hi la cuina i, d'aquesta manera, aconseguir espai per un llit més a l'interior.

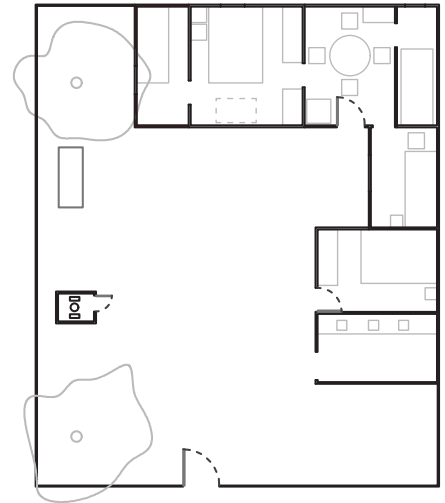
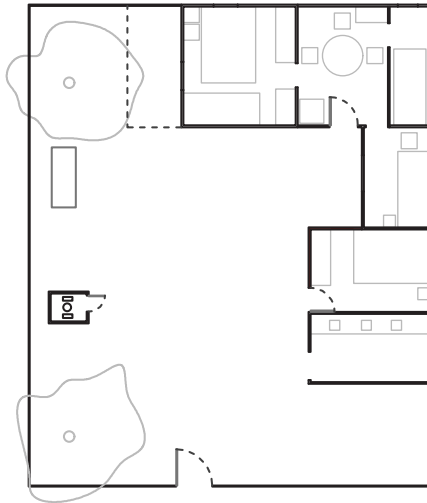
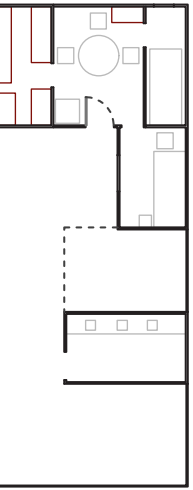
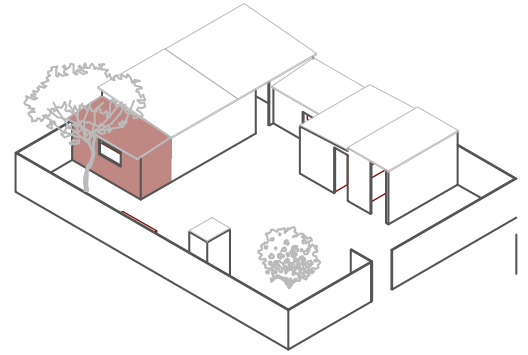
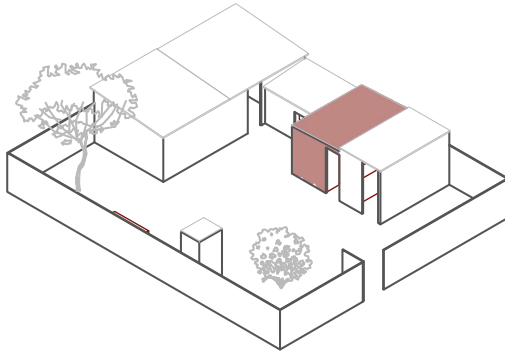
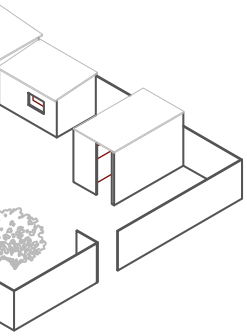


27 m²
3,4 m²/pers

La següent millora es va produir amb l'arribada de Maria, que va portar amb ella mobles d'un dormitori i un bany (42 € | valor relatiu al total). A més, es va condicionar l'habitació de Maria, i ella, Francisco i els seus fills van anar evolucionant.

Adaptacions de la barraca
E 1 | 200

Persona assalariada  Persona sense ingressos econòmics 



m²
m²/pers

34 m²
3,4 m²/pers

38 m²
3,5 m²/pers



1966

1967

1968

es va produir amb
que va comprar els
i per 7.000 pessetes
(2019 ≈ 1.172 €) per
a la que dormirien
s tres fills.

Un any més tard, va arribar un altre germà de Francisco amb la seva dona i van construir-se una habitació a continuació d'una de les existents. Tenia entrada independent però formava part del mateix volum.

Per últim, amb l'arribada del quart fill, van haver de fer una ampliació per l'altre extrem, a la que van passar a dormir els tres nens que prèviament compartien habitació amb Maria i Francisco.

4. De les barraques a la UVA

Mentrestant, a mitjans dels anys 60 es comencen a construir els polígons d'habitatge que donarien cabuda als habitants dels diferents assentaments de barraques que hi havia a Barcelona.

Una de les formes d'actuació més característiques del període són les Unidades Vecinales de Absorción (UVA), que construeix l'Obra Sindical del Hogar (OSH) a partir dels decrets de 4 d'abril de 1963 i de 26 de desembre de 1963. Es tracta de grups d'habitatges construïts amb caràcter d'absoluta prioritat a través de mecanismes d'urgència, destinats de manera explícita a l'absorció del barraquisme i de la població afectada per grans sinistres.

Aquests polígons són gestionats en la seva totalitat per l'OSH: la seva localització en la perifèria llunyana de les grans ciutats, en situacions sovint de marginació extrema, té l'explicació en la necessitat d'adquirir el sòl a un cost mínim; les UVA se situen gairebé sempre en terrenys sense condicions tècniques per a l'edificació (existència d'humitats, pendents excessius, dificultats de cimentació) o exclosos del mercat del sòl per la seva qualificació en el planejament urbanístic vigent (zones rurals, lliure permanent, forestal). El procediment d'urgència utilitzat comporta la ràpida expropiació de terrenys barats, l'elaboració del projecte i la construcció immediata dels habitatges, que precedeix la urbanització i l'equipament del polígon. El projecte no es tramita com Pla parcial, per la qual cosa totes les decisions tenen lloc per mitjà de l'OSH.

A la comarca de Barcelona, l'OSH construeix tres UVA de certa grandària:

- L'UVA de Sant Cosme (Prat de Llobregat) [...]

- L'UVA de Pomar (Badalona) [...]

- L'UVA de Cinc Roses (Sant Boi de Llobregat) [...] ⁸

La possibilitat de viure a un pis, amb llits per tots, aigua corrent i, sobretot, dignitat, allunyant-se de la precarietat viscuda fins aleshores, va ser rebuda per la família amb esperança i il·lusió.

Pedro Maese, un escriptor santboià, ho explica així al seu llibre "*Camino empedrado*":

Como un reguero de pólvora se extendió la noticia de que empezaban a dar pisos, en todas las caras había alegría por la esperanza y sacrificio de una espera tan tardía, verano del sesenta y ocho y nosotros esperando, pero un día no sé cuando la noticia vinieron dando: ¡¡¡ Ya se están terminando de poner los últimos tochos !!!.

Hasta parece mentira que se acuerden de los endeblés, me llena de satisfacción ver como se llevan los muebles a las Viviendas de Absorción, pero hay una condición y es que habrá que dar una entrada y pagar la conservación, pero eso no es problema, la cuestión es salir de aquí, olvidarnos de Montjuich que habrá tiempo para el tema. Hay tres Barrios a elegir ¿Dónde deseas vivir? ¿Dónde te quieres quedar? Cinco Rosas, San Cosme o Pomar, tres polígonos contruidos por la Obra Sindical del Hogar

y están en distinta zona San Baudilio, el Prat y Badalona.

¡¡ Se me acabó la marginación !! y con él también en el exilio, los trastos al camión y zumbando para San Baudilio que es un lugar encantador, puede que de los tres barrios Cinco Rosas sea el mejor, posee gran extra-radio y es virgen como una flor. ¡¡ Ya nos vamos del Estadio !! ya no percibo el olor, atrás dejé la montaña, la oteé desde el camión y derecho voy a las nalgas de las faldas de San Ramón.⁹

A la família de Francisco i Maria també els hi va tocar el polígon situat a Sant Boi, hi havia la possibilitat de canviar el polígon assignat només si es trobava algú amb qui fer el canvi, però no va ser el seu cas.

Va haver dos problemes que van marcar aquest procés. En primer lloc, el fet que, al principi, es donava un pis per barraca, la qual cosa no resolía el problema ja que, com a la seva, a moltes de les barraques hi vivia més d'una família. En segon lloc, per accedir als pisos s'havia de donar una entrada i moltes famílies no s'ho podien permetre, es produïen llavors canvis de barraca (per les de gent que sí que s'ho podia permetre però la seva zona no estava sent reallotjada encara) i

reallotjaments de famílies a altres barris de barraques, encara en pitjors condicions.

Aconseguir un pis per família i no per barraca, obligar a donar facilitats econòmiques a les famílies més desvalgudes i frenar així la reubicació de famílies en altres barris de barraques a conseqüència de les permutes en l'adjudicació dels habitatges, van ser el resultat de l'activitat de l'associació, que va aconseguir tenir veu i posició en el procés de reallotjament.¹⁰

A ells, sent tres nuclis familiars els que compartien barraca, els hi van assignar només dos habitatges: un va ser per Francisco, Maria i els seus fills i l'altre per al germà de Francisco i la seva dona. Aleshores va sorgir el debat de amb qui anirien a viure els pares de Francisco, que finalment van anar al pis d'un altre fill, també a Cinco Rosas.

⁸ Ferrer i Aixalà, A. (1996). Els polígons de Barcelona. Edicions UPC. (pp. 90-93)

⁹ Maese Manzano, P. (1978). Camino empedrado.

¹⁰ Casasayas, Ò. . (2011). Barraquisme, la ciutat (im)possible. Generalitat de Catalunya (p. 180)

Fig. 13 Trasllats dels barraquistes de Maricel al polígon del Sud-Oest del Besòs. Font: «Una experiència. El derribo de barraques y traslado de sus ocupantes a un barrio normal de nueva creación», a Patronato Municipal de la Vivienda 1963-1965. Arxiu del Patronat Municipal de l'Habitatge de Barcelona.

Fig. 14 Trasllats dels barraquistes de Maricel al polígon del Sud-Oest del Besòs







Fig. 15



Reallotjaments de famílies barraquistes

E 1 | 25.000

5. Cinco Rosas - Camps Blancs

Sant Boi de Llobregat



En primer lloc, un apunt sobre la toponímia del barri. Cinco Rosas es coneix actualment com Camps Blancs, aquest canvi de nom és degut a que l'anterior feia referència a un vers de la lletra de l'himne falangista "Cara al sol". Per tant, d'aquí en endavant, en aquest treball s'utilitzarà la nomenclatura actual.

Com hem vist, el criteri que més condicionava la situació dels polígons era el preu del sòl. Camps Blancs es va construir el 1968, amb un total de 1500 habitatges. Ocupa 30 ha de terrenys qualificats com a zona rural en el planejament vigent que, tot i ser de millors condicions que els de Sant Cosme i Pomar, estan igualment allunyats del nucli urbà. De fet, el polígon es va construir sense establir cap connexió amb el nucli de Sant Boi i d'aquí l'habitual expressió "Anar a Sant Boi" entre els veïns del barri quan es dirigien al centre urbà del poble.

Dels 1500 habitatges del polígon el 75% fou adjudicat, directament, per la pròpia "Obra Sindical del Hogar" i en funció de les necessitats locals fou negociat un paquet de 350 habitatges (l'altre 25%) que va ser adjudicat des de l'administració municipal. Els adjudicataris, sense arribar a establir mai una clara relació contractual, havien de donar una entrada (que va oscil·lar entre les 15000 i 20000 pessetes) i pagar -al començament- una quota "teòrica" d'amortització (de 200 pessetes mensuals a les que s'afegia una pesseta pels drets de cobrament) que no se sabia ben bé en què consistia, ja que a canvi es rebia un simple rebut de la "Obra ..." on només s'especificava l'ingrés "en concepto de pago de los gestos generales del mismo durante el mes de la fecha".¹¹



Fig. 17 Imatge aèria Camps Blancs, 1965

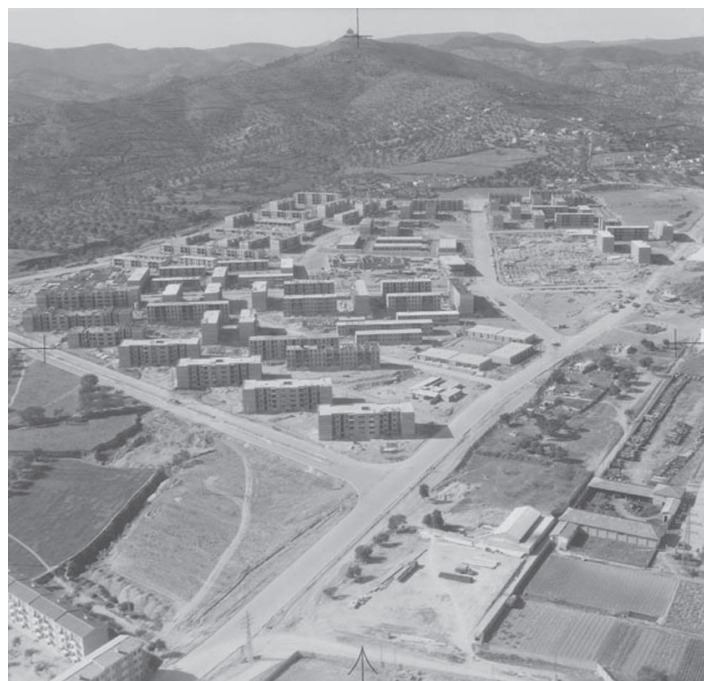


Fig. 18 Imatge aèria Camps Blancs, 1966



Fig. 19



Plànol de situació de Camps Blancs

E 1 | 30.000

¹¹ Serret i Bernús, C. (1994). Camps Blancs (1967-1980). Antecedents històrics i estructuració social. Ajuntament de Sant Boi de Llobregat. (p. 31)

Fig. 16 Imatge aèria Camps Blancs, 1967. TAF Helicòpters

Fig. 17 Imatge aèria Camps Blancs, 1965. TAF Helicòpters

Fig. 18 Imatge aèria Camps Blancs, 1966. TAF Helicòpters



Fig. 20
 Plànol de usos de Camps Blancs
 E 1 | 5.000

Durant l'estada de la família a Camps Blancs, aquest era l'esquema d'usos que definia el barri.

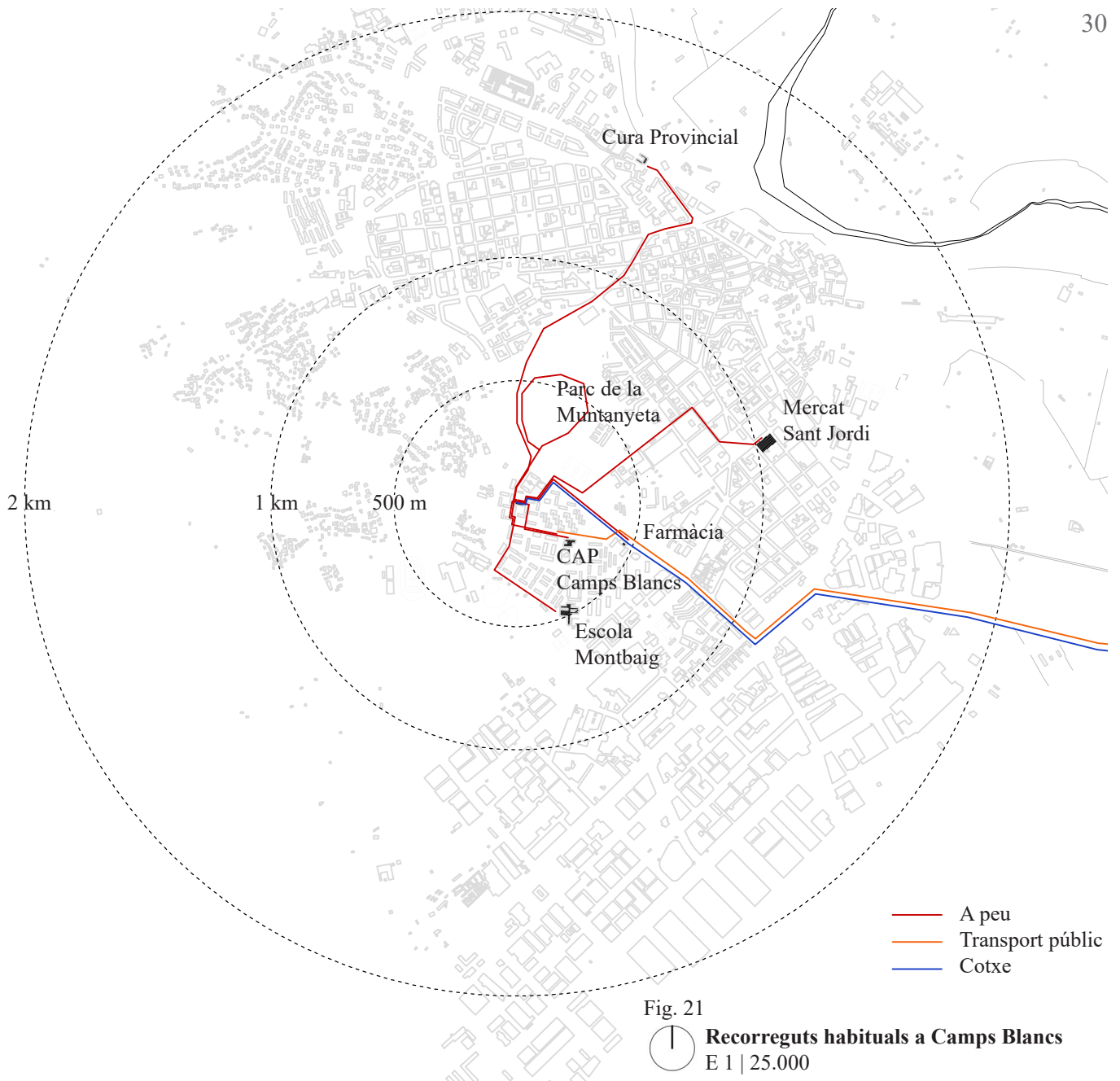
Com a la majoria de polígons, trobem disgregades les zones residencials de les zones comercials o d'equipaments, que compten amb dues escoles, dues llars d'infants, comerços, bars, un centre cívic, un CAP i una església. Tot i així, tots aquests serveis van arribar al barri més tard que els seus habitants.

Una de les mancances més significativa era la cobertura

sanitària que, sumada a la falta de comunicació (només hi havia un telèfon al barri disponible les 24h) dificultava molt l'assistència sanitària en cas d'urgència.

Maria, fins que es va inaugurar el CAP al 1987, anava a un consultori vinculat a l'hospital psiquiàtric de Sant Boi o a Barcelona.

Pel que fa a l'abastiment de productes alimentaris, lo habitual era dirigir-se als mercats del centre de Sant Boi, ja que les botigues que hi havia al barri tenien



preus més elevats. Maria, en concret, anava al Mercat de Sant Jordi.

Pel que fa al trajecte a la feina de Francisco, anava fins a Plaça Espanya en l'únic autobús que parava al barri, fins que es va comprar el cotxe l'any 1980.

Per últim, un cop jubilats, van gaudir de la proximitat a les zones verdes de Sant Boi (La muntanya de Sant Ramon i el parc de La Muntanyeta) per passejar.

Cal observar també la situació dels joves i els nens:

Els primers acusaven la falta d'oferta cultural i d'oci al barri, havent-se de dirigir al centre de Sant Boi o a Casablanca, el barri veí, per anar, per exemple, al cinema.

Pel que fa als segons, fins que no tenien l'edat suficient per poder sortir sols del barri, vivien pràcticament aïllats de la realitat que sobrepassava els límits del mateix.

L'exemple de Viena

Hem vist els inconvenients que genera una planificació basada en donar resposta a un problema vist individualment, com és la supressió del barraquisme, amb un criteri d'una sola variable, com és el preu del sòl.

En canvi, a la Viena d'entre guerres, trobem una estratègia oposada que va donar millors resultats o, si més no, aborda el problema d'una manera més complexa, ja que combina una millor posició dels nous habitatges respecte de la ciutat, més qualitat constructiva i arquitectònica i una política d'habitatge que ho recolza.

La peculiaridad de tales programas ha consistido sobre todo en el hecho de que, por primera vez en un país capitalista, la cuestión ha sido planteada en sus términos generales y, a pesar de los sucesivos reajustes en sentido reformista que ha sufrido, según tesis que pueden corresponderse con las de Engels.

Engels, como se ha apuntado, conectaba justamente los problemas inherentes a las viviendas para obreros con el problema de todos los alojamientos de una determinada ciudad, refutando la tesis filantrópica de la existencia de un problema particular, aislable y resoluble en sí, de la vivienda obrera; suministrando de tal modo una plataforma política para una interpretación del problema a nivel de toda la ciudad.

[...] se decidió equiparar los alquileres a los existentes para las casas antiguas, recayendo bajo las normas protectoras de la ley. En la práctica, los alquileres sólo debían cubrir los gastos de manutención

u los gastos generales (en 1929, para un apartamento medio el alquiler era de siete chelines al mes, comparable a un dólar, comprendiendo el impuesto sobre nuevas viviendas). Esto fue posible gracias a que la política municipal de construcción de viviendas se financiaba con los ingresos de los impuestos, en particular con el impuesto sobre la construcción de nuevas viviendas.

[...]

No es casual que la esencia de la experiencia vienesa -es decir, la posibilidad de desarrollar ulteriormente la ciudad tradicional, organizándola en líneas generales y realizándola por «manzanas», nunca del todo autosuficientes y siempre estrechamente correlacionadas, por tanto, una posibilidad de vida para la ciudad «compacta»- haya sido reanudada solamente en los países socialistas, precisamente donde el problema de la vivienda, entendido en su totalidad, no podía ser resuelto más que en un único marco urbano, con la presencia de una nueva periferia; y bien entendido que el desarrollo por «manzanas» plantea problemas distintos a los planteados por el desarrollo por bloques especulativos o por barrios satélites.¹²

Alguns exemples d'aquest sistema d'habitaatge són el Margaretengürtel (1919/1921), el Winarskt hof (1924/1925) o el Karl-Marx Hof (1926/1930).

Fig. 22 Planta Karl Marx Hof, Karl Ehn

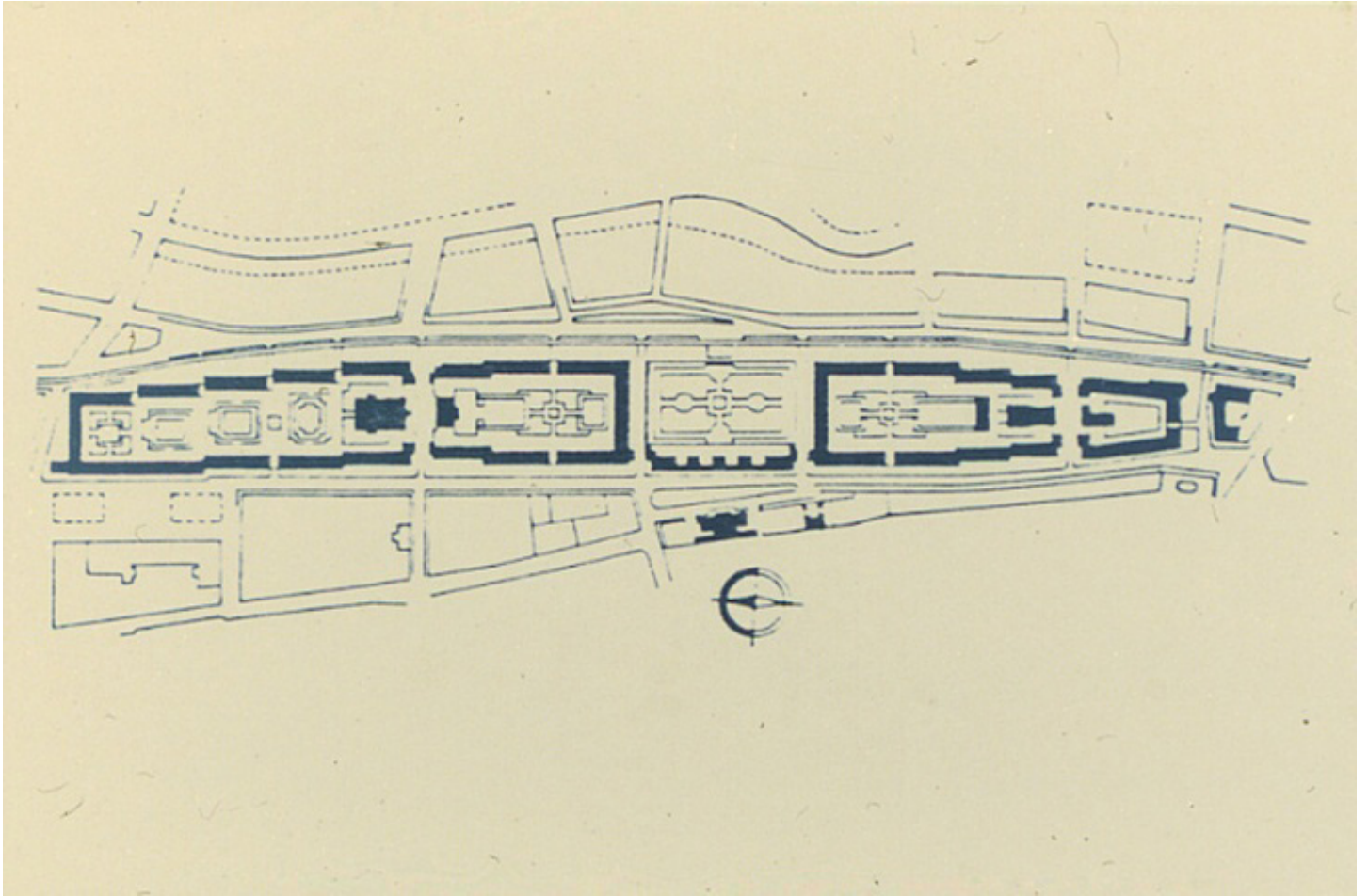


Fig. 23 Karl-Marx-Hof (1950)



¹² Aymonino, C. (1973). La vivienda racional. Ponencias de los congresos CIAM 1929-1930 (Versión española de J. F. Chico, J. M. Marco, J. C. Theilacker, arquitectos), Editorial G. Gili, S. A.

Fig. 22 Planta Karl Marx Hof, Karl Ehn
 Fig. 23 Karl-Marx-Hof (1950) WStLA, fotos del servicio de prensa e información, FC1: 50400/3
 MA 8 - Wiener Stadt- und Landesarchiv

Adaptacions

Tornant a Camps Blancs, l'any 1968 es produeix l'arribada de Francisco, Maria i quatre fills al 4t 2a del número 150. Amb ells duïen els mobles que tenien a Montjuïc.

L'habitatge, de 59m², era passant i comptava amb un rebedor, un menjador amb una galeria, tres habitacions, lavabo, cuina i safareig. Va ser lliurat amb aigua corrent i electricitat, la qual cosa ja suposava un gran avanç respecte la situació anterior.

No van trigar, però, en aparèixer les primeres deficiències i alhora, les primeres millores. Un problema que van arrossegar durant anys va ser el de les goteres. La primera coberta que tenien els blocs era una coberta plana convencional amb la tela asfàltica desprotegida. En viure a la última planta, des del primer moment tenien filtracions quan plovia. Francisco pujava a la coberta a tapar els punts per on s'havia deteriorat la capa impermeable amb trossos de tela asfàltica nova.

D'altra banda, amb l'arribada de les dues últimes filles, es van haver de reorganitzar. Van comprar tres lliteres i a una habitació dormien les quatre nenes i a l'altre els dos nens. Per guanyar espai, van enderrocar els armaris encastats que separaven les dues habitacions. Paral·lelament ja havien adquirit la rentadora i una televisió.

L'any 1972, ADIGSA fa una inversió per posar una solució provisional a les filtracions de les cobertes. Van cobrir-les amb planxes d'uralita d'uns 5m de llargada deixant a banda i banda del perímetre un ràfec.

L'hivern de 1978-79, unes fortes ventades posaren de manifest la perillositat de les cobertes dels blocs que pisos que eren fetes amb planxes d'uralites. A diversos punts del barri s'havien produït incidents

què, afortunadament, no van ocasionar cap desgracia personal. A gairebé tots els blocs es detectaven uralites desplaçades i els dies de vent s'entrava en una espècie de psicosi col·lectiva caracteritzada per la por a ésser aixafat per una d'aquelles peces de prop de 5 metres de llargada.

Aquest tema –important– fou un dels que es reflectiren en les respostes a una enquesta que, realitzada per la Associació de Veïns, havia de permetre conèixer a fons la problemàtica del barri i facilitar l'execució de diversos plans de treball. Les reclamacions més generalitzades eren les següents:

- Paviments amb rajoles esquerdades.
- Humitats i filtracions d'aigua.
- Soterranis inundats.
- Portes i finestres desencaixades.
- Degradació de les persianes americanes.¹³

Al 1980 Francisco es compra el seu primer cotxe, fet que facilitaria tant els seus trajectes a la feina com les compres, que van passar a ser els dissabtes. Tres anys més tard és acomiadat de la feina a la construcció i comença a treballar de a una empresa de màquines recreatives a Les Corts (Barcelona).

Durant els anys següents, moment en els que tots els fills comencen a treballar, es van succeint una sèrie de millores a la llar:

- Ampliació del lavabo enderrocant l'armari encastat de l'habitació principal i instal·lació d'un bidet i una banyera més gran
- Canvi del paviment original per un de gres
- Ampliació del menjador incorporant la galeria existent
- Actualització del mobiliari del menjador
- Canvi de fusteries (portes i finestres)

En aquest període també es produeix l'emancipació de la majoria de fills.

L'any 1993 torna a haver una inversió per part d'ADIGSA per refer les cobertes, aquesta vegada inclinades amb acabat de teulades, i es soluciona el problema de les filtracions.

L'any 1999, Francisco i Maria compren l'habitatge (fins aquell moment pagaven una quota mensual) en una operació de regulació dels pagaments de tot el barri. El procés va consistir en posar al dia els pagaments de tots els veïns donant-los-hi la opció de comprar l'habitatge, descomptant del preu les mensualitats que havien pagat des de l'inici.

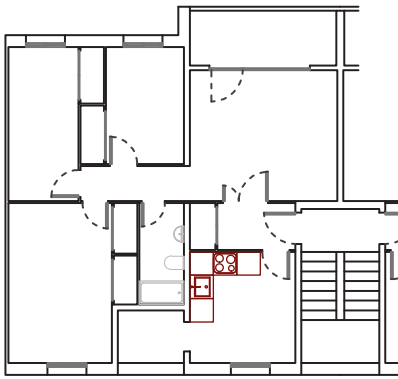
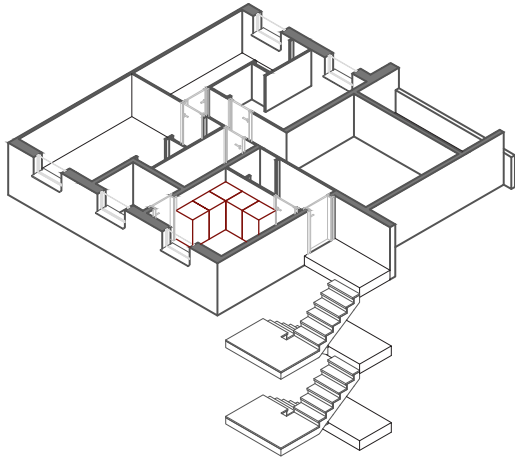
Després d'uns anys d'estabilitat, amb uns costums i un vincle important amb el barri i els veïns, el viure a una quarta planta sense ascensor va començar a ser un obstacle, sobretot per Maria. Van plantejar la opció de posar un ascensor però no tots els veïns estaven d'acord. L'alternativa va ser mudar-se a un altre pis.

El 2010, el fill amb el que vivien, va accedir a la compra d'un Habitatge de Protecció Oficial també a Sant Boi.

Fig. 24 Maria i els seus sis fills



¹³ Serret i Bernús, C. (1994). Camps Blancs (1967-1980). Antecedents històrics i estructuració social. Ajuntament de Sant Boi de Llobregat. (p. 118)

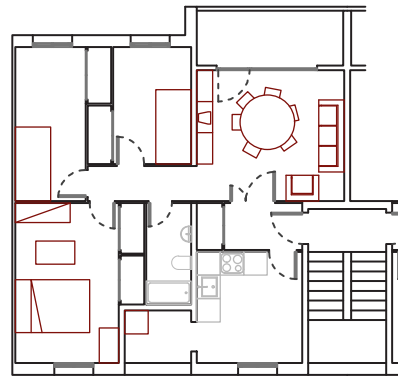
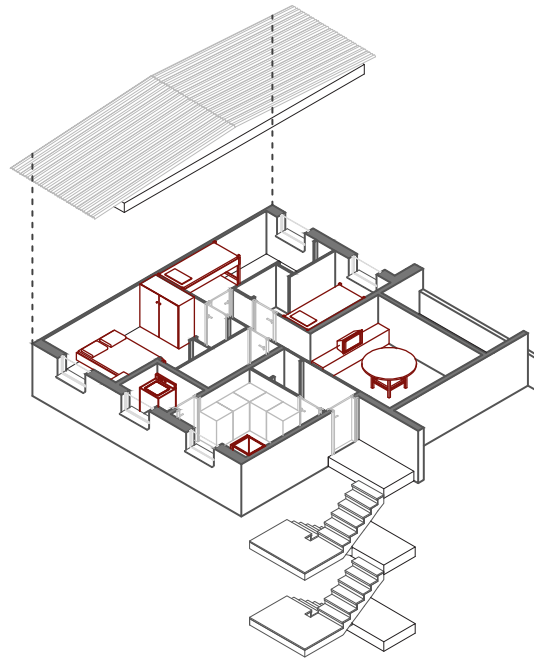


59 m²
9,8 m²/pers



1968

Estat original del pis, amb rebedor, menjador, gal·leria, cuina, safareig, lavabo i tres habitacions

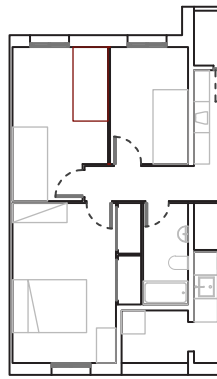
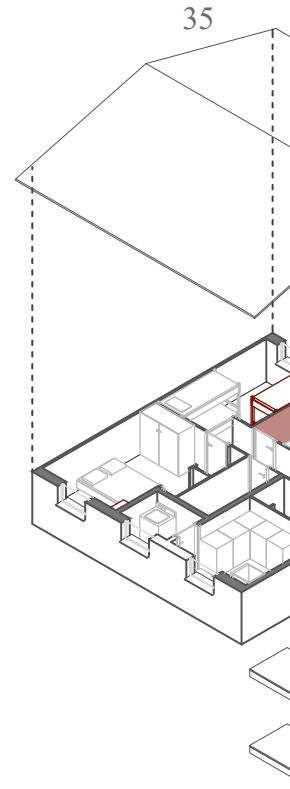


59 m²
7,4 m²/pers



1972

Durant els primers anys, van completar el mobiliari amb lliteres, sofà, moble del menjador i, per primer cop, incorporen la televisió i la rentadora a la llar.



59
7,4 m²



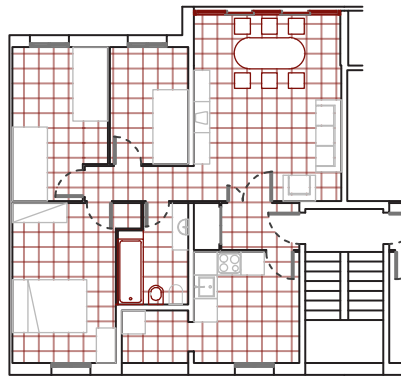
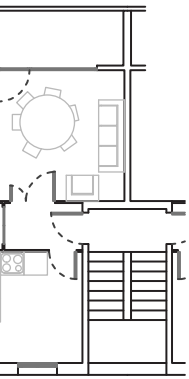
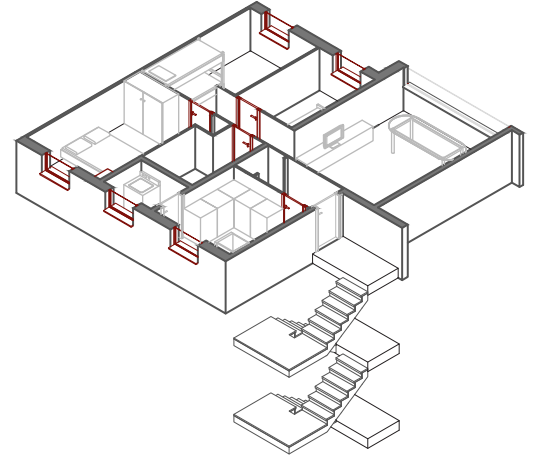
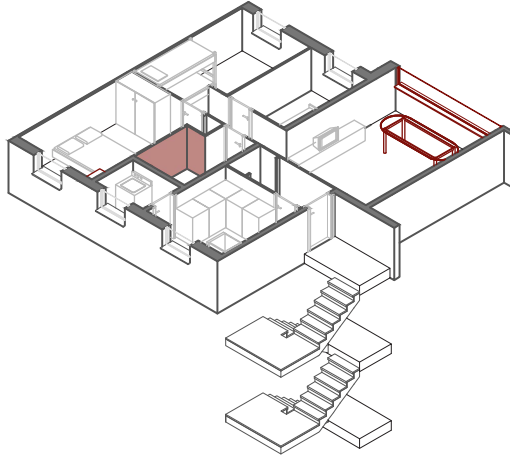
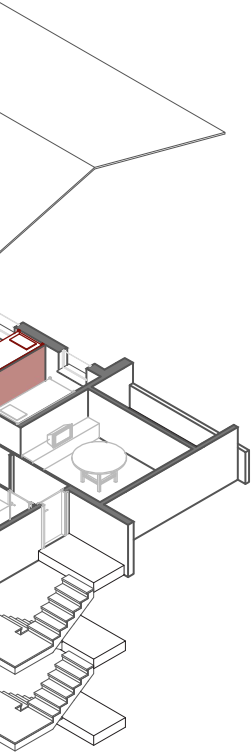
L'any 1980, ADIGS problema de les uralite cobertes. Es construeix dues aigües amb acaba de l'armari encastat pe

Fig. 25

Adaptacions a l'habitatge de Camps Blancs

E 1 | 200

Persona assalariada  Persona sense ingressos econòmics 



m²
2/pers

64 m²
12,8 m²/pers

64 m²
16 m²/pers



1980

1990

1993

A posa solució als s i les filtracions a les x una nova coberta a t de teules. Enderroc r ampliar l'habitació.

Enderroc de l'altre armari encastat per ampliar el lavabo i canvi del paviment.

Canvi de totes les portes per unes de millor qualitat i finestres per unes noves d'alumini.

6. Vinyets - Molí Vell

Sant Boi de Llobregat



Situació



Fig. 27 Francisco a l'hort

Des del 2010 fins l'actualitat, la residència de Francisco, Maria i un dels seus fills, és a un habitatge de nova construcció dins del teixit urbà de Sant Boi. Aquest està situat al barri Vinyets-Molí Vell, al límit entre la part residencial i industrial del municipi, però en contacte amb l'eixample i el centre.

Aquest habitatge és propietat del fill, al qual li paguen part de les despeses de subministraments. El pis de Camps Blancs el tenen llogat, sent un complement econòmic a la paga de Francisco.

Recorreguts habituals

La nova situació els hi permet poder anar caminant als llocs més habituals, com el mercat, la farmàcia o les cases dels seus fills. El cotxe l'agafen només per anar al supermercat quan han de carregar més pes. A més està en contacte amb un passeig per a vianants, que forma part de la seva quotidianitat.

Un altre element molt present en el dia a dia de Francisco els darrers anys és un hort lúdic, que forma part d'un programa de l'Ajuntament de Sant Boi de Llobregat.

L'Ajuntament de Sant Boi de Llobregat ha construït un total de 41 horts lúdics, ubicats en una finca situada a la zona industrial de Sant Boi de Llobregat. [...] Aquestes instal·lacions disposaran d'uns mòduls que funcionaran com a serveis comuns, així com armaris per a materials construïts en unes casetes. En aquest espai es centralitzaran tant les distribucions de xarxes de serveis com els serveis sanitaris i els magatzems de productes (adobs i fitosanitaris). Cada parcel·la disposa d'un comptador d'aigua i

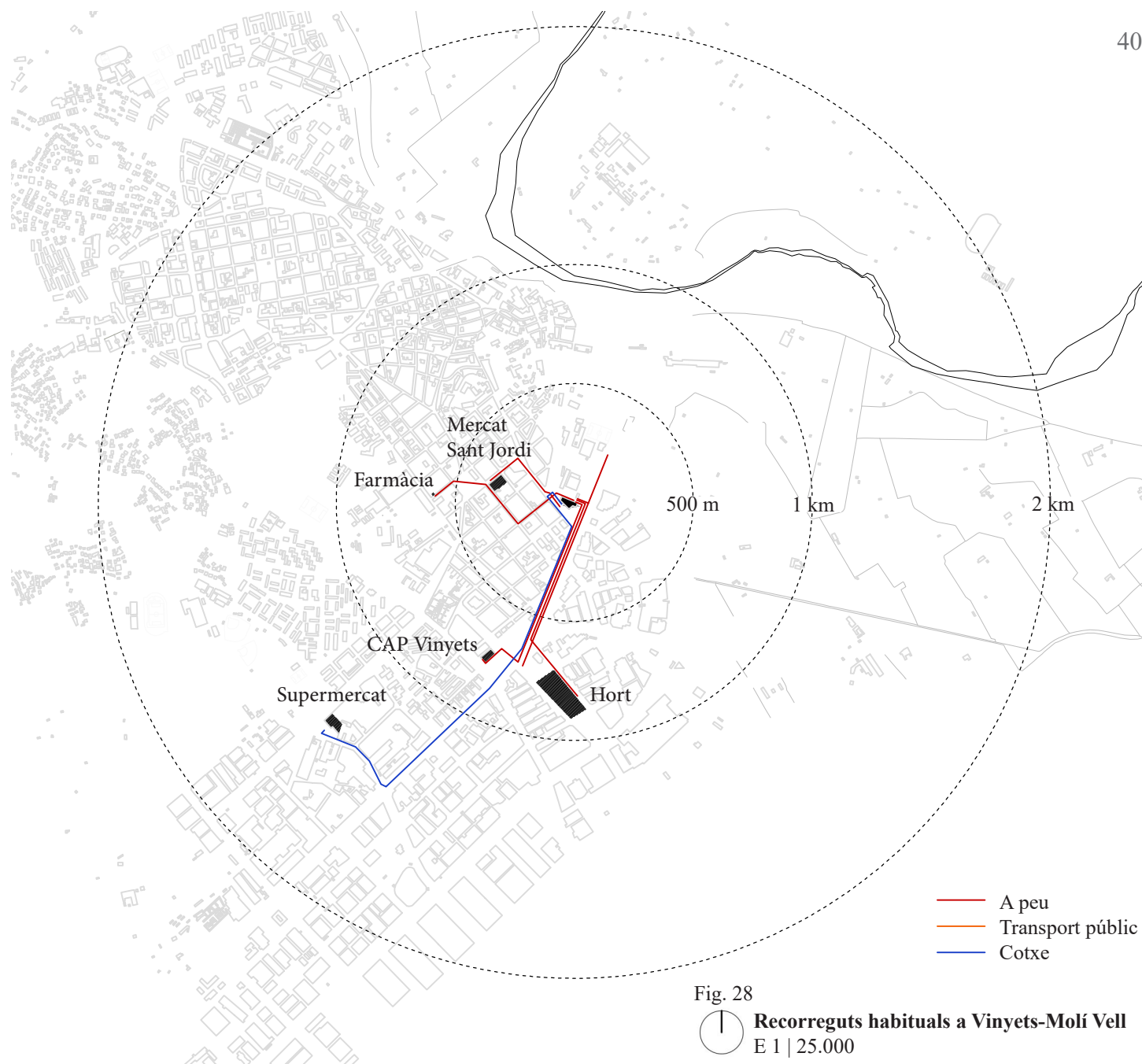


Fig. 28

Recorreguts habituals a Vinyets-Molí Vell
E 1 | 25.000

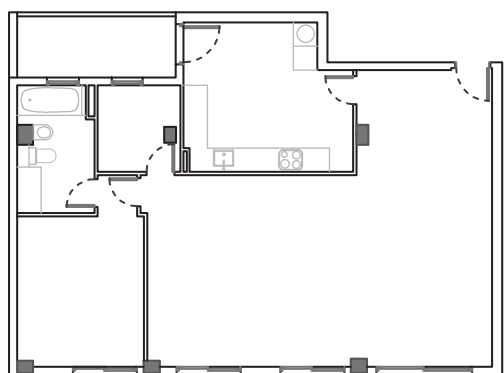
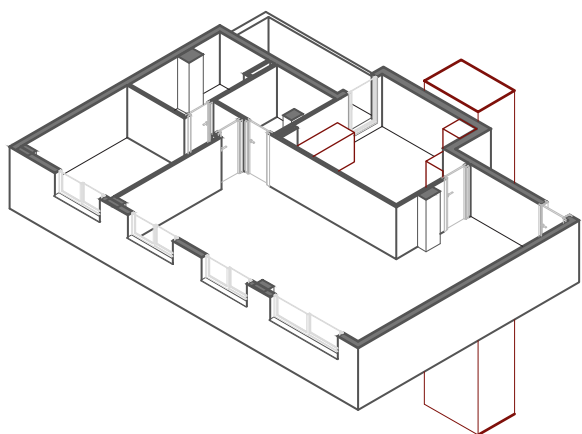
d'una aixeta. [...] Aquesta iniciativa respon a la necessitat d'oferir cobertura a una nova demanda social, procedent del col·lectiu de gent gran que vol ocupar en aquests horts lúdics el seu temps de lleure. L'ús de cadascun dels horts lúdics tindrà una durada màxima de cinc anys, a comptar des de la data de la llicència o autorització. Ara bé, el termini podrà ser prorrogable per períodes d'un any i fins a un màxim de deu anys, comptats des de la primera

data d'atorgament. L'adjudicació de l'ús d'aquests horts lúdics s'ha fet a persones majors de 55 anys, pensionistes o jubilades, i residents al municipi de Sant Boi de Llobregat. El procediment d'adjudicació de les parcel·les s'ha fet a través d'un concurs públic, al qual es van presentar 103 sol·licituds. [...] ¹⁴

¹⁴ Butlletí del Consell Municipal de la Gent Gran. (2004). Ajuntament de Sant Boi de Llobregat.

Adaptacions

L'habitatge, de 89 m² útils amb 6 m² de pati, va ser lliurat sense distribuir. És a dir, hi havia la cuina, una habitació doble, un lavabo i un espai sense ús determinat (traster), però la resta era un únic espai sense compartimentar amb la idea que cada usuari pogués fer les divisions segons les seves necessitats. Tot i que només en fa ús el fill, entre d'altres avenços tecnològics que veurem a continuació, trobem la connexió a internet.

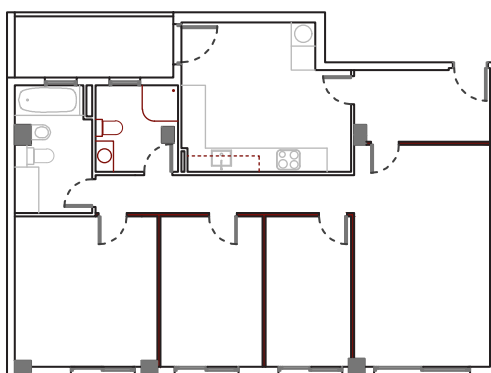
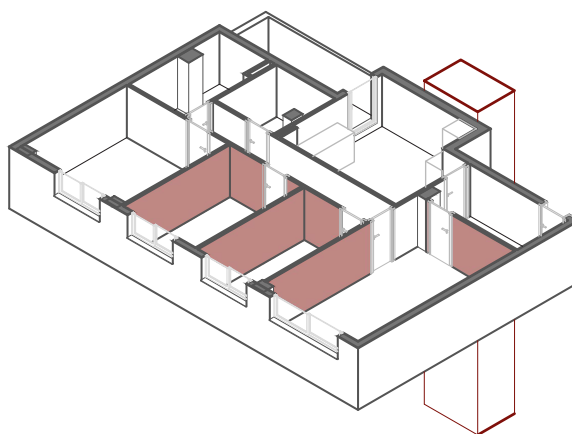


89 m²
29,6 m²/pers



2010

Les primeres actuacions van consistir en completar el pis: van moure uns centímetres l'envà de l'habitació doble per ampliar-la i van afegir les divisions corresponents per acabar tenint dues habitacions més (individuals), rebedor i menjador-estar. També van fer un lavabo a l'espai sense ús, el qual tenia la instal·lació preparada.

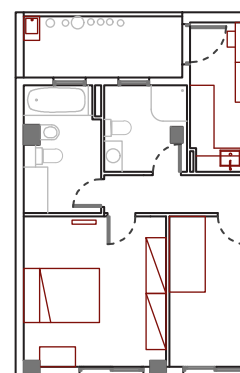
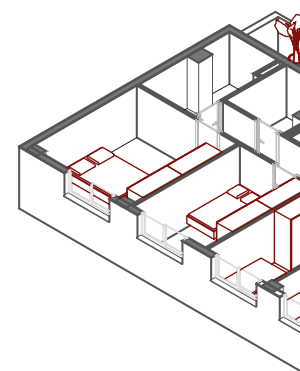


89 m²
29,6 m²/pers



2010

La instal·lació elèctrica inicial tenia dues fonts de subministrament: la xarxa elèctrica convencional i les plaques solars col·locades a la coberta de l'edifici. Amb les segones funcionava l'escalfador d'aigua (de manera autònoma a l'estiu i combinada amb l'electricitat convencional a l'hivern).



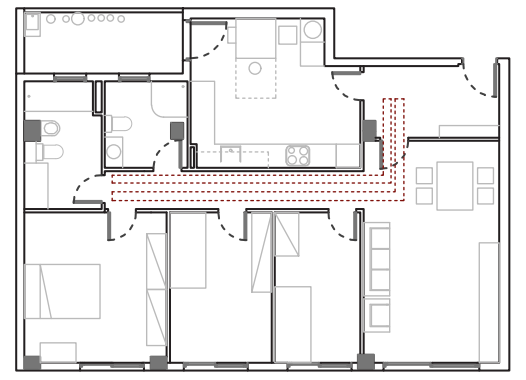
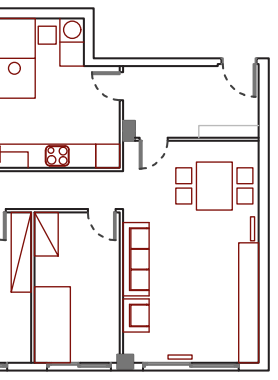
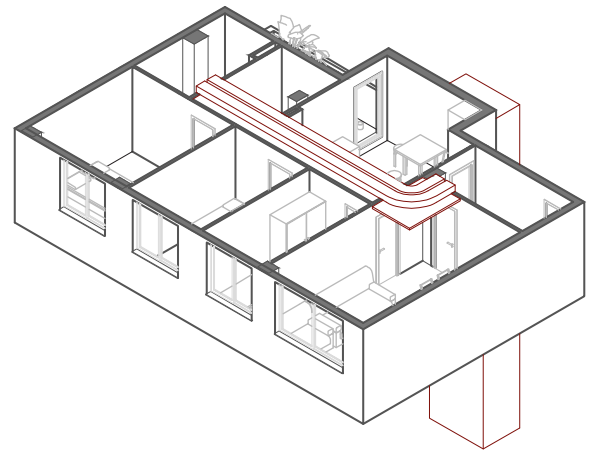
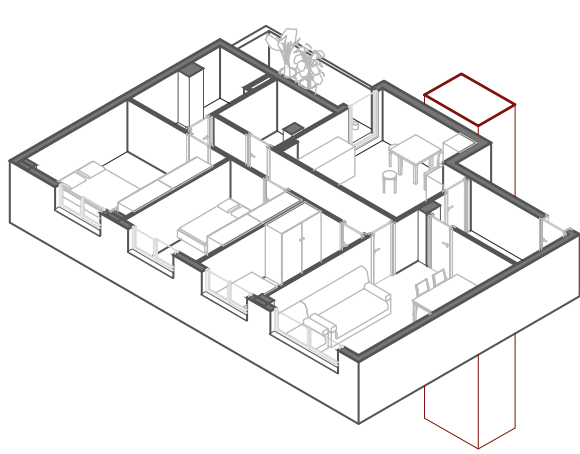
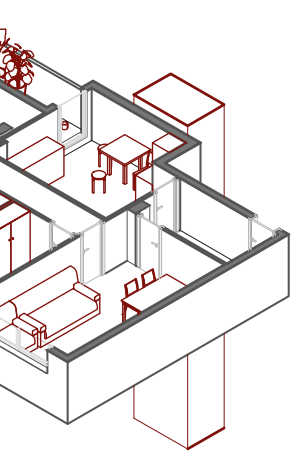
89 m²
29,6 m²/pers

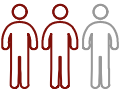




L'any 2012 es va instal·lar un transformador degut a un problema malbé i donava problemes. El mateix any van instal·lar el pati i diversos radiadors. En aquest moment, escalfaven amb gas de butà.



Adaptacions al HPO de Vinyets-Molí Vell
E 1 | 200

Persona assalariada  Persona sense ingressos econòmics 



m²
m²/pers

2012

89 m²
29,6 m²/pers
 
2017

89 m²
29,6 m²/pers
 
2019

va desinstal·lar el
t a que s'havia fet
emes.
instal·lar un safareig al
dors elèctrics. Fins el
els espais amb estufes

Després d'algunes operacions de genoll de
Maria, l'any 2017 van canviar la banyera
per un plat de dutxa i van posar mosquiteres
a totes les finestres.

Per últim, l'any 2019 van fer la instal·lació
d'aire condicionat (fred i calent) per
conductes i van col·locar unes manetes de
reforç a la sortida al pati per tal de facilitar
la pujada i baixada del graó existent.
Actualment, aquestes manetes ja no són
suficients per la seva finalitat i la següent
actuació plantejada és fer un graó intermig
o una rampa.

7. Conclusió

El treball tracta de d'abordar diferents escales i punts de vista i, de cada una d'ells, en deriven diverses conclusions.

En primer lloc, de la conversa amb els meus avis, a banda del que ha suposat a nivell personal, destaco la importància de la comunicació entre arquitecte i usuari, tant gràfica com verbal. Penso que val la pena tenir present al servei de qui estem i tenir una mirada àmplia sobre les diferents formes d'expressió que tenim a l'abast.

En segon lloc, de la lectura i la investigació al voltant del barraquisme, dels polígons d'habitatge i de la resta de temes que han anat sorgint, confirmo els beneficis d'afrontar els projectes i els anàlisis de manera multidisciplinària i transversal i la importància de les polítiques d'habitatge.

Pensant en el cas local dels polígons d'habitatge i en els hofs de Viena, em remeto a un fragment del llibre Política y Arquitectura, de Josep Maria Montaner, que explica quins són aquells aspectes o paràmetres que ha d'abordar un sistema d'habitatge públic, a partir dels quals podem establir comparacions entre els diferents casos.

El punto cero o condición imprescindible son las legislaciones que establecen el marco de los derechos y competencias, relaciones entre propietarios e inquilinos, condiciones de habitabilidad, etc. [...]

El primer punto es obtener y gestionar el suelo público, suelo heredado de anteriores planes urbanos o definido por la legislación actual de cesiones de suelo para vivienda pública en cada operación de urbanización y reparcelación. La disponibilidad y la gestión del suelo público es la clave [...]

El segundo elemento clave [...] es la financiación. En la medida que es imposible que toda la vivienda asequible se financie con fondos públicos, la clave en cada país y cada política han sido los sistemas de colaboración y corresponsabilización público-privada. [...]

Una tercera condición imprescindible es la calidad de los proyectos de arquitectura, con las diversas exigencias de desjerarquización, igualdad de género, flexibilidad, ventilación cruzada, accesibilidad, diversidad para

adaptarse a los diversos ciclos de vida y otras cualidades espaciales [...]

Un cuarto elemento clave es la tecnología y los sistemas de construcción, que no solo tienen que ver con utilizar tecnologías próximas y propias, sino con el tiempo de obra y la calidad. [...]

Un ulterior paso son los sistemas de adjudicación. Las políticas de vivienda pública a menudo han estado marcadas por servir a los intereses políticos de los gobiernos, con favoritismo y clientelismo, otorgando viviendas a funcionarios o a sectores afines políticamente. [...] ¹⁵

A nivell urbanístic, podem parlar de la incidència del tipus de creixement urbà que es planteja i, en el cas de ser un creixement massiu, la transcendentalitat que pot arribar a tenir la ubicació del nou barri. En el cas de Camps Blancs, són importants tant els perjudicis a nivell pràctic i d'abastiment, com aquells derivats de l'aïllament i l'exclusió social.

Pel que fa als projectes d'arquitectura, més enllà de la premissa bàsica de garantir una bona construcció (sense

goteres, sense humitats, accessible, etc.), és oportú fer una reflexió al voltant de la seva immediatesa. És a dir, la construcció, entesa com a configuració o condicionament, d'una llar és un procés constant i continu, fet que l'arquitectura no contempla amb prou intensitat i que no correspon a la realitat dels usuaris.

L'arquitectura del present i del futur ha de permetre les adaptacions als cicles de la vida, ja sigui per mitjà d'un disseny flexible o per un model que incentivi sistemes com el lloguer o la cessió d'ús per davant de la propietat, de manera que el canvi d'habitatge esdevingui un procés fluït i dinàmic en la vida de les persones.

En aquest sentit, tot i que avui dia ja es contempla a la normativa, cal remarcar també la importància de l'accessibilitat, que s'estén a qualsevol tipus de programa, ja que és determinant per a tots els usuaris que, en un moment o altre, podem veure afectades les nostres capacitats i per tant, en cap cas hauria de ser un motiu per abandonar un habitatge.

Per últim, i fent referència al títol del treball, ha estat enriquidor veure com allò que fa d'un habitatge una llar, s'escapa de tecnicismes, lleis, urbanisme i, fins i tot, arquitectura, però alhora, com és un factor que aquesta ha de contemplar, permetre i cuidar.

¹⁵ Montaner, J. M. Muxí, Z. (2020). Política y Arquitectura. Editorial Gustavo Gili, SL.

8. Bibliografia

Llibres

Aymonino, C. (1973). La vivienda racional. Ponencias de los congresos CIAM 1929-1930 (Versión española de J. F. Chico, J. M. Marco, J. C. Theilacker, arquitectos), Editorial G. Gili, S. A.

Bohigas, O. (1963). Barcelona entre el pla Cerdà i el barraquisme. Edicions 62.

Busquets i Fàbregas, J. (2008). Horts urbans i periurbans. Departament de Política Territorial i Obres Públiques. Direcció General d'Arquitectura i Paisatge.

Camino, X. Casasayas, Ò. Díaz, P. Díaz, M. Larrea, C. Muñoz, F. Tatjer, M. (2011). Barraquisme, la ciutat (im) possible. Generalitat de Catalunya.

Ferrer i Aixalà, A. (1996). Els polígons de Barcelona. Edicions UPC.

Engels, F. (2006). Contribución al problema de la vivienda. Fundación de Estudios Socialistas Federico Engels.

Maese Manzano, P. (1978). Camino empedrado.

Montaner, J. M. Muxí, Z. (2020). Política y Arquitectura. Editorial Gustavo Gili, SL.

Rios, P. (1995). Els barris d'ADIGSA, Camps Blancs, Sant Boi de Llobregat. Generalitat de Catalunya.

Serret i Bernús, C. (1994). Camps Blancs (1967-1980). Antecedents històrics i estructuració social. Ajuntament de Sant Boi de Llobregat.

Tatjer, M. Larrea, C. (2010). Barraques. La Barcelona informal del segle XX. Ajuntament de Barcelona. MUH-BA (Museu d'Història de Barcelona) - Institut de Cultura.

Tesis

Echenique, M. (1965). El Barraquismo de Montjuïc [tesi doctoral]. Universitat Politècnica de Catalunya.

Articles

Butlletí del Consell Municipal de la Gent Gran. (2004). Ajuntament de Sant Boi de Llobregat.

López, H (18 juny 2016). De la barraca al polígon. El Periódico.

<https://www.elperiodico.cat/ca/barcelona/20160616/de-la-barraca-al-poligon-5209405>

Pérez, A. (2018). Feria y fiestas, El Saucejo. Ayuntamiento de El Saucejo.

Multimedia

La Mirada Tàctil. (21 abril 2017). El Sevillano, Barcelona –Término. Youtube.

<https://www.youtube.com/watch?v=J-75mq6P05s>

Museu de Sant Boi. (2017-2018). Camps Blancs (Sant Boi de Llobregat). Youtube.

<https://www.youtube.com/watch?v=j6QHnLSTyLM>

Sense ficció. (14 gener 2010). Barraques. La Ciutat oblidada [TV programa]. TV3.

<https://www.ccma.cat/tv3/alacarta/sense-ficcio/barraques-la-ciutat-oblidada/video/2333059/>

Soler, Ll. (Director). (2020). Será tu tierra [Pel·lícula]. Cooperativa de Cinema Alternatiu

Clara Bujella Bueno

Arquitectura i llar

De la postguerra a l'actualitat