

# El dilema de Paramio

## *The Paramio's dilemma*

---

**JOAQUÍN L. GÓMEZ–PANTOJA**

Profesor Titular de Historia Antigua.

Universidad de Alcalá.

E-mail: [gomez.pantoja@uah.es](mailto:gomez.pantoja@uah.es)

Orcid ID: <http://orcid.org/0000-0002-3417-4362>

RECIBIDO: 20 DE SEPTIEMBRE DE 2019

ACEPTADO: 30 DE SEPTIEMBRE DE 2019

**Resumen:** Edición y comentario de un epígrafe latino procedente de Paramio, provincia de Zamora, y que por su situación geográfica, perteneció al *conventus Asturum*. La inscripción es interesante por su onomástica y formulario y porque no es evidente su funcionalidad.

**Palabras Clave:** Inscripción; Sanabria; Astures; teónimos; antropónimos; formulario.

**Abstract:** This note deals with a Latin epigraph from Paramio, in Zamora province, Spain. Due to its geographical location, the area belonged to the *conventus Asturum*. The inscription deserves commenting for its onomastic and formulae and because it has a non easy-to-discern purpose.

**Keywords:** Epigraphy; Roman Spain; Astures; divine name; personal name; formulae.

EN julio de 2017 don Luis González Lozar<sup>1</sup> tuvo la gentileza de hacerme saber que en la comarca de Sanabria (Zamora) había varias inscripciones que no aparecían en *Hispania Epigraphica Online* (<http://eda-bea.es>) o lo hacían de forma incompleta; y para remediarlo, recibí la lista de enmiendas y las correspondientes

---

<sup>1</sup> Además de mi gratitud con el Sr González Lozar, debo a C. Búa (Univ. Leipzig), M. Ramírez (Univ. Las Palmas) y A. Redentor (Univ. de Coimbra) varias observaciones sobre el monumento y su onomástica, mientras que P. Riesco–Chueca (Univ. de Sevilla) me orientó amablemente sobre la toponimia sanabresa. J.M. Martínez Mediano e I. Triguero, ambos de mi Universidad, me ayudaron a entender, respectivamente, el fundamento matemático del APSS y las ventajas e inconvenientes de las aplicaciones informáticas aquí empleadas. Agradezco, por último, las observaciones de los anónimos lectores del artículo, que se ha realizado en el seno del grupo de investigación ORDOAlcalá (Univ. de Alcalá) y fue posible gracias a la ayuda financiera de la Comunidad de Madrid (proyecto S201/HUM–3377–DOCEMUS–CM). La fotografía y las imágenes resultantes del tratamiento digital son de mi autoría.

fotografías de las piezas<sup>2</sup>. Con ellas comprobé que solo el epígrafe del que trato a continuación permanecía inédito, aunque pude rastrear que, desde 2009, circulaba por la Red una fotografía suya, no de gran calidad, pero que había sido reproducida en distintas ocasiones y en un par de ellas, acompañada de lecturas imperfectas y comentarios que nada tenían que ver con lo poco que se veía en la imagen<sup>3</sup>. Diversas circunstancias me impidieron examinar la inscripción *in situ* hasta agosto de 2018 y aunque la autopsia resultó de menor ayuda de la que cabía esperar, sí sirvió para describir la pieza y, de paso, explorar la comarca de la que procedía.

Se trata de un cipo de granito/diorita, posiblemente un altar que ha perdido la base y está también mutilado por arriba, ya que solo resta un poco de la corona; bajo ella, y separado por un surco, un dado de buenas dimensiones en cuyo frontal hay un tridente inscrito en un círculo<sup>4</sup>. El neto es de la misma anchura que la cabecera y su transición está marcada también por una incisión, al que sigue el letrero grabado en un rectángulo rehundido. En su estado actual el monumento mide (84) × 32 cm, desconociéndose su fondo (Figura 1). El epígrafe consta de seis renglones con desgaste desigual: los dos primeros están casi borrados, el tercero está parcialmente erosionado y el resto es bien legible; el verso inicial va precedido de un signo no fácilmente interpretable. Las letras son capitales de factura irregular y 5 cm de altura.

El altar se encuentra en la iglesia de Paramio, una pedanía del municipio de Robleda–Cervantes, en Zamora, un lugar que por su situación debió de pertenecer al *conventus Asturum*, en la *Hispania citerior*. Está empotrado en posición horizontal en la parte externa de la pared meridional del edificio, bajo el pórtico; se trata de un muro de sillarejos desigualmente dispuestos y ciertamente posterior al aparejo de bloques graníticos que forma la torre y la cabecera del templo, datado en 1575 según indica su piedra

<sup>2</sup> Por lo que me consta, son seis los epígrafes conocidos en Sanabria: el fragmento de estela de Sotillo de Sanabria (Cobrerros), publicada por Hernández Guerra y Jiménez de Furundarena 2007: 725-726 (HEpOl 28479); el epitafio de Rábano de Sanabria (San Justo), descrito por primera vez por Gómez Moreno (1927: 22) y que, en contra de la opinión de previos editores, no creo que mencione el patronímico de la difunta, sino el nombre de la *domina* y la abreviatura de su condición servil, vid. HEpOl 6634; y el altar de la ermita de Nta. Sra de la Gracia, en Vigo de Sanabria (Galende), publicado casi simultáneamente por García Rozas y Abásolo Álvarez 2011: 165-169 y Bragado Toranzo y García Martínez 1997; más información y fotos en HEpOl 14042. Finalmente, en Lubián apareció un ara dedicada a Júpiter y en las portelas de La Canda y Padornelos, dos columnas miliarias, respectivamente, HEpOl 24606, 16875 y 29951.

<sup>3</sup> Xibeliuss, «Robleda Cervantes, un lugar en las montañas del Reyno de León», en *Desde Sanabria* (<https://photoxibeliuss.blogspot.com/2009/10/robleda-cervantes-un-lugar-en-las.html>), fechado el 19/10/2009, consultado 10/08/2018; Xarien, «Epona la pelirroja», en *Xarien* (<https://xarien.wordpress.com/acerca-de/epona-la-pelirroja/>), sin fecha y consultado 22/09/2018; y Argantonios, «Inscripción de Epona en la iglesia de Paramio, Paramio – Robleda–Cervantes», en *La Iberia Mágica* (<http://iberiamagica.blogspot.com/2013/02/inscripcion-de-epona-en-la-iglesia-de.html>), de 21/02/2013, consultado 15/08/2018.

<sup>4</sup> El motivo del tridente incluso en un círculo aparece también en una estela de Rebordãos, Bragança (Redentor 2002, cat n.º 21; HEpOl 2750), pero con la herramienta sobrepuesta a un creciente lunar.

fundacional; debe suponerse, por lo tanto, que la inscripción se colocó durante alguna reforma de la iglesia posterior a ese año. Se desconoce su procedencia original, pero parece lógico pensar que se hallase en las proximidades de su emplazamiento actual.

La autopsia confirmó lo poco que había podido leer sobre la fotografía ya mencionada, pero dejaba en duda la lectura de las tres primeras líneas. Para remediarlo, realicé un pequeño levantamiento fotogramétrico, consistente en medio centenar de fotografías, tomadas con iluminación natural difusa y variando los puntos de vista y las distancias. Posteriormente, esas vistas fueron tratadas con la popular técnica de modelado tridimensional llamada *Structure from Motion*, con la que se creó un objeto digital cuya visibilidad se mejoró mediante diversos algoritmos<sup>5</sup>. Tanto la autopsia como la ortofotografía y la imagen resultante de la aplicación del filtro de reflectancia



Figura 1

El altar en su estado actual © Joaquín L. Gómez-Pantoja 2018

<sup>5</sup> Buenos ejemplos de la utilidad epigráfica de esta técnica pueden encontrarse en Correia Santos *et al.* 2014; Battisti *et al.* 2016; Guerra 2018: *passim*; Gómez-Pantoja 2019a y b; Gómez-Pantoja *et al.* 2019.

(Figura 2)<sup>6</sup> muestran una lectura clara de las líneas finales, con la salvedad de la N del renglón tercero, a la que un golpe en su parte izquierda ha dejado la huella negativa del primer fuste y del brazo diagonal, al tiempo que obliteraba parcialmente el otro montante, del que sólo queda el extremo superior y su remate.

La *crux* del epígrafe reside en los dos versos iniciales, donde el desgaste de la superficie impiden la lectura inmediata, incluso tras el tratamiento digital, porque éste responde al extremado contraste entre lo bien conservado y lo erosionado devolviendo valores medios que no hacen justicia ni a uno ni a otro; y el retoque posterior empeora aún más los resultados. Al final no ha quedado más remedio que seleccionar las fotografías en las que la cabecera es el motivo central, volver a crear un modelo



Figura 2

Tratada con filtro Radiance Scaling © Joaquín L. Gómez-Pantoja 2019

<sup>6</sup> *Radiance Scaling* es un algoritmo que ajusta la intensidad de la luz reflejada en un objeto de acuerdo a sus características materiales y curvatura superficial, de tal modo que el movimiento de la sombra resalta el relieve y mejora la visibilidad de los detalles, vid. Vergne et al. 2010; Ranzuglia et al. 2013. En Epigrafía, sustituye con ventaja a la corriente práctica de la iluminación rasante, porque puede cambiarse fácilmente la dirección de la luz y hacerlo, además, en tiempo real. A diferencia de lo que sucede con la fuente luminosa lateral, la reflectancia digital permite el sombreado homogéneo de toda la superficie o incluso, como en el caso de esta fotografía, reflejarla sobre dos esferas, una para las partes cóncavas del objeto y otra para las convexas.

digital y probar con aplicaciones más agresivas, obteniendo los mejores resultados con un filtro que examina la topografía superficial del objeto<sup>7</sup>.

Lo que se ve en el inicio del epígrafe a simple vista y en las fotos es que el primer renglón comienza con un aspa asimétrica de mayor tamaño que el resto de las letras, seguida de un signo que parece una E, una clara O y, cerrando la línea, lo que se aparenta ser a una T (pero con un inusitado brazo inferior) o a una H tum-bada y asimétrica. En el segundo verso, el carácter inicial puede ser una N, siendo entonces su primer rasgo ligeramente curvo, por lo que es más probable que se trate de una A- seguida de una -I-; solo los dos rasgos finales, -AE, son seguros. La aplicación del APSS simplifica rasgos y resalta las incisiones con color y sombreado, de tal modo que así se aprecia que la letra tras el aspa es una C- y la que cierra ese renglón, una -L; y en la siguiente línea, parece probable el grupo -AI- (Figura 3).

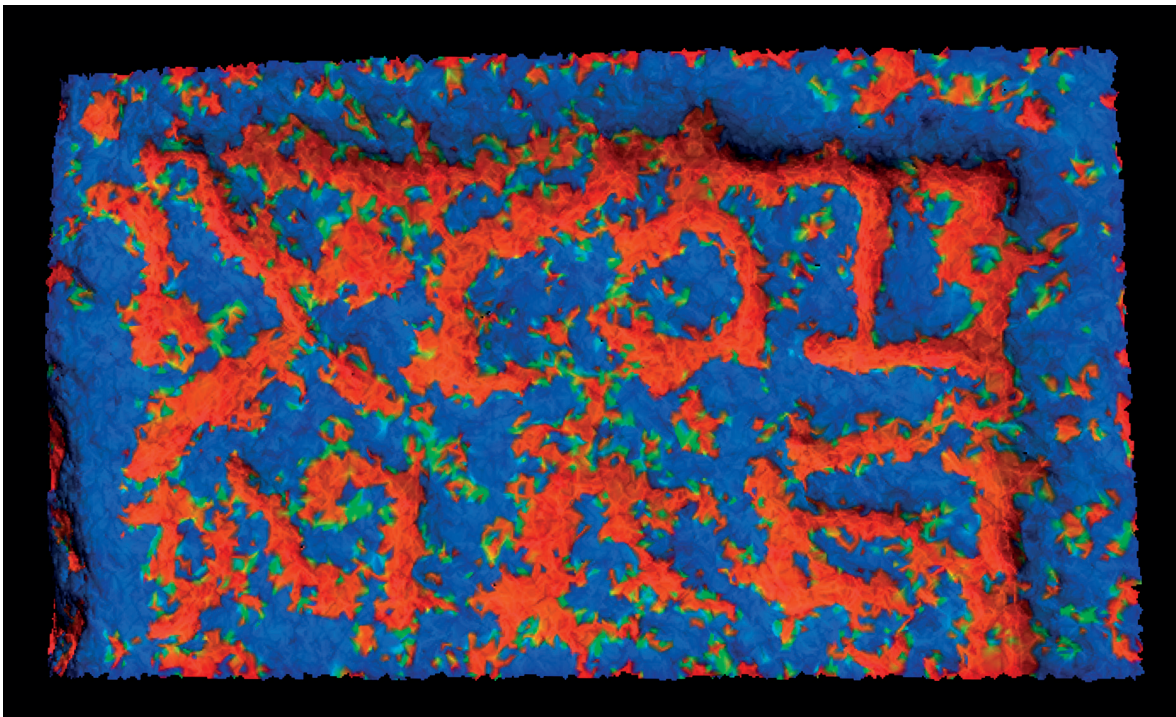


Figura 3

Las dos primeras líneas del letrero resaltadas mediante APSS © Joaquín L. Gómez-Pantoja 2019

<sup>7</sup> El algoritmo *Algebraic Point Set Surface* o APSS reconstruye la complejidad de una superficie reflejando un conjunto de puntos de parecida orientación sobre esferas cuyas posiciones se calculan algebraicamente mediante el método de mínimos cuadrados móviles, vid. Guennebaud y Gross 2007. La técnica es de gran utilidad en el modelado digital por su sencillez, velocidad de cálculo y gran estabilidad a la hora de reproducir curvas complejas. Y en lo que nos afecta, colorea los vértices de una malla o conjunto de puntos usando el gradiente del relieve superficial; esto es, en petroglifos e inscripciones, el color diferencia las incisiones regulares (y presumiblemente, de origen antrópico) de otras depresiones cuyos puntos carecen de estructura precisa y que son atribuibles a heridas o golpes aleatorios. La coloración de la Figura 3 exagera a propósito el relieve: el rojo marca las áreas de mayor declive mientras el azul corresponde a las áreas con poco o nulo gradiente. Además de los casos citados *supra*, otros ejemplos de aplicación arqueológica de este procedimiento en Vilas Estevez et al. 2017.

Por lo tanto, propongo la siguiente lectura, que debe tomarse con cautela en lo concerniente a las dos primeras líneas:

((crux)) Çol-  
 aiaē  
 Cendu-  
 eriae  
 5- pro me-  
 ritis

Un epígrafe de engañosa simplicidad y sin indicación expresa de su propósito. Por la tipología del soporte, podría ser un altar votivo, pero carece del formulario habitual en esos monumentos; además, a tenor de los testimonios hispanos disponibles, el tridente es un símbolo estrictamente asociado a epitafios<sup>8</sup> y algo parecido puede decirse de la fórmula *pro meritis* que fue una alternativa a la más corriente *ob meritum/merita*, y que en las provincias hispanas están asociadas a inscripciones honoríficas y funerarias y son excepción en los exvotos<sup>9</sup>.

El nombre reconstruido en las dos primeras líneas, *Colaia*, no está atestiguado hasta ahora ni en Hispania ni en el resto de las provincias, pero no se trata propiamente de un *hapax legomenon* porque su variante sonorizada, *Golaia*, está documentada como antropónimo femenino en una inscripción de *Ammaedera* (Haidra)<sup>10</sup>. Y eso

<sup>8</sup> Los testimonios proceden de las comarcas occidentales de Hispania citerior y Lusitania, siendo el grupo más numeroso el de los hallazgos de Cárquere, Resende, distr. Viseu, la antigua *Civitas Coilarnium* (HEpOI 20513-15, 20517-18 y 26026); otra concentración de nota es la de Bragança y sus alrededores, con los cuatro casos atribuibles a la *Civitas Zoelarum* (Redentor 2002, cat nn 21, 28, 80 y 82, respectivamente HEpOI 2750, 22937, 2761 y 2754). También en el *conventus Asturum* hay sendos epígrafes en Astorga (HEpOI 14405) y León (CIL II 5696; HEpOI 12016), mientras que Beltrán Ortega (2016, vol. II, cat n.º 276) duda si el motivo no aparece también en una estela de Torrefracas (Zamora). Fuera de esos casos más o menos próximos a Paramio, están los ejemplares extravagantes de Clunia (CIL II 2807; HEpOI 12016) y Pinheiro, Aguiar da Beira, dist. Guarda, esto es, en el *conventus Emeritensis* (HEpOI 25888). No hay una explicación satisfactoria sobre el significado del tridente, que tiene connotaciones marítimas (clarísimas en el caso del epígrafe de Clunia) y obviamente también, anfiteatrales; Redentor 2002:242 se inclina por asignarle un origen epicórico, quizá la representación de la común herramienta agrícola que apuntó Caron 1996: 82, lo que se adecuaba al ambiente rural del que proceden casi todos los epígrafes aquí referidos.

<sup>9</sup> En la Bética esas fórmulas constan en una treintena de inscripciones, mayoritariamente honoríficas y procedentes de ámbitos urbanos; las pocas funerarias tienen la misma procedencia y corresponden casi todas a *funera publica*; y la única votiva es el homenaje público a una *sacerdos* (CIL II<sup>2</sup>/5, 311). En la Citerior, son veinticuatro las inscripciones en las que aparecen las fórmulas, de las cuales hay un documento público (la llamada *tessera* de Montealegre, vid. HEpOI 14958), 13 funerarias privadas, 10 homenajes y una ofrenda divina. Por último, hay 16 epígrafes lusitanos, de los cuales seis son honoríficos –incluyendo la dedicatoria de una estatua divina en honor del *ordo Mirobrigensium* (CIL II 21)– y una votiva de dudosa lectura, vid. *infra*, nt. 15.

<sup>10</sup> Ben Abdallah et al. 2013, cat n.º 89 (AE 2013, 1885).

es un indicio a favor de que el monumento de Paramio fue un epitafio. A pesar de ello, de las otras consideraciones antes expuestas y de que los altares votivos abundan menos que los *tituli* funerarios<sup>11</sup>, tampoco hay razones tajantes para incluirla entre las sepulcrales porque ni su forma y ni su decoración coinciden con lo habitual en Paramio y sus alrededores, donde el marcador de entierros favorito fue el cipo con cabecera semicircular y adornado las más de la veces con una hexapétala o una rueda de radios curvos, seguida de una cartela moldurada o rehundida con el letrero y, ocasionalmente, terminando con otro registro decorado<sup>12</sup>. Tampoco hay coincidencia en el patrón del epitafio, porque lo habitual es que se exprese el nombre, la filiación y la edad del difunto, a veces precedidos por la invocación a los Manes y acabando con la usuales siglas de sepultura; menos frecuente es que se declare la identidad de los dedicantes<sup>13</sup> y resulta inédito el uso de *pro meritis*, en contra de lo dicho sobre la popularidad esa expresión y similares en los entierros de otras regiones. En cambio, y no deja de ser paradójico, una ofrenda a *Navia* hallada en Lousame (La Coruña) declara que la causa del voto fue *ob meritis*<sup>14</sup>. Pero el argumento de más sustancia a favor de la función sacra es que *Cendueria* no puede referirse sino a la *dea Cenduedia* invocada en un altar aparecido en una comarca vecina a la Sanabria<sup>15</sup>; la variación ortográfica no es atribuible a un «error del cantero» sino al reflejo escrito del rotacismo;

<sup>11</sup> Las seis inscripciones de la comarca sanabresa se reparten equitativamente entre votivas, funerarias y miliarios, vid. *supra* nota 3. Se trata sin duda de una muestra de escasa fiabilidad por su insignificancia, pero de las 437 lápidas incluidas en el catálogo de Beltrán, 92% son funerarias, 3% votivas y el restante 5% corresponden a otras categorías. Sin embargo, y como este autor nota, las proporciones en conjuntos cerrados pueden variar mucho y pone como ejemplo lo que sucede en el coto aurífero berciano, de cuyos 35 epígrafes, 24 son altares, ocho epitafios y los tres restantes de otros tipos (Beltrán Ortega 2016: 242-243).

<sup>12</sup> Es decir, los definidos en la clasificación de Schülter (1998, Typentafeln 1-2) como tipos IV.1, V.1 y I.1.

<sup>13</sup> Para mayor detalle, consulté los catálogos regionales de Diego Santos 1986; Mañanes 2000; Rabanal Alonso y García Martínez 2001; Redentor 2002; Beltrán Ortega 2016.

<sup>14</sup> HEp 15, 2006, 165 (HEpOl 25624), presumiblemente en el territorio de *Iria Flavia*; el lugar está a cierta distancia de Paramio, pero sin duda perteneció al mismo entorno religioso y cultural. En Trujillo está atestiguada una dedicación votiva descubierta a fines del siglo XVIII y donde pudo aparecer *pro meritis* (CIL II 622, a partir de noticias de Boxoyo *apud* Masdeu, Córnode y Constanzo; vid. HEpOl 21606). Sin embargo, lo transmitido es peculiar porque según los testigos citados, el texto comenzaba con *pro me* o *pro mr*, seguido del nombre de la dedicante y de lo que parecen haber sido las siglas ofertorias, pero no hay indicio de que se mencionara el teónimo. Hübner sugirió inicialmente leer *pro mer(ito)* y más tarde se inclinó por *pro me*, lo que hace aún más extraño el epígrafe, cfr. Esteban Ortega 2012, cat n.º 766.

<sup>15</sup> Mangas Manjarrés y Olano 1995; Rabanal Alonso y García Martínez 2001, cat n.º 4; HEpOl 16189. El altar procede de San Esteban de Toral, una pedanía de la vecina Bembibre (León), y en las proximidades de las que presumen fueron las ruinas de la antigua *Interammium Flavum* (*conventus Asturum*); se conserva en el Museo del Bierzo de Ponferrada, donde lo vi y fotografié en mayo de 2019. Entre este lugar y Paramio hay apenas 60 km a vuelo de pájaro, pero existe entre ellos el obstáculo de la Sierra de Cabrera y los montes de León, lo que hace que, en superficie, la distancia sea el doble de la antes indicada y con el agravante de un terreno bravío y fragoso, cuyos puertos se encuentran por encima de los 2000 m. Aún así, y salvo en invierno, los contactos entre ambas vertientes han sido constantes, debido a los aprovechamientos montaraces y a la minería aurífera.

\**Cenduedia* > *Cendueria* no es el único caso peninsular en que esa corriente dislalia afecta a la –D– intervocálica, porque ya se había señalado el mismo fenómeno en el teónimo \**Cantibedonio* > *Candeberonio*<sup>16</sup>.

¿Un epitafio con un antropónimo y un teofórico singulares? ¿Una divinidad con un teónimo ya conocido y un nuevo epíteto (o al revés)? Evidentemente, la inscripción de Paramio oculta algo: cabe que se trate de un opistógrafo que su funcionalidad quedaba explícita en su emplazamiento original. Como cualquiera de esas explicaciones no puede comprobarse, lo que nos queda es una disyuntiva cuya resolución solo es posible a partir de indicios accidentales; éstos parecen inclinarse hacia la función sepulcral, pero no debe olvidarse que el único dato seguro es la mención de un teónimo conocido. Por lo tanto, un dilema. Situaciones así no garantizan respuesta, y a veces, la que aparenta serlo puede que no sea la buena.

Ignorando su propósito, la datación de la pieza es arriesgada: a pesar del apartamiento de la zona, la opinión generalizada es fechar sus epígrafes en fecha temprana, sospechando la influencia de los numerosos efectivos militares acuartelados en la comarca; el escueto formulario es adecuado para esa época, pero Sanabria es todavía un desierto arqueológico y es prudente esperar a tener más datos sobre la cronología del poblamiento local.

---

<sup>16</sup> Respectivamente CIL II 6246 (HEpOI 1688), dedicatoria a *Borea Cantibidonesis* encontrada en Niebla, pero dedicado por un *limicus*; y Le Roux y Tranoy 1973: 198-199 (AE 1973, 307; HEpOI 6530), un altar de *Bracara Augusta* colocado en honor de *Candeberonius Caeduradius*. Sobre otros casos de rotacismo en epígrafes hispanos, vid. Búa 2018: 230-231.



## REFERENCIAS BIBLIOGRÁFICAS

- ABATTISTI, A. et al., 2016: «A Harmonious Marriage in Africa: The Funeral Carmen of Lucius and Iulia (CIL 8.27409 = CLE 1972) Reconsidered», *Zeitschrift für Papyrologie und Epigraphik* 199: 44-5, Köln.
- BELTRÁN ORTEGA, A. (2016): *Epigrafía y territorio: Las civitates de la Asturia Meridional y la Lusitania Nororiental*, Tesis de Doctorado dirigida por I. Sastre y R. Hernando Sobrino, Universidad Complutense, Madrid. Disponible en: <https://eprints.ucm.es/39400/>, consultado el 20180825.
- BEN ABDALLAH, Z. B. et al., 2013: *Mourir à Ammaedara. Épitaphes latines païennes inédites d'Ammaedara (Haïdra) et de sa région*, Cagliari.
- BRAGADO TORANZO, J. M. y S. M. GARCÍA MARTÍNEZ, 1997: «Una nueva deidad indígena en el Conventus Asturum», *Studia Zamorensia* 4: 21-30, Zamora. Disponible en: <https://dialnet.unirioja.es/descarga/articulo/297116.pdf>, consultado el 20180831.
- BÚA, C., 2018: *Toponimia prelatina de Galicia*, Verba, Anexo 78, Santiago de Compostela.
- CORREIA SANTOS, M. J. et al., 2014: «Nuevas lecturas de las inscripciones del santuario de Panóias (Vila Real, Portugal)», *Sylloge Epigraphica Barcinonensia* 12: 197-224, Barcelona. Disponible en: <https://www.raco.cat/index.php/SEBarc/article/view/292908>, consultado el 20190706.
- DIEGO SANTOS, F., 1986: *Inscripciones romanas de la provincia de León*, León.
- ESTEBAN ORTEGA, J., 2012: *Corpus de inscripciones latinas de Cáceres. vol 2: Turgalium*, Cáceres.
- GARCÍA ROZAS, R. y J. A. ABÁSULO ÁLVAREZ, 2011: «Aportaciones al conocimiento del panteón indígena en el Occidente peninsular», en J. Cardim-Ribeiro (ed.), *Diis Deabusque, II Coloquio internacional de epigrafía «Culto e sociedade»*, Sintra: 165-180.
- GÓMEZ-MORENO, M., 1927: *Catálogo monumental de España – Zamora (1903-1905)*, Madrid.
- GÓMEZ-PANTOJA, J. L., 2019a: «Viejas piedras, nuevas imágenes: una addenda a FE 150 (570)», *Ficheiro Epigrafico* 180: 1-4, Coimbra. Disponible en: [http://www.uc.pt/fluc/iarq/pdfs/Pdfs\\_FE/FE\\_180\\_2019](http://www.uc.pt/fluc/iarq/pdfs/Pdfs_FE/FE_180_2019), consultado el 20190825.
- GÓMEZ-PANTOJA, J. L., 2019b: «Duo de Avileñas, epígrafes de Gilbuena y San Bartolomé de Béjar (Conventus Emeritensis)», *Ficheiro Epigrafico* 182(680): 680 (11 p). Disponible en: [http://www.uc.pt/fluc/iarq/pdfs/Pdfs\\_FE/FE\\_182\\_2019](http://www.uc.pt/fluc/iarq/pdfs/Pdfs_FE/FE_182_2019), consultado 20190825.
- GÓMEZ-PANTOJA, J. L. et al., 2019: «Fragmento epigráfico de La Aldea del Obispo, Cáceres (Turgalium) (Conventus Emeritensis)», *Ficheiro Epigrafico* 187(698): 1-4, Coimbra. Disponible en: [http://www.uc.pt/fluc/iarq/pdfs/Pdfs\\_FE/FE\\_187\\_2019.pdf](http://www.uc.pt/fluc/iarq/pdfs/Pdfs_FE/FE_187_2019.pdf), consultado 20190825.
- GUENNEBAUD, G. y M. GROSS, 2007(July): «Algebraic Point Set Surfaces», *ACM Transactions Graphics* 26(3): 23, en línea. Disponible en: <https://doi.acm.org/10.1145/1276377.1276406>, consultado 20190829.
- GUERRA, A., 2018: *Os contrastes sociais e culturais numa cidade romana provincial: um olhar sobre as inscrições de Ammaia*, Conferências da Ammaia, Professor José Mattoso, vol. 3, Marvão. Disponible en: [https://www.academia.edu/40317006/GUERRA\\_A.\\_-\\_Os\\_contrastes\\_sociais\\_e\\_culturais\\_numa\\_cidade\\_romana\\_provincial\\_um\\_olhar\\_sobre\\_as\\_inscri%C3%A7%C3%B5es\\_de\\_Ammaia](https://www.academia.edu/40317006/GUERRA_A._-_Os_contrastes_sociais_e_culturais_numa_cidade_romana_provincial_um_olhar_sobre_as_inscri%C3%A7%C3%B5es_de_Ammaia), consultado 20190829.

- HERNÁNDEZ GUERRA, L. y A. JIMÉNEZ DE FURUNDARENA, 2007: «Novedades epigráficas de la provincia de Zamora», en M. Mayer I Olivé et al. (eds.), *Acta XII Congressus Internationalis Epigraphiae Graecae et Latinae: Provinciae Imperii Romani inscriptionibus descriptae: Barcelona, 3-8 Septembris 2002*, Barcelona: 721-728.
- LE ROUX, P. y A. TRANOY, 1973: «Rome et les Indigènes dans le Nord-Ouest de la Péninsule Ibérique. Problèmes d'épigraphie et d'histoire», *Mélanges de la Casa de Velázquez* 9: 177-231, Madrid. Disponible en: [https://www.persee.fr/doc/AsPDF/casa\\_0076-230x\\_1973\\_num\\_9\\_1\\_1077.pdf](https://www.persee.fr/doc/AsPDF/casa_0076-230x_1973_num_9_1_1077.pdf), consultado el 20190823.
- MAÑANES, T., 2000: *Inscripciones latinas de Astorga*, Valladolid.
- MANGAS MANJARRÉS, J. y M. OLANO, 1995: «Nueva inscripción latina. Castella y castellani del área astur», *Gerión* 13: 339-347, Madrid. Disponible en: <https://dialnet.unirioja.es/servlet/articulo?codigo=101249&orden=1&info=link>, consultado 20180817.
- RABANAL ALONSO, M. A. y S. M. GARCÍA MARTÍNEZ, 2001: *Epigrafía romana de la provincia de León: revisión y actualización*, Historia y Sociedad, 8, León.
- RANZUGLIA, G. et al., 2013: «MeshLab as a complete tool for the integration of photos and color with high resolution 3D geometry data», en G. Earl et al. (eds.), *Archaeology in the Digital Era: Papers from the 40th Annual Conference of Computer Applications and Quantitative Methods in Archaeology (CAA)*, Amsterdam: 406-416. Disponible en: <http://vcg.isti.cnr.it/Publications/2013/RCDCS13>, consultado 20170725.
- RENTOR, A., 2002: *Epigrafia romana na região de Bragança*, Trabalhos de arqueologia 24, Lisboa. Disponible en: [https://www.academia.edu/481591/Epigrafia\\_romana\\_da\\_regi%C3%A3o\\_de\\_Bragan%C3%A7a.\\_Lisboa\\_Instituto\\_Portugu%C3%AAs\\_de\\_Arqueologia\\_2002\\_Trabalhos\\_de\\_Arqueologia\\_24\\_.ISBN\\_972-8662-06-8](https://www.academia.edu/481591/Epigrafia_romana_da_regi%C3%A3o_de_Bragan%C3%A7a._Lisboa_Instituto_Portugu%C3%AAs_de_Arqueologia_2002_Trabalhos_de_Arqueologia_24_.ISBN_972-8662-06-8), consultado 20180720.
- SCHLÜTER, E., 1998: *Hispanische Grabstelen der Kaiserzeit. Eine Studie zur Typologie, Ikonographie und Chronologie*, Hamburger Beiträge zur Archäologie, vol. 2.
- VERGNE, R. et al., 2010: «Radiance scaling for versatile surface enhancement», en A. Varshney (ed.), *Proceedings of the 2010 ACM SIGGRAPH Symposium on Interactive 3D Graphics and Games*, New York: 143-150. Disponible en: <https://hal.inria.fr/inria-00449828/file/RadianceScaling.pdf>, consultado el 2019-08-29.
- VILAS ESTEVEZ, B. et al., 2017: «Going Further: (Re)Discovering Rock Art Carvings with Photogrammetric Techniques in Galicia (North-West Iberian Peninsula)», en A. Ippola y M. Cigola (eds.), *Handbook of Research on Emerging Technologies for Digital Preservation and Information Modeling*, 175c200.