

VI Jornadas de Extensión del MERCOSUR  
22 de marzo de 2018, La Plata, Buenos Aires  
Argentina



---

# RELEVAMIENTO SOBRE EL CONOCIMIENTO DE LA EXTENSIÓN UNIVERSITARIA POR PARTE DE LOS ESTUDIANTES DE CIENCIAS VETERINARIAS UNLP

Autores: **Salina, Marcos Daniel**<sup>1</sup>; **Gutierrez, Yanina Soledad**<sup>2</sup>; **Patrucco, Marianela**<sup>3</sup>  
Estudiantes de la Facultad de Ciencias Veterinarias UNLP.

---

## RESUMEN

El siguiente trabajo fue realizado en el marco del postgrado de extensión llevado a cabo en Agosto de 2017 en la Facultad de Ciencias Veterinarias de la Universidad Nacional de La Plata como trabajo final del mismo. Basados en las experiencias personales de los autores se realizó el trabajo con el objetivo de definir el déficit de conocimiento la extensión por parte del estudiantado como una problemática principal para la participación de los mismos. Para esto se realizaron encuestas al azar en todos los años de la carrera, analizando posteriormente los datos estadísticamente. Si bien el objetivo principal de este trabajo es definir el problema, primer paso en toda sistemática, esperamos que sea de utilidad y el puntapié inicial sobre el cual trabajar para poder resolverlo y de esta manera fomentar la apropiación de la extensión por los alumnos.

## INTRODUCCIÓN

En la actualidad, creemos que la extensión universitaria de la Universidad Nacional de La Plata tuvo un crecimiento exponencial, sobre todos los últimos años y particularmente en la facultad de Ciencias Veterinarias.

A modo de breve reseña según datos brindados por la Secretaría de Extensión queremos presentar la evolución de la cantidad proyectos de extensión y su condición, proyectos de voluntariado y actividades formales de extensión (AFE`s) realizados los últimos 4 años en la FCV-UNLP. En el año 2014 se aprobaron y subsidiaron 6 proyectos de voluntariado, lo cuales dependen del Ministerio de Salud, por otro lado se aprobaron 6 proyectos de extensión, de los cuales 4 con subsidio provenientes de la Universidad y 27 AFE`s. En tanto en 2015 se aprobaron 7 proyectos de voluntariado y 7 proyectos de extensión, 4 de ellos además de aprobados fueron subsidiados. En cuanto a las AFE`s aprobadas para el 2015 fue de 20. Por último en la convocatoria correspondiente al año 2016 se puede apreciar un aumento el número de proyectos de extensión aprobados y acompañados por un subsidio, siendo 9 totales, de los cuales 7 fueron subsidiados. Los proyectos de voluntariados fueron 6 aprobados y el total de AFE`s aumentó considerablemente, en comparación con la convocatoria 2015, a un total de 38. Como estudiantes de la Facultad de Ciencias Veterinarias de la UNLP, y participantes de diversos proyectos de extensión de la facultad, reflexionamos sobre nuestra experiencia al momento de recibir información y participar en algún proyecto. En este punto coincidimos en que la información fue bastante escasa, principalmente los primeros años de la carrera y esto nos generó un inicio de participación tardía. En base a esto nos surgieron muchos interrogantes, como por ejemplo ¿Es esta participación tardía una tendencia entre los estudiantes de nuestra facultad? ¿Hay un desconocimiento real de las actividades de extensión? De ser así ¿Cuáles son las posibles causas del desconocimiento sobre las mismas actividades? ¿Éste es el principal impedimento para sumarse a los proyectos? Teniendo en cuenta nuestro recorrido por esta institución, la participación y el diálogo con otros compañeros, consideramos que hay un déficit de comunicación hacia los estudiantes. Esto nos llevó a generar la hipótesis de que muchos estudiantes no participan en extensión porque no tienen conocimiento de los proyectos, ni de las actividades que en ellos se realizan.

En el siguiente trabajo nos proponemos realizar un relevamiento sobre el conocimiento de la extensión universitaria por parte de los estudiantes, según el año de ingreso y el año en el que se encuentran cursando actualmente. Así como también si tienen conocimiento de los proyectos que se realizan y si han participado en alguno de ellos. Una vez realizada la etapa de relevamiento, y en base a los datos analizados buscaremos corroborar nuestra hipótesis y de esta manera establecer un diagnóstico de situación concreto, el cual pueda ser utilizado en un futuro para generar distintas estrategias que mejoren los canales de comunicación con el objetivo de fortalecer la extensión universitaria.

Estamos convencidos que la extensión debe tener como primer protagonista a los estudiantes, generando una apropiación y un compromiso de estos espacios.

## MATERIALES Y MÉTODOS

Para llevar a cabo el relevamiento decidimos realizar una encuesta enfocada en los alumnos de la Facultad de Ciencias Veterinarias (Anexo-1), para ello se entregaron encuestas en papel a completar en todos los años de la carrera. Las mismas se cargaron posteriormente en un programa (Formularios de Google) para analizar posteriormente los datos.

Se eligieron días de cursadas al azar entregando una cantidad representativa de encuestas por años (1°, 2°, 3°, 4° y 5°) sumando en total una cantidad de 400 encuestados sobre un total de 2566 alumnos aproximados (Dato de las elecciones estudiantiles noviembre 2017), representando un 15% del total de estudiantes.

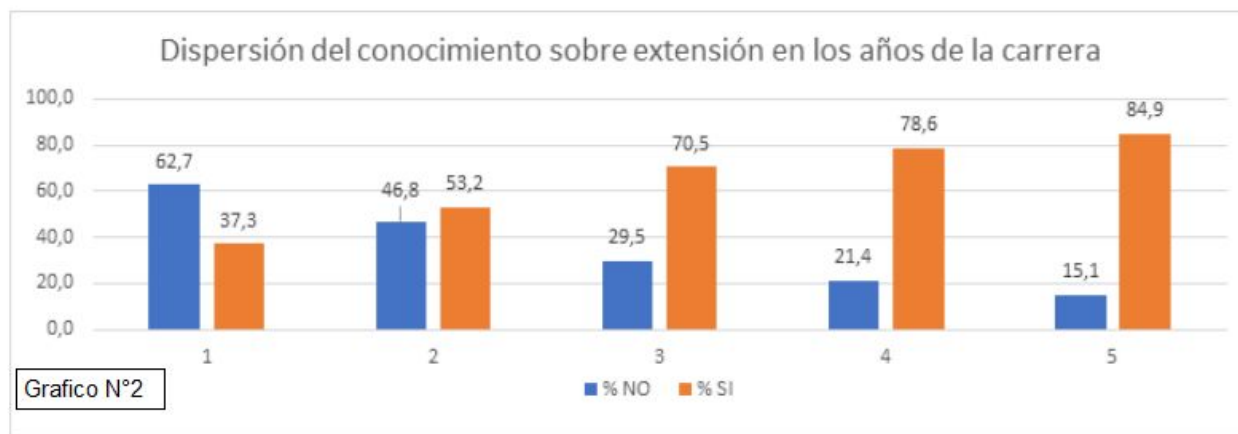
Vale destacar que en 1° y 2° año se realizaron aproximadamente 100 encuestas ya que el número total proporcional de alumnos es mucho mayor que en el resto de los años. En 3° y 5° se realizaron 50 encuestas aproximadamente en cada año. Y en 4° se realizaron cerca de 100 ya que en este año confluyen los dos planes de estudio vigentes actualmente y hay mayor cantidad de alumnos.

## PRESENTACIÓN Y ANÁLISIS DE DATOS

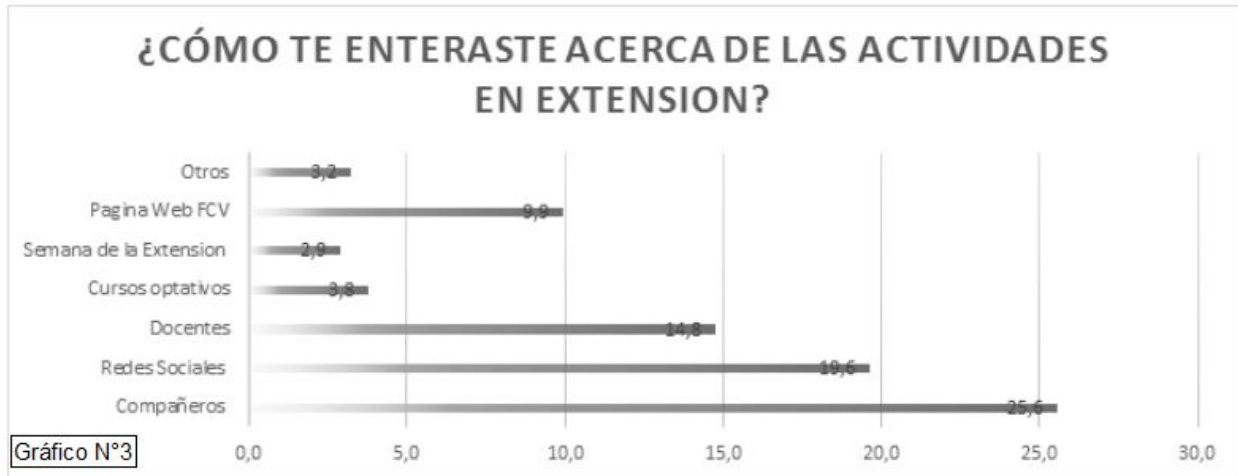
Nuestra primera incertidumbre al momento de iniciar el análisis fue determinar qué cantidad de

estudiantes sobre el total encuestado tenía conocimiento sobre la extensión. Para eso preguntamos ¿Sabes lo que es la extensión universitaria? Dando como opciones “si” o “no” (Gráfico 1). El objetivo de esta pregunta era saber de forma general si habían escuchado hablar de lo que era la extensión, sin hacer hincapié si existe un conocimiento real acerca de lo que es la extensión y las actividades que esto enmarca.

A partir de esto analizamos cómo era la distribución de los afirmativos en los años de la carrera (Gráfico 2). Como esperábamos hay una relación directamente proporcional entre el avance en la carrera y el conocimiento de la extensión. Es notorio como la gran mayoría de los alumnos que están cursando los primeros años no saben lo que es la extensión, situación que se va revirtiendo al avanzar en la carrera, alcanzando su máxima expresión en el último año.



Luego quisimos saber de qué forma los alumnos tomaron conocimiento de la extensión, para ello preguntamos “¿Cómo te enteraste de las actividades en extensión universitaria?” (Gráfico 3). Se optó por el formato de opciones múltiples basándonos en las que creíamos que eran los principales canales de comunicación.

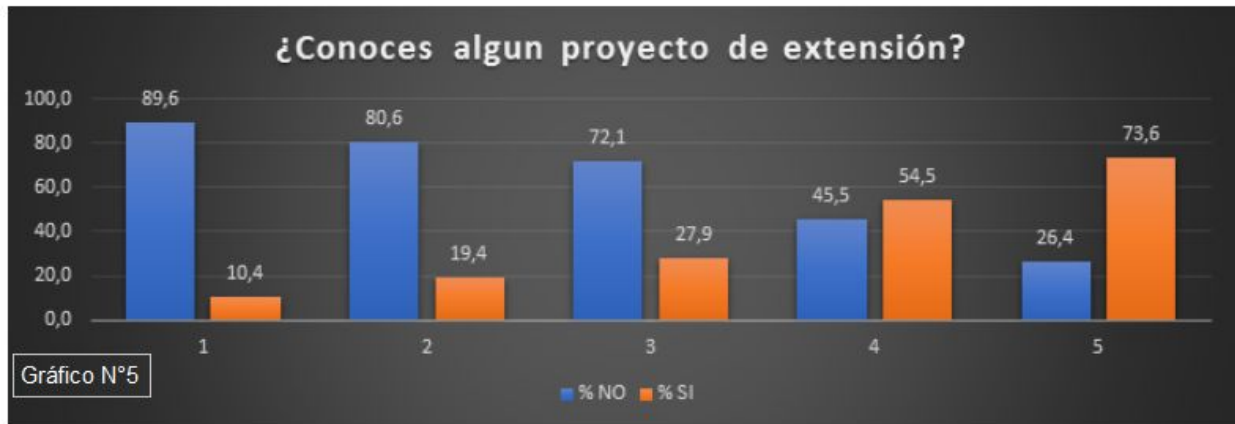


Como se observa en el gráfico N°3 es notoria la diferencia de la comunicación de tipo informal y personal respecto al total, tanto sea entre compañeros y por parte de docentes, en comparación con otros canales de comunicación no presenciales o virtuales como son la página web de la Facultad de Ciencias Veterinarias o las redes sociales, que, si bien no representa la mayoría, sí representan un porcentaje importante. Cabe destacar que la principal vía de comunicación parece ser entre compañeros, que por medio del boca a boca se cuentan las experiencias e invitan o incentivan a participar a otros estudiantes. De aquí se puede desprender una primera explicación al hecho que aumente el nivel de conocimiento a medida que se avance en la carrera, ya que el pase de los años, por lo menos en nuestra facultad, fomenta la formación de grupos y afianza los vínculos entre compañeros y con los docentes. Otra teoría podría ser la disminución del número de estudiantes por cursada a medida que avanzan los años, que sumado a las actividades prácticas curriculares, generarían un espacio de intercambio entre estudiantes y docentes.



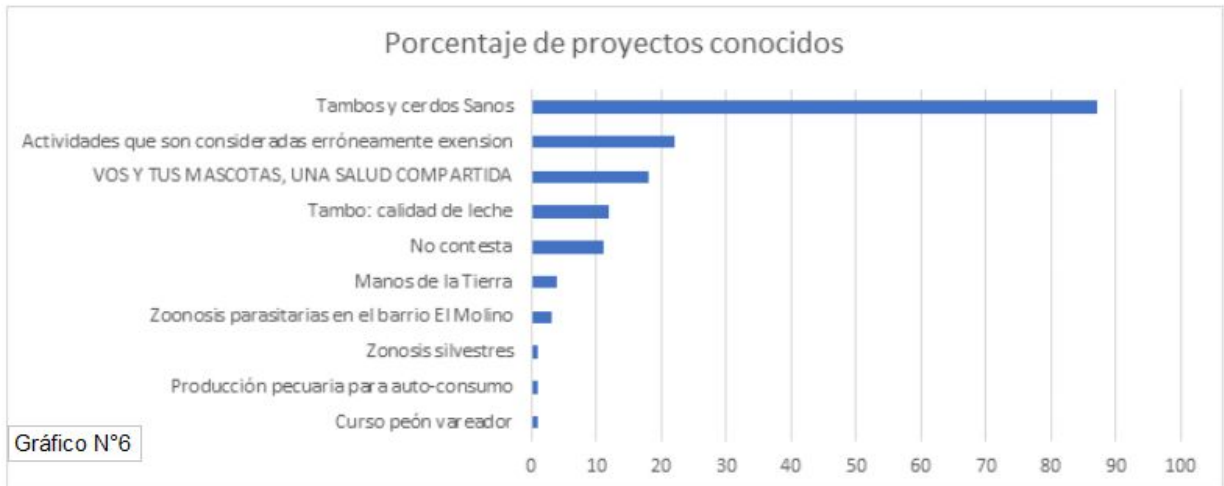
Más allá de conocer o haber escuchado sobre la extensión, indagamos si había conocimiento acerca de algún proyecto que se realiza actualmente o se realizó en la facultad de Ciencias Veterinarias de la UNLP (Gráfico 4). Sobre el total, un 65% no conoce ningún proyecto desarrollado en la facultad.

A su vez, una vez más segregamos los conocimientos acerca de algún proyecto según los años de cursada (Gráfico 5) y observamos que seguimos con la misma tendencia con respecto al conocimiento o no de la extensión, aunque los porcentajes de desconocimiento son más marcados en todos los años. Es decir que hay un porcentaje que han escuchado o conocen la extensión, pero no pueden identificar ningún proyecto.



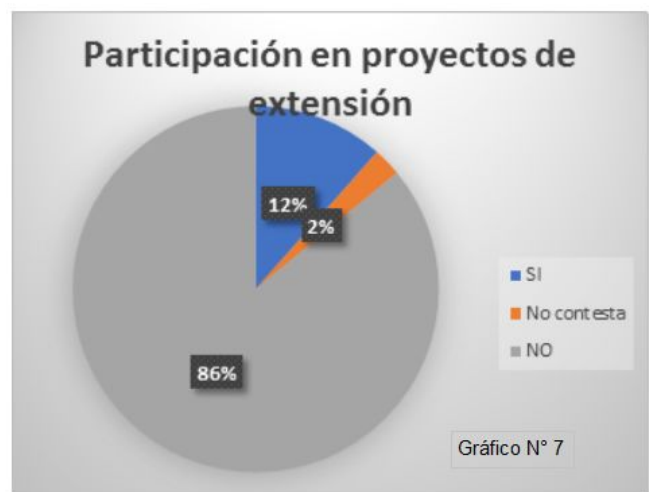
En comparación con los gráficos N° 2 y N° 5 nos pareció interesante remarcar el año donde se produce el punto de inflexión, es decir donde las respuestas positivas pasan a representar la mayoría. En la pregunta si conoces la extensión, la tendencia se invierte en 2° año, mientras que el conocimiento de algún proyecto recién supera el 50% de los encuestados en 4° año.

Para brindarle información útil a los extensionistas de la facultad, se nos ocurrió indagar acerca de cuál o cuáles son los proyectos más conocidos por el estudiantado (Gráfico N°6). De esta forma podemos evaluar qué vías de comunicación utilizan los proyectos más visibles y proponer su replicación en otros proyectos no tan conocidos.



De las 160 respuestas, que representan el 35% que contestaron afirmativamente sobre el conocimiento de algún proyecto, se muestran en el gráfico N° 6 la distribución de los mismos. Se puede observar una gran diferencia porcentual del proyecto *"tambos y cerdos sanos"* con respecto al segundo más conocido, representado por *"vos y tus mascotas, una sola salud"*. Creemos que esto se puede deber a que estos proyectos incluyen Facebook particulares, donde promocionan sus actividades mediante publicaciones, fotos, relatos e invitaciones a nuevas salidas a territorio. A su vez, el proyecto *tambos y cerdos sanos* le suma la participación activa de los docentes integrantes del mismo en las aulas, presentando e invitando personalmente a los alumnos a sumarse a la extensión. Otro punto que podría ser relevante para remarcar acerca de los proyectos antes mencionados, es que se mantienen en actividad hace varios años y como se expresó en el análisis del cuadro N° 3 sería un factor importante para fomentar el boca a boca en espacios de intercambio.

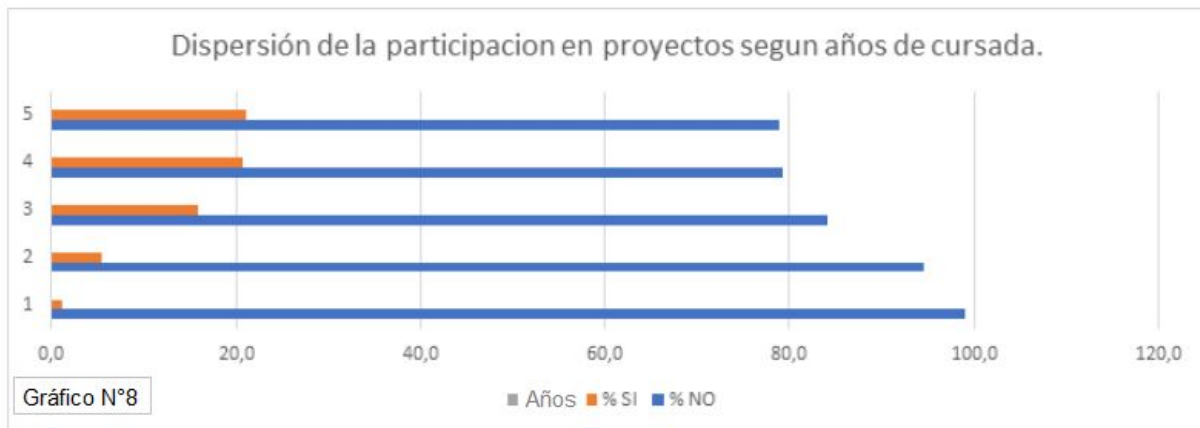
Otro dato no menor, es el porcentaje de actividades académicas que son consideradas erróneamente actividades de extensión, que va en el rango del 22% de los que contestaron que sí conocían proyectos. En esta categoría se incluyeron actividades realizadas en la facultad por diversas cátedras, así como también algunas actividades llevadas a cabo por los centros de estudiantes, que si bien podrían ser consideradas actividades de extensión, no



están enmarcadas como AFE (Actividades formales de extensión) , dentro de la Secretaría de Extensión de nuestra facultad.

Del mismo modo en que consultamos sobre el conocimiento en los proyectos de extensión de la facultad, nos interesamos acerca de si se mantenía la misma relación con la participación en los mismos (Gráfico N°7). Como es de notarse, la participación en proyectos de extensión es considerablemente baja respecto al total de alumnos encuestados.

Los resultados arrojados indican que la participación en los primeros años de la carrera se correlaciona con el escaso conocimiento sobre los proyectos de la facultad, siendo esta casi inexistente en primer año, aumentando progresivamente a lo largo de los años de carrera (Gráfico N° 8).

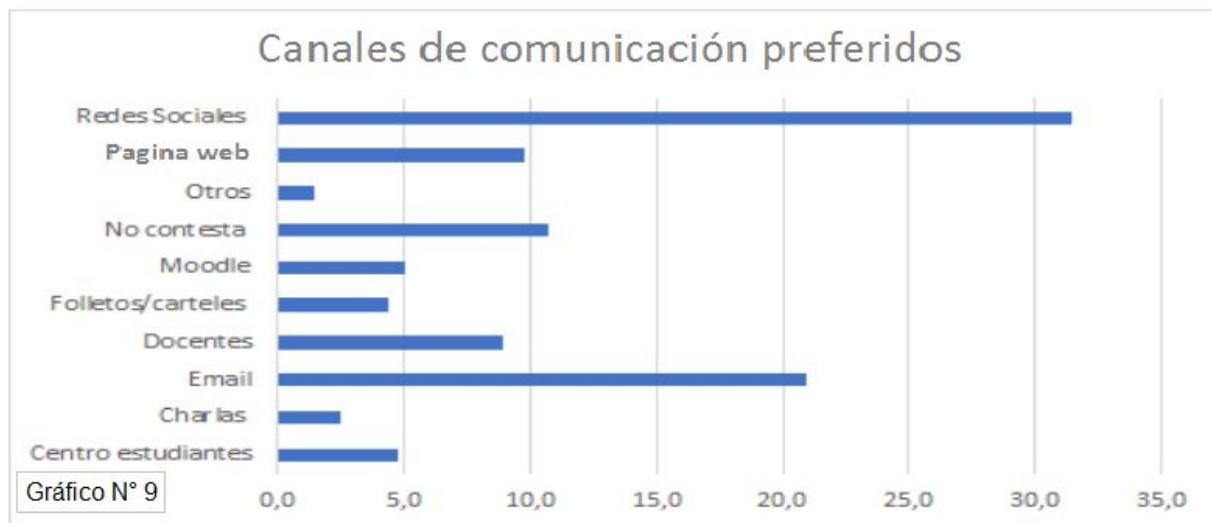


Los años que indicaron mayor participación son los últimos dos, y solo logran superar el 20%. Esto nos indica que un 80% de los estudiantes que se encuentran en cuarto y quinto año no participa actualmente, ni participó durante 7 años de trayectoria en esta institución desde el ingreso a la fecha.

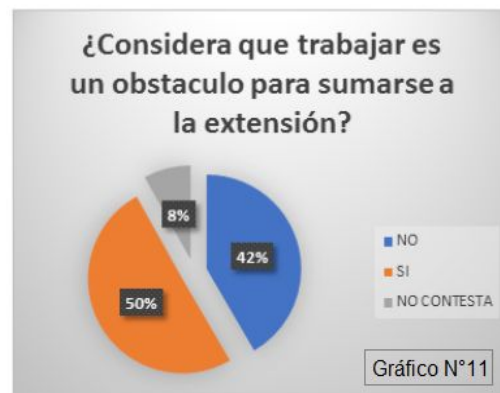
En cuanto al acceso a la información, considerando los diferentes canales de comunicación, nos preguntamos cuál o cuáles serían los de elección por parte de los estudiantes (Gráfico N°9). Como se puede notar en el gráfico la fuente de información que podría explotarse mayormente son las redes sociales, principalmente Facebook. Nos llamó considerablemente la atención la cantidad de alumnos que eligen el E-mail como fuente de información, ya que en la mayoría de casos no es la vía de elección para realizar comunicaciones masivas actualmente



en el ámbito universitario. En tercer lugar encontramos los docentes y la página Web de la facultad.



Por último, consideramos los estudiantes que trabajaban (Gráfico N° 10), los cuales representan un 41% del total y les preguntamos si consideraban esto un obstáculo para sumarse a algún proyecto de extensión (Gráfico N° 11). Como se observa en el gráfico N° 11, la mitad de los estudiantes que trabajan lo consideran un obstáculo.



## CONCLUSIÓN

Como ya se mencionó antes, el objetivo de este trabajo fue realizar un diagnóstico de situación para determinar dónde estamos parados respecto a la comunicación hacia los alumnos y brindar información para generar posibles soluciones a futuro dirigidas a mejorar las vías de comunicación en la facultad. Nuestra hipótesis inicial, obtenida de manera subjetiva basándonos en nuestra propia experiencia, nos llevó pensar que estamos frente a una falla comunicacional que impide que muchos alumnos que podrían interesarse en participar en proyectos de extensión no lo hagan porque no se enteran de los proyectos o quizá no saben hacia dónde dirigirse para obtener información.

La información analizada en el presente trabajo, no nos permite determinar si la falta de participación se debe solo a la falla de comunicación o si a parte, hay un desinterés por parte de los alumnos que conocen la actividad y no se acercaron aun a participar de ningún proyecto.

Los datos arrojados muestran en principio que la mayoría de los estudiantes no saben lo que es la extensión o tienen conceptos erróneos. Respecto del total de alumnos muestreados son pocos los que participan, sobre todo en los primeros años. Con respecto a los estudiantes que se encuentran en los últimos dos años de la carrera, podemos decir que 1 de cada 5 estudiantes participa o participó en algún proyecto de extensión, y es un bajo porcentaje que será interesante analizar para buscar motivos, si es que los hay, que excedan a una falla comunicacional.

Nos parece un detalle no menor la forma creciente de alumnos que conocen y participan en extensión y en algún proyecto en particular a medida que pasan los años dentro de la institución. Hay que tener en cuenta la trayectoria de estos estudiantes para llegar a cuarto y quinto año, que nos da 7 años promedio dentro de la facultad, desde el año de ingreso a la actualidad. Este dato nos diluye aún más la participación. No tiene alcance este trabajo para indagar acerca de si este aumento se debe particularmente a un aumento de la información por parte de docentes o compañeros, o que salen a buscar opciones para hacer algún tipo de práctica con animales y la extensión aparece en ese contexto como algo útil e interesante. Más allá de los motivos por los cuales hay un aumento de conocimiento y participación en el final de la carrera, desde nuestro rol como alumnos sabemos que la información en los primeros años

es deficiente por parte de los docentes y por parte de los compañeros por no generarse aún los espacios pertinentes ya mencionados anteriormente.

Definir el problema es el primer paso en toda sistemática para poder abordarlo, y es el puntapié inicial sobre el cual trabajar para poder solucionarlo. Hay 3 canales de comunicación importantes para la extensión en la Facultad de Ciencias Veterinarias, en primer lugar el boca a boca entre los compañeros, en segundo lugar las redes sociales y en tercer lugar los docentes. Creemos que buscar la forma de fortalecer estos tres canales de comunicación sería un punto de partida si el objetivo es aumentar la participación de los alumnos de veterinaria en extensión. Un ejemplo claro es el del proyecto de "Tambos y cerdos sanos" donde su principal canal de comunicación es la página de Facebook, un espacio activo donde permanentemente se invita a las salidas y se suben fotos de las actividades que se realizan. A su vez, los profesores participantes del proyecto incentivan diariamente a los alumnos en sus clases invitándolos a participar. En este punto sería muy importante plantear la integralidad, una vez definido el problema abordarlo conjuntamente con otras facultades y carreras como la de Periodismo y Comunicación Social y Diseño Gráfico, con el objetivo de plantear estrategias para llegar a los estudiantes sobre todo de los primeros años, punto clave para fomentar la diseminación exponencial entre compañeros a través de los años. Si bien el objetivo de este trabajo es definir el problema, nos gustaría plantear ideas disparadoras como por ejemplo, generar una identidad de la extensión que incluya un logo llamativo de colores vivos que sobresalga de los colores tenues y apagados utilizados por la Universidad, pensado hacia el receptor del mensaje, que son estudiantes de 18 a 20 años que ingresan a la facultad.

## ANEXOS

Anexo 1- Encuesta realizada a los estudiantes de FCV-UNLP.

- ✓ Año de ingreso a la facultad: 20 \_\_\_\_
- ✓ Año q estas cursando actualmente: \_\_\_\_
- ✓ ¿Sabes lo que es la Extensión Universitaria?

SI  NO

- ✓ ¿Cómo te enteraste acerca de las actividades en extensión universitaria?

Compañeros  Redes sociales  Docentes   
Cursos optativos  Semana de la extensión   
Página web de la facultad  Otros

¿Cuáles?

- ✓ ¿Conoces algún proyecto de extensión de nuestra facultad?

SI  NO

¿Cuál?

- ✓ ¿Participaste de algún proyecto de extensión de nuestra facultad?

SI  NO

¿Cuál?

- ✓ ¿Por qué medios te gustaría recibir información acerca de los diferentes proyectos y como participar en ellos?

- ✓ ¿Trabajas? SI  NO

- ✓ ¿Lo consideras un obstáculo para sumarte a algún proyecto de extensión?