

Trabajo Fin de Grado

Estudio económico de la industria conservera del
área de influencia riojano-navarra de la comarca de
Calahorra

Economic study of canning industry in the Rioja-
Navarra área of influence in the Calahorra región

Autor

Manuel Adan Diez

Director

Domingo Gallego Martínez

Facultad de Economía y Empresa, Universidad de Zaragoza

Curso 2020/2021

Autor del trabajo: Manuel Adan Diez

Director del trabajo: Domingo Gallego Martínez

Título del trabajo: Estudio económico de la industria conservera del área de influencia riojano-navarra de la comarca de Calahorra. / Economic study of canning industry in the Rioja-Navarra área of influence in the Calahorra región.

Titulación: Administración y dirección de empresas

Resumen:

¿Cuál es la importancia a nivel regional de la existencia de empresas multinacionales? ¿Cómo afecta esta al desarrollo social económico y medioambiental de la zona? La existencia de grandes empresas a nivel nacional o incluso con actividad internacional, hacen a la zona afectada tratarse de una zona privilegiada en cuanto a trabajo y desarrollo local, pero ¿cómo afecta el asentamiento de esta industria en otros aspectos como el social, económico o medioambiental?, en el caso de la industria conservera, como se relaciona esta con los productos de la zona propios, ¿Son necesarios recursos externos?

La industria conservera riojana y navarra tienen una gran importancia dentro de las economías autonómica y foral respectivamente, ¿Es un sector muy interconectado con sus clientes y proveedores?, tras comentar todas estas cuestiones se estudiará el impacto de estas empresas con cifras proporcionadas por la base de datos SABI facilitadas por la propia universidad, se estudiará tanto sus cifras como evolución de las principales empresas, teniendo en cuenta el entorno de los últimos años (Crisis económica, expansión internacional de la industria...), en definitiva intentaremos dar respuesta a como afecta en un entorno local la existencia de un gran peso industrial (en este caso la industria conservera).

Abstract:

What is the regional importance of the existence of multinational companies? How does this affect the social, economic, and environmental development of the area? The existence of large companies at the national level or even with international activity,

make the affected area a privileged area in terms of work and local development, but how it affects the establishment of this industry in other aspects such as social, economic, or environmental in the case of the canning industry, how is it related to the products of the area itself, are external resources necessary?

The Rioja and Navarra canning industry is very important within the autonomous and provincial economies, respectively. Is it a sector that is highly interconnected with its customers and suppliers? After commenting on all these questions, the impact of these companies will be studied with figures provided by the database. of SABI data provided by the university itself, both its figures and evolution of the main companies will be studied, considering the environment of recent years (economic crisis, international expansion of the industry ...), in short, we will try to respond to how it affects in a local environment the existence of a great industrial weight (in this case the canning industry).

Índice de ilustraciones

Ilustración 1 Radio de 20 km alrededor de Calahorra; Fuente Google Maps.	6
Ilustración 2 Mapa de La Rioja; Fuente (Google Maps).....	6
Ilustración 3 Mapa de la zona de estudio de Navarra; Fuente (Google Maps)	7
Ilustración 4 Ilustracion de elaboracion propia	8
Ilustración 5 Centro logístico Riberebro, fuente (Periódico La Rioja)	22
Ilustración 6 Planta de Virto en Funes, fuente (Periódico Navarra).....	22
Ilustración 7 Polígono industrial de Funes, fuente (Google Maps).....	23
Ilustración 8 Ingresos de explotación Virto; Fuente, elaboración propia.....	24
Ilustración 9 Catalogo productos Virto; Fuente Open food facts.....	25
Ilustración 10 Ingresos de explotación Riberebro Integral: Fuente, elaboración propia.....	27
Ilustración 11 Productos Riberebro; Fuente, página principal de Riberebro	27
Ilustración 12 Nueva marca Real Green Food; Fuente, página principal de Riberebro	28
Ilustración 13 Propuesta de Ebro Food Valley; Fuente, Diario de Navarra.....	31

Anexo de tablas y graficas

Anexo: Todas las tablas que hay en el trabajo al igual que los gráficos que los acompañan han sido extraídos de datos de la base de datos SABI, facilitada por la Universidad de Zaragoza, tanto las tablas como los gráficos han sido realizadas gracias a la base de datos y herramientas como Excel.

Índice:

Resumen:	2
Abstract:	2
Índice de ilustraciones	3
Anexo de tablas y graficas	3
1) Introducción	5
1.1) Presentación y justificación del caso	5
1.2) Teoría de los distritos industriales	7
1.3) Explicación de una región industrial y como se ha de desarrollar	10
1.4) Características de la industria agroalimentaria de la zona de estudio, así como productos comercializados	11
2) Estudio de la industria	13
2.1) Características de la industria	13
-Industria riojana.....	13
-Industria navarra:.....	18
2.2) Comparativa de las empresas de ambas zonas de estudio	21
2.3) Evolución de las principales empresas en las últimas décadas	23
3) Conclusiones del estudio realizado	28
3.1 comparación cuantitativa	28
3.2 Conclusiones cualitativas	29
4) Bibliografía	32

1) Introducción

1.1) Presentación y justificación del caso.

En este trabajo sobre el desarrollo económico centrado en la zona de parte de la ribera navarra y riojana, queremos estudiar cómo influye el desarrollo económico en la zona o región, de esta manera lo relacionaremos también con la teoría de los distritos industriales. Los objetivos sobre los que trataremos serán la explicación del tejido industrial del área de estudio y posteriormente dar paso a la comparación entre ambas zonas junto con su estructura industrial, llegando finalmente a unas conclusiones y diferencias entre ambas.

Nos centraremos en la zona baja de La Rioja, por otra parte, la zona navarra comprende la subcomarca de la ribera estellesa la ribera alta y la zona más baja de la ribera, este dinamismo económico se extiende sobre todo en el tramo medio del Valle del Ebro desde Logroño hasta Tudela comprendiendo buena parte del Valle del Ebro Riojano-Navarro (Rioja Baja y Rivera Navarra).

Para el trabajo requerimos de un área de estudio que tenga suficientemente datos para poder estudiarlos, y a su vez no sea muy extensa para poder especificar sobre lo que tratamos, inicialmente surgieron muchas dudas de que área de estudio escoger, ya que tenemos que justificar el porqué de esa área, por ello decidí utilizar herramientas geográficas que nos proporciona internet para hacer una delimitación del área de estudio, así que decidí establecer un radio de 20 km alrededor de Calahorra, de tal manera que nos queda:



Ilustración 1 Radio de 20 km alrededor de Calahorra; Fuente Google Maps.

Como podemos observar se alcanzan varios municipios (el área de estudio sigue siendo muy extensa) con lo cual decidí delimitarlos aun más, dentro de esta área escogí aquellos en los cuales sus términos municipales colindaban con el río Ebro de tal manera que nos quedaron los siguientes municipios.

En cuanto a municipios riojanos tenemos Alcanadre, Ausejo, Pradejón, Calahorra, Aldeanueva de Ebro, Rincón de Soto, Alfaro.



Ilustración 2 Mapa de La Rioja; Fuente (Google Maps)

Y respecto a los municipios navarros tenemos Lodosa, Sartaguda, Andosilla, San Adrián, Azagra, Funes y Milagro



Ilustración 3 Mapa de la zona de estudio de Navarra; Fuente (Google Maps)

Una vez delimitada el área de estudio, posteriormente veremos cuales son las principales empresas conserveras del sector agroalimentario, hemos decidido centrarnos en este subsector dentro del sector agroalimentario de estas dos comunidades autónomas ya que a nivel regional como local presenta un fuerte impacto, además veremos cuales son las principales características entre el sector agroalimentario riojano y Navarro.

1.2) Teoría de los distritos industriales

A lo largo de la historia se ha estudiado la localización geográfica y como esta influye en el desarrollo de una economía ya sea a nivel global o regional, hay muchos conceptos en relación con la geografía económica como la *Especialización Flexible* Piore, M, Sabel. (1990), *los sistemas productivos* Storper, M., Harrison. (1991), *los clústeres industriales* Porter, M., Harrison. (1990) o el concepto de *distrito industrial* Marshall, A. (1890, 1922) concepto amplio inicialmente propuesto por Marshall y posteriormente desarrollado por Becattini y otro gran número de economistas y sociólogos.

Principalmente desarrollaremos y trabajaremos sobre los dos últimos conceptos para la elaboración de nuestro trabajo, lo que sugieren y proponen estos autores citados

anteriormente es que las aglomeraciones territoriales (en diversas zonas o regiones) benefician a las empresas ya que existe un conjunto numeroso de externalidades, además de promover la innovación de ese territorio y su desarrollo económico, por ello hablamos de distritos industriales o clústeres como “regiones de aprendizaje” o “entornos innovadores”, por otra parte se ha concluido también que estas zonas de las que hablamos que cumplan con todas aquellas características de ser un distrito industrial o clúster son escasas.

Una de las definiciones que hay sobre lo que es un distrito industrial es “*una entidad socio-territorial caracterizada por la presencia activa en un área territorial circunscrita natural e históricamente determinada de una comunidad de personas y de una población de empresas industriales*” Marshall, A. (1919) y Becattini, G. (1987) esta definición se produce cuando se une la explicación de lo que es un distrito industrial de Marshall junto con los conceptos aportados por Becattini.

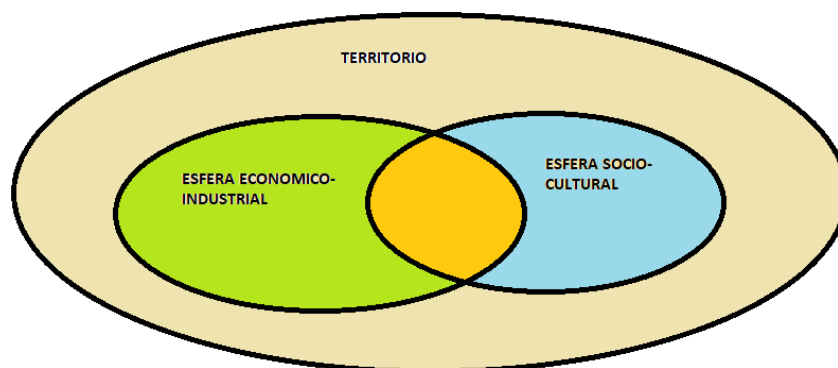


Ilustración 4 Ilustración de elaboración propia

El éxito de un distrito no pertenece solo al apartado económico sino también a aspectos sociales o culturales entre otros.

Un distrito económico necesita de innovación y especialización, y muchas veces una determinada región o zona no puede optar a tal grado de especialización, por ello a veces se da apoyo de recursos endógenos para que las empresas del distrito puedan disponer de conocimiento, habilidades, financiación... (Esto precisamente se da en nuestro caso) de esta manera el distrito podrá seguir desarrollándose en todos sus aspectos.

La promoción de estos distritos industriales aumento a la entrada del nuevo milenio donde los gobiernos de la mayoría de las economías desarrolladas promovieron una política de especialización regional.

Una vez que hemos visto la definición, así como las características de un distrito industrial, ahora veremos la definición de clúster y las principales diferencias que separan a ambos.

El concepto de clúster lo establece Michael Porter en la década de los 90, Porter define un clúster como una agrupación de empresas e instituciones relacionadas entre sí pertenecientes a un mismo segmento del mercado que se encuentran próximas geográficamente y desean ser más competitivas, normalmente tenemos en un mismo clúster diferentes escalones en la producción de un bien.

Los clústeres son una herramienta de desarrollo regional al igual que desarrollo innovador.

Las ventajas que posee una empresa al estar en un clúster son:

- Mejorar su posición competitiva
- Posibilidad de acceder a nuevos mercados
- Aprovechamiento de recursos, las empresas que están dentro de un mismo clúster pueden aprovechar recursos entre ellas o utilización de recursos complementarios.
- Incremento de innovación, la innovación tiene un papel fundamental en el clúster.
- Creación de nuevas economías.

Vemos que ambos conceptos tanto el de distrito industrial como el de clúster se asemejan, pero no son lo mismo, las principales diferencias que podemos destacar entre ambos son las siguientes.

- El concepto de Porter se centra en el sector, mientras que la teoría del distrito industrial se centra en el perfil productivo sectorial y la sociedad local.
- El distrito industrial utiliza el concepto de “paisaje aculturizado” donde prima un cierto lugar con una determinada sociedad y sus propias características.
- Porter habla de empresas (sin hacer referencia a su tamaño), mientras que la literatura de los distritos hace se centra en las pequeñas y medianas empresas.

- La dimensión que prevalece en el análisis de Porter es la vertical (relación de proveedores con los compradores) mientras que el modelo italiano de distrito industrial pone a las relaciones verticales como horizontales.
- El concepto de clúster hace referencia a una gran empresa, gracias a la cual se ha producido un tejido industrial en su entorno y normalmente con una gran dependencia a esta gran empresa (esto lo podemos ver en el sector automovilístico)

1.3) Explicación de una región industrial y como se ha de desarrollar.

Para explicar que es una región industrial comenzaremos explicando lo que es una región (una división territorial que tiene en común aspectos geográficos, históricos, sociales o de otro tipo) también definiremos otro concepto que utilizaremos y que tiene relación con conceptos como región o distrito industrial este es el SRI (Sistema Regional de innovación) el cual se puede definir como *“un conjunto de interacciones de interés públicos y privados, instituciones formales y otras organizaciones que funcionan a través de acuerdos y relaciones que conducen a la generación, uso y diseminación del conocimiento”* Doloreux, D, 2003, Edquist, C, 2005 y Asheim et al, 2013.

Entendemos por región, área o zona industrial aquel lugar donde hay una concentración de empresas que principalmente se dedican a actividades industriales, sobre todo actividades del sector secundario, pueden ser empresas interconectadas que fabriquen productos complementarios (distritos o clústeres) o empresas del mismo sector que compiten entre ellas.

El desarrollo de estas zonas comienza cuando hay una necesidad o una serie de recursos (sobre todo en el caso del sector agrícola), en el caso de una zona o área automovilística en la cual tenemos la fabrica de ensamble de automóviles y normalmente en el mismo área podemos encontrar fabricas de repuestos o de elementos complementarios (neumáticos, frenos...), en el caso de esta zona la localización es indiferente (siempre y cuando tengamos buenas comunicaciones entre otros factores) este área industrial no tiene que establecerse en un lugar específico.

En el caso de nuestra zona de estudio, tenemos una zona especifica que es el valle del Ebro donde destacamos actividad industrial relacionada con el sector agrícola, debido a que se dan una serie de factores como la orografía, el paso del Ebro que favorece

enormemente el riego de los cultivos, factores meteorológicos (clima y precipitaciones) y otros muchos factores como el tipo de suelo.

En definitiva, tenemos una región industrial en esta área de estudio, dedicada a la transformación de los productos agrícolas como es la industria agroalimentaria que estudiaremos posteriormente.

En conclusión, en esta primera parte del trabajo, trabajamos los conceptos a los cuales nos referiremos a la hora de estudiar el sector agroalimentario de parte de la zona riojana y navarra, en concreto en esta área de estudio nos encontramos con un distrito industrial donde encontramos una gran variedad de empresas (tanto en tamaño como especialización o tipo de producción) y donde se dan muchas de las características citadas previamente.

1.4) Características de la industria agroalimentaria de la zona de estudio, así como productos comercializados.

Previamente ya hemos explicado la elección del área de estudio, nos encontramos en una zona en la que destacan las explotaciones agrarias, en las áreas más cercanas al Río Ebro abundan las explotaciones frutícolas (Melocotón, Pera, Manzana, Ciruela...) con denominaciones de origen como la Pera Rincón de Soto, estas explotaciones mayoritariamente se encuentran en los municipios de Rincón de Soto, Alfaro y Calahorra también estos últimos años destacamos la expansión de las plantaciones de almendros y olivos en estos términos.

Destacamos la importancia del municipio de Aldeanueva de Ebro con su imponente industria vitícola con más de 20 bodegas dedicadas a la elaboración del vino, es una industria asentada en el municipio y con negocios a nivel internacional, estos últimos años destacamos la producción de nuevas variedades ecológicas, aunque en el trabajo nos dediquemos a la industria conservera y dejemos de lado a la vitícola, cabe recordar que la comunidad de La Rioja posee una gran importancia en el sector vitícola.

En la zona de Pradejón y alrededores encontramos explotaciones dedicadas al cultivo del champiñón principalmente, en los municipios como Ausejo o Alcanadre destacamos la viña además de huertos particulares con diversos productos.

En cuanto a la industria agroalimentaria en la zona navarra destacamos las grandes explotaciones en cuanto a tamaño, es cierto que no están especializadas en industria frutícola, pero se han especializado en verduras y hortalizas (Tomate, Pimiento, Brócoli, Alubia...), a su vez en las zonas más alejadas del río Ebro destacan las plantaciones de cereal (Trigo, Cebada, Maíz...) en esta zona destacamos también denominaciones de origen como la de Lodosa con sus pimientos del piquillo.

En municipios como el de Milagro destacamos las huertas cercanas al río Aragón y explotaciones frutícolas, en este caso de cerezos (importancia por la denominación de origen de la cereza de Milagro)

En otros municipios como el de Funes hay grandes extensiones dedicadas al cereal, destacamos el maíz destinado a la alimentación humana, y grandes plantaciones de verduras y hortalizas, en este municipio destacamos también uno de los polígonos más grandes de la zona en cuanto a importancia de industria agroalimentaria y sobre todo conservera, donde encontramos grandes empresas como Conservas Cidacos y Ultracongelados Virto.

En Azagra destacamos también la importancia de empresas en este sector, encontramos un polígono muy cercano al casco urbano, con empresas muy importantes como la citada Ultracongelados Virto (que inicialmente comenzó en Azagra) e Iberfruta.

Siguiendo con el municipio de San Adrián, destaca su cercanía e influencia de la ciudad de Calahorra, epicentro urbano del área de estudio, este municipio es característico por su industria con empresas importantes como General Mills.

En los municipios restantes, Andosilla, Sartaguda y Lodosa, destacamos una industria importante a nivel conservero y grandes explotaciones de cereal.

2) Estudio de la industria

Hasta ahora hemos visto que son los clústeres y distritos y hemos visto y justificado la zona de estudio, a continuación, realizaremos un estudio más exhaustivo sobre la industria riojana y la industria navarra al igual que sus principales características y diferencias.

2.1) Características de la industria.

Hemos realizado un estudio en las principales empresas conserveras de ambos lados del Ebro (Navarra y La Rioja), previamente se ha buscado información sobre el conjunto de industria conservera de la zona de estudio obteniendo así un listado amplio de la industria, sesgando los resultados y quedándonos solo con las industrias de los municipios de estudio (Solo se han escogido como muestra las 10 empresas mas importantes de ambas zonas)

He decidido realizar el estudio sobre esta industria, ya que esta es un subgrupo dentro del sector agroalimentario, este abarca muchos subgrupos (como cárnico, agrícola, vitícola...). Además, la industria conservera tiene un peso importante en el área, con lo cual favorecerá al proceso de obtención de información.

Antes de comenzar, quiero aclarar que para una mayor facilidad de estudio y más sencilla visualización tenemos representada la zona riojana con un tono rojizo y la navarra con un tono amarillo.

-INDUSTRIA RIOJANA: Las 10 empresas seleccionadas para el estudio son las siguientes:

- 1) AGROALIMENTARIA DE LA RIOJA SL (2019)**
- 2) COMPAÑÍA ALIMENTARIA COALA (2018)**
- 3) PRECOCINADOS NATURALES RIOJANOS (2019)**
- 4) F MORENO CANDIED FRUITS (2019)**
- 5) FRUTAS PEREZ CARBONELL SL (2019)**
- 6) RIVEREBRO INTEGRAL SA (2018)**
- 7) SAT CABEZUELO ALFARO (2019)**
- 8) KRAFT HEINZ (2019)**

9) SAT FRUTAS Y VERDURAS RINCON (2015)

10) VEGAGEL SL (2019)

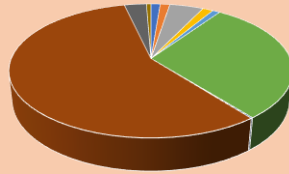
Estas 10 empresas reflejan a aquellas entre las conserveras del área de estudio con mayor importancia, para ello hemos tomado los siguientes varemos. Número de empleados, ingresos de explotación y el ultimo resultado del ejercicio, no todas las empresas están homogeneizadas en el mismo año de estudio, pero en la mayoría de los casos la diferencia es muy poca como vemos en los títulos de las empresas de la parte superior.

También para una mejor comparación entre empresas del sector tenemos tres ratios, el primero es el ratio de eficiencia ($\frac{\text{Ingresos explotacion}}{\text{Numero de trabajadores}}$), el segundo el ratio de productividad por trabajador ($\frac{\text{Rdo Ejercicio}}{\text{Numero de trabajadores}}$), y por último el margen de ventas ($\frac{\text{Rdo Ejercicio}}{\text{Ingresos explotacion}}$).

EMPRESA	N.º de trabajadores	Ingresos de explotación	Resultado ejercicio	Ratio eficiencia	Ratio productividad trabajadores	Margen de ventas
Agroalimentaria de La Rioja SL	20	2.927.869,00 €	211.358,00 €	146.393,45 €	10.567,90 €	7,22%
Compañía alimentaria Coala	20	3.044.530,00 €	321.081,00 €	152.226,50 €	16.054,05 €	10,55%
Precocinados naturales riojanos	60	10.674.006,00 €	763.035,00 €	177.900,10 €	12.717,25 €	7,15%
F Moreno candied fruits	30	3.331.624,00 €	29.190,00 €	111.054,13 €	973,00 €	0,88%
Frutas Pérez Carbonell SL	20	2.388.145,00 €	1.260,00 €	119.407,25 €	63,00 €	0,05%
Riberebro integral SA	127	69.094.714,00 €	385.342,00 €	544.052,87 €	3.034,19 €	0,56%
Sat cabezuelo Alfaro	11	399.955,00 €	265,00 €	36.359,55 €	24,09 €	0,07%
Kraft Heinz	258	132.400.775,00 €	9.078.837,00 €	513.181,30 €	35.189,29 €	6,86%
Sat frutas y verduras Rincón	37	6.960.515,00 €	47.234,00 €	188.122,03 €	1.276,59 €	0,68%
Vegagel SL	5	1.439.165,00 €	21.116,00 €	287.833,00 €	4.223,20 €	1,47%
TOTAL	588	232.661.298,00 €	10.858.718,00 €	395.682,48 €	18.467,21 €	4,67%

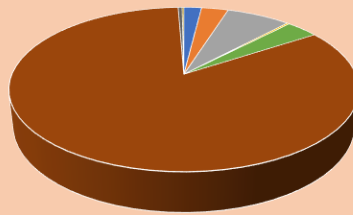
-Gráficos de las tres variables de la industria riojana.

INGRESOS DE EXPLOTACION



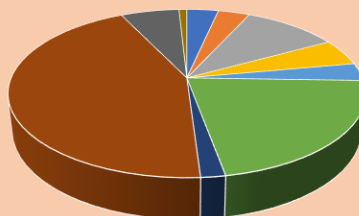
- AGROALIMENTARIA DE LA RIOJA SL
- COMPañIA ALIMENTARIA COALA
- PRECOCINADOS NATURALES RIOJANOS
- F MORENO CANDIED FRUITS
- FRUTAS PEREZ CARBONELL SL
- RIVEREBRO INTEGRAL SA
- SAT CABEZUELO ALFARO
- KRAFT HEINZ
- SAT FRUTAS Y VERDURAS RINCON
- VEGAGEL SL

RESULTADO DEL EJERCICIO



- AGROALIMENTARIA DE LA RIOJA SL
- COMPañIA ALIMENTARIA COALA
- PRECOCINADOS NATURALES RIOJANOS
- F MORENO CANDIED FRUITS
- FRUTAS PEREZ CARBONELL SL
- RIVEREBRO INTEGRAL SA
- SAT CABEZUELO ALFARO
- KRAFT HEINZ
- SAT FRUTAS Y VERDURAS RINCON
- VEGAGEL SL

NUMERO DE EMPLEADOS



- AGROALIMENTARIA DE LA RIOJA SL
- COMPañIA ALIMENTARIA COALA
- PRECOCINADOS NATURALES RIOJANOS
- F MORENO CANDIED FRUITS
- FRUTAS PEREZ CARBONELL SL
- RIVEREBRO INTEGRAL SA
- SAT CABEZUELO ALFARO
- KRAFT HEINZ
- SAT FRUTAS Y VERDURAS RINCON
- VEGAGEL SL

Tal y como nos muestran las graficas y la tabla inicial tenemos las empresas mas importantes de la zona riojana, dentro de estas tenemos dos importantes empresas (Kraft Heinz y Riberebro Integral SA), ambas empresas se sitúan en el mismo polígono industrial, en la localidad de Alfaro.

Antes de comentar los ratios y cifras de estas empresas, tenemos que aclarar que Kraft Heinz, a pesar de ser la empresa más importante en números, no la tendremos en cuenta para el estudio industrial, puesto que aunque es una industria muy relacionada con el sector agroalimentario (Elaboración de salsa de tomate, mahonesa, ketchup, mostaza...), no pertenece al sector conservero (la elaboración de salsa de tomate sí que podría estar mas relacionada con la industria conservera pero el resto de productos que fabrica se situarían en la industria de salsas con otro tipo de competencia, por ello no se ha estudiado individualmente).

Es cierto que genera una gran influencia en la zona de estudio, en cuanto a empleo y riqueza, por ello se ha incorporado en la tabla de empresas, pero considero que no pertenece como tal a la industria conservera y de vegetales.

En cuanto a las demás empresas del estudio, tenemos dos empresas importantes Riberebro Integral SA y Precocinados Naturales riojanos, dentro de estas dos empresas destaca la primera, a pesar de que precocinados naturales tiene un mayor resultado de ejercicio.

A continuación, comentaremos las tres ratios elegidas estudiados:

- En la **ratio de eficiencia** por trabajador tenemos diversidad de cifras, con una clara ganadora, (obteniendo mayor puntuación que Kraft Heinz), esta es Riberebro Integral SA con una ratio de eficiencia de 544.052,87 € (Refleja la cantidad de euros que genera cada trabajador dentro del total de ingresos de explotación)
- En la **ratio de productividad** por trabajador destaca detrás de Kraft Heinz es la empresa Compañía alimentaria Coala con una cifra de 16.054,05 € (Muestra lo que genera cada trabajador dentro del ultimo resultado de ejercicio disponible).
- Por último, comentar la ratio de **margen de ventas** existe disparidad, aunque son 5 de las 10 empresas las que se sitúan con un margen de ventas entre 0 y 1 por ciento, la empresa que posee un mayor margen de ventas es Compañía Alimentaria Coala (Con un 10,55%).

Para finalizar simplemente hay que comentar que en este sector de la zona riojana tenemos disparidad en las ratios a pesar de las cifras de los resultados, las empresas mas grandes si que poseen una mayor ratio de eficiencia por trabajador, pero en las otras dos ratios son alcanzadas e incluso superadas por otras empresas más pequeñas.

-INDUSTRIA NAVARRA: A continuación, realizaremos un análisis con la industria navarra, seguirá las mismas pautas que en el caso riojano, tenemos tres parámetros, numero de trabajadores, ingresos de explotación y resultado del último ejercicio.

Los datos obtenidos son de la base de datos de la universidad de Zaragoza, hemos tomado las 10 empresas más importantes del área de estudio, los paréntesis al lado del nombre nos muestran el último año actualizado dentro de la base de datos SABI, las empresas son las siguientes.

-ALIMENCO SA (2018)

-CONSERVAS PEDRO LUIS (2019)

-ANGEL SARASA E HIJOS (EL CABILDO) (2019)

-FLORETTE IBERICA (2019)

-GELAGRI IBERICA SL (2019)

-GENERAL MILLS SAN ADRIAN (2019)

-IBERFRUTA MUERZA (2019)

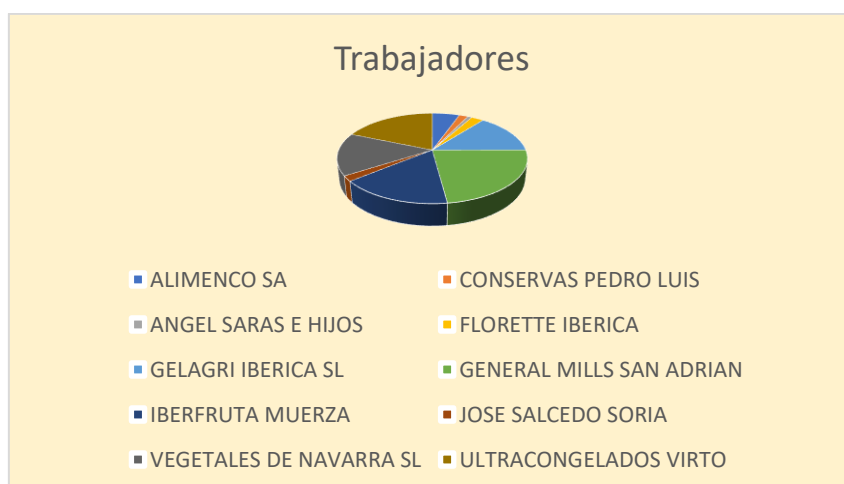
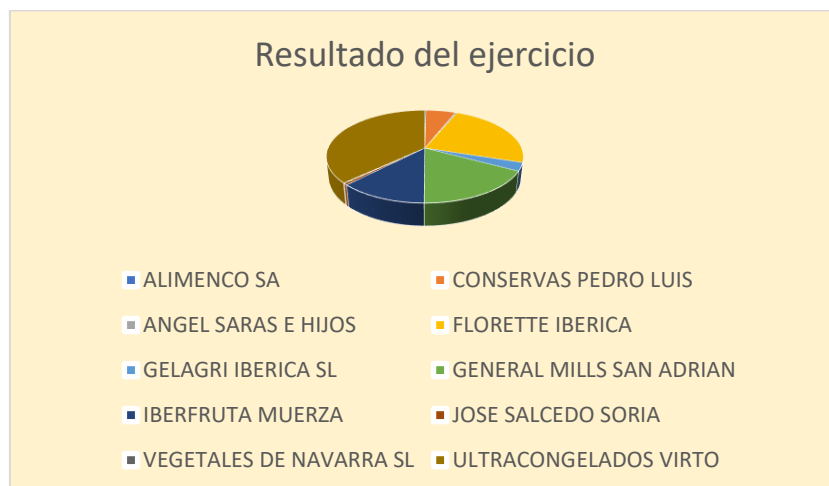
-JOSE SALCEDO SORIA (2019)

-VEGETALES DE NAVARRA SL (2019)

-ULTRACONGELADOS VIRTO (2019)

EMPRESA	N.º de trabajadores	Ingresos de explotación	Resultado ejercicio	Ratio eficiencia	Ratio productividad trabajadores	Margen de ventas
Alimenco SA	173	20.679.333,00 €	57.581,00 €	119.533,72 €	332,84 €	0,28%
Conservas Pedro Luis	56	11.483.391,00 €	1.554.307,00 €	205.060,55 €	27.755,48 €	13,54%
Ángel Saras e hijos	27	3.051.947,00 €	94.127,00 €	113.035,07 €	3.486,19 €	3,08%
Florette Iberica	78	178.162.000,00 €	6.358.000,00 €	2.284.128,21 €	81.512,82 €	3,57%
Gelagri Iberica SL	450	36.775.711,00 €	773.726,00 €	81.723,80 €	1.719,39 €	2,10%
General Mills San Adrian	720	59.595.000,00 €	4.647.000,00 €	82.770,83 €	6.454,17 €	7,80%
Iberfruta Muerza	509	87.857.829,00 €	3.292.546,00 €	172.608,70 €	6.468,66 €	3,75%
Jose Salcedo Soria	60	5.878.466,00 €	148.705,00 €	97.974,43 €	2.478,42 €	2,53%
Vegetales de Navarra SL	479	20.592.000,00 €	49.000,00 €	42.989,56 €	102,30 €	0,24%
Ultracongelados Virto	588	360.088.261,00 €	9.949.194,00 €	612.395,00 €	16.920,40 €	2,76%
TOTAL	3140	784.163.938,00 €	26.924.186,00 €	249.733,74 €	8.574,58 €	3,43%

-Graficas de las tres variables de la industria navarra.



Tal y como hemos hecho en la zona riojana, procederemos al estudio de la zona navarra según los datos y las ratios obtenidas, previamente comentar que el sector conservero de esta zona tiene una mayor importancia e influencia a nivel regional que el de la zona riojana, contamos con grandes “titanes” del sector como Florette Iberica o Ultracongelados Virto entre otras.

En dos de los tres parámetros a estudiar, destaca Virto que solo es superado en numero de trabajadores por la empresa General Mills.

A continuación, realizaremos el estudio de las ratios:

- En la ratio de **eficiencia por trabajador** destaca Florette Iberica que supera con creces a la competencia en esta ratio, cuenta con una cifra de 2.284.128,21 €.

- En la ratio **de productividad de trabajadores** tenemos también como ganador a Florette Iberica, con una productividad por trabajador de 81.512,82 €, esta empresa tiene buenos resultados en estas dos ratios debido al bajo numero de empleados con respecto a las otras empresas potentes como General Mills o Virto.

- Para finalizar comentaremos el **margen de ventas**, destaca Conservas Pedro Luis con un 13.54% superando con creces a los demás competidores.

Como conclusión, comentar que al igual que en la zona riojana, las cifras de las ratios son dispares, pero en el caso de eficiencia se asemejan ambas zonas (A excepción de las empresas mas grandes que se alejan de esos parámetros más “Comunes”), y en el caso de margen de ventas, vemos que en la zona navarra los porcentajes son mayores que en la zona riojana superando esa barrera de entre el 0 y 1 % por la mayoría de las empresas, solo son 2 de las 10 empresas las que se sitúan en ese intervalo.

2.2) Comparativa de las empresas de ambas zonas de estudio.

Tras ver y comentar ambas zonas con sus industrias, escogeremos las dos empresas mas importantes para analizarlas de una manera mas exhaustiva, en la zona riojana destaca las empresas Riberebro Integral SA situada en el municipio de Alfaro con unos parámetros de 127 empleados, unos ingresos de explotación de 69.094.714 y un resultado en el último ejercicio de 385.342 (cierto es que en este último parámetro no es el primero, pero se sitúa en el segundo puesto).



Ilustración 5 Centro logístico Riberebro, fuente (Periódico La Rioja)

En la zona navarra del estudio tenemos empresas muy importantes y con grandes cifras, dentro de todas estas destacamos la importancia de Ultracongelados Virto, posee las mejores cifras exceptuando en empleo, ya que es superada por General Mills, las cifras que tenemos de Virto son 588 empleados, mas de 360.000.000 en ingresos de explotación y mas de 9.500.000 de resultado en el ultimo año disponible en SABI.



Ilustración 6 Planta de Virto en Funes, fuente (Periódico Navarra)

Ambas empresas son las mas importantes en el sector conservero del área de estudio, además realizaremos un estudio mas concreto de ambas empresas, y posteriormente del mercado de ambas zonas.

Antes de comenzar es importante decir que existen empresas de este sector en las zonas, pero no se han estudiado ya que no pertenecían a los municipios previamente citados, además existen empresas estrechamente relacionados con el sector agroalimentario, separándose del sector conservero de estudio, un claro ejemplo es Kraft Heinz.

También es importante aclarar el origen del tejido industrial de la zona, en un inicio partimos de industrias familiares conserveras, con un campo de actuación limitado,

muchas de las empresas conserveras de la zona, que no se han estudiado (por no llegar a los parámetros establecidos) son este tipo de fábricas familiares, una parte de estas empresas fueron creciendo y creciendo además de atraer capital de fuera ya sean inversores nacionales o inversores extranjeros como en el caso de Florette (fábrica de origen francés). También es importante a la hora de estudiar el tejido industrial de ambas zonas, la creación de nuevos polígonos industriales dedicados para estas fabricas con tamaños considerables, es el caso del polígono industrial situado en el termino municipal de Funes, que alberga empresas como una de las plantas de Ultracongelados Virto, Conservas Cidacos, Elaborados Naturales de la ribera del Ebro o Elaborados Naturales Beniss Food, teniendo así una gran importancia en la zona, y cubriendo así más de 600 puestos de trabajo, nada mas que en este polígono.



Ilustración 7 Polígono industrial de Funes, fuente (Google Maps)

Esta foto muestra el polígono de Funes (Navarra) cercano al rio Ebro, es una foto desactualizada de Google Maps, ya que hoy en día la mayoría del territorio que en la foto este cubierto por empresas o ampliaciones de las empresas que nos muestra la imagen.

2.3) Evolución de las principales empresas en las últimas décadas.

	Ultracongelados Virto	Riberebro Integral SA
Ratio eficiencia	544.052,87 €	612.395,00 €
Productividad de los trabajadores	3.034,19 €	16.920,40 €

Margen de ventas	0,56%	2,76%
-------------------------	-------	-------

Aquí se muestra una tabla resumen de las ratios estudiadas de las dos principales empresas riojanas y navarras, Ultracongelados Virto y Riberebro Integral SA, como se puede observar la empresa riojana cuenta con mayor eficiencia, productividad y margen de ventas que la navarra.

2.3.1) Ultracongelados Virto

A continuación, se muestra una gráfica con la evolución de los ingresos de explotación de Virto en las últimas décadas, esta grafica proviene de los datos de la base de datos SABI.



Ilustración 8 Ingresos de explotación Virto; Fuente, elaboración propia

Como observamos, la tendencia a lo largo del grafico es ascendente con un pequeño estancamiento entre 2003 y 2004, y otro en 2009 y 2010, este último debido a la crisis económica de 2008. Este crecimiento exponencial a lo largo de las décadas es debido a una buena gestión además de la internacionalización y captación de capital extranjero. El grupo Virto tiene factorías no solo en España sino también en EE. UU. o México, a nivel nacional cabe destacar que el grupo Virto no solo este compuesto por las dos empresas del área de estudio, sino que posee en total 5 empresas en territorio nacional, entre ellas se encuentran Ultracongelados del Duero, o Ulbasa.

La enorme evolución del grupo en 3 décadas muestra su gran expansión e innovación que posee en sus plantas, destacamos que Ultracongelados Virto fue de la primera empresa en la zona en la instalación de almacenes congelados inteligentes, esto es comparable con General Mills que posee más de 700 empleados (en temporada alta de trabajo están superando los 1000 empleados) pero tiene menores cifras en los otros dos elementos a estudiar, tanto ingresos de explotación como resultado de ejercicio, esto muestra que Virto posee una eficiencia mayor ya que requiere de menos mano de obra para unos mayores ingresos.

En cuanto a los productos ofrecidos por Ultracongelados Virto tenemos que esta empresa trabaja con grandes distribuidores como es el caso de Mercadona, Virto le proporciona más de 40 productos diferentes, que, seguro que muchos de nosotros consumimos diariamente, aquí se muestran alguno de esos productos comercializados por Virto, principalmente son productos congelados (Conservas, verdura, arroz...).

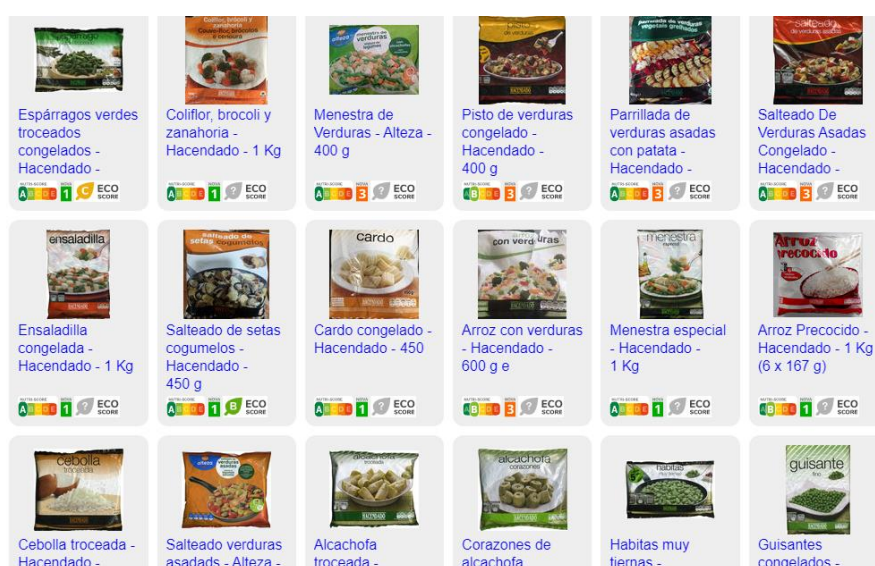


Ilustración 9 Catalogo productos Virto; Fuente Open food facts

Antes de acabar comentaremos una noticia actual sobre Virto, esta noticia nos hace ver la importancia del sector conservero y vegetal de Navarra y en concreto de nuestra área de estudio.

Tal y como dice la noticia el 80 % de la producción de verdura congelada de España se produce por 3 grandes empresas navarras de las cuales 2 de ellas las tenemos en nuestra zona de estudio Ultracongelados Virto y Gelagri Ibérica, la otra empresa es Congelados de Navarra situada en Fustiñana.

Virto posee en Navarra mas de 7500 hectáreas de tierra de sus 40.000 hectáreas totales, tanto en territorio nacional como internacional, respecto al total de la tierra puesta en cultivo, hemos de saber que hay varios sistemas de utilización de las tierras, muchas de estas empresas multinacionales o empresas grandes del sector cuentan con agricultores que mantienen relaciones contractuales con la empresa, los agricultores poseen las tierras pero mediante un contrato se comprometen a satisfacer la demanda del producto agrícola por un precio pactado entre ambas partes, por ello el agricultor se compromete a producir esas cantidades y la empresa se compromete a pagar el precio pactado, otras veces estas tierras son de la propia empresa que las explota y cuenta con propios obreros dedicados al cultivo y cuidado de estas, muchas veces estas explotaciones propias se utilizan como reserva por si algún agricultor no llegase a la cantidad pactada (debido a condiciones climatológicas adversas en la mayoría de casos) y se necesitasen más productos.

Como novedad en octubre de 2020 comenzó la ampliación de su nuevo almacén en Funes (pertenece a una de las partes del polígono industrial de Funes, en concreto la zona superior de la imagen que previamente hemos comentado), invirtiendo así 32 millones de euros en este nuevo gran almacén que se espera en funcionamiento para este mayo, para hacernos una idea de la magnitud del almacén, la empresa se ha pronunciado al respecto “La cámara de almacenamiento automático nos permitirá ampliar la capacidad de almacenaje en 50 millones de kilos de producto ultracongelado. Las nuevas instalaciones tienen una capacidad de 350 palés a la hora y puede almacenar más de 56.000 palés”, indican fuentes de la empresa.

Las obras del nuevo almacén congelador comenzaron en octubre de 2020 y se prevé que la nueva cámara esté funcionando “para mayo del año que viene”. Sus dimensiones son de 180 metros de largo, 80 de ancho y 40 de altura.

En conclusión, Ultracongelados Virto es una potente empresa del sector conservero congelado tanto a nivel nacional como internacional destacando también sobre sus competidores en nuestro estudio.

2.3.2) Riberebro integral SA.

En la siguiente grafica se muestra la evolución de Riberebro Integral SA hasta el último ejercicio disponible (2018) la variable son los ingresos de explotación.



Ilustración 10 Ingresos de explotación Riberebro Integral: Fuente, elaboración propia

Como observamos en el gráfico, las cifras son muy diferentes a las analizadas en la industria navarra de Virto, el máximo lo tenemos en 2014 acercándose a los 100.000.000 de euros, en la gráfica vemos un importante crecimiento del 2008 al 2009 este crecimiento esta potenciado por la inversión privada, además del aumento de la importancia de los grupos logísticos tras la recesión de 2008 además de la unión entre diversas marcas de conservas.

En la segunda parte vemos una disminución de los ingresos hasta finalmente situarse en torno a unos 70.000.000 de euros en 2018. Esta disminución desde los 100.000.000 de euros hasta los 70.000.000 de euros fue debido a una denuncia por competencia desleal por parte de la Unión Europea lo que afecto negativamente a la empresa por las cuantías de las multas y su desconfianza en el mercado que le paso factura.

Respecto a los productos comercializados por la compañía, son verduras legumbres y champiñones, la siguiente imagen muestra algunos de los productos ofrecidos por la empresa.



Ilustración 11 Productos Riberebro; Fuente, página principal de Riberebro

Para finalizar vamos a comentar una noticia reciente de esta empresa, “Riberebro se desmarca de la comida ultracongelada “, este es el titular.

El grupo Riberebro liderado por la marca gvtarra se ha desmarcado de la comida ultracongelada con su nueva marca The Real Green Food, que como el propio nombre indica hace referencia a unos productos 100% saludables que además provienen de cosechas 100% locales, esta estrategia de una nueva marca la hace para competir contra los ultracongelados (fake food).

The Real Green Food Company es un proyecto innovador, integrador de las zonas locales donde cultiva y elabora sus productos (845 empleos directos), que nace con la ambición de comercializar internacionalmente, comprometido con la sostenibilidad y la creación de empleo, y con las actitudes y estilos de vida socialmente sostenibles.



Ilustración 12 Nueva marca Real Green Food; Fuente, página principal de Riberebro

En cuanto a los antecedentes de esta nueva marca, comenzó en 2015 cuando se inicio una etapa centrada en el incremento de la capacidad de innovación, así comenzaron con la marca que hoy en día opera en La Rioja, Navarra y Cuenca.

En cuanto a las marcas activas de Riberebro destacan Gvtarra (líder nacional del mercado de conservas en frasco de cristal) y JA`E pionera en la fabricación de legumbres cocidas, siendo la tercera marca del mercado.

3) Conclusiones del estudio realizado

3.1 comparación cuantitativa

Tal y como hemos visto en las tablas de las dos áreas de estudio, en los totales vemos las tres ratios de ambas zonas (eficiencia, productividad de trabajador y margen de ventas) observamos que los números de La Rioja son mayores a los de Navarra, a pesar de que las empresas de esta zona son más pequeñas.

En la primera ratio, tenemos que en La Rioja una ratio de eficiencia superior al navarro (395.682,48 € frente a los 249.733,74 € de Navarra)

En la segunda ratio de estudio, La Rioja también destaca sobre su comunidad vecina (18.467,21€ frente a 8.574,58€ de Navarra)

Por último, veremos el margen de ventas en el cual La Rioja esta mejor posicionada que Navarra (4.67% frente al 3.43%)

A pesar de la importante industria navarra en el sector agroalimentario-conservero, vemos como las empresas riojanas se posicionan de una manera mas eficiente con menos recursos, las empresas riojanas son de menor tamaño e impacto, pero también cabe destacar la importancia del sector vitícola que tiene un mayor peso en La Rioja que en Navarra, también por ello en aspectos políticos o económicos se le da mucha mas importancia que al agroalimentario.

3.2 Conclusiones cualitativas

En estas conclusiones nos centraremos en el aspecto social, fiscal, tributario y laboral de ambas zonas, dejando atrás un estudio cuantitativo y estadístico, ahora nos centramos en un estudio autonómico sobre causas que acusan estas diferencias entre industrias.

Como previamente hemos visto, hay una diferencia bastante importante entre las empresas navarras y riojanas dentro del área de estudio, esta diferencia es sobre todo en tamaño (tanto en ingresos, como en influencia en el mercado...).

Esta diferencia se agrava por el sistema tributario y fiscal de ambas comunidades autónomas, Navarra es la única comunidad foral, con lo cual goza de privilegios y un régimen de autogobierno basado en la constitución de 1978.

A nivel empresarial conlleva que las empresas posean exenciones y ventajas fiscales (como por ejemplo la exención de la cuota del impuesto de actividades económicas, o no obligación al pago fraccionado entre otras medidas) que no se obtienen en La Rioja, por ello es uno de los motivos por los cuales las empresas más importantes se sitúan al otro lado del rio Ebro.

Esto también se ve beneficiado por el menor coste de los polígonos industriales subvencionados por la diputación de Navarra, lo que incita a que las empresas (en algunos casos empresas riojanas, como es el caso de conservas Cidacos) se establezcan en territorio navarro.

Con respecto a los trabajadores los convenios colectivos son superiores en Navarra, tanto en remuneraciones salariales como en las de otro tipo (horas extras mejor remuneradas, vacaciones...) además de una mayor flexibilidad laboral.

Por último, hablar de aspectos agrícolas, ya que nuestra industria de estudio es la conservera que se satisface en muchos casos de productos agrícolas de la zona, la mayor diferencia entre ambos territorios es la existencia en la zona navarra de concentraciones parcelarias (grandes agrupaciones de explotaciones agrícolas que mejoran la eficiencia de los recursos) que se ven beneficiadas por mejoras en el riego (riego a aspersión en zonas de secano).

En cuanto a los costes de transporte que son un papel fundamental para este tipo de productos, en esta zona se ve beneficiado ya que las mismas empresas tienen contratos con los agricultores locales, lo que hace que el transporte de la materia prima hasta su almacenamiento o transformación sea corto, abaratándolo y mejorando la calidad del producto final.

Como hemos comentado antes, aunque La Rioja no goce de beneficios fiscales ni posea a nivel agrícola aspectos como la concentración parcelaria sus empresas son más eficientes que las navarras teniendo varios hándicaps en su contra.

En cuanto a la industria además de que es más pequeña, no tiene tanta importancia a nivel nacional, cosa que no ocurre con la industria vitícola (que es una de las más importantes a nivel nacional).

Los agricultores en esta zona se agrupan por Sociedades Anónimas de Transformación (SAT) o también llamadas cooperativas, en las cuales se juntan los productos para obtener un mejor precio competitivo, en este caso es el agricultor el que busca la rentabilidad asociándose entre ellos, no como en la zona navarra donde es la empresa la que busca esa rentabilidad y exige esa producción (indica al agricultor el producto, precio de compra ...).

El régimen fiscal y tributario que sigue La Rioja es el mismo que en el resto de España, con menos ventajas que en la zona foral.

Finalmente, hablar del empleo que genera todo este tejido empresarial tanto en Navarra como en La Rioja, a pesar de que las grandes industrias se encuentran en Navarra una gran parte del empleo proviene de La Rioja por ser provincia limítrofe, además una mayor motivación por las mejores condiciones laborales.

En definitiva, ambas zonas se complementan de tal manera que obtienen sinergias entre ambas, no existe una “mejor” o “peor” sino ambas son diferentes entre sí con objetivos diferenciados.

Antes de concluir y pasar a la bibliografía comentare una noticia que ha salido recientemente (16-05-2021) y me parece interesante, ya que incluye a empresas de nuestro estudio. En resumen, de la noticia es el siguiente:



Ilustración 13 Propuesta de Ebro Food Valley; Fuente, Diario de Navarra

“Ebro Food Valley, un proyecto de 300 millones para el sector agroalimentario que aspira a los fondos europeos” este es el titular que presenta la noticia, en la que empresas impulsadas por CNTA (Centro Nacional de Tecnología y seguridad Alimentaria, que se dedica al estudio investigación y desarrollo de los productos agrícolas, además otras de las funciones del CNTA es ayudar a empresas pequeñas que no poseen gran departamento de I+D+I o laboratorios, en la zona de estudio contamos con el único centro CNTA de España, esto es debido entre otras cosas a la concentración e importancia de empresas agroalimentarias de la zona) y los gobiernos autonómicos de La Rioja, Aragón y Navarra, han llevado esta propuesta al ministerio de industria para poder acceder a fondos europeos.

Tal y como dice la noticia “El pasado 20 de enero entró en el Ministerio de Industria la propuesta para el proyecto Ebro Food Valley, con el que se aspira a captar fondos dentro del programa de recuperación europeo Next Generation *para* transformar el sector agroalimentario y hacerlo más competitivo, más moderno, más digital, con mayor actividad de I+D, más sostenible y resiliente. Esta transformación permitirá conseguir un Sistema Alimentario Neutro de Carbono para 2050 capaz de suministrar alimentos saludables, seguros, innovadores, sostenibles y accesibles a toda la creciente población, en línea con la estrategia ‘De la Granja a la Mesa’ de la UE, a la vez que se consigue un sector más competitivo.”

4) Bibliografía

Importancia del sector conservero navarro a nivel nacional. Extraído el 18 de abril de 2021 <https://www.diariodenavarra.es/noticias/negocios/dn-management/2021/04/19/la-industria-verdura-congelada-invierte-para-ampliar-capacidad-723883-2541.html>

Proyecto Ebro Food Valley, diario de Navarra , extraído el 15 de mayo de 2021 <https://www.diariodenavarra.es/noticias/negocios/dn-management/2021/01/25/ebro-food-valley-proyecto-300-millones-para-sector-agroalimentario-que-aspira-los-fondos-europeos-715169-2541.html>

Base de datos SABI (Sistema de análisis de balances ibéricos), se ha consultado en todo momento ya que de ahí se han sacado las cifras para los datos <https://sabi.bvdinfo.com/SSOLogin.serv?product=sabineo&loginpostback=true&ssotoken=SLJOrAoqycxkYw8lRaopx46qMcZ4q6ggEVL14lIb4>

Catalogo del grupo Virto, extraído el día 28 de marzo de 2021 <https://www.virto.es/media/catalogo-virto-2021.pdf>

Distritos y clústeres de la Europa del sur (Jordi Catalán, José Antonio Miranda, Ramon-Muñoz) , libro del cual se han obtenido datos para la primera parte del trabajo, dejo el enlace del libro (aunque se ha leído físicamente), información extraída el 15 de marzo de 2021

<https://sites.google.com/site/ovlonsetihel3/9788483561416-44suppfoeGEtege27>

Tesis doctoral de Lorenzo Chinchilla Mira, extraído el 14 de marzo de 2021

<https://mail.google.com/mail/u/1?ui=2&ik=59bc27d1be&attid=0.1&permmmsgid=msg-f:1692242878158385614&th=177c0dee8a50b1ce&view=att&disp=inline>

Financiación, internacionalización y sostenibilidad (Joaquín Melgarejo Moreno y Ricardo Abadía Sánchez), extraído el 16 de marzo de 2021

<https://mail.google.com/mail/u/1?ui=2&ik=59bc27d1be&attid=0.1&permmmsgid=msg-f:1692242824510173942&th=177c0de20ca1f2f6&view=att&disp=inline>

Página principal de Riberebro, información extraída el 6 de abril de 2021

<https://www.riberebro.com/es/>

Radiografía de las empresas navarras, artículo del diario de Navarra, información extraída el 16 de mayo de 2021

<https://www.diariodenavarra.es/noticias/negocios/dn-management/empresas-navarras/2021/05/13/radiografia-las-empresas-navarras-las-cinco-claves-del-retrato-726381-3380.html>

Enlace para realizar el radio del área de estudio, extraído el 25 de marzo de 2021

<https://www.calcmaps.com/es/map-radius/>

Instituto estadístico de La Rioja (2020), fuente necesaria para realizar el estudio de las empresas, datos extraídos el 10 de abril de 2021

<https://www.larioja.org/estadistica/es/instituto-estadistica-rioja>

Instituto estadístico de Navarra (2020), extracción de las empresas del área de estudio, datos extraídos el 11 de abril de 2021

http://www.navarra.es/home_es/Gobierno+de+Navarra/Organigrama/Los+departamentos/Economia+y+Hacienda/Organigrama/Estructura+Organica/Instituto+Estadistica/

Noticia The Real Green Food, extraída el 20 de abril de 2021

<https://www.larioja.com/comarcas/alfaro/grupo-agroalimentario-riberebro-20210410212002-nt.html>