

NEKAJ O STRATIGRAFIJI PRI ARHEOLOŠKIH RAZISKOVANJIH

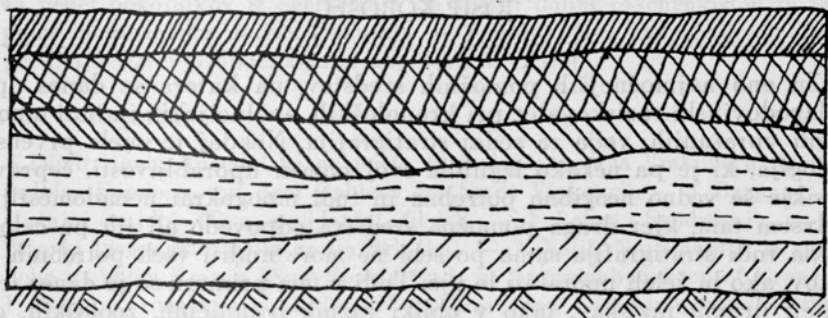
JOSIP KOROŠEC.

Za eno najmočnejših pomožnih sredstev, na katera se danes opira predzgodovinski raziskovalec pri kronoloških, evolucijskih in tudi mnogih drugih vprašanjih, velja za sedaj stratigrafija. Nekdaj je imela prvenstvo tipologija, ki je pa nekako izgubila svoj pomen uporabljivosti, čeprav je marsikje še vedno neogibno potrebna in tudi mnogokrat nenadomestljiva, predvsem tam, kjer druga pomožna sredstva odpovedo ali jih pa celo ni. Seveda tudi stratigrafija sama po sebi ne more nuditi vseh potrebnih podatkov, ako bi želeli uporabiti le njo. Tudi v tem primeru se je danes treba oprijeti drugih raziskav, tako v obliki raznih botaničnih, zooloških, geoloških, kemijskih in drugih analiz. Poleg tega pa more sama stratigrafija brez tipoloških raziskav dati le pomanjkljive rezultate. Čeprav je danes težišče ravno na stratigrafiji, je vendar tudi ta odvisna od mnogih drugih činiteljev in drugih pomožnih sredstev. Razen tega je stratigrafija uporabljiva le na posameznih lokalitetah in na posameznih objektih, ne pa povsod. Predvsem se za njeno uporabljivost zahteva, da je lokaliteta intaktna in da plasti niso pomešane, bodisi slučajno (z erozijo), ali pa nasilno (obdelava zemljišča), temveč da so še vedno in situ. V nasprotnem primeru tudi stratigrafija ne nudi nikakršnih realnih podatkov ter moramo pristopiti k čisto tipološkim raziskavam.

Pojem stratigrafije nam pomeni danes čisto določeno predstavo lege in kronološke zapovrstnosti kulturnih plasti z vidika, da so te plasti še nepomešane. Najstarejše so vsekakor najnižje plasti, medtem ko so mlajše v višjih legah. Idealno bi to bilo videti tako, kakor je predstavljeno na sl. 1. Seveda je to samo idealna slika, ki je zelo redko tudi resnična. Računati namreč moramo, da so med posameznimi kulturnimi plastmi tudi razne prekinitve, ker neprekinjene kontinuitete navadno ne najdemo za kronološko široka obdobja, n. pr. za čas od kamene do železne dobe. Poleg tega moramo računati tudi z raznimi časovnimi in evolucijskimi fazami ene periode. Seveda je tudi tu možna prekinitve v plasteh na ta ali oni način.

Vprašanje pa je, kako opaziti posamezne stratigrafske prekinitve v kontinuiteti, bodisi med raznimi dobami, bodisi med raznimi fazami ene dobe. Čisto stratigrafsko je to možno ugotoviti samo včasih, namreč tedaj, ko je med plastmi posameznih faz iste kulture ali pa raznih dob tanjša ali debelejša sterilna plast. Debelina sterilne plasti je delno odvisna od okolice, delno pa od atmosferskih momentov, dolgosti preteklega časa itd. Vendar so tudi takšne sterilne plasti lahko različno debele ne glede na vse zgornje

momente. Včasih je n. pr. debelina sterilne plasti med plastmi iz neolitičnega časa in rimske dobe komaj kak centimeter, drugod pa zopet tudi od enega metra ali pa še več. Pri tanjših sterilnih plasteh stratigrafija sama tudi ni zmožna, da bi rešila obstoj kontinuitete ali pa njeno prekinitev, temveč se moramo zopet zateči vsaj k tipologiji. Še težje je glede tega tam, kjer prave sterilne plasti med dvema drugima ni in prehaja ena kulturna plast v drugo, kljub večji ali manjši časovni prekinitvi. Seveda se je tudi tu mogla in se tudi je ustvarila sterilna kulturna plast, ki je zaradi novega življenja na istem mestu sčasoma zginila. Tako so se zaradi večjih in manjših kotanj, zaradi vdolbin, razpok, delnega prekopavanja na tem

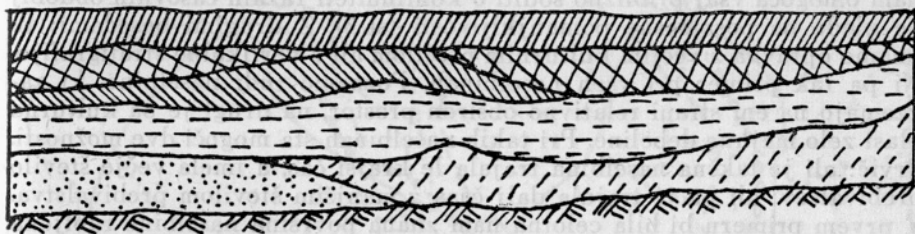


Sl. 1. Idealni profil pri večini sond manjših razmer na najdiščih večjih dimenzij z močnejšimi kulturnimi plastmi

mestu, zaradi omehčanja zemljišča po atmosferskih padavinah itd., mlajši kulturni ostanki starejših plasti mešali s starejšimi ostanki mlajših plasti. Ako je kulturna skupina obeh plasti ista in je prekinitev trajala na mestu raziskovanja le krajši čas, recimo 50—100 let, in se razen tega materialne ostaline v tem času niso bistveno spremenile, čeprav moramo računati na razne evolucijske posebnosti, je vendar opredeljevanje takšnega gradiva zelo otežkočeno, posebno, ako ni gradivo že na kakšnih drugih najdiščih točno fiksirano. Tudi v takšnem primeru moramo upoštevati razne lokalne posebnosti, ki sicer ne predstavljajo pravila, da bi se javljale ravno na vsakem najdišču, vendar pa so pogoste. Računati moramo tudi z raznimi močnejšimi ali slabšimi tujimi vplivi, čimbolj je namreč lokaliteta oddaljena od namišljenega centra proti periferiji tiste kulturne skupine. Center kulturne skupine ni neki politični ali podoben center, temveč le predel, kjer je ta kulturna skupina najbolj kompaktna in je najmanj možnosti za tuje vplive, oziroma kjer je bil le-tem pristop najbolj otežkočen. Seveda je tak center mišljen le bolj idealno, ne štejemo pa ga za neki resnični center. Vsi taki in podobni momenti se morajo upoštevati tudi pri vprašanju kontinuitete kulturnih plasti pri stratigrafiji. Iz tega vidimo, da je stratigrafija le delno uporabljiva, ni pa tudi tista, ki bi nam vse nudila, temveč smo nujno primorani pri tem uporabljati vsaj še tipologijo.

Ako tako imenovano vertikalno stratigrafijo razčlenjujemo še nekoliko bolj, vidimo, da so pomanjkljivosti še večje in kažejo, kako

nepopolna je v resnici stratigrafija. Kolikokrat se namreč zgodi, da raziskujemo neki sektor naselbine z močnimi kulturnimi plastmi in da za neko periodo stratigrafija kaže neprekinjeno kontinuiteto v kulturnih plasteh. Na osnovi tega napravimo kronologijo, ravno tako pa skušamo ugotoviti razvoj raznih oblik v vseh teh fazah. Neredko se zgodi, da na neki drugi lokaliteti kasneje odkrijemo druge faze, ki na prvi lokaliteti niso bile odkrite in ki ne izpopolnjujejo prve le v razvojnih, temveč tudi v kronoloških momentih. S katerimi obdobji sovpadajo te nove faze in kako jih uvrstimo med že znane plasti prve lokalitete, more rešiti zopet le tipologija. Popolnoma razumljivo je, da mora priti do takih momentov. Nikjer namreč nimamo dokaza, da je na eni lokaliteti trajalo življenje neprekinjeno res na enem in istem mestu, tam, kjer smo izvršili raziskovanja. Že glede na tedanji način življenja, dalje tudi glede na tedanji



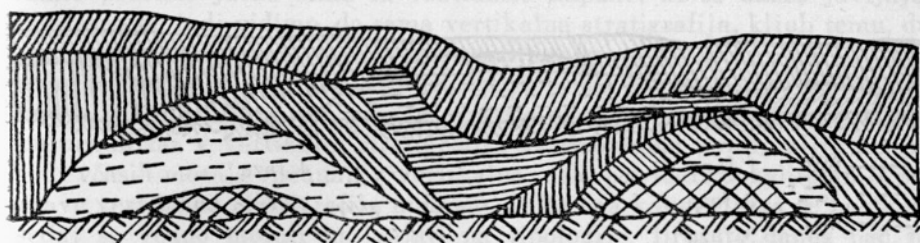
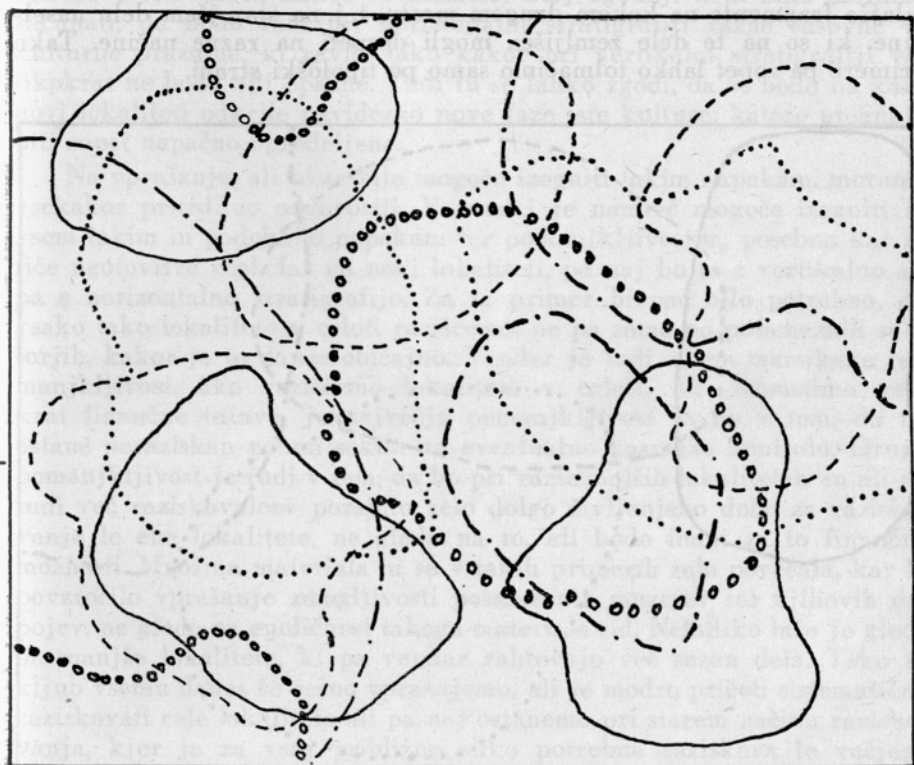
Sl. 2. Idealni profil pri večjem sektorju neke naselbine z močnejšimi kulturnimi plastmi in strnjjenimi vrstami hiš skozi več period

način stanovanja ter na postavljanje stanovanjskih hiš ni mogoče, da bi bilo življenje enako intenzivno v vsej naselbini, če jo gledamo v celotnem današnjem obsegu, in sicer v vseh časih, dokler je naselbina trajala (sl. 2). To pomeni, da se je naselbina po vsej verjetnosti premikala sedaj sem, sedaj tja, na nekem sicer omejenem prostoru in se včasih krčila, včasih pa zopet širila. Včasih je z istim, ali pa celo z manjšim številom prebivalstva mogla po obsegu zavzemati večjo površino kakor pa drugič. To je bilo predvsem odvisno od medsebojnega odnosa stanovanjskih hiš in s tem v zvezi tudi od medsebojnih odnosov posameznih družin. Konkretno bi mogli računati s strnjeno naselbino tam, kjer so stanovanjske hiše in druge stavbe stale, ne glede na njihovo razvrstitev, tesno ali vsaj blizu druga drugi; z razbito naselbino pa tam, kjer je vsaka stanovanjska hiša stala sama zase ter tako bila od drugih bolj ali manj oddaljena. V drugem primeru bo tudi kulturna plast za isti čas trajanja veliko tanjša, kakor pa v prvem. Poleg tega bodo v drugem primeru tudi še površinske praznine, posebno ako so bile stanovanjske hiše bolj oddaljene. V neki drugi kasnejši ali pa bolj zgodnji periodi so pa na teh prazninah druge stavbe z močnejšo kulturno plastjo, ki jih tako izpolnjujejo. Ako sedaj raziskovalec zajame pri raziskovanju tak sektor, kjer je praznina v nekem času, je popolnoma logično, da mu bo v stratigrafskem profilu manjkala kaka faza, čeprav tega mogoče ne bo niti opazil, posebno ako taka praznina obsega v kulturnem obdobju le neki krajši čas, recimo 50 let. Ne smemo pa v takih primerih domnevati o eventualni spremembi prebivalstva, kar

bi imelo za posledico tudi popolnoma spremenjeno materialno kulturo. Seveda se utegnejo takšne manjkajoče faze pojaviti na kaki drugi lokaliteti iste kulturne skupine, čeprav skoraj nepričakovano. Ali bodo pa te nove faze v začetku tudi pravilno tolmačene, je posebno vprašanje. Marsikaterikrat se takšne nove, prej neznane faze utegnejo pripisati tudi lokalnim posebnostim nove lokalitete, čeprav morejo biti splošen pojav, lasten vsej kulturni skupini. Ker na prvi lokaliteti niso bile odkrite, utegnejo zato na drugi lokaliteti privedi do napačnih sklepov, posebno še, ako je tu kak manjkajoč člen, ki je sicer znan že na prvi lokaliteti.

Take primere imamo povsod tam, kjer je bila naselbina omejena kolikor toliko na neki ožji prostor in kjer so bile stanovanjske hiše postavljene nekako v krogu tega prostora ter so zaradi dolgotrajnejšega življenja na tem ožjem prostoru ustvarile debelejšo kulturno plast, ki nam omogoča vsaj približno soditi o kontinuiteti raznih časovnih obdobij ne glede na posamezne pomanjkljivosti (sl. 3). Z drugimi besedami: tu imamo opravka z večjim kulturnim profilom ali z vertikalno stratigrafijo. Ni pa tak primer pri vseh naselbinah. Poznamo tudi naselbine, ki zavzemajo na eni strani relativno obširen prostor, na drugi je pa kulturna plast zelo majhne debeline. Pri takih naselbinah sta mogoči dve možnosti. Prvič: ali je takšna naselbina trajala le krajši čas, a imela večje število prebivalcev; ali pa je trajala dalj časa z manjšim številom prebivalstva. V prvem primeru bi bila celotna nam znana površina naselbine rabljena hkrati, v drugem pa so bili posamezni deli celotne naselbinske površine naseljeni v raznih časih. V tem primeru se je naselbina postopno pomikala v eno ali pa v več smeri. Naselbinski prostor tu nikakor ni bil nekako že v naprej omejen. Ker pa v takih primerih stanovanjske hiše niso bile grajene — ali pa le v izrednih primerih — na starih, enkrat že uporabljenih mestih, ne moremo tu računati z vertikalno stratigrafijo, temveč le s površinsko, ki jo lahko imenujemo horizontalno stratigrafijo za razliko od vertikalne. Pri takšni stratigrafiji ne moremo računati s kulturnimi fazami, katerih material bi bil kronološko razporejen v vertikalni smeri, t. j. tako, da bi material ene faze ležal nad materialom druge faze. Tu so faze, katerih material je v horizontalni legi, ena poleg druge. Popolnoma razumljivo je, da je material v časih tudi nekoliko pomešan med seboj, kar pa zopet lahko ugotovimo samo s tipologijo (sl. 4).

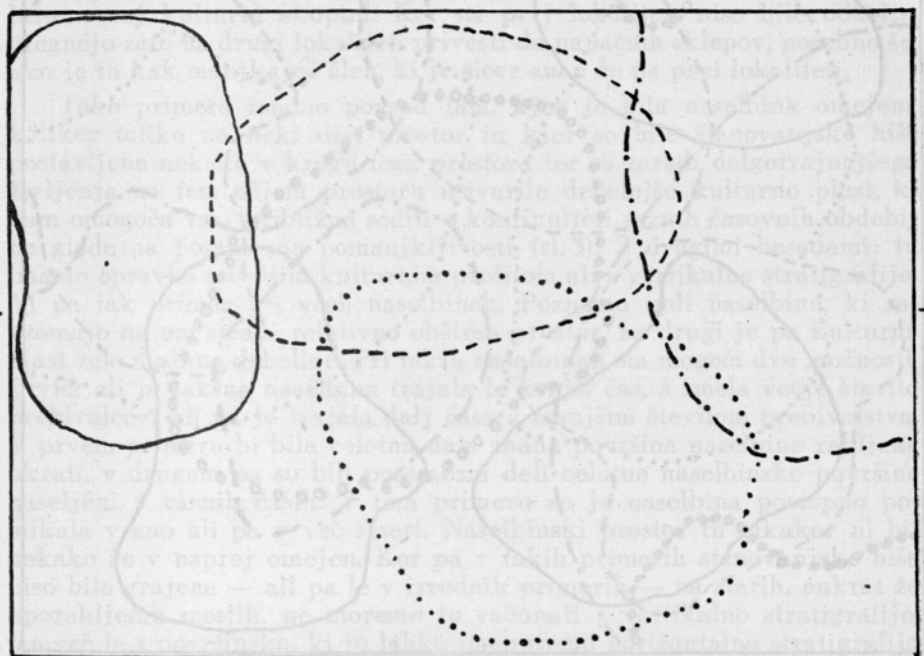
Čisto horizontalno stratigrafijo poznamo na jugoslovanskih najdiščih sedaj že nekolikokrat v predzgodovini. Omenil bom tu samo dva najbolj očitna primera kot sta n. pr. Ljubljansko barje, po vsej verjetnosti z vsemi doslej znanimi lokalitetami, med katerimi je prinesla jasnost šele Blatna Brezovica in pa Danilo pri Šibeniku. Pri nobeni od teh lokalitet ni bilo mogoče ugotoviti vertikalne stratigrafije, temveč le horizontalno. Material se pri teh lokalitetah menja pri raznih sektorjih iste naselbine. Ker je pa materialna kultura v osnovi ista, je mogoče tu videti ravno tako kakor pri vertikalni stratigrafiji razne evolucijske in kronološke faze. Na predelih, kjer se je področje mesta novih stanovanjskih hiš stikalo s starim mestom, imamo mešanje materiala oziroma prihaja celo do neke vertikalne stratigrafije, kolikor je kulturna plast toliko močna, da je to mogoče razlikovati. Ker je pa tak primer le bolj na periferiji sektorjev, kjer je bilo manj kulturnih ostalin, je bila plast navadno zelo tanka, tako



- | | | | | | |
|-------|-------|---------|-------|--|----------------|
| — | XXXX | 1. faza | — . — | | 4. faza |
| - - - | - - - | 2. faza | o o o | | 5. faza |
| ... | | 3. faza | /// | | sterilni humus |

Sl. 5. Približen načrt in profil pri naselbini z razbitim redom hiš skozi več period

da dobimo le nekaj mešanega materiala, velikokrat tudi atipičnega za opredeljevanje. Samo po sebi je razumljivo, da najdemo včasih tudi mlajše fragmente na kakem drugem mestu, t. j. na starejšem delu naselbine, ki so na te dele zemljišča mogli dospeti na razne načine. Take primere pa zopet lahko tolmačimo samo po tipološki strani.



- | | | | |
|-------|---------|-------|----------------|
| — | 1. faza | | 4. faza |
| - - - | 2. faza | | sterilni humus |
| - . - | 3. faza | | |

Sl. 4. Približen načrt in profil horizontalne stratigrafije, kjer se naselbina ene faze dotika druge

Pri premikanju naselbine v raznih časovnih obdobjih, tako da je mlajši del naselbine bil ob nekdanjem starejšem, moramo ravno tako računati tudi z verjetnostjo, da pri raziskovanju ne bomo vedno zajeli vseh kulturnih faz. Vzrok temu je, da ne vemo, v katero smer se je naselbina premikala. Razen tega moramo upoštevati tudi možnost, da se je naselbina mogla širiti tudi v več smeri. Ravno tako je verjetno, da smer

premikanja ni bila vedno ena in ista, tako da bi bil najmlajši del naselbine v isti smeri, kakor so nekateri bolj zgodnji deli. Zato moramo računati, da bodo tudi pri horizontalni stratigrafiji razne časovne in kulturne praznine, ki ravno tako kakor pri vertikalni stratigrafiji velikokrat ne bodo niti opazne. Tudi tu se lahko zgodi, da se bodo na kaki novi lokaliteti odkrile navidezno nove faze iste kulture, katere utegnejo biti zopet napačno opredeljene.

Na vprašanje, ali bi se bilo mogoče izogniti takim napakam, moramo vsekakor pritrdilno odgovoriti. V resnici je namreč mogoče izogniti se vsem takim in podobnim napakam ter pomanjkljivostim, posebno kar se tiče ugotovitve vseh faz na neki lokaliteti, pa naj bo to z vertikalno ali pa s horizontalno stratigrafijo. Za ta primer bi pač bilo potrebno, da vsako tako lokaliteto v celoti raziščemo, ne pa samo po posameznih sektorjih, kakor je to danes običajno. Vendar je tudi v tem marsikaka pomanjkljivost, ako raziščemo lokaliteto v celoti. Ako izpustimo večkrat finančne težave, je največja pomanjkljivost ravno v tem, da ne ostane neraziskan noben sektor za eventualno kasnejšo kontrolo. Druga pomanjkljivost je tudi v tem, da bo pri razsežnejših lokalitetah en ali pa tudi več raziskovalcev porabilo zelo dolgo življenjsko dobo za raziskovanje le ene lokalitete, ne glede na to, ali bodo imeli za to finančne možnosti. Množina materiala bi se v takih primerih zelo povečala, kar bi povzročilo vprašanje zmogljivosti posameznih muzejev ter njihovih depejev, ne glede na enoličnost takega materiala itd. Nekoliko laže je glede na manjše lokalitete, ki pa vendar zahtevajo več sezon dela. Tako se kljub vsemu danes še resno vprašujemo, ali je modro pričeti sistematično raziskovati cele lokalitete ali pa naj ostanemo pri starem načinu raziskovanja, kjer je za vsaj približno sliko potrebna raziskava le večjega sektorja. Priznati pa moramo, da bi samo raziskovanje celotne lokalitete lahko prineslo jasno sliko in odstranilo napake, ki se danes javljajo. Istočasno pa tudi vidimo, da sama vertikalna stratigrafija, kljub temu, da se danes večina znanstvenikov naslanja nanjo, ne zadostuje. Do svojega polnega izraza bo vertikalna stratigrafija prišla šele tedaj, ko bo kombinirana s horizontalno. Le tako bo mogoče odstraniti pomanjkanje raznih kulturnih faz v vertikalni stratigrafiji. Horizontalna stratigrafija bo pa tudi včasih morala računati z vertikalno, celo pri tistih lokalitetah, kjer prave vertikalne stratigrafije nimamo. Tako ena kakor druga se bosta za sedaj še vedno morali naslanjati na tipologijo. Brez te danes pač ni mogoče prinašati nikakršnih sklepov, pa naj bo ena ali druga stratigrafija še tako idealna.

V največjem času vidimo, da so horizontalno stratigrafijo, ki je bila do včeraj takorekoč še neznan, začeli ponekod že precej upoštevati. Res, da so to za sedaj le še bolj posamezni primeri, vendar pri današnjem razvoju arheološke vede lahko pričakujemo, da se bo kmalu uveljavila, ravno tako, kakor je bilo tudi z vertikalno stratigrafijo.

SUMMARY

Something about stratigraphy in archaeological research

To day one attributes special importance to the vertical stratigraphy. However, in many respect such stratigraphy is greatly insufficient. In most cases one finds various vacua in the research work, because one investigates single sectors not the whole locality. Therefore, the lacking culture phases come to light later on in other localities of the same culture group and are often interpreted incorrectly. Besides a vertical stratigraphy there exists a horizontal one too in the places where life was not restricted in a narrower sense but took a more extensive course. In such cases the settlement was not renewed in the old place but moved in one or other direction so as to be renewed quite close to the old settlement. While, in such cases, in some places, there are gaps in continuity, we may state in some cases that, in the periphery of renewing, cultural remains of an older phase are mingled with remains of a later phase.

Defectiveness or gaps in continuity could be cleared away by investigating the whole localities both those with vertical and those with horizontal stratigraphy. Nevertheless, stratigraphy without typological and other investigations cannot give a clear exposition of facts.