

Plan de negocio Corn Island Sunshine S.A.



Managua, Nicaragua

Índice

- I. Resumen Ejecutivo
 - a. Datos básicos del proyecto
 - b. Oportunidades y ventajas competitivas
 - c. Mercado Objetivo
- II. Modelo de negocios
 - a. Fuentes de ingreso
 - b. Estructura del costo
- III. Objetivos del negocio
 - a. Objetivos de mercado
 - i. Corto plazo
 - ii. Mediano plazo
 - iii. Largo plazo
- IV. Estimaciones Financieras
 - a. Monto de la inversión y su composición
 - b. Estados financieros
- V. El Equipo
 - a. Gerente general
 - b. Gerente de ventas y mercadeo
 - c. Gerente de finanzas
 - d. Departamento de producción
 - e. Justificación
- VI. Descripción de la empresa
 - a. Nombre de la empresa
 - b. Misión, visión y valores
 - i. Misión
 - ii. Visión
 - iii. Valores
 - c. Ubicación de la empresa
 - d. Tamaño de la empresa
 - e. Giro de la empresa
 - f. Descripción del producto
 - g. Legal
 - h. Mercado meta
 - i. Objetivos de la empresa
 - i. Corto plazo
 - ii. Mediano plazo
 - iii. Largo plazo
- VII. Logo y slogan
- VIII. Ventajas competitivas
- IX. Análisis del producto
 - a. Información detallada del producto
 - b. Riesgos y oportunidades ante la competencia.
- X. Análisis del cliente
 - a. Estudio del consumidor y diseño de la estrategia de mercadeo.
- XI. Análisis de la oferta

- a. Análisis de la competencia
- b. Canales de distribución
- c. Publicidad
- d. Análisis de la demanda
- e. Conclusión análisis y demanda
- f. Objetivos de mercadotecnia
 - i. Corto plazo
 - ii. Mediano plazo
 - iv. Largo plazo
- g. Plan de introducción al mercado
- XII. Políticas
 - a. Política de cobro
 - b. Política de compra
 - c. Conclusiones
- XIII. Estudio Técnico
 - i. Especificaciones del producto
 - a. Producto
 - b. Equipo de trabajo y transporte
 - c. Diseño y distribución de planta y oficinas
- XIV. Estudio Organizacional
 - a. Gerente General
 - b. Gerente de ventas
 - c. Gerente de finanzas
 - d. Gerente de producción
 - e. Operarios
- XV. Captación de personal
 - a. Reclutamiento
 - b. Selección
 - c. Contratación
 - d. Inducción
 - e. Capacitación
- XVI. Administración de salarios
- XVII. Mobiliaria y equipo de oficina
- XVIII. Gastos Varios
- XIX. Estudio Financiero
 - a. Inversión
 - i. Costo del proyecto
 - ii. Fuentes
 - iv. Costo del capital
 - v. Depreciación
- XX. Anexos
 - a. Fotos
 - b. Encuesta
 - c. Gráficos

I. Resumen Ejecutivo

Datos Básicos del Proyecto

El proyecto de emprendedores que describiremos a continuación tiene por nombre **Corn Island Sunshine S.A...** Esta es una empresa de origen nicaragüense que se dedica a la producción y comercialización de chileros a base de chile Bhut Jolokia, habanero y cabro. La empresa ofrece cada uno de los chiles en presentaciones diferentes.

La empresa tiene como objetivo, lograr crearse un nombre a nivel nacional, partiendo de la calidad de sus productos y la determinación por cumplir con las más altas exigencias de sus clientes. El producto va dirigido hacia un nicho de mercado generalizado y masivo, apoyándose en la cultura nicaragüense de consumir chile y también la accesibilidad de su precio.

La producción se llevará a cabo en las oficinas centrales ubicadas en carretera a Masaya. La ubicación estratégica de la empresa, facilitará una buena distribución de los productos, principalmente en los supermercados más importantes del país, pulperías de los principales departamentos y tiendas de conveniencia.

Oportunidades y Ventajas Competitivas

Entramos al mercado nicaragüense, como una micro-empresa, pero con un enorme potencial de crecimiento a mediano y largo plazo debido a nuestros bajos costos operativos. El mercado nacional, en cuanto a chileros, salsas de chile, etc., está acaparado por marcas de origen extranjero, con producciones masivas, pero sabores poco tradicionales en la región.

La opción que le traemos al mercado nicaragüense, difiere de los productos que actualmente se encuentran, debido a que nos enfocamos en sabores más caseros, provenientes de recetas tradicionales nicaragüenses.

Mercado Objetivo

En los primeros 2 años de operación, la empresa estará enfocada en darse a conocer en el mercado nacional al posicionar el nombre de la empresa como una referencia en cuanto a la producción semi-artesanal de chileros.

El mercado que tenemos como objetivo, es de consumo masivo, con puntos de ventas masivos. Nuestro mercado meta no estará segmentado ni dirigido hacia ningún nivel socio-económico específico; es generalizado debido a sus precios accesibles.

II. Modelo de Negocios

Fuentes de Ingresos

La fuente del ingreso necesario para iniciar operaciones será aportada por todos los socios en partes iguales correspondientes a \$10,000 y un préstamo bancario equivalente a \$5,240, totalizando una inversión inicial de \$15,240.

Estructura de costo

**CORN ISLAND SUNSHINE FINANCES
COSTOS INDIRECTOS DE FABRICACION
EN DOLARES**

Concepto	Consumo
Energia	300.00
Combustible	200.00
Agua	60.00
Total	560.00

**CORN ISLAND SUNSHINE FINANCES
COSTOS INDIRECTOS DE FABRICACION
EN DOLARES**

Puesto	Cantidad	Sueldo mensual	Sueldo Anual	Prestaciones 43%	Total
Empacador	3.00	158.00	1,620.00	696.60	2,316.60
Conductor	1.00	150.00	1,485.00	638.55	2,123.55
Limpieza	1.00	125.00	1,485.00	638.55	2,123.55
Cuidador	1.00	150.00	1,485.00	638.55	2,123.55
		583.00	6,075.00	Gran Total	8,687.25

III. Objetivos del Negocio

Objetivos de Mercado

Corto Plazo

El objetivo a corto plazo es lograr posicionar el nombre del producto a nivel nacional. El periodo de este plazo será de 1-2 años. Durante este período, esperamos incrementar la producción anual en 9,000 unidades.

Mediano Plazo

Una vez alcanzados los resultados de corto plazo, enfocaremos el rumbo del proyecto hacia un mercado internacional. En los siguientes 3-4 años del proyecto, esperamos contar con clientes nacionales e internacionales. Mantenerse como una empresa estable y de calidad en el mercado nacional. Incrementar en un 25% las ventas obtenidas el primer y segundo año.

Largo Plazo

Expandir las fronteras de la empresa. Incrementar las ventas y mantener siempre la calidad de nuestros productos.

IV. Estimaciones Financieras

Monto de la Inversión y su composición

La inversión total será de US\$15,240, la cual está compuesta por un préstamo bancario de \$9,240 con un tasa del 10.5% y un plazo de 5 años, y un aporte en partes iguales por parte de los socios de \$6,000. La obra gris y el terreno ya fue aportada por uno de los socios. La inversión total estará compuesta por:

CORN ISLAND SUNSHINE FINANCES PARAMETROS ECONOMICOS

Prestaciones Sociales e Impuestos	43%
Tasa de Interes Promedio Activa Sistema Financiero Nicaraguense Abril 2013	10.50%
Costo de Capital	18.45%
Precio de Venta en Córdoba	50.00
Precio de Venta en Dólares	2.03
Tipo de Cambio Oficial	24.6174
Monto Total de la Inversion en Dólares	30,240.00
Préstamo Bancario en Dólares	9,240.00
Aportacion de los Propietarios en Dólares	6,000.00
Aportación de los Propietarios en Obras Fisicas	15,000.00
Impuesto sobre Renta (Tasa Anual)	30%
Tasa Anual de Inflación	7.95%
FUENTE: Banco Central de Nicaragua BCN	
http://www.bcn.gob.ni/estadisticas/mercado_cambios/tipo_cambio/	
http://www.bcn.gob.ni/publicaciones/mensuales/inflacion/2013/inflacion_abril_13.pdf	

Estados Financieros

CORN ISLAND SUNSHINE FINANCES
INGRESOS PROYECTADOS
EN DOLARES

CONCEPTOS	Año 1	Año 2	Año 3	Año 4	Año 5
Ventas en Unidades	45,000.00	50,000.00	55,000.00	60,000.00	65,000.00
Precio de Venta Unitario	2.03	2.19	2.37	2.56	2.76
Ingresos Totales	91,398.77	109,627.74	130,177.46	153,301.71	179,279.97

CORN ISLAND SUNSHINE FINANCES
COSTOS FIJOS PROYECTADOS
EN DOLARES

Conceptos	Mensual	Año 1	Año 2	Año 3	Año 4	Año 5
Salarios	1,750.00	21,000.00	22,669.50	24,471.73	26,417.23	28,517.40
Prestaciones Sociales e Impuestos	752.33	9,027.90	9,745.62	10,520.39	11,356.77	12,259.63
INTERNET	45.00	540.00	582.93	629.27	679.30	733.30
Papelería	18.58	223.00	240.73	259.87	280.53	302.83
Costos fijos en efectivos	2,565.91	30,790.90	33,238.78	35,881.26	38,733.82	41,813.16
Depreciación		2,280.00	2,280.00	1,560.00	1,560.00	1,560.00
Costos Fijos Totales		33,070.90	35,518.78	37,441.26	40,293.82	43,373.16

CORN ISLAND SUNSHINE FINANCES
AMORTIZACION DEL PRESTAMO
EN DOLARES

Monto del Préstamo	9,240.00
Tasa de Interés	10.50%
Plazo en Años	5.00
Interés Sobre Saldo	
Cuota Nivelada	

Tabla de Amortización del Préstamo					
Periodo	Pago de Interés	Pago de Principal	Pago	Saldo	Años
				9,240.00	
5	970.20	1,498.50	2,468.70	7,741.50	1
4	812.86	1,655.84	2,468.70	6,085.65	2
3	638.99	1,829.71	2,468.70	4,255.95	3
2	446.87	2,021.83	2,468.70	2,234.12	4
1	234.58	2,234.12	2,468.70	0.00	5

CORN ISLAND SUNSHINE FINANCES
ESTADO DE RESULTADO PROYECTADO
(EN DOLARES)

	Conceptos	Año 1	Año 2	Año 3	Año 4	Año 5
	Ingresos Totales	91,398.77	109,627.74	130,177.46	153,301.71	179,279.97
Menos	Costos Fijos Totales	33,070.90	35,518.78	37,441.26	40,293.82	43,373.16
Menos	Costos Variables	53,221.97	57,672.37	62,494.01	67,717.78	73,377.16
Igual	Utilidad Antes de Intereses e Impuestos UAIL	5,105.90	16,436.60	30,242.20	45,290.11	62,529.65
Menos	Gastos por Intereses	970.20	812.86	638.99	446.87	234.58
Igual	Utilidad Neta Antes de Impuestos UNAI	4,135.70	15,623.74	29,603.20	44,843.24	62,295.06
Menos	Impuestos	1,240.71	4,687.12	8,880.96	13,452.97	18,688.52
Igual	Utilidad Neta Después de Impuestos UNDI	2,894.99	10,936.62	20,722.24	31,390.27	43,606.54
	Utilidades Acumuladas	2,894.99	13,831.61	34,553.85	65,944.12	109,550.66

CORN ISLAND SUNSHINE FINANCES
ESTADO DE RESULTADO PROYECTADO
(EN DOLARES)

Conceptos	Año 0	Año 1	Año 2	Año 3	Año 4	Año 5
INGRESOS						
Préstamo Bancario	9,240.00					
Ventas Totales		91,398.77	109,627.74	130,177.46	153,301.71	179,279.97
Valor de Salvamento del Edificio						
Total Ingresos de Efectivo	9,240.00	91,398.77	109,627.74	130,177.46	153,301.71	179,279.97
EGRESOS						
Costos Fijos en Efectivo		30,790.90	33,238.78	35,881.26	38,733.82	41,813.16
Costos Variables		53,221.97	57,672.37	62,494.01	67,717.78	73,377.16
Pago de la Deuda		2,468.70	2,468.70	2,468.70	2,468.70	2,468.70
Pago de Impuestos		0.00	1,240.71	4,687.12	8,880.96	13,452.97
Inversión en Activos	24,240.00					
Capital de trabajo	6,000.00					
Total Egresos de Efectivo	30,240.00	86,481.57	94,620.56	105,531.09	117,801.27	131,111.99
Flujo Neto de Efectivo	(21,000.00)	4,917.20	15,007.19	24,646.37	35,500.45	48,167.97
Efectivo Inicial		6,000.00	10,917.20	25,924.39	50,570.76	86,071.21
Efectivo Final		10,917.20	25,924.39	50,570.76	86,071.21	134,239.18
Periodos		1	2	3	4	5
Valor Presente de los Flujos Netos de Efectivo	$1/(1+k)^n$	4,151.29	10,696.19	14,830.23	18,034.06	20,657.75
Inversión	21,000.00		14,847.48	6,152.52		
Costo de Capital	18.45%			0.41		
Valor Actual Neto (VNA)	39,991.15					
Tasa Interna de Retorno (TIR)	69%					
Periodo de Recuperación de la Inversión (PRI)	2.4	Años				

EVALUACION ECONOMICA CORN ISLAND SUNSHINE

El Valor actual neto también conocido como valor actualizado neto, cuyo acrónimo es VAN, es un procedimiento que permite calcular el valor presente de un determinado número de flujos de caja futuros, originados por una inversión. La metodología consiste en descontar al momento actual (es decir, actualizar mediante una tasa) todos los flujos de caja futuros del proyecto. A este valor se le resta la inversión inicial, de tal modo que el valor obtenido es el valor actual neto del proyecto. Consiste en determinar la equivalencia en el tiempo 0 de los flujos de efectivo futuros que genera un proyecto y comparar esta equivalencia con el desembolso inicial. Cuando dicha equivalencia es mayor que el desembolso inicial, entonces, es recomendable que el proyecto sea aceptado. SE DEBE ACEPTAR EL PROYECTO CORN ISLAND SUNSHINES FINANCES YA QUE EL VPN ES MAYOR A LA INVERSION INICIAL Y MAYOR QUE 0.

La tasa interna de retorno o tasa interna de rentabilidad (TIR) de una inversión, está definida como el promedio geométrico de los rendimientos futuros esperados de dicha inversión, y que implica por cierto el supuesto de una oportunidad para "reinvertir". Se utiliza para decidir sobre la aceptación o rechazo de un proyecto de inversión. Para ello, la TIR se compara con una tasa mínima o tasa de corte, el coste de oportunidad de la inversión (si la inversión no tiene riesgo, el coste de oportunidad utilizado para comparar la TIR será la tasa de rentabilidad libre de riesgo). Si la tasa de rendimiento del proyecto - expresada por la TIR- supera la tasa de corte, se acepta la inversión; en caso contrario, se rechaza. EN EL CASO DE CORN ISLAND SUNSHINES FINANCES LA TIR ES MAYOR A LA DEL COSTO DE CAPITAL POR LO TANTO SE ACEPTA EL PROYECTO.

Es un instrumento que permite medir el plazo de tiempo que se requiere para que los flujos netos de efectivo de una inversión recuperen su costo o inversión inicial. Por su facilidad de cálculo y aplicación, el Periodo de Recuperación de la Inversión es considerado un indicador que mide tanto la liquidez del proyecto como también el riesgo relativo pues permite anticipar los eventos en el corto plazo. Lo anterior deja ver que entre más corto sea el periodo de recuperación mejor será para los inversionistas. Las principales desventajas que presenta este indicador son las siguientes: Ignora los flujos netos de efectivo más allá del periodo de recuperación; sesga los proyectos a largo plazo que pueden ser más rentables que los proyectos a corto plazo; ignora el valor del dinero en el tiempo cuando no se aplica una tasa de descuento o costo de capital. Estas desventajas pueden inducir a los inversionistas a tomar decisiones equivocadas. EN CORN ISLAND SUNSHINES FINANCES ES 2.4 AÑOS MENOR QUE LA VIDA UTIL DEL PROYECTO LO TANTO SE PUEDE ACEPTAR.

**CORN ISLAND SUNSHINE FINANCES
BALANCE GENERAL PROYECTADO
(EN DOLARES)**

Conceptos	Año 1	Año 2	Año 3	Año 4	Año 5
Activos					
Circulantes					
Efectivo	10,917.20	25,924.39	50,570.76	86,071.21	134,239.18
Total Activos Circulantes	10,917.20	25,924.39	50,570.76	86,071.21	134,239.18
Fijos					
Activos Fijos Brutos	24,240.00	24,240.00	24,240.00	24,240.00	24,240.00
Depreciación Acumulada	-C\$ 2,280.00	-C\$ 4,560.00	-C\$ 6,120.00	-C\$ 7,680.00	-C\$ 9,240.00
Activos Fijos Netos	21,960.00	19,680.00	18,120.00	16,560.00	15,000.00
Total Activos	32,877.20	45,604.39	68,690.76	102,631.21	149,239.18
Pasivos					
Préstamo Bancario	7,741.50	6,085.65	4,255.95	2,234.12	0.00
Impuestos por Pagar	1,240.71	4,687.12	8,880.96	13,452.97	18,688.52
Total Pasivos	8,982.21	10,772.78	13,136.91	15,687.09	18,688.52
Capital					
Aportación de los Socios	21,000.00	21,000.00	21,000.00	21,000.00	21,000.00
Utilidades Acumuladas	2,894.99	13,831.61	34,553.85	65,944.12	109,550.66
Total Capital	23,894.99	34,831.61	55,553.85	86,944.12	130,550.66
Pasivo Más Capital	32,877.20	45,604.39	68,690.76	102,631.21	149,239.18
	0.00	0.00	0.00	0.00	0.00

**CORN ISLAND SUNSHINE FINANCES
PUNTO DE EQUILIBRIO
(EN DOLARES)**

Conceptos	Año 1	Año 2	Año 3	Año 4	Año 5
Ventas Totales	91,398.77	109,627.74	130,177.46	153,301.71	179,279.97
Costos Fijos Totales	33,070.90	35,518.78	37,441.26	40,293.82	43,373.16
Costos Variables Totales	53,221.97	57,672.37	62,494.01	67,717.78	73,377.16
Fórmula (CFT/(1-(CVT/VT)))	79,174.77	74,945.92	72,011.81	72,176.07	73,425.24
Unidades Vendidas	264.00	264.00	264.00	264.00	264.00
Precio de Venta Unitario	2.03	2.19	2.37	2.56	2.76
Costo Variable Unitario	1.18	1.15	1.14	1.13	1.13
Punto de Equilibrio en Unidades					
Formula CFT/(P_v-C_v)	38,981.54	34,182.00	30,425.00	28,248.63	26,621.16
Ventas Totales	79,174.77	74,945.92	72,011.81	72,176.07	73,425.24
Costos Variables Totales	46,103.87	39,427.14	34,570.55	31,882.25	30,052.08
Costos Fijos Totales	33,070.90	35,518.78	37,441.26	40,293.82	43,373.16
Utilidad Antes de Intereses e Impuestos	0.00	0.00	0.00	0.00	0.00

**CORN ISLAND SUNSHINE FINANCES
COSTOS VARIABLES
EN DOLARES**

Concepto	Año 1	Año 2	Año 3	Año 4	Año 5
Costo Unitario	0.80	0.80	0.80	0.80	0.80
Unidades a Producir	45,000.00	50,000.00	55,000.00	60,000.00	65,000.00
Costo Total Materias Primas	35,986.74	38,847.69	41,936.08	45,270.00	48,868.96
Costo de Mano de Obra	8,687.25	9,377.89	10,123.43	10,928.24	11,797.04
Costos Indirectos de Fabricación	6,720.00	7,254.24	7,830.95	8,453.51	9,125.57
Impuestos Municipales (IMI)	913.99	1,096.28	1,301.77	1,533.02	1,792.80
Comisiones (1% Ventas)	913.99	1,096.28	1,301.77	1,533.02	1,792.80
Total Costos Variables Totales	53,221.97	57,672.37	62,494.01	67,717.78	73,377.16
Costo Variable Unitario	1.18	1.15	1.14	1.13	1.13

**CORN ISLAND SUNSHINE FINANCES
COSTOS INDIRECTOS DE FABRICACION
EN DOLARES**

Concepto	Consumo
Energia	300.00
Combustible	200.00
Agua	60.00
Total	560.00

**CORN ISLAND SUNSHINE FINANCES
COSTOS INDIRECTOS DE FABRICACION
EN DOLARES**

Puesto	Cantidad	Sueldo mensual	Sueldo Anual	Prestaciones 43%	Total
Empacador	3.00	158.00	1,620.00	696.60	2,316.60
Conductor	1.00	150.00	1,485.00	638.55	2,123.55
Limpieza	1.00	125.00	1,485.00	638.55	2,123.55
Cuidador	1.00	150.00	1,485.00	638.55	2,123.55
		583.00	6,075.00	Gran Total	8,687.25

**COR NISLAND SUNSHINE FINANCES
MATERIAS PRIMAS
EN DOLARES**

Nombre	Cantidad	Precio unitario Córdobas	Precio Total Córdobas 12 Unidades	Precio Total Dólares 12 unidades	Costo por Unidad
Chile	1 lb	60.00	60.00	2.44	0.20
Cebolla	1 lb	16.00	16.00	0.65	0.05
Limon	1.00	5.00	5.00	0.20	0.02
Zanahoria	1 lb	10.00	10.00	0.41	0.03
Vinagre	1 litro	10.00	10.00	0.41	0.03
Frasco 8oz	12.00	4.24	50.88	2.07	0.17
Tapa	12.00	2.71	32.52	1.32	0.11
Label	12.00	4.32	51.84	2.11	0.18
			236.24	9.60	0.80

**CORN ISLAND SUNSHINE FINANCES
PAPELERIA Y UTILES DE OFICINA
EN DOLARES**

Concepto	Cantidad	Costo Unitario	Total
Toner	2	4.00	8.00
Lapiceros Negros	5	1.00	5.00
Lapiceros Rojos	1	1.00	1.00
Block rayado tamaño carta	5	2.00	10.00
Folder tamaño cartas	15	0.20	3.00
Folder tamaño legal	15	0.25	3.75
Cajas de clip	1	0.50	0.50
Resmas de papel tamaño carta	2	3.00	6.00
Resmas de papel tamaño legal	2	3.00	6.00
Perforadora de dos hoyos	2	1.40	2.80
Engrapadoras	1	2.00	2.00
Memoria USB	1	7.00	7.00
Saca grapas	1	0.80	0.80
Total Papelería Anual			<u>55.85</u>

CORN ISLAND SUNSHINE FINANCES	
CAPITAL DE TRABAJO EN DOLARES	
Aportado por los socios	<u>6,000.00</u>

COR NISLAND SUNSHINE FINANCES

SALARIOS PROYECTADOS

EN DOLARES

N/O	Cargos	Número de Empleados	Salario Mensual en Dólares	Total Salario Mensual	Salario Anual
1	Gerente General	1	450.00	450.00	5,400.00
2	Gerente de Mercadeo	1	400.00	400.00	4,800.00
3	Gerente de Producción	1	400.00	400.00	4,800.00
4	Contador	1	300.00	300.00	3,600.00
5	Secretaria	1	200.00	200.00	2,400.00
Total			1,750.00	21,000.00	

CORN ISLAND SUNSHINE FINANCES

PRESTACIONES SOCIALES E IMPUESTOS EN NICARAGUA

Concepto	Año 1	Año 2	Año 3	Año 4	Año 5
INSS Patronal	16.0%	16.0%	16.0%	16.0%	16.0%
INATEC	2.0%	2.0%	2.0%	2.0%	2.0%
Total Impuestos sobre Nominas	18.0%	18.0%	18.0%	18.0%	18.0%
Treceavo mes 1/12	8.3%	8.3%	8.3%	8.3%	8.3%
Vacaciones 1/12	8.3%	8.3%	8.3%	8.3%	8.3%
Total prestaciones sociales	16.7%	16.7%	16.7%	16.7%	16.7%
Indemnización 1/12	8.3%	8.3%	8.3%	8.3%	8.3%
TOTAL	43.0%	43.0%	43.0%	43.0%	43.0%

**CORN ISLAND SUNSHINE FINANCES
INVERSIONES
EN DOLARES**

Concepto	Precio Total (US\$)	Porcentaje de Depreciación	Año 1	Año 2	Año 3	Año 4	Año 5	Total
Computadoras DELL Vostro	1,080.00	0.50	540.00	540.00				1,080.00
Estabilizadores y Baterías	100.00	0.50	50.00	50.00				100.00
Impresora HP Deskjet 1000	260.00	0.50	130.00	130.00				260.00
Archivador 3 drawers	160.00	0.20	32.00	32.00	32.00	32.00	32.00	160.00
Sillas Ejecutivas	200.00	0.20	40.00	40.00	40.00	40.00	40.00	200.00
Mesa de Juntas	100.00	0.20	20.00	20.00	20.00	20.00	20.00	100.00
Fax HP 640 Inkjet Fax Machine	130.00	0.20	26.00	26.00	26.00	26.00	26.00	130.00
Fotocopiadora Canon D340 (usada)	185.00	0.20	37.00	37.00	37.00	37.00	37.00	185.00
Scanner Epson Perfection V30	75.00	0.20	15.00	15.00	15.00	15.00	15.00	75.00
Router Linksys WRT54GL	55.00	0.20	11.00	11.00	11.00	11.00	11.00	55.00
Stand product. Term.	200.00	0.20	40.00	40.00	40.00	40.00	40.00	200.00
Mesas de produccion	720.00	0.20	144.00	144.00	144.00	144.00	144.00	720.00
Teléfonos	35.00	0.20	7.00	7.00	7.00	7.00	7.00	35.00
Escritorios	200.00	0.20	40.00	40.00	40.00	40.00	40.00	200.00
Capenera	4,000.00	0.20	800.00	800.00	800.00	800.00	800.00	4,000.00
Licuadora	240.00	0.20	48.00	48.00	48.00	48.00	48.00	240.00
Refrigeradora	1,000.00	0.20	200.00	200.00	200.00	200.00	200.00	1,000.00
Utensilios	500.00	0.20	100.00	100.00	100.00	100.00	100.00	500.00
Total Inversión	9,240.00		2,280.00	2,280.00	1,560.00	1,560.00	1,560.00	9,240.00
Depreciación Acumulada			2,280.00	4,560.00	6,120.00	7,680.00	9,240.00	

**CORN ISLAND SUNSHINE FINANCES
INVERSIONES
EN DOLARES**

Concepto		Cantidades	Precio Unitario (US\$)	Precio Total (US\$)
Obras Civiles			15,000.00	15,000.00
Mobiliario y equipo de oficina				
Computadoras DELL Vostro		2.00	540.00	1,080.00
Estabilizadores y Baterias		2.00	50.00	100.00
Impresora HP Deskjet 1000		2.00	130.00	260.00
Archivador 3 drawers		4.00	80.00	160.00
Sillas Ejecutivas		4.00	50.00	200.00
Mesa de Juntas		1.00	100.00	100.00
Fax HP 640 Inkjet Fax Machine		1.00	130.00	130.00
Fotocopiadora Canon D340 (usada)		1.00	185.00	185.00
Scanner Epson Perfection V30		1.00	75.00	75.00
Router Linksys WRT54GL		1.00	55.00	55.00
Stand product. Term.		1.00	200.00	200.00
Mesas de produccion		6.00	120.00	720.00
Teléfonos		1.00	35.00	35.00
Escritorios		2.00	100.00	200.00
Total				3,500.00
Equipo de trabajo y transporte				
Caponera	Tuktuk	1.00	4,000.00	4,000.00
Licuadora	Oster	3.00	80.00	240.00
Refrigeradora	Frigidaire	1.00	1,000.00	1,000.00
Utensilios	varios	-	500.00	500.00
			Total	5,740.00
Capital de trabajo				6,000.00
Total Inversión				30,240.00

CORN ISLAND SUNSHINE FINANCES
PARAMETROS ECONOMICOS

Prestaciones Sociales e Impuestos	43%
Tasa de Interes Promedio Activa Sistema Financiero Nicaraguense Abril 2013	10.50%
Costo de Capital	18.45%
Precio de Venta en Córdobas	50.00
Precio de Venta en Dólares	2.03
Tipo de Cambio Oficial	24.6174
Monto Total de la Inversion en Dólares	30,240.00
Préstamo Bancario en Dólares	9,240.00
Aportacion de los Propietarios en Dólares	6,000.00
Aportación de los Propietarios en Obras Fisicas	15,000.00
Impuesto sobre Renta (Tasa Anual)	30%
Tasa Anual de Inflación	7.95%
FUENTE: Banco Central de Nicaragua BCN	
http://www.bcn.gob.ni/estadisticas/mercado_cambios/tipo_cambio/	
http://www.bcn.gob.ni/publicaciones/mensuales/inflacion/2013/inflacion_abril_13.pdf	

V. El Equipo

Gerente General

El Gerente General actúa como representante legal de la empresa, fija las Políticas operativas, administrativas y de calidad en base a los parámetros fijados con anticipación por parte de la directiva de la empresa.

Gerente de ventas y mercadeo

Es el encargado de dirigir en su totalidad el área productiva de la empresa mediante la planificación de la producción. Para cumplir con esta planificación, el gerente sigue un plan de producción elaborado con anticipación. También es el encargado de evaluar cuidadosamente el impacto que tiene nuestra Empresa, sus fortalezas, debilidades, oportunidades, amenazas y ventajas competitivas. La Empresa busca esas ventajas competitivas mediante programas de mercadeo acertadamente integrados que coordinen el precio, la distribución y la producción de nuestra oferta de productos para satisfacer las necesidades de nuestro mercado meta.

Gerente de finanzas

Es el encargado de dirigir el área financiera, contable y legal de la empresa. El trabaja en conjunto con el contador de la empresa mediante una guía de planeación de objetivos que la empresa misma se propone a seguir.

Departamento de producción

Es el encargado de dirigir en su totalidad el área de producción de la empresa. Bajo su cargo se encuentra la planificación de producción, logística de comercialización y ventas.

Justificación

En Nicaragua existen pocas o nulas empresas, que se dediquen a la producción de chileros artesanales tradicionales. El mercado está acaparado por marcas y sabores comercializados, que no abastecen el consumo tradicional de chile nacional y muchas veces contienen alteraciones químicas en su composición que perjudican la salud a largo plazo.

VI. Descripción de la empresa

Nombre de la Empresa

Matriz para determinar nombre de la Empresa		
Criterios	Corn island sunshine	Nicaragua spices
Descriptivo	2	3
Original	4	2
Atractivo	3	1
Agradable	5	4
Puntaje	14	10

Después de una selección de nombres que fueron evaluados por los criterios enumerados en la matriz de decisión asignándoles un puntaje a cada uno en una escala del 1 al 5 siendo 5 el mayor puntaje en cada categoría, obteniendo el nombre de **Corn Island Sunshine** el mayor puntaje.

De ahora en adelante por motivos de espacio el nombre que se le dará a *Corn Island sunshine*, será **CIS**.

Misión, Visión y Valores

Misión

Entrar al mercado nicaragüense como los principales productores, procesadores y distribuidores de chile y así ofrecer una nueva alternativa al público brindándoles un producto de calidad mundial.

Visión

Ubicarnos en el mercado nicaragüense como la empresa símbolo en la producción y distribución de este producto, enfocándonos en ser reconocidos por lograr fusionar la idea de hacer negocios junto con el bienestar y progreso de la sociedad.

Valores

- Trabajo
- Sacrificio
- Calidad
- Eficiencia
- Cuido del medio ambiente
- Responsabilidad social

Ubicación de la empresa

Corn Island Sunshine, estará ubicada en el km. 12.5 carretera Sur. Esta es una ubicación estratégicamente escogida, para poder suplir eficientemente a nuestros clientes.

Tamaño de la Empresa

Corn Island Sunshine es una pequeña empresa, que cuenta con 6 empleados fijos.

Giro de la Empresa

Corn Island Sunshine es una empresa que se dedica a la producción y comercialización a nivel nacional, de chileros a base de Chile Bhut Jolokia, Habanero y Cabro.

Descripción del producto

Corn Island Sunshine es un chilero que contiene 237 mL (8 oz), de Chile Bhut Jolokia, Habanero o Cabro. Su presentación consiste en un envase de vidrio transparente, con tapa de rosca y una pequeña etiqueta con el logo de la empresa y la descripción del producto y sus ingredientes.

Legal

CIS cuenta con un abogado y notario público a quien sub-contrata cuando se necesite de sus servicios. Su trabajo es el de encargarse del orden legal de la empresa para poder operar y mantener un record sobre toda la documentación legal que se ocupe en **CIS**.

La empresa **CIS** está constituida en el registro público como sociedad anónima, con acciones igualmente repartidas entre los 4 dueños.

Mercado Meta

Corn Island Sunshine se enfocará en un mercado masivo y generalizado como meta. El producto será accesible para todo el público, debido a su bajo precio.

Objetivos de la empresa

Objetivos a corto plazo

- Consolidar *Corn island sunshine* como una referencia a nivel nacional en cuanto a la producción de salsas de Chile.
- Lograr fomentar la producción de Chile entre pequeños productores y así poder contar siempre con abastecimiento de materia prima.
- Ofrecer un producto de calidad y ser reconocidos a nivel nacional.

Objetivos a mediano plazo

- Establecernos a nivel nacional como la empresa #1 productora de salsas de Chile.
- Lograr abrirnos paso en el mercado centro americano.
- Incrementar la producción de nuestros chileros en un 25% cada año.

Objetivos a largo plazo

- Desarrollar nuevos chileros a base de diferentes tipos de chiles y diversificar nuestra oferta hacia los clientes.
- Penetrar en el mercado regional y posicionarnos como un ejemplo empresarial.

VII. Logo y Slogan

LOTE:
VENCE:
REG. SANITARIO:
LIC. SANIT:

INGREDIENTES
Chile Habanero, Cebolla, Zanahoria, Vinagre, Limón, Sal.
TABLA NUTRICIONAL

REFRIGERAR DESPUES DE ABRIR

Salsa de Habanero



cornislandsunshine®

Extra PICANTE

PESO NETO:
2 Oz.

Hecho en Nicaragua por: Corn Island Sunshine • Managua, Nicaragua
Correo: cornislandsunshine@gmail.com • Dirección: Km 12 ½ C. Sur • Teléfono: 8881 2030

VIII. Ventajas competitivas

Somos una pequeña empresa, con un mercado potencial masivo debido al alto consumo de este tipo de productos considerados tradicionales a nivel regional. El proceso de producción que utilizamos es bastante primario, debido a que todo el proceso se lleva a mano, por lo que nos aseguramos que la calidad se encuentre en cada uno de los envases, de manera casi personalizada. Nosotros apuntamos hacia un mercado bastante selecto, de personas que gustan consumir chiles de alta calidad y alto nivel de picante. Somos quizás el chilero más picante del mercado. Siendo este un producto innovador y únicos es su clase dado sus ricas y exclusivas mezclas de tipos de chile como lo son él; Scotch Bonnet- yellowish sauce, muy picante. Bhut Jolokia- Red sauce, medio picante, y el Habanero- Orange sauce, poco picante. Son sabores de chiles únicos en el mercado sin ninguna competencia de mayor importancia o parentesco. Es un proyecto de baja inversión y remuneración rápida, se puede también recalcar los bajos costos de producción y administración, el personal no requiere alto conocimiento técnico. Se puede entrenar en poco tiempo al personal y el proceso es accesible a nuestra nómina salarial.

IX. Análisis del producto

Información detallada del producto.

La salsa de chile Corn island sunshine, es producto una receta que lleva años perfeccionándose pasando de generación en generación. Contamos con dos presentaciones: salsa de chile Bhut Jolokia y Habanero. Estos son considerados los dos chiles más picantes del mundo, y la combinación de ellos con un encurtido finamente elaborado, dan como producto final uno de lo más exquisitos chileros a nivel nacional.

La presentación consiste en un envase de 320 mL y una etiqueta que contiene los ingredientes que se usan en la elaboración del mismo. El logo es producto de la creatividad de uno de los socios del proyecto y tratar de transmitir la calidez del sabor nicaragüense.

- Precios accesibles
- Sabores únicos
- Va con todo tipo de comida
- Una vez probado se volver un producto comestible indispensable en la mesa de cada familia.

Riesgos y Oportunidades ante la competencia

Riesgos	Acciones a realizar
1. No lograr mayor aceptación.	1. Tener un plan B para poder incrementar la presencia y concientizar a nuestro mercado sobre nuestro producto.
2. Que nuestros costos se incrementen significativamente podría tener un efecto rebote en los precios para con el cliente.	2. Mantenerse actualizado con lo último en métodos de producción para que no suceda esto.

Tabla 6

Oportunidades	Acciones a implementar
1. precio accesible.	1. Mantener siempre un precio accesible al consumidor.
2. Bajos costos de producción.	2. Tratar de mantenerse actualizado en las nuevas ofertas en maquinaria de producción para poder ser eficientes y así mantener los bajos.

X. Análisis del cliente

Estudio del consumidor y diseño de la estrategia de mercadeo:

- **Caracterización, distribución geográfica y segmentación del mercado:**

Este tipo de producto es amigable con todo tipo de segmento en un mercado de consumidores consientes, de productos alimenticios. Es decir todo aquel que hace comprar para su comedor o el de la familia y amigos. La idea es que este producto en sus diferentes presentaciones se vuelva con el tiempo indispensable para los comedores nicaragüenses.

El canal de distribución del producto (Corn Island Sunshine) será principal mente minisupers, por ejemplo portas, stop and go, la familiar, supercito gourmet, entre otros, al igual que lugares de comidas nacionales como El quesillaso, La Trensa, y comedores como el de la UAM. Alcanzadas ciertas metas la idea es expandirse por supermercados de cobertura nacional.

La empresa estará en una finca con próximo coordenadas por definir (en proceso) y tendrá sus oficinas en Managua para poder estar más accesibles a los clientes.

XI. Análisis de Oferta

Análisis de la competencia

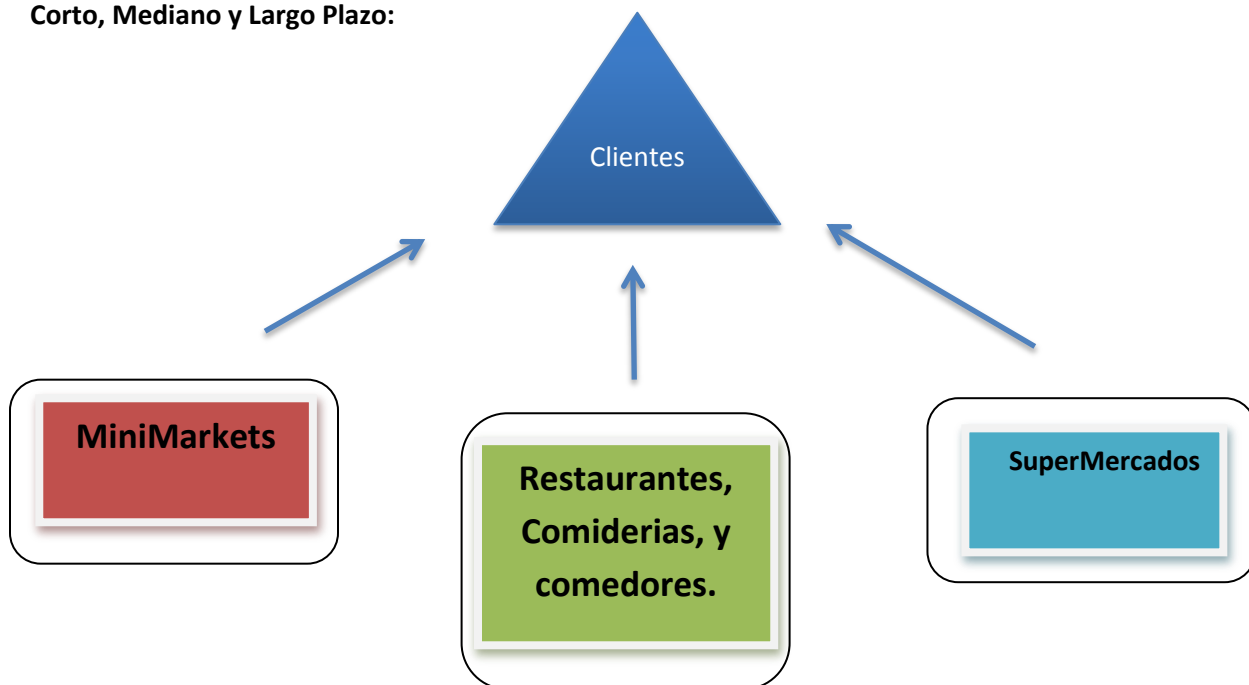
Se define como competencia directa los productos (chileros) con alguna similitud pero no podríamos decir que tenemos un producto que sea precisamente igual al de nosotros. En el mercado actual hemos identificado 4 marcas nacionales y 2 extranjeras que de alguna manera lejana entrarían en el rango de competencia directa.

Nombre Del Competidor	Ubicación	Principal Ventaja	Acciones Para Posicionarse
Chileros Dona Tina	Supermecardos	Es conocido en el mercado de chileros.	Una de las primeras marcas nacionales, de gran calidad.
Chileros EconoMax	Supermercados Colonia	Gran red de distribución, preferencia en stands.	Bajos precios
Chileros de procedencia Costa Rica	Algunos restaurantes típicos	Tiene un sabor algo distinto que las demás marcas en el mercado actual.	Calidad de exportación.

Tabla 8

Canales de Distribución

Corto, Mediano y Largo Plazo:



Publicidad

Para promover la promoción de nuestra empresa y los productos que ofrecemos, utilizaremos redes sociales masivas como twitter, facebook, youtube, etc. Así mismo por medio de papeletas publicitarias estratégicamente ubicadas, por ejemplo: Super Portas, Don Pan, SuperMercados La Colonia, Pali, Union, La Familiar, El Quesillaso, La Trensa, entre otros centros de consumo de productos alimenticios.

Análisis de la demanda

En este análisis tuvimos que entrevistar a posibles consumidores, por medio de algunas degustaciones logramos acceder a unas respuestas para nuestras encuestas de satisfacción que contestaron nuestros posibles clientes. Por medio de las respuestas que tuvimos supimos donde deberíamos hacer cambios y donde estábamos fuertes.

Nos hemos puesto en contacto con estos diferentes centros de posible distribución para poder analizar las posibles ofertas de contrato que podríamos conseguir. Dado a que el producto ya ha sido producido se logró obtener una buena aceptación entre estos posibles clientes.

Conclusión Análisis de la demanda

El mercado que queremos suplir es un mercado que se adapta a nuevos sabores, nuevas costumbres culinarias, y cuando le gusta algo lo adopta con gran envergadura y se vuelve muy fiel a ese nuevo producto. La idea es simple; proveer al mercado de comidas con nuevos productos con innovadores sabores de chiles, para poder complacer hasta los mas demandantes paladares. Por medio de un buen sistema de distribución y una buena interacción con los futuros clientes, se podrá lograr una gran aceptación que se mantendrá sin duda alguna fuerte a lo largo de los años.

Es una meta difícil pero con el tiempo se lograra perfeccionar, lograr abarcar todo el mercado nacional y lograr romper esas barreras no es una tarea fácil pero creemos que con nuestros sabores únicos la demanda se mantendrá vigente y seguirá creciendo.

Objetivos de Mercadotecnia

Para poder llegar a cumplir los objetivos de venta de los productos la estrategia de publicidad que se realizara a favor de los productos, establecemos lo siguiente:

Corto Plazo

- Darse a conocer en todo los mini-markets de alto tráfico de clientes.
- Alcanzar la meta de venta para los primeros 6 meses.

Mediano Plazo

- Mantener la calidad del servicio.
- Incrementar en un 25% las ventas obtenidas en el primer año.
- Ampliar las ventas nacionalmente.

Largo Plazo

- Aumentar las ventas nacionalmente.
- Expandirse a los súper mercados.

- Buscar posibles clientes en países vecinos.

Plan de introducción al mercado.

Después de analizar e investigar sobre el potencial mercado en el que nuestra empresa labora, llegamos a la conclusión que hay una gran demanda por este tipo de productos.

Por lo tanto el lanzamiento de nuestro servicio irá de la mano con una gran estrategia de publicidad en redes sociales y puntos estratégicos.

XII. Políticas

Política de cobro

Corn Island Sunshine venderá su servicio de contado, el paquete podrá ser adquirido con anticipación por medio de depósitos bancarios.

Al mediano y largo plazo, podremos generar una forma de pago con crédito para fomentar e incentivar a nuestros clientes a adquirir nuestros productos.

Política de compra

Departamento de ventas es el responsable de negociaciones con los clientes y elaborar órdenes de venta con previa aprobación del área de finanzas y la gerencia general.

Las especificaciones del producto serán previamente comunicados a los clientes para evitar confusiones. Así mismo, el departamento de logística se pondrá en contacto con los clientes para elaborar actividades de interés como promociones etc.

Conclusiones

Podemos concluir con este análisis de mercado que el producto tiene una gran aceptación. La campaña publicitaria irá mayormente enfocada en un mercado a nivel de Managua en nuestra primera etapa, debido a las mayores posibilidades de poder adquisitivo.

Concluimos que los precios adecuados para entrar al mercado rondan entre los 320 córdobas por docena de envases de 8gramos. Claro está que esto vendrá en dependencia de mantener los precios de nuestros gastos de producción y administración fijos.

XIII. Estudio Técnico

Especificaciones del Producto o Servicio.

Producto

Chileros de tres diferentes sabores, Scotch Bonnet- yellowish sauce, muy picante. Bhut Jolokia- Red sauce, medio picante, y el Habanero- Orange sauce, poco picante. Estamos analizando si solo tener una presentación por sabor o dos o tres diferentes presentación por sabor.

Equipo de trabajo y transporte

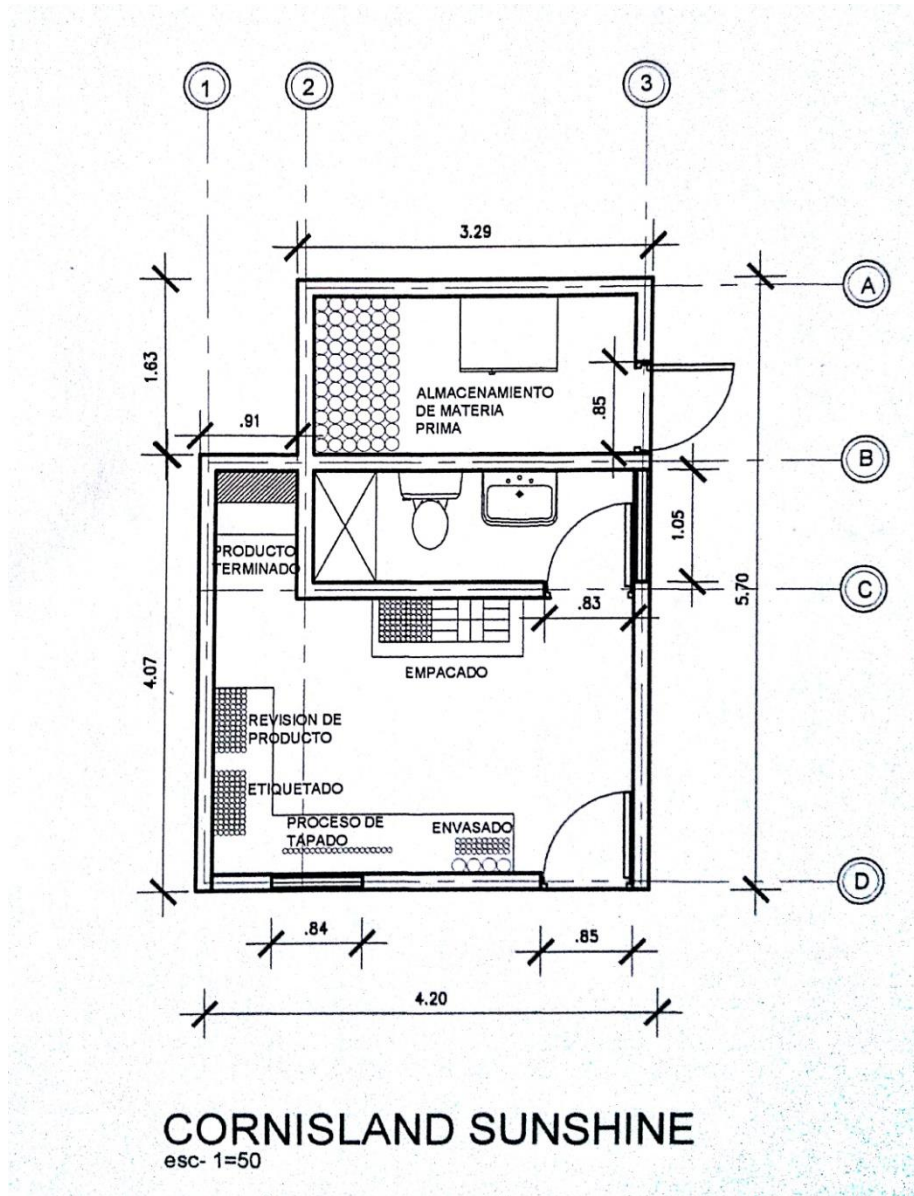
Equipo de trabajo y transporte

Concepto	Modelo	Cantidad	Precio Unitario	Costo total
Caponera	Tuktuk	1	4,000	\$4,000
Licuada	Oster	3	80	\$240
Refrigeradora	Frigidaire	1	1,000	\$1,000
Utensilios	Varios	-	500	\$500
			Total	\$5,740

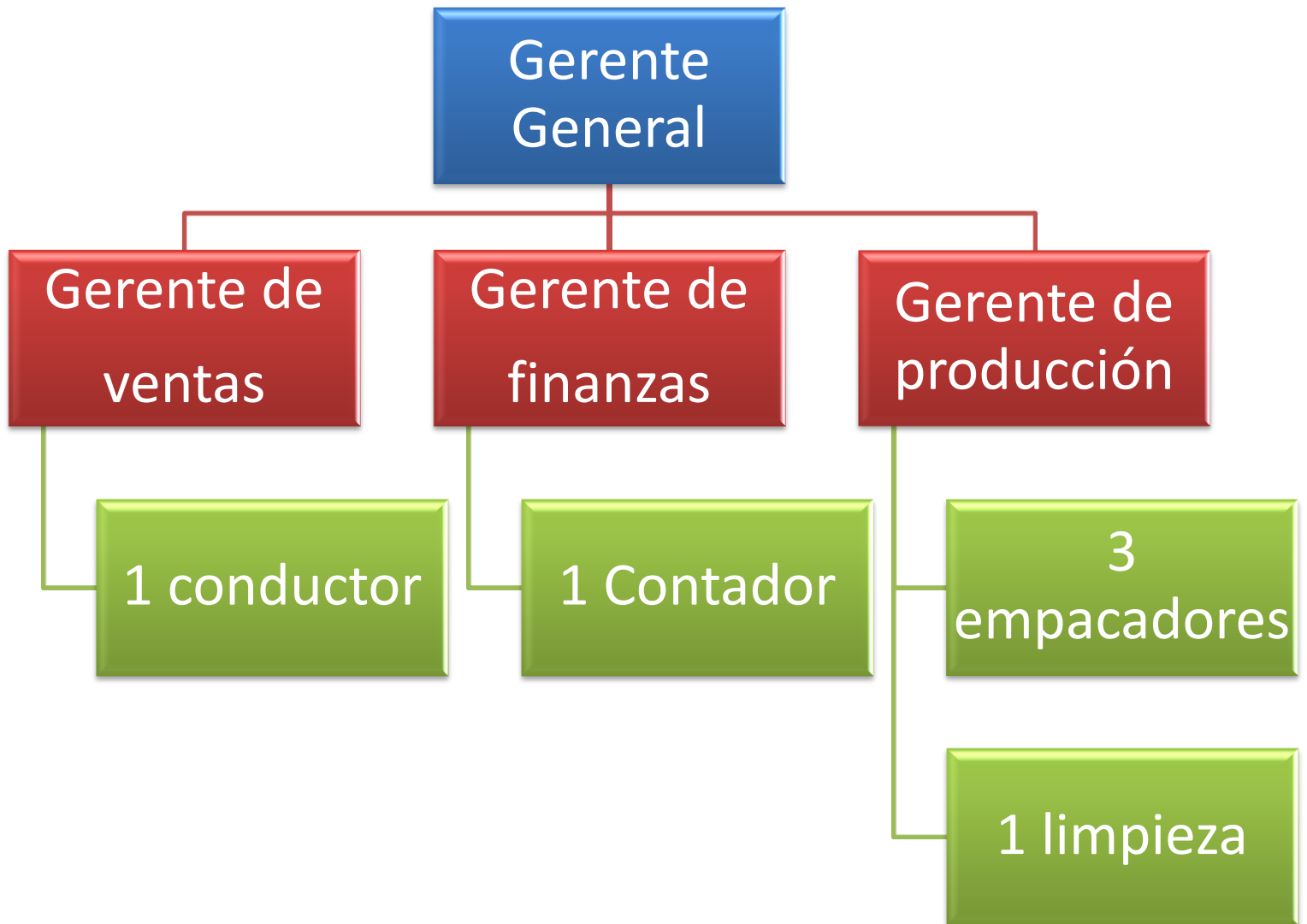


Modelo de caponera de carga.

Diseño y Distribución de Planta y Oficinas.



XIV. Estudio organizacional



GERENTE GENERAL

El Gerente General actúa como representante legal de la empresa, fija las Políticas operativas, administrativas y de calidad en base a los parámetros fijados con anticipación.

Es responsable ante los accionistas, por los resultados de las operaciones y el desempeño Organizacional, junto con los demás gerentes funcionales planea, dirige y controla las actividades de la empresa. Ejerce autoridad funcional sobre el resto de cargos ejecutivos, administrativos y operacionales de la organización.

Es la imagen de la empresa en el ámbito externo, provee de contactos a la empresa.

Sus principales funciones:

- ✓ Liderar el proceso de planeación estratégica de la organización, determinando los factores críticos de éxito, estableciendo los objetivos y metas específicas de la empresa.
- ✓ Desarrollar estrategias generales para alcanzar los objetivos y metas propuestas. A través de sus subordinados genera los objetivos, metas y estrategias desarrollando planes de acción a corto, mediano y largo plazo.
- ✓ Implementar una estructura administrativa que contenga los elementos necesarios para el desarrollo de los planes de acción.

Gerente de ventas:

Es el encargado de dirigir en su totalidad el área de ventas de la empresa.

El gerente de ventas debe de poseer un espíritu innovador para implementar, desarrollar o crear nuevas metodologías de venta para alcanzar la optimización, eficiencia y calidad de los objetivos a corto, mediano y largo plazo de la empresa.

Gerente de finanzas

Es el encargado de velar por el orden contable y financiero de la empresa, así mismo debe coordinar con los abogados para el orden legal de la misma.

Su papel más importante, es el de coordinar con el contador público contratado, el orden contable y financiero de la empresa.

Gerente de producción

Es el encargado de elaborar y velar por el cumplimiento de los planes de producción.

Entre sus principales responsabilidades se encuentran:

- ✓ Elaborar planes de producción.

- ✓ Logística de recibimiento de materia prima.
- ✓ Compras semanales/mensuales de materia prima.
- ✓ Mantenimiento de equipos e infraestructura.

Operarios (chofer, empacadores y limpieza):

Tienen a cargo el manejo logístico y productivo.

- ▶ Cumplir con el horario asignado.
- ▶ Realizar las funciones asignadas por el jefe inmediato (Gerente).
- ▶ Informar al Gerente o a quien corresponda, de cualquier anomalía que se presente.
- ▶ Participar en las reuniones de personal cuando considere necesario su presencia.
- ▶ Comunicar cualquier daño encontrado en alguno de los sitios o equipos de trabajo.
- ▶ Velar por el orden y aseo de la planta.

XV. Captación del personal

Reclutamiento

CIS reclutará personal cercano a la planta de producción.

- Cuidador
- Chofer
- Limpieza

*Puestos como contador público y abogado notario, serán contratados conforme las horas necesarias de trabajo en esos ámbitos. Es decir, no serán trabajadores fijos de la empresa.

Selección

Los aspirantes deberán llegar a la empresa, deberán llevar su curriculum vitae, Record de policía y una carta de los dos últimos trabajos si aplica. El Gerente administrativo/Financiero/Logística estará encargado de llevar el proceso de selección el cual se llevara a cabo de acuerdo a los siguientes pasos:

- Recepción preliminar de solicitudes
- Entrevista de selección
- Verificación de datos y referencia
- Examen medico
- Resultado

Contratación

La contratación se llevará a cabo según las normas establecidas por el código del trabajo de Nicaragua.

Los contratados serán establecidos individualmente con un convenio establecido de la empresa y el trabajador, por el cual se establece entre ambos una relación laboral para ejecutar una obra o prestar personalmente un servicio.

Dicho convenio debe constar con:

- Descripción de las funciones
- Área de Trabajo
- Remuneración del cargo
- Forma de Pago
- Duración de las jornadas laborales

También deberá incluir una cláusula en donde se comprometan a seguir las políticas de trabajo que se le exigen.

Cuando ya se aceptaron las partes es necesario integrar su expediente de trabajo dicha contratación se llevara a cabo entre la empresa y el trabajador. La duración del contrato será un tiempo indeterminado o determinado. El contrato deberá ser firmado por el Gerente General y el trabajador.

Los contratos serán elaborados para jornadas diurnas de 8 horas diarias 6 días a la semana.

Podrá darse terminada la relación laboral por: mutuo acuerdo, renuncia del trabajador, por despido del empleador o por inasistencia sin justificación por más de dos días. En cualquiera de estos casos que la empresa pague además del salario correspondiente al último mes laborado, la prestación convenida, que es la parte proporcional de las vacaciones, décimo tercer mes y antigüedad.

Inducción

El Gerente Administrativo de cada área será el encargado del proceso de inducción en donde deberá:

- Presentarle la misión, visión, objetivos, metas y otros aspectos de la empresa.
- Informarle los planes y programas que existen en la empresa y demostrarle en cuales estará involucrado.
- Introducirlo a todo el personal de la empresa.
- Entregarle todas las herramientas que utilizara

Capacitación

CIS someterá a sus empleados a capacitaciones. Existirán capacitaciones internas para todo el personal, en especial a los operarios (empacadores, choferes y limpieza) al momento de su contratación, estas capacitaciones serán realizadas por el Gerente de cada área con ayuda del gerente general.

XVI. Administración de Salarios

Los pagos serán realizados en cada quincena del mes en las oficinas de **CIS**. Se pagaran 8 horas laborales permitidas por el Código del Trabajo de Nicaragua en su artículo 33.

Los Salarios estarán divididos de la siguiente manera.

COR NISLAND SUNSHINE FINANCES COSTOS INDIRECTOS DE FABRICACION EN DOLARES

Puesto	Cantidad	Sueldo mensual	Sueldo Anual	Prestaciones 43%	Total
Empacador	3.00	158.00	1,620.00	696.60	2,316.60
Conductor	1.00	150.00	1,485.00	638.55	2,123.55
Limpieza	1.00	125.00	1,485.00	638.55	2,123.55
Cuidador	1.00	150.00	1,485.00	638.55	2,123.55
		583.00	6,075.00	Gran Total	8,687.25

COR NISLAND SUNSHINE FINANCES SALARIOS PROYECTADOS EN DOLARES

N/O	Cargos	Número de Empleados	Salario Mensual en Dólares	Total Salario Mensual	Salario Anual
1	Gerente General	1	450.00	450.00	5,400.00
2	Gerente de Mercadeo	1	400.00	400.00	4,800.00
3	Gerente de Producción	1	400.00	400.00	4,800.00
4	Contador	1	300.00	300.00	3,600.00
5	Secretaria	1	200.00	200.00	2,400.00
	Total			1,750.00	21,000.00

XVII. Mobiliario y Equipo de Oficina

Mobiliario y equipo de oficina			
Concepto	Cantidades	Precio Unitario (US\$)	COSTO (US \$)
Computadoras DELL Vostro	2	540	1,080.00
Estabilizadores y Baterias	2	50	100
Impresora HP Deskjet 1000	2	130	260
Archivador 3 drawers	4	80	160
Sillas Ejecutivas	4	50	200
Mesa de Juntas	1	100	100
Fax HP 640 Inkjet Fax Machine	1	130	130
Fotocopiadora Canon D340 (usada)	1	185	185
Scanner Epson Perfection V30	1	75	75
Router Linksys WRT54GL	1	55	55
Stand product. Term.	1	200	200
Mesas de produccion	6	120	720
Teléfonos	1	35	35
Escritorios	2	100	200
Total			3,500.00

XVIII. Gastos Varios

CORN ISLAND SUNSHINE FINANCES COSTOS FIJOS PROYECTADOS EN DOLARES

Conceptos	Mensual	Año 1	Año 2	Año 3	Año 4	Año 5
Salarios	1,750.00	21,000.00	22,669.50	24,471.73	26,417.23	28,517.40
Prestaciones Sociales e Impuestos	752.33	9,027.90	9,745.62	10,520.39	11,356.77	12,259.63
INTERNET	45.00	540.00	582.93	629.27	679.30	733.30
Papelería	18.58	223.00	240.73	259.87	280.53	302.83
Costos fijos en efectivos	2,565.91	30,790.90	33,238.78	35,881.26	38,733.82	41,813.16
Depreciación		2,280.00	2,280.00	1,560.00	1,560.00	1,560.00
Costos Fijos Totales		33,070.90	35,518.78	37,441.26	40,293.82	43,373.16

**CORN ISLAND SUNSHINE FINANCES
COSTOS VARIABLES
EN DOLARES**

Concepto	Año 1	Año 2	Año 3	Año 4	Año 5
Costo Unitario	0.80	0.80	0.80	0.80	0.80
Unidades a Producir	45,000.00	50,000.00	55,000.00	60,000.00	65,000.00
Costo Total Materias Primas	35,986.74	38,847.69	41,936.08	45,270.00	48,868.96
Costo de Mano de Obra	8,687.25	9,377.89	10,123.43	10,928.24	11,797.04
Costos Indirectos de Fabricación	6,720.00	7,254.24	7,830.95	8,453.51	9,125.57
Impuestos Municipales (IMI)	913.99	1,096.28	1,301.77	1,533.02	1,792.80
Comisiones (1% Ventas)	913.99	1,096.28	1,301.77	1,533.02	1,792.80
Total Costos Variables Totales	53,221.97	57,672.37	62,494.01	67,717.78	73,377.16
Costo Variable Unitario	1.18	1.15	1.14	1.13	1.13

**CORN ISLAND SUNSHINE FINANCES
COSTOS INDIRECTOS DE FABRICACION
EN DOLARES**

Concepto	Consumo
Energia	300.00
Combustible	200.00
Agua	60.00
Total	560.00

XIX. Estudio Financiero

Inversión

Costo del Proyecto

El costo total del proyecto es de US\$ 15,240

CORN ISLAND SUNSHINE FINANCES INVERSIONES EN DOLARES

Concepto		Cantidades	Precio Unitario (US\$)	Precio Total (US\$)
Obras Civiles			15,000.00	15,000.00
Mobiliario y equipo de oficina				
Computadoras DELL Vostro		2.00	540.00	1,080.00
Estabilizadores y Baterias		2.00	50.00	100.00
Impresora HP Deskjet 1000		2.00	130.00	260.00
Archivador 3 drawers		4.00	80.00	160.00
Sillas Ejecutivas		4.00	50.00	200.00
Mesa de Juntas		1.00	100.00	100.00
Fax HP 640 Inkjet Fax Machine		1.00	130.00	130.00
Fotocopiadora Canon D340 (usada)		1.00	185.00	185.00
Scanner Epson Perfection V30		1.00	75.00	75.00
Router Linksys WRT54GL		1.00	55.00	55.00
Stand product. Term.		1.00	200.00	200.00
Mesas de produccion		6.00	120.00	720.00
Teléfonos		1.00	35.00	35.00
Escritorios		2.00	100.00	200.00
Total				3,500.00
Equipo de trabajo y transporte				
Caponera	Tuktuk	1.00	4,000.00	4,000.00
Licuada	Oster	3.00	80.00	240.00
Refrigeradora	Frigidaire	1.00	1,000.00	1,000.00
Utensilios	varios	-	500.00	500.00
			Total	5,740.00
Capital de trabajo				6,000.00
Total Inversión				30,240.00

Fuentes

El capital inicial para la inversión se obtendrá de dos fuentes diferentes: Capital propio, por parte de la asociación, la cual ya cuenta con la construcción de las oficinas operativas y capital bancario, que será solicitado por una inversión inicial equivalente a US\$5,240, a un plazo de 5 Años. El banco al cual será solicitado el préstamo será el Banco de Finanzas (BDF).

Monto Total de la Inversion en Dólares	30,240.00
Préstamo Bancario en Dólares	9,240.00
Aportacion de los Propietarios en Dólares	6,000.00
Aportación de los Propietarios en Obras Fisicas	15,000.00

CORN ISLAND SUNSHINE FINANCES AMORTIZACION DEL PRESTAMO EN DOLARES

Monto del Préstamo	9,240.00
Tasa de Interés	10.50%
Plazo en Años	5.00
Interés Sobre Saldo	
Cuota Nivelada	

Tabla de Amortización del Préstamo					
Periodo	Pago de Interés	Pago de Principal	Pago	Saldo	Años
				9,240.00	
5	970.20	1,498.50	2,468.70	7,741.50	1
4	812.86	1,655.84	2,468.70	6,085.65	2
3	638.99	1,829.71	2,468.70	4,255.95	3
2	446.87	2,021.83	2,468.70	2,234.12	4
1	234.58	2,234.12	2,468.70	0.00	5

Costo del Capital

CORN ISLAND SUNSHINE FINANCES ESTADO DE RESULTADO PROYECTADO (EN DOLARES)

Conceptos	Año 0	Año 1	Año 2	Año 3	Año 4	Año 5
INGRESOS						
Préstamo Bancario	9,240.00					
Ventas Totales		91,398.77	109,627.74	130,177.46	153,301.71	179,279.97
Valor de Salvamento del Edificio						
Total Ingresos de Efectivo	9,240.00	91,398.77	109,627.74	130,177.46	153,301.71	179,279.97
EGRESOS						
Costos Fijos en Efectivo		30,790.90	33,238.78	35,881.26	38,733.82	41,813.16
Costos Variables		53,221.97	57,672.37	62,494.01	67,717.78	73,377.16
Pago de la Deuda		2,468.70	2,468.70	2,468.70	2,468.70	2,468.70
Pago de Impuestos		0.00	1,240.71	4,687.12	8,880.96	13,452.97
Inversión en Activos	24,240.00					
Capital de trabajo	6,000.00					
Total Egresos de Efectivo	30,240.00	86,481.57	94,620.56	105,531.09	117,801.27	131,111.99
Flujo Neto de Efectivo	(21,000.00)	4,917.20	15,007.19	24,646.37	35,500.45	48,167.97
Efectivo Inicial		6,000.00	10,917.20	25,924.39	50,570.76	86,071.21
Efectivo Final		10,917.20	25,924.39	50,570.76	86,071.21	134,239.18
Periodos		1	2	3	4	5
Valor Presente de los Flujos Netos de Efectivo	$1/(1+k)^n$	4,151.29	10,696.19	14,830.23	18,034.06	20,657.75
Inversión	21,000.00		14,847.48	6,152.52		
Costo de Capital	18.45%			0.41		
Valor Actual Neto (VNA)	39,991.15					
Tasa Interna de Retorno (TIR)	69%					
Periodo de Recuperación de la Inversión (PRI)	2.4	Años				

Depreciación

La depreciación se refleja en la siguiente tabla utilizando el método de línea recta sin valor residual.

CORN ISLAND SUNSHINE FINANCES INVERSIONES EN DOLARES

Concepto	Precio Total (US\$)	Porcentaje de Depreciación	Año 1	Año 2	Año 3	Año 4	Año 5	Total
Computadoras DELL Vostro	1,080.00	0.50	540.00	540.00				1,080.00
Estabilizadores y Baterías	100.00	0.50	50.00	50.00				100.00
Impresora HP Deskjet 1000	260.00	0.50	130.00	130.00				260.00
Archivador 3 drawers	160.00	0.20	32.00	32.00	32.00	32.00	32.00	160.00
Sillas Ejecutivas	200.00	0.20	40.00	40.00	40.00	40.00	40.00	200.00
Mesa de Juntas	100.00	0.20	20.00	20.00	20.00	20.00	20.00	100.00
Fax HP 640 Inkjet Fax Machine	130.00	0.20	26.00	26.00	26.00	26.00	26.00	130.00
Fotocopiadora Canon D340 (usada)	185.00	0.20	37.00	37.00	37.00	37.00	37.00	185.00
Scanner Epson Perfection V30	75.00	0.20	15.00	15.00	15.00	15.00	15.00	75.00
Router Linksys WRT54GL	55.00	0.20	11.00	11.00	11.00	11.00	11.00	55.00
Stand product. Term.	200.00	0.20	40.00	40.00	40.00	40.00	40.00	200.00
Mesas de producción	720.00	0.20	144.00	144.00	144.00	144.00	144.00	720.00
Teléfonos	35.00	0.20	7.00	7.00	7.00	7.00	7.00	35.00
Escritorios	200.00	0.20	40.00	40.00	40.00	40.00	40.00	200.00
Capona	4,000.00	0.20	800.00	800.00	800.00	800.00	800.00	4,000.00
Licuada	240.00	0.20	48.00	48.00	48.00	48.00	48.00	240.00
Refrigeradora	1,000.00	0.20	200.00	200.00	200.00	200.00	200.00	1,000.00
Utensilios	500.00	0.20	100.00	100.00	100.00	100.00	100.00	500.00
Total Inversión	9,240.00		2,280.00	2,280.00	1,560.00	1,560.00	1,560.00	9,240.00
Depreciación Acumulada			2,280.00	4,560.00	6,120.00	7,680.00	9,240.00	

XIX. Anexos

Marcas competencia.







Estas son dos muestras del producto ya finalizado.



Encuesta Utilizada

Por favor, dedique unos minutos a completar esta encuesta. La información que nos proporcione será utilizada para obtener conclusiones acerca de una posible introducción al mercado de una marca de chile de origen nacional. Sus respuestas serán tratadas de forma confidencial.

Sexo: M _ F _

1. Consumes chile?

- a. Si
- b. No

2. Cada cuanto consumes chile junto con tu comida?

- a. Una vez a la semana
- b. Más de una vez a la semana
- c. Una vez al mes
- d. Más de una vez al mes

3. Qué prefieres:

- a. Salsa de chile (hot sauce)
- b. Chilero (encurtido)

4. Que marca de chile consumes actualmente?

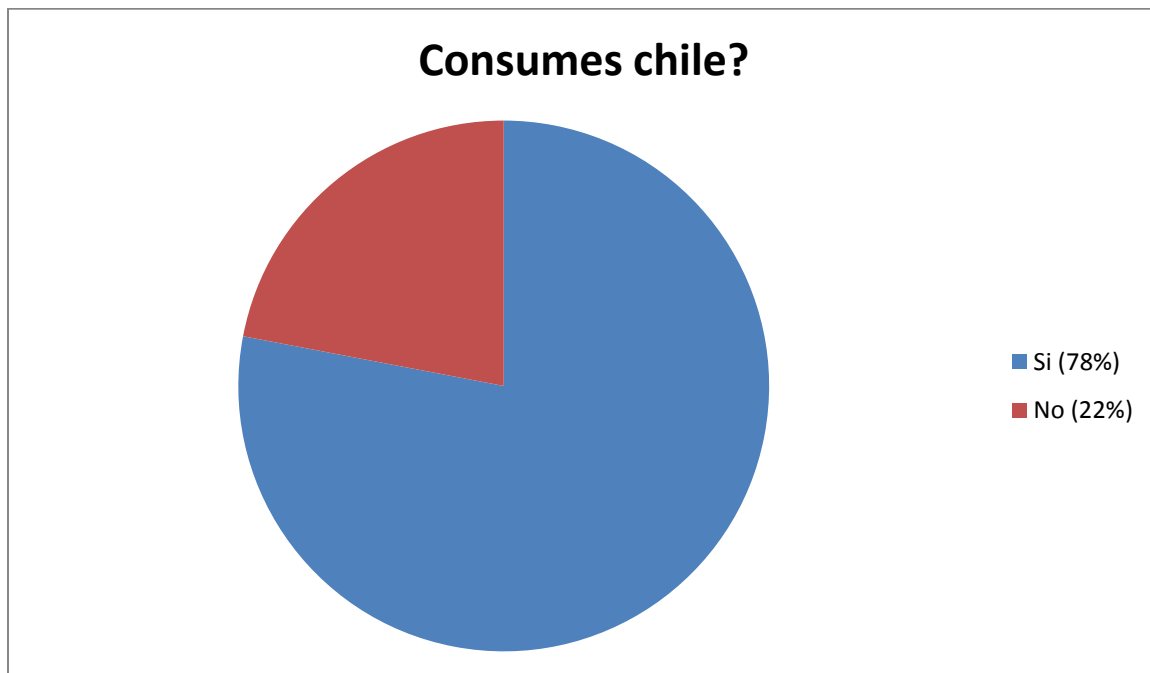
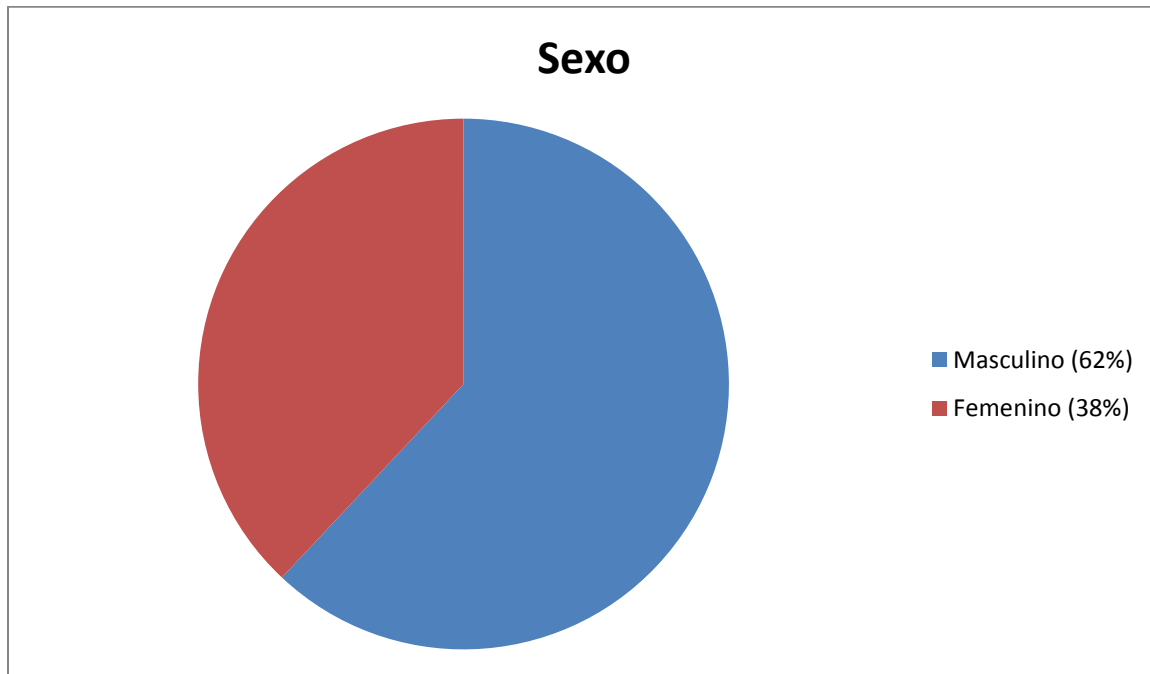
- a. Tabasco
- b. McCormick (Jalisco, chilero)
- c. Frank's Red Hot
- d. Don Julio
- e. Lizano
- f. Otro

5. Cuantos estarias dispuesto a pagar por un chilero de excelente calidad?

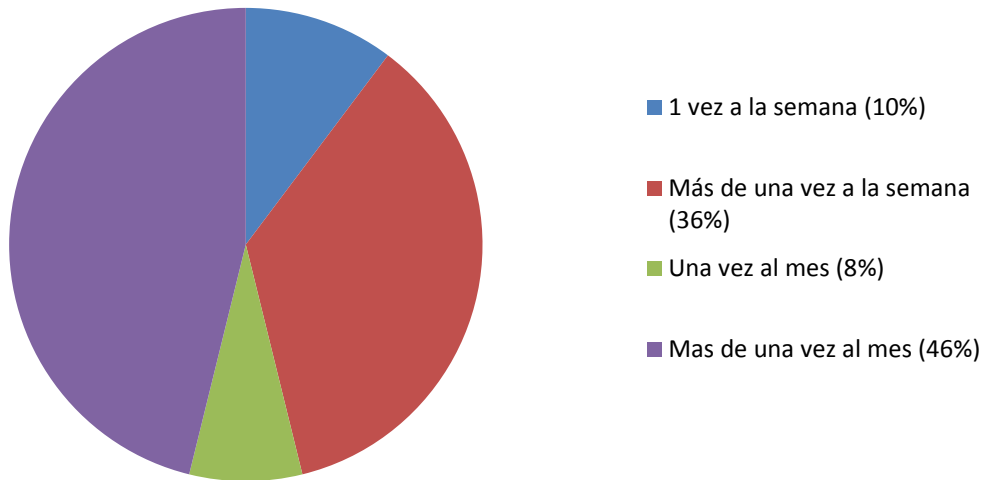
- a. 40 cordobas
- b. 60 cordobas
- c. 80 cordobas
- d. 100 cordobas

Muchas gracias

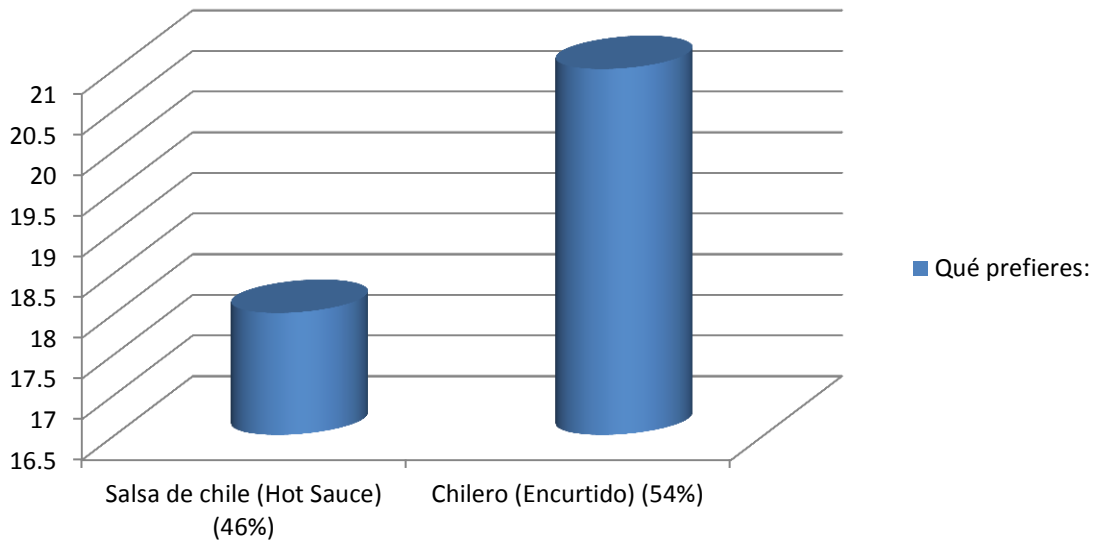
Gráficos



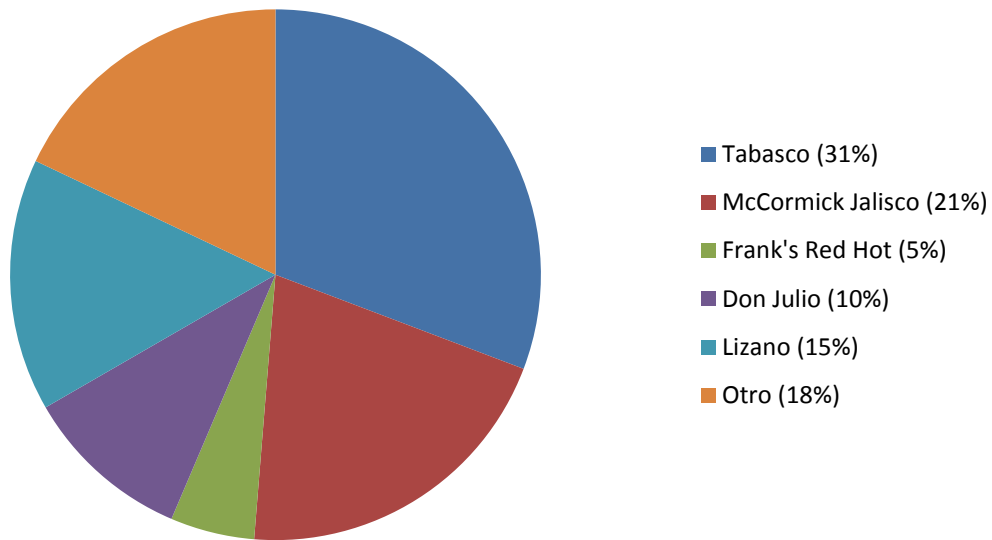
Cada cuanto consumes chile junto con tu comida?



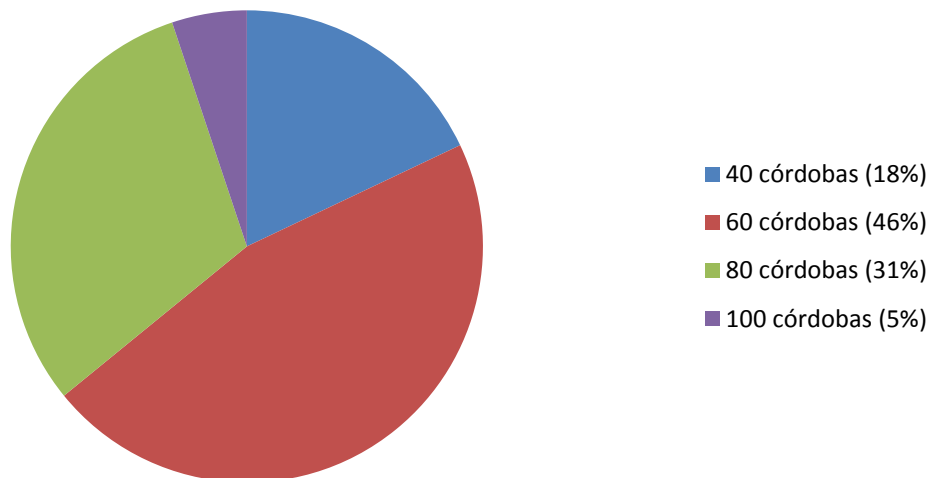
Qué prefieres:



Que marca de chile consumes actualmente?



Cuanto estarías dispuesto a pagar por un chilero de excelente calidad?



Managua, Nicaragua

Corn Island Sunshine

Este proyecto se ideó en el año 2013, como parte del programa de emprendedores de la Universidad Americana (UAM).

El proyecto lleva por nombre Corn Island sunshine y consiste en la producción y distribución de un chilero. Tiene 3 presentaciones diferentes: Chile Bhut Jolokia, Habanero y Cabro.

Los integrantes del grupo:

- ❖ Juan Carlos Pereira
- ❖ Andrés Chamorro
- ❖ Kevin Espinoza
- ❖ Jorge Fernández

Managua, Nicaragua

31 de Mayo, 2013