

# A DÉLRŐL ÉS KELETRŐL JÖVŐ MIGRÁCIÓ TÁRSADALMI ÉS GAZDASÁGI HATÁSAI A DÉL-ALFÖLDÖN A RENDSZERVÁLTÁS IDEJÉN (1988–1999)

*SOCIAL AND ECONOMIC IMPACTS OF SOUTHERN AND EASTERN IMMIGRATION DURING THE PERIOD OF POLITICAL TRANSFORMATIONS BETWEEN 1988 AND 1999 IN HUNGARY*

**DR. SZÓNOKYNÉ DR. ANCSIN GABRIELLA<sup>1</sup>**

## **Abstract**

Migration, regardless if it is inwards or outwards results in substantial changes of a country's economic, social, demographic and political structure. The period around the fall of the communism in Hungary is characterized by intensive immigration of Hungarian national minorities from the neighboring countries. The ca. 200,000 people who arrived in the country representing mainly the younger generations have significantly improved the demographic, economic and social outlook of Hungary seen in such factors as new potential workforce supply, positive shift of age distribution, reduction of subsidy loads. The most dynamic source areas of migration were restricted to Transylvania and Vojvodina. The present paper discusses the demographic, social, economic aspects of this two-way migration process focusing on the most affected region of the near-border region of the Southern Great Hungarian Plain and the city of Szeged.

**Keywords:** migration, Hungarian ethnic minorities, Carpathian Basin, Southern Hungary

## **1. Bevezetés**

A dolgozat célja a rendszerváltás korában (1988-1999) bekövetkezett migrációs magatartás bemutatása, a délről (Vajdaság) és keletről (Parcium és Erdély) a Dél-Alföldre irányuló bevándorlás folyamatának, demográfiai jellemzőinek, annak társadalmi, gazdasági hatásainak elemzése. Szeged, kiváló közlekedéscsúcsra emelkedő helyzete – keleti és a déli főbb útvonalak találkozásánál fekszik –, ezen túl a térség legnagyobb városa, s mint régióközpont kiemelkedő a migrációs vonzása. A dolgozat ezért is foglalkozik részletesen a szegedi beáramlással is.

---

<sup>1</sup> ny. egyetemi adjunktus, Szegedi Tudományegyetem

A századfordulón lezajlott migráció élesen elkülönül a nagy európai 2015-2017-2018-as DK-ÉNY-i nyugat európai országokba (főként Németországba) áramló tömeges migrációtól és a D – É -i (Közép-Afrikából Nyugat Európába) irányított afrikai migrációtól, ugyanis a délkeleti ágú migrációt, a kétségbeesett menekültek sokaságát a német hívó szó indította el, míg a déli afrikai migráció az első demográfiai átmenet jelensége, a népességrobbanás hívta életre.

Az 1988-1999 között hazánkba irányuló menekülést, bevándorlást keletről az új politikai rendszer taszító hatása, délről pedig Jugoszlávia szétesése, a déli háborúk generálták. A menekültek között voltak a háború elől menekülők, politikai menekültek, gazdasági migránsok és etnikai migránsok. A bevándorlás lehetőségét pedig a magyar rendszerváltás, a megváltozott vándorlási adminisztrációs rend és az új letelepedési törvények biztosították. Merőben más jellegű ez a Kárpát-medencei vándorlás, mint az európai migráció, ugyanis a Kárpát-medencében nagy tömegben a széthullott szocialista tábor utódállamaiból jöttek magyar nemzetiségű külföldi állampolgárok Magyarországra, így tehát a közös nyelv, a közös múlt és a kultúra, a közös munkamorál és az azonos identitás miatt itthon is otthon érezhették és érzik magukat ma is.

A száz éve elszakított területekről jöttek a magyarjaink, akik hosszú évtizedek alatt megtartották nyelvüket, szokásaikat. Beilleszkedésük gyorsan és rövid idő alatt, szinte észrevétlenül történt. A környező országokban lejátszódott politikai és háborús események több bevándorlási hullámot gerjesztettek a századfordulón hazánk területére. Új bevándorlási törvény bevezetésére volt szükség (Tóth Pál 1993, Kincses-Rédei 2010). A megfelelő migrációs stratégia kidolgozása és a külföldi bevándorlással foglalkozó intézmények létrehozása nem kis feladat elé állította hazánkat. A menekültek, bevándorlók ellátásában, társadalmi beilleszkedésük elősegítésében a helyi önkormányzatok szerepe felértékelődött, ugyanis a letelepedettek szociális, egészségügyi, gyermekvédelmi ellátása, támogatása nem elkülönült szférában, hanem a helyi közösség rendszerén belül valósult meg. Ez azt is jelentette, hogy a rendszer ellátását működtető önkormányzatok, közigazgatási vezetők feladata volt a településeken szétszórta élő menekültek, bevándorlók támogatása és ügyeiknek megfelelő intézése. A beilleszkedést megkönnyítette a bevándorlók magyar identitása és a Trianon óta megmaradt és folyamatosan ápolt baráti és rokoni kapcsolatok megléte.

## 2. Előzmények

A demográfusok régóta kutatják az optimális szaporodás és az optimális népességszám kritériumait. A magyar demográfia szakértőinek figyelme is e kérdéskörre terelődött az 1981-ben elkezdődött és folyamatosan a mai napig

tartó népességfogyás miatt. Ahány kritérium született, annyi új eredmény is adódott ebben a kérdésben. Egyetlen tudomány sem képes megadni egy település vagy valamely terület, ország népességfejlődésének helyes útját.

A magyar történelem során – mint ahogy az egész világon az emberiség történelmében is – a migráció hol felerősödve, hol gyenge intenzitással, de minden időben jelen volt és van ma is. Sőt még a zárt határu szocialista rendszerben sem tudták megszüntetni a kivándorlást, kis számban ugyan, de diszsidálás formájában fenn maradt.

Az 1950-es évek politikai konfliktusai a jugoszláv-magyar határ mentén fekvő települések gazdasági, társadalmi életére negatív erőként hatottak. A jugoszláv határ menti településeken, Szegeden is ebben az időben érdelemleges ipari beruházás, gazdasági fejlesztés nem történt. Az akkori zárt határ nemcsak a korábbi főbb közlekedési utakat, de a határ mentén fekvő falvak lakosai között meglévő baráti, rokoni kapcsolatokat is kettévágta. Az Alföld déli határ menti falvai, sőt a városok is periférikus helyzetűvé degradálódtak.

Az 1960-as évek közepétől a megváltozott politikai nyomás hatására ismét megélénkült a határ menti turista forgalom, a baráti-rokoni kapcsolatok újra rendeződtek.

Az 1970-es években az un. kishatárátlépő útlevelek (ezt az igazolványt a határ mentén kb. 30 km-es sávban fekvő települések lakói kaphatták meg és évente 5 alkalommal vehették igénybe a határátlépést) bevezetésével megélénkült a kétoldalú bevásárló turizmus. A magyarok részéről hiánycikk-vásárlás volt jellemző, ugyanis a külön úton járó Jugoszlávia a fejlett nyugat-európai áruk (háztartási gépek, bőrárúk, textíliák, alkohol, édességek stb.) sokaságát kínálta a magyar turisták számára. A jugoszlávok ájtövetelét pedig a magyar élelmiszeripari termékek nyújtotta haszon vezérelte. A virágzó bevásárló turizmus kapcsán, szélesedtek a baráti-rokoni kapcsolatok, sőt új baráti-üzleti kapcsolatok születtek, melyek az évek során széles kapcsolatrendszerré alakultak át.

A 80-as évek közepétől az instabillá vált jugoszláv politika miatt egyre több jugoszláv (vajdasági magyar) helyezte el (mentette át) nyugati valutáit Szegeden a biztonságot jelentő Magyar Nemzeti Bankban. Magyarországon az 1988-ban megalkotott törvények lehetővé tették a külföldi cégalapítást, hatására már ebben az évben megjelentek az első jugoszláv cégek Szegeden és Budapesten. A jugoszláv polgárháború kirobbanása után megszaporodtak a kis-és közepes jugoszláv vállalkozások a térségben. Lakást, házat vásároltak az új befektetők, akik nem csak Szegeden és a városokban, hanem a dél-alföldi határ menti falvakban is céget alapítottak. A telephely megválasztásánál kiemelt jelentőségűek a határátkelőhelyek voltak. A visszavándorlás reménye és az elhagyott otthon közelsége miatt választották a határ menti

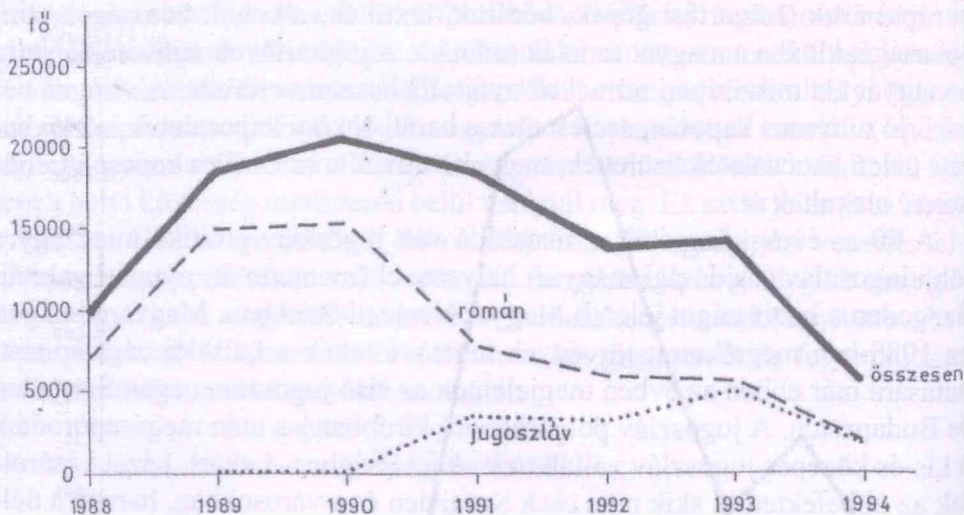
falvakat és városokat a menekülő vállalkozók. A határ menti vállalkozások megtelepedését a már a kiépült kapcsolatrendszer és a bankokban elhelyezett tőke is segítette.

### 3. Bevándorlási hullám a századfordulón

A 90-es években a gazdasági – és társadalmi átalakulás idején a demográfiai folyamatok közül a legszembetűnőbb változás a vándorlás volt, hazánk ismét befogadó és tranzitországgá vált. Ennek történelmi hagyományai vannak, több évszázadon keresztül egykor a nagy kelet-nyugati migráció célállomása, máskor pedig fékező állomása volt a Kárpát-medence, annak minden előnyeivel és hátrányaival együtt. Ez a történelmi vándorlási folyamat az elmúlt 50 évben a szocializmus idején lecsendesedett, majd az 1980-as évek végén ismét felerősödött és befogadó országgá váltunk. Tóth Pál Péter (1993) szerint: „Magyarország „szívó” hatását döntően nem az ország gazdasági potenciája, hanem egy kényszerhelyzet hozta létre és tartja fenn. ... A környező országok belső stabilitása szerint, gazdasági helyzete és kisebbségekkel kapcsolatos politikája a meghatározó, tehát alapvetően abban, hogy milyen mértékű migrációs nyomással kell számolnia Magyarországnak.”

#### 1. ábra: Magyarországon tartózkodó külföldi állampolgárok száma a belépés éve szerint

Fig. 1. Number of foreign citizens in Hungary by year of entry



Forrás: KSH Népeségtudományi Intézet

Az 1988-1996-ig bekövetkezett bevándorlási, menekülési hullám mérlege alapján mintegy 200 ezer fővel nőtt az ország lakossága (1. ábra). A vizsgált időszakban Magyarországon mindvégig a Romániából (Erdélyből) áttelepültek voltak többségben, a politikai üldöztetés és az egzisztenciális fenyegettség miatt, a magyar lakta területekről több tízezren érkeztek hazánkba. Legtöbben Budapestre, a Dél-Alföldre, különösen Szegedre jöttek, ezen túl az Alföld keleten fekvő határ közeli falvak és városok voltak a céltelepülések. Ezt a keleti bevándorlást 90 után felerősítette a déli jugoszláv migrációs hullám, a déli háború miatt menekülők nagy tömege Budapesten, Bács-Kiskun – és Csongrád megye határ menti településein, főként a határátkelőhelyeken telepedett le. Ebben a migrációban is kiemelkedő szerep jutott Szeged városának. Az 1992 és 1993-as romániai második bevándorlási hullámot a délről jövő jugoszláviai menekültek csupán erősíteni tudták. A rendszerváltás idején összességében a migránsok 65%-a Romániából (Erdélyből) érkezett hazánk területére, közülük sokan tovább utaztak (34%), más országokban kerestek új otthont főként Németországban. Jugoszláviából (vajdasági magyarok) lényegesen kevesebben jöttek hazánkba, voltak akik a német kapcsolataik segítségével tovább vándoroltak Németországba, de sokan maradtak a határ közelében. (1. ábra).

A migráció lehet ország-specifikus, térség-specifikus és település-specifikus (város, falu). A külföldi bevándorlás ebben az időben hazánk nagy tájait nem egyformán érintette, a délről és keletről jövőeknek a legjelentősebb migrációs tér a Dél – Alföld volt, annak is az országhatár közeli területe. Lényeges volt az áttelepültek számára az a tudat, hogy ha a jövőben lehetőség adódik visszatelepülhetnek és az otthonmaradottakkal - a közelség miatt - a kapcsolat könnyen fenntartható. A Dél-Alföldön ekkor nagyon összekeveredtek ezek a folyamatok. A menekülők, a menedékesek hada, a bevándorolni kívánók, a külföldi vállalkozói réteg, sok esetben a zöld határon átjövő fekete munkások és az időközi piacozók tábora is jelen volt a régióban. Az állandóan vagy ideiglenesen itt tartózkodó külföldiek (főként magyarok) több ezer főt jelentettek a térség mindennapjaiban.

Magyarország nemzetiségét tekintve a Kelet-Közép Európa leghomogénebb országa, ezt a tényt a több tízezer bevándorló (főként a magyar nemzetiségű) természetesen csak erősíteni tudta. Az izoláltság megszűnése mellett a magyarok migrációs magatartása is megváltozott. A XX. sz. végi bevándorlás gyorsan és követhetetlenül zajlott le. Ennek legmarkánsabb példája Szeged városa, mely vezetőit és polgárait is váratlanul érték ezek az immigrációs folyamatok. A külföldi ki – és bevándorlás nemcsak rendőrségi ügy volt, hanem mint már a bevezetőben említettem az önkormányzatok, a gazdasági élet szereplői, a település tervezői, sőt a városok polgárai számára is

fontos tényezőnek volt tekinthető. A beilleszkedést megkönnyítette a bevándorlók magyar identitása és a Trianon óta megmaradt és folyamatosan ápolta baráti és rokoni kapcsolatok megléte.

Általában a vándorlásnak kedvező egészségügyi, gazdasági hatásai vannak, mint például a bevándorlók továbbélési esélyei jobbak (fiatalabbak), kezdeményezők, vállalkozás-kedvelők, dinamikusak, ezen kívül az etnikai keveredés előnyös hatása sem elhanyagolható.

A Dél-Alföldre érkező bevándorlók 3 fő irányból jöttek: délről, keletről, északkeletről.

A keleti migráció első hulláma során (1989-1992) főként értelmiségiek jöttek hazánkba: tanárok, orvosok, mérnökök. A kivándorlás oka a periódus elején politikai, majd később gazdasági jellegű volt. A keleti második migrációs hullám idején (1993-1994) nagyrészt fizikai foglalkozásúak és vendégmunkások érkeztek. Általában alacsonyabb iskolai végzettséggel rendelkeztek, fizikai munkát vállaltak a mezőgazdaságban és az építőiparban, munkabéruk kezdetben átlag alatti volt. Ebben a csoportban magas volt az illegális foglalkoztatottak aránya és a feketemunkát végzők száma is. Mindkét hullámban a magyar nemzetiségűek voltak többségben.

A déli migráció során politikai, háborús és gazdasági menekültek érkeztek hazánkba. Erősen mobil népesség jött, nagy vállalkozási hajlandósággal rendelkezett, zömmel fiatalok és a háború idején már családok menekülése is jellemzővé vált. Főleg kereskedelemmel foglalkoztak. A Szegeden tanuló diákok közül a tanulmányuk befejezése után többen hazánkban maradtak.

Az északkeleti migráció jellemzője, hogy kis számban a volt Szovjetunió területéről települtek át ukránok, magyarok, grúzok, oroszok. Egy részük kereskedelemmel foglalkozott, de sok volt köztük a vállalkozó is.

A határ mentén hátrányos demográfiai és gazdasági depressziós térben fekvő falvak és városok számára a bevándorlók és a menekültek befogadása számos előnyt jelentett. Az elöregedő falvak korszerkezetében némi javulást jelentett a fiatalok és a fiatal családok letelepedése. Ez az előny abban is megmutatkozott, hogy a Dél-Alföldön az immigrálók közül sokan gazdasági vállalkozásba kezdtek. A 90-es évek elején ezek a külföldi befektetések - érthető módon - felkészületlenül érték a település vezetőit. A határon túlról (délről) érkező kis- és középbefektetések megfelelő kezelése, méltó fogadása új kihívást jelentett a település vezetői és az ott élők számára. Könnyű felismerni a külföldi befektetések innovatív hatását és előnyeit. Néhány közülük: tőke, szaktudás, kereskedelmi-és gazdasági kapcsolatok, üzleti információk, munkahelyteremtés, helyi adók stb. Ezen túl a Dél-Alföld falvaiban kevésbé ismerték a gazdasági vállalkozási formákat és lehetőségeket még a rendszer-váltás idején, úgy, mint a vajdasági magyarok. Ugyanis a más utat választott

Jugoszláviában élők, akik már több évig tartó németországi vendégmunkási tapasztalataik során megismerkedtek a vállalkozási formákkal, kellő tőke és tapasztalat révén, jól látták, hogy az egyes falvakban milyen befektetésre van szükség és milyen vállalkozási formát érdemes elindítani a szolgáltatás területén. Később természetesen a helyi vállalkozó kedvű lakosok közül is akadtak olyanok, akik már rendelkeztek bizonyos alaptőkével, és leginkább a szolgáltatásban alapítottak céget.

#### 4. Szeged a migráció célállomása

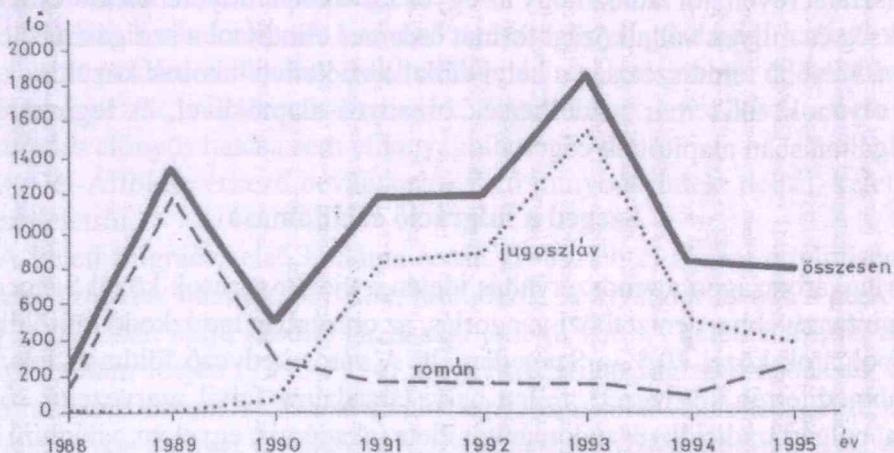
Magyarországon a rendszerváltás idején a vidéki városok közül Szegeden a legintenzívebb a nemzetközi vándorlás, az országban tartózkodó külföldi állampolgárok közel 10 %-a Szegeden élt. A város kedvező földrajzi fekvése (szubmediterrán környezet), fejlett helyi társadalma (civil szervezetek sokasága, polgári tradíciók) és tudományos élete (akadémia, egyetem, világhírű kutatóintézetek) méltó garancia volt és ma is az a külföldiek számára. Befogadó várossá vált Szeged, mint régióközpont már ebben az időben kezdi visszanyerni a 19-20. századfordulós és a háború előtti pozícióját, úgyszólván mint a Dél-Alföld legnagyobb közlekedési csomópontja, kulturális, szellemi centruma, a „balkán kapuja”. A város határ menti fekvése és nagysága (területe és népessége) ideális a külföldről jövő letelepedni kívánók számára. A vizsgált időszakban Szeged migrációs célállomássá vált, közel 10 000 bevándorló érkezett Szegedre. Az összes bevándorló 82%-a Romániából és Jugoszláviából jött. Az országos tendenciával egyezően Szegeden is két bevándorlási hullám volt és 1989 és az 1993-as év a bevándorlási maximum időpontjai (2. ábra).

Az első bevándorlási hullám 1990-ig tartott, hasonlóan, mint az országban, itt is a keleti migráció a jellemző, viszont 90-től a déli jugoszláv bevándorlási hullám értékei már messze - ellentétben az országos tendenciával – többszörösen meghaladta a romániai vagy az egyéb külföldi bevándorlók számát.

1989-ig Jugoszláviából Szegedre érkezők még a 100 főt sem érték el. A politikai krízis és az elhúzódó háború miatt délről menekülők sokasága érkezett a városba, így 1994-ben már 4195 jugoszláv menekült tartózkodott Szegeden, döntően vajdasági magyarok, ugyanakkor az erdélyi magyarok közül 2246 fő tartózkodott a városban, közel fele annyian, mint a délről menekülők (1. táblázat).

A vándorlás jelentőségét, súlyát, összehasonlíthatóságának mértékét az 1000 lakosra számított arányszámmal tudjuk kifejezni. Szegeden ez az érték minden évben többszörösen felülmúlta az országos átlagot, 1989-ben, 1991-ben 1992-ben több mint háromszorosa és 1993-ban messze magasabb, tízszerese az országos értéknek (3. ábra).

2. ábra: Szegeden tartózkodó külföldiek száma a belépés éve szerint  
 Fig. 2. Number of foreign citizens in Szeged by year of entry



Forrás: KSH Népszégtudományi Intézet

1. táblázat: A Szegeden tartózkodó külföldiek megoszlása  
 Table 1. Distribution of foreign citizens in Szeged

Ország	1980-1988				1988-1994			
	száma		aránya		száma		aránya	
	A	B	A	B	A	B	A	B
Románia	86	31	4,8	5,1	3618	2246	37,3	28,0
Jugoszlávia	103	90	5,7	14,7	4350	4195	45,0	52,2
Egyéb országok	1604	490	89,5	80,2	1719	1591	17,7	20,2
Összesen	1793	611	100,0	100	9687	8032	100,0	100,0

A = belépők (az adatok azokra a külföldi állampolgárookra vonatkoznak, akik tartózkodási engedéllyel legalább egy évet Magyarországon töltöttek, vagy egy évnél hosszabb időre szóló tartózkodási engedélyt kaptak, függetlenül attól, hogy jelenleg az országban tartózkodnak-e)

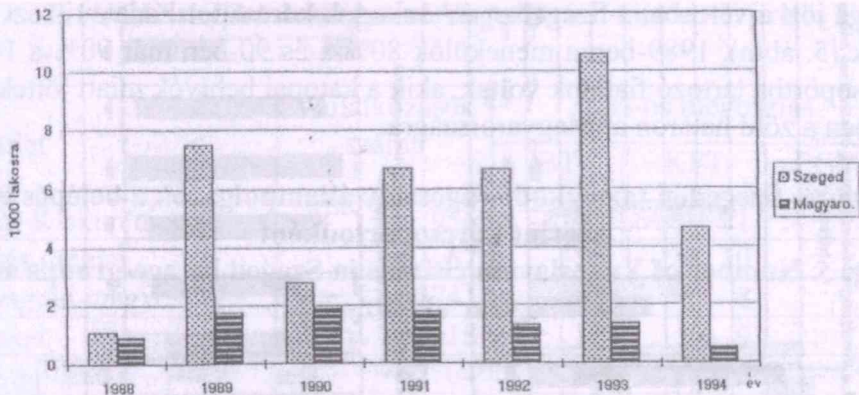
B = tartózkodási engedéllyel rendelkezők (az adatok azokra a külföldi állampolgárookra vonatkoznak, akik tartózkodási engedéllyel legalább egy évet Magyarországon töltöttek, vagy egy évnél hosszabb időre szóló tartózkodási engedélyt kaptak, és 1995 áprilisában még az országban tartózkodnak)

Forrás: KSH Népszégtudományi Intézet



**3. ábra: Magyarországon és Szegeden tartózkodó külföldiek aránya**

**Fig. 3. Ratio of foreign citizens in Hungary and Szeged**



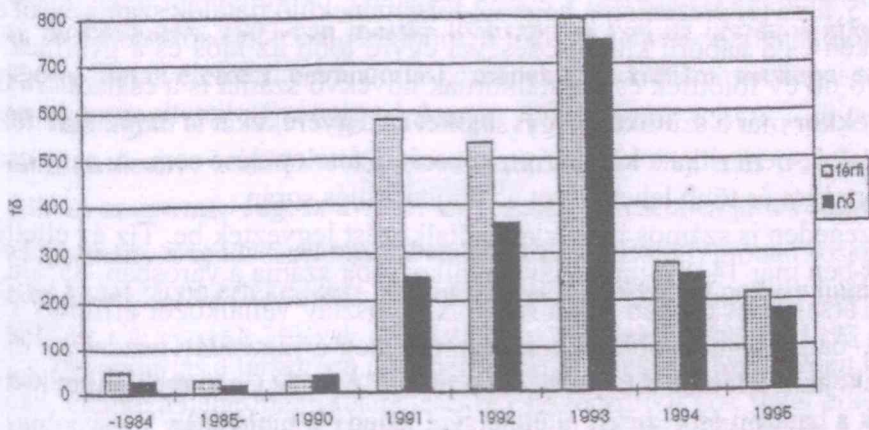
Forrás: KSH Népeségtudományi Intézet

A bevándorló jugoszlávok (vajdasági magyarok) és erdélyi magyarok nagy számban a városban maradtak, sőt a gyerekeik már Szegeden születtek. Megfelelő munkát találtak, beilleszkedtek és szoros kapcsolatot tartanak 25 év után is az otthonmaradt rokonokkal, barátokkal és időnként hazalátogatnak.

1991, 1992-ben a városban tartózkodó jugoszláv állampolgárok között a férfiak többsége jellemző, ugyanis ezidőben elsősorban a besorozás elől menekülő fiatal férfiak jöttek át Magyarországra, két és félszer több férfi jött, mint ahány nő (4. ábra).

**4. ábra: Szegeden tartózkodó jugoszláv állampolgárok száma a belépés éve és nem szerint**

**Fig. 4. Number of Yugoslavian citizens in Szeged by sex and year of entry**

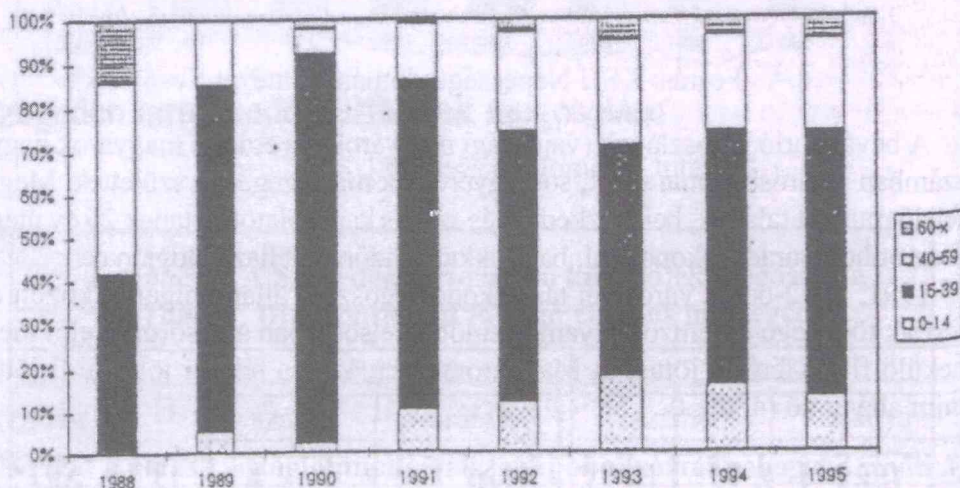


Forrás: KSH Népeségtudományi Intézet

Az 1993, 94 és 95-ös adatok szerint már közel azonos számban érkeztek a nők és a férfiak. Mindebből arra következtethetünk, hogy már családok sokasága jött a városba, a Szegeden tartózkodók korcsoportai adatai is ezt mutatják (5. ábra). 1989-ben a menekülők 80%-a és 90-ben már 90%-a 14-39 korcsoportba tartozó fiatalok voltak, akik a katonai behívók miatt jöttek sok esetben a zöld határon át Magyarországra.

**5. ábra: Szegeden tartózkodó jugoszláv állampolgárok a belépés éve szerint korcsoportonként**

**Fig. 5. Number of Yugoslavian citizens in Szeged by age-groups and year of entry**



Forrás: KSH Népszégtudományi Intézet

A 5. ábra jól prezentálja, hogy 92-től a menekülő fiatalok száma évről évre csökken és a háború kiteljesedésével egyre több az idős és a gyermek. Az átjövő 60 év fölöttiek és a fiatakorúak növekvő száma is a családokra utalnak, ekkor már a szülőket, nagyszülőket és a gyerekeket is magukkal hozzák a fiatalok, nem ritka a két, három generáció áttelepülése sem. A nagy család biztonságát és több lehetőséget ad a menekülés során.

Szegeden is számos jugoszláv vállalkozást jegyeztek be. Tíz év elteltével 1999-ben már 1418 a jugoszláv vállalkozások száma a városban, 85%-a Bététi Társaság és csupán 8%-a KFT. A jugoszláv vállalkozói affinitás 1992, 1993-ban a legnagyobb, ekkor jelennek meg a jugoszláv gazdasági menekültek, akik jelentős tőkéjüket, sőt a már az odaát meglévő cégeiket mentették át a határon és kezdtek új életet Szegeden (2. táblázat).

**2. táblázat: A jugoszláv vállalkozások száma és gazdasági forma szerinti megoszlása (1999)**

**Table 2. Number and type of Yugoslavian-run enterprises**

Terület	Vállalkozások száma	% -os megoszlás		
		BT	KFT	EGYÉB
Bács–Kiskun megye	956	72	21	7
Békés megye	67	58	10	31
Csongrád megye	1741	85	8	7
Szeged	1418	85	9	6
Dél-Alföld	2764	80	12	8
Magyarország	3982	75	18	7

Forrás: CD Céghírek 1999 január 31.

1996-tól bár csökken a vállalkozási kedv, viszont ekkor már a befektetések tőkeerősek és céljaik tisztán megfogalmazódtak. Jelentős volt a családi áttelepülés is, ezek a családok házat, lakást vásároltak és a vállalkozásuk is családi szervezésű volt.

A városban legtöbbször a lakótelepeken vásároltak lakást maguknak, ebben az időben olyannyira megnőtt a lakások iránti kereslet, hogy Szegeden a lakásárakat is megemelte. A kis tőkeerővel rendelkező menekültek, bevándorlók körében viszont elterjedt az a gyakorlat, miszerint a munkavállalási engedély igénylésének procedúrája helyett az egyszerűbb és kevés anyagi áldozattal járó fiktív vállalkozásokat választották (Szónokyné Ancsin 1996, 1997, 2017).

Mind a határ mentén mind Szegeden ezeket a befektetéseket nem csupán a tőke profitlehetősége, a polgárháború, a tőke átmentése, a menekültek körülményei hívták életre, hanem a már korábban kialakult humán kapcsolatok is jelentősen segítettek (Szónokyné Ancsin 2001).

## 5. Összegzés

A tanulmány a rendszerváltást követően a Dél-Alföld régióban összehasonlítva az országos értékekkel - történt migrációs folyamat pozitív hatásaira mutatott rá.

Ez a bevándorlás a térségben lévő demográfiai értékeket jó irányban befolyásolta, eleinte a határ menti településekre és Szegedre is sok fiatal érkezett, később családok, majd a család egyesítés kapcsán fiatalok és idősek is.

is letelepedtek a határ menti falvakban és Szegeden. Ez a bevándorlás jelentős munkaerőt adott a térségnek, sőt nagy számban érkezett kvalifikált munkaerő (orvos, tanár, mérnök stb.) is. A letelepedést megkönnyítette a határ mentén és Szegeden élők befogadó készsége, a polgármesterek vállalkozásbarát politikája, a közös nyelv, azonos kultúra, közös múlt és a rokoni, baráti kapcsolatok. A magyar határ mentén alapított és a határ túloldaláról átmenekített vállalkozások pedig elméleti és gyakorlati útmutatót adtak a településen élők számára. A menekültek azóta már magyar állampolgárokká váltak.

### Felhasznált irodalom

- Gábrity Molnár, I. (2001): A jugoszláviai magyarok vándormozgalmának okai és méretei. In Gábrity Molnár, I. – Miraics Zs. (szerk.): Fészekhagyó Vajdaságiak. Magyarországi Tudományos Társaság, Szabadka, 115-161. o.
- Gábrity Molnár, I. (2012): A szerb magyar határon átívelő migrációs életvitel. *Létünk*, 4, Szabadka, 56 - 69. o.
- Enyedi, Gy. (1996): Külföldi működőtőke befektetések hatása a regionális fejlődésre Magyarországon. In Dövényi Z. (szerk.): Huszonkét tanulmány Berényi Istvánnak. Tér Gazdaság Társadalom, Budapest, 247-256. o.
- Kincses Á. – Rédei M. (2010): Centrum és periféria kérdései a nemzetközi migrációban. *Tér és Társadalom*, 24, 4, 301-311. o.
- Lengyel, I. (1996): A magyar-román gazdasági kapcsolatok néhány jellemzője a Dél-Alföldön. In Pál Á. – Szónokyné Ancsin G. (szerk.): Határon innen – határon túl. JATE Gazdasági Földrajzi Tanszék, Szeged, 151-157. o.
- Nemes Nagy, J. – Ruttkay, É. (1987): A műszaki innováció területi jellemzői. *Tér és Társadalom*, 2, 19-30. o.
- Rechnitzer, J. (1991): Határ menti együttműködés és innovációk. *Európai Szemle*, 3, 89-98. o.
- Rechnitzer, J. (1993): Innovációs pontok és zónák, választási irányok a térszerkezetben. In Enyedi Gy. (szerk.): Társadalmi – területi egyenlőtlenségek Magyarországon. Közigazgatási és Jogi Könyvkiadó Budapest, 75-101. o.
- Rechnitzer, J. (1993): Szétszakadás vagy felzárkózás. A térszerkezetet alakító innovációk. MTA RKK Győr, 208 o.
- Szónokyné Ancsin, G. (1996): A jugoszláv betelepülők társadalmi-gazdasági struktúrája Szegeden. In Sik E. – Tóth J. (szerk.): Migráció és politika. MTA Politikai Tudományok Intézete Budapest, 206-209. o.
- Szónokyné Ancsin G. (1997): Külföldi bevándorlók és befektetők Szegeden. *Tér és Társadalom*, 3, 143- 156. o.
- Szónoky Ancsin, G. (1999): A határon átnyúló gazdasági térkapcsolatok vizsgálata a Dél-Alföld határ menti települései példáján. In Becsei J. (szerk.): Társadalomföldrajzi vizsgálatok két évezred találkozásánál. JATE Gazdasági Földrajzi Tanszék Szeged, 145-153. o.

Szónoky Ancsin G. (2001): Jugoszláv működő tőke a Dél-Alföldön. FÁROSZ Nyomda Szeged, 104. o.

Szónokyné Ancsin G. (2017): A külföldi vállalkozások régióépítő szerepe az elmúlt 25 évben a Dél-Alföldön. In Szónokyné Ancsin G. (szerk.): Magyarok a Kárpát-medencében 2. Egyesület Közép-Európa Kutatására Szeged, 187-199. o.

Tóth Pál, P. (1993): A nemzetközi vándorlás Magyarországon. KSH Népeségutdományi Kutató Intézet, Budapest.

## Összefoglalás

A nemzetközi vándorlás legyen az ki - vagy bevándorlás az ország társadalmi, gazdasági, demográfiai, politikai életében változást jelent. A rendszerváltás idején a Kárpát-medencében nagyfokú migrációs áramlás kezdődött el, mely fő jellemzője a külföldi állampolgársággal rendelkező magyar nemzetiségűek vándorlása hazánkba. Mintegy 200 000 fő, döntően fiatalok érkeztek az országba, nem kis mértékben javítva hazánk demográfiai értékeit, mint például a munkaerőhiány, az eltartási terhek csökkentése, korstruktúra javulása és a települések el-öregedése vonatkozásában. Az áramlásnak két legdinamikusabb ága volt, a keleti ág, Erdély, Partium vonal és a déli ág a Vajdaság vonal.

A dolgozat ennek a kétirányú bevándorlásnak a demográfiai, társadalmi, gazdasági hatásait írja le a folyamat legérintettebb területén, a Dél-Alföld határvidékén és Szegeden.

**Kulcsszavak:** nemzetközi vándorlás, etnikai migráció, Kárpát medence, Dél-Alföld