

TEM analyyseja • 105/2021

# Työ- ja elinkeinoministeriön lyhyen aikavälin työmarkkinaennuste, kevät 2021

Liisa Larja – Juho Peltonen – Minna Ylikännö

ISSN 1797-5271

ISBN 978-952-327-675-8



Työ- ja elinkeinoministeriö  
Arbets- och näringsministeriet

# Työ- ja elinkeinoministeriön lyhyen aikavälin työmarkkinaennuste, kevät 2021

Liisa Larja – Juho Peltonen – Minna Ylikännö

Työ- ja elinkeinoministeriö  
Ministry of Economic Affairs and Employment

Email: [etunimi.sukunimi@tem.fi](mailto:etunimi.sukunimi@tem.fi)

Helsinki, kesäkuu 2021

## **LIISA LARJA – JUHO PELTONEN – MINNA YLIKÄNNÖ: TYÖ- JA ELINKEINOMINISTERIÖN LYHYEN AIKAVÄLIN TYÖMARKKINAENNUSTE, KEVÄT 2021**

Ennusteen laatimisesta: Työ- ja elinkeinoministeriö julkaisee lyhyen aikavälin työmarkkinaennusteensa keväällä ja syksyllä. Ennusteen tarkoituksena on muodostaa ministeriön asiantuntijanäkemyks lähiajan kehityksestä ja toimia siten sekä oman politiikkavalmistelun taustana että markkinainformaationa muille käyttäjille. Työmarkkinaennusteen laatimisessa nojataan valtionvarainministeriön talousennusteeseen. Ennusteen painopistealue on oman työmarkkinaennusteen laatiminen. Tässä hyödynnetään myös muuta työ- ja elinkeinohallinnossa tehtävää työtä, kuten aluetalouuskatsauksia ja rekrytointiongelmien seurantatietoja. Ennuste julkaistaan TEM analyyseja -verkkojulkaisuna ministeriön julkisella palvelimella.

Työ- ja elinkeinoministeriön lyhyen aikavälin työmarkkinaennusteiden taustalla on tilastollinen aikasarja-analyysi, jossa on hyödynnetty Tilastokeskuksen työvoimatutkimusta, työnvälitystilaston työttömyystilastoja, kansantalouden tilinpidon tilastoja, väestötilastoja sekä valtionvarainministeriön talousennustetta ja Tilastokeskuksen väestöennustetta. Kvantitatiivisten aikasarjaennusteiden lisäksi lopullisissa ennusteissa on hyödynnetty erilaisia suhdanneindikaattoreita sekä huomioitu kvalitatiivisia politiikkatekijöitä. Analyysit on toteutettu ARIMA-menetelmillä SPSS-ohjelmistolla.

Ennusteen ovat laatineet *Liisa Larja, Juho Peltonen ja Minna Ylikännö*

## Keskeiset tulokset

### 1. TALOUSKEHITYS

- Työmarkkinaennustemme perustuu valtiovarainministeriön suhdanne-ennusteeseen, jonka mukaan BKT kasvaa 2,6 % kuluvana vuonna ja 2,5 % vuonna 2022 ja 1,5 % vuonna 2023.
- Kuluvalle vuodelle ennustetaan kasvua kaikissa kysyntäerissä yksityisiä investointeja lukuunottamatta, joiden osalta kasvu käynnistyy vuonna 2022. Vuonna 2022 myös tavaroiden ja palveluiden viennin kasvu jatkuu, mutta yksityinen kulutus hieman tasaantuu ja julkinen kulutus sekä julkiset investoinnit supistuvat vuotta 2023 kohti.

### 2. TYÖVOIMAN KYSYNTÄ JA TARJONTA

- Työvoiman kysyntä lisääntyy tänä vuonna noin 15 000 hengellä ja noin 16 000 ja 10 000 hengellä seuraavina vuosina, jolloin työllisyys saavuttaa koronapandemiaa edeltäneen tason.
- Työvoiman määrä kasvaa vuonna 2021 noin 15 000 hengellä ja vuonna 2022 noin 4 000 hengellä. Vuodelle 2023 ei ennusteta työvoiman määrässä kasvua. Työvoiman määrän kasvua edistää lyhyellä aikavälillä koronakuopasta nousu, mutta rajoittaa pitkällä aikavälillä työikäisen väestön vähentyminen.
- Työllisyysaste nousee 71,2 prosenttiin vuonna 2021 ja edelleen 71,8 prosenttiin vuonna 2022. Vuonna 2023 työllisyysaste nousee 72,2 prosenttiin.
- Työttömyysaste pysyttelee 7,7 prosentissa vuonna 2021, kun työvoiman ulkopuolelta siirtyy työvoimaa työnhakuun. Työttömyysaste laskee 7,3 prosenttiin vuonna 2022 ja 6,9 prosenttiin vuonna 2023, kun siirtymät työhausta työllisyyteen edistyvät.

### 3. TYÖTTÖMYYDEN RAKENNE

- Työttömien työnhakijoiden määrä alkaa laskea vuoden 2021 aikana, kun koronakriisistä johtuvia rajoituksia aletaan purkaa. Vuosina 2022 ja 2023 työttömien työnhakijoiden määrä jatkaa laskuaan, mutta pysyttelee yhä koronakriisiä edeltävää aikaa korkeammalla tasolla.
- Työttömiä työnhakijoita on keskimäärin 318 000 vuonna 2021, 284 000 vuonna 2022 ja 267 000 vuonna 2023.
- Pitkäaikaistyöttömiä on 111 000 vuonna 2021, 115 000 vuonna 2022 ja 100 000 vuonna 2023. Nuorisotyöttömiä on 39 000 vuonna 2021, 33 000 vuonna 2022 ja 30 000 vuonna 2023.

**Asiasanat:** Talouskehitys, suhdanteet, työmarkkinat, työttömyys, työvoiman saatavuus

## Key results

### 1. ECONOMIC PROSPECTS

- Our labour market forecast relies on economic forecast by Ministry of Finance, which concludes that GDP will grow by 2.6 % in 2021 and by 2.5 in 2022 and 1.5 % in 2023.
- All determinants of GDP will grow during this year except for private investments, which will turn positive in 2022. In 2022, exports will continue to grow but private consumption slow down and public consumption and public investments will contract towards 2023.

### 2. DEMAND AND SUPPLY FOR LABOUR

- Labour demand will increase by 15 000 persons in 2021 and by 16 000 persons in 2022. The number of employed will grow by 10 000 persons in 2023.
- Labour supply will increase by about 15,000 in year 2021 and by about 4,000 in year 2022. No growth in the labor force is forecasted for year 2023. The growth of the labor force is promoted in the short run by the economic growth in the aftermath of COVID19 crisis, but is limited in the long run by the decline of the working age population.
- Employment rate will increase to 71.2 % in 2021 and further to 71,8 % in 2022. In 2023 employment rate will grow again to 72.2 %.
- Unemployment rate will remain in 7.7 % in 2021 as people outside labour force start looking for work and hence become unemployed. Unemployment rate will decrease to 7,3 % in 2022 and further to 6,9 % in 2023 as the unemployed will move into employment.

### 3. UNEMPLOYMENT STRUCTURE

- The number of registered unemployed will decline in 2021 as the COVID-19 restrictions are gradually removed. In 2022 and 2023 the number of registered unemployed will continue to decline but will still remain higher than in the years preceding the COVID-19 crisis.
- The number of registered unemployed will be 318 000 in 2021, 284 000 in 2022 and 267 000 in 2023.
- The number of long-term unemployed will be 111 000 in 2021, 115 000 in 2022 and 100 000 in 2023. There will be 39 000 youth unemployed in 2021, 33 000 in 2022 and 30 000 in 2023.

**Key words:** Economic development, business cycles, labour market, unemployment, labour availability

## SISÄLLYS

<b>1. Ylös koronakuopasta .....</b>	<b>7</b>
<b>2. Työllisyys saavuttaa kriisiä edeltäneen tason vuonna 2023.....</b>	<b>8</b>
<i>Koronatilanne iskenyt ensimmäisenä palvelusektorille .....</i>	<i>11</i>
<i>Odotukset positiivisia – työllisyysennustetta tarkistetaan ylöspäin .....</i>	<i>13</i>
<b>3. Työvoiman määrä kasvaa talouden elpyessä .....</b>	<b>17</b>
<i>Väestökehitys ja nettomuutto määrittävät potentiaalisen työvoiman tarjonnan.....</i>	<i>18</i>
<i>Työvoiman tarjonnan ennuste vuosille 2021–2023.....</i>	<i>20</i>
<b>4. Rekisterityöttömyyden kehityksessä käänne parempaan loppuvuonna 2021 .....</b>	<b>22</b>
<i>Rekisterityöttömyyden taso kääntyy laskuun vuoden 2021 lopussa .....</i>	<i>24</i>
<i>Pitkäaikaistyöttömyys saavuttaa huipputasonsa vuoden 2022 alussa.....</i>	<i>26</i>
<i>Nuorisotyöttömyydessä kehitys samankaltaista kuin rekisterityöttömillä yhteensä.....</i>	<i>28</i>
Liite 1: Menetelmäseloste.....	30
TEM-analyyseja -verkkajulkaisusarjassa aiemmin ilmestynyt.....	32

## 1. YLÖS KORONAKUOPASTA

Maailmanlaajuinen koronapandemia on vaikuttanut talouksiin ja työllisyyteen jo yli vuoden verran. Alkuvuodesta 2021 epidemiatilanne näytti Suomessa jo paremmalta, mutta uusi tartunta-aalto toi tullessaan uudet liikkumisen ja liiketoiminnan rajoitukset. Nyt toukokuussa tilanne näyttää valoisammalta. Rokotukset etenevät suunnitellusti ja 38 % väestöstä on saanut vähintään yhden annoksen rokotetta. Lisäksi viruksen luontainen kausivaihtelu painaa tartuntoja alas kesää kohti. Tässä työmarkkinaennusteessa oletetaan, että väestö on saatu rokotettua kesän loppuun mennessä, uusia rokotteille vastustuskykyisiä kantoja ei leviä, ja epidemian hillitsemiseksi säädetyistä rajoituksista voidaan luopua syksyyn mennessä.

Syksylle odotetaan voimakasta kasvua, kun patoutunut kysyntä pääsee purkautumaan, palveluja voidaan avata ja asiakkaat uskaltavat jälleen niitä kuluttaa. Yleisesti kasvua on edesauttanut Yhdysvaltojen nopea rokotustahti ja Suomessakin eräillä toimialoilla on nähtävissä jo nyt voimakasta kasvua.

Mittava elvytyspolitiikka tukee kysynnän palutumista niin kotimaassa kuin ulkomaankaupassa. Matkailun elpyminen vie todennäköisesti hieman pidempään ja komponenttipula sekä muut tuotantoketjun pullonkaulat hidastavat tavarakaupan elpymistä. Rokotekattavuuden kasvaessa toimitusaikojen pitäisi kuitenkin normalisoitua.

Odotukset talouden kehityksestä ovat siis myönteisiä, mutta samaan aikaan näkymä on edelleen hyvin epävarma ja alaspäin suuntautuvat riskit ovat suuria. Epidemian uudet aallot ja rokotteille vastustuskykyiset mutaatiot pakottaisivat palauttamaan rajoituksia jälleen syksyllä ja odotettu kasvu ei pääsisi käynnistymään. Pitkittyvä epidemia lisäisi riskejä myös liikkumisen ja liiketoiminnan rajoitusten aiheuttamista konkurseista ja siten hidastaisi talouden elpymistä epidemiatilanteen hellittäessä.

Suomen talous on selvinnyt koronakriisistä varsin hyvin, mikä lienee ainakin osin lomautusjärjestelmän ja tukitoimien ansiota. Ilman näitä koronan vaikutukset talouteen ja työllisyyteen olisivat varmasti olleet paljon mittavammat. Edelleen on kuitenkin epävarmaa, mitä tapahtuu yrityksille tukitoimien lakatessa ja velkojien voidessa jälleen hakea yrityksiä konkurssiin lokakuun alusta. Niin ikään riskinä on talouden reagointi kriisiin viiveellä, kuten tapahtui vuonna 2009 alkaneen finanssikriisin jälkeen.

Haasteena tulevan kehityksen ennustamiselle on lisäksi se, että koronapandemian kielteiset työllisyysvaikutukset ovat kohdistuneet eri tavoin eri ikäisiin ja eri koulutustason omaaviin henkilöihin<sup>1</sup>. Eriarvoisuus on lisääntynyt ja samoin pahoinvointi sekä työelämässä että sen ulkopuolella. Nuorten ahdistuneisuus ja masennusoireiden lisääntyminen erityisesti nyt koronakriisin aikana ei ennakoi myönteistä kehitystä nuorten ikäluokkien työvoiman tarjonnassa ja ellei tilanteeseen puututa vaikuttavin toimenpitein, jo ennestään pienten ikäluokkien mahdollisuus vastata työvoiman kysyntään heikkenee.

Työmarkkinaennusteessamme nojataan tuoreimpaan valtiovarainministeriön suhdanne-ennusteeseen<sup>2</sup>, jonka mukaan BKT:n arvioidaan kasvavan tänä vuonna 2,6 %. Ensi vuonna BKT kasvaisi 2,5 % ja vuonna 2023 kasvu olisi jo hieman hitaampaa eli 1,5 %. Kuluvalle vuodelle ennustetaan vahvaa kasvua kaikissa kysyntäerissä yksityisiä investointeja lukuunottamatta, joiden osalta kasvu käynnistyy vuonna 2022. Vuonna 2022 myös tavaroiden ja palveluiden viennin kasvu jatkuu, mutta yksityinen kulutus hieman taantuu ja julkinen kulutus sekä julkiset investoinnit supistuvat vuotta 2023 kohti koronaepidemiaan liittyvän elvytystarpeen väistyessä.

<sup>1</sup> Kartseva, M. A., & Kuznetsova, P. O. (2020). The economic consequences of the coronavirus pandemic: which groups will suffer more in terms of loss of employment and income?. *Population and Economics*, 4, 26.

<sup>2</sup> [Taludellinen katsaus, kevät 2021 - Valto \(valtioneuvosto.fi\)](#)

Työmarkkinaennusteessamme käytetään Tilastokeskuksen työvoimatutkimuksen 4.5.2021 julkaistua uuden määritelmän mukaista aikasarjaa<sup>3</sup>. Työvoimatutkimuksen käsitteiden mukaisten työmarkkinatietojen (luvut 2–3) lisäksi julkaisemme ennusteet työ- ja elinkeinoministeriön tuottamasta rekisteripohjaisen työnvälitystilaston mukaisen työttömyyden kehittymisestä (luku 4). Työvoimatutkimuksen aikasarjakatkon takia emme tällä kertaa ole laatineet tarkkoja toimialakohtaisia työllisyysennusteita, vaan arvio alojen kehityksestä esitetään vain sanallisesti.

## 2. TYÖLLISYYS SAAVUTTAÄ KRIISIÄ EDELTÄNEEN TASON VUONNA 2023

Koronapandemia katkaisi vuodesta 2015 jatkuneen – tosin jo taittumassa olleen – työllisyyskasvun. Liikenteen ja liiketoiminnan rajoitukset astuivat voimaan maaliskuussa 2020 ja tämän seurauksena työvoimatutkimuksessa mitattu työllisyys väheni enimmillään 100 000 henkilöllä (5/2020) vuoden takaiseen verrattuna (kuvio 1). Samaan aikaan TE-toimistojen rekistereihin pohjautuvassa työnvälitystilastossa työttömien työnhakijoiden määrä kasvoi 200 000 henkilöllä. Koronakriisin vaikutus ei täysimääräisesti näkynyt tilastoidussa työllisyydessä, koska lomautetut luokitellaan työvoimatutkimuksessa työllisiksi ensimmäisten kolmen lomautuskuukauden ajan<sup>4</sup>.

Työllisyyden maltillisen laskun lisäksi koronakiirisin aikana myös työvoimatutkimuksen mukainen työttömyys kohosi varsin kohtuullisesti. Työttömien määrä lisääntyi enimmillään 50 000 hengellä vuoden takaiseen verrattuna (5/2020, kuvio 1), mikä on huomattavan vähän verrattuna työnvälitystilaston 200 000 uuteen työttömään työnhakijaan. Varsinkin koronakriisin alussa siirtymät työllisyydestä suuntautuivat suuressa määrin työvoiman ulkopuolelle piilotyöttömyyteen. Työnsä menettäneiden ravintola-alan työntekijöiden ei juuri kannattanut etsiä töitä, kun koko ala oli suljettu, jolloin he eivät täyttäneet työvoimatutkimuksen kriteerejä aktiivisesta työnhauasta, vaikka olivatkin rekisteröityneet työttömiksi työnhakijoiksi. Lisäksi moni kesätyön hakua suunnitellut nuori muutti suunnitelmia ja keskittyi opintoihinsa koronakesän aikana, mikä näkyi työvoiman ulkopuolisten määrän kasvuna.

Viimeisen kahden kuukauden aikana tilastossa näkyy orastavia nousukauden alun merkkejä. Työllisyys ja työttömyys kasvavat yhtä aikaa, kun valoisimmat näkymät työmarkkinoilla vetävät väestöä työvoiman ulkopuolelta ensin työnhakuun ja työttömäksi ja lopulta työlliseksi (kuvio 1). Myös tulorekisteritiedon perusteella muodostettu palkkasumma oli vuosia 2019–2020 korkeampi jo helmi-maaliskuussa ja huhtikuussa ero aiempaan oli kasvanut entisestään<sup>5</sup>. Niin ikään kuluttajien näkemys oman taloutensa nykytilasta ja kestotavaroiden kulutusaikaiset olivat huhtikuussa mittaushistoriansa (1995–) korkeimmalla tasolla<sup>6</sup>.

---

<sup>3</sup> [Miten uusia työllisyyslukuja pitäisi ymmärtää – nykyisiä ja menneitä? | Tieto&trendit \(stat.fi\)](#)

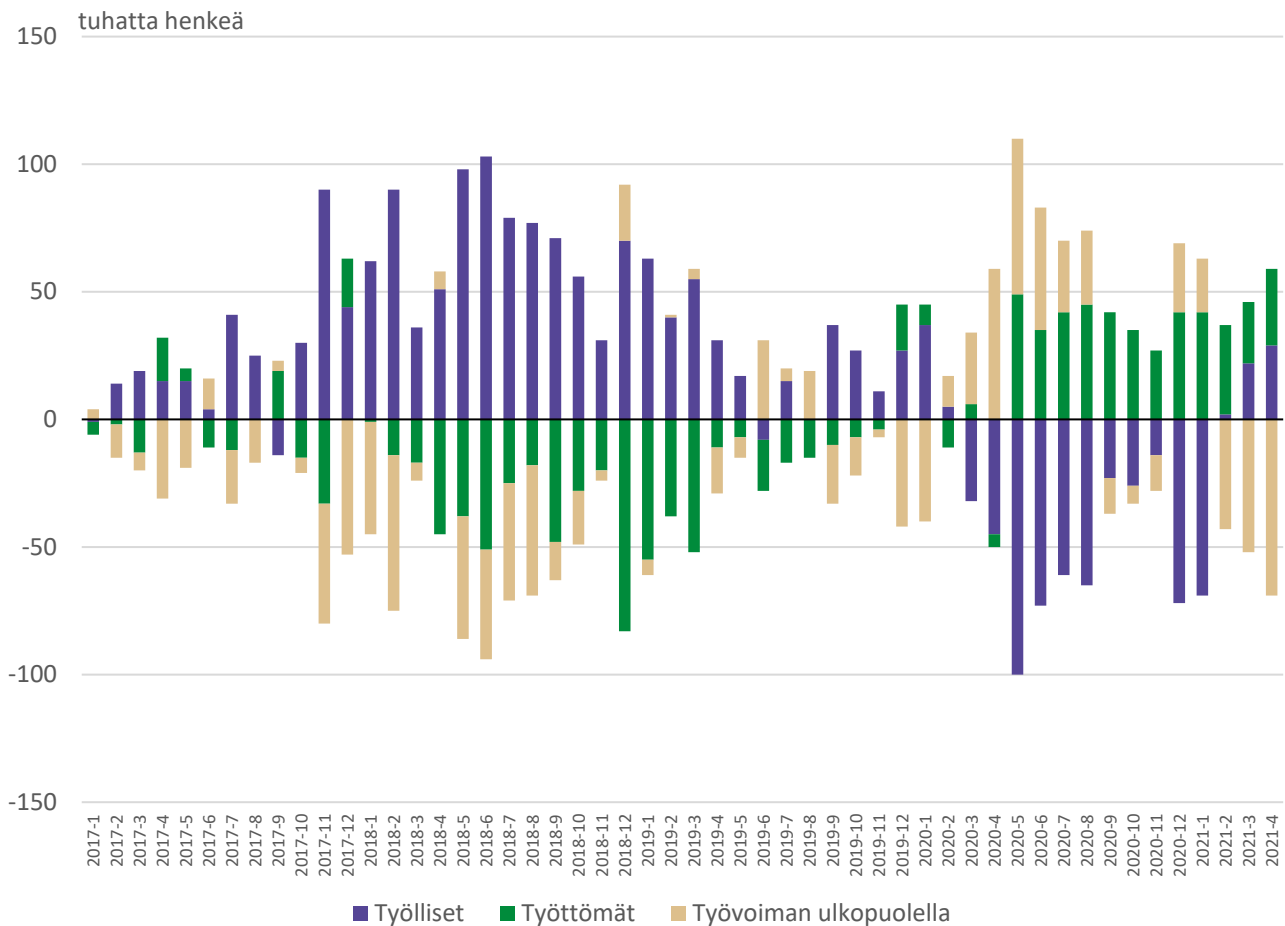
<sup>4</sup> [Miten ja milloin muuttanut työmarkkinatilanne näkyy tilastossa? | Tieto&trendit \(stat.fi\)](#)

<sup>5</sup> [Tilannehuoneen raportti 13.5.2021 – viimeisimmät kehityskulut työmarkkinoilla, kotitalouksissa ja yrityksissä – Helsinki GSE](#). Tulorekisteritietojen perusteella laskettu työllisten lukumäärä on kuitenkin vielä selvästi koronaa edeltävän tason alapuolella, joten palkkasumman kasvu on oletettavasti tapahtunut nykyisten työntekijöiden työtunteja kasvattamalla.

<sup>6</sup> [Tilastokeskus - Kuluttajien luottamus \(stat.fi\)](#)



**Kuvio 1.** Muutos työmarkkina-asemassa edellisen vuoden vastaavaan kuukauteen verrattuna, 1 000 henkilöä

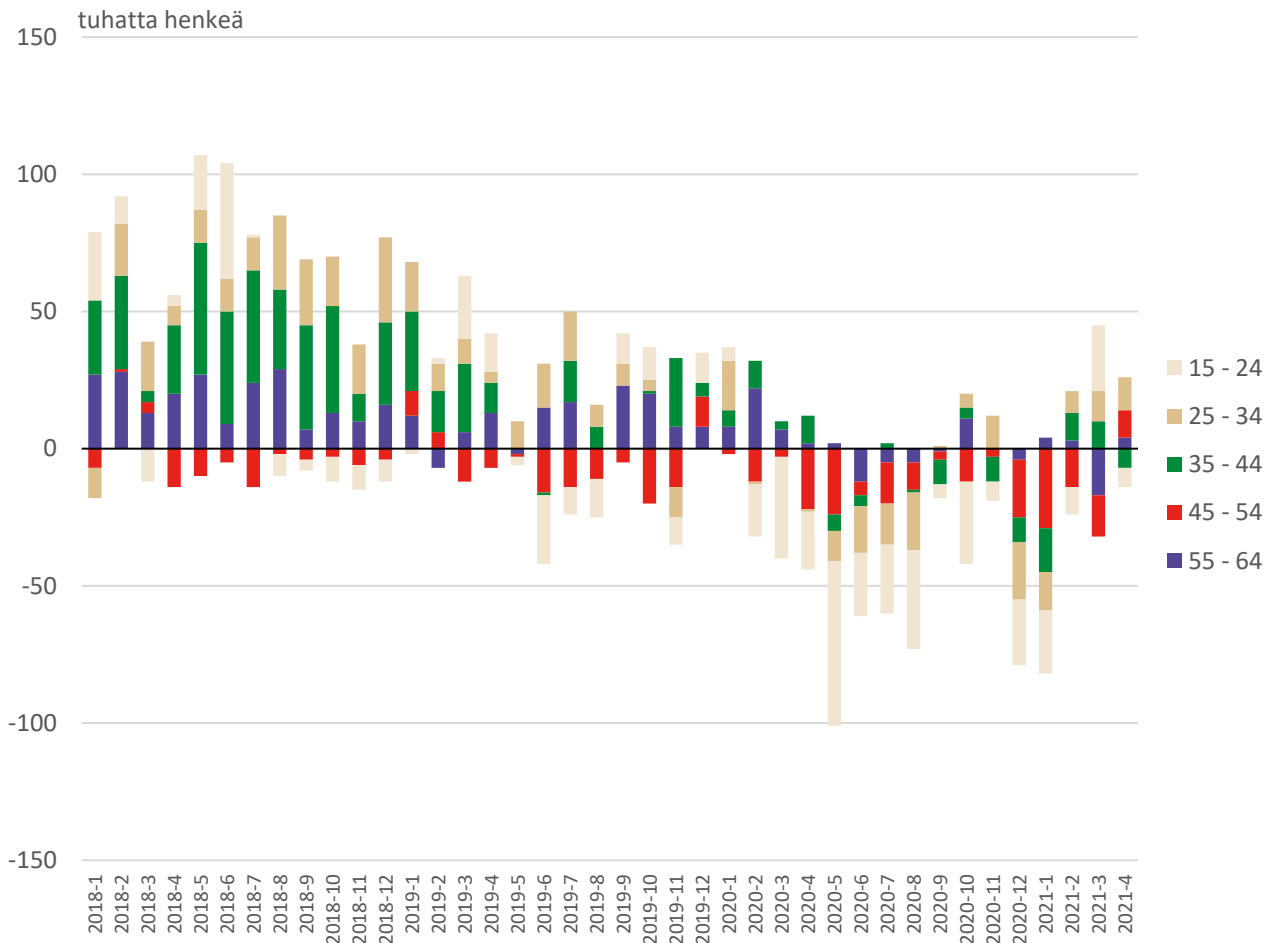


Lähde: Tilastokeskus, työvoimatutkimus

Koronakriisi on ollut ennen kaikkea palvelualojen kriisi. Palvelualojen työvoimasta merkittävä osa on nuoria, joten kriisi on heijastunut ennen kaikkea nuorten työllisyyteen. Lomautusjärjestelmä on myös suojellut vanhemman väestön työllisyyttä, kun taas nuoremmilla (kesä-)työsuhteet ovat jääneet kokonaan syntymättä ja määräaikaista sopimuksia ei ole uusittu. Toukokuussa havaitusta 100 000 työllisen vähennyksestä 60 000 oli 15–24-vuotiaiden nuorten työpaikkoja (kuvio 2). Nuorten osuus työllisyyden vähenemistä oli suuri myös tämän jälkeen. Lukumääräisesti merkittävä väheneminen oli suhteellisesti vielä merkittävämpi: prosentuaalisesti nuorten työllisyys väheni keskimäärin 8 %, kun 24–44-vuotiaiden osalta pudotus oli alle 1 %.

Tilanteen vakavuus näkyy työnvälitystilaston rekisteröimässä työttömien työnhakijoiden määrässä, jossa alle 25-vuotiaiden työttömien työnhakijoiden määrä on kasvanut koronakriisin aikana noin 50 %:lla. Ensimmäiset työsuhteet ovat nuorille tärkeitä ja taantuman aikana valmistuneiden työllisyyskehityksen onkin havaittu jäävän pitkäksi aikaa jälkeen nousukauden aikana valmistuneiden työllisyyskehityksestä<sup>7</sup>. Riskinä on, että koronapandemialla on pysyvämpi jälki tämän kohortin työmarkkina-asemaan.

<sup>7</sup> Päällysaho, M. (2017). The short- and long-term effects of graduating during recession. Evidence from Finland- Valtion taloudellinen tutkimuskeskus (vatt.fi)

**Kuvio 2.** Työllisyys ikäryhmittäin. Muutos vuoden takaiseen kuukauteen verrattuna, 1 000 henkilöä

Lähde: Tilastokeskus, työvoimatutkimus

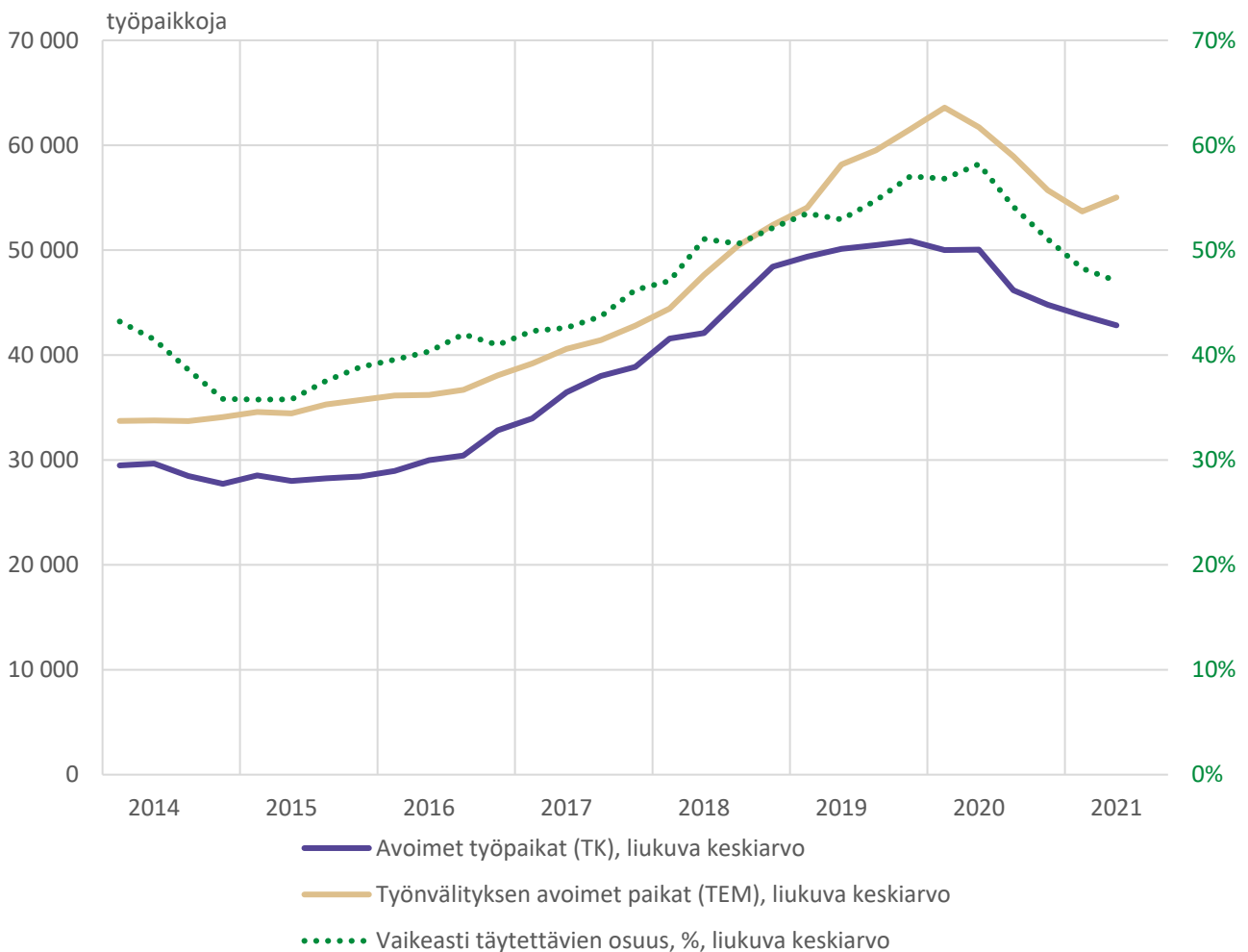
Talouden äkkijarrutuksesta ja ennen näkemättömistä lomautus- ja työttömyysaalloista huolimatta työvoiman kysyntä ei avoimien työpaikkojen määrätiedon perusteella täysin romahtanut, vaan on pysynyt varsin korkealla tasolla. TE-toimistojen kautta ilmoitettujen avoimien työpaikkojen (työnvälitystilasto, TEM) määrä putosi keskimäärin 10 000 työpaikalla, mutta on jo kääntynyt takaisin kasvuun ollen tällä hetkellä vuoden 2019 alun tasolla (kuvio 3). Kasvua työvoiman kysynnässä näkyy lähes kaikissa ammattiryhmissä maataloustyöntekijöitä lukuunottamatta. Erityisesti palvelu- ja myyntityöntekijöiden kysyntä on kasvanut. Rekrytointien käynnistymiset kertonevat yritysten luottamuksesta kannattavuuden paranemiseen kesän ja syksyn aikana.

Tilastokeskuksen tuottamaan toimipaikkakohtaiseen haastatteluaineistoon perustuva estimaatti näyttää avoimien työpaikkojen vähentyneet epidemian aikana noin 7 000 työpaikalla, mikä vastaa niin ikään vuoden 2018 tasoa. Käännettä kasvuun ei vielä ole havaittavissa, mutta tilastot reagoivat suhdanteeseen hieman eri tahdissa.

Myös rekrytointiongelmista kertova vaikeasti täytettävien työpaikkojen osuus on pudonnut, mutta on edelleen vuoden 2017 tasolla (kuvio 3). EK:n nopeasyklisemmässä suhdannebarometrissa työvoimapulaindikaattorit ovat jo kääntyneet kasvuun kaikilla päätoimialoilla ja tällä hetkellä lukemat ovat 2018 alkuvuoden tasolla. Edellä kuvattu kehitys herättää kysymyksiä työvoimapulan luonteesta, sillä Avoimien työpaikkojen tilaston mukaan rekrytointiongelmia raportoitiin 2020 viimeisellä neljänneksellä varsin tasaisesti

kaikilla toimialoilla, myös esimerkiksi matkailu- ja ravintola-alalla, jossa kyseisellä hetkellä oli paljon vapaata työvoimaa. Työvoimapulan ohella kysymys lienee siis rekrytointiprosessien ongelmista<sup>8</sup>. Joka tapauksessa työvoimapula nousee ongelmaksi taas vuoden 2021 lopussa, kun työmarkkinat alkavat elpyä ja kotitalouksien kysyntä kasvaa.

**Kuvio 3.** Avointen työpaikkojen määrän muutos vuodentakaiseen verrattuna sekä vaikeasti täytettävien paikkojen osuus kaikista avoimista paikoista.



Lähde: TEM, työnvälitystilasto & Tilastokeskus, Avoimet työpaikat

### Koronatilanne iskenyt ensimmäisenä palvelusektorille

Koronakriisin vaikutus näkyy voimakkaimmin **palvelualoilla** ja erityisesti majoitus- ja ravitsemustoiminnassa (kuvio 4), johon liiketoiminnan rajoitukset ovat voimakkaimmin vaikuttaneet. Työvoimatutkimuksen aikasarjakatkon takia tiedot on saatavilla vain vuoden 2020 viimeiseen neljännekseen asti, mutta tulorekisterin perusteella<sup>9</sup> huhtikuun 2021 lukemat eivät vielä näytä käännettä parempaan. Työllisyys on las-

<sup>8</sup> [Minne uudet työpaikat syntyvät vuonna 2019? - Valto \(valtioneuvosto.fi\)](#)

<sup>9</sup> [Tilannehuoneen raportti 13.5.2021 – viimeisimmät kehityskulut työmarkkinoilla, kotitalouksissa ja yrityksissä – Helsinki GSE](#)

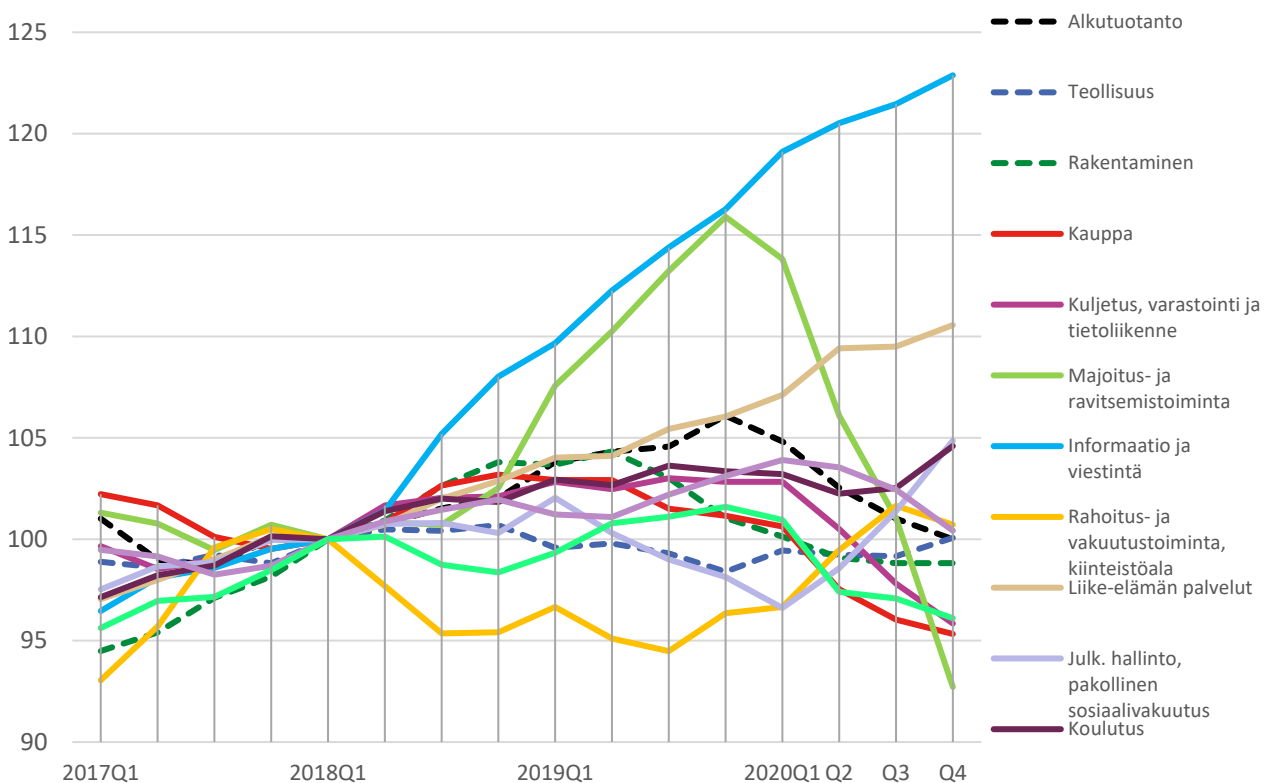
kenut voimakkaasti myös kaupan, virkistys- ja logistiikan aloilla. Tulorekisteritietojen perusteella kaupan alan työllisyys palautui huhtikuussa koronaa edeltävälle tasolle, mutta logistiikka ja virkistys ovat edelleen alle koronaa edeltävän tason.

Myös terveydenhuollon ja sosiaalialan työllisyys laski vuoden 2020 aikana sosiaalipalveluiden sulkemisen ja ei-kiireellisen hoidon alasajon takia, mutta tulorekisterin perusteella palkkasumma oli huhtikuussa selvästi korkeammalla tasolla kuin vuonna 2019 huhtikuussa, joten rekytoinnit ja hoitovelan lyhentäminen on saatu käyntiin. Kotimaahan suuntautuvan kesälomakauden matkailun ja rokotekattavuuden myötä mahdollistuvan liiketoiminnan rajoituksista luopumisen odotetaan kääntävän palvelujen kysynnän kasvuun jo tämän vuoden aikana, vaikka ulkomaan matkailu ei vielä kuluvana vuonna elvykään koronaa edeltävälle tasolle.

Osassa palveluita koronademia ei katkaissut kysynnän kasvua. Digitaalisten palvelujen kysyntä on jatkunut vahvana ja informaatio- ja viestintäalalla työllisyys on jatkanut kasvuaan. Liike-elämän palveluiden alalla, kuten arkkitehti- ja insinööripalveluissa sekä konsultoinnissa, kasvu on jatkunut. Myös rahoitus ja kiinteistöalalla kasvun on ollut voimakasta, mikä johtuu osin siitä, että asuntokauppa on koronapandemian aikana ollut vilkasta. Tulorekisterin tietojen perusteella asiantuntijapalveluiden sekä viestinnän ja rahoituksen aloilla palkkasumma on jo selvästi koronaa edeltävää tasoa korkeammalla. Työllisyys kasvoi myös julkisen hallinnon ja koulutuksen alalla (kuvio 4).

Valtiovarainministeriö ennustaa palvelutuotannon kääntyvän vahvaan kasvuun tänä vuonna ja kiihtyvän edelleen hieman vuonna 2022. Lisäksi EK:n suhdannebarometrin mukaan palvelualan luottamusindikaattori ja rekrytointiodotukset ovat hyvällä tasolla. Tässä työmarkkinaennusteessa työllisyyskasvun odotetaan käynnistyvän palvelualoilla jo kuluvan vuoden aikana ja kattavan suurimman osan työllisyyden lisäyksistä ennusteperiodilla.

**Kuvio 4.** Työllisyyden kehitys toimialoittain (2018q1=100), tuhatta henkeä



Lähde: Tilastokeskus, työvoimatutkimus

Muiden päätoimialojen osalta **alkutuotannon** työllisyys ei näytä vielä toipumisen merkkejä (kuvio 4), mutta kaivostoiminnan tuotanto kasvoi maaliskuussa 2021<sup>10</sup>. Maatalouden tuottajahintojen kohoaminen<sup>11</sup> voi toisaalta kannustaa rekrytoimaan tulevalle satokaudelle<sup>12</sup>. Alkutuotannon merkitys työllistäjänä on kuitenkin pidemmällä aikavälillä laskeva robotiikan tehostaessa työvoiman käyttöä. Työmarkkinaennusteemme ennakoivat näiden kehitysten pitävän alkutuotannon työllisyyskehityksen heikosti nollan yläpuolella seuraavan kahden vuoden ajan.

**Teollisuus** selvisi koronasta hyvin: työllisyyden kasvu pysähtyi, mutta työllisyys ei juuri vähentynyt (kuvio 4), vaikka tuotanto vähenikin merkittävästi. Nyt työllisyys on noussut jo koronaa edeltävän tason yläpuolelle ja valtiovarainministeriö ennustaa tuotannon elpyvän vahvasti jo vuonna 2021 ja edelleen vuonna 2022. Myös EK:n suhdannebarometrin mukaan teollisuuden luottamus on noussut voimakkaasti ja lähestyy jo koronaepidemiaa edeltävää tasoa. Metsä- ja paperiteollisuus kattaa enää reilun kymmenyksen teollisuuden työllisistä, vaikka sen tuottama arvonlisä onkin merkittävä. Näin ollen paperiteollisuuden ongelmien vaikutukset työllisyyteen ovat rajalliset. Teollisuudessa työllisyys reagoi suhdanteeseen Suomessa usein viiveellä ja pidemmällä aikavälillä toimialan merkitys työllistämisen kannalta on laskeva. Tässä työmarkkinaennusteessa teollisuuden työllisyyden ennakoitaan pysyvän nollan yläpuolella näkyvien nopean toipumisen vuoksi, mutta työllisyyden kasvu jää niukaksi.

**Rakentaminen** väheni vuoden 2020 alussa, mutta negatiivinen kehitys pysähtyi ja huhtikuun 2021 tulo- ja rekisterin tietojen perusteella työllisyys on rakennusallakin kääntynyt jo niukasti kasvuun. Koronapandemian myötä ulkomaisen työvoiman saatavuus on heikentynyt, mikä saattaa nostaa kotimaisen työvoiman kysyntää rakennusallalla<sup>13</sup>. EK:n suhdannebarometrissa rakennusalan luottamus ja rekrytointitodotukset ovat vielä muita päätoimialoja heikommalla tasolla, mutta käänne parempaan on jo tapahtunut. Hyvin käyvän asuntokaupan siivittämänä käännettä parempaan lupaavat myös myönnettujen rakennuslupien ja aloitettujen rakennushankkeiden kääntyminen kasvuun, vaikka rakentamistuotannon volyymi vielä vähentyikin<sup>14</sup>. Valtiovarainministeriö ennustaa rakennustuotannon ainoana toimialana pienenevän tänä vuonna ja kasvun painottuvan vasta vuoteen 2023. Tätä seuraten työmarkkinaennusteessamme rakennusalan työllisyyden ennakoitaan kääntyvän kasvuun muita toimialoja myöhemmin.

Työvoimatutkimuksen aikasarjakatkon takia emme tällä kertaa ole laatineet tarkkoja toimialakohtaisia työllisyysennusteita, vaan arvio alojen kehityksestä esitetään vain sanallisesti.

### **Odotukset positiivisia – työllisyysennustetta tarkistetaan ylöspäin**

Edellisen työmarkkinaennusteen aikaan syksyllä 2020 rokotekehityksessä ja -jakelussa oli huomattavia epävarmuuksia ja tautitilanne paheni syksyn kuluessa nopeasti, mikä johti ennusteenäkymän synkistymiseen. Nyt keväällä 2021 rokotusten eteneminen suunnitellusti on muuttanut näkymän myönteisemmäksi ja ennustetta tarkistetaan ylöspäin (kuvio 5).

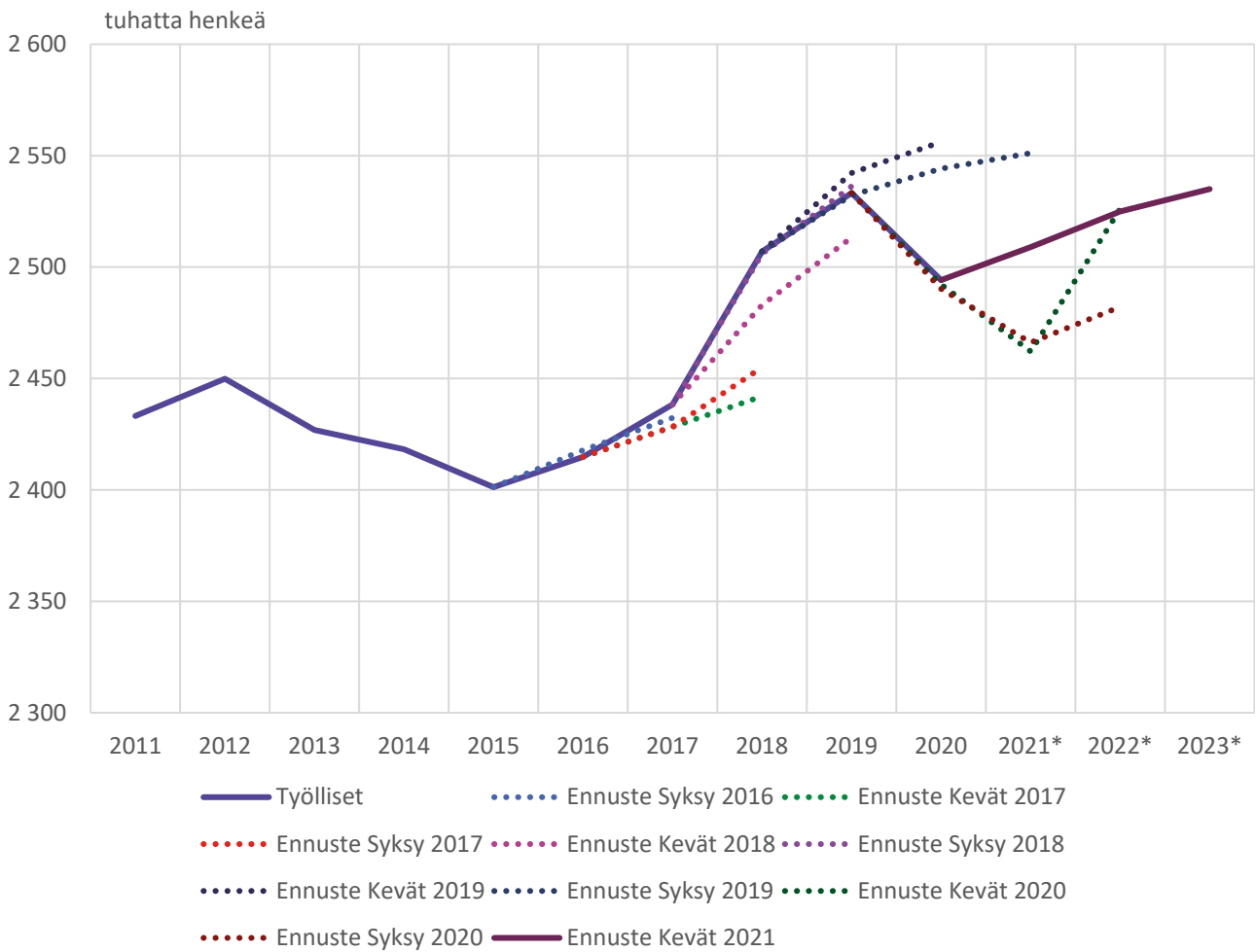
<sup>10</sup> [Tilastokeskus - Teollisuustuotannon volyymi-indeksi \(stat.fi\)](#)

<sup>11</sup> [Tilastokeskus - Maatalouden tuottajahintaindeksi \(stat.fi\)](#)

<sup>12</sup> Kansainvälisten liikkumisen rajoitusten voimassaolo kesällä 2021 voi lisätä kotimaisen työvoiman käyttöä maataloudessa, mikä näkyy suuremmin vakinaisen väestön työllisyyttä kuvaavan työvoimatutkimuksen työllisyysluvuissa.

<sup>13</sup> [Alueelliset kehitysnäkymät keväällä 2021 \(valtioneuvosto.fi\)](#)

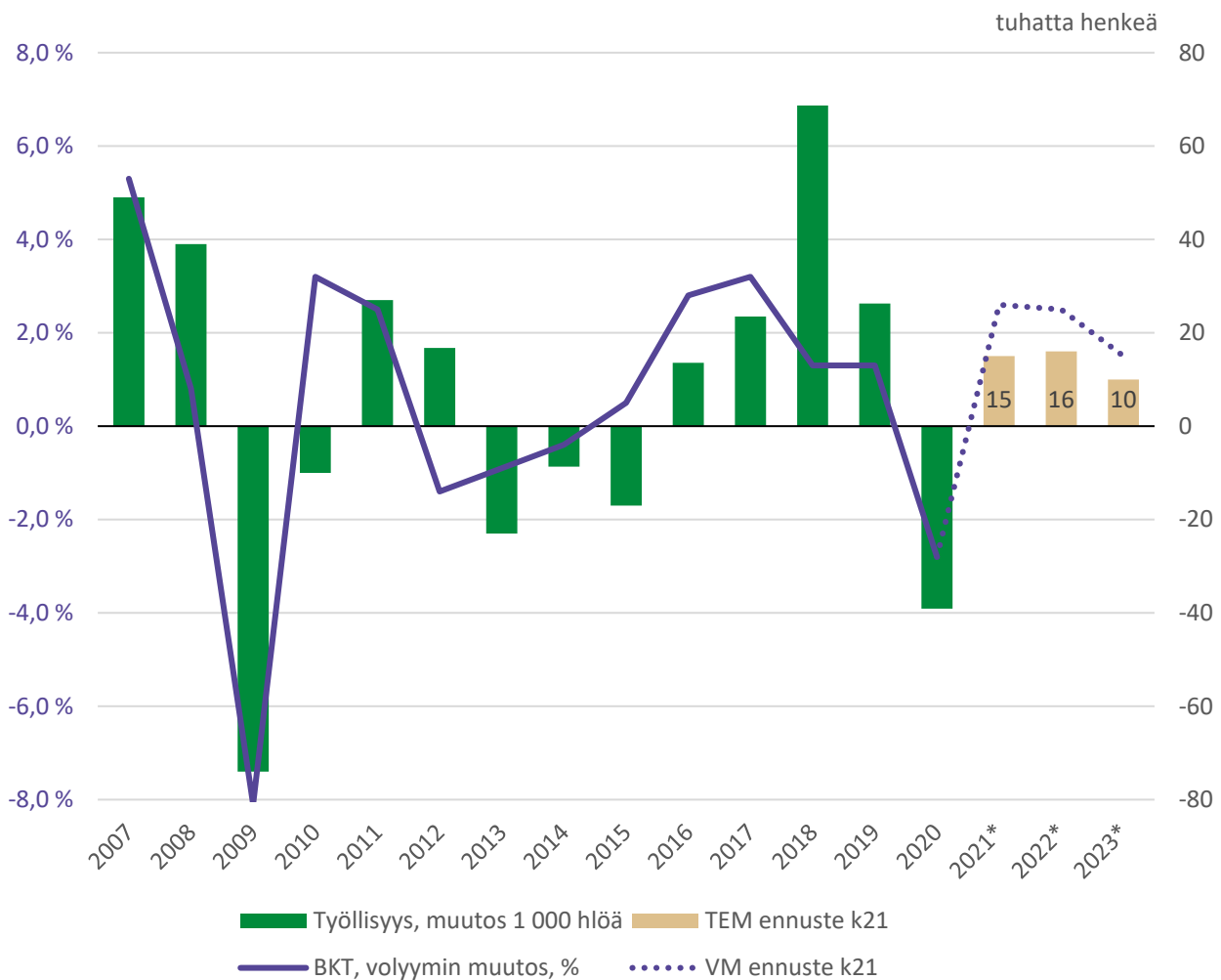
<sup>14</sup> [Tilastokeskus - Rakennus- ja asuntotuotanto \(stat.fi\)](#)

**Kuvio 5.** Työllisten määrä, 1 000 hlöä. Toteutunut kehitys ja ennusteet\*.

\* Vuosien 2016–2020 ennustesarjat on muutettu työvoimatutkimuksen uuden aikasarjan tason mukaisiksi.

Lähteet: Tilastokeskus, työvoimatutkimus, TEM ennustelaskelmat

Edellinen ennuste ennakoi työllisyyden merkittävää laskua vielä tälle vuodelle (kuvio 5), mutta alkuvuoden kehitys on ollut hyvää ja parantuneiden näkymien myötä kuluvalle vuodelle ennustetaan 15 000 työllisen kasvua (kuvio 6). Lomautusjärjestelmän ansiosta työvoima on vielä varsin hyvin kiinnittynyt työmarkkinoille ja palveluliiketoiminnan elpyminen voi olla nopeaa. Vuonna 2022 ennakoidaan työllisyyden kasvavan 16 000 työllisellä ja vuonna 2023 vielä 10 000 työllisellä. Työllisten määrällä mitaten työllisyys yltää koronaa edeltävän vuoden 2019 tason vuonna 2023.

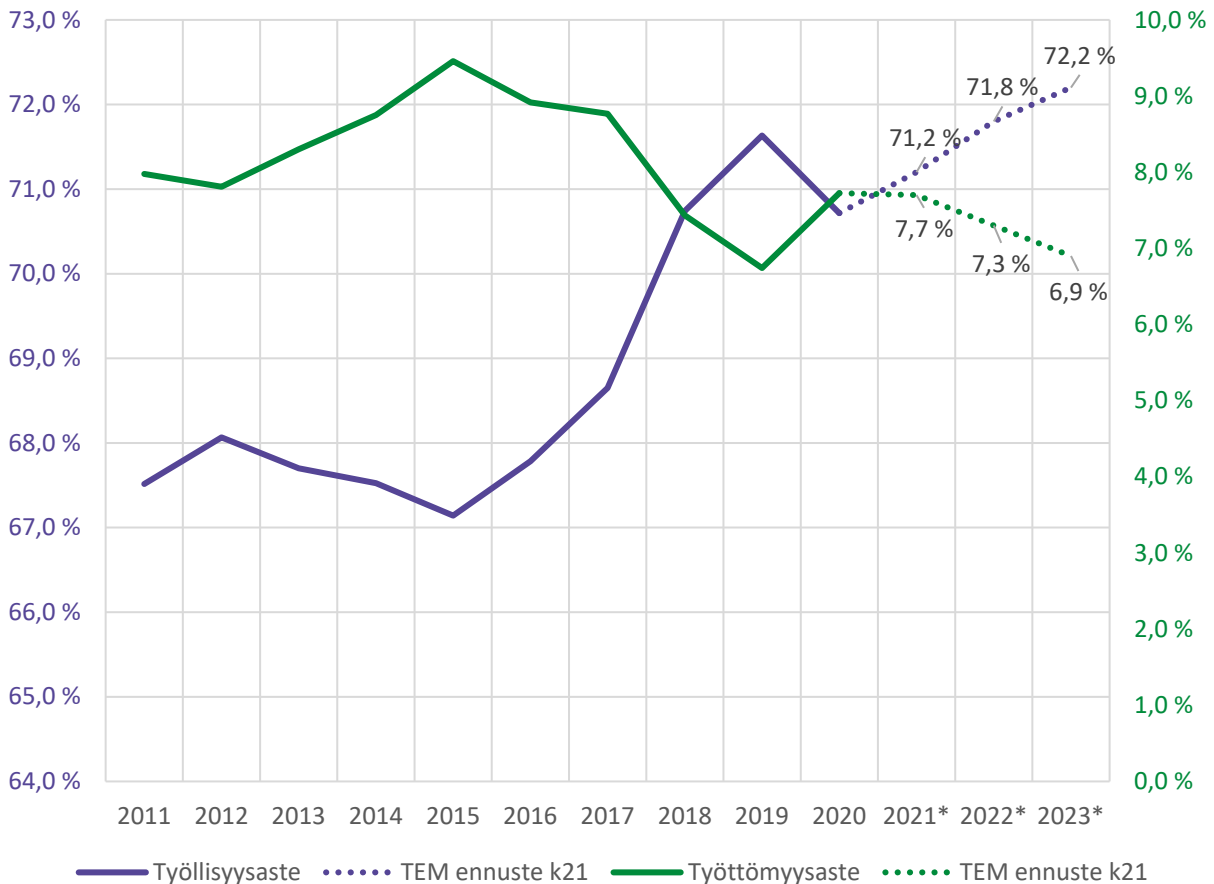
**Kuvio 6.** Bruttokansantuotteen muutos ja työllisten määrän muutos

Lähteet: Tilastokeskus: Työvoimatutkimus ja Kansantalouden tilinpito; VM:n suhdanne-ennuste; TEM:n ennustelaskemat

Työllisyys- ja työttömyysasteet on laskettu Tilastokeskuksen työvoimatutkimuksen uuden aikasarjan mukaisin käsittein, joissa työllisyysaste on aiempaa sarjaa noin prosenttiyksikön alempana. Työllisyysasteella mitaten työllisyys palautuu vuoden 2019 tasolle jo vuonna 2022 ja tämän jälkeen vuonna 2023 kohoaa edelleen 72,2 %:iin (kuvio 7). Työllisyysaste saavuttaa koronaa edeltävän tason nopeammin kuin työllisten määrä, koska työikäinen väestö vähenee samaan aikaan (ks. luku 3). Työvoiman tarjonta rajoittaa siten työllisyyden kasvua, vaikka osallistumisaste ennusteperiodilla kasvaakin (ks. luku 3).

Väestön määrän väheneminen nostaa työllisyysastetta ja laskee työttömyysastetta. Työttömyysaste laskee tulevina vuosina 7,7 %:iin, ensi vuonna 7,3 %:iin ja vuonna 2023 edelleen 6,9 %:iin – saavuttaen samalla koronaepidemiaa edeltävän tason.

Kokonaisuudessaan koronaepidemian vaikutukset näkyvät työllisyys- ja työttömyysasteissa vain osittain, koska työvoimatutkimuksessa lomautetut tilastoidaan suurelta osin työllisiksi ja siten lomautusten aalto ei näkynyt työllisyyden romahtamisena (tai työttömyyden kasvuna) täysimääräisesti.

**Kuvio 7.** Työllisyys- ja työttömyysasteet ja niiden ennusteet

Lähde: Tilastokeskus, työvoimatutkimus ja TEM:n ennustelaskelmat

Tasetaulukko (taulukko 1) kokoaa yhteen työmarkkinaennusteen keskeiset luvut. Työikäisen väestön määrä 15–64-vuotiaiden osalta on ollut laskussa jo pitkään ja jatkaa vähentymistään läpi ennustejakson (ks. tarkemmin luku 3). Väestön väheneminen yhdessä kasvuuun kääntyvän talouden kanssa nostaa työvoimaosuuden ennustejakson lopussa 66,4 %:iin, mikä on merkittävästi vuoden 2019 huippulukemia korkeampi. Näin korkea työvoimaosuus riittää nostamaan työvoiman määrän yli vuoden 2019 tason väestön vähenemisestä huolimatta.

Talouden elvytystoimet ja Suomen epidemiatilanteen parantuminen syksyä 2021 kohti kääntävät työllisyyden kasvuun jo kuluvana vuonna. Kasvava talous ja vähenevä väestö nostavat työllisyysasteen 71,8 %:iin koronakriisiä edeltävän vuoden 2019 tason yli jo vuonna 2022. Vähenevästä väestöstä johtuen työllisten määrällä mitaten koronakriisiä edeltävä työllisyyden taso ohitetaan vasta 2023 kun työllisyysaste nousee 72,2 %:iin ja työllisiä on 2 535 000. Työvoiman parantuva kysyntä ja ennustejakson loppua kohti heikommin kasvava tarjonta painavat työttömyysastetta alas 6,9 prosenttiin ennustejakson loppuun mennessä.

TE-hallinnon asiakasrekistereihin perustuva työttömien työnhakijoiden määrä kasvoi 102 000 hengellä koronaepidemian seurauksena. Kuluvan vuoden aikana työttömien työnhakijoiden määrän ennustetaan vähentyvän 24 000 hengellä ja seuraavina vuosina edelleen 34 000 ja 17 000 hengellä. Ennustejakson loppuun mennessä työttömiä työnhakijoita on siten 27 000 enemmän kuin pandemiaa edeltävänä vuonna 2019. Pitkäaikaistyöttömien osuus työttömistä työnhakijoista saavuttaa ennätysellisen huipputasonsa vuonna 2022.



**Taulukko 1.** Työvoimataseen kehittyminen vuosina 2019–2020 sekä ennuste vuosille 2021–2023

	2019	2020	Ennuste 2021–2023			Muutos	Muutos	Muutos	Muutos
			2021	2022	2023	2019–20	2020–21	2021–22	2022–23
Työkäinen väestö 15–74	4 128	4 133	4 125	4 112	4 101	5	-8	-12	-12
Työkäinen väestö 15–64	3 428	3 421	3 416	3 409	3 405	-7	-5	-7	-4
Työvoima	2 717	2 703	2 718	2 722	2 723	-14	15	4	0
Työlliset	2 533	2 494	2 509	2 525	2 535	-39	15	16	10
Työvoimaosuus, % (15–74-v.)	65,8	65,4	65,9	66,2	66,4	-0,4	0,5	0,3	0,2
Työllisyysaste, % (15–64-v.)	71,6	70,7	71,2	71,8	72,2	-0,9	0,5	0,5	0,4
Työttömät	184	209	209	197	188	25	0	-12	-10
Työttömyysaste, % (15–74-v)	6,8	7,7	7,7	7,3	6,9	1	0,0	-0,4	-0,4
Työttömät työnhakijat	240	342	318	284	267	102	-24	-34	-17
Pitkäaikaistyöttömät	63	75	111	115	100	12	36	4	-15
Alle 25-vuotiaat	30	44	39	33	30	14	-5	-6	-3

Lähteet: Tilastokeskus, työvoimatutkimus ja TEM, työnvälitystilasto, ennustelaskelmat

Rekisterityöttömyys näyttäisi siis palautuvan koronapandemiaa edeltävälle tasolle työllisyyttä ja työttömyysastetta hitaammin. Tämä voi tarkoittaa työttömien työnhakijoiden siirtymistä piilotyöttömiksi työvoiman ulkopuolelle, mikä on tyypillinen kehitys pitkäaikaistyöttömyyden lisääntyessä. Ennusteuran mukaisesti työvoiman määrä kuitenkin palautuu koronaa edeltävälle tasolle väestön vähentymisestä huolimatta. Työvoiman kasvun odotetaan muodostuvan erityisesti 55–64-vuotaista, joilla koronaepidemia ja eläkeuudistukset ovat myöhentäneet eläköitymissuunnitelmia ja eläkeputken heikentyminen tilkitsee vuotta työvoiman ulkopuolelle. Nykyisten työllisten siis odotetaan jatkavan työssään aiempia ikäluokkia pidempään.

Rekisterityöttömyyden ja työllisyyden ennustemallit ovat toisistaan riippumattomia. Näin ollen eritahtista kehitystä voi tulkita myös siten, että työllisyyskehityksessä on alaspäin suuntautuva riski, jos koronakriisin tuottama työttömyys rakenteellistuu. Toisaalta hyvä työllisyyskehitys voi nopeuttaa virtoja pois pitkäaikaistyöttömyydestä ennakoitua enemmän ja ennusteessa nähdään positiivinen riski ennakoitua parempaan kehitykseen. Koronakriisin seurauksena syntynyt pitkäaikaistyöttömyys voi sulaa ennakoitua nopeammin, koska työttömyyden pitkittyminen ei ole liittynyt esimerkiksi rakennemuutokseen.

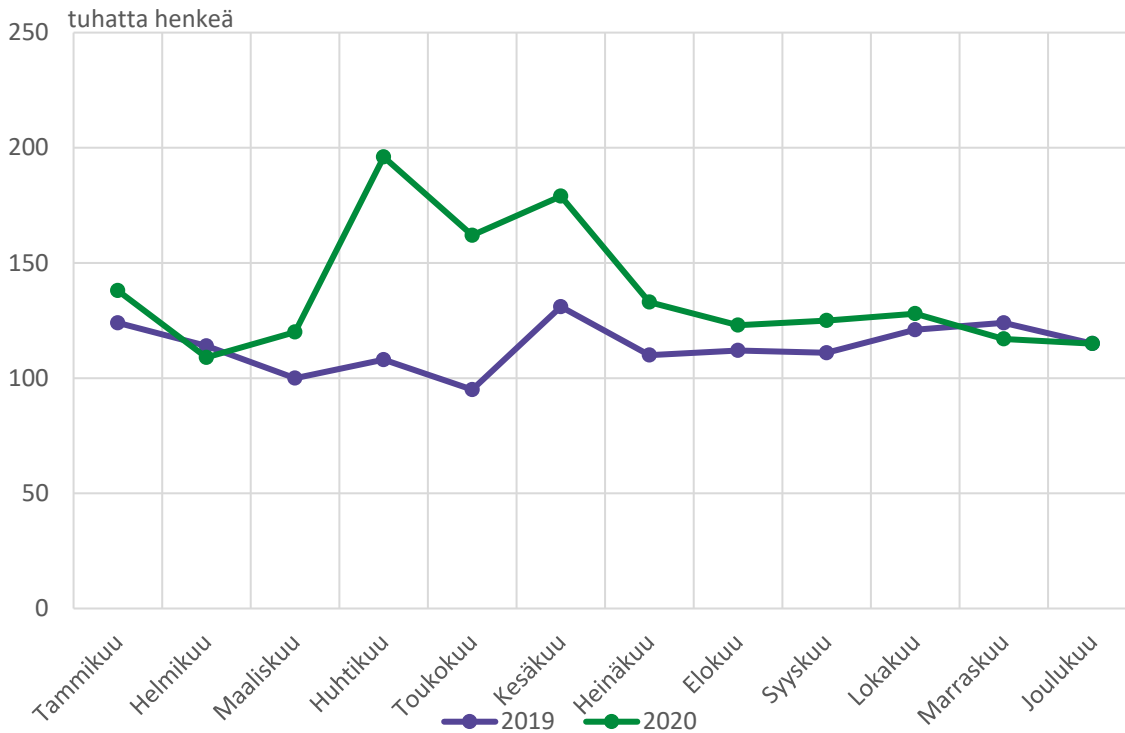
Seuraavassa luvussa (3) käsitellään tarkemmin työvoiman tarjonnan ennustetta ja väestökehitystä. Luvussa 4 esitetään työnvälitystilaston mukaisen työttömyyden ennusteet.

### 3. TYÖVOIMAN MÄÄRÄ PALAUTUU NOPEASTI

Työvoiman tarjontaa tarkasteltaessa kiinnostus on työllisten ja työttömien lisäksi työvoiman ulkopuolelle lukeutuvassa väestössä. Keskeinen kysymys on, missä määrin talouden ja työmarkkinoiden elpyminen onnistuu vetämään työvoiman ulkopuolella olevia työnhausta luopuneita pitkäaikaistyöttömiä, kotiäitejä, opiskelijoita tai eläkeläisiä työnhakuun ja sitä myötä työvoimaan. Piilotyöttömiksi määritellään ne työtä vailla olevat henkilöt, jotka haluaisivat työtä, mutta eivät sitä syystä tai toisesta aktiivisesti ole hakeneet.

Koronakriisin alkaessa piilotyöttömien määrä kasvoi, koska työmarkkinat sulkeutuivat esimerkiksi ravintola-alalla lähes kokonaan ja työn puutteen vuoksi lomautettujen ei ollut järkevää etsiä uutta työtä. Loppuvuodesta 2020 piilotyöttömien taso palasi kuitenkin vuoden 2019 tasolle eikä tästä ryhmästä ole odotettavissa merkittävää lisäystä työvoimaan (kuvio 8).

**Kuvio 8.** Piilotyöttömät kuukausittain vuosina 2019–2020, 1000 hlöä



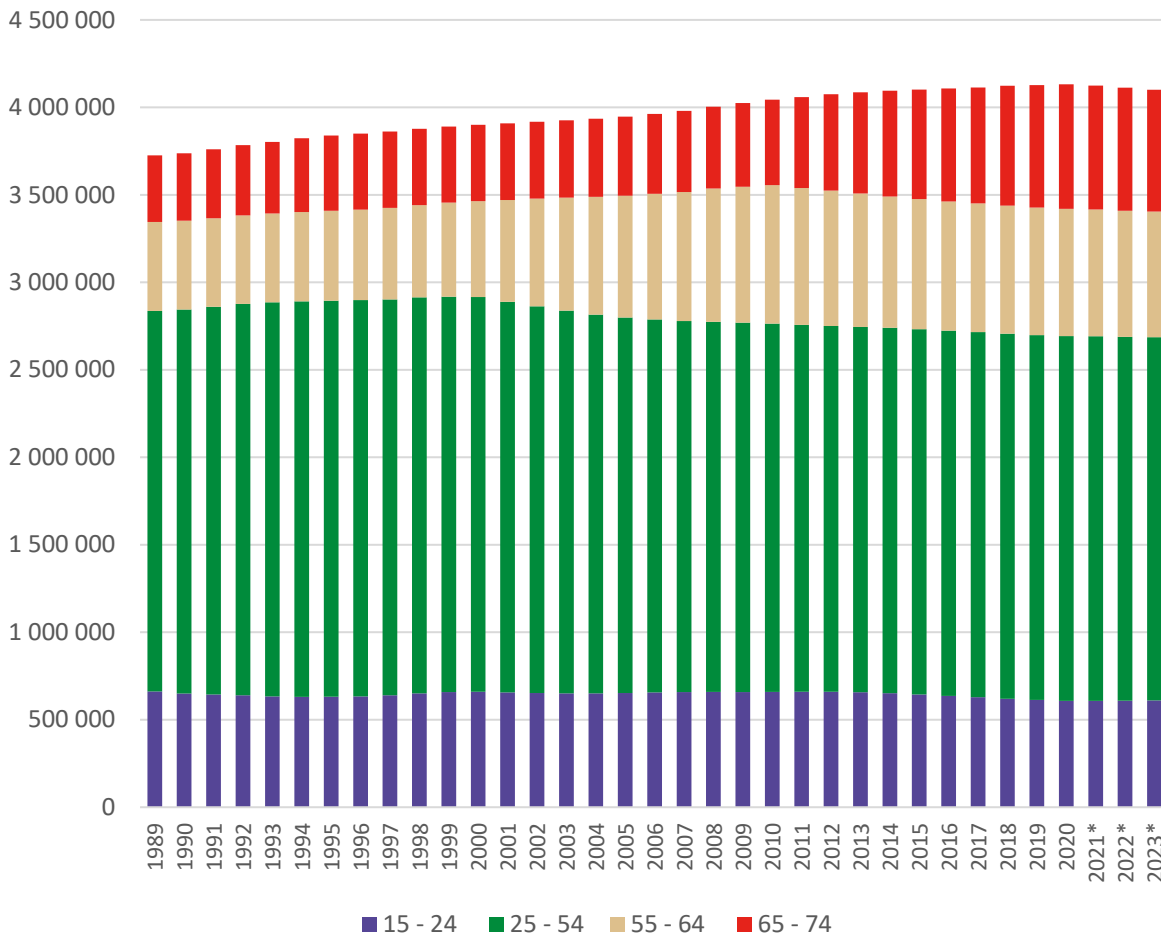
Lähteet: Tilastokeskus, työvoimatutkimus

Työikäinen väestö määritellään kansainvälisen käytännön mukaisesti 15–74-vuotiaiksi. Usein käytettyä 15–64-vuotiaita laajempi ikähaarukka on perusteltu, sillä työvoiman tarjontaa voidaan ja voi olla perusteltuaikin lisätä myös vanhuuseläkeikäisten ikäryhmissä. Työvoiman tarjonnan ennusteet on laadittu erikseen eri ikäryhmille, koska ikäryhmien pitkän aikavälin trendit ovat varsin erilaiset.

### Väestökehitys ja nettomuutto määrittävät potentiaalisen työvoiman tarjonnan

Työvoiman määrä riippuu ennen kaikkea työikäisen väestön määrästä. Kuviossa 9 on esitetty Tilastokeskuksen työvoimatutkimuksen väestötietojen (1989–2020) ja 2019 Tilastokeskuksen väestöennusteen (2021–2023) pohjalta tätä analyysia varten lasketut ennustesarjat työikäiselle väestölle ikäryhmittäin. Ikäryhmistä 15–24-vuotiaat on ainoa ikäryhmä, joka kasvaa ennusteperiodillamme. Muut ikäryhmät pienevät jonkin verran ja kaiken kaikkiaan työikäisen väestön määrä vähenee vuoteen 2023 tultaessa (taulukko 2).

Työvoiman tarjonnan kannalta tilanne on siinä mielessä epäedullinen, että mahdollista työvoiman kysynnän kasvua tulee olemaan aiempaa vaikeampi tyydyttää. Vaikka joillain toimialoilla työn tehostaminen ja automatisointi voisikin vähentää työvoiman tarvetta tulevina vuosina, esimerkiksi vanhustalveissa työvoiman tarve kasvaa ja jo nyt alalla on työvoimapula.

**Kuvio 9.** Työikäisen väestön ikärakenne vuosina 1989–2020 ja ennuste vuosille 2021–2023 (31.12.)

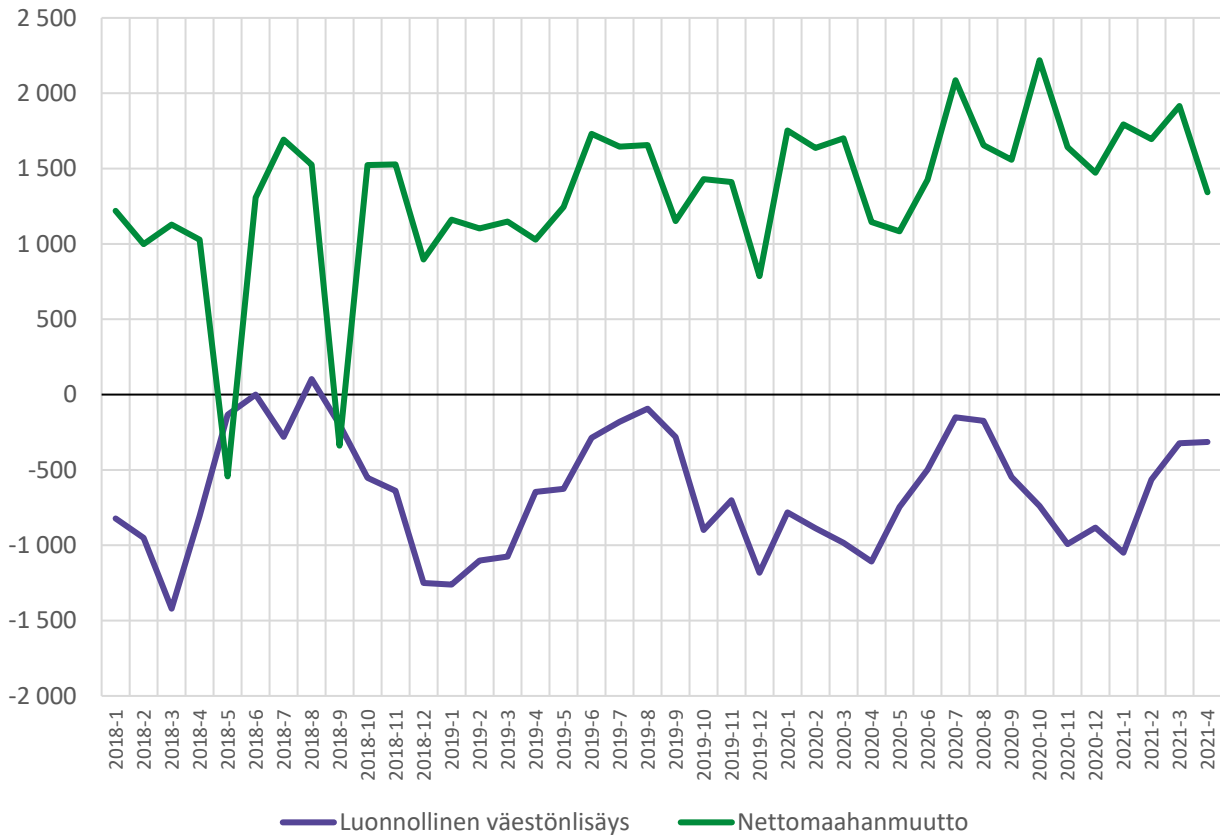
Lähde: Tilastokeskus, Työvoimatutkimuksen väestötieto, Väestöennuste, TEM ennustelaskelmat

**Taulukko 2.** Väestöennuste vuosille 2021–2023 ikäryhmittäin

	<b>15–24</b>	<b>25–54</b>	<b>55–64</b>	<b>65–74</b>	<b>15–74</b>
<b>2021</b>	608	2085	724	708	4125
<b>2022</b>	609	2079	721	704	4112
<b>2023</b>	610	2076	718	696	4101

Lähde: Tilastokeskus, Väestöennuste, TEM ennustelaskelmat

Ilman työperäisen maahanmuuton merkittävää lisäämistä työvoiman tarjonta tulee rajoittamaan kasvua yhä suuremmissa määrin. Kuten kuvioista 10 nähdään, että nettomaahanmuuton trendi on ollut kasvava myös koronaepidemian aikana. Luonnollinen väestönlisäys sen sijaan on edelleen negatiivinen, mikä vahvistaa tarvetta työperäisen maahanmuuton lisäämiselle. Pelkkä nettomuuton tarkastelu ei toki riitä, sillä jos maahanmuuttajataustaiselle työvoimalle ei ole kysyntää tai heillä ei ole pääsyä työmarkkinoille, ei runsaskaan positiivinen nettomuutto välttämättä lisää työn tarjontaa.

**Kuvio 10.** Luonnollinen väestönlisäys ja nettomaahanmuutto vuoden 2018 alusta lähtien

Lähde: Tilastokeskus, Väestön ennakkotilasto

Pitkällä aikavälillä on selvää, ettei työvoima riitä maamme tarpeisiin ilman maahanmuuttoa. Työhön perustuvia oleskelulupia (työntekijät, asiantuntijat, kausityö) myönnettiin 8 508 vuonna 2020, 9 461 vuonna 2019 ja 7 697 vuonna 2018. Vuoteen 2030 mennessä pääministeri Sanna Marinin hallituksen linjauksen mukaisesti työn perusteella myönnettävien oleskelulupien määrä tulisi kaksinkertaistaa. Lisäksi hallitus on linjannut, että vuoteen 2030 mennessä ulkomaisten tutkinto-opiskelijoiden määrä tulisi nostaa noin 5 000:sta 15 000:een ja heistä Suomeen halutaan jäävän kolmen neljästä nykyisen noin joka toisen sijaan.

### Työvoiman tarjonnan ennuste vuosille 2021–2023

Työvoiman määrää ennustettaessa olennaista on, miten väestömäärän ennustetaan kehittyvän eri väestöryhmissä. Kuten kuvioista 9 nähdään, nuorten ikäluokkien ennustetaan tulevaisuudessa pienenevän merkittävästi ja vanhimpien ikäluokkien puolestaan kasvavan. Työikäisissä pienenemistä ennakoitaan 15–24-vuotiaissa, mutta ei yhtä voimakkaasti kuin tätä vanhemmissa työikäisten ryhmissä. Toki pitkällä aikavälillä heidänkin määränsä tulee laskemaan, jos syntyvyys ei merkittävästi kasva tai maahanmuutto lisääntynyt nykyisestäään.

Toisekseen olennaista on, kuinka suuri osa työikäisestä väestöstä kulloinkin kuuluu työvoimaan. Maaliskuussa 2021 työvoimaosuus oli 65,8 %, mikä oli hieman korkeampi kuin vuotta aiemmin, mutta kaiken kaikkiaan vaihtelu on ollut vähäistä. Suomessa työvoiman määrää ovat ennustaneet mm. ETK, Etlä ja

Suomen Pankki. Näissä Tilastokeskuksen Työvoimatutkimuksen vanhan aikasarjan perusteella laadituissa ennusteissa työvoiman määräksi vuosille 2021–2023 on arvioitu maltillista kasvua niin, että vuonna 2023 työvoimaosuus olisi 67,3–67,7 prosenttia.

Koronasta johtuen työmarkkinoiden tilanne on tietyillä toimialoilla yhä heikko, mutta toisaalta monilla toimialoilla kohtuullisen hyvä tai jopa hyvä. Kun koronapandemiasta johtuvia rajoituksia aletaan poistaa, tilanne voi lähteä paranemaan nopeastikin. Sekä talousennusteet että monet indikaattorit ennakoivat jo käännettä ja kuluvan vuoden syksyn odotetaan olevan talouden kannalta varsin hyvä. Ennakoimme työvoimaosuuden siten hieman nousevan, mikä riittää lisäämään työvoiman määrää väestön vähenemisestä huolimatta (taulukko 3).

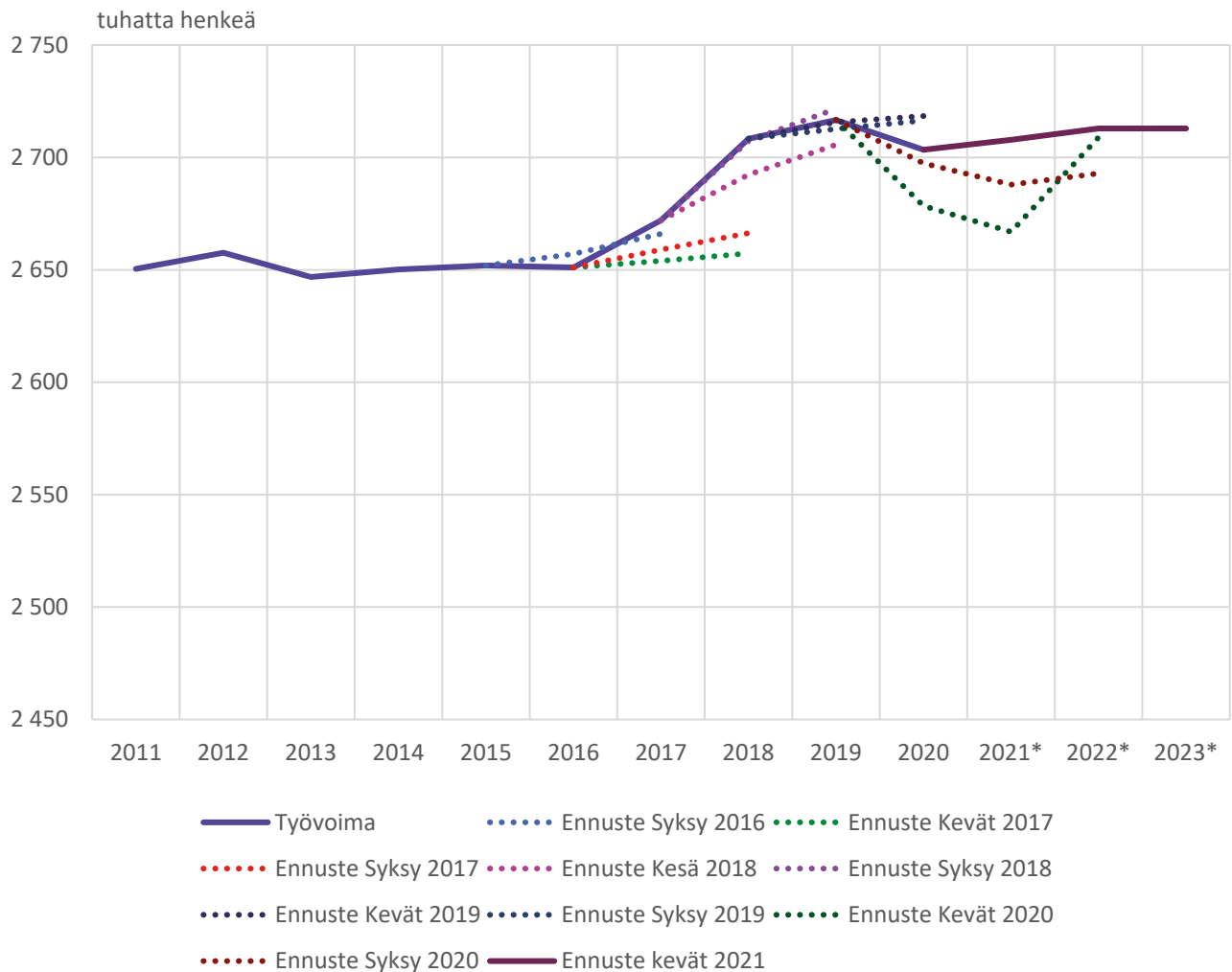
**Taulukko 3.** Työvoiman määrän ja työvoimaosuuden ennusteet vuosille 2021–2023 ikäryhmittäin ja koko työikäiselle väestölle (15–74-vuotiaat)

<b>TYÖVOIMAN MÄÄRÄ</b>					
	15–24	25–54	55–64	65–74	15–74
<b>2021</b>	304	1 807	527	79	2718
<b>2022</b>	305	1 805	531	81	2722
<b>2023</b>	307	1 797	537	81	2723
<b>TYÖVOIMAOSUUS</b>					
	50,0	86,7	72,7	11,2	65,9
<b>2021</b>	50,0	86,7	72,7	11,2	65,9
<b>2022</b>	50,2	86,8	73,7	11,6	66,2
<b>2023</b>	50,5	86,7	74,8	11,6	66,4

Ikäryhmittäin työvoiman määrän ennustetaan joko hieman kasvavan tai vähenevän. 15–24-, 55–64- ja 65–74-vuotiaiden ryhmissä työvoiman määrän ennustetaan kasvavan ja 25–54-vuotiaiden ryhmässä vähenevän. Vastaavasti kolmessa ensin mainitussa ryhmässä työvoimaosuuksien ennustetaan hieman nousevan ja neljännessä kasvavan vuonna 2022 ja vähenevän vuonna 2023.

Kuviosta 11 nähdään, miten aiemmat työ- ja elinkeinoministeriön ennusteet ovat pystyneet ennustamaan toteutunutta työvoiman määrää. Kuviossa on mukana myös uusi ennuste, joka on melko yhteneväinen ennen koronaa tehtyjen ennusteiden kanssa. Ymmärrettävästi koronavuonna 2020 tulevan ennakoiminen oli erittäin vaikeaa, mikä näkyy myös kuviossa 11.

Työvoiman määrälle ennustetaan pientä kasvua, joka ilman työperäisen maahanmuuton lisäämistä kääntyy jossain vaiheessa laskuun. Tämä ei kuitenkaan näy vielä ennusteperiodillamme. Kasvun ei kuitenkaan ennusteta olevan yhtä voimakasta, kuin mitä ennustettiin vielä vuonna 2018.

**Kuvio 11.** Työvoiman määrä, 1 000 hlöä. Toteutunut kehitys ja ennusteet\*.

\* Vuosien 2016–2020 ennustesarjat on muutettu työvoimatutkimuksen uuden aikasarjan tason mukaisiksi.

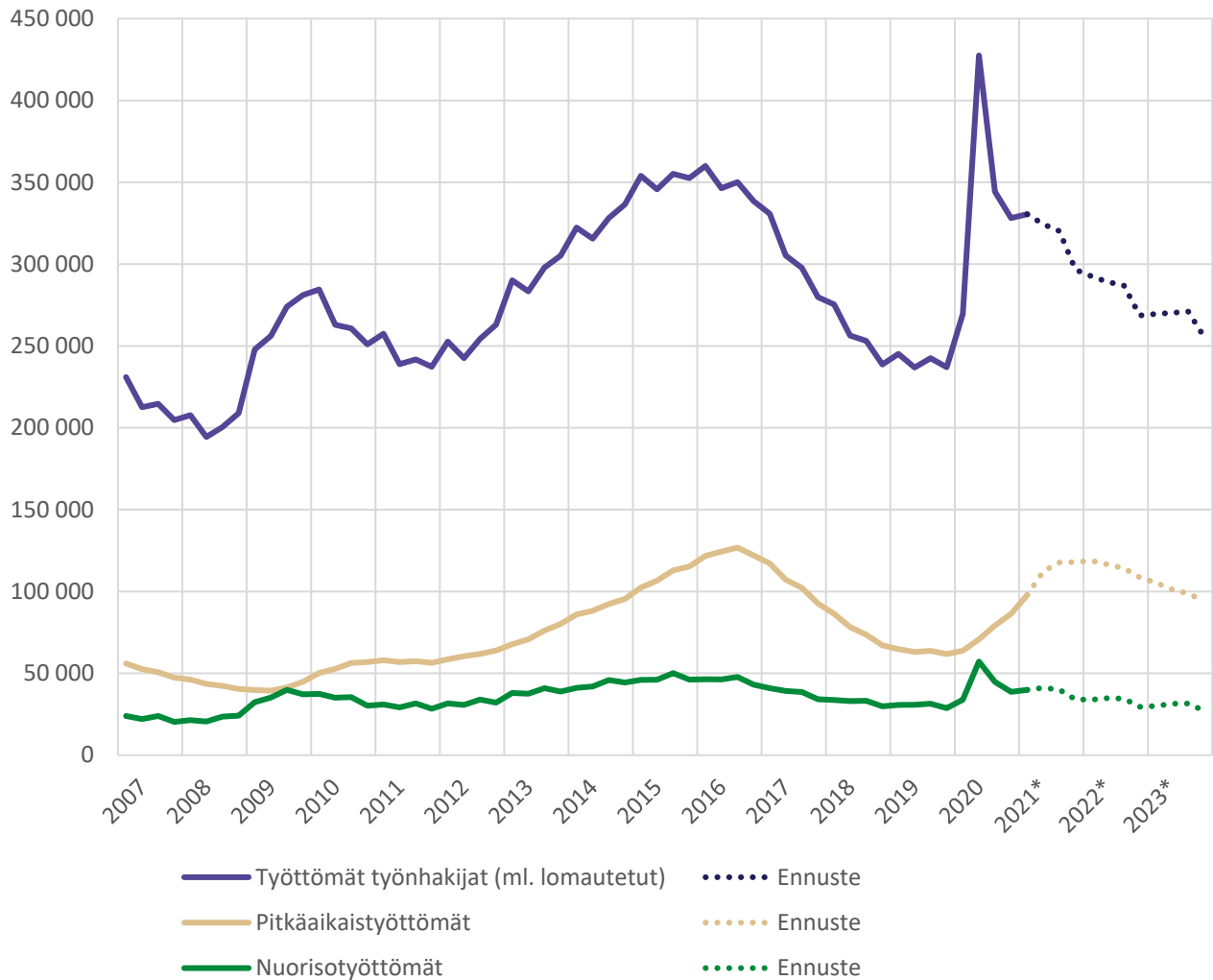
Lähteet: Tilastokeskus, työvoimatutkimus, TEM ennustelaskelmat

#### 4. REKISTERITYÖTTÖMYYDEN KEHITYKSESSÄ KÄÄNNE PAREMPAAN LOPPUVUONNA 2021

Vuoden 2020 keväällä nähtiin työttömien työnhakijoiden ja nuorisotyöttömien määrässä poikkeuksellinen piikki, joka johtui koronakriisistä ja sitä seuranneista rajoitustoimista (kuvio 12). Piikin jälkeen työttömien työnhakijoiden määrä laski, mutta vuoden 2021 kevääseen asti työttömien työnhakijoiden määrän eli rekisterityöttömyyden taso on pysytellyt esimerkiksi selvästi vuotta 2019 korkeammalla. Keväällä 2021 rekisterityöttömyyden tasoa ovat nostaneet esimerkiksi ravintoloita koskeneet rajoitukset.

Pitkäaikaistyöttömyys on reagoinut rekisterityöttömyyden kasvuun viiveellä siten, että pitkäaikaistyöttömyys on hiljalleen kääntynyt voimakkaaseen kasvuun (kuvio 12). Ennen koronakriisin alkua työttöminä olleiden työttömyysjaksojen kestot ovat pitkittyneet koronakriisin vuoksi, minkä lisäksi moni koronakriisin alussa työttömäksi jäänyt on kevään aikana saavuttanut pitkäaikaistyöttömyyden rajan.

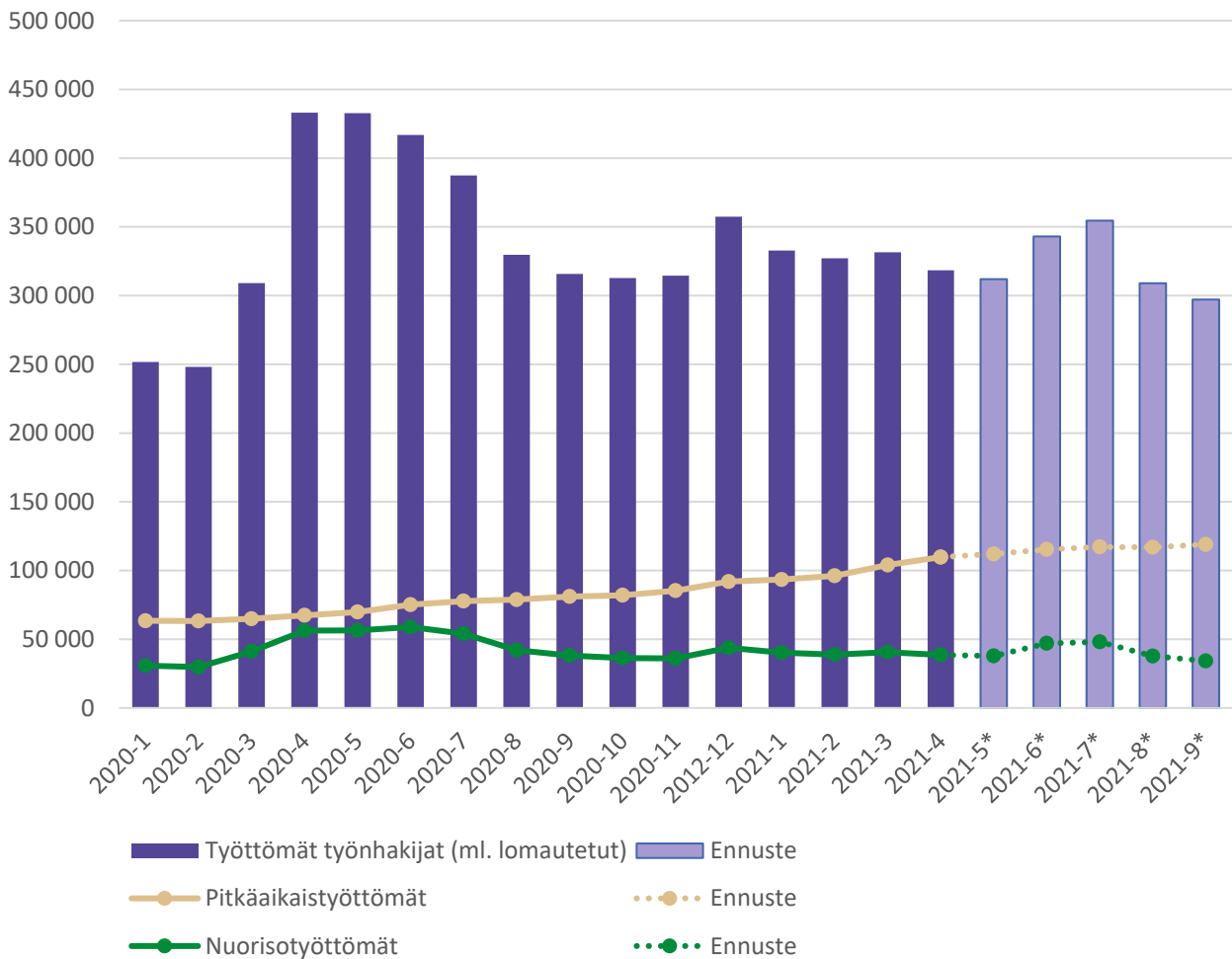
**Kuvio 12.** Työttömien työnhakijoiden, pitkäaikaistyöttömien ja nuorisotyöttömien määrän toteutunut kehitys ja ennusteet



Lähde: TEM, työnvälitystilasto, ennustelaskelmat\*

Työttömien työnhakijoiden ja nuorisotyöttömien määrän ennustetaan laskevan ja BKT:n kasvavan ennusteperiodilla (kuvio 13). Pitkäaikaistyöttömien määrän ennustetaan kasvavan vuonna 2021 ja saavuttavan huipputasonsa vuoden 2022 alussa, minkä jälkeen sen ennustetaan lähtevän laskuun rekisterityöttömyyden yleisen positiivisen kehityksen myötä.

**Kuvio 13.** Kuukausikohtainen ennustenäkymä työttömien työnhakijoiden, pitkäaikaistyöttömien ja nuorisotyöttömien määrästä



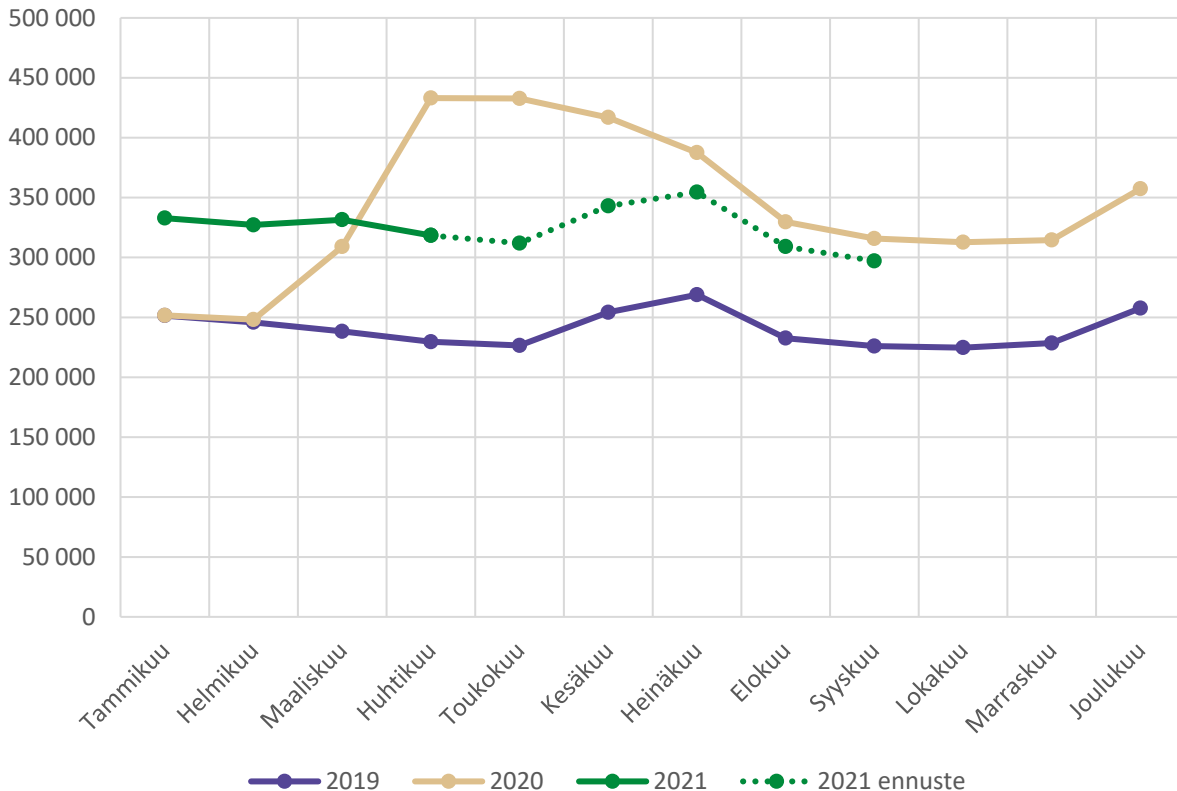
Lähde: TEM, työnvälitystilasto, ennustelaskelmat\*

### Rekisterityöttömyyden taso kääntyy laskuun vuoden 2021 lopussa

Koronakriisistä johtuvien rajoitusten purkaminen näkyy syyskuuhun ulottuvassa rekisterityöttömyyden kuukausiennusteessa siten, että työttömien työnhakijoiden määrä jää elo-syyskuussa vuotta 2020 alhaisemmalle tasolle (kuvio 14). Syyskuuhun ulottuvassa kuukausiennusteessa työttömien työnhakijoiden määrän trendi on loivasti laskeva, ja syyskuussa työttömien työnhakijoiden määrän ennustetaan olevan noin 20 000 henkeä matalammalla tasolla kuin vuoden 2020 syyskuussa (kuvio 14).

Kuukausiennusteessa työttömien työnhakijoiden määrän taso pysyttelee kuitenkin selkeästi vuoden 2019 vertailukohtaa korkeammalla tasolla, eikä rekisterityöttömyyden taso palaa vielä syksyyn mennessä koronakriisiä edeltänyttä aikaa vastaavalle tasolle. Esimerkiksi syyskuussa 2021 työttömiä työnhakijoita ennustetaan olevan 297 000, mikä on likimäärin 70 000 enemmän kuin vuoden 2019 syyskuussa. Koronakriisin vaikutusten ennustetaan näkyvän rekisterityöttömyyden tasossa vielä parin vuoden ajan.



**Kuvio 14.** Työttömien työnhakijoiden määrä kuukausittain vuosina 2019–2021

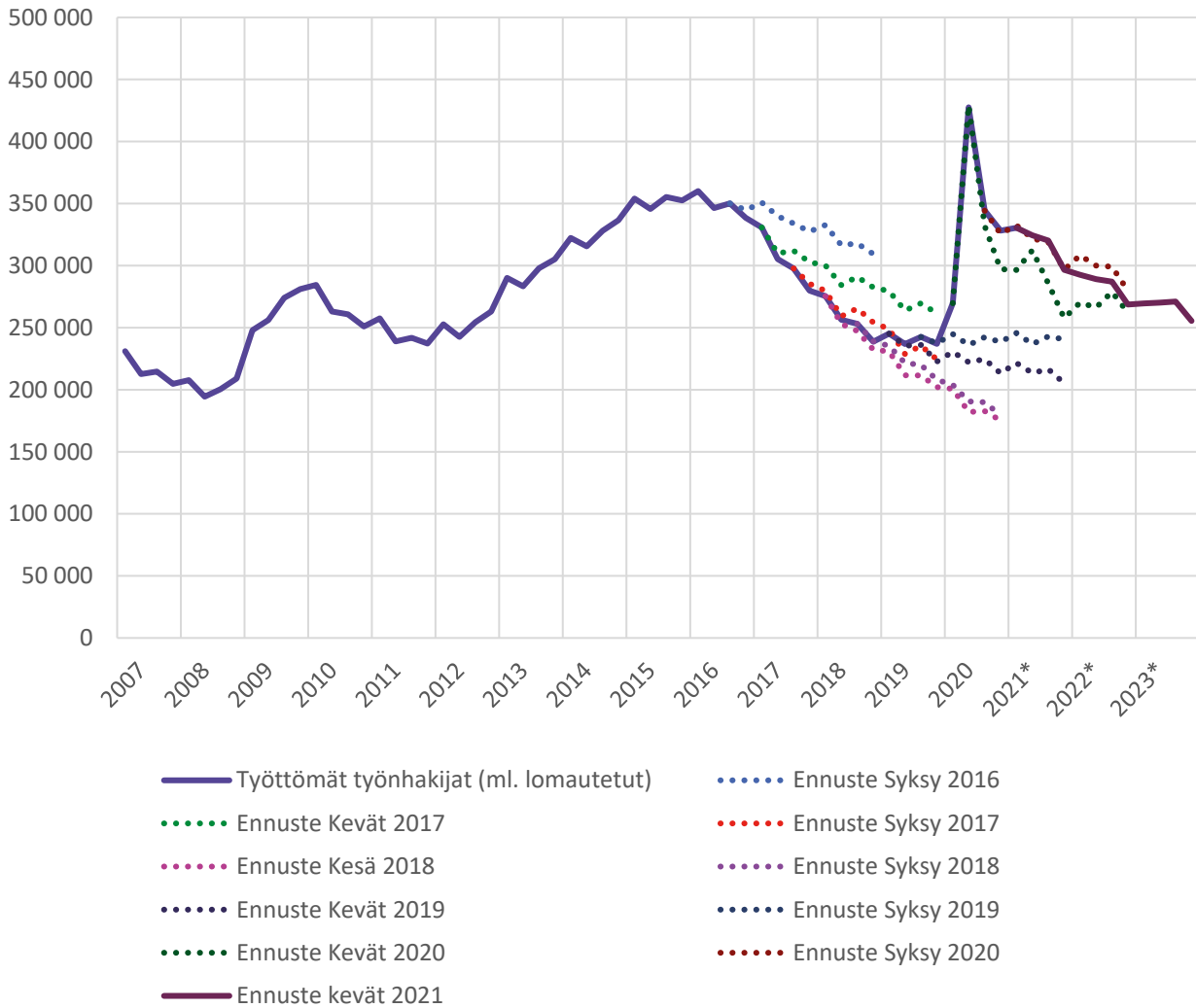
Lähde: TEM, työnvälitystilasto, ennustelaskelmat

BKT:n kasvun vaikutus alkaa heijastua rekisterityöttömyyden tasoon vuoden 2021 viimeisellä neljänneksellä, jolloin työttömien työnhakijoiden määrä alkaa BKT:n kasvun myötä hiljalleen laskea. Rekisterityöttömyyden kehityksen trendi pysyy laskevana talouden positiivisen vireen ansiosta vuoden 2023 loppuun asti.

Vuonna 2021 työttömiä työnhakijoita ennustetaan olevan keskimäärin 318 000, mikä on 24 000 vähemmän kuin vuonna 2020 ja 78 000 enemmän kuin vuonna 2019. Vuonna 2022 työttömien työnhakijoiden määrän ennustetaan laskevan 284 000 henkilöön, ja vuonna 2023 edelleen 267 000 henkilöön. Vuonna 2023 rekisterityöttömyys olisi tällöin edelleen korkeammalla tasolla kuin esimerkiksi vuonna 2018, jolloin työttömiä työnhakijoita oli 256 000. Rekisterityöttömyyden ennustetaan palautuvan koronapandemiaa edeltävälle tasolle työllisyyttä hitaammin (ks. luku 2), mikä viittaa työttömyyden rakenteellistumiseen.

Kuviosta 15 nähdään, miten aiemmat ennusteet vertautuvat toteutuneeseen kehitykseen, ja miten uusi ennuste poikkeaa aiemmista. Nyt tehty ennuste on vuoden 2021 osalta miltei identtinen syksyn 2020 ennusteen kanssa. Tämän kertainen ennuste on kuitenkin syksyn 2020 ennustetta optimistisempi etenkin vuoden 2022 osalta: syksyn 2020 ennusteessa rekisterityöttömyyden laskun ennustettiin olevan vuonna 2022 hitaampaa kuin nyt tehdyssä ennusteessa.

Rekisterityöttömyyden ennuste on nyt syksyn 2020 ennustetta optimistisempi etenkin siksi, että valtiovarainministeriö ennustaa BKT:n kasvavan odotettua enemmän vuonna 2022. Koronavirusepidemian tilanne vaikuttaa Suomessa tällä hetkellä lupaavalta rokotusten etenemisen ansiosta. Toisin kuin syksyllä 2020, tätä ennustetta tehtäessä on ollut tiedossa selkeä aikataulu sille, milloin epidemian torjumiseksi asetettuja rajoituksia aletaan purkaa.

**Kuvio 15.** Työttömien työnhakijoiden määrän toteutunut kehitys ja ennusteet

Lähde: TEM, työnvälitystilasto, ennustelaskelmat\*

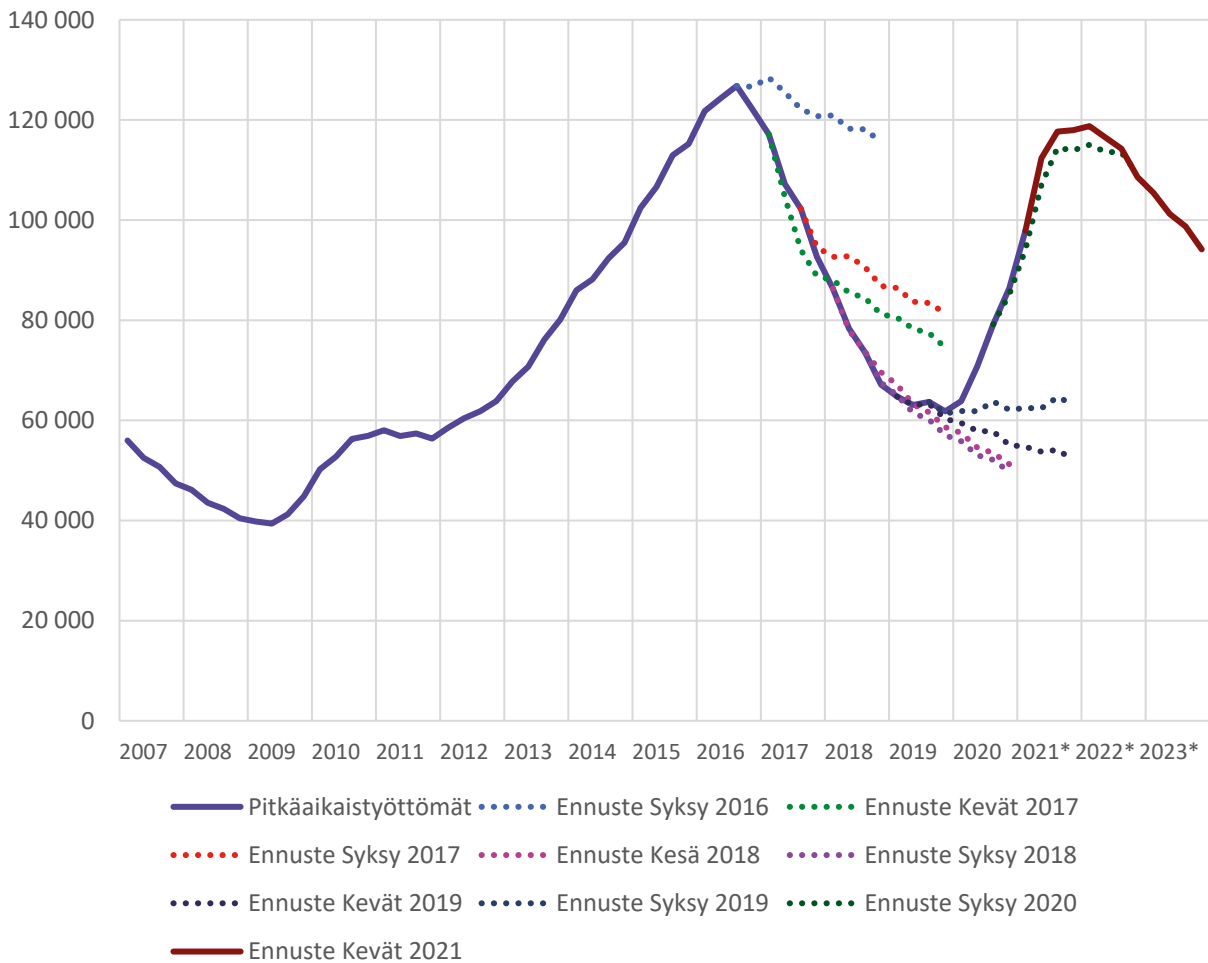
### Pitkäaikaistyöttömyys saavuttaa huipputasonsa vuoden 2022 alussa

Pitkäaikaistyöttömien eli vähintään vuoden työttöminä olleiden työttömien työnhakijoiden määrän osalta ennuste on laadittu viiden kuukauden päähän kestoryhmittäin niin, että jokaisen työttömyyden kestoryhmän koon kehitystä ennustaa edellisen kestoryhmän toteutunut kehitys. Tulevan viiden kuukauden ajan eli syyskuuhun 2021 asti pitkäaikaistyöttömyys jatkaa kasvuaan, kun yhä useampi vuoden 2020 kevään ja kesän aikana alkanut työttömyysjakso ylittää kestoltaan 12 kuukauden rajan.

Pitkäaikaistyöttömyyden neljännesvuosittaisen ennusteen mukaan talouden positiivinen vire ja työttömien työnhakijoiden määrän lasku alkavat vaikuttaa pitkäaikaistyöttömien määrään loppuvuonna 2021. Pitkäaikaistyöttömyyden kasvu tasaantuu vuoden 2021 lopussa ja saavuttaa huippunsa vuoden 2022 ensimmäisellä neljänneksellä, jolloin pitkäaikaistyöttömiä ennustetaan olevan 119 000. Tämän jälkeen pitkäaikaistyöttömien määrä alkaa laskea. Pitkäaikaistyöttömiä ennustetaan olevan keskimäärin 111 000 vuonna 2021, 115 000 vuonna 2022 ja 100 000 vuonna 2023.

Syksyn 2020 ennusteeseen verrattuna pitkäaikaistyöttömyyden ennuste on tällä kertaa hieman pessimistisempi, sillä pitkäaikaistyöttömyyden ennustetaan nousevan vuoden 2021 lopulla korkeammalle tasolle (kuvio 16). Ennuste on aiempaa pessimistisempi ennen kaikkea siksi, että pitkäaikaistyöttömyys on kasvanut ennustettua nopeammin. Pitkäaikaistyöttömyyden kasvu ei ole osoittanut merkkejä hidastumisesta. Syksyn 2020 ennusteessa pitkäaikaistyöttömiä ennustettiin olevan vuonna 2021 keskimäärin 107 000, mikä on 4 000 vähemmän kuin nyt tehdyssä ennusteessa.

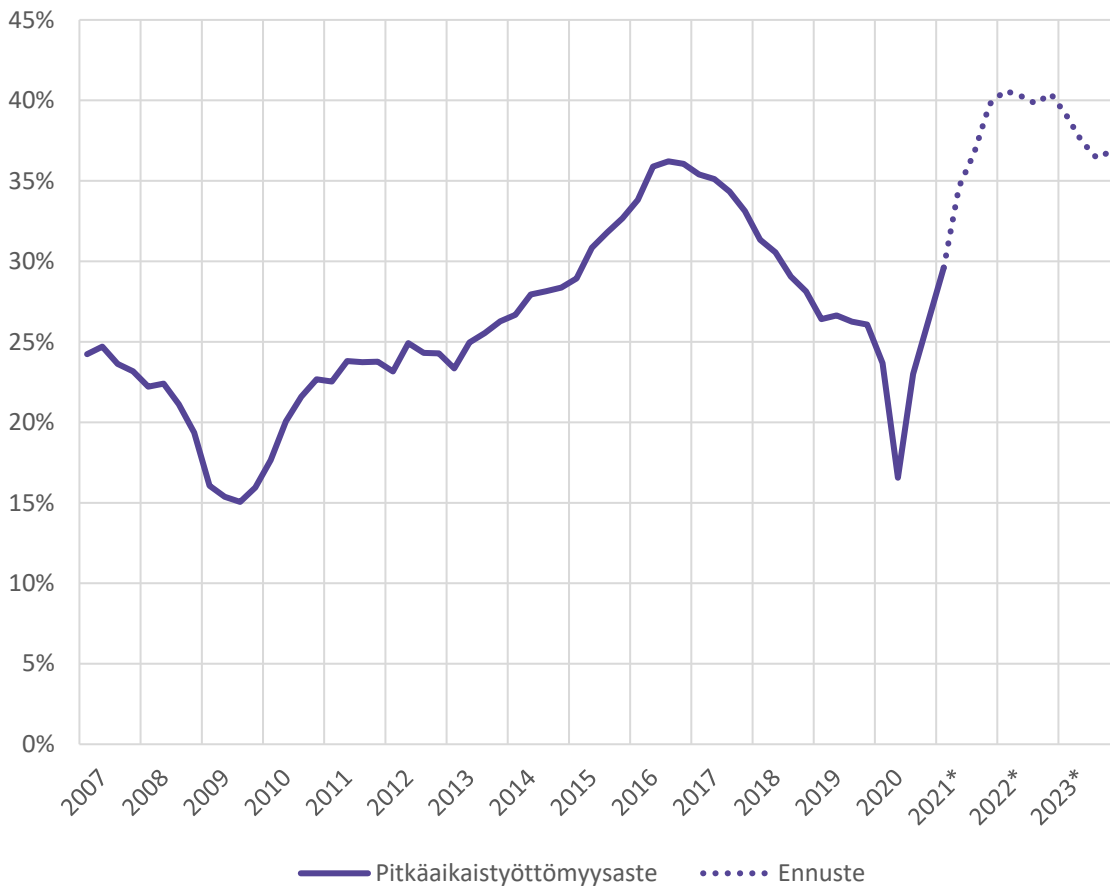
**Kuvio 16.** Pitkäaikaistyöttömien määrän toteutunut kehitys ja ennusteet



Lähde: TEM, työnvälitystilasto, ennustelaskelmat\*

Pitkäaikaistyöttömyysasteen eli pitkäaikaistyöttömien osuuden kaikista työttömistä työnhakijoista ennustetaan nousevan 2000-luvun ennätyslukemiin. Pitkäaikaistyöttömyysaste on toistaiseksi ollut korkeimmillaan 35,5 % vuonna 2016, ja nyt tehdyn ennusteen mukaan tämä ennätys rikotaan vuonna 2022, jolloin pitkäaikaistyöttömyysasteen ennustetaan olevan keskimäärin 40,3 % (kuvio 17). Pitkäaikaistyöttömyysasteen ennustetaan nousevan yli 40 %:iin jo vuoden 2021 viimeisellä neljänneksellä.

Pitkäaikaistyöttömyysasteen tasoon vaikuttaa merkittävästi se, kuinka nopeasti pitkäaikaistyöttömien määrä alkaa laskea talouden positiivisen vireen myötä. Pitkäaikaistyöttömien joukossa on paljon työttömiä tai lomautettuja, joilla ei ole vaikeuksia työllistyä silloin, kun esimerkiksi palvelualoja koskevia rajoituksia aletaan purkaa. Poistumavirtoja voi kasvattaa myös vanhempien ikäryhmien työmarkkinoille osallistumisen kasvu. On hyvinkin mahdollista, että pitkäaikaistyöttömien määrä alkaa laskea ennustettua nopeammin, jolloin myös pitkäaikaistyöttömyysasteen kasvu hidastuu.

**Kuvio 17.** Pitkäaikaistyöttömyysasteen toteutunut kehitys ja ennuste

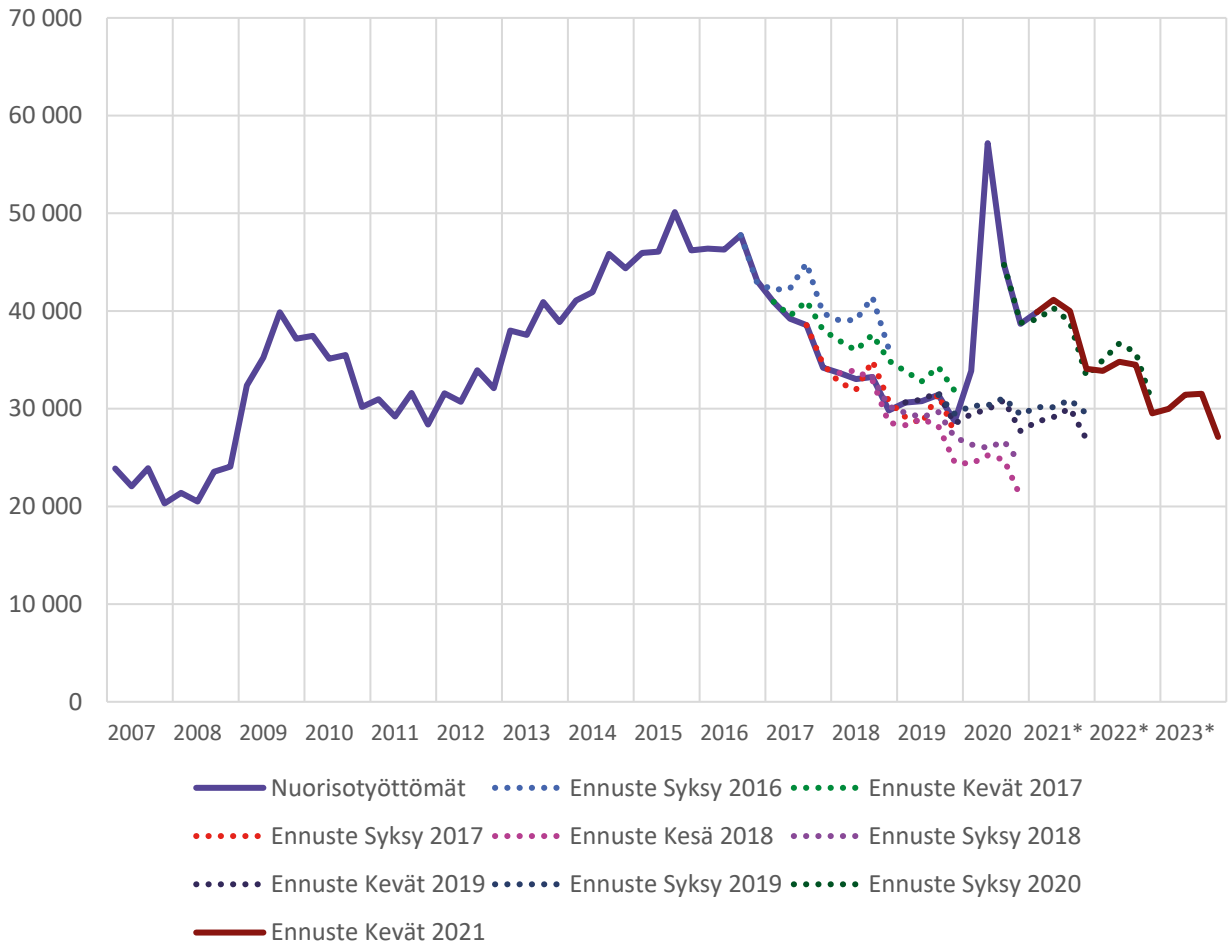
Lähde: TEM, työnvälitystilasto, ennustelaskelmat\*

**Nuorisotyöttömydessä kehitys samankaltaista kuin rekisterityöttömillä yhteensä**

Nuorisotyöttömyyden eli alle 25-vuotiaiden työttömien työnhakijoiden määrän kehitys noudattelee melko tarkasti työttömien työnhakijoiden määrän trendiä: kun työttömien työnhakijoiden määrä laskee, myös nuorisotyöttömyys laskee. Nuorisotyöttömiä ennustetaan olevan keskimäärin 39 000 vuonna 2021, 33 000 vuonna 2022 ja 30 000 vuonna 2023 (ks. kuvio 18).

Tässä ennusteessa julkaistu nuorisotyöttömyyden estimaatti vuodelle 2022 on hieman optimistisempi kuin syksyn 2020 ennusteessa. Tämä johtuu etenkin siitä, että kaikkien työttömien työnhakijoiden määrän kehityksestä ennustetaan positiivisempaa kuin syksyn 2020 ennusteessa. Tällöin nuorisotyöttömiä ennustettiin olevan 35 000 vuonna 2022.

**Kuvio 18.** Nuorisotyöttömien määrän toteutunut kehitys ja ennusteet



Lähde: TEM, työnvälitystilasto, ennustelaskelmat\*

## Liite 1: Menetelmäseloste

Työmarkkinaennusteessa on laskettu ennustesarjat keskeisillä työmarkkinatilastojen tiedoille Tilastokeskuksen työvoimatutkimuksen ja Työ- ja elinkeinoministeriön työnvälitystilaston käsittein. Työvoimatutkimuksessa on käytetty vuoden 2021 alun menetelmä uudistuksen jälkeistä uutta sarjaa<sup>15</sup>. Työvoimatutkimuksen osalta ennustesarjat on laskettu seuraaville tiedoille:

- työkäinen väestö (15–74 ja 15–64-vuotiaat)
- työllisyys (15–74-vuotiaat)
- työllisyysaste (15–64-vuotiaat)
- työttömyys (15–74-vuotiaat)
- työttömyysaste (15–74-vuotiaat)
- työvoima (15–74-vuotiaat)
- työvoima-aste (15–74-vuotiaat)

Työ- ja elinkeinoministeriön työnvälitystilaston tiedot perustuvat TE-toimistojen asiakasrekisterin tietoihin. Työnvälitystilaston osalta ennustesarjat on laskettu seuraaville tiedoille:

- työttömät työnhakijat
- lomautetut
- pitkäaikaistyöttömät
- nuorisotyöttömät

Kyseisten tilastosarjojen lisäksi ennusteissa on käytetty Tilastokeskuksen neljännesvuositilinpidon BKT:n volyymin muutosta ja valtiovarainministeriön kevään 2021 taloudellisen katsauksen BKT-ennustetta. Molemmat aikasarjat on muutettu liukuviksi keskiarvoiksi. Tämä tekninen muutos on tehty siksi, että BKT:n muutokset näkyvät työllisyydessä viiveellä.

*Työkäisen väestön* ennusteessa hyödynnettiin Tilastokeskuksen väestörakennetietoa, työvoimatutkimuksen väestötietoja ja Väestöennusteen 2019 tietoja. Väestöennuste 2019 on korjattu vastaamaan työvoimatutkimuksen väestökäsitettä muuttamalla vuoden lopun tieto vuosikeskiarvoiksi. Lisäksi muutosta on hieman viivästetty, jotta ennusteura vastaisi paremmin toteutunutta väestökehitystä.

*Työllisten* lukumäärän ennusteessa selittäväenä muuttajana on käytetty BKT:n volyymin muutosta ja sen ennustetta. *Työllisyysaste* on tuotettu laskennallisesti työllisten ennusteen osuutena työkäisen väestön ennusteesta.

*Työvoimaosuuden* taustamuuttujina käytettiin BKT-tietoa (liukuva keskiarvo) sekä väestömäärä- ja ennustetietoa. Työvoimaosuus ennustettiin neljälle ikäryhmälle (15–24-vuotiaat, 25–54-vuotiaat, 55–64-vuotiaat ja 65–74-vuotiaat), jonka jälkeen saatujen estimaattien ja väestötietojen perusteella laskettiin ennusteet ikäryhmittäisille työvoiman määrille. Tämän jälkeen saadut työvoiman määrät summattiin, jotta saatiin työvoiman määrän ennuste koko työkäiselle väestölle. *Työvoiman* määrä on tuotettu laskennallisesti työvoimaosuuden ja työkäisen väestön ennusteiden osamääränä.

*Työttömyys* on tuotettu laskennallisesti työvoiman ja työllisten ennusteiden määrän erotuksena. *Työttömyysaste* on tuotettu laskennallisesti työttömien ja työvoiman ennusteen osamääränä.

---

<sup>15</sup> [Työvoimatutkimuksen uudistus | Tilastokeskus](#) ja [Miten uusia työllisyyslukuja pitäisi ymmärtää – nykyisiä ja menneitä? | Tieto&trendit \(stat.fi\)](#)

Työnvälitystilaston mukainen työttömyyden rakenteen ennuste jakaantuu kolmeen osaan: työttömien työnhakijoiden (ml. lomautetut) kokonaismäärän, pitkäaikaistyöttömyyden ja nuorisotyöttömyyden ennusteisiin. *Työttömien työnhakijoiden* kokonaismäärän ennuste on laadittu siten, että määrää on ennustettu aluksi ilman taustamuuttujia kuuden kuukauden päähän eli syyskuuhun 2021 asti. Työttömien työnhakijoiden määrän neljännesvuosittainen ennuste vuoden 2021 viimeisestä neljänneksestä vuoden 2023 loppuun asti on laadittu kuuden kuukauden päähän ulottuvan ennusteen pohjalta. Neljännesvuosittaisessa ennusteessa selittävänä muuttujana on käytetty edellä kuvattuja BKT-tietoja.

*Pitkäaikaistyöttömyyttä* on ennustettu syyskuuhun 2021 asti työttömyyden kestoryhmien avulla. Tällaisessa ennusteessa oletetaan, että jokainen aiempi työttömyyden kestoryhmä selittää tietyllä viiveellä seuraavan kestoryhmän kokoa, koska osa työttömistä jatkaa edelleen seuraavaan kestoryhmään. Vuoden 2021 viimeisestä neljänneksestä vuoden 2023 loppuun asti ulottuva pitkäaikaistyöttömyyden neljännesvuosittainen ennuste on laadittu kestoryhmäennusteen pohjalta siten, että selittävänä muuttujana on käytetty aiemmin laadittua työttömien työnhakijoiden määrän ennustetta.

*Nuorisotyöttömien* määrää on aluksi ennustettu syyskuuhun 2021 asti ilman taustamuuttujia, minkä jälkeen ennuste on laadittu vuoden 2021 viimeisestä vuosineljänneksestä vuoden 2023 loppuun asti siten, että selittävänä muuttujana on käytetty työttömien työnhakijoiden määrän ennustetta kyseiselle ajalle.

Työttömyyden rakenteen ennusteessa koronakriisin vaikutus on kontrolloitu määrittämällä eräiden kuukausien ja vuosineljännesten luvut poikkeaviksi havainnoiksi (engl. *outlier*). Havainnot on määritelty poikkeaviksi sen vuoksi, että vuoden 2020 aikana työttömien työnhakijoiden ja nuorisotyöttömien määrissä nähtiin poikkeuksellinen piikki. Jos näitä havainnoita ei olisi määritetty poikkeaviksi, ennustemallit tuottaisivat hyvin todennäköisesti virheellisiä estimaatteja. Koronakriisin aiheuttamia ennusteen laatimisen haasteita ovat kuvanneet tarkemmin Mähönen ja Alatalo (2020)<sup>16</sup>.

Kaikki aikasarja-analyysit on toteutettu ARIMA-menetelmällä SPSS-ohjelmiston Forecasting-lisäosaa hyödyntäen. Kvantitatiivisten aikasarjaennusteiden lisäksi lopullisissa ennusteissa on hyödynnetty erilaisia suhdanneindikaattoreita sekä huomioitu kvalitatiivisia politiikkatekijöitä. Tarkemmin käytetyistä malleista saa tietoa analyysin tekijöiltä.

---

<sup>16</sup> Erno Mähönen & Johanna Alatalo (2020). Työmarkkinoiden ennustaminen koronakriisin keskellä. Työpoliittinen aikakauskirja 4/2020 [TEM työpoliittinen aikakauskirja 4-2020.pdf \(valtioneuvosto.fi\)](#)

## **TEM-analyyseja -verkkojulkaisusarjassa aiemmin ilmestynyt**

[tem.fi/julkaisut/tem-analyysit](http://tem.fi/julkaisut/tem-analyysit)

Nio Ilkka (1/2008); **Työvoimatoimistojen yhteiskunnallisen vaikuttavuuden arviointi – esimerkkinä rakenteellisen työttömyyden alentaminen**

Torvi Kai (2/2008); **Maahanmuutto vastauksena työvoiman saatavuuteen – loppuraportti**

Nio Ilkka – Torvi Kai – Tuomaala Mika (3/2008); **Työ- ja elinkeinoministeriön lyhyen aikavälin talous- ja työmarkkinaennuste, kevät 2008**

Nio Ilkka – Sardar Paula (4/2008); **Työvoimapolitiisilta toimenpiteiltä sijoittuminen vuosina 2005 ja 2006**

Tuomaala Mika (5/2008); **Työvoiman hankinta toimipaikoissa vuonna 2007**

Alatalo Johanna – Tuomaala Mika (6/2008); **Alueelliset rakennemuutokset**

Mella Ilkka (7/2008); **Maakuntien suhdannekehitys**

Nio Ilkka – Torvi Kai – Tuomaala Mika (8/2008); **Työ- ja elinkeinoministeriön lyhyen aikavälin talous- ja työmarkkinaennuste, syyskuu 2008**

Tuomaala Mika – Torvi Kai (9/2008); **Kohti työperusteista maahanmuuttoa: Ulkomailta palkattavan työvoiman tarpeen arviointi**

Alatalo Johanna – Räisänen Heikki (10/2009); **Työttömyysturvan uudistuslinjausten ex ante -vaikutusarviointia**

Nio Ilkka – Torvi Kai – Tuomaala Mika (11/2009); **Työ- ja elinkeinoministeriön lyhyen aikavälin talous- ja työmarkkinaennuste, kevät 2009**

Heinonen Ville – Kangaspunta Kirsi – Räisänen Heikki – Sardar Paula (12/2009); **Työllisyys ja työttömyys eri koulutustasoilla – tilastollinen tarkastelu**

Tuomaala Mika (13/2009); **Työvoiman hankinta toimipaikoissa vuonna 2008**

Alatalo Johanna – Torvi Kai (14/2009); **Joustoturva Suomen työmarkkinoilla: indikaattorit ja niiden tulkinta**

Mella, Ilkka (15/2009); **Maakuntien suhdannekehitys 2007–2009**

Alatalo Johanna – Nio Ilkka – Tuomaala Mika (16/2009); **Työ- ja elinkeinoministeriön lyhyen aikavälin talous- ja työmarkkinaennuste, syyskuu 2009**

Kaarna Anssi (17/2009); **Väestön hyvinvointi alueilla – tilastollinen katsaus**

Nio Ilkka – Sardar Paula (18/2009); **Työvoimapolitiisilta toimenpiteiltä sijoittuminen vuosina 2006 ja 2007**

Räisänen Heikki – Tuomaala Mika (19/2010); **TE-toimistojen tuottavuus ja työpaikkojen täytön tehokkuus**

Kaarna Anssi – Mella Ilkka (20/2010); **Maakuntien suhdannekehitys 2008–2010**



Nio Ilkka – Tuomaala Mika (21/2010); **Työ- ja elinkeinoministeriön lyhyen aikavälin työmarkkinaennuste, kevät 2010**

Tuomaala Mika (22/2010); **Työvoiman hankinta toimipaikoissa vuonna 2009**

Kaarna Anssi – Mella Ilkka (23/2010); **Maakuntien suhdannekehitys 2008–2010**

Nio Ilkka – Sardar Paula (24/2010); **Työvoimapolitiisilta toimenpiteiltä sijoittuminen vuonna 2008**

Alatalo Johanna – Nio Ilkka – Tuomaala Mika (25/2010); **Työ- ja elinkeinoministeriön lyhyen aikavälin työmarkkinaennuste, syys 2010**

Alatalo Johanna – Räisänen Heikki – Tuomaala Mika (26/2010); **Työvoiman rekrytointi taantumassa – julkisen työnvälityksen näkökulma**

Alatalo Johanna – Räisänen Heikki – Tiainen Pekka (27/2010); **Lainsäädännön työllisyysvaikutusten arviointi ja taloudelliset vaikutukset**

Avikainen Ahti – Kerminen Päivi – Korhonen Tiina – Murto Mikko – Peura Jari (28/2010); **Työhönsöit-  
tamisestä työn tarjoamiseen – työhönsöitusten käyttöä koskeva selvitys ja kehittämissesitykset**

Kaarna Anssi – Mella Ilkka (29/2011); **Maakuntien suhdannekehitys 2009–2011**

Alatalo Johanna – Räisänen Heikki – Tuomaala Mika (30/2011); **Työvoimatilanne metsäalan amma-  
teissa**

Douglas Inka – Kerminen Päivi – Meling Timo – Peura Jari (31/2011); **Työttömyysturvan menettäminen  
työvoimapolitiisesti moitittavan menettelyn takia**

Alatalo Johanna – Nio Ilkka – Tuomaala Mika (32/2011); **Työ- ja elinkeinoministeriön lyhyen aikavälin  
työmarkkinaennuste**

Tuomaala Mika (33/2011); **Työvoiman hankinta toimipaikoissa vuonna 2010**

Nio Ilkka – Sardar Paula (34/2011); **Työvoimapolitiisilta toimenpiteiltä sijoittuminen vuonna 2009**

Järviemi Päivi (35/2011); **Suomen työelämän muutoksia 2000 luvulla – Tutkimuksesta vaikutta-  
vaan kehittämiseen?**

Alatalo Johanna – Nio Ilkka – Tuomaala Mika (36/2011); **Työ- ja elinkeinoministeriön lyhyen aikavälin  
työmarkkinaennuste, syys 2011**

Hytönen Jukka – Mella Ilkka – Pousi Anu (37/2011); **Äkillisen rakennemuutoksen alueet 2007–2011**

Räisänen Heikki (38/2011); **Rekrytoinnin mustan laatikon avaaminen: rekrytoinnin syyt, rekrytoin-  
tiongelmat ja hakukanavat Suomessa v. 2010**

Mella Ilkka (39/2012); **Maakuntien suhdannekehitys 2010–2012**

Alatalo Johanna – Tuomaala Mika (40/2012); **Työ- ja elinkeinoministeriön lyhyen aikavälin työmark-  
kinaennuste, kevät 2012**

Tuomaala Mika (41/2012); **Työvoiman hankinta toimipaikoissa 2011**

Sihto Matti – Tuomaala Mika – Sardar Paula (42/2012); **Työvoimapoliittisilta toimenpiteiltä sijoittuminen vuonna 2010**

Koponen Eija-Leena – Laiho Ulla-Maija – Tuomaala Mika (43/2012); **Mistä tekijät sosiaali- ja terveysalalle – työvoimatarpeen ja -tarjonnan kehitys vuoteen 2025**

Alatalo Johanna – Tuomaala, Mika (44/2012); **Työ- ja elinkeinoministeriön lyhyen aikavälin ennuste. Syksy 2012**

Sihto Matti – Sardar Paula (45/2012); **Ikääntyneiden työllisyys- ja työttömyyskehitys uuden ikäpolitiikan aikana**

Honkanen Petri – Kangaspunta Seppo – Koponen Eija-Leena – Tukki Jukka – Tuohinen Titta (46/2013); **Ilmiöitä 2013 – Toimintaympäristön muutoksia, joita TEM ei voi väistää**

Räisänen Heikki (47/2013); **Onko yksikään työllisyyskokeilu onnistunut Suomessa?**

Mella Ilkka – Pouri Laura (48/2013); **Maakuntien suhdannekehitys 2011–2013**

Alatalo Johanna – Koponen Eija-Leena – Sajets Heli (49/2013); **Työ- ja elinkeinoministeriön lyhyen aikavälin ennuste, kevät 2013**

Koponen Eija-Leena (50/2013); **Työvoiman hankinta toimipaikoissa 2012**

Koponen Eija-Leena – Räisänen Heikki (51/2013); **Minne ja miten uudet työpaikat syntyvät?**

Alatalo Johanna – Räisänen Heikki – Sajets Heli (52/2013); **Työ- ja elinkeinoministeriön lyhyen aikavälin ennuste, syksy 2013**

Sihto Matti – Sardar Paula (53/2013); **Työvoimapoliittisilta toimenpiteiltä sijoittuminen vuonna 2011**

Räisänen Heikki (54/2013); **Työtarjousten vaikutus työpaikkojen täytön ja rekrytoinnin kestoon julkisessa työnvälityksessä**

Räisänen Heikki – Sardar Paula (55/2014); **Virta-varanto -kaaviot TEM:n työnvälityksen tilastojärjestelmässä – käsitteitä, sovelluksia ja tulkintoja**

Mella Ilkka – Urjankangas Hanna (56/2014); **Maakuntien suhdannekehitys 2012–2014**

Alatalo Johanna – Hämäläinen Hanna – Räisänen Heikki (57/2014); **Työ- ja elinkeinoministeriön lyhyen aikavälin työmarkkinaennuste, kevät 2014**

Vuorinen Pentti (58/2014); **Läpidigitalisoitunut maailma – Virtuaalinen tulevaisuus keskuudesamme – TrendWikiä hyödyntävä raportti**

Räisänen Heikki (59/2014); **Työvoiman hankinta toimipaikoissa 2013**

Alatalo Johanna – Hämäläinen Hanna – Maunu Tallamaria (60/2014); **Työ- ja elinkeinoministeriön lyhyen aikavälin työmarkkinaennuste, Syksy 2014**

Räisänen Heikki – Järvelä Simo (61/2014); **Työtarjousten käytön lisäys – vuoden 2014 politiikka-muutoksen arviointia**

Sihto Matti – Maunu Tallamaria – Sardar Paula (62/2014); **Työvoimapoliittisilta toimenpiteiltä sijoittuminen vuonna 2012**

Kangaspunta Seppo (63/2015); **Näkökulmia digitaaliseen maailmaan, Trendwikin vuosiraportti 2015**

Alatalo Johanna – Maunu Tallamaria – Räisänen Heikki – Tuomaala Mika (64/2015); **Uusien työpaikkojen synty toimipaikoissa 2011–2014**

Maunu Tallamaria (65/2015); **Työvoiman hankinta toimipaikoissa 2014**

Alatalo Johanna – Hämäläinen Hanna – Maunu Tallamaria (66/2015); **Työ- ja elinkeinoministeriön lyhyen aikavälin työmarkkinaennuste, kevät 2015**

Maunu Tallamaria – Sardar Paula (67/2015); **Työvoimapolitiikan palveluilta sijoittuminen vuonna 2013**

Alatalo Johanna – Hämäläinen Hanna – Maunu Tallamaria (68/2015); **Työ- ja elinkeinoministeriön lyhyen aikavälin työmarkkinaennuste, syyskuu 2015**

Räisänen Heikki – Järvinen Päivi – Hjelt Jan (69/2016); **Paikallisen sopimisen laajuus ja ominaispiirteet eräissä Euroopan maissa**

Räisänen Heikki (70/2016); **Saavutettiinkö kylläntymispiste? Työtarjousten lisätyn käytön vaikutus avointen työpaikkojen täyttöön ja rekrytoinnin kestoon vuonna 2015**

Alatalo Johanna – Hämäläinen Hanna – Maunu Tallamaria (71/2016); **Työ- ja elinkeinoministeriön lyhyen aikavälin työmarkkinaennuste, kevät 2016**

Maunu Tallamaria – Räisänen Heikki (72/2016); **Minne uudet työpaikat syntyivät vuonna 2015?**

Maunu Tallamaria (73/2016); **Työvoiman hankinta toimipaikoissa vuonna 2015**

Tuomaala Mika (74/2016); **Palveluista sijoittuminen vuosina 2013 ja 2014**

Alatalo Johanna – Hämäläinen Hanna – Mähönen Erno (75/2016); **Työ- ja elinkeinoministeriön lyhyen aikavälin työmarkkinaennuste, syyskuu 2016**

Alatalo Johanna – Mähönen Erno – Räisänen Heikki (76/2017); **Nuorten ja nuorten aikuisten työelämä ja sen ulkopuolisuus**

Rikama Samuli (77/2017); **Voimakkaasti kasvuhakuiset pk-yritykset**

Repo Joonas (78/2017); **Maakuntien suhdannekatsaus 2017**

Alatalo Johanna – Mähönen Erno – Hämäläinen Hanna (79/2017); **Työ- ja elinkeinoministeriön lyhyen aikavälin työmarkkinaennuste, kevät 2017**

Räisänen Heikki (80/2017); **Työvoiman hankinta toimipaikoissa 2016**

Maunu Tallamaria – Räisänen Heikki (81/2017); **Minne uudet työpaikat syntyivät vuonna 2016?**

Rikama Samuli (82/2017); **Pk-yritysten kansainvälistyminen syyskuu 2017**

Alatalo Johanna – Hämäläinen Hanna – Maunu Tallamaria – Mähönen Erno (83/2017); **Työ- ja elinkeinoministeriön lyhyen aikavälin työmarkkinaennuste, syyskuu 2017**

Mähönen Erno – Oravainen Henriikka (84/2018); **Kauppojen aukioloaikojen vapauttaminen ja pienyritysten asema kauppakeskuksissa**

Maunu Tallamaria (85/2018); **Työvoiman hankinta toimipaikoissa 2017**

Alatalo Johanna – Hämäläinen Hanna – Maunu Tallamaria – Mähönen Erno (86/2018); **Työ- ja elinkeinoministeriön lyhyen aikavälin työmarkkinaennuste, kevät 2018**

Räisänen Heikki (87/2018); **Taloukasvu ja rekrytointi julkisessa työnvälityksessä**

Tuomaala Mika (88/2018); **Aktiivisilta työvoimapolitiittisilta palveluilta avoimille työmarkkinoille sijoittuminen vuonna 2016**

Maunu Tallamaria – Räisänen Heikki (89/2018); **Minne uudet työpaikat syntyvät vuonna 2017?**

Alatalo Johanna – Hämäläinen Hanna – Mähönen Erno (90/2018); **Työ- ja elinkeinoministeriön lyhyen aikavälin työmarkkinaennuste, syksy 2018**

Alatalo Johanna – Larja Liisa – Räisänen Heikki (91/2019); **Työllisyysaste-erot Pohjoismaissa ja eräitä taustatekijöitä niille**

Alatalo Johanna – Larja Liisa – Mähönen Erno (92/2019); **Työ- ja elinkeinoministeriön lyhyen aikavälin työmarkkinaennuste, kevät 2019**

Larja Liisa – Räisänen Heikki (93/2019); **Yritysten digitalisaatio ja kasvu: Pk-yritysbarometrin näkökulmia**

Larja Liisa (94/2019); **Työvoiman hankinta toimipaikoissa vuonna 2018**

Tuomaala Mika (95/2019); **Aktiivisilta työvoimapolitiittisilta palveluilta sijoittuminen vuonna 2017**

Räisänen Heikki (96/2019); **Työvoima-ajan, työllisen ajan ja työttömyysajan elinkaarilaskelmia**

Alatalo Johanna – Larja Liisa – Mähönen Erno (97/2019); **Työ- ja elinkeinoministeriön lyhyen aikavälin työmarkkinaennuste, syksy 2019**

Räisänen Heikki (98/2020); **Minne uudet työpaikat syntyvät vuonna 2018?**

Larja Liisa – Räisänen Heikki (99/2020); **Omaehtoinen opiskelu työttömyysetuudella**

Alatalo Johanna – Larja Liisa – Mähönen Erno (100/2020); **Työ- ja elinkeinoministeriön lyhyen aikavälin työmarkkinaennuste, kevät 2020**

Tuomaala Mika (101/2020); **Aktiivisilta työvoimapolitiittisilta palveluilta sijoittuminen vuonna 2018**

Alatalo Johanna – Mähönen Erno – Peltonen Juho (102/2020); **Työ- ja elinkeinoministeriön lyhyen aikavälin työmarkkinaennuste, syksy 2020**

Peltonen Juho (103/2020); **Työvoiman hankinta toimipaikoissa vuonna 2019**

Räisänen Heikki – Ylikännö Minna (104/2021); **Minne uudet työpaikat syntyvät vuonna 2019?**



Työ- ja elinkeinoministeriö  
Arbets- och näringsministeriet