

**Univerzita Karlova**

**Pedagogická fakulta**

# **BAKALÁŘSKÁ PRÁCE**

Přechod žáků ze základní školy na školy střední

Transition of elementary school pupils to secondary schools

Jiřina Bauerová

Vedoucí práce: PhDr. Helena Marinková, Ph.D.

Studijní program: Specializace v pedagogice

Studijní obor: Učitelství praktického vyučování a odborného výcviku

2019

Prohlašuji, že jsem bakalářskou práci na téma Přestup žáků ze základní školy na střední vypracovala samostatně pod vedením mnou zvoleného vedoucího práce za použití uvedených pramenů a literatury. Dále prohlašuji, že tato práce nebyla využita k získání jiného nebo stejného titulu.

Datum: 15. 4. 2019

Podpis:

Děkuji PhDr. Heleně Marinkové za vedení mé bakalářské práce a paní ak. mal. Daně Krobové, která mě příznivě provedla mou hospitací na Vyšší odborné škole grafické a střední průmyslové škole a grafické střední a přivedla mě na téma mé bakalářské práce.

## **ANOTACE**

Bakalářská práce pomáhá nahlédnout čtenáři (hlavně rodičům a žákům) do problematického období pubescentního a adolescentního věku dítěte a s tím spjatou problematikou přechodu ze základní školy na střední školu. V práci jsem se zaměřila na vývojovou psychologii v již zmiňovaném obtížném věkovém období nejen žáka, ale i rodičů, úskalí a důležitost výběru střední školy, jako jsou možnosti přípravy na přijímací řízení na střední školu, výběr a možnosti středních škol. Dále nahlížím i na možnosti pozdějšího uplatnění ať na trhu práce, či dalšího studia. Práce je obohacena o praktické grafy, kde jsou jasně znázorněny například důvody výběru střední školy, identifikace s vystudovaným oborem nebo obsazenost různých druhů středních škol a další.

V praktické části jsem se po vzoru z různých druhů literatur, rozhodla vytvořit přehledný a jednoduchý dotazník, zhotoven na stránkách [survio.cz](http://survio.cz). Dotazník je určen pro studenty prvních ročníků středních škol a jeho úkol bylo praktické nahlédnutí na výběr středních škol z pohledu žáků. Například z jakého důvodu si vybrali danou střední školu, jak intenzivně se věnují přípravám na přijímací testy na střední školy, nebo zda jsou dostatečně informovaní ohledně praktické situace jejich zvoleného oboru. Výsledky praktické části jsou posléze zpracované do výsečových grafů s procentuálním ukazatelem, celkem odpovědělo 2121 žáků středních škol z 25 různých středních škol (neobesílala jsem střední soukromé školy).

### **Klíčová slova**

Pubescence, adolescence, psychologie, střední školy, základní školy, volba střední školy, možnosti středních škol, přijímací řízení, uplatnění na trhu práce,

## **ANNOTATION**

The bachelor's thesis helps the reader (especially parents and pupils) to look into the problematic period of pubescent and adolescent age of the child and the related issue of the transition from primary school to secondary school.

In my work I focused on developmental psychology in the already mentioned difficult age period not only of the pupil but also of the parents, the pitfalls and importance of choosing a secondary school, such as the possibilities of preparation for admission to high school, selection and possibilities of secondary schools. Furthermore, I also regard the possibility of later application either at the labor market or further study. The work is enriched with practical graphs, which clearly show, for example, the reasons for choosing a secondary school, identification with a field of study or the occupancy of various types of secondary schools and more.

In the practical part, following the example of various types of literature, I decided to create a clear and simple questionnaire, made on the website [survio.cz](http://survio.cz). The questionnaire is intended for students of the first years of secondary schools and its task was a practical insight into the selection of secondary schools from the perspective of students. For example, why they chose a given secondary school, how intensively they prepare for entrance exams for secondary schools, or whether they are sufficiently informed about the practical situation of their chosen field. The results of the practical part are then worked into pie charts with a percentage indicator, a total of 2121 high school students from 25 different high schools responded (I did not send secondary private schools).

## **KEYWORDS**

Pubescence, adolescence, psychology, secondary schools, primary schools, choice of secondary school, possibilities of secondary schools, admission procedure, application on the labor market

## Obsah

Univerzita Karlova .....	1
Pedagogická fakulta.....	1
BAKALÁŘSKÁ PRÁCE .....	1
ANOTACE .....	4
Klíčová slova.....	4
ANNOTATION .....	5
KEYWORDS .....	5
Úvod .....	7
1. Vývojová psychologie .....	8
1.2. Etapy psychického vývoje.....	10
2. Základní škola – struktura klasifikace a hodnocení .....	13
3. Střední škola – struktura, klasifikace a hodnocení .....	16
3.1. Školské systémy v zahraničí.....	19
3.2. Vlastní zkušenosti .....	21
4. Rozdíly mezi středním a základním vzděláváním .....	25
5. Faktory ovlivňující výběr střední školy .....	27
5.1. Vlivy na výběr střední školy .....	30
5.1.1. Vlivy na výběr střední školy – uplatnění absolventa na trhu práce, nebo další možnosti vzdělávání.....	36
<b>Praktická část</b> .....	42
<b>6. Analýza získaných dat</b> .....	43
Závěr .....	51

## Úvod

Přechod ze základní školy na střední školy bývá pro žáka problematickým obdobím hned v několika směrech. V tomto období je žákům poprvé z velké části svěřena možnost životní volby. Volby, která ovlivní jejich budoucnost, proto si myslím, že toto je velmi důležité téma. Toto téma jsem si také vybrala, abych se podělila o vlastní zkušenosti se špatnou volbou střední školy, kdy mí rodiče zarputile trvali na umělecké škole. Měli romantickou, krásnou představu, že jejich dcera bude umělec, k čemuž potřebujete víc než jen školu. Volba střední školy není a nesmí být jednorázovou, nepromyšlenou akcí, ale měla by být výsledkem dlouhodobého zkoumání a v úvahu se musí brát všechny aspekty. Zvolení správné střední školy by měla probíhat v několika jasně daných fázích, která jsou uvedena níže.

Ve své práci se tedy budu okrajově věnovat etapám psychického vývoje žáků, protože závěrem devítileté povinné školní docházky je pro žáka takzvané „prahové období“, kdy se loučí s tím, co důvěrně zná, jako jsou jeho vrstevníci, dosavadní učitelé, prostředí ve kterém se pohybuje, ale i přístup k výuce, který je na škole zaveden. (*E. Walterová, D. Greger a kol., Přechod žáků ze základní na střední školu pohledy z výzkumů, 2009*). Specifikem tohoto období je i věk dítěte, kdy mezi jedenáctým a patnáctým věkem nastupuje puberta neboli dospívání, což znamená jisté vzpurné období. Období, které je vnímané jako hledání sebe sama.

Také nahlédnu do systému školství na základních i středních školách v ČR. Letmo porovnáám školské systémy ČR s Amerikou a Německem. Hlavně se však zaměřím na možnosti voleb středních škol, faktory ovlivňující volbu střední školy, jako je například prostředí, ve kterém se žák pohybuje. Pozastavím se nad důležitým aspektem a to jak se na školu přihlásit, popřípadě jaké jsou možnosti přípravy na přijímací řízení, kde se podělím i o vlastní zkušenosti z roku 2014 a jak aktuálně vypadá v ČR přijímací řízení na střední školy a dále i uplatnění na trhu práce nebo na další možnosti vzdělání. Mnoho těchto informací mám ověřené ze stránek [www.infoabsolvent.cz](http://www.infoabsolvent.cz), kde jsou na základě dotazníkových šetření vyobrazeny přehledné a pro uchazeče středních nebo vysokých škol, užitečné tabulky. Sama jsem si kromě toho tyto skutečnosti ověřila u žáků prvních ročníků středních škol pomocí jednoduchých a stručných dotazníků, zhotovených na základě informací v teoretické části mé bakalářské práce. Mým výběrovým cílem jsou především školy zakončeny jak maturitou, tak výučním listem.

## Teoretická část

### 1. Vývojová psychologie

„Vývojová psychologie se zabývá popisem a charakteristikou změn, které jsou typické pro určité životní období.“ (J. Langmaier 1991)

„Empirické informace slouží jako základ pro odvození obecných zákonitostí vývoje psychických struktur a jejich příčinných souvislostí.“ (J. Langmaier 1991)

Vývoj je určitý proces postupných změn a psychického rozvoje. Je to výsledek jednak dvou důležitých interakcí zrání. Mezi tyto interakce zrání patří dědičnost, což je schopnost organismu přejímat vlastnosti nebo predispozice z buněk svých biologických rodičů, a učení, které je procesem, jehož cílem je získat nějakou zkušenost. Posléze se dědičnost a učení ovlivňují.

Psychický vývoj se tedy realizuje díky spojení zrání, což jak jsem již napsala je otázka genetiky, s učením. Jelikož bez učení není vývoje. Například novorozenec má fyzicky zdravé rodiče (žádné svalové disfunkce a podobně) to je jeho genetický potenciál, ale musí se naučit postupně ovládat své svaly (například pasení koníčků).

Dědičné dispozice a vliv prostředí, ve kterém se jednatelce nachází, jsou hlavními faktory ovlivňující psychický vývoj jedince po celý jeho život.

Tyto dva způsoby ovlivnění psychického vývoje jednatelce spolu úzce souvisejí – co se týče dědičnosti, nemusí se projevit ve stejné míře jako u nositele genu, ale může být také ovlivněn prostředím, ve kterém se jednatelce nachází. Osobně znám případ, kdy se dítě od rodiny oddělilo na tolik, že svou biologickou matku udalo na sociálně právní ochraně dětí a nyní očekává vlastní rodinu. Jedná se o zdravotní sestřičku, která byla nominovaná na [Bílou Vránu](#) „Cílem ocenění je poukázat na nesmyslnost předsudků, které máme jako společnost, a představit veřejnosti lidi z dětských domovů a z pěstounské péče jako osobnosti stejně schopné, jako jsou jejich vrstevníci.“ ©yourchance o.p.s. 2018 a já ji plně obdivuji. Osobně jsem neviděla nikoho silnějšího než je ona. Také záleží na délce pobytu v daném prostředí, na jeho kvalitě nebo intenzitě. Proto nikdy nemůžeme nahlížet na děti z méně podnětného prostředí s předsudky, mohou se odtrhnout od stereotypu rodiny...

Ovšem to, jak moc prostředí ovlivňuje jedince, dokazuje i fakt, že děti rodičů, kteří mají vyšší vzdělání a jsou dostatečně finančně zajištěni, mají vyšší ambice a vzdělání nebo smysluplnou kariéru považují za hodnotné.

„Děti z rodin s vyšším vzděláním a odpovídajícím sociálně-ekonomickým zázemím mají vyšší ambice při volbě vzdělávací dráhy a dávají přednost prestižním školám, umožňující dosažení vyššího vzdělání, které považují za hodnotné.“ (Walterová, Greger a kol. 2009, s. 16)

„Podíl dědičnosti a vlivu prostředí na vznik určité psychické vlastnosti bývá různý. Míra dědičnosti se obvykle velmi těžko určuje, protože zde spolupůsobí celá řada faktorů. Navíc může mít prostředí u hraničních genotypů, tj. u nadprůměrně a podprůměrně disponovaných



*jedinců, jiný význam než u lidí s průměrnými předpoklady.“ (Vagnerová M., Vývojová psychologie 1999, s. 10.)*

## 1.2. Etapy psychického vývoje

Předmětem vývojové psychologie je vývoj psychiky, tedy duševní vývoj jednotlivce od narození do jeho smrti. Každý jednatlivec postupně musí projít všemi vývojovými etapami, aby mohl vstoupit do další etapy vývojového období. Tento proces probíhá u každého jednotlivce individuálně, ať mluvíme o intenzitě charakteristických prvků daného období nebo délky jednotlivých období.

Tyto etapy věkově rozdělujeme na prenatální období (období v děloze matky – 9měsíců), novorozenec (první měsíc života), kojeneček (první rok života), období batolete (dva až tři roky), předškolní věk (od čtyř let až do nástupu do základní školy tedy šestý nebo sedmý rok života), mladší školní věk (od šestého nebo sedmého roku života až do nástupu pubescence tedy jedenáctý až dvanáctý rok života), pubescence (začíná mezi jedenácti až dvanácti lety a končí přibližně mezi čtrnáctým až patnáctým rokem života), adolescence (od šestnácti do dvaceti let života), dospělost (zde rozdělujeme časnou dospělost, střední dospělost a pozdní tedy od dvaceti pěti až do šedesáti pěti let života), stárnutí a stáří. Intenzitu nebo projev daných období ovlivňuje genová dispozice jedince a vnější prostředí jedince, viz výše.

Oblastmi psychického vývoje jsou:

- 1) biosociální – tělesný rozvoj (například dědičné dispozice)
- 2) kognitivní – psychické procesy
- 3) psychosociální – způsoby prožívání, osobnostní charakteristiky, respektive jde o sociální pozice v blízkém okolí jednotlivce.  
(M. Vágnerová 1999)

### Pubescence/dospívání

Začíná mezi 11 až 13 rokem dítěte a individuálně končí mezi 14 až 15 rokem dítěte. Stejně jako je délka pubescence individuální, je i individuální její průběh a intenzita. Pubescent si vytváří poprvé svou identitu a pomalu se přesouvá ze statusu „dítě“ na status „dospěláka“. Souvisí s tím i pohlavní dozrávání, kdy dochází k tělesným změnám jako je první menses a poluce, zájem o sexualitu a masturbace. Zde také dochází k růstovým spurtům, jako je třeba změna koordinace pohybů (většinou je toto období obdobím neohrabanosti).

Tyto hormonální změny souvisejí se zvýšenou emoční labilitou, návaly úzkosti, pocit ztráty, nejistoty a problémy s přijetím sebe sama. Například protože jednatlivec nevypadá tak, jak si přál (nenarostl tolik, kolik si přál nebo přerostl, buď ve výšce, nebo v jistých jiných partiích), je vztahovačný, má pocit méněcennosti, které často řeší začleněním se do party. Pokud jedinec kladně přijme do vrstevnické skupiny, začne jedinec většinou přebírat skupinovou identitu, což se projevuje například ve stylu řeči, oblékání, nebo nové zájmové činnosti. Skupiny vrstevníků jsou pro pubescenta velice důležité, sdílí spolu spoustu intimností, radosti, obavy a podobně. Chování jedince se může stát impulzivní a nepředvídatelné. Kdežto v mladším školním věku bylo dítě sdílné a bylo ochotné spolupracovat s dospělými a uznávalo autority, tomuto období se také říká „období vulkanismu“ nebo „hormonální bouře“ a vyznačuje se vzdorem, převážně proti autoritě (uzavřenost vůči dospělým). V tomto období většinou pubescent nesnáší kupříkladu kompromisy, vyžaduje striktně jednoznačné řešení

situace, stává se z něj vášnivý diskutér, kdy je jeho cílem prosadit si své nově nabyté názory, bohužel pubescenti pro svou emoční labilitu nejsou dobrými komunikačními partnery.

### Adolescence

Teoreticky můžeme říct, že toto období můžeme zařadit mezi 16-20 rokem života.

Pro toto období je charakteristické fyzické vyvržení, tedy ukončení procesu růstu. Adolescent velice řeší svůj zevnějšek a kolikrát se snaží odpoutat od stereotypů extravagantními účesy nebo oblečením aby na sebe upoutal pozornost ostatních. Osamostatnění se, které doprovází touha stát se dospělým. Můžeme říci, že v tomto období už rodič absolutně ztrácí svou nadřazenou roli, jelikož adolescent chce o svých záležitostech sám rozhodovat a chce se stát rovnocenným oponentem dospělých, k čemuž mu chybí zkušenosti, nechutí v kompromisech je přetrvává jako u pubescenta. S tím vším je spojená i nejistota, která se u jednotlivce většinou projevuje. Především v otázkách ohledně budoucnosti, jako je například budoucí práce, volba správného vzdělání, první samostatné bydlení, první partnerské vztahy a podobně.

Dále je pro toto období charakteristický pojem „hledání sama sebe“ a hledání svého místa ve světě, kdy si jednotlivec vytváří své hodnoty a postoje, přemýšlí o životních cílech, vybírá své idoly, svůj styl, urovnává si vlastní ambice, postoje a hodnoty. Jeho pozornost se také - více než dřív - může zaměřit na péči o zevnějšek, a to často v souvislosti s utvářením sebepojetí a důrazu na sexuální potřebu.

Také se může stát, že adolescent není v hledání své identity úplně úspěšný. Může se to projevit například tzv. adolescentním moratoriumem, neboli experimentováním s rolemi, což se vyznačuje odkládáním definitivních rozhodnutí. Tito jednotlivci například nastoupí na školu, pak z ní odejdou, ale do budoucna zase projeví zájem o studium a zároveň polemizují s myšlenkou o založení rodiny. Dost často mají tyto jednotlivci problém s usazením se. Pokud neúspěch v hledání své identity, která je pro jednotlivce velice důležitá, přetrvává, může nastat tzv. difúze identity, která spadá spíše už pod patologii, kdy jedinec trpí vnitřními zmatky a není schopen si jednoznačně nastavit cíl a posléze tohoto cíle dosáhnout.

Dalšími charakteristickými potřebami adolescenta jsou psychosociální, potřeby založené na genetice, rasových předpokladech, ale vyvíjejí se na základně vnějšího prostředí jako je kultura jedince, vzdělání, výchova a další. „Hlubší“ socializace a sexuální aktivita, tedy navazování intimních vztahů (pod intimitou si již nepředstavujeme jen sex, ale plnohodnotný vztah postavený na důvěře). Hlubší socializací rozumíme jistý přestup jednotlivce do nového prostředí (přestup ze střední školy na vysokou školu nebo do práce), kde je jednotlivec donucen si vytvořit své nové sociální postavení. Musí se nějak začlenit do sociální skupiny. Sexuální aktivita spojená s partnerským životem se mění v době adolescenta z do tédy primitivní tělesné touhy nebo sociálního prestiže mezi vrstevníky na záležitost týkající se touhy se na někoho citově upnout a navázat smysluplný vztah. První sexuální akt je pro adolescenta velmi důležitým mezníkem, jde totiž o další důkaz dospělosti jedince a zvyšuje to určitou sociální prestiž.

*([www.Studium-psychologie.cz](http://www.Studium-psychologie.cz) ©2016)*

*(© PhDr. Michaela Peterková 2008 – 2016)*

Vývojovými etapami se například zabývali Vágnerová, Švancara, Erikson, Kohlberg, Piaget, Freud a další.

Obecnými znaky psychického vývoje podle J. Švancary a M. Vágnerové jsou:

1/ Psychický vývoj jsou zákonité, na sebe navazující fáze, které mají pravidelné a zákonité vztahy, které se vztahují k určitému věku jedince.

2/ Psychický vývoj je celistvý proces – proces vzájemné interakce somatické a psychické složky

3/ Psychický vývoj za normálních okolností je nezvratným procesem jedince, který vždy vede vzestupně (od méně dokonalé úrovně k dokonalejší úrovni)

4/ Psychický vývoj je většinou nerovnoměrný a ne úplně plynulý proces

5/ Psychický vývoj je proces za zvýšením osobní autonomie

(M. Vágnerová, 1996 aj. Švancara, 1975, str. 12)

E. Erikson se zabývá hlavně vývojem ega. Své práce směřoval na indiánské kmeny Siouxů nebo na osobnosti jako Luther, Ghándí nebo Hitler. Podle Eriksona je činitelem psychického vývoje nejen rodič, ale celé sociální prostředí, nehledě na to, že se podle Eriksona psychicky vyvíjíme celý život. „*Erikson svou teorii upozornil, že adolescence je velmi důležitým stádiem ve vývoji osobnosti. Důležitá je vyváženost biologických, psychologických a kulturních faktorů vývoje. Adolescenci nelze vytrhnout z kontextu jak předchozího tak ani následného vývoje.*“ (Macek, 2033, s. 19)

Erikson chápe vývoj osobnosti jako sled epigenetických stádií a hlavním tématem jednotlivých stádií uvádí tvorbu identity. Považuje se za pokračovatele Sigmunda Freuda, který je zakladatelem psychoanalýzy<sup>1</sup> a objeví pravý význam nevědomé motivace v lidské psychice. Cílem psychoanalýzy je nahlédnout do nevědomí aby si jedinec vybral potlačené obsahy do svého vědomí a tím se osvobodit od neurotizujícího vlivu (například hysterických projevů spojené s fobiemi).

(©PhDr. Michaela Peterková 2008-2019)

---

<sup>1</sup> Psychoanalýza je sled psychických teorií a metod léčení psychických potíží. Užívá se v psychoterapii a psychologickém poradenství.

## 2. Základní škola – struktura, klasifikace a hodnocení

Obecným cílem základního vzdělání je naučit žáky k strategii vzdělávání („učit se učit“) a současně je to snaha žáky motivovat ke kladnému vztahu ve vzdělávání a připravit tak žáky na celoživotní učení, které je ve společnosti nepostradatelné. Celoživotní vzdělání jde studovat formu formální, což znamená vzdělávání organizované za účelem získání diplomu nebo kvalifikací, neformální je forma vzdělávání, které organizují neziskové organizace, soukromé instituce, školy nebo zaměstnavatelé za cílem získat dovednosti, vědomosti a kompetenci k rozvoji společenského a pracovního uplatnění a informální forma vzdělávání není nijak organizovaná, jedná se o vzdělávání během aktivit v běžném denním procesu.

Povinná školní docházka v ČR začíná již v 5 letech, kdy jsou rodiče povinni přihlásit dítě do mateřské školy, takzvané školky. Rodiče mohou využít mateřské školy již od tří let věku dítěte, kdy si vše musí hradit samy rodiče, ale od 5 let věku dítěte, kdy se docházka do mateřské školy stává povinnou, ji hradí stát. Tady by se dítě mělo naučit dlouhodobějšímu odloučení od rodičů, soustředit se na určité aktivity, poslouchat jiné authority (učitelky) než rodiče a podobně. Poté přechází dítě, podle zralosti, v šesti nebo sedmi letech do základní školy, která je povinná až do 14 nebo 15 let života dítěte, podle věku kdy žák nastoupil povinnou školní docházku. Pro absolvování základní školní docházky, musíme splnit devítiletou povinnou docházku. Žák je povinen devítiletou povinnou docházku splnit nejvýše do konce školního roku, ve kterém dosáhne žák sedmnáctého roku života. Dokladem o dosažení základního vzdělání je vysvědčení, které jednotlivec dostane po úspěšném splnění devátého ročníku základní školy. Dále obdrží vysvědčení po úspěšném ukončení druhého ročníku šestiletého gymnázia či čtvrtého ročníku osmiletého gymnázia nebo osmiletého vzdělávacího programu konzervatoře, nebo vysvědčení vydané po úspěšném ukončení kurzu pro získání základního vzdělání. Tento kurz mohou absolvovat jedinci starší sedmnáct let. Kurz je pro žáky, kteří nezískali základní vzdělání a chtějí si jej dodělat. Tuto možnost zřizuje krajský úřad ve spolupráci se zřizovateli a řediteli škol. Tyto kurzy jsou určeny jak pro mladistvé, tak pro dospělé občany, kteří ukončili základní vzdělávání v nižším než devátém ročníku. Je zde i možnost dálkové formy studia spojené s konzultacemi. Nejčastějším důvodem, proč žák opustí školu předčasně, je buď opakování dvou ročníků, a tudíž splnění povinné školní docházky, ale bez získání splnění základního vzdělání, anebo velmi hrubé porušení kázně. Pokud, ale žák plní povinnou školní docházku, nelze ho ze základní školy vyloučit vůbec.

RVP (rámcový vzdělávací program) stanovuje základním školám devět obecných cílů, které vymezují to, k čemu má škola žáka vést (podněcovat, vést, rozvíjet atd.). Konkrétnější požadavky na vědomosti, dovednosti, postoje a hodnoty, kterými mají žáci disponovat na konci základního vzdělávání. Jsou formulovány jednak prostřednictvím klíčových kompetencí, jednak v jednotlivých vzdělávacích oblastech. Výuku v základních školách vykonávají vyučující, kteří disponují odpovídajícími didaktickými kompetencemi, které zahrnují kognitivní, afektivní, sociální, fyzický rozvoj žáků, tedy klíčové kompetence žáka, což se mění s požadavky celé společnosti a vyžaduje to realizaci didaktických koncepcí, která rozvoj žáka a jeho kompetencí podporuje. To znamená zaměřit se na proces výuky,

komunikaci, klima, vyučovací metody, motivaci a další, kvalitu života dětí. S čímž souvisí i to vše ovlivňuje, jak dítě zvládá nároky ve škole a jak vnímá své úspěchy. Tyto úspěchy se významně propojují se způsobem hodnocení. Podle výsledků výzkumné sondy (Mareš, J. Neusar, A. 2012), které jsou zaměřené na představách žáků o úspěšném, průměrném a špatném životě, uvádějí kapitolu související s jejich školním hodnocením. Konkrétně klasifikaci hodnocení známkami, jenž je v naší společnosti stále nejčastější formou hodnocení. Jedná se o žáky ve věku od 8 do 11 let života. Vznikla zde rovnice: Špatný život pro tyto žáky znamená na prvním místě chybějící rodina a hned na druhém místě jsou špatné známky. Naproti tomu výborný život znamená kvalitní rodinné zázemí a kamarády, bohatství nebo úspěch ve škole, tedy výborné známky. Hodnocení v ČR je jasně dané Zákonem č. 561/2004 Sb., o předškolním, základním, středním, vyšším odborném a jiném vzdělání (školský zákon), ve znění pozdějších předpisů,; podle tohoto zákona je možné žáky klasifikovat, hodnotit slovně nebo kombinovat oba způsoby. Máme různé možnosti klasifikace, ale ve většině případů jde o velmi známou pětistupňovou číselnou škálu, která se formálně zaznamenává na vysvědčení. Tento koncept se nezměnil po desítky let.



*„ Výsledky vzdělávání žáka mají být podle výše uvedeného zákona na vysvědčení hodnoceny tak, aby byla zřejmá úroveň vzdělání žáka, kterého dosáhl vzhledem ke stanoveným výstupům formulovaným v učebních osnovách jednotlivých předmětů školního vzdělávacího programu, k jeho vzdělávacím a osobním předpokladům a k věku žáka. Hodnocení v našich podmínkách zahrnuje i ohodnocení píle žáka a jeho přístupu ke vzdělávání i v souvislostech, které ovlivňují jeho výkon.“ (Sebehodnocení žáka a hodnocení učitele – dva úzce spjaté procesy,*

*(In: J. Kratochvilová, J. Havel(eds.),2012 )*

Pětistupňová škála známkování se používá i k hodnocení v průběhu školního roku. Žák v průběhu studia základní školy obdrží, každé pololetí vysvědčení s klasifikačním hodnocením. Vysvědčení může obsahovat klasifikační stupně, slovní hodnocení nebo kombinací obou možností hodnocení žáka. Toto rozhodnutí je na řediteli školy se souhlasem školské rady. Do vyššího ročníku postoupí žák pokud, na konci druhého pololetí prospěl alespoň dostatečně z povinných předmětů, které stanovuje ŠVP (školní vzdělávací program.),

což je Kurikulární dokument, který si vytvářejí pedagogičtí zaměstnanci po vzoru státem daného RVP. Vysvědčení z devátého ročníku základní školy je i dokladem o splnění povinné školní docházky.

*„To se samozřejmě odráží i v používaném způsobu hodnocení v průběhu školního roku. I tam převažují známky, bez odlišení hodnocení výsledků, procesu a pokroku, bez respektování funkcí hodnocení a základních pilířů pro jejich použití (Kratochvílová, 2011).“*

*(Sebehodnocení žáka a hodnocení učitele – dva úzce spjaté procesy, In: J. Kratochvílová, J. Havel(eds.),2012 )*

Ke kvalitnímu hodnocení by se mělo přihlížet i z pohledu žáka. Takže učitel by měl vzít i v potaz sebehodnocení žáka, protože pokud jsou žáci vedeni k autoregulaci svého učení, jsou schopni popsat celý jeho proces a výsledek na své úrovni vzdělání. Sebehodnocení je i zakotveno v legislativě v textu vyhlášky č. 48/2005, o základním vzdělání a některých náležitostech povinné školní docházky, ve znění pozdějších předpisů, tento text uvádí, že škola musí mít přesně stanovená pravidla a určité zásady pro sebehodnocení žáků. Bohužel i tak podle výsledků výzkumné sondy Otázky školního hodnocení v přípravném vzdělávání učitelů 1. stupně základní školy, je sebehodnocení využíváno jen zřídka podle času učitele a pouze v obecné a ústní podobě. Dále výsledky z tohoto šetření ukazují, že sebehodnocení na českých školách postrádá veškerou systematičnost, sebehodnocení se zařazuje pod emoční oblast, kdy žák hodnotí pouze produkt nikoliv proces a další.

Institut pro demokracii a ekonomickou analýzu (IDEA), který funguje při Národohospodářském ústavu Akademie věd a tvoří součást společného pracoviště AV ČR a Univerzity Karlovy tvrdí, že školní známky mohou dokonce zkreslovat odhad šancí pro přijetí na střední školu. Podle tohoto výzkumu střední školy přisuzují až moc velkou váhu známám, ve kterých se může promítnout i sociální vyspělost žáka, a to často znevýhodňuje chlapce, což vede u chlapců k podceňování svých možností a díky tomu (i s ohledem na to, že děvčata bývají pečlivější při přípravě na další studium) mají chlapci menší zastoupení v gymnaziálním studiu.

*„Bylo by vhodné posilovat povědomí o omezené vypovídající schopnosti známek na vysvědčení, protože známka na vysvědčení zohledňuje i sociálně-emoční schopnosti, přístnost známkování a subjektivní pohled učitele,“ doporučili autoři analýzy. (© 2003-2019 Borgis a.s.)*

### 3. Střední škola – struktura, klasifikace a hodnocení

Cílem středoškolského vzdělávání je zaměřené na rozvoj vědomostí, dovedností, schopností, postojů a hodnot, které žáci získali již v průběhu svého vzdělávání v základních školách. Jedná se o obsahové rozšíření všeobecných a odborných znalostí a dovedností, které odpovídají danému oboru vzdělání. Důraz by měl být kladen především na rozvoji kompetencí k celoživotnímu učení.

#### Stupně středního vzdělání:

1/ střední vzdělání

2/ střední vzdělání s výučním listem

3/ střední vzdělání s maturitní zkouškou

#### Podmínky pro přijetí do střední školy

Žák musí mít splněnou povinnou školní docházku nebo úspěšně ukončil základní vzdělání a musí úspěšně projít takzvaným přijímacím řízením. V přijímacím řízení došlo v letech 2016/2017 ke změně, jako jsou povinné jednotné přijímací testy, které zhotovuje CERMAT (centrum pro zjišťování výsledků vzdělávání). Tyto testy jsou určeny pro všechny typy středních škol, bez ohledu na jeho zřizovatele a formu vzdělávání. Jedná se o jednotné testy z českého jazyka, literatury a matematiky formou písemných testů, díky nimž si škola ověří znalosti žáků. Velkou výhodou je, pokud žák píše dva jednotné povinné písemné testy od CERMATu (centrum pro zjišťování výsledků vzdělávání), že se mu do hodnocení zapíše pouze jeho lepší výsledek. Tato jednotná zkouška se netýká například určitých středních škol s talentovou zkouškou a konzervatoří, nicméně na víceletých gymnáziích se sportovní přípravou, kde jsou také talentové zkoušky, se tato písemná zkouška koná. Funguje to zde tak, že žák splní talentovou zkoušku již na začátku kalendářního roku spolu s umělecky zaměřenými školami, ale povinnou písemnou zkoušku vykonává v řádném termínu spolu s ostatními středními školami. Kromě povinné jednotné přijímací zkoušky střední škola může a nemusí mít ještě své přijímací testy, například ještě z jiných předmětů. O výsledcích přijetí či nepřijetí žáka rozhoduje ředitel dané střední školy. Pokud žák uspěje v přijímacím řízení, neobdrží toto rozhodnutí písemně, nýbrž se musí informovat formou seznamu přijatých uveřejněného na zpřístupněném místě ve škole, nebo na webu dané střední školy. Přijatý žák je dále povinen potvrdit, že o studium na dané škole má zájem pomocí zápisového lístku, který odevzdá nejdéle do deseti pracovních dnů. Tento povinný krok je již nevratný, a pokud jej žák nevykoná, znamená to, že se vzdává nároku na studium na určité škole. Pouze za předpokladu, že by žák byl přijat na druhou školu po odvolacím řízení pro nepřijetí, v tu chvíli je žákovi zápisový lístek vrácen. Uchazeč střední školy, který není žákem základní školy, žádá o zápisový lístek v místě bydliště na krajském úřadě, popřípadě je možnost získat zápisový lístek přímo na dané střední škole, v tomto případě se převážně jedná například o cizince. Pokud by žák v přijímacím řízení neuspěl, obdrží toho rozhodnutí písemně, aby se popřípadě mohl proti tomuto rozhodnutí odvolat. Jestliže žák nesplnil požadavky k přijetí ani



na jednu ze středních škol, tedy neprošel by u přijímacího řízení, může žák zkusit druhé kolo přijímacího řízení, které je často v podstatě okamžitě středními školami vyhlášené. Druhé kolo přijímacích řízení se vypisuje tehdy, pokud škola nenaplní své kapacity, popřípadě může vyhlásit ještě další kola přijímacího řízení. Všechny střední školy tyto další kola přijímacích řízení oznamují místně příslušnému krajskému úřadu, kdy jsou povinni nahlásit počty volných míst v jednotlivých oborech. Oznámení o dalších kolech přijímacího řízení, včetně jejich termínů, jsou díky tomu dohledatelné nejen na webových stránkách středních škol, ale i na webových stránkách krajských úřadů v souhrnném přehledu škol s volnými místy v určitém kraji.

V případě středních škol s talentovou zkouškou jako je například umělecká škola nebo konzervatoř je něco málo změn, hlavně například v termínech podávání přihlášek nebo konání přijímacího řízení. Přihlášky na umělecké školy se podávají už do 30. listopadu, ostatní střední školy musí podat přihlášku až do 1. března. Období přijímacích řízení je na středních školách s talentovou zkouškou vždy na začátku kalendářního roku, kdežto zase na ostatních středních školách je termín přijímacího řízení až v dubnu. Přijímací řízení se zde koná většinou dvoukolově a skládá se z ústní a písemné části v jednom kole a v druhém se koná talentová zkouška. Kritéria pro přijetí se mění dle obsahu oboru a určuje jej ředitel dané školy.

#### Způsob ukončení středního vzdělávání:

- Žák, který úspěšně absolvuje střední vzdělání a úspěšně vykoná závěrečnou zkoušku, získá vysvědčení o závěrečné zkoušce, které je také dokladem získaného stupně vzdělání. dostane dokument, což je vysvědčení o splnění závěrečné zkoušky.
- Žák, který úspěšně absolvuje střední vzdělání s výučním listem a, složil úspěšně závěrečnou zkoušku, získá vysvědčení o závěrečné zkoušce a výuční list, které dokládají a dostane doklad o dosažení středního vzdělání s výučním listem.
- Žák, který úspěšně absolvoval střední vzdělávání s maturitní zkouškou, složil státní maturitní zkoušku a obdržel tím doklad o dosažení středního vzdělání s maturitní zkouškou.

#### Obsah maturitní zkoušky:

- Český jazyk a literatura: skládá se z ústní a písemné části a z didaktického testu - Ústní část se skládá z uměleckého a neuměleckého textu. Písemná část zahrnuje napsání slohu na téma, které si žák sám stanoví dle předepsané nabídky. Didaktický test je zaměřen hlavně na čtenářskou gramotnost.
- Cizí jazyk: skládá se z ústní a písemné části a z didaktického testu- Didaktický test obsahuje zde dvě části a to poslechovou část a čtenářskou gramotnost. Písemná část zde má také dvě části a to zpracování slohového útvaru a zpracování nějaké komunikace (dopis, email se všemi náležitostmi). Ústní zkouška se skládá ze 4 široce postavených úloh (Úlohy obsahují oborová témata, která si stanovuje škola sama a všeobecná témata škole určená).

- Matematika: skládá se pouze z didaktického testu, který ověřuje osvojení matematických pojmů a dovedností, užití pomůcek, komunikaci, vymezení a řešení problémů, matematické modelování.

V průběhu středoškolského vzdělávání má žák možnost přestupu na jinou střední školu, dále má možnost změny oboru, přerušení vzdělávání, opakování ročníku a uznání předchozího vzdělání. Pokud není žák zletilý, musí mít souhlas zákonného zástupce. Co se týče změny oboru, může ředitel školy stanovit žákovi takzvanou rozdílovou zkoušku, kde je určen její obsah, rozsah a termín, ve kterém kdy se bude zkouška konat a kritéria jejího hodnocení. O přestupu na jinou střední školu rozhoduje ředitel dané střední školy, do které chce žák přestoupit.

Ředitel školy opět může stanovit rozdílovou zkoušku, kde opět stanovuje její rozsah, obsah, termín a kritéria hodnocení. O přijetí informuje ředitel školy, kam chce žák přestoupit, ředitele školy, odkud chce žák odejít. Ředitel školy, ze které chce žák přestoupit je povinen do pěti pracovních dnů informovat žáka o přijetí a poslat dokumentace ze školní matriky řediteli střední školy, kam byl žák řádně přijat.

Obdobně jako v základní škole je žák, každé pololetí hodnocen vysvědčením. Hodnocení má stejně jako na základní škole, které je formou klasifikací, slovního hodnocení či kombinací obou uvedených forem. Formu hodnocení opět určuje ředitel dané školy se souhlasem školské rady. Do vyššího ročníku postoupí žák, který v příslušném ročníku prospěl ze všech povinných předmětů, který stanovuje ŠVP (školní vzdělávací program). Pokud žák v některém z pololetí neprospěl z nejvýše dvou předmětů, které jsou stanoveny jako povinné, koná žák z těchto předmětů opravnou zkoušku v termínu stanoveném ředitelem školy. Tyto zkoušky jsou komisionální. Žák, který nesplní ani opravnou zkoušku úspěšně, nebo se k jejímu výkonu nedostaví, aniž by se neomluvil ze závažných důvodů, neprospěl.

Cílem všech závěrečných nebo maturitních zkoušek by mělo vést ke zjištění, zda a do jaké míry žák naplnil profil absolventa. Což znamená, jestli dosáhl cílů, které jsou stanoveny ve ŠVP, resp. i v RVP v příslušném oboru.

### 3.1. Školské systémy v zahraničí (USA, Německo)

V této kapitole bych jen okrajově chtěla nahlédnout, jak Školský systém vypadá i v jiných zemích.

#### USA

Školský systém v USA se odlišuje nejen od našeho školského systému, ale najdeme rozdíly i mezi jednotlivými státy v USA. Stát jako takový se snaží ovlivnit úroveň výuky pomocí různými grantovými programy, ale jednotný výukový systém nevyžaduje. Školský systém v USA je jeden z nejlepších na světě.

#### Rozložení vzdělávacího systému v USA vypadá následovně:

- Elementary School (naše základní vzdělání na prvním stupni) se studuje od 5 let až do 11 let
- Junior High School (naše základní vzdělání na druhém stupni) se studuje od 12 let do 14 let
- High School (naše střední vzdělání) se studuje od 15 let do 18 let
- Post Secondary School (naše vysokoškolské vzdělání – Bc., Mgr., Dr.)

Vzdělávací systém v USA se skládá tedy z dvanácti ročníků, během dvanácti kalendářních let základního a středního stupně vzdělávání (ang. „Elementary a Junior High School“) až do maturity nebo absolutoria (ang. „high school diploma“), kdy student dostane možnost přihlášky na vysokou školu (ang. „college“).

Klasifikace v USA neprobíhá jako v ČR pomocí pětistupňové číselné stupnice, nýbrž pomocí písmen A až F. Studenti jsou pravidelně zkoušeni a jejich známky jsou zapisovány do žákovské knížky (ang. „grade book“), která je v dnešní době i v elektronické podobě aby rodiče měli přehled o prospěchu jejich potomka. Co se hodnocení týče, je zde velmi důležitý procentuální úspěch jedince u zkoušky, nejčastější škála hodnocení je za A 100% až 90% úspěšnosti a F je méně jak 60% úspěšnosti.

#### Odlišnosti USA a ČR:

- Školy v ČR začínají v 8.00, v USA v 8.45, přičemž vyučovací hodiny v USA jsou o něco delší, trvají přesně 55 minut, kdežto v ČR trvají 45 minut a přestávky mají zase o něco kratší 6 až 7 minut.
- Žáci v USA se odlišují podle úspěšnosti do dvou skupin, ti méně úspěšní mají dvouhodinové lekce stejného předmětu.
- V ČR se probírají předměty rychleji a podrobně, kdežto v USA se klade důraz na praktičnost (například pitvání žáby...) a pomalejší výklad, který neprobíhá až tak do hloubky (snaha o pochopení látky)

- Na středních kolách je kladena vyšší přísnost na kázeň, ve školách se nacházejí kamery prakticky všude a všechna nekázeň je řešena popřípadě i s policií, která sídlí přímo ve škole.

## Německo

Ani v Německu nenajdeme jednotný školský systém. I přes to, že je Německo naším pohraničním sousedem a naše dějiny jsou z nemalé části propletené více, než s jinými státy naše školské systémy se podstatně liší. V Německu funguje dokonce šestnáct různých vzdělávacích systémů, které řídí zemské orgány, úřady. Tyto systémy jsou rozděleny dle jednotlivých spolkových zemí. Cílem vzdělávání v Německu je posílení integrace do evropských struktur.

Povinná školní docházka v Německu začíná v 6 letech věku dítěte, kdy začne žák navštěvovat takzvaně hlavní školu německy „Hauptschule“, která trvá celkem devět až deset let. První stupeň základního vzdělání je zpravidla čtyřletý, v druhém stupni vzdělání se v Německu rozděluje na tři různorodé proudy, jsou to Hlavní škola („Haupttschule“) trvající pět až šest let, Reálná škola (Realschule“) trvající šest let a Gymnázium trvající devět let. V sekundárním vzdělání vznikla ještě takzvaná souhrnná škola, která není příliš rozšířená a sjednocuje všechny již zmíněné proudy vzdělávání. Hlavní škola zase poskytuje všeobecné vzdělání a připravuje žáky na budoucí povolání nebo další studium. Tento typ vzdělání není příliš rozšířen, jelikož je považován za školu pro méně nadané děti, proto bývá ještě označovaná jako takzvaná zbytková škola („restschule“) a je pod tlakem sílící kritiky. Reálná škola navazuje na Hlavní školu, odkud žáci přestupují v šestém nebo sedmém ročníku. A na Gymnázium je zpravidla možnost přestoupit v 5. -13. Ročníku.

Německé školství patří k jedněm z nejkonzervativnějších školských systémů, jelikož odolávalo všem trendům, které by ovlivnilo sjednocení jejich školství.

## 3.2. Vlastní zkušenosti

Pro zajímavost jsem nasbírala osobní zkušenosti od kamarádů a známých, abych poukázala na důležitost výběru střední školy z praktického hlediska a dokázala tak, že výběr střední školy doprovází jedince opravdu celým životem.

Jiřina Bauerová – Střední umělecko-průmyslová škola Jablonec nad Nisou, obor design šperku

*„Podávala jsem pouze jednu přihlášku v roce 2010, kdy byla možnost podat celkem tři přihlášky. Před plnohodnotným rozhodnutím jsem navštívila se základní školou burzu škol v Liberci a navštívila jsem spolu s rodiči den otevřených dveří na dané střední škole. Sama jsem na tuto školu nechtěla, nýbrž rodiče si stáli za svým a tak jsme podaly pouze jednu přihlášku. Má příprava k přijímacímu řízení na tuto školu probíhala, co se týče teoretické části, z valné většiny pouze doma, ale na praktickou část přijímacího řízení jsem se připravovala navštěvováním Základní umělecké školy v Tanvaldě. Zde mně vyučovala bývalá studentka této střední školy a pečlivě mně připravila na toto řízení a pomohla mi s uměleckým portfoliem. Dostavila jsem se na přijímací pohovor, který probíhal od časných ranních hodin. Jako první nás čekal písemný test, tento test byl z matematiky, češtiny a angličtiny. Po té jsme přešly do ateliéru, zde se atmosféra dost uvolnila a začaly jsme pracovat na praktické části přijímacího pohovoru. Jablonecká škola jako jediná používá trojnožku, na kterou se naskládá libovolné zátiší. Během této části přijímacího řízení si nás postupně podle abecedy volali do vedlejší učebny k ústnímu pohovoru. Kde se zjišťovala úroveň znalostí o umění, jako například jaké jsou divy světa, co víme o daném uměleckém směru nebo jaké máme oblíbené umělce a co o nich víme. Dále se zjišťovala touha po studiu. V roce 2014 jsem úspěšně absolvovala státní maturitu. Nejprve písemnou část z povinného českého jazyka a dále z angličtiny, kterou jsem upřednostnila před matematikou, jelikož matematiku jsme měly pouze dva roky studia. Tyto testy už byly v podobě CERMATU. Skládaly se z didaktických testů a slohové práce. Dále se konala ústní zkouška před komisí. Této zkoušky se zúčastnili ředitel a zástupce ředitele naší střední školy, komisař určený krajským úřadem a zkoušející učitelé. Při zkoušce se vždy ptal učitel, který pracovat v daném oboru a vedle sebe měl příslušného přisedícího. Má praktická část maturitní zkoušky pak probíhala v Jabloneckém muzeu, kde byly vystaveny naše produkty a kde jsme spolu s učiteli praktického vyučování obhájili své umělecké výrobky. Výrobek měl splňovat řadu ředitelem určených parametrů. Po škole jsem bohužel, kvůli financím nenastoupila na další studium, i když jsem moc chtěla na pedagogickou fakultu se zaměřením na dějiny výtvarné kultury a výtvarné výchovy. Velice těžko jsem hledala školu, doslova se mi většinou vysmály, že mám uměleckou školu a nic víc, nicméně jsem nakonec skončila jako prodavačka ve společnosti Lidl a dále pokračovala, jako vedou prodejce nejen ve společnosti Lidl, ale ještě v prodejně se zdravou výživou. Tato práce mě sice bavila, ale nenaplňovala a po delší době jsem se rozhodla zkusit štěstí a do školy se vrátit.*

Co se uměleckých škol týče, sama bych je nedoporučila. Z naší školy, přesněji z 8 absolventů v našem oboru se neuchytil nikdo. Co se týče celkového počtu 35 žáků v našem ročníku, se

uchytili v oboru pouze 3 absolventi, i když dalších 15 absolventů studovalo dál umění. Uměleckou školu bych doporučila pouze opravdu zcela jedinečně nadanému jedinci, nebo jedinci, který je nadaný a jeho rodina má určité konexe. Tři čtvrtě absolventů našeho ročníku (podle MgrA. Tomáše Plesla jsme nebyly slabým ročníkem), si našlo zaměstnání většinou v oborech ekonomicky založených.

Martina Šárová – Střední škola obchodní v Kolíně

*„Když jsem si měla vybrat střední školu, bylo to v období, kdy se podávaly tři přihlášky. Já moc chtěla jít z jazykové školy na obchodní školu v Kolíně ( Obchodní akademie). Tam jsem se nedostala, jelikož kvůli tomu, že každý měl možnost podat tři přihlášky a například ho na ty tři školy vzali, tak zabíral místo „nám,, ostatním. Pak jsme se hlásila na sociálně-právní do Kutné Hory, kde nastal stejný problém, ale tam jsme stejně nechtěla kvůli dopravní dostupnosti. Nechtělo se mi tak brzo vstávat a na intr jsme nechtěla, ani nevím, jestli tam byla ta možnost, ale i tak, bych nechtěla. Jako poslední možnost mi vybral táta školu Střední školu obchodní v Kolíně. Tam se mi moc nechtělo i z toho důvodu, že to byla škola zaměřená na více oborů. Jak maturitní, kam se hlásilo málo lidí a došlo to až tak, že se už asi čtyři roky tam žádný maturitní obor neotevřel a bylo to spíše zaměřeno na nematuritní obory jako prodavači, aranžéři, pekaři a dále. Ale na tuto školu mě přijali hned a jelikož jsem chtěla ekonomický obor, tak jsme nakonec souhlasila, protože se jednalo o obor ekonomika a podnikání. Když jsme toto úspěšně vystudovala, byla mi nabídnuta možnost pokračovat na VOŠ v Čáslavi, kam chodili z této školy všichni, kteří nechtěli ihned na vysokou školu, ale chtěli vědět, zda a to mají dostatečné vlohly. VOŠ byla taková zkouška, další krok před studiem vysoké školou. Já se přihlásila na obor management a personalistika a byla jsem přijata. Na rozdíl od střední školy, kde jsem byla přijata na základě průměru ze známek, zde proběhl pohovor, o něm jsme však věděla od slečny, která mě provázela školou, když byl den otevřených dveří, takže mě upozornila jak se na dané zkoušky mám připravit. Jednalo se i o pohovor, který byl z části v českém jazyce a z části v anglickém. Zvolila jsem si denní formu studia, která dle mého názoru člověka lépe připraví než ta kombinovaná. Učitelé mají možnost se vám co nejvíce věnovat. I v tom studiu jsem byla úspěšná a získala jsem titul DiS. Následně potom jsme se dozvěděla, že je tu možnost vystudovat na Karlově Univerzitě obor UPVOV. Zde byl pohovor, který jsem též úspěšně absolvovala a úspěšně dostudovala. Následně jsme se hlásila na navazující magisterské studium, ale z důvodu velkého počtu uchazečů jsme nebyla přijata. Tak nastalo hledání práce, kde jsme se dlouho nemohla nic najít. Nejdříve jsme měla slíbené místo učitelky odborného výcviku pro prodavačky, ale z důvodu malého počtu žáků z toho sešlo. Pak jsme se tedy chtěla věnovat personalistice, ale z důvodu, že nemám žádnou praxi jsem nikde nebyla přijata. Řekla bych, že je to jistý paradoxní koloběh...máte školu, ale nemáte praxi, nebo nemáte školu, ale máte praxi...“*

Karolína Kunzová, Gymnázium Dr. Randy Jablonec nad Nisou

*„V době kdy jsem podávala přihlášky na střední školy, jsem mohla podávat celkem tři, ale já jsem podala jen jednu. Byla jsem přesvědčená, že díky mému sportovnímu nadání se do školy bez problému dostanu...A měla jsem pravdu. Příprava na přijímací zkoušky nebo talentové zkoušky, pro mě byly o to snazší, protože jsem navštěvovala sportovní základní školu v Tanvaldě. Zde mě perfektně připravily, hlavně co se týkalo talentové zkoušky. Ta se skládala hlavně z kondice a nemalou roly zde hrála hlavně zdravotní prohlídka. Co se týče zkoušek vědomostních, měla jsem vždy jisté mezery, ale proběhlo to bez větších problémů. Na škole mě začala hodně bavit biologie člověka, a proto jsem si ji zvolila k ústní maturitní zkoušce. Dalšími zkouškami byla mnou zvolená chemie a státem zvolená čeština a angličtina. Praktickou maturitní zkoušku jsme neskládaly. Po škole jsem sice dostala nabídky, co se týče sportovní kariéry, ale zvolila jsem si jiný směr. Chtěla jsem být užitečná, proto jsem se rozhodla jít na Libereckou TULku a vystudovala jsem zde obor zdravotního záchranáře. Studium mě bavilo a díky němu jsem našla naprosto bez problému práci.“*

Kristýna Mouček Benešová, Střední škola marketingová a managementu Schulhoffova

*„Moje studentská cesta začala přijímacím řízením na obor kosmetika. Byl to první rok, kdy byl obor kosmetiky zaveden do maturitních oborů. Přijímací řízení tehdy byly z biologie a češtiny. Pamatuji si, že jsem se pilně učila až do samotných přijímaček a byla z nich nervózní. Po neúspěšném studiu jsem přešla na učňovský obor Aranžér, což byla v mé situaci jasná volba. Byla jsem mladá a neměla tolik rozumu, abych znovu přešla na jiný maturitní obor, nebo jsem si spíš nevěřila, že bych si mohla někde vést lépe a proto „jen učňák“. Mimoto jsme se dohodly s mojí kamarádkou a zároveň spolužačkou, která na tom byla stejně a propadla stejně jako já, že tam půjdeme spolu. Nedělala jsem žádné rozdílovky, žádné zkoušky, byla to jen výměna oboru na stejné škole, a tak to šlo hladce. Ten jsem absolvovala na výbornou, přičemž zkoušky se skládaly z praktických zkoušek a z oborových zkoušek. V praktických jsem měla na vybrané téma zhotovit svou výkladní skříň, k ní libreto v podobě papírového formátu oné výkladní skříňe a též maketu, což byla zmenšenina v poměru mé výkladní skříňe. Oborové pak byly dle oborů dané pro aranžování, například zbožiznalství, nebo propagace. Po ukončení studia jsem si dala chvíli přestávku a po porodu jsem nastoupila na maturitní obor Podnikání. Přijali mě bez zkoušek. Obor podnikání bylo jediné nástavbové studium. Hledala jsem všudemožně, ale podnikání bylo jediné a já si chtěla dodělat maturitu. Studovala jsem dálkově, jednou za čtrnáct dní pátky a soboty. V pátek to bylo odpolední až večerní vyučování a v sobotu ranní až odpolední vyučování. Přístup na škole byl trochu laxní, někteří profesori přistupovali k výuce jako „ tak ať to máme všichni za sebou“ a jiní tomu dávali až přílišný důraz. Nic méně jsem studovala s téměř samými jedničkami a tak jsem se úspěšně dostala i přes „připouštěčky“- tímto termínem se označují maturity na nečisto. Naše škola měla ještě to specifikum, že jsme měli sepsat maturitní práci. Byla to práce na způsob bakalářské, kdy jsme si vybrali téma společně s podnikáním a museli ho převést do fiktivně reálné podoby na papír a poté odprezentovat. Já si vybrala marketingový mix a otevřela jsem si tetovací studio. Maturitní zkoušky pak byli klasické, z češtiny, z jazyka a z oborových*

*předmětů. Obě tyto školy byly soukromé a platilo se nemalé školné.*

*Po ukončení studia, nebo spíše při skládání maturitní zkoušky, jsem otěhotněla a tak jsem místo do práce, nastoupila na vysokou a zároveň mateřskou dovolenou. “*

Touto malinkou a nepatrnou kapitolkou jsem chtěla jen poukázat na důležitost praktičnosti výběru střední školy a nahlédnout posléze do identifikace s oborem. Z okruhu známých se nejlépe uchycují ve svých oborech ti, kteří vystudovali ekonomicky zaměřené obory nebo zdravotnické obory.



## 4. Rozdíly mezi středním a základním vzděláváním

Mezi hlavní rozdíly ve středoškolském odborném a základním vzdělávání je rozdělení na praktickou a teoretickou část výuky, kdy se praktická část výuky člení na cvičení, odborný výcvik, učební praxi a další. Obsah a rozsah praktické části výuky nám vždy určuje obor střední školy. Například uměleckou praxi nebo sportovní přípravu. Tato praktická část výuky se koná na pozemcích školy nebo školských zařízeních, dále na pracovištích fyzických či právnických osob, které mají oprávnění k činnosti se souvisejícím oborem vzdělání a uzavřely se školou smlouvu o obsahu a rozsahu praktického vyučování s podmínkami pro výkon vzdělávání. Žáci jsou po dobu praktické části výuky chráněny ustanovením zákoníku práce, které přímo upravuje bezpečnost na pracovišti, upravuje pracovní dobu žáků na pracovišti, jedná o bezpečnosti práce žáka a další. Podobné rozložení způsobu výuky najdeme i na konzervatořích, akorát s rozdílem, že konzervatoře jsou buď šestileté, nebo osmileté a jsou zaměřené pouze na umělecké nebo umělecko-pedagogické činnosti jako je hudba, tanec a hudebně-dramatické umění.

Velkým rozdílem je pak i vybavenost školy. Střední průmyslové školy mají praktická cvičení, kde se nacházejí stroje, které musí obsluhovat konkrétní osoba, která má pro tuto činnost jistou kvalifikaci.

Rozdíly mezi základním a středoškolským vzděláním na gymnáziích jsou především ve způsobu výuky, v požadavcích na žáka a náročnosti obsahu výuky. Smysl předání určitých vědomostí, dovedností nebo hodnot není na gymnáziích postaven na co největším objemu dílčích informací, nýbrž žáky vybavit systematickou strukturou informací. Tento způsob výuky pomáhá žákům v přestupu na terciální stupeň vzdělání.

Na závěr této kapitoly bych chtěla odcitovat pár „rad a postřehů“ z literatury vydané Úřadem práce v Děčíně, která byla sepsána na základě postřehů bývalých devátáků. Kniha, neboli „vzkazník“ jak ji autoři nazývají, obsahuje dotazníky rozdělené podle pohlaví žáků a obsahuje otázky, jako například proč si žák danou střední školu vybral, kdo žáka ovlivnil při jeho výběru střední školy, nebo zda splňuje jeho požadavky. Dále tu je kapitola určená jaké rozdíly žáci vidí mezi základní a střední školou, zde je několik odcitovaných postřehů:

*„Na střední škole se od nás předpokládá kvalitní intenzivní domácí příprava.“*

*„Předměty jsou těžší.“*

*„Docela velké, je tu jiný přístup učitelů jako k nám studentům, ale i naopak.“*

*„Už jenom, že ti učitelé se jinak chovají a i to prostřední je takové dost lepší oproti základce.“*

*„Základka byla škola, které nás učila začáteční věci, zato střední škola nás připravuje na naše budoucí povolání a je to o dost těžší škola.“*

*„Přísnější zacházení, větší povinnosti studenta, o mnoho více učení.“*

Hodně se žáci shodli na zvýšení obtížnosti učiva na střední škole a změně chování učitelů k jejich osobě. Dále jsou tu vybrané citace o radách pro žáky devátých ročníků.

*„Snažte se hned od začátku.“*

*„Vybírejte si školu, o které víte, že vás bude bavit, vždyť to pak budete dělat skoro celý život.“*

*„Deváťákům bych vzkázala, že si mají vybrat školu podle sebe a svých známek, také by měli vědět čeho jsou a nejsou schopni.“*

*„Rozhodně se nebát, učitelé na základní škole většinou straší, stačí se jen učit.“*

*„Vyberte školu, u které budete vědět, že až dostudujete, najdete práci.“*

*(Loňští deváťáci letošním deváťákům – vzkazník, Úřad práce Děčín, oddělení poradenství a dalšího vzdělání, zpracovala – Mgr. M. Houdová, 2016)*

## 5. Faktory ovlivňující výběr střední školy

V této kapitole bych se chtěla zaměřit na to, které skutečnosti ovlivňují či mohou ovlivňovat žákův výběr střední školy.

Jak jsem již uvedla, volba střední školy by měla probíhat v několika jasně daných krocích. Za prvé by si žák měl rozmyslet, zda zvolit střední školu s maturitou nebo střední odborné učiliště. Za druhé si žák musí uvědomit, zda chce studovat střední školu odbornou nebo školu se všeobecným vzděláváním. Za třetí by si žák měl uvědomit, pokud si zvolil střední odbornou školu, jaký obor zvolit nebo obráceně, žák má vybraný obor a přemýšlí, vyhledává, kde jej vyučují, či kde je pro něj studium nejvýhodnější. Odborně zaměřené školy ať ukončené maturitním vysvědčením, nebo výučním listem, mají přímý vstup na trh práce, což je nesporná výhoda pro žáka. Jelikož se žák během studia může libovolně rozhodnout, zda chce ukončit své vzdělání pouze maturitou nebo výučním listem a přesto má již odborné vzdělání pro výkon jisté práce. Zároveň se, ale může rozhodnout ve studiu bez sebemenších problémů a pokračovat buď, v případě střední školy zakončené maturitním vysvědčením, rovnou na terciální vzdělání nebo v případě střední školy zakončené výučním listem, si dodělat maturitu a dále pokračovat až na terciálním vzdělání. To znamená, že jedinec může hned po škole začít pracovat ve svém oboru. Může se tedy okamžitě uplatnit na trhu práce, nebo může začít studium dalšího vzdělání. Odborné vzdělání si v dnešní době vybírá vyšší počet žáků. „*Podíl žáků ve všeobecném středoškolském vzdělávání (general upper secondary education) je v ČR přímo nejnižší ze zemí OECD – 21% žáků ve všeobecném vzdělávacím proudu, zatímco průměr zemí OECD je 54%. I okolní země střední Evropy, které kladou velký důraz na odborné vzdělávání, mají podíly žáků ve všeobecném vzdělávání větší: např. Německo 41%, Slovensko 26%*“ (Education at a Glance, OECD 2008, S. 331/ Přejít na základní na střední školu pohledy z výzkumu, E. Walterová, D. Gregor a kol.).

V posledních letech stoupá i oborová rozmanitost. Dále stoupl zájem o studium různých oborů lycea, ve kterých je realizována tzv. obecně odborná příprava, ve které je žák cíleně připravován na studium v terciálním vzdělávacím sektoru v určité oblasti podle oboru lycea (lycea ekonomická, technická atd.), což je středoškolské odborné studium zaměřené na všeobecné vzdělání, to znamená, že na rozdíl od středních škol s maturitou nebo středních učilišť není žák jednoznačně připraven na výkon povolání, jako například číšník, architekt atd. proto si toto studium většinou vybírají žáci s ambicemi v pokračování na vyšší vzdělání. (Přejít na základní na střední školu pohledy z výzkumu, E. Walterová, D. Gregor a kol.).

Výběr školy ovlivňují vnitřní a vnější faktory žáka. Obě skupiny faktorů jsou výrazné a velmi důležité. Do vnitřních faktorů žáka řadíme zájmy žáka, jeho očekávání od studia (jiný přístup učitelů k žákům, vybavení školy, obsah učiva...), prvotní nadšení nebo žakovy studijní dispozice jako jsou úroveň intelektu, touha po vědomostech a osobní vlastnosti žáka (nadání,

píle...), Některé z těchto faktorů můžeme označit jako limitující - zde dále můžeme rozdělovat faktory limitující, jako jsou například méně rozvinuté horší studijní dispozice (většinou vyjádřené pomocí klasifikacevalifikačního prospěchu žáka) a žákovu motivaci, motivační je například zájem o obor. Tyto faktory by měl žák a jeho rodina zvážit jako první, jelikož by výběr žákova oboru či školy mohl postrádat veškerý logický slet. Například žák, který je intelektuálně nadaný, ale není manuálně zručný, by neměl zvolit odbornou školu s praktickým zaměřením na manuální práce (zahradník, umělecký obráběč...) a obráceně. Správný výběr střední školy ovlivní jednotlivce nejen, co se týče kariéry, či ovlivní sociální postavení ve společnosti, ovlivní občasný i jeho osobní život. Vnější faktory výběru střední školy chápeme v první řadě jako rodinné zázemí, vliv vrstevníků a angažovanost základních a středních škol.

Podle psychologa Johna L. Hollanda máme několik aspektů k výběru budoucího zaměstnání, se kterým souvisí i výběr střední školy. Není zde pouze otázka dědičnosti, ale i vliv prostředí (viz níže), ve kterém žák vyrůstá. Zde nemyslíme jen rodinu, ale i základní školu, vliv vrstevníků i společnosti jako celku. Již jmenovaný psycholog sestavil šest skupin typů osobnosti, které vznikly spojením vztahů mezi typem osobnosti a typem pracovního prostředí.

1. **Realistický neboli praktický typ** – lidé s manuální zručností (uplatnění v různých řemeslech)
2. **Zkoumavý typ** – lidé s logickým myšlením (uplatnění v oblasti kybernetiky, matematiky, věd atd.)
3. **Sociální typ** – lidé preferující práci s lidmi (uplatnění v sociální sféře, psychologie, diplomacie atd.)
4. **Konvenční neboli tradiční typ** – lidé lpící na přesných pravidlech a řídící se přesnými řády (uplatnění například ve finanční sféře)
5. **Podnikavý typ** – lidé s tvůrčí osobností a organizačními schopnostmi (uplatnění v právu, obchodu nebo politice atd.)
6. **Umělecký typ** – lidé s tvůrčí osobností, kteří usilují o sebevyjádření (uplatnění výtvarné umění, herectví, scénografie, spisovatelství atd.)

*(Antonín Mezera, Hollanova teorie profesního vývoje - příručka, 2005)*

Vliv prostředí je důležitým aspektem. Vlivem prostředí na jedince se zabývali například J. B. Watson, John Lock, Josef Švancara, L. N. Tolstoj a mnoho dalších. Všichni se shodují na jednom a to na tom, že prostředí, do kterého se narodíme, v nás zanechá největší stopu. Například A. I. Bláha vytvořil pojem „sociální dědičnost“, čímž chce vyjádřit, souhrn mezi genetickými dispozicemi a způsoby modelů chování v daném prostředí. Stejně jako prostředí ovlivňuje jedince, často se může stát, že jednatel ovlivní prostředí. Například, když se prostředí musí přizpůsobit jednotlivci (nejčastěji narození miminka = rodičům se změni denní režim, snaha o omezení zlovyků jako je například špatný slovník, kouření...) vliv prostředí můžeme rozdělit na věcné prostředí (prostředí, úroveň bydlení, zařízení bytu, finance, bezpečnost, estetika, odráží se hodně od funkčnosti rodiny...), organizační prostředí (režim dne, systém hodnot v domácnosti...) a poslední sociální prostředí (organizace lidí a jejich povinností, rolí, kompetencí...). Také výchova dítěte může ovlivnit výběr střední školy a ovlivňuje ambice žáka. V dnešní době máme tři základní typy výchovy.

Demokratická výchova, liberální výchova a autokratický typ výchovy.

Demokratická výchova (neboli autoritativní výchova) je založená na kompromisech a jasných pravidlech. Tento typ výchovy bývá často označován jako nejvhodnější, vede děti k samostatnosti a podporuje jejich iniciativu.

Liberální neboli volná výchova je založena na volnosti dítěte, původně to mělo napomoci k výchově svobodného člověka, kdy společnost měla velké požadavky na děti (Jean – Jacques Rousseau), bohužel z tohoto typu výchovy jsou většinou děti egocentrické a podávají malé výkony.

Autokratický typ výchovy, který je postaven na pevném řádu vedeném zákazy a posléze je buď odměna, nebo trest, není zde možnost kompromisu. Děti vychovávané touto metodou nejsou dostatečně iniciativní, jelikož jsou zvyklí na přímé příkazy a to vše vede většinou k agresivitě.

## 5.1. Vlivy na výběr střední školy

Výběr školy je velký psychický stres, při kterém by měla žákovi pomoci v první řadě rodina, a to v usměrnění nového sebevyjádření žáka, ale i základní škola v uspořádání informací týkající se středních škol (vtáhnutí do tématu střední škola a uplatnění na trhu práce).

Volba střední školy ovlivní celoživotní dráhu dítěte, proto nesmí být výběr unáhlený. Žák by ve své životní volbě měl mít, i z toho důvodu, jen částečně konečné slovo. Jelikož se nachází i ve složitém věkovém období jako je pubescence a následně adolescence. Což je podle Eriksona, obdobím hledání sama sebe. Člověk si klade otázky například jako „Kam patřím?“ nebo „Kdo jsem?“, a hledá si své idoly.

Pubescence a adolescence jsou důležitými biologickými milníky. Toto období se vyznačuje různými experimenty (například v oblasti sexuální, sociální, v odmítání odpovědnosti, odpoutání se od rodičů...) a upřednostňováním různých, mnohdy extrémních prožitků (výběr hudby, výběr stylu, rebelství, extrémní prožitky, jako experimenty v oblasti alkoholu, nebo drog, extrémní sporty...). Z této definice je jasné, že někteří žáci budou inklinovat k oborům, které se jim budou „pouze líbit“, a na rodině je, aby své děti sice podpořila v zájmech, dovednostech a jejich očekávání nebo prvotním nadšení, ale dohlížela i na praktickou část výběru střední školy, která ovlivní budoucí zaměstnání žáka a další, viz. výše, popřípadě další vyšší vzdělání.

Podle výzkumu Národního ústavu odborného vzdělávání (2003) má na vliv výběru střední školy hlavně rodina, i když na prvním místě je rozhodnutí samotného žáka (*Walterová, Gregor, Novotná, 2009*) Různé výzkumy k tématu: Výběr střední školy je nesporné v ohledu důležitosti vlivu rodiny ve finální volbě střední školy. Všechny tyto výzkumy dokazují, že při nerozhodnosti se žák přikloní k nabízené variantě rodiny!! (výzkum: FOSKETT a HESKETH, Trhlíková, Eliášková, Hlad'a...)

Toto tvrzení potvrdilo i dotazníkové šetření od autorů Mgr. P. Šťastnová a PhDr. P. Drahoňovská, který řeší nejen vliv rodiny a okolí na výběr vzdělávací/profesionální dráhy, ale i faktory ovlivňující výběr vzdělávací/profesionální dráhy, názory na volbu školy a (*Jak žáci základních a středních škol vybírají další vzdělávací nebo pracovní kariéru, Mgr. P. Šťastnová a PhDr. P. Drahoňovská*). V tomto šetření se pokoušeli autoři zjistit, zda žáci, jak na středních tak na základních školách, řeší své budoucí kroky s rodiči. Výsledky grafů ukazují, že z dotazovaných 1655 žáků základních škol řeší svou budoucí profesi nebo další vzdělání z 95% s rodiči, středoškoláci jsou na tom o poznání hůře. Z dotazovaných 935 žáků středních škol pouze 62,7% žáků své plány na budoucnost probírají se svými rodiči. V opačném případě, kdy se žák s rodiči nikdy na toto téma nebavil, se jedná procentuálně ze strany žáků základních škol o 0,4% a ze strany žáků středních škol o 1,3%.

Podle sociologických výzkumů ovlivňuje rodina dítě z velké části i nepřímo. Jako například přístupem k dítěti, výchovou dítěte, ale i sociálním postavením rodiny v sociálních kruzích, předáváním kulturních vzorců či sdělováním a očekáváním výsledků svého dítěte.

Nepřímé ovlivnění rodiny má na žáka větší vliv, než si dovedeme mnohdy připustit! Souvisí s tím náš kulturní kapitál<sup>2</sup>, což chápeme jako sociální a kulturní nástroj, který nám pomáhá k dosažení nějakého sociálního postavení. Nejčastěji právě takového, který už známe, a proto děti, jejichž rodiče dosáhli vyššího vzdělání, mají většinou kladný vztah ke studiu a mnohdy překonávají své rodiče a naopak.

*„Pokud dítě nechápe smysl školního vzdělání, stává se pro ně škola zbytečnou povinností, kterou respektuje pouze formálně.“ M. Vágnerová*

Tuto skutečnost potvrzuje například publikace dotazníkového šetření: *Rozhodování žáků při volbě vzdělávací cesty a úspěšnosti vstupu na trh práce* od Bc. Ing. Jana Trhlíková, Ing. Jiří Vojtěch a PhDr. Helena Úlovcová. Tento graf opět potvrzuje, jak moc rodina ovlivňuje žáky ve výběru střední školy a kariérní budoucnosti, ať už přímo či nepřímo.

*„Sociální původ ovlivňuje podle teoretických koncepcí nejen dosaženou úroveň vzdělání, ale i obsazování pracovních pozic.“ (od Bc. Ing. Jana Trhlíková, Ing. Jiří Vojtěch a PhDr. Helena Úlovcová, 2008 str. 4)*

---

<sup>2</sup> Kulturní kapitál = kulturní úroveň (množství znalostí, dovedností, vzdělání, ale i například rodinný původ) konkrétní osoby, která nám určuje sociální postavení.

**Tabulka 2.2: Absolvovaná střední škola – podle socioekonomického statusu rodičů, v % odpovědí.<sup>9</sup>**

Socioekonomický index (Nejvyšší ISEI rodičů rozdělené podle kvartilů) N=1798	Absolvovaná střední škola dítěte				
	Gymnázium	SOŠ	Učební obor s MZ	SOU	Celkem
Řádková % Celková % Znaménkové schéma					
<b>Nejnižší socioekonomický status (I. kvartil)</b>	25,3% 6,1% ---	48,1% 11,5% +++	9,8% 2,3% +++	16,7% 4,0% +++	100,0% 23,9%
<b>Nižší socioekonomický status (II. kvartil)</b>	45,4% 10,9% -	45,1% 10,8% ++	3,7% 0,9% o	5,8% 1,4% o	100,0% 24,0%
<b>Vyšší socioekonomický status (III. kvartil)</b>	49,3% 11,5% o	42,3% 9,8% o	3,8% 0,9% o	4,5% 1,1% -	100,0% 23,8%
<b>Nejvyšší socioekonomický status (IV. kvartil)</b>	73,7% 21,2% +++	22,0% 6,3% ---	2,1% 0,6% ---	2,1% 0,6% ---	100,0% 28,8%
<b>Celkem</b>	<b>49,7%</b>	<b>38,5%</b>	<b>4,7%</b>	<b>7,1%</b>	<b>100%</b>

Z tabulky, která ukazuje souvislost mezi socioekonomickou situací rodiny a absolvovanou střední školou se ukazují odlišnosti především v kategorii rodičů s nejnižším a nejvyšším socioekonomickým statusem. Děti z rodin s nejnižším socioekonomickým statusem častěji absolvovali učňovský obor, případně odborné vzdělání s maturitou a méně často gymnázium, naopak děti z rodin s nejvyšším socioekonomickým statusem častěji studovaly gymnázium.

Rozhodování žáků při volbě vzdělávací cesty a úspěšnosti vstupu na trh práce od Bc. Ing. Jana Trhlíková, Ing. Jiří Vojtěch a PhDr. Helena Úlovcová

V rámci dotazníkového šetření, které je uvedeno výše od autorů Mgr. P. Šťastnové a PhDr. P. Drahoňovské, byla sledována i otázka identifikace žáků s povoláním rodiče. Tedy to jak nepřímo rodiče ovlivňují své děti ve výběru svého kariérního života. Výsledky ukazují, že se žáci nejčastěji identifikují s povoláním rodiče, pokud daný rodič dosáhl vyššího studia a vykonávají odbornou profesi.

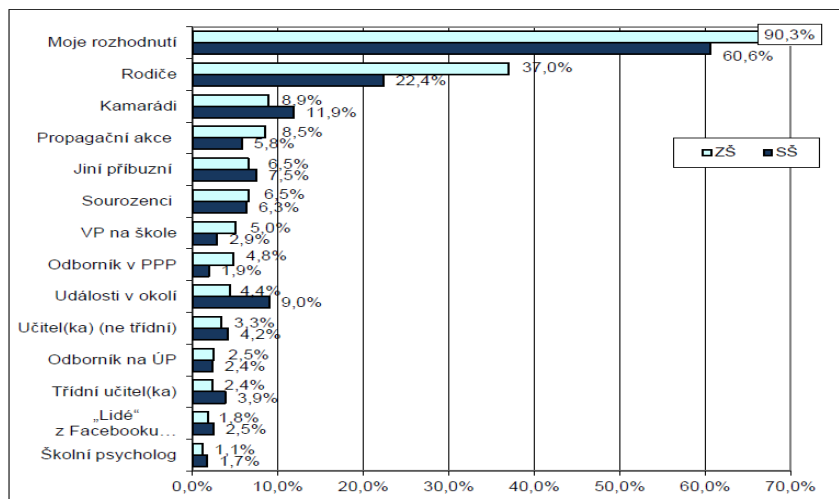
Výsledky z šetření jsou ze základních škol, z celkového počtu 1655 žáků 9. ročníku odpovědělo pouze 8,2% dětí, že chtějí vykonávat otcovu profesi a 2,4% dětí, že chtějí vykonávat matčinu profesi. Ze středních škol z celkového počtu 935 žáků 3. a 4. ročníku odpovědělo 7,7% dětí, že chtějí vykonávat otcovu profesi a 3,2% dětí odpovědělo, že chce vykonávat matčinu profesi.

Co se týče ovlivnění žáků, ze strany vrstevníků, v rámci již zmiňovaného dotazníkového šetření vychází, že vliv vrstevníků více ovlivňuje dívky než chlapce.

Zde jsou dva grafy z dotazníkového šetření (*Jak žáci základních a středních škol vybírají další vzdělávací nebo pracovní kariéru, Mgr. P. Šťastnová a PhDr. P. Drahoňovská*), jeden graf nám ukazuje, kdo nebo co všechno žáky ze základních škol ovlivňuje ve výběru střední

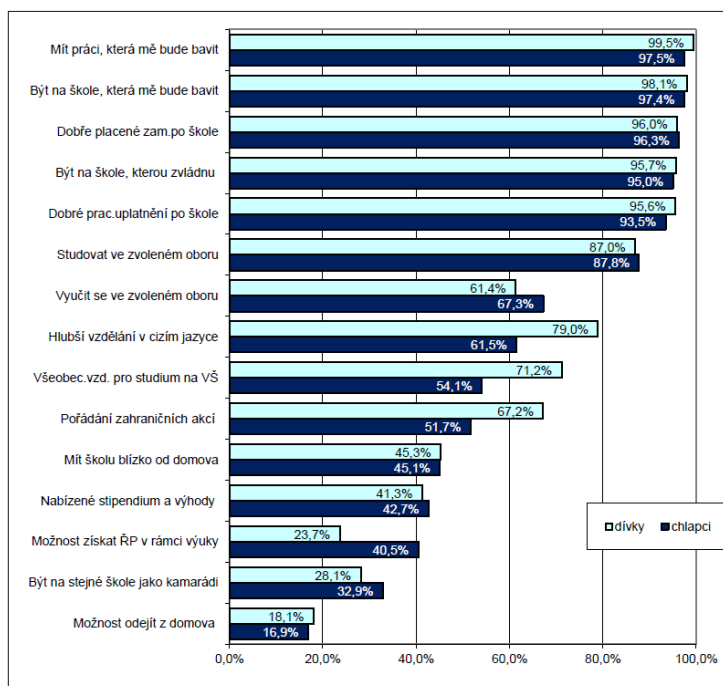


školy a druhý graf nám ukazuje důvody, kvůli kterým si danou školu žáci vybírají.



Poznámka: V grafu jsou uvedeny hodnoty varianty „velký vliv“. Data jsou seřazena sestupně podle hodnot platných pro žáky základních škol.

**Jak žáci základních a středních škol vybírají další vzdělávací nebo pracovní kariéru, Mgr. P. Šťastnová a PhDr. P. Drahoňovská**



Poznámka: Výsledné hodnoty jsou součtem odpovědí „velmi důležité“ a „spíše důležité“. Hodnoty v grafu jsou seřazeny sestupně podle výsledků u dívek.

**Jak žáci základních a středních škol vybírají další vzdělávací nebo pracovní kariéru, Mgr. P. Šťastnová a PhDr. P. Drahoňovská**

Základní škola žákům pomáhá různými aspekty ve výběru správné střední školy. V první řadě jsou tu pracovníci základních škol určení přímo pro tyto situace. Jako jsou výchovní poradci, popř. školní psychologové či kariéroví poradci. Výchovní poradci, ti kteří jsou zaměstnáni na všech základních školách a mají pomoci žákům při volbě dalšího studia. Školní psychologové či kariéroví poradci působí pouze v některých školách, jejichž počet se však postupně zvyšuje. Bohužel tyto služby školního kariérového poradenství jsou však žáky i rodiči nedostatečně využívány. Jak dokazuje tabulka (viz. výše - *Jak žáci základních a středních škol vybírají další vzdělávací nebo pracovní kariéru*, Mgr. P. Šťastnová a PhDr. P. Drahoňovská), kde je například školní psycholog na posledním místě, dokonce pod „lidmi z facebooku“. „*Reálná náplň kariérového poradenství se omezuje zpravidla na předávání informací o nabídce škol, organizační účasti na dnech otevřených dveří, eventuálně na pomoci při vyplňování přihlášek a organizování spolupráce s pedagogicko-psychologickou poradnou.*“ (Přechod žáků ze základních škol na střední školu pohledy z výzkumu, E. Walterová, D. Gregor, 2009, str. 18.) Dále je na základních školách v rámci povinné vzdělávací oblasti Člověk a svět práce povinná realizace celku, kde je jedno z povinných témat Svět práce. Zde jsou očekávanými výstupy orientace žáka v pracovních činnostech určitých profesí, schopnost porovnat své předpoklady a možnosti při rozhodování se pro vhodné budoucí povolání a vhodné chování v modelových situacích při vstupu na trh práce. Základní školy pro své žáky také realizují exkurze, besedy s představiteli jednotlivých profesí apod.

Základní škola také ovlivňuje své žáky i nepřímo svými tradičními prostředky jako jsou klasifikace, mimoškolní aktivity, organizovaná zájmová činnost a podobně. Bohužel i tak základní školy nevyužívají dostatečně systematického vedení žáků k ideální volbě střední školy a kvalitní přípravě k přijímacímu řízení na střední školy. To potvrzuje například nárůst počtu žáků, kteří navštěvují soukromé instituce, jež připravují žáky k přijímacímu řízení na střední školy, nebo doučují žáky, aby měli větší šanci na úspěch při přijetí na vytouženou střední školu. Mluvíme zde o institucích jako je například společnost Scio, kterou všichni znají hlavně díky jejich testům obecných studijních předpokladů po vzoru testu General Record Examination, který nezkoumá ani tak vědomosti, ale dovednosti<sup>3</sup> či schopnosti jedince. Tudiž, ne to co, už se jedinec naučil, ale to co by se mohl v budoucnu naučit. Tedy k čemu inklinuje, a to mu může pomoci určit směr výběru dalšího studia.

<https://www.scio.cz/>©2019. Nebo je tu příspěvková organizace CERMAT (Centrum pro zjišťování výsledků vzdělávání) zřízená Ministerstvem školství, mládeže a tělovýchovy v roce 2006. Hlavní náplní práce CERMATu je organizace státních maturit, závěrečných zkoušek pro obory s výučním listem a, nebo zhotovují jednotné přijímací zkoušky pro maturitní obory. Dále CERMAT vyhotovil projekt „To dáš!“ Přijímačky na nečisto, které jsou sice placené, ale podle výsledků statistik CERMAT jde o kvalitní přípravu na přijímačky maturitních oborů. Jedná se přímo o testy nanečisto, konzultace, domácí přípravu, přednášku pro rodiče, která je dokonce zdarma.

---

<sup>3</sup> Vědomosti jsou již konkrétní osvojené poznatky, fakta, informace.

Dovednosti jsou složité uvědomělé činnosti, které můžeme rozdělit do základních sekcí jakou jsou senzorycké dovednosti (smyslové), motorické dovednosti (pohybové), intelektuální dovednosti (rozumové)

*„96% našich žáků bylo přijato alespoň na jedno ze dvou škol, kam podalo přihlášku. 70% žáků bylo přijato na obě školy.“*

*„95% našich žáků řeklo, že jim To dáš! Přijímačky na nečisto pomohly k lepšímu a pohodovějšímu zvládnutí přijímacích zkoušek.“ (© 2019. Critical, s.r.o.)*

Dále žáky mohou ovlivnit například dny otevřených dveří a středních školách, kde si žáci mohou střední školu přímo prohlédnout, burzy škol nebo internetové stránky (<https://stredniskoly.cz>, [www.infoabsolvent.cz](http://www.infoabsolvent.cz) a další), které žáky informují o možnostech vzdělávání ve středních školách. Část základních škol realizuje také , návštěva úřadu práce, resp. informačně poradenského střediska, kde mohou žáci získat informace o poptávce po absolventech jednotlivých oborů, jejich aktuálním uplatnění na trhu práce atd.

Tedy možnosti o uplatnění daného oboru na trhu práce. Když se bavíme o uplatnění žáka po střední škole, mluvíme tu jak o jeho potencionálním budoucím zaměstnání, tak i o možnosti navazujícího vyššího studia, které je v ČR si myslím bezproblémové, jelikož naše možnosti na přestupy ze středních škol na vyšší studium je opravdu velmi široké, jak v placených tak neplacených formách.

## 5.1.1. Vlivy na výběr střední školy – uplatnění absolventa na trhu práce, nebo další možnosti vzdělávání

Žák by si při výběru střední školy měl položit otázku ohledně své budoucnosti... „Co po škole?“

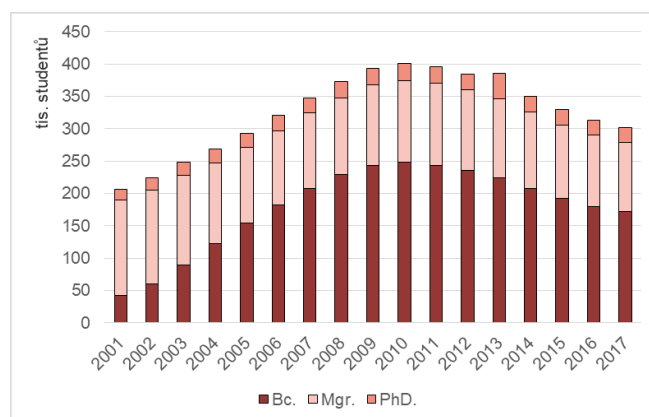
Jak jsem již psala, žák by si měl vybírat školu pomocí několika jednoduchých a jasných kroků. Jeden z nich se týká výběru typu střední školy. Tedy zda si vybrat mezi střední školou zakončenou výučním listem, střední školou zakončenou maturitní zkouškou nebo jen střední školou. Tato volba hodně ovlivní další kroky žáka ohledně jeho dalšího vzdělání, ale i ohledně jeho uplatnění se na trhu práce. Žáci, kteří se rozhodnou pro další studium, mají ohledně terciárního vzdělání v ČR poměrně široký výběr možností, a to studium na vyšších odborných školách (VOŠ), konzervatořích a na vysokých školách resp. na univerzitách.

Cílem jakéhokoliv terciárního vzdělání je dále zvyšovat kvalifikaci již získané znalosti, dovednosti atd. z určitého oboru na střední škole. Vzdělání na vysokých školách se pak dále rozděluje na tři základní stupně a to bakalářské studium (Bc.), magisterské studium (Mgr.) a doktorské studium (Ph. D.).

VOŠ je zaměřena především na praktickou činnost určitého oboru, z pravidla trvá toho studium 3 roky, které je zakončené absolutoriem. Úspěšným složením závěrečné zkoušky, což je zkouška z odborných předmětů, cizího jazyka a obhajoby své absolventské práce, získá studentžák titul Dis. (diplomovaný specialista), což je neakademický titul. Obdobné zakončení se týká i studentů posledních dvou ročníků konzervatoře. stejně jako žák konzervatoře. Konzervatoře jsou zaměřené na umělecké obory (hudba, tanec, zpěv, dramatické umění).

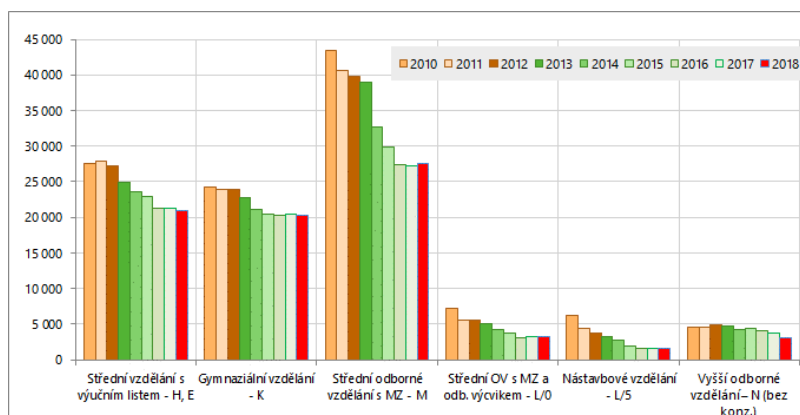
V ČR počet vysokoškolských studentů upadá, dokazují nám to analýzy z Českého statistického úřadu.

*„Počet studentů na českých vysokých školách rostl až do roku 2010, kdy jich zde studovalo téměř 400 tisíc, od té doby jejich počet každoročně klesá a nyní je vysokoškolských studentů o čtvrtinu méně. Analogicky s tím od roku 2013 klesá i počet absolventů, kterých bylo v minulém roce 72 tis. S přibližně tříletým zpožděním, které odpovídá délce bakalářského studia, tak počet absolventů reaguje na pokles nově zapsaných studentů.“*

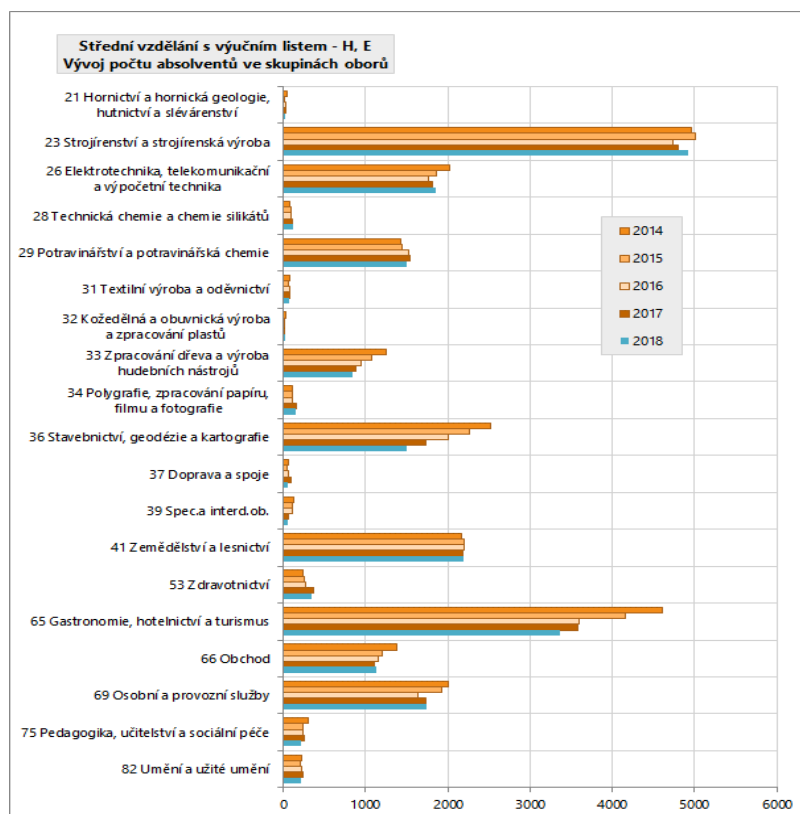


Český statistický úřad – studenti vysokých škol dle studijních programů

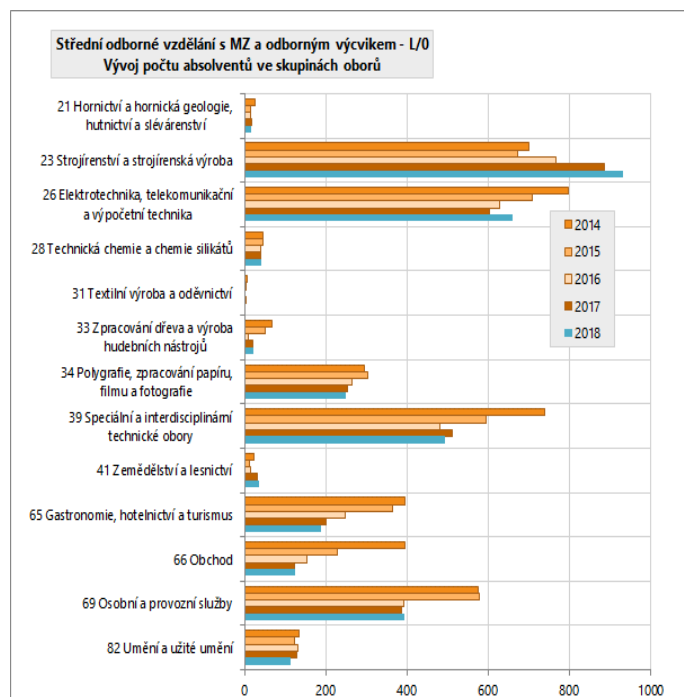
Co se týče statistik návštěvnosti středních škol, podle stránky [www.infoabsolvent.cz](http://www.infoabsolvent.cz) je nejnavštěvovanějším typem středních škol střední odborná škola zakončená maturitní zkouškou s odborným zaměřením (viz - grafy níže). Dále nám tyto grafy ukazují oblíbenost jednotlivých oborů na středních školách s výučním listem, nebo na středních školách s maturitním vysvědčením.



Přehled o počtech absolventů středních a vyšších škol v denním studiu – [www.infoabsolvent.cz](http://www.infoabsolvent.cz)



Přehled o počtech absolventů středních a vyšších škol – [www.infoabsolvent.cz](http://www.infoabsolvent.cz)



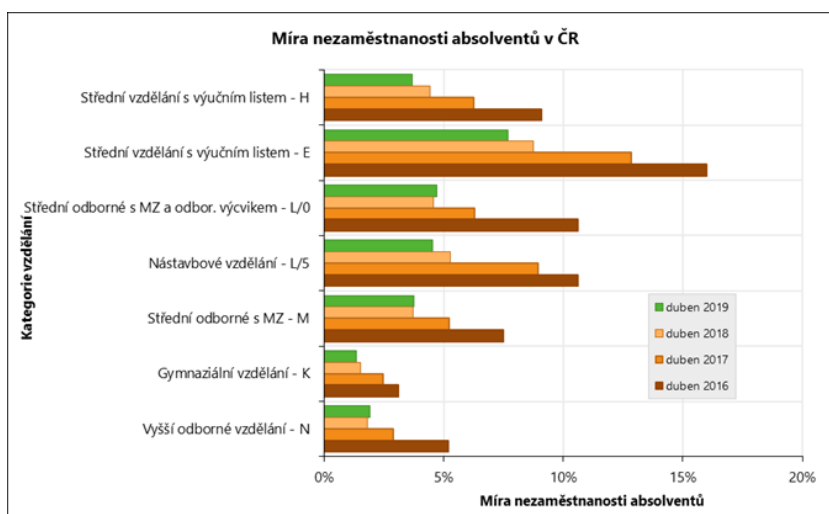
**Přehled o počtech absolventů středních a vyšších škol - [www.infoabsolvent.cz](http://www.infoabsolvent.cz)**

Návštěvnost, nebo oblíbenost oborů středních škol všeho typu, jsou určeny převážně požadavky společnosti. Tedy žák by měl, podle mě, studovat to co „se mu vyplatí pro jeho budoucnost“, proto by měl uvažovat i o dalším uplatnění na trhu práce, ať už se po střední škole rozhodne jít na terciální vzdělávání nebo se rovnou chce uplatnit na trhu práce.

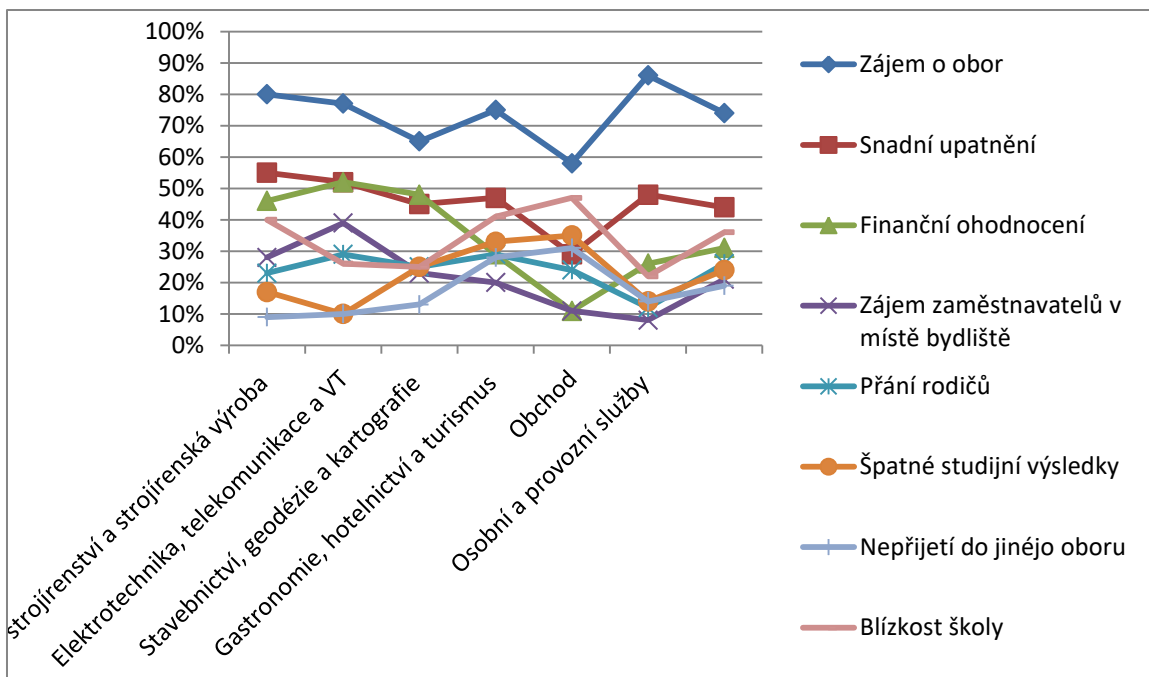
Pro sledování úspěšnosti absolventů škol na pracovním trhu se většinou uvádějí počty nezaměstnaných absolventů škol, ale podle stránek [www.infoabsolvent.cz](http://www.infoabsolvent.cz) je vhodnější poukázat na míru nezaměstnanosti absolventů škol, protože ta nám ukazuje, kolik procent absolventů není schopných si najít samy zaměstnání a jsou tedy vedeni v evidenci na úřadu práce. Níže máme tabulku a grafy nezaměstnanosti absolventů z roku 2019, kde uvidíme, že nejvyšší nezaměstnanost v dubnu 2019 je v rámci středních škol s výučním listem typu E a to 7,7 % - viz. tabulka, zato nejnižší nezaměstnanost je na gymnáziích, ale zde většina žáků pokračuje do terciální vzdělání.

Střední odborné vzdělání s výučním listem - H	3,7%
Střední odborné vzdělání s výučním listem - E	7,7%
Střední odborné vzdělání s maturitou a odborným výcvikem – L0	4,7%
Nástavbové vzdělání – L/5	4,5%
Střední odborné vzdělání s maturitní zkouškou – M	3,8%
Gymnaziální vzdělání	1,4%
Vyšší odborné vzdělání s výjimkou konzervatoří	1,9%

Vlastní tvorba – po vzoru [www.infoabsolvent.cz](http://www.infoabsolvent.cz)



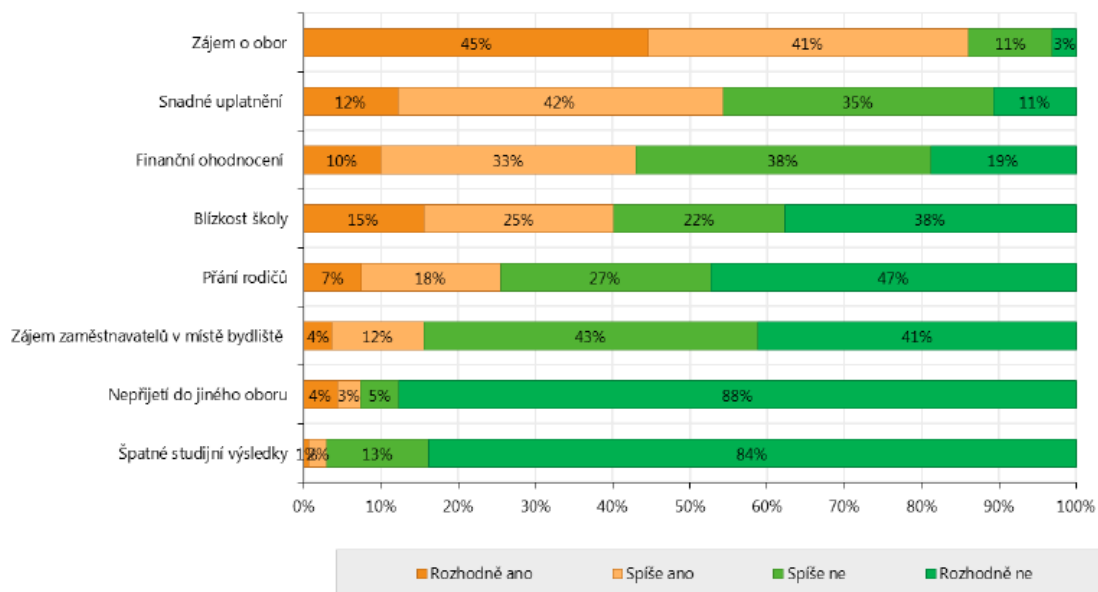
míra nezaměstnanosti absolventů v ČR - [www.infoabsolvent.cz](http://www.infoabsolvent.cz)



Vlatní tvorba po vzoru Ing. J. Thlíkové, Přechod absolventů středních škol na trh práce – vybrané skupiny maturitních a učebních oborů

V kategorii maturantů byl stěžejním důvodem pro výběr studijního oboru, převážně zájem o obor a na druhém místě stejně jako u vyučených bylo snadné uplatnění na trhu práce.

Obr. 3.2: Důvody volby oboru studia – kategorie stř. vz. s MZ (M) (v % odpovědí, možnost výběru více odpovědí současně)

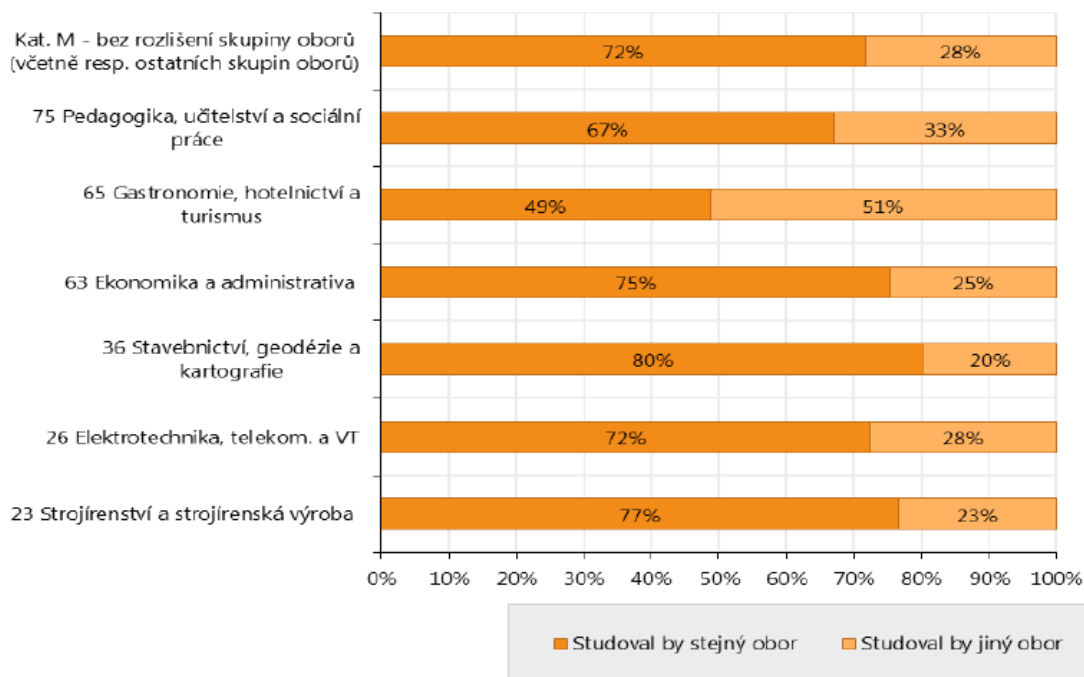


Volba Oboru ve studiu – Ing. J. Thlíková, Přechod absolventů středních škol na trh práce – vybrané skupiny maturitních a učebních oborů



Dále pro zajímavost je níže uvedena tabulka o spokojenosti absolventů s výběrem své střední školy ze stejného zdroje Ing. J. Trhlíkové. Dle dotazníkového šetření vyšlo najevo, že převážná spokojenost je ze strany maturantů větší než ze strany vyučených.

**Obr. 5.2: Míra identifikace s oborem – abs. stř. vz. s MZ (kat. M) – 3 roky od ukončení studia na střední škole**



**Identifikace s oborem - Ing. J. Thlíková, Přejchod absolventů středních škol na trh práce – vybrané skupiny maturitních a učebních oborů**

*„Celková spokojenost s volbou oboru je v kategorii absolventů maturitních oborů vyšší než v kategorii vyučených.“ (Ing. Jana Trhlíková – Přejchod absolventů středních škol na trh práce – vybrané skupiny maturitních a učebních oborů, r. 2014, str. 24)*

## Praktická část

Cílem mého šetření bylo nahlédnout do problematiky přestupu ze základních škol na střední školy. Své dotazníkové šetření jsem zhotovila pomocí internetových stránek survio.cz. Využila jsem jejich přehledné zpracování dotazníků (ukázka dotazníků je v příloze) a dále dotazníky vytiskla a osobně donesla do smlouvených škol nebo odeslala emailem. Dotazníky jsou určeny pro žáky prvních ročníků středních škol a týkají se především jejich volby. Všechny výsledky jsou anonymní. Počet oslovených škol bylo celkem 52, ale zpětně mi odpovědělo pouze 25 středních škol s celkovým počtem 2121 studentů (seznam oslovených škol je v příloze).

Otázky jsem formulovala podle vlastní zkušenosti a po vzoru užití literatury ve své práci. Zhotovila jsem přesně osm otázek z toho je sedm otázek uzavřených, jedna otázka má možnost doplnění a to otázka č. 2.

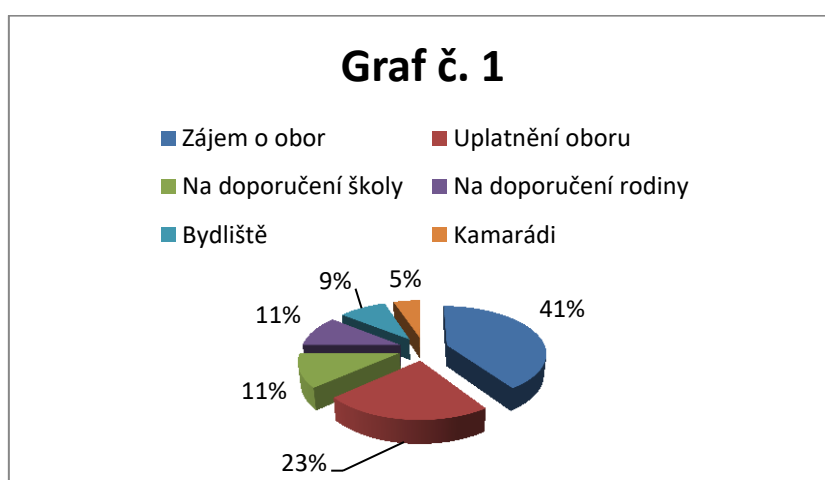
Dotazník jsem pro jednoduché a přehledné zpracování vytvořila díky internetovým stránkám survio.cz a výsledky grafů jsem se snažila porovnat s již získanými informacemi v mé teoretické části této bakalářské práce.

## 6. Analýza získaných dat

K přehlednému zpracování dat jsem použila jednoduché výsečové grafy se zobrazením procentuálních výsledků pro jednoduchost orientace. Jasně viditelné výsledky z výsečových grafů jsem dále sama vyhodnotila a jak jsem již psala, snažila se je porovnat s již zjištěnými informacemi.

1. **Podle čeho ses rozhodl/a pro danou střední školu, kterou navštěvuješ? (Vyberte jednu, nebo více odpovědí!)**

Graf 1



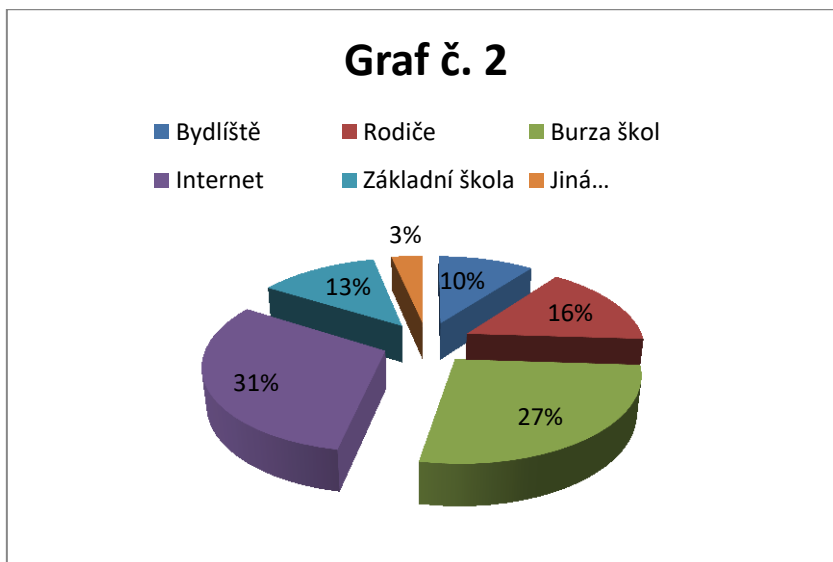
### Výsledky Grafu č. 1

- Podle mého zájmu o obor – **41%**
- Podle uplatnění oboru na trhu práce – **23%**
- Na doporučení školy - výchovného poradce, učitelů, informace získané v rámci vyučování – **11%**
- Na doporučení rodiny – **11%**
- Školu mám v místě bydliště- **9%**
- Školu navštěvuji společně s kamarády - **5%**

Z výsledku šetření grafu č. 1 je jasně vidět, že žáci se na prvním místě rozhodují podle zájmu o obor, což se shoduje i s výsledky v tabulce „Důvody volby oboru studia“ viz výše. Na druhém místě je také shoda s již zmíněnou tabulkou a jedná se o uplatnění oboru na trhu práce.

**2. Jakým způsobem jsi se o škole dozvěděl/a? (Vyberte jednu, nebo více odpovědí!)**

Graf 2



**Výsledky grafu č. 2**

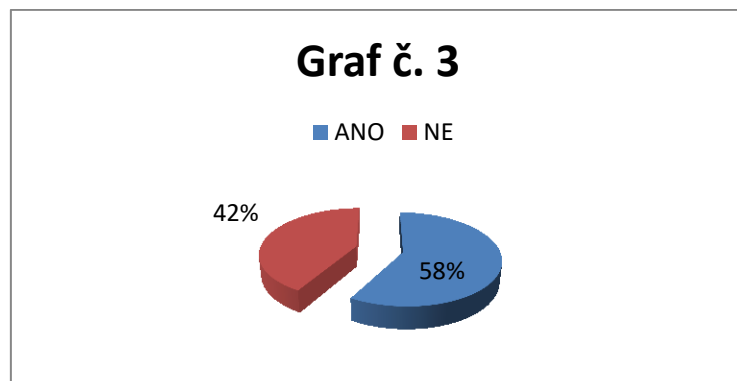
- a) Škola se nachází v místě mého bydliště – **10%**
- b) Školu mi našli rodiče – **16%**
- c) Z burzy škol- **27%**
- d) Z internetu – **31%**
- e) Ze základní školy – **13%**
- f) Jiná... – **3%**

Z výsledku šetření grafu č. 2 je jasné vidět, že v dnešní době hledají žáci převážně střední školy přes internet, což se dalo dle mého úsudku předpokládat a jako druhá nejčastější odpověď byla burza škol. V odpovědích Jiná... se objevili odpovědi jako:

*„Od starších kamarádů“ „Z besedy na základní škole“ „Od spolužáků“ a další*

3. Splňuje škola, kterou sis vybral/a tvé představy? (Vyberte jednu odpověď!)

Graf 3



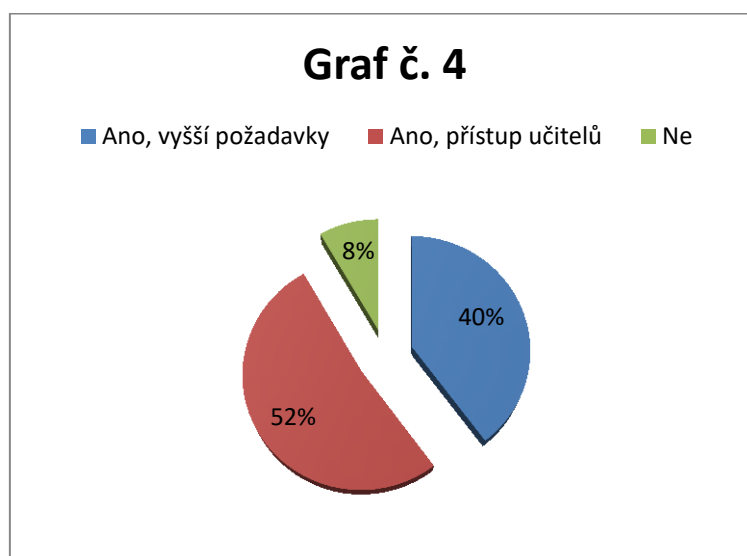
**Výsledek grafu č. 3**

- a) ANO – 58%
- b) NE – 42%

Z výsledku šetření grafu č. 3 je vidět, podle mého názoru, uspokojivě nejčastější odpovědí ANO, tedy že žáci s výběrem své střední školy jsou spokojeni a škola naplňuje jejich představy.

4. Vidíš velké rozdíly mezi střední a základní školou? (Vyberte jednu nebo více odpovědí!)

Graf 4



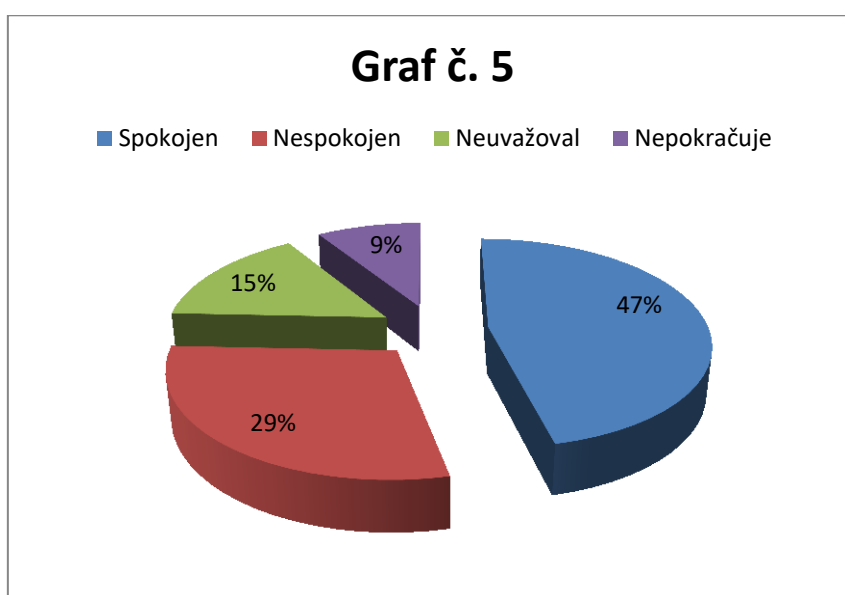
**Výsledek grafu č. 4**

- a) Ano, rozhodně vyšší požadavky (složitější studium, očekávaná samostatnost žáka, intenzivnější domácí příprava...) – **40%**
- b) Ano, jiný přístup ze strany učitelů – **52%**
- c) Nevidím rozdíly – **8%**

U výsledků šetření grafu č. 4 je vidět, že většina žáků se přiklání k odpovědím související s velkými změnami díky přestupu na vyšší stupeň vzdělání a to hlavně změny týkající se chování učitele k žákovi, hned po té je možné sledovat změny týkající se složitosti ohledně studia na střední škole. Jen minimum žáků nevidí vůbec žádný rozdíl mezi základní a střední školou.

5. Uvažuješ o dalším studiu ve svém oboru? (Vyberte jednu odpověď!)

Graf 5



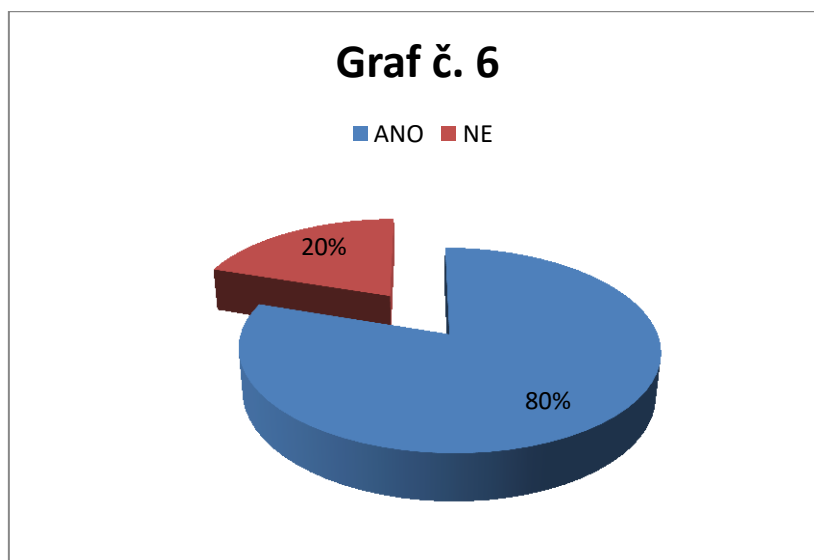
**Výsledek Grafu č. 5**

- a) Ano, jsem s oborem velmi spokojený/á - **47%**
- b) Ne, nejsem s oborem spokojený/á – **29%**
- c) O dalším studiu jsem ještě neuvažoval/a – **15%**
- d) Ne, zatím jsem se rozhodl/a ve studiu dál nepokračovat – **9%**

Z výsledku šetření grafu č. 5 je jasné, že se svým výběrem je tři čtvrtě oslovených žáků spokojená, což se zase shoduje s tabulkou „míra identifikace s oborem...“. Jen minimum žáků o své budoucnosti vůbec neuvažuje. Nicméně dotazníky jsou zhotovené pro žáky prvních ročníků středních škol, tudíž se jejich názory mohou ještě hodně změnit.

6. Navštívil/a jsi dny otevřených dveří na středních školách, než ses úplně rozhodla? (Vyberte jednu odpověď!)

Graf 6



**Výsledek grafu č. 6**

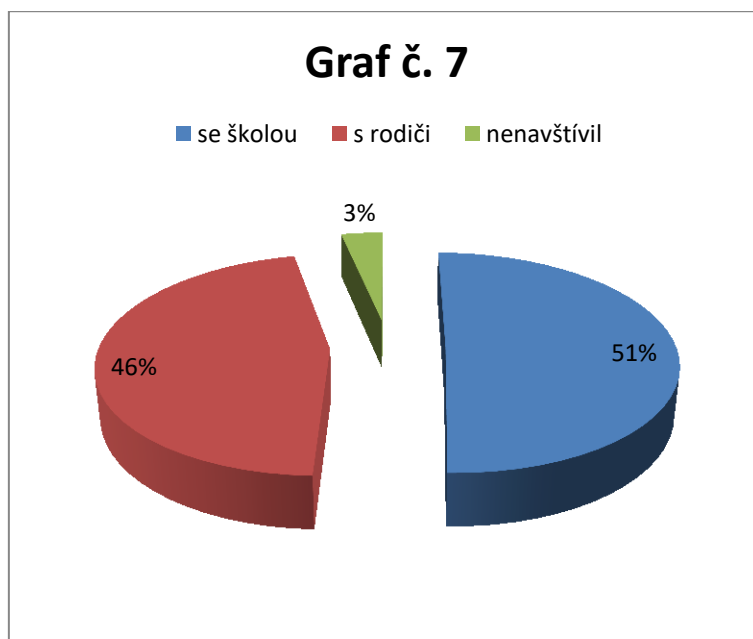
- a) ANO – 80%
- b) NE – 20%

Z výsledku šetření grafu č. 6 je jednoznačně vidět, že žáci si chtějí informace o škole ověřit osobně a školu osobně navštíví ve dnech otevřených dveří, kdy mají možnost si školu prohlédnout a zeptat se na jisté informace, seznámit se s atmosférou školy i s jejím zařízením. 20% žáků odpovědělo, že se dnů otevřených dveří nezúčastnili, i když je to malé procento připadá mi to jako škoda, neověřit si fakta, kvůli kterým chce student školu navštěvovat.



**7. Navštívil/a jsi burzu škol? (Vyberte jednu nebo více odpovědí!)**

Graf 7



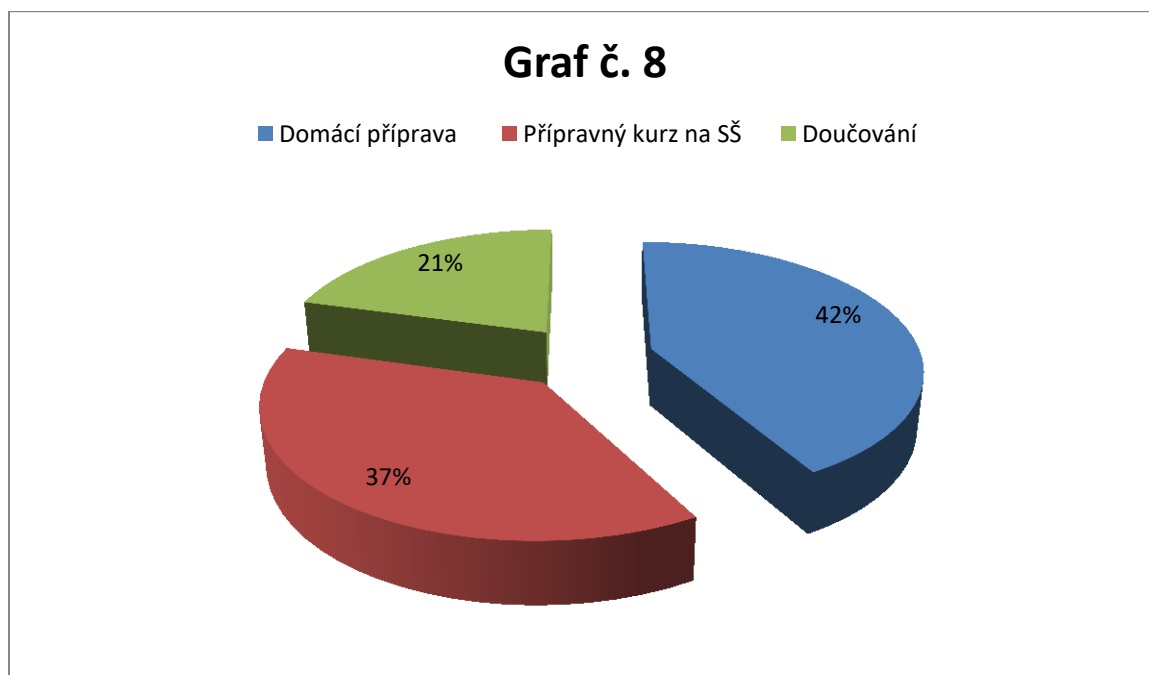
**Výsledek grafu č. 7**

- a) Ano, se školou – **51%**
- b) Ano, s rodiči – **46%**
- c) Nenavštívila – **3%**

Z výsledku šetření grafu č. 7 je zřejmé, že převážně všechny školy navštěvují burzy škol, což se dalo očekávat a podle 46 % žáků, kteří navštívili burzu škol i s rodiči k výběru školy postupují odpovědně a nepodceňují tento důležitý výběr. Pouhá 3% studentů odpovědělo, že burzu škol z nějakého důvodu nenavštívilo.

8. Jak ses připravoval/a na přijímací řízení na střední školu? (Vyberte jednu, nebo více odpovědí!)

Graf 8



**Výsledky grafu č. 8**

- a) Pouze domácí přípravou - **42%**
- b) Navštěvoval/a jsem kurzy, které otevřela daná střední škola – **37%**
- c) Navštěvoval/a jsem doučování dle vlastní uvážení - **21%**

Z výsledku šetření grafu č. 8 je zjevné, že většina studentů se připravuje doma a jako další nejběžnější metodou přípravy na přijímací řízení jsou kurzy přímo otevřené na středních školách. Nejméně žáků pak navštěvovalo individuální doučování.

## Závěr

Ve své bakalářské práci jsem se věnovala důležitému životnímu mezníku v životě žáků a to přechod ze základní školy na střední školy. Což je pro žáky náročné hned z několika stran. Práci jsem zhotovila dle svých vlastních zkušeností postavených na své, podle mě, špatné volbě střední školy a touto prací bych ráda poradila, nebo spíš pomohla s uvědoměním si, že výběr střední školy není nic, co by se mělo jakkoliv zlehčovat nebo dokonce idealizovat jako v mém případě.

V teoretické části jsem se věnovala například těžkému psychickému mezníku v životě jednotlivce a to je pubescence a adolescence, kde zmiňuji, že toto období se nedotýká pouze žáků, ale i rodičů (syndrom prázdného hnízda atd.) a proto si dost často rodiče neuvědomují, že své děti, byť nevědomky, mohou v tomto období lehce zanedbat. Ovšem zmiňuji i důležitější faktory, které ovlivňují jednotlivce ve výběru střední školy a jaká úskalí ohledně jednotlivcovy psychického rozpoložení mohou nastat. Dále se věnuji struktuře základního vzdělání, kde se zmiňuji například o způsobu hodnocení žáků nebo o možnostech jak se informovat o středních školách a hlavně jak se mohou připravovat na přijímací testy na střední školy. S tím je úzce spjaté téma struktura středního vzdělání v ČR. Rozebrala jsem tedy stručně, jaké možnosti výběru středních škol žáci mají, které výběry středních škol jsou nejčastější. V dalších kapitolách jsou shrnuty tabulky o spokojenosti absolventů se svými obory ohledně například uplatnění na trhu práce, nebo jak vysoké je procento absolventů, kteří opravdu zůstali pracovat ve svém vystudovaném oboru.

K zhotovení své praktické části jsem zvolila jednoduchou verzi dotazníků, které jsem vytvořila na stránkách [survio.cz](http://survio.cz). Dále jsem je osobně nebo prostřednictvím e-mailu rozeslala do škol. Dotazníky jsou vytvořeny po vzoru užité literatury a vlastních zkušeností. Otázky byly velmi jednoduché a stručné, byly zhotoveny pro studenty prvních ročníků středních škol, týkaly se pouze jejich přípravy na střední školy a volby středních škol. Výsledky jsem sjednotila ve výšečových grafech s procentuálním značením a ve výsledku graf stručně ohodnotila, popřípadě srovnala se svou teoretickou částí. Většinou se toto srovnání týkalo stažených tabulek o informacích od absolventů ze stránek [www.infoabsolvent.cz](http://www.infoabsolvent.cz).

Výsledek mé praktické části vypovídá o tom, že rodiče i studenti jsou s důležitostí tohoto kroku obeznámeni, jelikož z grafů v předchozí kapitole je jasně vidět snaha o výběr střední školy a rozumná příprava na přijímací řízení.

## Seznam použitých informačních zdrojů

*E. Walterová, D. Greger a kol., Přechod žáků ze základní na střední školu pohledy z výzkumů, 2009*

*Vagnerová M., Vývojová psychologie 1999, s. 10. Portál, s.r.o, Praha, ISBN 80-7178-308-0*

*Úvod do vývojové psychologie, R. Skorunková, Gaudeamus 2007, ISBN: 978-80-7041-956-4*

*Uplatnění absolventů na trhu práce – 2005, Národní ústav odborného vzdělávání, Praha 2006, ISBN 80-85118-95-5*

*Přechod absolventů středních škol do praxe a jejich uplatnění – SOŠ I. Etapa, Bc. Ing. J. Trhliková, PhDr. H. Úlovcová. Ing. J. Vojtěch, vydal Národní ústav odborného vzdělávání, Praha 2004*

*Rozhodování žáků základních a středních škol o dalším studiu a práci v pohledu žáků a jejich rodičů, PhD r. P. Hlad'o, Ph.D., PhDr. P. Drahoňovská, Praha 2012*

*Rozhodování žáků při volbě vzdělávací cesty a úspěšnost na trhu práce, Bc. Ing. J. Trhliková, Ing. J. Vojtěch, PhDr. H. Úlovcová, Praha 2008*

*Hollandova teorie profesního vývoje, Příručka, A. Mezera, Praha 2005,*

*Loňští devátáci letošním devátákům – vzkazník, Kolektiv poradenských pracovníků ÚP ČR, KoP Děčín, 2016*

*Sebehodnocení žáka a hodnocení učitele – dva úzce spjaté procesy, In: J. Kratochvílová, J. Havel(eds.),2012*

## Internetové zdroje

<https://www.studium-psychologie.cz/vyvojova-psychologie/vyvojova-psychologie.html>

<http://www.scio.cz>

<http://www.ceremat.cz>

[https://www.to-das.cz/?utm\\_source=seznam&utm\\_medium=cpc&utm\\_campaign=To+d%3a1%5a1+-+2019&utm\\_content=Zkou%5a1ky+nane%4%8disto](https://www.to-das.cz/?utm_source=seznam&utm_medium=cpc&utm_campaign=To+d%3a1%5a1+-+2019&utm_content=Zkou%5a1ky+nane%4%8disto)

<https://www.rizeniskoly.cz/cz/aktuality/znamky-mohou-podle-studie-zkreslovat-sance-na-prijeti-na-stredni-skolu.a-5537.html>

<https://www.zakonyprolidi.cz/cs/2004-561#cast1>

<https://www.infoabsolvent.cz/Temata/ClanekAbsolventi/5-1-05#RTV>

<https://www.czso.cz/documents/10180/46121003/3302201702.pdf/26d19624-f8ef-4ba5-8054-9855a51add3f?version=1.1>

<http://idea-en.cerge-ei.cz/idea-media>

## Seznam příloh

### Příloha č. 1 – Dotazník

#### Přechod ze základní školy na střední školu

#### Přechod ze základní školy na střední školu

Dobrý den,

věnujte prosím několik minut svého času vyplnění následujícího dotazníku.

##### 1. Podle čeho ses rozhodl/a pro danou střední školu, kterou navštěvuješ?

Nipověď k otázce: *Vyberte jednu nebo více odpovědí*

- Podle mého zájmu o obor
- Podle uplatnění oboru na trhu práce
- Na doporučení výchovného poradce, učitelů, informace získané v rámci vyučování
- Na doporučení rodiny
- Školu mám v místě bydliště
- Školu navštěvují společně s kamarády

##### 2. Jakým způsobem jsi se o škole dozvěděl/a?

Nipověď k otázce: *Vyberte jednu nebo více odpovědí*

- Škola se nachází v místě mého bydliště
- Školu mi našly rodiče
- Z burzy škol
- Z internetu
- Ze základní školy
- Jiná...

##### 3. Splňuje škola, kterou sis vybral/a tvé představy?

Nipověď k otázce: *Vyberte jednu odpověď*

- ANO
- NE

##### 4. Vidíš velké rozdíly mezi střední a základní školou?

Nipověď k otázce: *Vyberte jednu nebo více odpovědí*

- Ano, rozhodně vyšší požadavky (složitější studium, očekávaná samostatnost žáka, intenzivnější domácí příprava...)
- Ano, jiný přístup ze strany učitelů
- Nevidím rozdíly

##### 5. Uvažuješ o dalším studiu ve svém oboru?

Nipověď k otázce: *Vyberte jednu odpověď*

- Ano, jsem s oborem velmi spokojený/a
- Ne, nejsem s oborem spokojený/a
- O dalším studiu jsem ještě neuvažoval/a
- Ne, zatím jsem se rozhodl/a ve studiu dál nepokračovat

##### 6. Navštívil/a jsi dny otevřených dveří na středních školách, než ses úplně rozhodla?

Nipověď k otázce: *Vyberte jednu odpověď*

- ANO
- NE

##### 7. Navštívil/a jsi burzu škol?

Nipověď k otázce: *Vyberte jednu odpověď*

- Ano, se školou
- Ano, s rodiči
- Ano, s rodiči i v rámci školy
- Nenavštívil/a

##### 8. Jak ses připravoval/a na přijímací řízení na střední školu?

Nipověď k otázce: *Vyberte jednu nebo více odpovědí*

- Pouze domácí přípravou
- Navštěvovala jsem kurzy, které otevřela daná střední škola
- Navštěvovala jsem doučování dle vlastní uvážení

## Seznam Obrázků

Rozhodování žáků při volbě vzdělávací cesty a úspěšnosti vstupu na trh práce od Bc. Ing. Jana Trhlíková, Ing. Jiří Vojtěch a PhDr. Helena Úlovcová

Jak žáci základních a středních škol vybírají další vzdělávací nebo pracovní kariéru, Mgr. P. Šťastnová a PhDr. P. Drahoňovská

Jak žáci základních a středních škol vybírají další vzdělávací nebo pracovní kariéru, Mgr. P. Šťastnová a PhDr. P. Drahoňovská

Český statistický úřad – studenti vysokých škol dle studijních programů

Přehled o počtech absolventů středních a vyšších škol v denním studiu – [www.infoabsolvent.cz](http://www.infoabsolvent.cz)

Přehled o počtech absolventů středních a vyšších škol– [www.infoabsolvent.cz](http://www.infoabsolvent.cz)

Přehled o počtech absolventů středních a vyšších škol - [www.infoabsolvent.cz](http://www.infoabsolvent.cz)

míra nezaměstnanosti absolventů v ČR - [www.infoabsolvent.cz](http://www.infoabsolvent.cz)

Vlatní tvorba po vzoru Ing. J. Thlíková, Přejchod absolventů středních škol na trh práce – vybrané skupiny maturitních a učebních oborů

Volba Oboru ve studiu – Ing. J. Thlíková, Přejchod absolventů středních škol na trh práce – vybrané skupiny maturitních a učebních oborů

Identifikace s oborem - Ing. J. Thlíková, Přejchod absolventů středních škol na trh práce – vybrané skupiny maturitních a učebních oborů

Český statistický úřad – studenti vysokých škol dle studijních programů

## **Seznam Grafů**

Graf 1

Graf 2

Graf 3

Graf 4

Graf 5

Graf 6

Graf 7

Graf 8