

**Univerzita Karlova**  
**Přírodovědecká fakulta**

Demografie



**Bc. Julie Stýblová**

Analýza rozvodovosti v zemích EU v sociodemografické perspektivě  
Analysis of EU divorce rates in countries in socio-demographic perspective

Diplomová práce

Vedoucí diplomové práce: prof. RNDr. Jitka Rychtaříková, CSc.

Praha, 2021

**Prohlášení:**

Prohlašuji, že jsem tuto závěrečnou práci zpracovala samostatně a že jsem uvedla všechny použité informační zdroje a literaturu. Tato práce, ani její podstatná část, nebyla předložena k získání jiného, nebo stejného akademického titulu.

V Praze, 2021

.....  
Podpis

**Poděkování:**

Na tomto místě bych ráda poděkovala paní prof. RNDr. Jitce Rychtaříkové, CSc., vedoucí této diplomové práce, za odborné rady, užitečné připomínky a ochotu, které mi při tvorbě práce pomohly. Dále bych chtěla poděkovat mé rodině a blízkým, kteří mě v průběhu studia podporovali.

## **Analýza rozvodovosti v zemích EU v sociodemografické perspektivě**

### **Abstrakt**

Hlavním cílem této diplomové práce je analyzovat trendy ve vývoji intenzity rozvodovosti ve vybraných státech Evropské unie, a to v období mezi roky 1995 a 2015 a nalézt mezi nimi podobné, či odlišné trendy. Práce je zaměřena nejenom na vývoj jednotlivých ukazatelů intenzity rozvodovosti, ale i na možné příčiny změny v rodinném chování, a to jak z demografického, tak ze sociologického hlediska. Proto se druhá část práce zaměřuje na analýzu postojů hodnot obyvatel zemí Evropské unie, a to konkrétně postojů týkajících se rodiny, manželství a názoru na rozvod. Intenzita rozvodovosti se během sledovaného období zvyšovala ve všech sledovaných státech, proto narostl i podíl rozvedených osob v evropské populaci. Důvodem jsou hlavně sociální a ekonomické změny ve společnosti, které doprovází změny rodinného chování. Rozvod je společností tolerován a jako chování je ospravedlnitelný u většiny lidí. Na druhou stranu je však rodina a manželství v očích obyvatel evropských zemí stále velmi důležitou hodnotou.

**Klíčová slova:** rozvodovost, rodina, Evropa, postoje, binární logistická regrese, shluková analýza

**Počet znaků bez mezer:** 112 154

## **Analysis of EU divorce rates in socio-demographic perspective**

### **Abstract**

The aim of this diploma thesis is to analyze the basic trends in the development of the divorce rate in selected countries of the European Union, in the period of 1995 through 2015 and to find similar or different trends among them. The work is focused not only on the development of individual indicators of the divorce intensity, but also on the possible causes of changes in family behavior, both from a demographic and sociological point of view. Therefore, the second part of the work focuses on attitude analysis of the evaluators by particular country of the European Union, namely the specific attitudes of choosing a family, marriage and an opinion on divorce. The intensity of divorce rates increases during the observed period in all monitored countries, therefore the share of divorced persons in the European population increasing, too. The reasons are mainly the social and economic changes in society, which go along with the changes in family behavior. Divorce is tolerated by society and as behavior is justifiable for most people. On the other hand, family and marriage are still very important values for the people of European countries.

**Keywords:** divorce rate, family, Europe, attitudes, binary logistic regression, cluster analysis

## OBSAH

<b>Seznam tabulek .....</b>	<b>8</b>
<b>Seznam obrázků .....</b>	<b>9</b>
<b>1 Úvod.....</b>	<b>10</b>
1.1 Cíle práce a vymezení tématu .....	11
1.2 Struktura práce.....	11
<b>2 Rozvodovost a zánik manželství.....</b>	<b>12</b>
2.1 Historie rozvodu manželství .....	12
2.2 Legislativa .....	13
2.3 Faktory ovlivňující rozvodovost.....	15
2.3.1 Předmanželská kohabitace .....	15
2.3.2 Socioekonomický status.....	15
2.3.3 Věk.....	16
2.3.4 Zkušenost s rozvodem.....	16
2.3.5 Další možné faktory ovlivňující rozvodovost .....	16
2.4 Rozvod jako sociologický problém .....	16
2.4.1 Proměna rodiny .....	17
2.5 Teorie rozvodového chování .....	19
2.6 Rozvod a děti .....	20
2.7 Hypotézy.....	21
<b>3 Zdroje dat, použitá literatura, metodika.....</b>	<b>22</b>
3.1 Zdroje dat.....	22
3.1.1 Eurostat .....	22
3.1.2 World Marriage Data .....	23
3.1.3 European Values Study .....	23
3.2 Použitá literatura.....	23
3.3 Metodika.....	24
3.3.1 Ukazatele rozvodovosti.....	24
3.3.2 Statistické metody .....	26
<b>4 Srovnávací analýza rozvodovosti ve vybraných státech EU.....</b>	<b>28</b>
4.1 Podíl rozvedených podle pohlaví a věku v zemích EU .....	28
4.2 Typologie zemí podle podílu rozvedených osob v roce 1995 .....	33
4.3 Typologie zemí podle podílu rozvedených osob v roce 2015 .....	35
4.4 Vývoj hrubé míry rozvodovosti a indexu rozvodovosti v zemích EU.....	37
4.5 Vývoj úrovně rozvodovosti ve vybraných zemích EU.....	40
4.6 Rozvodovost podle délky trvání manželství.....	42
4.7 Rozdělení rozvodů podle počtu zúčastněných dětí.....	45
4.8 Shrnutí .....	46

<b>5</b>	<b>Analýza postojů obyvatel EU k manželství a toleranci k rozvodu .....</b>	<b>48</b>
5.1	Změny v postojích k manželství a rozvodu .....	48
5.2	Struktura datového souboru .....	49
5.2.1	Důležitost rodiny v životě .....	51
5.2.2	Instituce manželství .....	52
5.2.3	Ospravedlnitelnost rozvodu .....	54
5.3	Analýza postojů respondentů na rozvodovost a důležitost manželství v životě pomocí regresní analýzy .....	56
5.4	Shrnutí .....	61
<b>6</b>	<b>Závěr .....</b>	<b>62</b>
	<b>Seznam použité literatury .....</b>	<b>65</b>

## Seznam tabulek

Tab. 1: Index změny podílu rozvedených osob mezi roky 1995 a 2015 (v %), vybrané země EU, muži .....	31
Tab. 2: Index změny podílu rozvedených osob mezi roky 1990 a 2015 rok (v %), vybrané země EU, ženy.....	32
Tab. 3: Základní charakteristiky prvního shluku států, 1995 nebo poslední dostupný rok uvedený v poznámce.....	35
Tab. 4: Základní charakteristiky druhého shluku států, 1995 nebo poslední dostupný rok uvedený v poznámce.....	35
Tab. 5: Základní charakteristiky třetího shluku států, 1995 nebo poslední dostupný rok uvedený v poznámce.....	35
Tab. 6: Základní charakteristiky prvního shluku států, 2015 nebo poslední dostupný rok uvedený v poznámce.....	37
Tab. 7: Základní charakteristiky druhého shluku států, 2015 nebo poslední dostupný rok uvedený v poznámce.....	37
Tab. 8: Základní charakteristiky třetího shluku států, 2015 nebo poslední dostupný rok uvedený v poznámce.....	37
Tab. 9: Základní charakteristiky čtvrtého shluku států, 2015 nebo poslední dostupný rok uvedený v poznámce.....	37
Tab. 10: Index rozvodovosti, vybrané státy EU (v %), roky 1995, 2000, 2010, 2015.....	39
Tab. 11: Deskriptivní statistika vývoje úhrnné rozvodovosti v období 1995–2015, vybrané země EU .....	42
Tab. 12: Rozdělení rozvodů podle počtu zúčastněných dětí (v %), Vybrané státy EU, 2017 nebo poslední dostupný rok uvedený v poznámce.....	46
Tab. 13: Struktura respondentů průzkumu European Values Study (v %), vybrané státy EU, 2017 .....	50
Tab. 14: Vliv pohlaví, věku, rodinného stavu, vzdělání a religiozity na postoj k zastaralosti manželství, Slovinsko, Švédsko, Bulharsko, Česká republika.....	57
Tab. 15: Vliv pohlaví, věku, rodinného stavu, vzdělání a religiozity na postoj k ospravedlnitelnosti rozvodu, Slovinsko, Švédsko, Bulharsko, Česká republika.....	60



## Seznam obrázků

Obr. 1: Podíl rozvedených osob v populaci (v %), vybrané země EU, 1995 nebo poslední dostupný rok uvedený v poznámce, muži .....	29
Obr. 2: Podíl rozvedených osob v populaci (v %), vybrané země EU, 1995 nebo poslední dostupný rok uvedený v poznámce, ženy .....	29
Obr. 3: Podíl rozvedených osob v populaci (v %), vybrané země EU, 2015 nebo poslední dostupný rok uvedený v poznámce, muži .....	30
Obr. 4: Podíl rozvedených osob v populaci (v %), vybrané země EU, 2015 nebo poslední dostupný rok uvedený v poznámce, ženy .....	32
Obr. 5: Klasifikace zemí podle podílů rozvedených mužů a žen, vybrané státy EU, 1995 nebo poslední dostupný rok uvedený v poznámce .....	34
Obr. 6: Klasifikace zemí podle podílů rozvedených mužů a žen, vybrané státy EU, 2015 nebo poslední dostupný rok uvedený v poznámce .....	36
Obr. 7: Hrubá míra rozvodovosti ve vybraných státech EU (v ‰), rok 1995 a 2015 .....	38
Obr. 8: Úhrnná rozvodovost, vybrané státy EU (v %), roky 1995, 2000, 2005, 2010, 2015 ...	41
Obr. 9: Míry rozvodovosti podle délky uplynulé od sňatku, vybrané země EU, 1995 .....	43
Obr. 10: Míry rozvodovosti podle délky uplynulé od sňatku, vybrané země EU, 2015 .....	44
Obr. 11: Průměrná doba mezi sňatkem a rozvodem ve vybraných státech EU, rok 1995 a 2015 .....	45
Obr. 12: Postoj: důležitost rodiny v životě, muži, vybrané země EU, 2017 .....	51
Obr. 13: Postoj: důležitost rodiny v životě, ženy, vybrané země EU, 2017 .....	52
Obr. 14: Postoj: Souhlas, že manželství je zastaralá instituce, muži, vybrané země EU 2017 .....	53
Obr. 15: Postoj: Souhlas, že manželství je zastaralá instituce, ženy, vybrané země EU, 2017 .....	54
Obr. 16: Postoj: Ospravedlnitelnost rozvodu, muži, vybrané země EU, 2017 .....	55
Obr. 17: Postoj: Ospravedlnitelnost rozvodu, ženy, vybrané země EU, 2017 .....	55

## Kapitola 1

### Úvod

Nárůst rozvodovosti patří mezi nejviditelnější rysy rodinných změn v posledních desetiletích. Zvyšování intenzity rozvodovosti lze pojmut jako známku sociálního a morálního rozvratu, a to s potenciálem rozbít instituci rodiny, nebo naopak, jako oslavu těchto trendů, které přispívají k zvýšené svobodě a individualizaci jednotlivce, které zároveň souvisejí s uvolněním sociálních mravů (Härkönen, 2014). Rozvod je významnou událostí v životě člověka a rodiny do které patří a často s sebou přináší mnoho důsledků pro fungování rodiny a výchovu dětí a nese ale také změny v ekonomickém a sociálním postavení jednotlivých členů rodiny (Kalibová, 2008).

Samotná instituce rodiny prochází různými změnami během svého historického vývoje. Rozvod se stal součástí rodinné instituce a realistickou možností, kterou musí manželé po uzavření sňatku vzít v úvahu. Kromě zvýšené intenzity rozvodovosti došlo i ke změnám v demografickém chování, jako je snížení úrovně sňatečnosti a následné upřednostňování nesezdaného soužití. Současné teorie vysvětlující vznik tohoto chování, zahrnují tyto změny do širšího souboru měnícího se rodinného chování, označovaného jako druhý demografický přechod (Van de Kaa, 2002). Dalším důvodem jsou ekonomické změny a emancipace žen, které se dostaly na trh práce a v neposlední řadě se jedná a sociální a myšlenkové změny (Perelli-Harris, 2017).

Změny, které nastaly v úrovni a struktuře sňatečnosti a postupném zvyšování intenzity rozvodovosti, byly v zemích Evropské unie zaznamenány již na konci demografické revoluce (prvního demografického přechodu). Během 20. století se intenzita rozvodovosti příliš nezvyšovala, zvrat nadešel až těsně po druhé světové válce. Během 60. let 20. století začala intenzita rozvodovosti významně narůstat v mnoha evropských zemích, tento trend výrazně pokračoval i v 70. letech 20. století a prakticky pokračuje až do současné doby, a to převážně díky liberalizaci rozvodové legislativy, odkladu manželství do pozdějšího věku, což začalo tvořit méně stabilní manželské svazky a k celkové změně postoje k rozvodu, kdy se pro společnost tato událost stala normální věcí rodinného života (Kalibová, 2008). Ačkoliv je rozvod stále méně stigmatizován, než tomu bylo v minulosti, může stále působit mnoho komplikací, může přinášet utrpení, a to především dětem, ale i dospělým, kteří si procesem rozvodu musejí projít (Härkönen, 2014).

Tato práce je věnována analýze rozvodovosti, a tedy i zániku rodin ve vybraných státech Evropské unie od konce 20. století až do současnosti. Snahou bude objasnit, proč dochází

k takovému zvyšování intenzity rozvodovosti a jak společnost v dnešní době nahlíží na hodnoty spojené s rodinou a manželstvím. U společnosti dochází k významné změně v chování, jako je zvýšený zánik manželství a snižující se sňatečnost, kterou nahrazují nové alternativní formy soužití a s těmito změnami dochází k oslabování pozice rodiny ve společnosti. Ivo Možný (2006) dokonce mluví o konci rodiny. V minulosti však již došlo k nečekanému vývoji v rodinném chování, a proto budoucnost rodiny ještě není jistá a tato práce alespoň lehce nastíní jaké názory panují ve společnosti.

## **1.1 Cíle práce a vymezení tématu**

Základním cílem této diplomové práce je analyzovat vývoj intenzity rozvodovosti ve vybraných státech Evropské unie, a to v období mezi roky 1995 a 2015 a nalézt mezi nimi podobné či odlišné trendy, popsat je a případně se pokusit určit rozdíly mezi zeměmi vysvětlit. Dalším cílem je poté analyzovat i postoje obyvatel zemí Evropské unie, a to konkrétně postojů týkajících se rodiny, manželství a názoru na rozvod a s tím spojené záležitosti. Jedním ze záměrů je i porovnání, zda situace, která vyplyne z analýzy rozvodovosti, je shodná s postoji ve společnosti.

## **1.2 Struktura práce**

Práce je členěna do šesti kapitol. Po úvodní kapitole, vymežující téma, cíle a strukturu práce, následuje kapitola, která popisuje rozvod z hlediska historie, legislativy, ale i faktorů, které rozvodovost ovlivňují. Do této části práce je také zahrnuta podkapitola, která nahlíží na rozvod ze sociologického pohledu a popisuje proměnu rodinného chování a teorie rozvodového chování. Krátce je zmíněn i dopad, který má rozvod na děti. Třetí kapitola se zaměřuje na zdroje dat, použitou literaturu a metodiku, která byla v práci využita. Čtvrtá kapitola se poté věnuje samostatné analýze rozvodovosti a popisu jednotlivých vybraných ukazatelů rozvodovosti jako je podíl rozvedených v populaci, hrubá míra a index rozvodovosti, úhrnná rozvodovost a také rozvodovost podle délky trvání manželství. Je zde také provedena shluková analýza, která rozdělí státy do podobných skupin podle podílu rozvedených osob v populaci. Pátá kapitola je zaměřena na hodnotové postoje obyvatel Evropské unie, a to především na hodnoty ohledně rodiny, rozvodu a manželství, dále je také provedena analýza pomocí logistické binární regrese. V závěrečné kapitole jsou shrnuta zjištění a zhodnocení získaných poznatků a dále uvádí, zda došlo k ověření formulovaných hypotéz či nikoliv.

## **Kapitola 2**

### **Rozvodovost a zánik manželství**

Rozvod je demografická událost, která probíhá v běžném životě lidí. Může proběhnout opakovaně, nebo naopak, u některých osob nemusí nastat ani jednou za život. Manželství může zaniknout několika způsoby, které se během minulosti různě vyvíjely. Jediným přirozeným zánikem manželství je pak smrt, nebo prohlášení jednoho z manželů za mrtvého. Rozvod představuje právní ukončení manželství, které upravuje zákon. Je to velký zásah do rodinného života dotýkající se nejen manželů samotných, ale i dětí, které spolu vychovávají a v neposlední řadě je to problém celospolečenský, který přináší rodině řadu sociálních důsledků.

#### **2.1 Historie rozvodu manželství**

Manželství má v naší historii své nezastupitelné místo již od pradávna, a to nejen jeho uzavření, ale i možnosti jeho zániku. Na začátku byl rozvod osobním rozhodnutím jednotlivce, nikoliv dán náboženstvím nebo zákonem (Clarke-Steward a Brentano, 2006).

V dávné antice byli v přístupu k rozvodu relativně liberální. Římský stát se do takových záležitostí málo zapojoval a odhluky byly vyřešeny v soukromí, kdy o tom rozhodovaly velké rozšířené rodiny. Od druhého století před Kristem se ženy mohly svobodně dovolávat rozvodu a mohly se manželství podle libosti vzdát. Z finančního hlediska byla rozvedená žena zajištěna věnem, které bylo placeno při sňatku a dále vypláceno, bez ohledu na to, kdo se o rozvod zasloužil. Takové liberální postoje nepřežily příchod křesťanství, které k jádru své víry postavilo nerozlučitelnost manželství. Rozvod byl omezen na případy závažného trestného činu kolem třetího století n.l. Od té doby se případné rušení manželství odehrávalo pod dohledem církve (Foreman-Peck a Hannah., 2014).

Ukončení manželství mělo v minulosti různé formy. Křesťanská tradice rozlišovala dva způsoby zrušení manželství. Prvním způsobem byl rozvod od stolu a lože, který manželství přímo nerušil právně, ale pouze zbavil manžele společného soužití, ovšem rozvedený nemohl uzavřít další sňatek. Druhou formou byla rozluka, u které došlo již ke zrušení manželského svazku (Matějková a Paloncyová, 2005).

V evropských zemích bylo manželství prakticky nezrušitelné po řadu století a rozvod se povoloval pouze ve výjimečných případech. Navíc dlouhá léta platilo, aby se jeden z partnerů mohl rozvést, musel druhého žalovat, např. pro kruté zacházení, nevěru nebo neplodnost. Tato pravidla platila v mnoha evropských zemích až do konce 60. let 20. století (Giddens, 1999). Postupně se však rozvolňovala a země začaly legalizovat rozvod i z jiných důvodů. Některé země, většinou ve Skandinávii, povolily rozvod po určité době odděleného soužití. Od výhradního zavinění mnoho zemí již ustoupilo, dlouhá léta však země přihlížely k faktoru výhradního zavinění jednoho z partnerů. Postupem času národní legislativy jednotlivých států začaly směřovat podobným vývojem a byla zavedena možnost rozvodu na žádost pouze jednoho z manželů, čímž se předešlo nezbytným podmínkám vzájemné dohody (González a Viitanen, 2009). Celkově se rozvody zjednodušily a postačujícím důvodem pro zánik manželství byl zaveden neodvratitelný rozpad či rozvrat manželství. V některých zemích je sňatek dokonce považován za dobrovolný partnerský svazek, jako například ve Švédsku nebo Slovinsku

a manželství může být rozvedeno na základě dohody obou manželů (Matějková Paloncyová, 2005). Další možností ukončení manželství je v některých zemích i právním odloučením neboli rozlukou, která na rozdíl od rozvodu neumožňuje lidem se znovu vdát nebo oženit. Tento druh odloučení je typický v zemích jako například Francie, Polsko, Irsko nebo Itálie. Ve Francii s rozlukou skončí povinnost společného bydlení, ale povinnost podpory zůstává. V Irsku se rozluka chápe prakticky jako rozvod, ovšem bez práva uzavřít nové manželství. V Polsku je o institut rozluky poměrně velký zájem, a to hlavně kvůli velkému počtu církevních sňatků, kdy rozluka neznamená sociální úpadek, jako by tomu bylo přímo u rozvodu (Petr, 2009).

Rozvod je možný ve všech zemích Evropské unie. K nejpozdějšímu povolení rozvodů došlo v katolické Maltě v říjnu roku 2011, kdy si občané Malty odhlasovali v referendu povolení rozvodů (Eurostat, 2018). Naopak, nejstarší právo na rozvod můžeme hledat na Islandu, kde se občané mohli rozvádět již od 16. století.

## 2.2 Legislativa

Se změnou postojů společnosti k rozvodu, které souvisely se změnami v sociální a ekonomické sféře, ale i vývojem společnosti samotné se začala řešit pravidla, která upravovala rozvod (Kalibová, 2008). V minulosti se dalo manželství zrušit pouze z důvodu manželské nevěry, neplodnosti nebo při závažném porušení zákona (Matějková a Paloncyová, 2005). První zemí z Evropské unie, která legalizovala rozvod, byla v 18. století Francie v roce 1791 a následovalo Lucembursko v roce 1894. Během 19. století byla pak přijata rozvodová legislativa i v dalších evropských zemích, jako je Rakousko, Belgie, Dánsko, Finsko, Německo, Maďarsko nebo Švédsko. Některé evropské země však přijaly předpisy o rozvodu výrazně později a byly to hlavně ty státy, ve kterých měla vliv církev. V Bulharsku byl rozvod pod církevním dohledem až do roku 1945, v Polsku byly právní předpisy o rodině přijaty v roce 1946. Během 70. let 20. století pak došlo k přijetí právních předpisů ohledně rozvodu v Itálii, Portugalsku a v roce 1981 ve Španělsku (Eurostat, 2003). V Irsku byl rozvod zakázán dokonce až do roku 1996. Nejdříve státy povolovaly rozvod na základě zavinění, které znamenalo například cizoložství nebo domácí násilí.

Ve Skandinávii také povolily rozvod po určitém období, kdy spolu manželé již nežili. Revoluce v rozvodech započala v 70. letech 20 století, kdy země zavedly kromě závažného zavinění i další možné důvody k rozvodu, jako třeba nenapravitelné rozvrácení manželství. V některých zemích byl dokonce zaveden rozvod na žádost pouze jednoho z manželů. (González a Viitanen, 2009). Postupně státy přecházely k jiným závažným důvodům rozvodu a přihlížely k faktoru výhradního zavinění jednoho z partnerů. Od tohoto faktoru však postupem času velká většina evropských zemí odstoupila, přesto dodnes platí například v Belgii, Francii, Rakousku nebo v Polsku.

V současnosti je možné se rozvést na základě stanovených důvodů, které se od minulosti značně rozšířily. Ukončit manželství lze z důvodu jako je alkoholismus, nevěra, oddělené soužití, porušování manželských povinností nebo trestní stíhání jednoho z manželů. Zároveň se národní legislativy jednotlivých evropských zemí postupem času začaly vyvíjet podobným směrem, kdy zavedly jako dostačující důvod k rozvodu neodvratitelný rozpad manželského svazku, to platí například v České republice, Německu, Maďarsku nebo v Nizozemsku (Matějková a Palonciová, 2005). Ve většině zemí se rozhoduje o rozvodu na základě rozhodnutí soudu, v Portugalsku například, ale může rozhodnout o rozvodu i matrikář, pokud s tím oba manželé souhlasí. V některých zemích EU je určena dolní hranice doby trvání manželství, a to například v České republice, Irsku, Slovenské republice nebo Španělsku. V zemích jako je Rakousko, Francie, Německo, Itálie, Norsko, Polsko, Španělsko nebo Česká republika, ale i dalších existují předpisy, tykající se minimální doby, po kterou musí manželé žít odděleně, aby mohli dospět k ukončení manželství. V Bulharsku, České republice, Norsku, Irsku, Slovinku, Španělsku a Slovenské republice pak vyžaduje soud řádné opatření pro nezletilé děti (Eurostat, 2003).

Rozvodová legislativa výrazně ovlivňuje úroveň rozvodovosti, příkladem je rozdíl mezi Švédskem, kde je jedna z nejvyšších intenzit rozvodovosti v EU a Itálií, která naopak patří ke státům, kde je úroveň rozvodovosti na nízké úrovni. Ve Švédsku není zapotřebí uvádět žádný důvod, aby člověk dosáhl rozvodu a návrhu je i přes nesouhlas jednoho z manželů vždy vyhověno (Kalibová, 2008). V některých severovýchodních zemích navíc nemusí manželské páry ani k soudu, ale lze uskutečnit rozvod administrativní cestou, což je mnohem rychlejší a jednodušší cesta. (Matějková a Palonciová, 2005). Naopak v katolické Itálii je rozvod velmi obtížný a časově náročný proces, kdy soud vyžaduje opravdu závažné důvody k rozvodu (Kalibová, 2008).

Česká republika se řadí ke státům, kde byla do nedávné doby jedna z nejvyšších úrovní rozvodovosti, tento fakt však nelze přímo spojovat s liberalizací rozvodové legislativy. Nově přijaté zákony spíše umožnily ukončit manželství, která již nefungovala tak, jak by měla. Zákon o rozvodu se dostal do Českých zemích v roce 1811 a umožňoval dvě formy rozvodu: právním zánikem manželství neboli rozlukou nebo tzv. rozvod od stolu a lože, což bylo ale jen dočasným řešením, protože nešlo uzavřít nové manželství. Od roku 1950 pak vstoupil do platnosti nový zákon, který stanovil rozvod jako jedinou právní možnost ukončení manželství. Postupem času docházelo v České republice k liberalizaci rozvodové legislativy až do roku 1998, kdy došlo k stanovení přísnějších podmínek k právnímu ukončení manželství, a to hlavně párům s nezletilými dětmi, kterým znemožnila rozvod během prvního roku manželství. Došlo také k omezení rozvodů, které byly v rozporu se zájmy nezletilých dětí. Na druhou stranu byl schválen rozvod na základě dohody, který proces rozvodu urychlil a zjednodušil (Kalibová, 2008). V současné době upravuje rozvodovou legislativu nový občanský zákoník s účinností od 1. ledna

2014, který nepřináší významné změny v oblasti rozvodové legislativy, pouze zpřesňuje některá pravidla nesporného rozvodu (Kocová et al., 2015).

## 2.3 Faktory ovlivňující rozvodovost

Vzrůstající počet rozvodů nelze považovat za ukazatel nespokojenosti s manželstvím, protože ve statistikách se nepromítají ty manželské páry, které spolu formálně nežijí, ale nerozvedou se, nebo ty kteří spolu žijí, ale jejich manželství není spokojené (Giddnes, 1999). Důležitým okamžikem v růstu rozvodovosti byla změna morálních hodnot a sexuálních postojů, kdy tradiční omezení pomocí náboženství a veřejného mínění již nebylo tak silné, jako v minulosti a tím rodina ztratila své předchozí místo, jako hlavní poskytovatel sociálních služeb (Cannadine, 1990).

V průběhu historického vývoje se změnilo uspořádání práce v rodině. V preindustriální rodině jak muži, tak ženy, přispívali k prosperitě rodiny symetricky a je těžké hovořit o rozdílech v úrovni výdělků. V této době bylo manželství velmi prospěšné, jelikož zajišťovalo sociální zabezpečení. Postupem času se však zvyšovala životní úroveň a tím se změnila i struktura rodiny (Balestrino, 2013). Velký význam má také právní, sexuální a finanční emancipace žen. Ženy si dokážou vydělávat dostatek peněz a mohou být samostatné a v případě neúspěšného manželství dokážou oba partneři vytvořit samostatné domácnosti, oproti minulosti, kdy byla žena závislá na výdělku muže (Giddens, 1999). Velkou roli v těchto společenských změnách hraje i to, že moderní doba vede k individualismu. Slib věrnosti před Bohem při sňatku se změnil na uzavření občanské smlouvy, kdy jeho změna platnosti závisí na zúčastněných stranách a celkově se rozvod stal mnohem jednodušší (Možný, 2002).

### 2.3.1 Předmanželská kohabitace

Možným prediktorem nezdařeného manželství je i předmanželská kohabitace. Řada zahraničních studií ukazuje na to, že páry, které spolu dlouhodobě žijí před sňatkem, mají větší pravděpodobnost k tomu, aby se rozvedly. Tento fakt podporují např. Bumpass a Lu (2000). Nejběžnější vysvětlení tohoto faktoru je, že lidé, kteří se rozhodli ke spolubydlení jsou ti, kteří opovrhují normativním manželským chováním a mají tak nižší závazek k manželství jako instituci a zároveň ničí stigma rozvodu (White, 1990). Na druhé straně se však objevují i studie, které toto tvrzení negují. Podle autorů Liefbroer a Dourleijn (2006), kteří se zaměřili na předmanželskou kohabitaci v evropských zemích se naopak ukázalo, že v zemích, kde je běžné, aby spolu páry žily před sňatkem, tento fakt nijak manželství neovlivňuje. Na druhou stranu v zemích, kde není předmanželská kohabitace natolik častá, má toto nesezdané soužití negativní vliv a zvyšuje tak riziko rozvodu, a to především v zemích jižní Evropy.

### 2.3.2 Socioekonomický status

Podle Možného (2002) je nejčastější prediktor rozpadu manželství socioekonomický status jako je příjem, povolání a vzdělání. Například u povolání je dokázáno, že u žen s povoláním vyššího statusu je více rozvedených žen než mezi muži. U příjmu platí, že čím má žena vyšší příjem, tím se zvyšuje pravděpodobnost rozvodu, protože není na muži tolik závislá. Vzdělání je také jedním z faktorů, který má vliv na rozvodovost. U mužů je vyšší riziko rozvodu při základním vzdělání.

Naopak, čím vyšší vzdělání, tím mají menší riziko, že se v životě rozvedou. U žen pak mají větší riziko rozvodu ženy s nízkým a vysokým vzděláním. Určitý problém také představuje heterogenita vzdělání mezi partnery, převážně ta, kdy žena dosahuje vyššího vzdělání, než muž (Pakosta, 2008).

### 2.3.3 Věk

Věk vstupu do manželství také hraje svou roli. Pokud je sňatek uzavřený ještě před dosažením devatenácti let, má velkou pravděpodobnost, že se toto manželství rozvede. Převážná část takto raných sňatků je totiž spojena s předmanželskou koncepcí, tedy, že je nevěsta v době sňatku již těhotná, a to zvyšuje nestabilitu svazku. Navíc mladí novomanželé jsou ve svém věku ještě nezralí a mají od manželství moc velká očekávání. Mezi věkem při sňatku a rozvodem není však lineární vztah. Po určitém věku pravděpodobnost rozvodu opět začíná stoupat. Je to tím, že jsou lidé již zvyklí na svůj nezávislý životní styl (Možný, 2006).

### 2.3.4 Zkušenost s rozvodem

Zajímavým úkazem je i to, že se rozvodovost může dědit. Děti z rozvedených rodin mají o něco málo větší pravděpodobnost rozpadu manželství než u dětí z manželství, které se nerozvedlo (Možný, 2002). Míra rozvodovosti druhých manželství je výrazně vyšší než u prvního manželství. Možné vysvětlení je takové, že lidé, kteří vstupují do dalších manželství mají menší zábrany k rozvodům. Další možné vysvětlení je poté složité vycházení složených rodin, které většinou vzniknou po sňatku dvou rozvedených osob, kteří do manželství přinesou nevlastní děti (Maříková, Vohlídková, 2011).

### 2.3.5 Další možné faktory ovlivňující rozvodovost

Výzkumy také potvrzují, že manželství, ve kterém jsou děti, má menší pravděpodobnost rozpadu než bezdětná manželství. Dále také všeobecně platí, že manželství, která trvají déle, budou pravděpodobně trvat dále. Nejvíce manželství se rozvádí mezi třetím a pátým rokem trvání manželství. Také rozdělení venkov versus město je zajímavé. Všude na světě platí, že ve městech se lidé rozvádějí více než na venkově. Dalším faktorem je náboženství, které má vliv na stabilitu sňatku. Věřící lidé se obecně rozvádějí méně než nevěřící lidé (Možný, 2002).

## 2.4 Rozvod jako sociologický problém

Z hlediska sociologie je rozvod chápán jako významná událost v životě lidí, která má řadu sociálních důsledků, jako je narušení fungování rodiny a s tím spojenou výchovu dětí. Zároveň však dochází i ke změně ekonomického a sociálního statusu některých členů rodiny a tím dochází ke změně způsobu života. Možnost změny svého životního partnera je často chápána jako projev svobodné vůle před praktickými a racionálními potřebami (Petrušek et al, 1996). Podle Trélaün (2005) je současné manželství postaveno na lásce a osobní vděčnosti nikoli na ekonomických a rodinných zájmech, a proto společně s frustrací způsobenou nedostatkem komunikace a rytmem současného života může vést tento fakt až k rozvodu. Důvod, proč v dnešní moderní západní společnosti dochází k tak vysoké rozvodovosti je ten, že se moderní rodina od dřívějšího pojetí



rodiny výrazně liší a tím dochází k nestabilitě v těchto rodinách. Podle Černé (2001) existují určité charakteristické znaky současné rodiny, které souvisí s problémem rozvodovosti. Jedním z nich je zaměřenost na zájem jednotlivce, který staví nad zájmy rodiny. Další charakteristikou je, že jedinec do vztahu jde s pocitem, že vztah nebude mít dlouhého trvání a nechává si tak prostor pro změnu ve vztazích na základě svého svobodného rozhodnutí. Důležitým faktorem je i velmi vysoká společenská tolerance rozvodu, která posiluje představu, že jediným správným řešením nespokojeného manželství je rozvod.

#### 2.4.1 Proměna rodiny

Na začátku je důležité si vymezit pojem rodina. Jedná se o společenskou skupinu a instituci, která je základní ekonomickou jednotkou a základem sociální struktury, která zároveň plní funkci reprodukce lidského života a následně výchovu a socializaci potomků (Petrušek et al, 1996). Hlavní funkce rodiny se však během času proměňují, a to v závislosti na společenských změnách a kulturních faktorech, které ovlivňují i vztahy v rodině. Problémem dnešní moderní rodiny je ten, že některé tyto funkce ztratily svoji důležitost, nebo dokonce úplně vymizely (Černá, 2001).

Rodinu v tradiční společnosti datujeme do raného novověku, tedy do 16.–18. století. Tradiční rodina by se dala charakterizovat jako velmi široká a patrilineární. Jedinou autoritou byl otec rodiny, který byl vlastníkem majetku a rozhodoval o budoucnosti ostatních (Možný, 2002). Byla to rodina, od které se odvíjely typické prvky tehdejší společnosti. V popředí společenského života stál dům, který tvořil základní rodinou i společenskou jednotku. Bylo to místo, kde lidé žili po celý svůj život. Výchova dětí probíhala také v rodinách. Některé děti, které se ovšem dožily dětského věku, protože v této době byla vysoká dětská úmrtnost, odcházely do služby nebo do učení. Často se stávalo, že už se domů nikdy nevrátily, nebo už nikdy své rodiče neviděly, protože byla velmi nízká naděje dožití. Ostatní členové domácnosti, kteří zůstali v domě se začali zúčastňovat prací na poli, protože život převážně probíhal na vesnici. Rodinou domácnost tvořila nejen širší rodina, do které patřili rodiče, děti, a prarodiče, kteří v rodině dožívali po přenechání majetku svému potomkovi na tzv. výměnku, ale také další pracovní síla (Mišíková, 2003). Role v rodině byly přesně vymezeny a rodina plnila své funkce, jako například monopol na legitimní sex. Tradiční rodina, tím že výběr partnera nebyl na těch, kdo zakládali novou rodinu, ale byl na rodičích přispíval ke stabilitě ve společnosti. V tradiční společnosti se kladl velký důraz na víru. Manželství bylo koncipováno křesťanstvím, jako instituce nezrušitelná. Hlavním smyslem pro rodinu, bylo vychovat děti (Možný, 2002).

Z demografického hlediska se dá rozlišit tradiční společnost od té moderní podle různé frekvence jednotlivých demografických jevů, jako je sňatek, narození nebo úmrtí. V tradiční společnosti byla relativně vysoká úroveň úmrtnosti a porodnosti. Významnou odlišností je však regulace porodnosti, která odlišuje demografické chování tradiční společnosti od té moderní. Neznamená to, že v tradiční společnosti neznali žádné možnosti prevence otěhotnění, ale v té moderní se jednalo o stálé a úmyslné jednání k zabránění otěhotnění. Toto chování znamená změnu nejen morálních norem, ale i postoje k životu a k náboženství (Horský, Seligová, 1997).

Moderní rodina začíná vznikat postupně během konce 18. století, kdy se tradiční společnost postupně mění na moderní. Ta přichází se zánikem feudalismu a počínající industrializací, která znamená přesun práce do továren, které jsou situované ve městech, a proto se společnost začíná

urbanizovat. Už nedochází k výrobě pouze pro osobní spotřebu, ale věci se vyrábí ve velkém, a hlavně pro zisk. Práce už není součástí běžného života rodiny, ale dochází k oddělení pracovního a volného času (Mišíková, 2003). Na rozdíl od tradiční rodiny, která byla zaměřena na náboženskou víru a katolickou církev, se náhle tento svět rozpadl a všechny kontrolní mechanismy, které s tím byly spjaté ztratily svou účinnost (Možný, 2002). Další významnou změnou bylo omezení rozsahu příbuzenských vztahů, tedy došlo k osamotnění nukleární rodiny od širšího příbuzenstva. To vedlo k citovému individualismu a posílení intimního života moderní rodiny. Zároveň si jednotlivec v této době mohl vybírat svého partnera sám na základě lásky (Možný, 2006). Koncem 50. let 20. století dochází k dalším významným změnám v chování moderní rodiny. Člověk je méně závislý na institucích a dalších osobách a muži, ale i ženy chtějí zůstat sami sebou i v rodinném životě, pokud by bylo manželství bráno jako uzavření se do předem určených rolí, není poté atraktivní. Svazky začínají být křehké, což je důsledek zaměření člověka na vztahy a na afektivní potřeby. Proto se začalo rozvádět více rodin a také došlo ke snížení porodnosti (Singly, 1999).

Ve společnosti dochází stále k nějakým změnám, které ovlivňují i vývoj rodiny. V 50. letech 20. století byla rodina najednou opět na vzestupu a došlo k upevnění funkčního uspořádání a podařilo se jí obnovit své centrální postavení. Po konci druhé světové války byla zaznamenána zvýšená poválečná porodnost, kdy se rodily děti, které byly za války odloženy. Navíc se začaly rychle zlepšovat i životní a hospodářské podmínky a začíná se prosazovat neolokalita, tedy že nová rodina zakládá i samostatnou domácnost na novém místě. Od 60. let 20. století však začínají tito jedinci, kteří se narodili po válce dospívat a vstupovat do společnosti. Jedná se o generaci, která má velmi silné generační sebevědomí a snaží se prosadit svůj systém hodnot, kdy vnímá tradiční rodinu jako utlačující a ideologický koncept. V této době také započal trend snižování porodnosti, a hlavně zvyšování počtu rozvodů. Procesy změn v rodinných vazbách došly k přeměně moderní rodiny na postmoderní. Typickým znakem postmoderní rodiny je individualismus, legitimizace manželství a děti se nevyžaduje a je to společensky přijatelné (Možný, 2002).

Procesy změn, které se odehrávaly v rodině, ale i v manželství od 60. let 20. století popsali Van de Kaa a Lesthaeghe a nazvali tyto změny jako druhý demografický přechod. Změna nastala převážně v úrovni porodnosti a sňatečnosti. Počet dětí v rodině poklesl. Což bylo výsledkem záměrné snahy o snížení plodnosti v manželství. Notestein (1945, in Van de Kaa, 2002) zdůraznil, že hlavní roli v této přeměně hrál pokles ukazatelů úmrtnosti a dopad procesu modernizace na životy lidí ve společnosti jako celku a došel k závěru, že demografický přechod bude univerzálním jevem a projeví se tedy postupně ve všech zemích, jakmile dosáhnou určité úrovně rozvoje. Průmyslové země dosáhly nové etapy svého demografického vývoje, tato fáze je charakterizovaná plnou kontrolou nad plodností. Podle Van de Kaa lze rozlišit až patnáct různých kroků k úplnému demografickému přechodu, lze je však shrnout do čtyř základních rysů. Prvním rysem je již zmíněný pokles intenzity porodnosti. Druhým rysem je poté pokles úhrnné prvosenatečnosti, a zároveň nárůst průměrného věku při prvním sňatku. S tímto rysem je spojen výrazný nárůst rozvodů a oslabení role manželství, kdy není jedinou formou soužití, ale začínají se rozšiřovat další moderní varianty, jako je nesezdané soužití. S tím je spojen třetí rys, a to zvýšení mimomanželské plodnosti. Posledním rysem je poté proměna využití antikoncepce,

kdy v dnešní době se jedná spíše o volbu, zda vůbec dítě mít nebo ne a dobrovolná bezdětnost je stále významnější (Van de Kaa, 2002).

Znamená tedy moderní doba konec rodiny? Možné to je, i sociologie se o toto téma zajímá a provádějí se společenské analýzy, které ke konci rodiny ukazují. Ať už se jedná o ztrátu náboženské víry, kterou přinesla průmyslová revoluce, oslabení tradičních mechanismů sociální kontroly spojené s urbanizací, nebo rozkolísání norem rodinného života. Největší vinu však lze přikládat individualismu, který přichází s postmoderní dobou. Rodina je velmi přizpůsobivá instituce, jen kdyby bylo manželství založeno na vztahu muže a ženy, a ne na vztahu smluvním, na které se manželství změnilo v industrializované společnosti, kdy se rodiny mohou zakládat a poté zase ukončovat prostřednictvím rozvodového práva a tento proces lze opakovat stále dokola. Z manželství se stala smlouva, která je podepsána na dobu neurčitou a lze ji jednostranně vypovědět (Možný, 2006).

## 2.5 Teorie rozvodového chování

Zajímavý pohled na rozvodovost poskytuje teorie sociální směny, která vysvětluje rozvodové chování tak, že člověk srovnává míru vlastního uspokojení s mírou, která je obvyklá. Teprve až když se manželství dostane do fáze, kdy je horší než ostatní manželství lidí v jeho sociálním okruhu, začne o svém manželství pochybovat a tento moment může vést až k rozvodu. Když člověk dospěje do tohoto bodu, začne srovnávat své manželství s možnými alternativami, které by připadaly v úvahu po rozvodu. Člověk tedy bilancuje mezi náklady a výnosy a posuzuje co je pro něj v jeho situaci nejlepší (Možný, 2006).

Další vysvětlení podává teorie manželské krize, vypracovaná Reubenem Hillem, která se zakládá na tzv. ABC-X modelu. „*Tento model předpokládá, že stresující událost (A), zprostředkovaná rodinnými zdroji, jak čelit krizi (B), a způsobem, jak rodina definuje situaci (C), produkuje manželskou krizi (X)*“ (Možný, 2006, str. 218).

Sociologie se však v rámci nestability partnerského soužití zaměřuje zejména na obecné teorie modernity a transformace intimity, kdy je nestabilní manželství považováno za nedílnou součást postmoderní společnosti. Oproštění se od tlaku a ochrany tradičních hodnot jako je rodina, církev nebo sousedství, člověka velmi osvobozuje a více se individualizuje, na druhou stranu ho to činí jinak závislým na druhých lidech, kteří potvrzují jeho identitu. Jeden ze zdrojů vlastní identity je právě i partnerský vztah, a proto jsou na něj v dnešní době kladeny stále se zvyšující nároky, a to je jeden z podstatných důvodů rostoucí rozvodovosti (Maříková, Vohlídková, 2011).

Ulrich Beck a Elisabeth Beck Gernsheim (1995) dávají rostoucímu rozpadu manželství za vinu hlavně rozporuplnost současné společnosti, která se vyznačuje odlišným strukturálním nastavením fungování mezi veřejnou a soukromou sférou. Problém vidí v tom, že fungování rodiny a zaměstnání na trhu práce je postaveno na úplně odlišných principech a hodnotách, a proto si protirečí. Zaměstnavatel totiž potřebuje osobu, která si uzpůsobí své životní priority podle něho, hledá někoho, kdo bude bez jakékoliv závazku na rodinu, protože hlavními faktory na trhu práce je soutěživost, flexibilita a výrazný individualismus. To vše je ale v rozporu s rodinným životem. Poté je na páru, kdo se rozhodne zůstat doma u rodiny, většinou toto padne

na ženu. Čím více jsou ovšem oba partneři svobodní a individualizovaní, tím mají větší riziko, že nedospějí k dohodě a jejich vztah se rozpadne.

Podle Becka a Vochoče (2004) je zvyšující se počet rozvodů také následkem velmi nejistého materiálního zabezpečení manželství rodinou. V minulosti byly ženy závislé na manželovi, který je často dělil od chudoby. V dnešní době ovšem ženy už nemají takovou záruku, že je muž ekonomicky zajistí, a proto se více snaží dostat na trh práce, zároveň stejné možnosti žen na vzdělání, jako mají muži výrazně motivuje mladé ženy k profesním úspěchům, které se ovšem neslučují s manželským svazkem.

Podobně na tento problém nahlíží i Becker (1991), který vidí zvyšování rozvodovosti z pohledu rodinné ekonomiky. Za hlavní determinant rozvodu považuje rozdílnost výdělků páru. Ženy, které mají vysoký příjem získávají z manželství poměrně malé výhody, oproti ženám, které mají příjem nízký. Jedná se především o vzdělané ženy. Tyto ženy mají silnější pozici a v případě rozvodu jsou zajištěné, a proto k němu přistupují častěji než ženy, které jsou závislé na partnerově příjmu.

## 2.6 Rozvod a děti

Jedním z negativních faktorů rozvodu je jeho dopad na nezletilé děti. Více než polovina manželství, která se rozvádějí, zahrnuje alespoň jedno nezletilé dítě. Kvůli zvyšující se úrovni rozvodovosti je tak čím dál více dětí, které mají tuto negativní zkušenost s rozvodem svých rodičů. V minulosti však rodiče ve většině společností zdůrazňovali hodnoty tradičních genderových rolí, konformity nebo náboženské víry. V posledních letech však byly tyto hodnoty nahrazeny důrazem na nezávislost a samostatnost (Amato, 2014).

Rozvod představuje zvláštní druh stresující zkušenosti pro dítě, které bylo zvyklé na výchovu od obou rodičů. Zkušenost dítěte s rozvodem je v různých ohledech velmi podobná zkušenosti dítěte, které smrtí ztratilo rodiče, protože se naruší blízké rodinné vztahy. Oslabuje ochranu, kterou přináší úplná rodina a zanechává v jejím důsledku zmenšenou a mnohem zranitelnější rodinnou strukturu – neúplnou rodinu (Wallerstein, 1983). S velkou pravděpodobností jsou tyto neúplné rodiny tvořeny matkou s dětmi, kde chybí vliv otce. Při vzniku těchto rodin dochází často ke zhoršení jak ekonomické, tak sociální situace (Pavlík, 1992).

Literatura dokazuje, že děti z neporušených a nikdy nerozvedených rodin vykazují mnohem méně problémů s chováním dětí, které vykazují větší psychologické přizpůsobení než děti z rozvedených rodin. Děti rozvedených rodičů mají také větší problém s navazováním sociálních vztahů. Rozvod je také spojen se slabšími emočními vazbami s rodiči, a to převážně s otci. Určité nevýhody přetrvávají až do dospělosti, kdy jedinci z rozvedených rodin, oproti jednotlivcům z úplných rodin, častěji získávají méně vzdělání, mají nižší příjem, vyšší pravděpodobnost, že se jim narodí potomek mimo manželství, ale také vyšší riziko deprese a horšího fyzického zdraví. Jednotlivci, kteří navíc zažili rozvod svých rodičů, uvádějí častěji problémy ve svých vlastních manželstvích, které s větší pravděpodobností končí rozvodem (Amato, 2014).

## **2.7 Hypotézy**

Na základě odborné literatury a za předpokladu, že ve státech Evropské unie dochází k rostoucí tendenci rozvodovosti, která je způsobená společenskými změnami a moderní dobou, kdy jedinec směřuje k většímu individualismu a rodina již nemá takový význam jako v minulých dobách, protože prošla významnými změnami, jako je vymizení některých funkcí rodiny, větší pluralita rodinných forem a s tím spojenou destabilizaci manželského svazku, by se zvýšená intenzita rozvodovosti měla projevit v postojích obyvatel EU, a to jako tendence poklesu hodnot ohledně rodiny, a naopak zvýšená tolerance k rozvodům. Na základě těchto předpokladů byly stanoveny následující hypotézy, které reagují na vymezené cíle práce v úvodu. V analytické části budou hypotézy verifikovány a následně shrnuty v závěru.

### **Hypotézy:**

- 1) Intenzita rozvodovosti ve vybraných státech EU během sledovaného období vzrostla, což se odrazilo na zvýšení podílu rozvedených osob v populaci.
- 2) Intenzita rozvodovosti se během sledovaného období zvýšila a odlišnosti v intenzitě rozvodovosti se mezi státy postupně snížili.
- 3) Časový horizont mezi sňatkem a rozvodem se prodlužuje, což znamená, že se rozvádějí manželství, která trvají déle.
- 4) Kvůli zvyšující se rozvodovosti v jednotlivých státech Evropské unie, klesá důležitost rodiny v životě obyvatel EU, manželství je spíše zastaralá instituce a tolerance rozvodů je vysoká.

## **Kapitola 3**

### **Zdroje dat, použitá literatura, metodika**

#### **3.1 Zdroje dat**

V rámci diplomové práce byly využity tři hlavní zdroje dat. Prvním a nejdůležitějším zdrojem je statistická databáze Eurostat, kde je možné získat pomocí online databáze demografická data včetně dat ohledně rozvodovosti. Dalším zdrojem byla pak databáze World Marriage Data, ze které byly čerpány převážně informace ohledně zastoupení rozvedených v populaci. Třetím zdrojem v této diplomové práci bylo European Values Study, ze kterého byly čerpány data z průzkumů veřejného mínění, a to především otázky týkající se rozvodovosti a manželství.

##### **3.1.1 Eurostat**

Hlavním zdrojem dat pro analýzu rozvodovosti v rámci evropských zemí je Eurostat, což je statistický úřad Evropské unie. Eurostat vytváří evropské statistiky ve spolupráci s národními statistickými úřady a dalšími vnitrostátními orgány členských zemí EU. Na stránkách Eurostatu je poté k dispozici online databáze.

V této diplomové práci byla použita data ze sekce „Population and social conditions“ a dále z podsekce „Demography and migration (demo)“, která obsahuje demografická data ohledně plodnosti, úmrtnosti, migrace a také obsahuje podsložku „Marriages and divorces (demo\_nup)“, která obsahuje data ohledně rozvodovosti, které byly použity do této práce. Databáze obsahuje již vypočítanou hrubou míru rozvodovosti, dále počty rozvodů, rozvody podle země narození muže a ženy, rozvody podle státního občanství muže a ženy a také rozvody podle délky trvání manželství, které byly stěžejním datovým podkladem pro tuto práci.

Sběr dat probíhá každoročně do konce června ve spolupráci s United Nations Statistical Division a shromažďuje podrobnější demografické události od všech národních statistických úřadů. Údaje jsou vždy z předchozího roku. Hlavní sběr dat probíhá v posledním čtvrtletí roku a shromažďuje podrobné informace o populaci na národní úrovni. Údaje poskytnuté do konce roku se vztahují vždy k předchozímu roku. Kromě toho mohou země zasílat aktualizace dat i během roku a poté jsou database Eurostatu přepočítány. Na základě těchto údajů každý rok vypočítává a zveřejňuje Eurostat demografické ukazatele (Eurostat, 2018).

### 3.1.2 World Marriage Data

Druhým zdrojem dat je publikace World Marriage Data, která spadá pod United Nations a poskytuje srovnatelný a aktuální soubor údajů o rodinném stavu populace podle věku a pohlaví, a to celkem pro 232 zemí z celého světa. Databáze obsahuje údaje o čtyřech demografických ukazatelích: počty sňatků a z toho vypočtenou hrubou míru sňatečnosti, počty rozvodů a hrubou míru rozvodovosti a dále průměrný věk při sňatku. Pro tuto práci však bylo podstatné rozdělení populace podle rodinného stavu, které tato publikace také obsahuje. U každého z těchto ukazatelů jsou uvedena data již od roku 1950 až po nejnovější údaje dostupné do roku 2019. Sběr údajů o rodinném stavu v jednotlivých zemích je prováděn pomocí dat ze sčítání lidu těchto zemí, který je doplněn výběrovým šetřením a národními odhady, které jsou založené na údajích z registru obyvatel (UN, 2019).

### 3.1.3 European Values Study

Třetím zdrojem pro tuto diplomovou práci je European Values Study (dále jen EVS), který byl iniciován na konci 70. let 20. století. Tento průzkum je zaměřen na zkoumání morálních a sociálních hodnot, z nichž vycházejí evropské sociální a politické instituce. Tento průzkum byl vytvořen na základě blížících se voleb do Evropského parlamentu, kdy bylo potřeba zodpovědět různé otázky ohledně sdílení společných hodnot EU. První průzkum proběhl v roce 1981. Poté následovala druhá vlna v roce 1990, třetí o deset let později v roce 1999, následně v roce 2008 a poslední průzkum proběhl v roce 2017. European Values Study pokrývá velmi širokou škálu lidských hodnot. Průzkum obsahuje hlavních šest studovaných témat (EVS, 2017):

- Život
- Rodina
- Práce
- Náboženství
- Politika
- Společnost

V této práci byly zkoumány převážně otázky z témat rodina, život a společnost.

## 3.2 Použitá literatura

Literaturu, která byla použita v této diplomové práci, bych rozdělila na dvě části. První, která se zabývala převážně problémem rozvodovosti. Historii rozvodů popisuje článek od Clarke-Steward a Alisona Brentana: *Divorce and consequences* (2006) a také od Foreman-Pecka a Jamese Hannah *Some consequences of the early twentieth-century British divorce of ownership from control* (2014). Základní přehled ohledně intenzity rozvodovosti ve státech Evropské unie lze nalézt v příspěvku Květy Kalibové v publikaci *Population Development in the Czech republic* (2008), ve kterém také najdeme základní přehled měnící se rozvodové legislativy. Podobně popisuje rozvodovost i publikace Barbory Matějkové a Jany Palonciové: *Rodinná politika ve vybraných*

evropských zemích II. (2005). Dále jako zdroj informací posloužil článek od Rafael Gonazález-Val: *The effect of divorce laws on divorce rates in Europe* (2009) nebo od Balestrino s článkem: *On the causes and consequences of divorce* (2013).

Druhá část literatury se poté zaměřuje na rozvod jako na sociologické téma, Především pak bylo v této práci hodně čerpáno z knih Iva Možného, který shrnuje rozvod, jeho důsledky, ale i příčiny, navíc zde byly představeny různé teorie rozvodového chování, konkrétně byly použity knihy *Sociologie rodiny* (2002) a *Rodina a společnost* (2006). Informace byly také čerpány z knihy *Sociologie* (1999) od Anthonyho Giddense. Z literatury, která byla použita pro popis historické změny rodiny a společnosti lze zmínit knihu *Základy sociologie rodiny* (2003) od Jaroslavy Mišíkové. Dále popisuje rozvod z hlediska sociologického problému například Marie Černá v knize *Rozvod, otcové a děti* (2001). Na problém negativního dopadu rozvodu na děti se zaměřuje článek *The consequences of divorce for adults and children: An update* (2014) od Paula Amata.

### 3.3 Metodika

#### 3.3.1 Ukazatele rozvodovosti

Je důležité si uvědomit, že intenzita rozvodovosti je závislá na řadě sociálních a společenských faktorů jako jsou zvyky a tradice, náboženství, zaměstnanost a vzdělání žen a také hodnotová orientace dané populace. Zároveň je závislá na úrovni sňatečnosti na populační politice daného státu a také na rozvodové legislativě, která se v zemích EU liší a během let se postupně vyvíjela, proto je poměrně obtížná srovnatelnost dat v jednotlivých státech, protože všude platí odlišná pravidla a je jiný pohled na rozvod jako takový (Kalibová, 1997).

K analýze trendů rozvodovosti byly zvoleny následující ukazatele: podíl rozvedených podle věku odděleně za muže a ženy, hrubá míra a index rozvodovosti, úhrnná rozvodovost, dále míry rozvodovosti podle délky trvání manželství, a nakonec byla spočtena průměrná délka manželství mezi sňatkem a rozvodem.

Podíl rozvedených osob v populaci odráží úroveň rozvodovosti a do jisté míry i to, jak často dochází u rozvedených osob k opětovnému sňatku. Zastoupení rozvedených osob v populaci proto dokresluje pohled na úroveň rozvodovosti, a proto bylo zahrnuto jako jeden z ukazatelů intenzity rozvodovosti, a to podle pohlaví a věku mezi roky 1995 a 2015.

Nejjednodušším ukazatelem intenzity rozvodovosti je hrubá míra rozvodovosti, která udává počet rozvodů na 1000 obyvatel, tento ukazatel je však ovlivněn strukturou populace podle věku pohlaví a rodinného stavu (Kalibová, 2008). Dalším ukazatelem, který byl v této práci použit je index rozvodovosti, který je spíše doplňujícím ukazatelem úrovně rozvodovosti. Tento ukazatel je definován jako poměr počtu rozvodů a počtu sňatků daného kalendářního roku. Problémem toho ukazatele je to, že se dávají do poměru dvě různé události. Počet rozvodů v daném roce nesouvisí s počty uzavřených manželství ve stejném roce (Kalibová, 1997). Pokud tedy dojde k výraznému snížení sňatečnosti, tak se index rozvodovosti výrazně zvýší. Ukazatel se vypočítá následovně:



$${}_t i r = \frac{{}_t R}{{}_t S} * 100$$

${}_t i r$  ... index rozvodovosti v kalendářním roce t

${}_t R$  ... počet ukončených manželství rozvodem v kalendářním roce t

${}_t S$  ... počet uzavřených sňatku v kalendářním roce t

Dalším zvoleným ukazatelem byla úhrnná rozvodovost, která je součtem redukovaných měř rozvodovosti podle délky trvání manželství, vyjadřuje průměrný počet rozvodů, který připadá na jeden sňatek.

„Úhrn redukovaných měř rozvodovosti v daném roce n. úhrnná rozvodovost –  $\mathbf{ú r}$  – syntetizuje úseky života různých sňatkových kohort při různé délce trvání manželství. Roční součet měř nezávisí pouze na intenzitě rozvodovosti jednotlivých sňatkových kohort, ale rovněž na rozložení rozvodů v závislosti na době uplynulé od sňatku, která může být mezi jednotlivými kohortami odlišná“ (Pavlík, Rychtaříková, Šubrtová, 1986, str. 284). Pro porovnání jednotlivých států Evropské unie bylo zapotřebí získat podrobné údaje rozvodů podle délky trvání manželství, redukované míry rozvodovosti podlé délky trvání manželství byly z těchto dat spočítány takto:

$${}_t r_x^r = \frac{{}_t R_x}{({}_{t-x} S + {}_{t-x-1} S)/2}$$

kde

${}_t r_x^r$  ... redukovaná míra rozvodovosti podle délky trvání manželství x v roce t

${}_t R_x$  ... počet rozvodů podle délky trvání manželství x v roce t

$({}_{t-x} S + {}_{t-x-1} S)/2$  ... počet sňatku odpovídající příslušné sňatkové kohortě, kde  ${}_{t-x} S$  je počet uzavřených sňatku v roce t-d a  ${}_{t-x-1} S$ , je počet uzavřených sňatků v předchozím roce

Součtem redukovaných měř rozvodovosti se poté vypočte úhrnná rozvodovost:

$${}_t \mathbf{ú r} = \sum {}_t r_x$$

kde

${}_t\bar{r}$  ... úhrnná rozvodovost v roce t

${}_t r_x$  ... míra rozvodovosti podle délky trvání manželství x v roce t

Z rozdělení měř rozvodovosti lze také počítat průměrnou dobu trvání manželství do rozvodu, a to následně:

$$\bar{x} = \frac{\sum x_c * r_x^r}{\sum r_x^r}$$

$$x_c = x + 0,5$$

kde

$\bar{x}$  ... průměrná doba trvání manželství do rozvodu

$x_c$  ... střed intervalu

$x$  ... délka trvání manželství

$r_x^r$  ... redukovaná míra rozvodovosti podle délky trvání manželství x

### 3.3.2 Statistické metody

Dále byla využita shluková analýza jako nástroj pro vytvoření klasifikace států Evropské Unie, pomocí této analýzy byly státy rozděleny do podobných skupin podle podílu rozvedených osob ve vybraných věkových skupinách v populaci. Shluková analýza je obecný název pro analytickou techniku, pomocí které lze najít klasifikační strukturu objektů nebo proměnných, k tomu se využívají různé míry podobnosti. Pomocí této metody se dají objekty rozdělit do určitých kategorií, které zachycují podobnost objektů patřící do stejné kategorie, nebo naopak nepodobnost objektů, které patří do různých kategorií. Jestli však kategorizace objektů není známá, je cílem tuto kategorizační strukturu najít. Odpovídající míry podobnosti pro shluky jsou většinou odvozeny od měř pro objekty (Hendl, 2012). Jednou z nejpoužívanějších měř podobnosti je euklidovská vzdálenost, která byla využita pro měření podobnosti hodnot jednotlivých zemí při shlukové analýze v této práci pomocí Wardovy metody v programu SAS 9.4. Tato metoda vychází z analýzy rozptylu a jejím principem je minimalizovat heterogenitu na základě vzdálenosti měřené podle vnitroskupinového součtu čtverců odchylek od těžiště vzniklých klastrů (Kaufman a Rousseeuw, 2009). Standardizace vstupních proměnných byla provedena pomocí převodu jejich hodnot na z-skóry. Shluková analýza vycházela z následujících proměnných: podíl rozvedených mužů a žen ve věku 35–39 let a podíl rozvedených mužů a žen ve věku 50–54 let. Tyto dvě věkové skupiny byly vybrány z důvodu toho, že se jedná o věk, kdy dochází k největší míře rozpadu manželství.

K analýze dat z výběrového šetření European Value Study byla použita metoda binární logistické regrese. Cílem regresní analýzy je nalézt, co nejúspornější, nejlepší a smysluplný model, který bude popisovat vztah mezi závisle proměnnou a skupinou nezávislých proměnných. U vysvětlujících kategoriálních proměnných byla zvolena jedna kategorie za referenční. Podrobnější popis proměnných se poté nachází v kapitole 5. Logistická regrese se nejčastěji interpretuje pomocí poměru šancí, doplněnou o statistickou signifikanci. Poměr šancí  $\text{Exp}(B)$  je ukazatel, který vyjadřuje míru asociace dvou proměnných. Výsledná hodnota tohoto ukazatele je vždy větší než nula. Dále platí, že pokud je  $\text{Exp}(B)$  menší než 1, znamená to nižší šanci oproti zvolené referenční kategorii, a naopak jestliže je  $\text{Exp}(B)$  větší než 1, indikuje to vyšší šanci oproti referenční kategorii. Podíl šancí se vypočítá podle následujícího vzorce, kdy se porovnává podíl šance jednoho jevu proti šanci druhého jevu (Řeháková, 2000):

$$\text{Exp}(B) = \frac{\frac{p_1}{(1-p_1)}}{\frac{p_2}{(1-p_2)}}$$

kde

$p_1, p_2 \dots$  poměr pravděpodobnosti možnosti (událost nastala)

$(1-p_1), (1-p_2) \dots$  doplněk pravděpodobnosti (událost nenastala)

## Kapitola 4

### Srovnávací analýza rozvodovosti ve vybraných státech EU

Ve většině států EU došlo během let k nárůstu rozvodovosti. Podle nejnovějších údajů dostupných pro členské státy EU, bylo v roce 2017 uzavřeno zhruba 1,9 milionu sňatků a odhadem

0,8 milionu rozvodů. Hrubá míra rozvodovosti se během druhé poloviny 20. století více než zdvojnásobila a v roce 2017 dosahovala již hodnot 2 rozvody na 1000 obyvatel. Na toto zvýšení má do jisté míry vliv i rozvolnění legislativy spojené s podmínkami rozvodu v jednotlivých státech EU v posledních letech, které proběhlo například v Itálii, Španělsku, nebo Maltě (Eurostat, 2003). Cílem této kapitoly je popsat úroveň rozvodovosti ve vybraných státech Evropské Unie, a to za pomoci podílu rozvedených, hrubé míry rozvodovosti, indexu rozvodovosti a rozvodovosti podle délky trvání manželství.

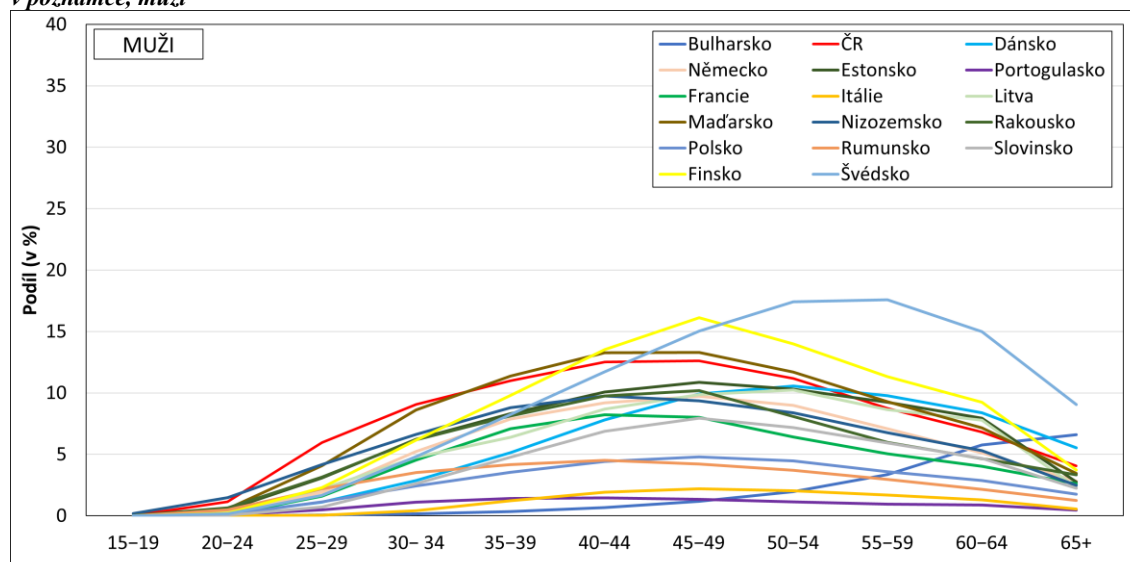
#### 4.1 Podíl rozvedených podle pohlaví a věku v zemích EU

Rodina není statická instituce a v posledních desetiletích význam manželství klesá. Rozvodovost narůstá a mění se charakteristiky manželství. Podíl rozvedených osob v populaci odráží nejen úroveň rozvodovosti, ale také to, do jaké míry dochází u rozvedených osob k opětovnému sňatku. Zastoupení rozvedených v jednotlivých věkových skupinách vykazuje podobný trend u mužů i u žen. Přičemž v každé věkové skupině je vždy vyšší podíl rozvedených žen než rozvedených mužů. Je to způsobeno tím, že u mužů dochází častěji k dalšímu sňatku, než u žen (Stevenson a Wolfers, 2007). Jak dochází ke snižování či zvyšování podílu rozvedených v jednotlivých věkových skupinách ve vybraných státech EU si ukážeme v následující podkapitole.

Jak můžeme pozorovat z obrázků 1 a 2, maximální zastoupení rozvedených osob v populaci v 90. letech 20. století dosahuje ve státech Evropské unie věková skupina 40–44 let a 45–49 let u mužů i u žen. Se zvyšujícím se věkem podíl rozvedených klesá. Nejvyšší zastoupení rozvedených můžeme najít ve Skandinávii a v pobaltských státech. Konkrétně nejvyšší podíl rozvedených mužů dosahovalo ve věkové skupině 45–49 let Finsko s 16 %, následované Maďarskem a Českou republikou (13 %). Vyšší podíl než v těchto zemích však lze pozorovat ve Švédsku, a to ve věkové skupině 55–59 let, kde dosahoval podíl rozvedených až 18 %. Výrazně

menší podíl rozvedených mužů lze nalézt v Bulharsku, kde zastoupení rozvedených ve věkové skupině 40–44 let dosahovalo 1 %, stejně jako v Portugalsku, následované Itálií s 2 %. K zemím, kde je podíl rozvedených nízký, patří i Polsko a Rumunsko, kde se pohybuje zastoupení rozvedených ve věkové skupině 45–49 let v roce 1995 kolem 5 %.

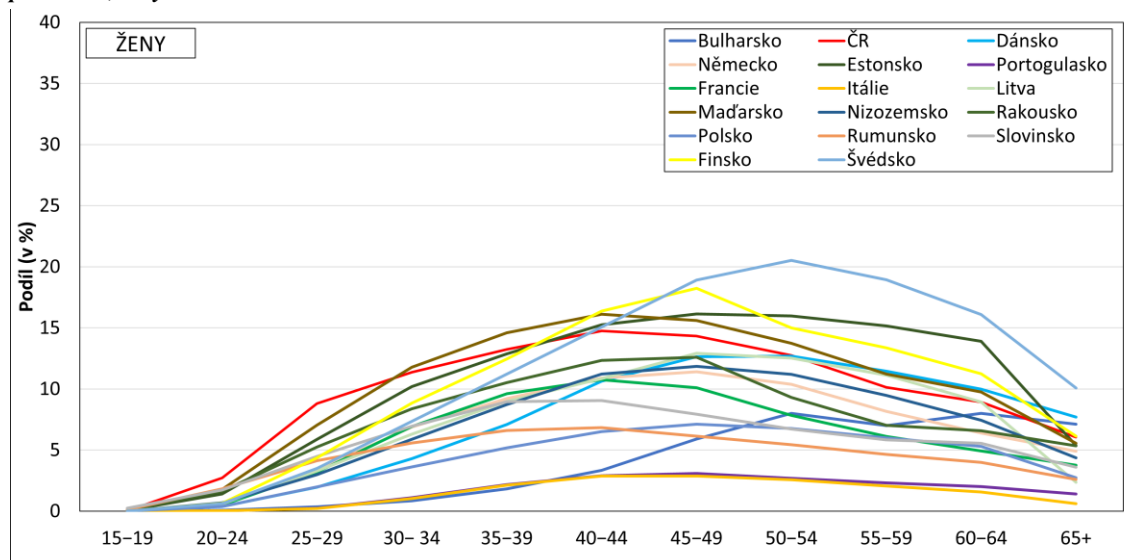
**Obr. 1: Podíl rozvedených osob v populaci (v %), vybrané země EU, 1995 nebo poslední dostupný rok uvedený v poznámce, muži**



**Poznámka:** U Rakouska, Portugalska a Francie použita data za rok 1991, u Německa za rok 1994, u Polska za rok 1996, u Estonska a Litvy rok 2000, u Bulharska za rok 2001

**Zdroj dat:** UN WMD, 2019

**Obr. 2: Podíl rozvedených osob v populaci (v %), vybrané země EU, 1995 nebo poslední dostupný rok uvedený v poznámce, ženy**



**Poznámka:** U Rakouska, Portugalska a Francie použita data za rok 1991, u Německa za rok 1994, u Polska za rok 1996, u Estonska a Litvy rok 2000, u Bulharska za rok 2001

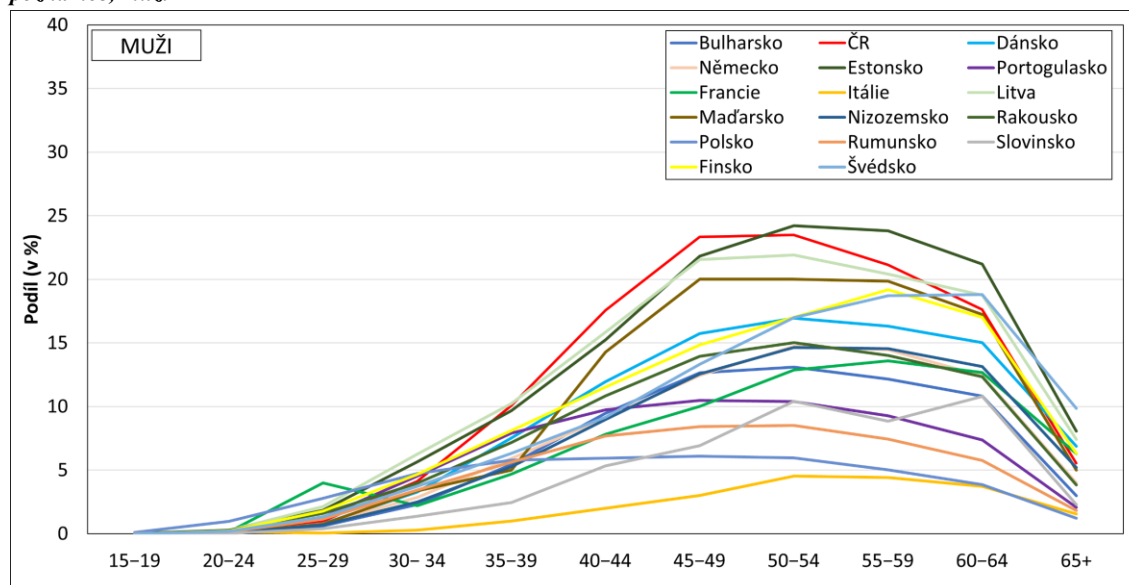
**Zdroj dat:** UN WMD, 2019

U žen má zastoupení rozvedených obdobný charakter jako u mužů, jen podíly rozvedených žen v 90. letech jsou vyšší (obr. 2). Nejvýraznější zastoupení rozvedených žen nalezneme ve věkové skupině 45–49 let ve Finsku a to 18 %, následuje Maďarsko a Estonsko s 16 % a Rakousko s 8 %. Ve věkové skupině 50–54 let dosahuje nejvyššího podílu ze všech sledovaných států Švédsko s 21 % rozvedených. Česká republika dosahuje nejvyššího zastoupení

rozvedených žen ve věkové skupině 40–44 let a to kolem 15 %. Nejnižší podíly rozvedených žen lze pozorovat v Portugalsku a v Itálii, kde ve věkové skupině 45–49 let dosahuje podíl 3 %. Nízké hodnoty zastoupení rozvedených najdeme také ve státech jako je Bulharsko, Polsko a Rumunsku, kde se pohybuje podíl rozvedených mezi 6–7 %.

Podíl rozvedených osob se během let výrazně zvýšil ve všech vybraných státech EU a posunul se do starších věkových kategorií. Zároveň tak pokleslo zastoupení rozvedených ve věkových skupinách do 35 let. Tento trend je však způsoben odkládáním manželství do vyššího věku a tím dochází ke snížení podílu vdaných a ženatých v populaci. V roce 2015 se pohybují maximální podíly rozvedených osob prakticky u všech států nad 15 %, což jsme mohli pozorovat v 90. letech pouze v malém množství zemí. V roce 2015 můžeme vidět maximální podíly rozvedených osob ve věkových skupinách 50–54 let a 55–59 let (obr. 3, 4). Během sledovaných let se výrazně zvýšilo zastoupení rozvedených v České republice, která má k roku 2015 ve věkové skupině 50–54 let podíl 23 % rozvedených mužů a dostává se tak mezi státy s nejvyšším zastoupením rozvedených v této věkové skupině (obr. 3).

**Obr. 3: Podíl rozvedených osob v populaci (v %), vybrané země EU, 2015 nebo poslední dostupný rok uvedený v poznámce, muži**



**Poznámka:** U Portugalska, Rakouska a Polska použity data za rok 2011, u Rumunska za rok 2012, u Itálie a Francie za rok 2014

**Zdroj dat:** UN WMD, 2019

Vyšší podíl než v České republice lze pozorovat již jenom v Estonsku, kde dosahovalo zastoupení rozvedených ve věkové skupině 55–59 let kolem 24 %. Dále mají vysoký podíl rozvedených mužů opět skandinávské a pobaltské země, kde dosahuje zastoupení rozvedených ve věkové skupině 50–54 let u Litvy 22 % a u Dánska 17 %, dále 19 % u Finska a Švédska ve věkové skupině 55–59 let. Kromě severských zemí má vysoké podíly i Maďarsko, a to 20 % ve věkové skupině 45–59 let. Nejmenší zastoupení rozvedených pak zaujímá ve věkové skupině 55–59 let Itálie s pouhými 5 %. Nízké podíly lze pozorovat tradičně i v Polsku (6 %) ve věkové skupině 50–54 let a v Rumunsku (9 %). U Portugalska a Bulharska, došlo k poměrně k výraznému zvýšení podílu rozvedených, i přesto zůstávají ve srovnání se zbylými státy EU na nižších pozicích. Zastoupení rozvedených dosahuje v těchto dvou zemích maxima ve věkové skupině 50–54 let a to 10 % u Portugalska a 13 % u Bulharska.

Nejvýraznější nárůst mezi sledovaným obdobím, zaznamenaly u mužů starší věkové kategorie (tab. 1). V České republice přibylo ve věkové kategorii 50–54 let a 55–59 let kolem 12 % rozvedených mužů, obdobně na tom byla i Litva. V Estonsku přibylo v těchto věkových kategoriích dokonce kolem 15 % rozvedených mužů. Naopak ve Švédsku nebo v Polsku nedošlo k žádnému navýšení podílu rozvedených mužů nebo pouze k velmi malému. Ve středním věku poté došlo spíše ke snížení podílů rozvedených mužů, nejvíce ve věkových kategoriích 30–34 let a 35–39 let. Nejvýrazněji tomu bylo v České republice o 5 % anebo v Nizozemsku o 4 %.

Tab. 1: Index změny podílu rozvedených osob mezi roky 1995 a 2015 (v %), vybrané země EU, muži

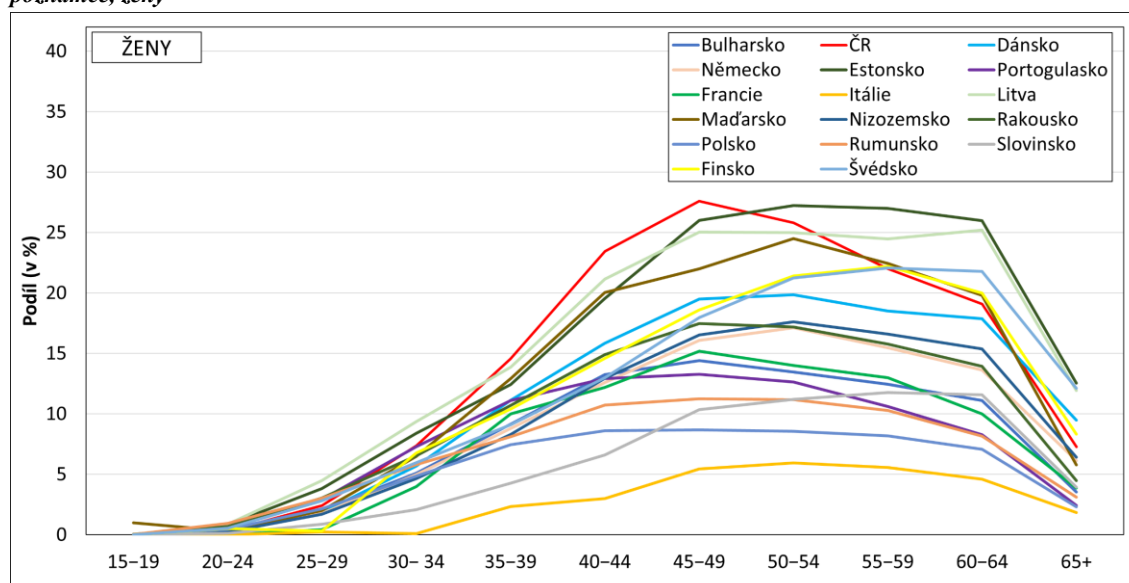
	Bulharsko	ČR	Dánsko	Německo	Estonsko	Portugalsko	Francie	Itálie	Litva	Maďarsko	Nizozemsko	Rakousko	Polsko	Rumunsko	Slovinsko	Finsko	Švédsko
15–19	0	0	0	0	0	0	0	0	0	0	0	0	0	0	0	0	0
20–24	0	-1	0	0	0	0	0	0	0	0	-1	0	1	0	0	0	0
25–29	1	-5	0	-1	-1	1	2	0	0	-3	-3	-2	2	-1	0	-1	0
30–34	2	-5	0	-2	-1	3	-2	0	1	-5	-4	-2	2	0	-1	-1	-1
35–39	5	-1	2	-2	1	7	-2	0	4	-6	-4	-1	2	1	-2	-2	-2
40–44	9	5	4	0	5	8	0	0	7	1	-1	1	2	3	-2	-2	-3
45–49	11	11	6	3	11	9	2	1	12	7	3	4	1	4	-1	-1	-2
50–54	11	12	6	6	14	9	6	2	12	8	6	7	2	5	3	3	0
55–59	9	12	7	7	15	8	9	3	12	11	8	8	1	4	3	8	1
60–64	5	11	7	7	13	7	9	2	11	10	8	8	1	4	6	8	4
65+	-4	1	1	1	5	2	4	1	5	2	3	0	-1	1	0	3	1

Poznámka: index= 2015-1995

Zdroj dat: UN WMD, 2019

U žen se zastoupení rozvedených do roku 2015 prakticky zdvojnásobilo (obr. 4). Maximální podíl rozvedených žen lze pozorovat, stejně jako u mužů ve věkových skupinách 50–54 let a 55–59 let, a navíc i ve věkové skupině 60–65 let. Nejvyšší podíl rozvedených žen nalezneme v Česku, kde dosahuje až 28 % ve věkové skupině 45–49 let. Dále maxima dosahují země ve věkové skupině 50–54 let, a to konkrétně Estonsko (27 %), Litva a Maďarsko (25 %). U Finska a Švédska dosahuje maximální podíl rozvedených žen kolem 22 % ve věkové skupině 55–59 let. Nejmenší zastoupení rozvedených žen pak najdeme v Itálii, kde dosahuje ve věkové skupině 50–54 let kolem 6 %, následované Polskem s 9 % a Slovinskem s 12 % podílem rozvedených ve věkové skupině 55–59 let.

Obr. 4: Podíl rozvedených osob v populaci (v %), vybrané země EU, 2015 nebo poslední dostupný rok uvedený v poznámce, ženy



**Poznámka:** U Portugalska, Rakouska a Polska použity data za rok 2011, u Rumunska za rok 2012, u Itálie a Francie za rok 2014.

**Zdroj dat:** UN WMD, 2019

Index změny podílu rozvedených osob mezi sledovaným obdobím naznačuje, že u žen došlo k výraznějšímu nárůstu podílu rozvedených, než u mužů (tab. 2). K nejvyššímu nárůstu došlo stejně jako u mužů ve starších věkových kateoii, nejvíce poté v Litvě, kde se podíl rozvedených žen zvýšil například ve věkové kategorii 60–64 let o 16 %. V Estonsku došlo ke zvýšení ve věkových skupinách 55–59 let a 60–64 let o 12 %.

Tab. 2: Index změny podílu rozvedených osob mezi roky 1990 a 2015 rok (v %), vybrané země EU, ženy

	Bulharsko	ČR	Dánsko	Německo	Estonsko	Portugalsko	Francie	Itálie	Litva	Maďarsko	Nizozemsko	Rakousko	Polsko	Rumunsko	Slovinsko	Finsko	Švédsko
15–19	0	0	0	0	0	0	0	0	0	1	0	0	0	0	0	0	0
20–24	0	-2	0	0	-1	1	-1	0	0	-1	0	-1	0	-1	-2	0	0
25–29	2	-6	0	-2	-2	3	-3	0	1	-5	-1	-2	0	-1	-4	-4	-1
30–34	4	-4	1	-2	-2	6	-3	-1	3	-5	-1	-2	1	0	-5	-2	-1
35–39	7	1	4	0	0	9	0	0	5	-2	0	0	2	1	-5	-2	-2
40–44	10	9	5	2	4	10	1	0	10	4	2	3	2	4	-2	-2	-2
45–49	9	13	7	5	10	10	5	3	12	6	5	5	2	5	2	0	-1
50–54	5	13	7	7	11	10	6	3	12	11	6	8	2	6	4	6	1
55–59	5	12	7	7	12	8	7	3	13	11	7	9	2	6	6	9	3
60–64	3	10	8	7	12	6	5	3	16	10	8	7	2	4	6	9	6
65+	-4	1	2	1	7	1	0	1	10	0	2	-1	0	1	0	2	2

**Poznámka:** index= 2015-1995

**Zdroj dat:** UN WMD, 2019

V České republice došlo k nejvýraznějšímu zvýšení ve věkových kategoriích 45–49 let a 50–54 let, a to o 13 %, podobně na tom bylo i Portugalsko, kde se však podíl rozvedených žen



zvýšil o 10 % ve stejných věkových skupinách. Podíl rozvedených žen se však výrazně nezvýšil ve starších věkových kategoriích u Švédska, Polska nebo Itálie. I u žen došlo k poklesu podílu rozvedených žen v mladších věkových skupinách, převážně od věkové skupiny 20–24 let až po 35–39 let. Nejvýrazněji poklesl podíl ve věkové skupině 30–34 let, v České republice to byla však věková kategorie 25–29 let, kde došlo k poklesu o 6 %.

## 4.2 Typologie zemí podle podílu rozvedených osob v roce 1995

Jako nástroj pro vytvoření typologie států Evropské unie, byla využita hierarchická shluková analýza. Hlavním důvodem bylo vytvořit určitou klasifikaci zemí podle podílu rozvedených. Shluková analýza byla provedena dvakrát, a to na základě dat z počátku sledovaného období 1995, a zvláště z konce sledovaného období, tedy rok 2015.

Standardizace vstupních proměnných byla provedena pomocí převodu jejich hodnot na z-skóry. Shluková analýza vycházela z následujících čtyř proměnných: podíl rozvedených mužů a žen ve věku 35–39 let a podíl rozvedených mužů a žen ve věku 50–54 let. Tyto dvě věkové skupiny byly vybrány z důvodu toho, že se jedná o věk, kdy dochází k největšímu nárůstu a míře rozpadu manželství.

Snahou této podkapitoly je nalézt rozdílnosti a podobnosti jednotlivých států. Pomocí výsledných grafů – dendogramů, které rozdělí státy Evropské unie do skupin s podobnými vlastnostmi a následně budou tyto skupiny popsány pomocí deskriptivní statistiky.

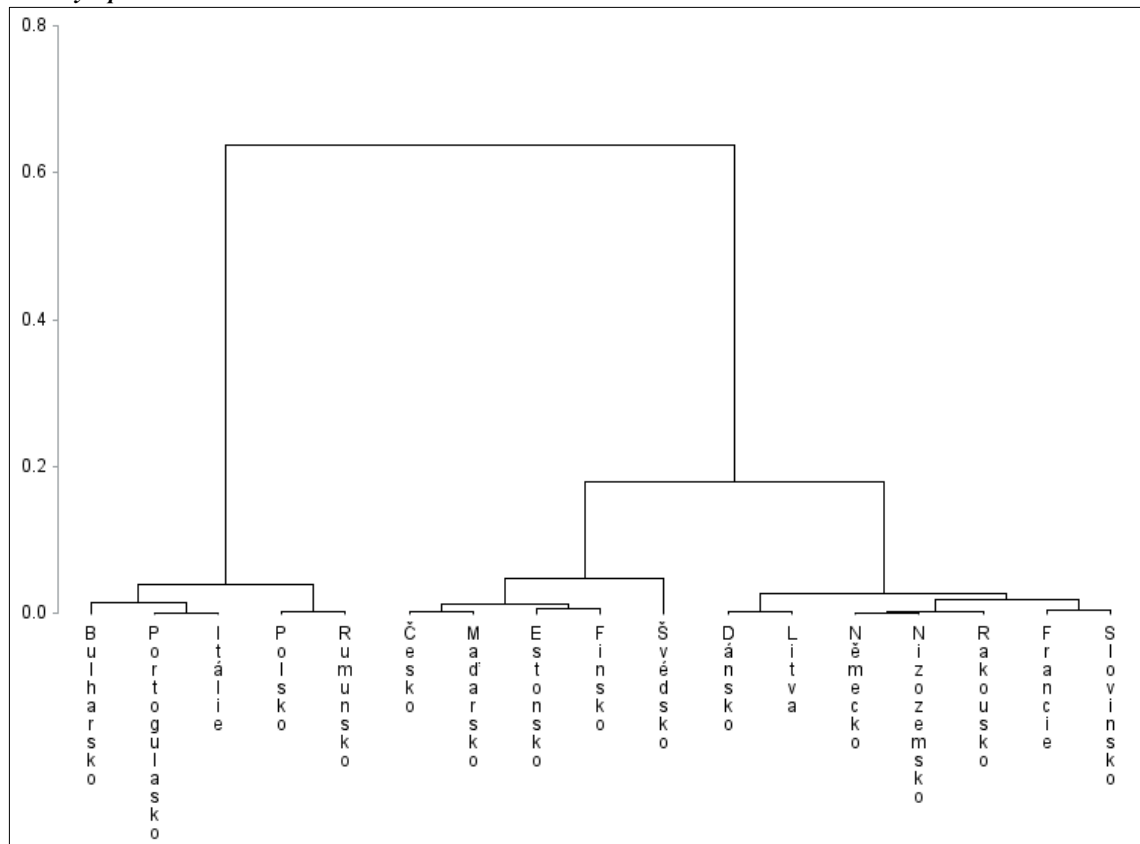
Dendogram (obr. 5) zobrazuje vytvořené shluky pro rok 1995. Pomocí shlukové analýzy se sedmáct vybraných států Evropské unie rozdělilo do třech skupin podle jejich rozdílu v podílu rozvedených osob.

První vytvořenou skupinou jsou země, kde dosahuje podíl rozvedených osob nejvyšších hodnot. Geograficky se jedná převážně o státy severní Evropy a pobaltské státy, ale například i o Českou republiku. Do této skupiny se zařadilo celkem pět států, a jsou to: Švédsko, Finsko, Estonsko, Maďarsko a Česká republika. Jak je vidět v tabulce 3, která zobrazuje popisnou statistiku pro první skupinu států, tj. průměrné hodnoty podílů rozvedených. Ve věku 35–39 let dosahovala tato skupina u mužů 9,7 % a u žen 12,9 %. Ve věkové skupině 50–54 let poté dosahovaly průměrné hodnoty podílu rozvedených u mužů 12,9 % a u žen 15,0 %. Minimálních hodnot dosahovalo Švédsko u podílu rozvedených mužů i žen ve věku 35–39 let. U podílu rozvedených mužů ve věkové skupině 50–54 let Estonsko a u žen to byla Česká republika. U Švédska poté dosahoval maximální podíl rozvedených mužů i žen ve věku 50–54 let. Maximální zastoupení rozvedených ve věkové skupině 35–39 let pak lze nalézt u obou pohlaví v Maďarsku.

Druhá skupina se skládá ze sedmi zemí a je tedy nejpočetnější skupinou. Jedná se převážně o státy západní Evropy. Tvoří ji: Slovinsko, Francie, Rakousko, Nizozemsko, Německo, Litva a Dánsko. Z hlediska rozvodovosti se jedná o státy, kde je podíl rozvedených na střední úrovni. Průměrné hodnoty se pohybují od 6,9 % u podílu rozvedených mužů ve věkové skupině 35–39 let až po 10,1 % u zastoupení rozvedených žen ve věku 50–54 let (Tab. 4). Minima dosahuje v tomto shluku Slovinsko u podílu rozvedených žen v obou věkových kategoriích, u mužů pak Francie dosahuje minima u zastoupení rozvedených v mladší věkové kategorii.

Maxima ve starší věkové kategorii dosahuje Dánsko, a to u obou pohlaví. Ve věkové kategorii 35–39 let dosahuje maxima podílu rozvedených u mužů v Nizozemsku a u žen v Rakousku.

**Obr. 5:** Klasifikace zemí podle podílů rozvedených mužů a žen, vybrané státy EU, 1995 nebo poslední dostupný rok uvedený v poznámce



**Poznámka:** Shluková analýza, Euklidovská vzdálenost, Wardova metoda, 4 vstupní proměnné: procento rozvedených ve věku 35–39 let a 50–54 let, specificky pro muže a ženy, transformované na z-skóry, vlastní zpracování v programu SAS

U Rakouska, Portugalska a Francie použita data za rok 1991, u Německa za rok 1994, u Polska za rok 1996, u Estonska a Litvy rok 2000, u Bulharska a Lotyšska za rok 2001

**Zdroj dat:** UN WMD, 2019

Třetí skupinu, tvoří země, kde dosahuje podíl rozvedených osob nejnižšího zastoupení, a jedná se o země jižní a východní Evropy, jsou to: Rumunsko, Polsko, Itálie, Portugalsko a Bulharsko. Tyto země mají společné to, a je to i důvodem nižšího podílu rozvedených osob v populaci, že je zde velké zastoupení věřících osob a také v těchto zemích došlo k pozdějšímu rozvolnění rozvodové legislativy. V tabulce 5, poté můžeme vidět základní hodnoty deskriptivní statistiky těchto zemí. Průměrné hodnoty podílu rozvedených ve studovaných věkových kategoriích jsou výrazně nižší než u předchozích dvou skupin států. Zastoupení rozvedených ve věkové skupině 35–39 let dosahuje pouze 2,1 % u mužů a 3,6 % u žen. U druhé věkové skupiny je průměrný podíl rozvedených 2,7 % u mužů a 5,1 % u žen. Minimum dosáhlo v této skupině států u věkové kategorie 35–39 let Bulharsko u obou pohlaví a u věkové skupiny 50–54 let lze pozorovat minimální hodnoty v Portugalsku za muže a v Itálii u žen. Maxima pak dosahuje Rumunsko u mladší věkové skupiny za obě pohlaví u starší věkové skupiny je to pak Polsko u mužů a Bulharsko u žen.

Tab. 3: Základní charakteristiky prvního shluku států, 1995 nebo poslední dostupný rok uvedený v poznámce

Proměnná	Průměr	Medián	Směrodatná odchylka	Minimum	Maximum
Podíl 35–39 let muži	9,7	9,8	1,3	8,3	11,4
Podíl 50–54 let muži	12,9	11,7	2,6	10,3	17,4
Podíl 35–39 let ženy	12,9	12,9	1,1	11,2	14,6
Podíl 50–54 let ženy	15,0	15,0	2,7	12,8	20,5

Poznámka: Švédsko, Finsko, Estonsko (2000), Maďarsko a Česká republika, vlastní zpracování v programu SAS

Zdroj dat: UN WMD, 2019

Tab. 4: Základní charakteristiky druhého shluku států, 1995 nebo poslední dostupný rok uvedený v poznámce

Proměnná	Průměr	Medián	Směrodatná odchylka	Minimum	Maximum
Podíl 35–39 let muži	6,9	7,1	1,4	4,8	8,8
Podíl 50–54 let muži	8,6	8,4	1,4	6,4	10,6
Podíl 35–39 let ženy	9,0	8,9	0,9	7,1	10,5
Podíl 50–54 let ženy	10,1	10,4	2,1	6,7	12,7

Poznámka: Slovinsko, Francie (1991), Rakousko (1991), Německo (1994), Nizozemsko, Litva (2000) a Dánsko, vlastní zpracování v programu SAS

Zdroj dat: UN WMD, 2019

Tab. 5: Základní charakteristiky třetího shluku států, 1995 nebo poslední dostupný rok uvedený v poznámce

Proměnná	Průměr	Medián	Směrodatná odchylka	Minimum	Maximum
Podíl 35–39 let muži	2,1	1,4	1,5	0,3	4,2
Podíl 50–54 let muži	2,7	2,0	1,2	1,1	4,5
Podíl 35–39 let ženy	3,6	2,2	1,9	1,8	6,6
Podíl 50–54 let ženy	5,1	5,4	2,2	2,6	8,0

Poznámka: Rumunsko, Polsko (1996), Portugalsko (1991), Itálie a Bulharsko (2001), vlastní zpracování v programu SAS

Zdroj dat: UN WMD, 2019

### 4.3 Typologie zemí podle podílu rozvedených osob v roce 2015

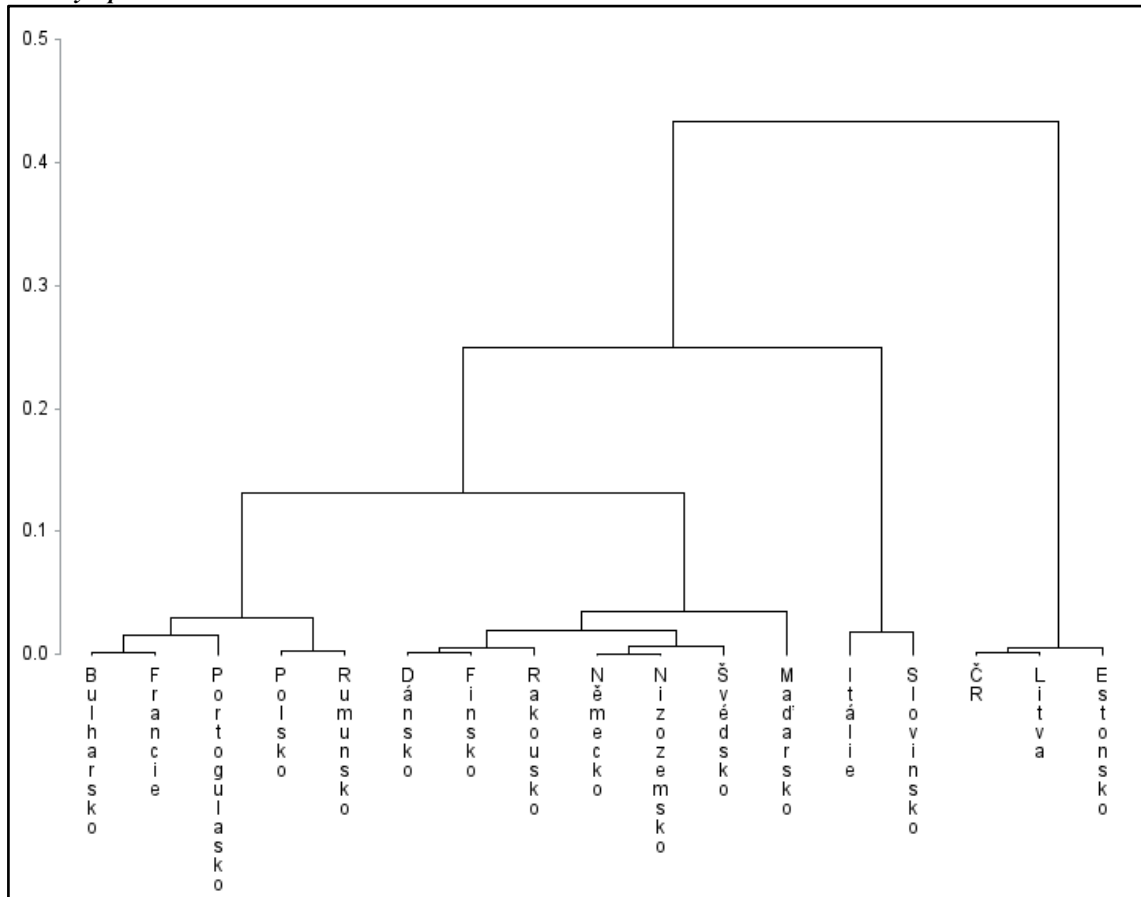
Shluková analýza byla provedena i za rok 2015. Opět do ní vstoupily následující proměnné: podíl rozvedených mužů a žen ve věku 35–39 let a podíl rozvedených mužů a žen ve věku 50–54 let za rok 2015. Dendrogram, který zobrazuje vytvořené shluky pro rok 2015, můžeme vidět na obrázku 6. Pomocí shlukové analýzy se sedmnáct vybraných států Evropské unie rozdělilo tentokrát do čtyř skupin podle jejich rozdílu v podílu rozvedených osob. Ten dosahoval v roce 2015 vyšších hodnot, než tomu bylo v roce 1995. Mezi vybranými státy Evropské unie již v roce 2015 nebyl takový rozdíl v zastoupení rozvedených ve vybraných věkových skupinách. Oproti výsledkům shlukové analýzy z roku 1995 se nyní státy rozdělily do jiných skupin.

První skupinu tvoří tři státy: Estonsko, Litva a Česká republika. Jedná se o státy, ve kterých v roce 2015 lze nalézt nejvyšší podíly rozvedených ve vybraných věkových skupinách. Průměrné hodnoty zde dosahují u věkové kategorie 35–39 let 9,9 % u mužů a 13,6 % u žen. U druhé věkové skupiny je to u mužů 23,2 % a u žen 26,0 % (Tab. 6).

Druhou skupinu tvoří sedm států a je tedy nejpočetnější. Jedná se o státy, kde najdeme také poměrně vysoké podíly rozvedených osob a země patří převážně do severní a západní Evropy,

konkrétně: Dánsko, Finsko, Švédsko, Rakousko, Německo, Nizozemsko a Maďarsko. V těchto zemích dosahují průměrné hodnoty podílu rozvedených ve věkové skupině 35–39 let 6,7 % u mužů a 10,2 % u žen a ve věkové skupině 50–54 let to je již 21,1 % u mužů a dokonce 24,5 % u žen (Tab. 7).

**Obr. 6:** Klasifikace zemí podle podílů rozvedených mužů a žen, vybrané státy EU, 2015 nebo poslední dostupný rok uvedený v poznámce



**Poznámka:** Shluková analýza, Euklidovská vzdálenost, Wardova metoda, 4 vstupní proměnné: procento rozvedených ve věku 35–39 let a 50–54 let, specificky pro muže a ženy, transformované na z-skóry, vlastní zpracování v programu SAS

U Portugalska, Rakouska a Polska použity data za rok 2011, u Rumunska za rok 2012, u Itálie a Francie za rok 2014

**Zdroj dat:** UN WMD, 2019

Třetí skupinu, která vzešla ze shlukové analýzy tvoří pět zemí: Bulharsko, Francie, Portugalsko, Polsko a Rumunsko. Jsou to země, které tvořily v roce 1995 skupinu zemí s nejmenším podílem rozvedených osob, tentokrát se k nim přidala ještě Francie. Ve Francii však od roku 1999 lze mimo sňatků uzavírat PACS (občanský pakt solidarity osob stejného i opačného pohlaví) jejichž zánik však již není ve statistice rozvodů (Prioux et al., 2009). Průměrně hodnoty podílu rozvedených dosahovaly ve věkové skupině 35–39 let 5,9 % u mužů a 9,2 % u žen a poté ve věkové kategorii 50–54 let byl průměr podílu rozvedených 10,2 % u mužů a 11,9 % u žen (Tab. 8).

Poslední čtvrtou skupinu států tvoří pouze dvě země a to: Itálie a Slovinsko, kde v roce 2015 dosahovaly podíly rozvedených osob ve vybraných věkových skupinách nejnižších hodnot. A to v průměru od 1,7 % u mužů a 3,3 % u žen ve věkové skupině 35–39 let a 7,5 % u mužů a 8,6 % u žen ve věku 50–54 let (Tab. 9).

Tab. 6: Základní charakteristiky prvního shluku států, 2015 nebo poslední dostupný rok uvedený v poznámce

Proměnná	Průměr	Medián	Směrodatná odchylka	Minimum	Maximum
Podíl 35–39 let muži	9,9	10,1	0,2	9,7	10,2
Podíl 50–54 let muži	23,2	23,5	0,9	21,9	24,2
Podíl 35–39 let ženy	13,6	13,9	0,9	12,4	14,6
Podíl 50–54 let ženy	26,0	25,8	0,9	24,9	27,2

Poznámka: Estonsko, Litva a Česká republika, vlastní zpracování v programu SAS

Zdroj dat: UN WMD, 2019

Tab. 7: Základní charakteristiky druhého shluku států, 2015 nebo poslední dostupný rok uvedený v poznámce

Proměnná	Průměr	Medián	Směrodatná odchylka	Minimum	Maximum
Podíl 35–39 let muži	6,5	6,3	1,1	5,0	8,1
Podíl 50–54 let muži	16,5	16,9	1,8	14,6	20,0
Podíl 35–39 let ženy	10,2	10,4	1,5	8,3	12,9
Podíl 50–54 let ženy	19,8	19,7	2,6	17,1	24,5

Poznámka: Dánsko, Finsko, Švédsko, Rakousko (2011), Německo, Nizozemsko a Maďarsko, vlastní zpracování v programu SAS

Zdroj dat: UN WMD, 2019

Tab. 8: Základní charakteristiky třetího shluku států, 2015 nebo poslední dostupný rok uvedený v poznámce

Proměnná	Průměr	Medián	Směrodatná odchylka	Minimum	Maximum
Podíl 35–39 let muži	5,9	5,6	1,1	4,7	7,9
Podíl 50–54 let muži	10,2	10,4	2,7	5,9	13,1
Podíl 35–39 let ženy	9,2	9,2	1,3	7,5	11,1
Podíl 50–54 let ženy	11,9	12,6	1,9	8,6	14,0

Poznámka: Bulharsko, Francie (2014), Portugalsko (2011), Polsko (2011) a Rumunsko (2012), vlastní zpracování v programu SAS

Zdroj dat: UN WMD, 2019

Tab. Tab. 9: Základní charakteristiky čtvrtého shluku států, 2015 nebo poslední dostupný rok uvedený v poznámce

Proměnná	Průměr	Medián	Směrodatná odchylka	Minimum	Maximum
Podíl 35–39 let muži	1,7	1,7	0,7	0,9	2,5
Podíl 50–54 let muži	7,5	7,5	2,9	4,5	10,4
Podíl 35–39 let ženy	3,3	3,3	0,9	2,3	4,3
Podíl 50–54 let ženy	8,6	8,6	2,6	5,9	11,2

Poznámka: Itálie (2014) a Slovinsko, vlastní zpracování v programu SAS

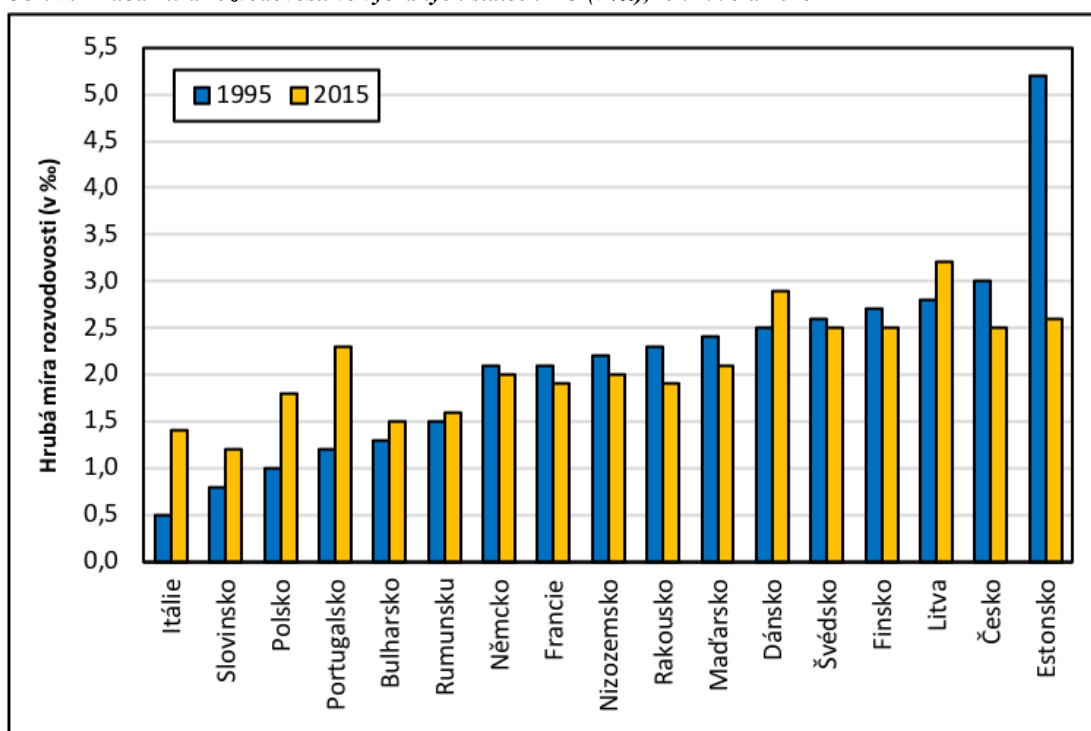
Zdroj dat: UN WMD, 2019

#### 4.4 Vývoj hrubé míry rozvodovosti a indexu rozvodovosti v zemích EU

Do jisté míry nám informaci ohledně vývoje rozvodovosti může nabídnout i hrubá míra a index rozvodovosti. Hrubá míra rozvodovosti udává počet rozvodů na 1000 obyvatel dané země v určitém kalendářním roce. U velké části vybraných zemích EU došlo během let 1995 a 2015 ke zvýšení tohoto ukazatele (obr. 7). Výjimkou byly státy – Německo, Francie, Nizozemsko, Maďarsko, Švédsko, Finsko, Česká republika a Estonsko, kde se naopak hodnoty hrubé míry

rozvodovosti během sledovaného období snížily. V roce 1995 lze pozorovat nejnižší hodnoty hrubé míry rozvodovosti v Itálii, poté ve Slovinsku, Polsku, Bulharsku nebo Rumunsku, kde hrubá míra rozvodovosti nepřesáhla 1,5 ‰. U zbylých států se hodnota hrubé míry rozvodovosti pohybovala od 2,1 ‰ v Německu, až po 3,0 ‰ v České republice. Výrazně vyšší hodnotu poté dosahovalo Estonsko, kde v roce 1995 dosáhl tento ukazatel hodnot 5,2 ‰. U Estonska došlo však k výraznému snížení hrubé míry rozvodovosti během sledovaného období, a to na 2,5 ‰ v roce 2015. Naopak u Itálie lze pozorovat nejvýraznější nárůst tohoto ukazatele ze všech sledovaných zemí, kde se hodnota hrubé míry rozvodovosti prakticky ztrojnásobila z hodnot 0,5 ‰ na 1,4 ‰, i přesto se Itálie řadí ke státům, kde jsou hodnoty hrubé míry rozvodovosti na nízké úrovni i v roce 2015. Další země, kde lze pozorovat nízké hodnoty v roce 2015 jsou: Slovinsko, Bulharsko, Rumunsko, Polsko, Francie a Rakousko. U těchto zemí se hrubá míra pohybovala mezi 1,2 ‰ a 1,9 ‰. Naopak nejvyšší hodnoty tohoto ukazatele v roce 2015 lze nalézt u Litvy (3,2 ‰), Dánska (2,9 ‰) a Estonska (2,6 ‰).

Obr. 7: Hrubá míra rozvodovosti ve vybraných státech EU (v ‰), rok 1995 a 2015



**Poznámka:** Státy seřazeny podle hodnot hmr v roce 1995

**Zdroj dat:** Eurostat, 2021

Dále se zaměříme na index rozvodovosti, který udává počet rozvodů na 100 sňatků. Hodnoty tohoto ukazatele však ovlivňují nejen počty rozvodů, ale zároveň i počty uzavřených manželství v daném roce. Pokud se sníží počet sňatků v daném roce, bude index rozvodovosti v daných zemích narůstat. V některých případech tak může úroveň rozvodovosti nadhodnocovat. Není tedy zcela vypovídající ohledně intenzity rozvodovosti, ale prostřednictvím tohoto ukazatele lze získat základní informaci o situaci v jednotlivých státech EU.

Hodnoty indexu rozvodovosti se v roce 1995 pohybovaly mezi státy v rozmezí 9–106 ‰ (tab. 10). Nízké hodnoty tohoto ukazatele měly země jižní Evropy. Nejnižší hodnotu lze pozorovat v Itálii, kde hodnota indexu dosahovala v roce 1995 pouze 9 ‰. Dále lze pozorovat

hodnoty indexu rozvodovosti kolem 19 rozvodů na 100 sňatků u Portugalska. Nižší hodnoty můžeme nalézt i ve východní Evropě, například v Polsku (18 %), Rumunsku (22 %) nebo Bulharsku (29 %). Na druhé straně, tedy nejvyšší hodnoty tohoto ukazatele, lze nalézt v zemích severní Evropy (Švédsko, Finsko). V těchto státech se index rozvodovosti pohyboval kolem 60 rozvodů na 100 sňatků. Nejvýraznější hodnoty lze však nalézt u Estonska, kde se hodnoty pohybovaly kolem 106 %, což znamená, že se v tomto státě v roce 1995 uskutečnilo více rozvodů než sňatků. V Litvě pak dosahuje index rozvodovosti kolem 70 % v roce 1995.

Tab. 10: Index rozvodovosti, vybrané státy EU (v %), roky 1995, 2000, 2010, 2015

	1995	2000	2010	2015	rozdíl 1995–2015
<b>Litva</b>	70,6	66,6	53,1	37,8	-32,8
<b>Švédsko</b>	63,8	53,9	47,2	47,6	-16,3
<b>Estonsko</b>	106,4	77,1	59,0	49,6	-56,8
<b>Rakousko</b>	42,4	49,8	46,5	36,7	-5,6
<b>Finsko</b>	59,1	53,2	45,5	56,4	-2,7
<b>Maďarsko</b>	46,5	49,9	67,2	44,0	-2,5
<b>Rumunsko</b>	22,7	22,6	28,2	25,1	2,5
<b>Německo</b>	39,4	46,4	49,0	40,8	1,5
<b>Dánsko</b>	37,4	37,5	46,7	56,6	19,3
<b>Francie</b>	46,5	38,2	53,2	52,3	5,8
<b>Slovensko</b>	19,2	29,5	37,2	37,7	18,5
<b>Bulharsko</b>	29,0	30,1	45,3	37,8	8,8
<b>Česká republika</b>	56,7	53,7	65,9	54,1	-2,5
<b>Polsko</b>	18,4	20,3	26,8	35,6	17,2
<b>Nizozemsko</b>	41,9	39,3	44,7	53,2	11,3
<b>Itálie</b>	9,3	13,2	24,9	42,4	33,1
<b>Portugalsko</b>	18,7	30,0	69,8	72,2	53,4

Poznámka: Počet rozvodů na 100 sňatků v daném roce

Zdroj dat: Eurostat, 2021, vlastní výpočty

Téměř u všech zemí EU se index rozvodovosti od roku 1990 do roku 2015 zvýšil a to především z toho důvodu, že došlo ke snížení sňatečnosti a naopak se zvýšil počet rozvodů během sledovaného období. Hodnoty indexu rozvodovosti se v roce 2015 pohybovaly v rozmezí od 25–72 %. V roce 2015 mělo nejnižší hodnoty ukazatele Rumunsko a to 25 %. Oproti roku 1995 vzrostly nejvíce hodnoty v roce 2015 ve státech EU jako je Portugalsko a Itálie. Tyto státy patřily v roce 1995 ke státům s nejnižšími hodnotami tohoto ukazatele, k roku 2015 tento fakt již neplatí. V Portugalsku v roce 2015 připadalo 72 rozvodů na 100 sňatků, v Itálii pak 42. V obou zemích jsou zvýšené hodnoty tohoto ukazatele zapříčiněny například různými legislativními úpravami zákonů o rozvodovosti. V České republice také došlo ke zvyšování a index rozvodovosti zde dosahoval v roce 2015 kolem 54 %. U Estonska, Litvy a Švédska však došlo naopak ke snížení tohoto ukazatele, v Estonsku dokonce až o 56 %.

## 4.5 Vývoj úrovně rozvodovosti ve vybraných zemích EU

Pro měření intenzity rozvodovosti je vhodným ukazatelem úhrnná rozvodovost. Ta měří úroveň rozvodovosti a dá se pokládat za nejpřesnější ukazatel. Úhrnná rozvodovost je součtem redukovaných rozvodů podle doby trvání manželství v daném roce a vypočítá se pomocí rozvodů podle délky trvání manželství a příslušné sňatkové kohorty (Kalibová, 1997).

Během sledovaného období se úhrnná rozvodovost postupně zvyšovala ve všech sledovaných státech EU. Jak můžeme vidět z grafu 8, po roce 2005 je znatelný mírný pokles intenzity rozvodovosti u většiny států, ale poté opět nastal růst úhrnné rozvodovosti.

Švédsko s Finskem patří v současné době k zemím EU s nejvyšší úhrnnou rozvodovostí, která se již od roku 1995 pohybovala kolem 50 %. Vysoká rozvodovost v těchto severských zemích má několik příčin. Jednou z nich je, že v těchto zemích není manželství považováno za důležité a není tak na tento akt kladen takový důraz, tudíž je manželství a tradiční rodina oslabena. Dalším důvodem je prosazování a udržování rovnosti mezi mužem a ženou. Poté vznikají nestabilní manželství, kde na sebe partneři nemají čas, oba se věnují svým kariérám a následkem toho dochází častěji k rozvodům. Manželství postupně nahrazují jiné typy partnerského soužití. Munková (2004) zmiňuje, že nesezdaná partnerství dosahují až 50 % všech soužití ve Švédsku. V neposlední řadě je to důsledkem mnohem liberálnějšího přístupu zákonů, které upravují rozvod. Například jednostranný rozvod (nástroj, jak jednostranně proti vůli nebo neaktivitě druhého z manželů dosáhnout rozvodu) byl zaveden již kolem roku 1950. V severských zemích je proto mnohem snadnější rozvod, než v jiných státech EU (Gonzalez a Viitanen, 2009). Proto hodnoty úhrnné rozvodovosti dosahují v roce 2015 ve Finsku 51 % a ve Švédsku 56 %, což jsou nejvyšší hodnoty ze všech vybraných států EU.

Vyšší hodnoty lze pozorovat v roce 1995 také u Estonska, kde dosahovala intenzita rozvodovosti až 65 %. V této zemi stoupala rozvodovost právě do roku 1995, kdy byl přijat nový zákon o rodině a rozvodovost poté začala opět klesat. Vyšší hodnota tohoto ukazatele je zapříčiněna i tím, že Estonsko je jednou z nejméně náboženských a tradičních zemí EU (Rootalu, 2010). Do roku 2000 poklesla intenzita rozvodovosti v Estonsku na 46 %. Poté ovšem následoval další pozvolný nárůst až na 50 % v roce 2015, což znamená, že se každé druhé manželství v Estonsku rozvede.

Portugalsko mělo poměrně zajímavý vývoj úhrnné rozvodovosti. V roce 1995 dosahovala intenzita rozvodovosti 16 % a řadilo se tak těmito hodnotami ke státům EU s nízkou úhrnnou rozvodovostí. Tento fakt byl způsoben hlavně tím, že v Portugalsku, ve srovnání s ostatními západními zeměmi, se rozvod stal legálním až později, a to konkrétně v roce 1976. Do té doby bylo možné dosáhnout rozvodu pouze zrušením vydaným katolickou církví (Gonzalez a Viitanen 2009). I přesto však úhrnná rozvodovost v této zemi vyšplhala k roku 2015 na 43 %.

Nejnižší úroveň rozvodovosti z vybraných států EU, lze pozorovat u Itálie až do roku 2010. V roce 1995 dosahovala intenzita rozvodovosti v této zemi pouze 8 % a ještě v roce 2010 zůstávala na hodnotách 18 %, v posledních letech však začalo docházet k výraznějšímu nárůstu úhrnné rozvodovosti až na 30 % v roce 2015. V Itálii se neustále zvyšuje rozvodovost, stejně jako neformální soužití, a to především díky mladší generaci (Luciano, 2012). I přesto má Itálie stále jedny z nejnižších hodnot tohoto ukazatele ze všech států EU. Tato nízká intenzita rozvodovosti















Podíl rozvedených v populaci během sledovaného období narostl. Zastoupení rozvedených v jednotlivých věkových skupinách vykazuje podobný vývoj u mužů i u žen, přičemž v každé věkové skupině je vždy vyšší podíl rozvedených žen než rozvedených mužů. Maximální zastoupení rozvedených osob v populaci v 90. letech 20. století dosahuje ve státech Evropské unie věková skupina 40–44 let a 45–49 let u mužů i u žen. Se zvyšujícím se věkem podíl rozvedených klesá. Podíl rozvedených osob se během let výrazně zvýšil ve všech vybraných státech EU a posunul se do starších věkových kategorií. Zároveň tak pokleslo zastoupení rozvedených ve věkových skupinách do 35 let.

Mezi státy Evropské unie, které v roce 1995 dosahovaly nejvyšší úhrnnou rozvodovost patřilo Švédsko s Finskem a Estonskem, u kterých se hodnoty pohybovaly kolem 50 %, v Estonsku dokonce 65 %, tyto hodnoty v těchto státech přetrvávaly i v roce 2015, u Estonska však došlo k poklesu na 50 %. U České republiky se hodnoty úhrnné rozvodovosti pohybovaly v roce 1995 kolem 38 %, do roku 2015 však stouply až na 50 % a proto se i tato země řadí ke státům s vysokou intenzitou rozvodovosti. Ke státům, kde není úroveň rozvodovosti ani nízká ani příliš vysoká, patří například Rakousko, Německo, Francie, Nizozemsko nebo Litva, u těchto států došlo průměrně mezi sledovaným obdobím ke zvýšení intenzity rozvodovosti z 33 % na průměrnou hodnotu 40 %. Mezi státy s nízkou hodnotou úhrnné rozvodovosti pak patří Polsko, Rumunsko, Slovinsko, Bulharsko, Portugalsko a Itálie, kde se intenzita rozvodovosti do roku 2015 držela do 30 %. I přesto v těchto zemích došlo poměrně k výraznému navýšení, protože hodnoty úhrnné rozvodovosti v roce 1995 byly výrazně nižší než v ostatních státech.

Když se podíváme na rozvodovost z hlediska délky trvání, nejvyšší intenzita rozvodovosti se pohybuje mezi druhým až třináctým rokem manželství s maximem kolem čtvrtého až pátého roku trvání manželství. Rozvody můžeme rozdělit do dvou rozvodových vln. První nastává v prvních třech až pěti letech života a druhá poté nastupuje mezi desátým až patnáctým rokem trváním manželství (Galla, Burešová, 1984). Průměrná délka manželství se pak pohybovala v roce 1995 mezi devíti až šestnácti lety manželství a do roku 2015 se zvýšila na hodnoty v rozmezí jedenácti až osmnácti let trvání manželství.





zastaralou instituci, kdy se respondenti vyjadřovali, zda s tímto tvrzením souhlasí nebo nesouhlasí. Poslední zkoumanou otázkou poté bylo, zda je rozvod ospravedlnitelné chování. Zde respondenti mohli odpovídat na desetistupňové škále, která byla z důvodu nižší obsazenosti některých odpovědí, sloučena do dvou kategorií.

## **5.2 Struktura datového souboru**

V tabulce 13, lze přehledně vidět strukturu souboru respondentů za vybrané státy Evropské unie. Zastoupení podle pohlaví obsahuje více žen než mužů, prakticky ve všech zemích, kromě Německa a Itálie. Když se podíváme na zastoupení podílu podle věkových skupin, lze pozorovat, že u Finska a Portugalska je větší zastoupení respondentů starších 50 let a více. Vysoký podíl respondentů žijících v manželství lze nalézt v Polsku (64,1 %) a v Rumunsku (60,4 %), naopak nízký podíl pak najdeme ve Francii (35,1 %) a v Estonsku (36,1 %). V Rakousku, Česku a v Estonsku je zastoupen vyšší podíl rozvedených respondentů, oproti Itálii, Polsku, Rumunsku a Slovinsku, kde je zastoupení podílu rozvedených osob naopak nízké. Když se podíváme na zastoupení podílu respondentů podle vzdělání, v Dánsku, Finsku, Nizozemsku a ve Švédsku je zastoupen vysoký podíl respondentů s vysokou úrovní vzdělání, a naopak v Portugalsku, Itálii a v Polsku lze pozorovat vysoké podíly respondentů s nízkou úrovní vzdělání oproti ostatním vybraným státům.

















proměnných, které by mohly mít vliv na odpověď respondenta. Jedná se o již zmiňované vzdělání, rodinný stav, pohlaví, věková skupina a náboženské vyznání. Jako referenční kategorii u pohlaví byl zvolen muž, u věkové skupiny respondenti ve věku 50 a více let, u rodinného stavu byla zvolena kategorie manželství, u vzdělání byla vybrána referenční kategorie vyšší vzdělání, a nakonec u religiozity tomu byli nevěřící.

Tab. 14: Vliv pohlaví, věku, rodinného stavu, vzdělání a religiozity na postoj k zastaralosti manželství, Slovinsko, Švédsko, Bulharsko, Česká republika

Nezávisle Proměnné		B	Wald	Sig.	Exp (B)	B	Wald	Sig.	Exp (B)
		Slovinsko				Švédsko			
<b>Intercept</b>		-0,963	17,701	0,000	0,382	-0,975	23,243	0,000	0,377
<b>Pohlaví</b>	Muž	*	*	*	*	*	*	*	*
	Žena	-0,372	5,527	<b>0,019</b>	0,689	-0,330	5,275	<b>0,022</b>	0,719
<b>Věková skupina</b>	15–29 let	-0,643	5,504	<b>0,019</b>	0,526	-0,457	3,968	<b>0,046</b>	0,633
	30–49 let	0,075	0,160	0,690	1,078	-0,080	0,207	0,650	0,923
	50 a více let	*	*	*	*	*	*	*	*
<b>Rodinný stav</b>	Ženatý/vdaná	*	*	*	*	*	*	*	*
	Reg. Partner.	1,594	55,849	<b>0,000</b>	4,924	1,197	11,583	<b>0,001</b>	3,308
	Ovdovělý/á	0,040	0,012	0,911	1,041	0,903	4,671	<b>0,031</b>	2,466
	Rozvedený/á	1,134	10,645	<b>0,001</b>	3,107	1,156	24,741	<b>0,000</b>	3,177
	Odloučení	0,288	0,048	0,828	1,334	1,044	5,988	<b>0,014</b>	2,842
	Svobodný/á	1,298	31,925	<b>0,000</b>	3,661	1,066	31,495	<b>0,000</b>	2,905
<b>Vzdělání</b>	Nižší	0,071	0,086	0,769	1,074	-0,602	7,158	<b>0,008</b>	0,548
	Střední	0,099	0,285	0,593	1,104	0,031	0,038	0,845	1,031
	Vyšší	*	*	*	*	*	*	*	*
<b>Religiozita</b>	Věřící	-0,840	29,741	<b>0,000</b>	0,432	-0,543	14,606	<b>0,000</b>	0,581
	Nevěřící	*	*	*	*	*	*	*	*
		Bulharsko				Česká republika			
<b>Intercept</b>		-1,514	45,099	0,000	0,220	-3,041	133,607	0,000	0,048
<b>Pohlaví</b>	Muž	*	*	*	*	*	*	*	*
	Žena	-0,327	4,973	<b>0,026</b>	0,721	-0,201	1,974	0,160	0,818
<b>Věková skupina</b>	15–29 let	0,256	0,905	0,341	1,292	-0,210	0,748	0,387	0,810
	30–49 let	0,534	9,464	<b>0,002</b>	1,705	0,251	1,891	0,169	1,285
	50 a více let	*	*	*	*	*	*	*	*
<b>Rodinný stav</b>	Ženatý/vdaná	*	*	*	*	*	*	*	*
	Reg. Partner.	2,001	35,169	<b>0,000</b>	7,396	3,300	18,056	<b>0,000</b>	27,120
	Ovdovělý/á	-0,253	1,221	0,269	0,777	0,411	1,674	0,196	1,508
	Rozvedený/á	1,666	61,545	<b>0,000</b>	5,288	1,325	41,753	<b>0,000</b>	3,763
	Odloučení	0,644	0,911	0,340	1,904	0,927	1,748	0,186	2,526
	Svobodný/á	1,527	49,968	<b>0,000</b>	4,603	1,810	72,649	<b>0,000</b>	6,109
<b>Vzdělání</b>	Nižší	-0,094	0,169	0,681	0,910	0,832	11,534	<b>0,001</b>	2,299
	Střední	-0,086	0,221	0,638	0,917	0,664	9,757	<b>0,002</b>	1,942
	Vyšší	*	*	*	*	*	*	*	*
<b>Religiozita</b>	Věřící	-0,273	3,002	0,083	0,761	-0,275	2,477	0,116	0,760
	Nevěřící	*	*	*	*	*	*	*	*

**Poznámka:** Referenční kategorie jsou označeny \*, statisticky významné kategorie jsou zvýrazněny tučným písmem

**Zdroj dat:** EVS, 2017, vlastní výpočty

Pomocí binární logistické regrese proběhlo testování nulové hypotézy, které je založeno na Waldově statistice. Jestliže je určitá signifikance menší než stanovená hladina významnosti, v tomto případě 0,05, poté se nulová hypotéza zamítá, pokud je tomu naopak, hypotéza se nezamítá. Pro interpretaci binární logistické regrese se používá poměr šancí Exp (B), tedy odhady koeficientu, pomocí kterých lze také interpretovat vliv nezávislých proměnných na určenou závisle proměnou.

V tabulce 14 jsou uvedeny výsledky výpočtu binární logistické regrese. Pokud se podíváme na první kategorii pohlaví, můžeme vidět, že u Slovinska, Švédska a Bulharska je statisticky významný rozdíl v odpovědích mužů a žen. Z tabulky vyplývá, že u všech těchto zemí ženy méně často souhlasily s tím, že je manželství zastaralá instituce. Nejvýraznější rozdíl v odpovědích podle pohlaví je u Slovinska, kde měly ženy o 0,7 krát menší šanci souhlasit s tvrzením, že manželství je zastaralá instituce.

Další studovanou kategorií byly věkové skupiny. Zde byly statisticky významné poměry šancí u věkové kategorie 15–29 let u Slovinska a Švédska, kdy u obou zemí měli respondenti ve věkové kategorii 15–29 let nižší šanci odpovědět souhlasem, na otázku, že je manželství zastaralá instituce, než respondenti starší 50 let a více. V Bulharsku pak měli respondenti ve věkové kategorii 30–49 let dokonce 1,7 krát vyšší šanci souhlasit s výrokem, že manželství je zastaralá instituce, nežli osoby starší 50 let a více.

Co se týče kategorie rodinného stavu, tak na 5 % hladině významnosti byly statisticky významné hodnoty u registrovaného partnerství, a to ve všech čtyřech státech. Respondenti, v registrovaném partnerství měli v České republice dokonce 27 krát větší šanci souhlasit s tvrzením, že manželství je zastaralá instituce oproti respondentům, kteří byli v manželství. V Bulharsku to byla zhruba 7 krát větší šance, na Slovinsku 5 krát a ve Švédsku nejméně, zhruba 3 krát větší šance souhlasit se studovaným výrokem u respondentů, kteří byli v registrovaném partnerství oproti respondentům, kteří měli status ženatý či vdaná. Dále byl zjištěn statisticky významný rozdíl v odpovědích mezi rozvedenými respondenty a respondenty v manželství. Z tabulky 14 vyplývá, že v Bulharsku byla šance rozvedených respondentů odpovědět souhlasně na danou otázku zhruba 6 krát vyšší než u respondentů žijících v manželství. V České republice byla tato šance o něco nižší, a to 4 krát a ve Slovinsku a ve Švédsku pak byla větší šance rozvedených souhlasit s výrokem, že manželství je zastaralá instituce asi 3 krát. Statisticky významný vyšel u všech zemí i rozdíl v odpovědích mezi svobodnými respondenty a těmi, co žili v manželství. Svobodní respondenti měli v České republice dokonce 6 krát větší šanci souhlasit s danou otázkou, v Bulharsku 4 krát, ve Slovinsku 3,6 krát a švédští respondenti měli více než 2,9 krát vyšší šanci souhlasit s tím, že manželství je zastaralá instituce.

Statisticky významné rozdíly najdeme i v odpovědích podle vzdělání, i když poměry šancí nedosahují takových hodnot, aby výrazně ovlivnily postoje ke studované otázce. Ve Švédsku měli respondenti nižšího vzdělání menší šanci souhlasně odpovědět na otázku, že manželství je zastaralá instituce, oproti respondentům s vyšším vzděláním. Naopak v České republice měli respondenti s nižším vzděláním 2,3 krát vyšší šanci souhlasně odpovědět a respondenti se středním vzděláním měli 1,9 krát větší šanci souhlasně odpovědět na studovanou otázku oproti respondentům s vyšším vzděláním.

Poslední studovanou nezávisle proměnou byla religiozita. Zde byly statisticky významné rozdíly v odpovědích pouze u Slovinska a Švédska, kde měli věřící respondenti u obou zemí zhruba 0,5 krát nižší šanci souhlasit s tím, že manželství je zastaralá instituce, oproti nevěřícím respondentům.

Druhá analyzovaná otázka byla, zda je rozvod ospravedlnitelným chováním, či nikoliv. Respondenti mohli odpovídat na deseti stupňové škále od 1 – vždy do 10 – nikdy, tato škála byla sloučena do dvou kategorií, kdy odpovědi na škále od 1 do 5 byly sloučeny do odpovědi: je ospravedlnitelný a poté na škále od 6 až 10 do odpovědi: není ospravedlnitelný. I u této otázky byla také použita jako statistická metoda binární logistická regrese. Závisle proměnná je tedy opět zvolená otázka: je rozvod ospravedlnitelným chováním, či nikoliv. Kategorie 1 značí, kdy pro respondenty je rozvod ospravedlnitelným chováním a kategorie 0 není ospravedlnitelným chováním. Nezávislé proměnné zůstaly stejné jako u předchozí otázky. Referenční kategorie také zůstaly stejné, jen u rodinného stavu se referenční kategorie změnila na rozvedené respondenty.

Podle Waldovy statistiky, která je uvedena v tabulce 15, je opět testována nulová hypotéza na 5 % hladině významnosti. U této otázky nebylo tolik statisticky významných šancí, jako u předchozí otázky. Z tabulky můžeme vidět, že proměnná pohlaví nebyla ani v jedné zemi statisticky významná, stejně na tom byla i proměnná věková skupina. Statisticky významně se projevila proměnná rodinný stav u Bulharska a České republiky, kde respondenti žijící v manželství měli menší šanci odpovědět, že rozvod je ospravedlnitelným chováním. V Bulharsku pak také vyšli signifikantně respondenti žijící v registrovaném partnerství a ovdovělí respondenti, kteří měli také menší šanci odpovědět, že je rozvod ospravedlnitelným chováním, oproti rozvedeným respondentům.

U kategorie vzdělání můžeme vidět nejvíce statisticky významných poměrů šancí. U všech čtyřech států můžeme říct, že respondenti s nižším vzděláním měli menší šanci odpovědět, že je rozvod ospravedlnitelný, oproti respondentům s vyšším vzděláním. To samé platí i pro respondenty se středním vzděláním, kromě respondentů z České republiky.

U proměnné religiozita můžeme vidět že u Švédska poměr šancí mezi věřícím a nevěřícím není statisticky významný, naopak u Slovinska, Bulharska a České republiky vyšlo, že věřící respondenti mají nižší šanci odpovědět, že je rozvod ospravedlnitelným chováním.

Tab. 15: Vliv pohlaví, věku, rodinného stavu, vzdělání a religiozity na postoj k ospravedlnitelnosti rozvodu, Slovinsko, Švédsko, Bulharsko, Česká republika

Nezávisle Proměnné		B	Wald	Sig.	Exp (B)	B	Wald	Sig.	Exp (B)
		Slovinsko				Švédsko			
<b>Intercept</b>		2,074	24,746	0,000	7,957	3,220	61,743	0,000	25,035
<b>Pohlaví</b>	Muž	*	*	*	*	*	*	*	*
	Žena	0,221	2,279	0,131	1,247	0,140	0,601	0,438	1,150
<b>Věková skupina</b>	15–29 let	-0,035	0,017	0,895	0,965	-0,206	0,497	0,481	0,814
	30–49 let	-0,104	0,358	0,550	0,902	-0,289	1,720	0,190	0,749
	50 a více let	*	*	*	*	*	*	*	*
<b>Rodinný stav</b>	Ženatý/vdaná	-0,256	0,482	0,487	0,774	-0,617	3,430	0,064	0,540
	Reg. Partner.	0,009	0,001	0,983	1,009	-0,515	0,925	0,336	0,598
	Ovdovělý/á	-0,627	2,150	0,143	0,534	-0,592	1,358	0,244	0,553
	Rozvedený/á	*	*	*	*	*	*	*	*
	Odloučení	-1,814	2,476	0,116	0,163	13,661	0,001	0,982	856732,6
	Svobodný/á	-0,068	0,028	0,868	0,934	-0,082	0,048	0,826	0,921
<b>Vzdělání</b>	Nižší	-1,083	23,050	<b>0,000</b>	0,338	-1,621	36,947	<b>0,000</b>	0,198
	Střední	-0,552	8,288	<b>0,004</b>	0,576	-0,948	16,178	<b>0,000</b>	0,388
	Vyšší	*	*	*	*	*	*	*	*
<b>Religiozita</b>	Věřící	-0,829	27,518	<b>0,000</b>	0,437	-0,191	1,039	0,308	0,826
	Nevěřící	*	*	*	*	*	*	*	*
		Bulharsko				Česká republika			
<b>Intercept</b>		0,825	11,790	0,001	2,281	1,167	33,695	0,000	3,214
<b>Pohlaví</b>	Muž	*	*	*	*	*	*	*	*
	Žena	0,105	0,921	0,337	1,111	0,156	2,128	0,145	1,169
<b>Věková skupina</b>	15–29 let	0,124	0,282	0,595	1,132	-0,131	0,466	0,495	0,878
	30–49 let	0,118	0,720	0,396	1,126	0,063	0,246	0,620	1,065
	50 a více let	*	*	*	*	*	*	*	*
<b>Rodinný stav</b>	Ženatý/vdaná	-0,446	5,282	<b>0,022</b>	0,640	-0,668	18,102	<b>0,000</b>	0,513
	Reg. Partner.	-0,790	5,175	<b>0,023</b>	0,454	-0,732	1,158	0,282	0,481
	Ovdovělý/á	-0,826	14,882	<b>0,000</b>	0,438	-0,464	4,353	<b>0,037</b>	0,629
	Rozvedený/á	*	*	*	*	*	*	*	*
	Odloučení	0,381	0,402	0,526	1,464	-0,915	2,723	<b>0,099</b>	0,400
	Svobodný/á	-0,288	1,269	0,260	0,750	-0,148	0,540	0,463	0,863
<b>Vzdělání</b>	Nižší	-0,521	9,367	<b>0,002</b>	0,594	-0,345	3,810	<b>0,051</b>	0,708
	Střední	-0,321	5,051	<b>0,025</b>	0,725	-0,104	0,533	0,466	0,901
	Vyšší	*	*	*	*	*	*	*	*
<b>Religiozita</b>	Věřící	-0,235	3,646	<b>0,056</b>	0,790	-0,391	10,918	<b>0,001</b>	0,677
	Nevěřící	*	*	*	*	*	*	*	*

**Poznámka:** Referenční kategorie jsou označeny \*, statisticky významné kategorie jsou zvýrazněny tučným písmem

**Zdroj dat:** EVS, 2017, vlastní výpočty

## 5.4 Shrnutí

Tato kapitola se zaměřila na sekundární analýzu dat z výběrového šetření EVS, která nám poskytla obraz ohledně postojů na důležitost rodiny v životě, zastaralost manželství a ospravedlnitelnost rozvodu. I přesto, že z předchozí kapitoly víme, že se během let rozvodovost v evropských státech zvyšovala, rodina je pro Evropany velmi důležitou hodnotou v životě. Z šetření je však zřejmé, že ženy přikládají důležitosti rodiny o něco vyšší hodnotu než muži. Nejvíce si poté cení rodiny v Polsku, a naopak nejméně v Litvě u obou pohlaví.

I přes to, že se v dnešní době objevují stále nové alternativní rodinné formy, jako je například nesezdané soužití, dochází ke změnám ve vývoji rodinného života a je vysoká zaměstnanost žen, která je spojená s nízkou frekvencí sňatků, většina respondentů se klonila k názoru, že manželství není zastaralá instituce. Nejvíce respondentů, kteří odpovídali, že manželství není zastaralá instituce najdeme v Polsku, Maďarsku nebo v České republice, naopak ve Francii najdeme nejvíce respondentů, kteří si myslí, že manželství je zastaralá instituce. Podobně je na tom i Itálie, Nizozemsko nebo Švédsko.

Poslední studovanou otázkou byla ospravedlnitelnost rozvodu. U této otázky celkově převažovala odpověď, že je rozvod ospravedlnitelným chováním. Nejvíce si to mysleli respondenti ze Švédska, Litvy, Finska nebo v Nizozemsku, naopak jako neospravedlnitelné chování považují rozvod nejvíce v Polsku, Rumunsku, Bulharsku nebo v Portugalsku.

Pomocí binární logistické regrese bylo zjištěno, že na základě demografických charakteristik se různě liší odpovědi respondentů na kladené otázky. Státy, které byly analyzované, zastupovaly jednotlivé shluky států, které byly vytvořeny pomocí shlukové analýzy v předchozí kapitole. Bylo zjištěno, že ženy méně často souhlasily s tím, že manželství je zastaralá instituce. Také mladší respondenti měli nižší šanci souhlasit s tím, že je manželství zastaralá instituce, oproti respondentům starším 50 let. Odpovědi ovlivňoval i rodinný stav respondenta. Ti, kteří byli rozvedení častěji odpovídali souhlasně na otázku, oproti respondentům žijících v manželství. Obdobně to bylo i u respondentů žijících v registrovaném partnerství. Z hlediska vzdělání, měli švédští respondenti menší šanci souhlasně odpovědět na otázku, že manželství je zastaralá instituce, naopak u České republiky měli respondenti s nižším vzděláním vyšší šanci souhlasit, oproti respondentům s vyšším vzděláním. I u religiozity byly statisticky významné rozdíly, kdy u Slovinska a Švédska vyšlo, že věřící mají menší šanci souhlasit s daným výrokem.

Druhou studovanou otázkou byla ospravedlnitelnost rozvodu. Statisticky významné rozdíly nenajdeme u pohlaví ani u věkové skupiny. U rodinného stavu už se však statisticky významné rozdíly našly. U Bulharska a České republiky měli respondenti žijící v manželství menší šanci odpovědět, že rozvod je ospravedlnitelným chováním, oproti rozvedeným respondentům. Také respondenti s nižším vzděláním měli menší šanci souhlasit s otázkou, oproti respondentům s vyšším vzděláním. U většiny států také vyšlo, že věřící respondenti mají nižší šanci odpovědět, že je rozvod ospravedlnitelným chováním.

## Kapitola 6

### Závěr

Nárůst rozvodovosti patří mezi nejviditelnější rysy rodinných změn v posledních desetiletích. Rozvod se stal společensky uznávaným činem, jako chování ospravedlnitelným. Stal se reálnou možností, kterou musí manželé po uzavření manželství vzít v úvahu. Změny, které nastaly v míře postupného zvyšování intenzity rozvodovosti, byly v zemích Evropské unie zaznamenány během 60. let 20. století a tento trend prakticky pokračuje až do současné doby. Důvodů, proč se začala zvyšovat rozvodovost, je více. Vedly k tomu ekonomické změny, ale také emancipace žen, které se dostaly na trh práce. Se změnou postojů společnosti k rozvodům, které souvisely i se sociálními změnami, vývojem společnosti a celkově změnou rodinného chování, se začala řešit i rozvodová legislativa, která se postupem času v jednotlivých státech Evropské unie liberalizovala, což také do jisté míry přispělo k vyšší intenzitě rozvodovosti.

V této práci byly zkoumány procesy zániku rodiny, a to jak z demografického, tak ze sociologického hlediska. Hlavním cílem této diplomové práce bylo analyzovat vývoj intenzity rozvodovosti ve vybraných státech Evropské unie, a to v období mezi roky 1995 a 2015 a nalézt mezi nimi podobné, či odlišné trendy, popsat je a případně se pokusit určit rozdíly mezi zeměmi vysvětlit. Dalším cílem bylo poté analyzovat i postoje obyvatel zemí Evropské unie, a to konkrétně postojů týkajících se rodiny, manželství a názoru na rozvod. V závěru dále porovnat, zda situace, která vyplyne z analýzy rozvodovosti, je shodná s postoji ve společnosti. Prostřednictvím výsledků použitých analýz můžeme zhodnotit hypotézy, které byly určeny na začátku této diplomové práce.

**Hypotéza 1:** Intenzita rozvodovosti ve vybraných státech EU během sledovaného období vzrostla, což se odrazilo na zvýšení podílu rozvedených osob v populaci.

Tato hypotéza byla verifikována pomocí analýzy podílu rozvedených osob ve vybraných státech EU. Analýza potvrdila, že se podíl rozvedených osob v jednotlivých státech EU zvýšil, a to na základě rozdílu hodnot tohoto ukazatele na začátku a na konci sledovaného období. Zastoupení rozvedených osob v jednotlivých věkových skupinách vykazuje podobný vývoj u mužů i u žen, ale podíl rozvedených žen je celkově vyšší než u rozvedených mužů. Maximální zastoupení rozvedených osob v populaci v 90. letech 20. století dosahovala ve státech Evropské unie věková skupina 40–44 let a 45–49 let u mužů i u žen. Podíl rozvedených osob se během let

výrazně zvýšil ve všech vybraných státech EU a posunul se do starších věkových kategorií. Zároveň tak pokleslo zastoupení rozvedených ve věkových skupinách do 35 let.

**Hypotéza 2:** Intenzita rozvodovosti se během sledovaného období zvýšila a odlišnosti v intenzitě rozvodovosti se mezi státy postupně snížily.

Druhou hypotézu lze verifikovat na základě provedené srovnávací analýzy rozvodovosti vybraných států Evropské unie pomocí indexu a hrubé míry rozvodovosti a rozvodovosti podle délky trvání manželství. Ve sledovaných státech dochází ke zvyšování intenzity rozvodovosti, ale ne ve všech státech stejnou rychlostí. Vysokou intenzitu rozvodovosti lze pozorovat již na začátku sledovaného období u Švédska a Finska, kde se úhrnná rozvodovost pohybovala kolem 50 %. U Estonska dosahovala dokonce úhrnná rozvodovost 65 % v roce 1995. Do roku 2015 však u Estonska klesla na 50 %. Ve Švédsku se však úhrnná rozvodovost do roku 2015 zvýšila na 56 %, což je nejvyšší hodnota ze všech sledovaných států. Jedním z důvodů, proč je v severní Evropě tak vysoká rozvodovost je, že obyvatelé této části Evropy nepovažují manželství za důležitou věc a je zde kladen důraz na rovnost mezi mužem a ženou, navíc rozvodové zákony jsou zde velmi liberální (Gonzalez a Viitanen, 2009). Česká republika se během sledovaného období zařadila mezi státy s nejvyšší intenzitou rozvodovosti, když z úhrnné rozvodovosti 38 % v roce 1995 se zvýšila na 50 % v roce 2015. U států, jako je Německo, Litva, Maďarsko Nizozemsko nebo Rakousko, můžeme pozorovat poměrně podobný vývoj intenzity rozvodovosti s pár odlišnostmi. V roce 1990 se úhrnná rozvodovost pohybovala v těchto státech od 33 % v Maďarsku do 38 % v Rakousku. Úhrnná rozvodovost stoupala až do roku 2010, ale po tomto roce začala intenzita rozvodovosti opět klesat a pohybovala se v rozmezí od 39 % v Německu po 43 % v Maďarsku a v Nizozemsku. Nejnižší intenzitu rozvodovosti dosahovala v roce 1995 Itálie a to pouhých 8 %. I v této zemi ale došlo k poměrně vysokému nárůstu úhrnné rozvodovosti na 30 % v roce 2015. Přesto se Itálie řadí ke státům s nejnižší intenzitou rozvodovosti v EU. Nízké hodnoty úhrnné rozvodovosti měly během sledovaného období i Polsko, Rumunsko, Slovinsko a Bulharsko. I v těchto zemích však došlo ke zvyšování intenzity rozvodovosti a to ze 14 % v Polsku až po 20 % v Rumunsku v roce 1995 na hodnoty 22 % v Rumunsku až 32 % ve Slovinsku v roce 2015. Portugalsko v roce 1995 také patřilo mezi země s nízkou intenzitou rozvodovosti, kde dosahovala v roce 1995 úhrnná rozvodovost kolem 16 %, během sledovaného období se však zvýšila až na 43 %. Tyto nižší hodnoty intenzity rozvodovosti ve státech jižní a východní Evropy jsou způsobeny hlavně pozdějším zavedením liberálnějších zákonů ohledně rozvodu a vysokým podílem věřících obyvatel (Luciano, 2012).

**Hypotéza 3:** Časový horizont mezi sňatkem a rozvodem se prodlužuje, což znamená, že se rozvádějí manželství, která trvají déle.

Tato hypotéza byla verifikována pomocí míry rozvodovosti podle doby uplynulé od sňatku. V roce 1995 se nejvyšší úroveň intenzity rozvodovosti pohybovala mezi druhým až třináctým rokem trvání manželství s maximem kolem čtvrtého až pátého roku. Během sledovaného období došlo ke zvýšení intenzity rozvodovosti a sblížení hodnot států EU. Většina států měla v roce 2015 maximální intenzitu rozvodovosti mezi druhým a pátým rokem trvání manželství, u Itálie je však jiný trend, kdy lze maximální intenzitu pozorovat až během sedmého roku trvání manželství. V roce 1995 se poté průměrná délka trvání mezi sňatkem a rozvodem pohybovala

v rozmezí od devíti let manželství v Bulharsku, po šestnáct let v Itálii. K roku 2015 došlo k nárůstu průměrné délky trvání manželství, kdy se pohybovala mezi jedenácti lety v Estonsku a osmnácti lety manželství v Itálii, kde je průměrná doba mezi sňatkem a rozvodem výrazně vyšší než u ostatních států EU.

**Hypotéza 4:** Zvyšující se intenzitou rozvodovosti v jednotlivých státech Evropské unie, klesá důležitost rodiny v životě obyvatel EU, manželství je spíše zastaralá instituce a tolerance rozvodu je vysoká.

Čtvrtá hypotéza byla zkoumána pomocí analýzy postojů hodnot z výběrového šetření EVS. Analýzování postojů lidí se může do určité míry lišit od toho, jak se muži i ženy ve skutečnosti chovají, a to se potvrdilo i v tomto případě, jak bylo uvedené výše, intenzita rozvodovosti se stále zvyšuje. Obyvatelé evropských zemí však přikládají důležitosti rodiny velmi vysoké hodnoty, ženy o něco více než muži. V současné době čelí rodina novým výzvám, jako jsou nesezdané soužití a vysoká míra rozvodovosti, i přes to většina respondentů odpověděla, že manželství není zastaralá instituce. Nejvíce respondentů, kteří odpovídali, že manželství není zastaralá instituce najdeme v Polsku, Maďarsku nebo v České republice, naopak ve Francii bylo nejvíce respondentů, kteří si myslí, že manželství je zastaralá instituce. Tyto dvě zkoumané otázky tedy vyvrací předpoklad, že postoje obyvatel států Evropské unie budou korespondovat se zvyšující se intenzitou rozvodovosti. Odpovědi u poslední zkoumané otázky, a to ospravedlnitelnosti rozvodu, však dokazují vrůstající toleranci k tomuto chování. U této otázky celkově převažovala odpověď, že je rozvod ospravedlnitelným chováním. Nejvíce si to mysleli respondenti ze Švédska, Litvy, Finska nebo v Nizozemska, naopak jako neospravedlnitelné chování považují rozvod nejvíce v Polsku, Rumunsku, Bulharsku nebo v Portugalsku.

Na závěr lze tedy shrnout, že se intenzita rozvodovosti během sledovaného období zvyšovala ve všech vybraných státech. Důvodem jsou hlavně sociální a ekonomické změny ve společnosti, které doprovází změny rodinného chování. Rozvod je společností tolerován a jako chování je ospravedlnitelný u většiny lidí. Na druhou stranu je však rodina a manželství v očích obyvatel evropských zemí stále velmi důležitou hodnotu.



## SEZNAM POUŽITÉ LITERATURY

- AMATO, Paul R., 2014. *The consequences of divorce for adults and children: An update*, Društvena istraživanja: časopis za opća društvena pitanja [online], 23.1: 5-24 [cit. 2020-09-28]. Dostupné z: <https://hrcak.srce.hr/file/180281>
- BALESTRINO, Alessandro; CIARDI, Cinzia; MAMMINI, Claudio, 2013. *On the causes and consequences of divorce*, The Journal of Socio-Economics [online], 45: 1-9 [cit. 2020-10-29]. Dostupné z: <https://www.sciencedirect.com/user/error/ILP-VERIFY-1?errorContext=arp-7ac1d905-71cf-45fa-bc1c-fad4034a8534#>.
- BECK, Ulrich; VOCHOČ, Otakar, 2004. *Riziková společnost: Na cestě k jiné moderně* [online]. Praha: Sociologické nakladatelství. [cit. 2021-02-28]. Dostupné z: <https://ndk.cz/view/uuid:daced10-ed7d-11e4-b834-005056827e51?page=uuid:6a8af1d0-2717-11e5-855a-5ef3fc9ae867>
- BECK, U.; BECK-GERNSHEIM, E., 1995. *The Normal Chaos of Love*. Polity Press.
- BECKER, Gary Stanley, 1991. *A Treatise on the Family*. Harvard university press.
- BUMPASS, Larry; LU, Hsien-Hen, 2000. *Trends in cohabitation and implications for children family contexts in the United States*. Population studies [online], 54.1: 29-41. [cit. 2021-02-28]. Dostupné z: <https://www.tandfonline.com/doi/abs/10.1080/713779060>
- CANNADINE, David. *The decline and fall of the British aristocracy*, 1990. New Haven [online], CT: Yale University Press. [cit. 2021-01-20]. Dostupné z: <https://lightsourcecreative.com/sites/default/files/webform/applications/resume/pdf-the-decline-and-fall-of-the-british-aristocracy-david-cannadine-pdf-download-free-book-ccebbde.pdf>
- CLARKE-STEWART, Alison; BRENTANO, Cornelia, 2006. *Divorce: Causes and consequences* [online]. Yale University Press, [cit. 2020-11-28]. Dostupné z: <https://books.google.cz/books?hl=cs&lr=&id=VFkdZdHvjEC&oi=fnd&pg=PP11&dq=CLARKE-STEWART>.
- ČERNÁ, Marie. *Rozvod, otcové a děti*, 2001 [online]. Praha: EUrolex Bohemia. ISBN 80 8643210-6. [cit. 2021-02-28]. Dostupné z: <https://ndk.cz/uuid/uuid:5b828c80-3ff1-11e7-a7ae-001018b5eb5>

- DE JONG GIERVELD, Jenny. 2004. *Remarriage, unmarried cohabitation, living apart together: Partner relationships following bereavement or divorce*. Journal of marriage and family [online], 66.1: 236-243. [cit. 2021-03-18]. Dostupné z: <https://onlinelibrary.wiley.com/doi/full/10.1111/j.0022-2445.2004.00015.x>
- EUROPEAN VALUE STUDY, 2017. Datový soubor European Values Study 2017 (5.vlna) [online]. [cit. 2021-03-18] Dostupné z: <http://www.europeanvaluesstudy.eu/evs/data-and-downloads/>.
- EUROPEAN VALUE STUDY, 2017. [online]. EVS. Tilburg University. [cit. 2021-03-02]. Dostupné z: <https://europeanvaluesstudy.eu/about-evs/>
- EUROSTAT, Database. Population [online]. [cit. 2021-03-19]. Dostupné z: <http://epp.eurostat.ec.europa.eu/portal/page/portal/population/data/database>
- EUROSTAT, 2003. *Demographic Statistics: Definitions and Methods of Collection in 31 European Countries* [online]. Luxembourg: Office for Official Publications of the European Communities. [cit. 2021-01-18] Dostupné z: <https://ec.europa.eu/eurostat/ramon/statmanuals/files/KS-CC-03-005-EN.pdf>
- EUROSTAT, 2018. *Statistical requirements compendium, 2018 Edition* [online]. European Commission. Statistical Office of the European Union. Publications Office of the European Union. [cit. 2021-03-15]. Dostupné z: <https://ec.europa.eu/eurostat/documents/3859598/9393837/KS-GQ-18-009-EN-N.pdf/a1d2ffe9-2ba9-4b57-8e6c-6c13575ef072?t=1544524127000>
- FOREMAN-PECK, James; HANNAH, Leslie, 2014. *Some consequences of the early twentieth century British divorce of ownership from control* [online]. Business History, 56.2: 335-335. Dostupné z: <https://www.tandfonline.com/doi/abs/10.1080/00076791.2012.741970>
- GALLA, Karel; BUREŠOVÁ, Květoslava, 1984. *Snoubenci, manželé, rodiče a děti* [online]. Praha: Státní pedagogické nakladatelství. [cit. 2020-12-01]. Dostupné z: <https://ndk.cz/uuid/uuid:2b926860-b35a-11e2-ada5-005056825209>
- GIDDENS, Anthony. Sociologie. Praha: Argo, 1999 [online]. ISBN 80-7203-124-4. [cit. 2021-03-18]. Dostupné z: <https://ndk.cz/uuid/uuid:74bb0520-70d7-11e3-befc-005056825209>
- GONZÁLEZ, Libertad; VIITANEN, Tarja K, 2009. The effect of divorce laws on divorce rates in Europe. *European Economic Review* [online], 53.2: 127-138. [cit. 2021-02-18]. Dostupné z: <https://www.sciencedirect.com/science/article/abs/pii/S0014292108000561>
- HÄRKÖNEN, Juho, 2014. Divorce: Trends, patterns, causes, consequences. *The Wiley Blackwell companion to the sociology of families* [online], 303-322. [cit. 2021-01-18]. Dostupné z: <https://onlinelibrary.wiley.com/doi/book/10.1002/9781118374085#page=319>
- HENDL, Jan, 2012. *Kvalitativní výzkum: základní teorie, metody a aplikace* [online]. Praha: Portál. ISBN 978-80-262-0219-6. [cit. 2021-03-05]. Dostupné z: <https://ndk.cz/uuid/uuid:3b42cfe0-4327-11e8-89ad-5ef3fc9ae867>
- HORSKÝ, Jan a SELIGOVÁ, Markéta, 1997. *Rodina našich předků* [online]. Praha: NLN, Nakladatelství Lidové noviny. ISBN 80-7106-195-6. [cit. 2021-02-19]. Dostupné z: <https://ndk.cz/uuid/uuid:f3b37050-4545-11e3-ac54-005056825209>

- CHALOUPKOVÁ, J. Šalamounová, P., 2004. *Postoje k manželství, rodičovství a k rolím v rodině v České republice a v Evropě* [online]. [cit. 2020-12-10]. Dostupné z: <https://www.soc.cas.cz/publikace/postoje-k-manzelstvi-rodicovstvi-k-rolim-v-rodine-v-ceske-republice-v-evrope>
- KALIBOVÁ, Květa. Úvod do demografie, 1997 [online]. Praha: Karolinum, ISBN 80-7184 428 4. [cit. 2021-01-10]. Dostupné z: <https://ndk.cz/uuid/uuid:12af6530-1bb3-11e7-8a18-5ef3fc9ae867>
- KALIBOVÁ, Květa, 2008. *The divorce rate in the European Union*. In: Population development in the Czech Republic 2007. 1<sup>st</sup> edition, Prague, Sociologické nakladatelství (SLON). 2009.
- KASEARU, Kairi, 2007. *The case of unmarried cohabitation in Western and Eastern Europe*. In: Conference of European Network on Divorce" Comparative and Gendered Perspectives on Family Structure [online]. p. 17-18. [cit. 2021-03-08] Dostupné z: [https://www.researchgate.net/publication/238071062\\_The\\_case\\_of\\_unmarried\\_cohabitation\\_in\\_Western\\_and\\_Eastern\\_Europe\\_Draft\\_presented\\_at\\_the\\_conference\\_of\\_European\\_Network\\_on\\_Divorce\\_Comparative\\_and\\_Gendered\\_Perspectives\\_on\\_Family\\_Structure\\_17-18\\_S](https://www.researchgate.net/publication/238071062_The_case_of_unmarried_cohabitation_in_Western_and_Eastern_Europe_Draft_presented_at_the_conference_of_European_Network_on_Divorce_Comparative_and_Gendered_Perspectives_on_Family_Structure_17-18_S)
- KAUFMAN, Leonard a ROUSSEEUW, Peter J, 2009. *Finding groups in data: an introduction to cluster*. New York: John Wiley & Sons. ISBN 0-471-73578-7.
- KOCOVARÁ, Markéta; KUSOVSKÁ, Marie; ŠÍDLO, Luděk, 2015. *Rozvodovost po Česku* [online] Geografické rozhledy. 24(5), str. 20-21. [cit. 2021-02-02] Dostupné z: [https://www.researchgate.net/publication/327228353\\_Rozvodovost\\_po\\_cesku](https://www.researchgate.net/publication/327228353_Rozvodovost_po_cesku)
- KUREK, Sławomir, 2011. Population changes in Poland: a second demographic Transition view. *Procedia-Social and Behavioral Sciences*, [online], 19: 389-396. [cit. 2021-03-18]. Dostupné z: <https://pdf.sciencedirectassets.com/277811/1-s2.0-S1877042811X00125/1-s2.0-S1877042811012614/main.pdf?X-Amz-Security>
- LIEFBROER, Aart C.; DOURLEIJN, Edith, 2006. Unmarried cohabitation and union stability: Testing the role of diffusion using data from 16 European countries. *Demography* [online], 43.2: 203-221. [cit. 2021-01-10] Dostupné z: <https://link.springer.com/article/10.1353/dem.2006.0018>
- LUCIANO, Mario, et al., 2012. *The family in Italy: cultural changes and implications for treatment*. *International Review of Psychiatry* [online], 24.2: 149-156. [cit. 2020-01-10]. Dostupné z: <https://www.tandfonline.com/doi/abs/10.3109/09540261.2012.656306>
- MAŘÍKOVÁ, Hana, VOHLÍDALOVÁ, Marta. 2011. „Rozpady kohabitací, rozvody manželství: jiné a/nebo stejné sociální fenomény?“ Gender, rovné příležitosti, výzkum 12 (2) [online]: 3-15. ISSN 1213-0028. [cit. 2021-01-20]. Dostupné z: <https://www.ceeol.com/search/viewpdf?id=125958>
- MATĚJKOVÁ, Barbora, PALONCYOVÁ, Jana a Výzkumný ústav práce a sociálních věcí, 2005. *Rodinná politika ve vybraných evropských zemích s ohledem na situaci v České republice* [online]. Brno: Masarykova univerzita v Brně pro Výzkumný ústav práce a sociálních věcí Praha. ISBN 80-210-3630-3. [cit. 2021-01-07]. Dostupné z: <https://ndk.cz/uuid/uuid:e4e103f0-aa7b-11e6-abce-005056825209>

- MAZUY, Magali, et al., 2011. Recent demographic developments in France. *Population* [online], 66.3: 422-472. [cit. 2021-03-18]. Dostupné z: <https://www.cairn-int.info/revue-population-2011-3-page-422.htm>
- MIŠÍKOVÁ, Jaroslava, 2003. *Základy sociologie rodiny* [online]. Ostrava: Ostravská univerzita, Pedagogická fakulta. ISBN 80-7042-291-2. [cit. 2020-10-18]. Dostupné z: <https://ndk.cz/uuid/uuid:83b7d1a0-f665-11e5-87ba-5ef3fc9bb22f>
- MOŽNÝ, Ivo, 2002. *Sociologie rodiny* [online]. Praha: Sociologické nakladatelství, ISBN 80 86429-05-9. [cit. 2021-03-18]. Dostupné také z: <https://ndk.cz/uuid/uuid:e794b970-bd29-11e4-854f-5ef3fc9ae867>
- MOŽNÝ, Ivo a JIRÁNEK, Vladimír, 2006. *Rodina a společnost* [online]. Praha: Sociologické nakladatelství, ISBN 80-86429-58-X. [cit. 2021-02-10]. Dostupné z: <https://ndk.cz/uuid/uuid:5b5b9410-d238-11e8-9480-5ef3fc9ae867>
- MUNKOVÁ, Gabriela a Univerzita Karlova, 2004. *Sociální politika v evropských zemích* [online] Praha: Karolinum. ISBN 80-246-0780-8. [cit. 2020-10-10]. Dostupné z: <https://ndk.cz/uuid/uuid:c7e2dcc0-f271-11e8-bc37-005056827e51>
- OECD. Family Database, 2019 [online]. [cit. 2020-10-11]. Dostupné z: <https://www.oecd.org/els/family/database.htm>
- PAKOSTA, P., 2008. „Rozvodovost a vzdělání obou manželů.“. Demografie: Revue pro výzkum populačního vývoje [online], roč. 50, č. 1: 64–70. [cit. 2020-11-18]. Dostupné z: <https://is.muni.cz/publication/764272?lang=cs>
- PAVLÍK, Zdeněk, Jitka RYCHTAŘÍKOVÁ a Alena ŠUBRTOVÁ, 1986. *Základy demografie: celostátní vysokoškolská příručka pro stud. přírodověd., ekonom., filoz. a lékařských fak.* Praha: Academia.
- PAVLÍK, Zdeněk, 1992. *Sňatečnost a rodina: Bračnosť i sem'ja*. Praha: Academia. ISBN 80 200-0068-2.
- PETR, Pavel, 2009. *Rozluka manželství - zapomenutý institut??* [online]. Days of Law: the Conference Proceedings, 1. edition. Brno: Masaryk University, 2009, ISBN 978-80-210-4990-1. [cit. 2021-03-18]. Dostupné z: [https://www.law.muni.cz/sborniky/dny\\_prava\\_2009/files/prispevky/sblizovani/Petr\\_Pavel\\_1334.pdf](https://www.law.muni.cz/sborniky/dny_prava_2009/files/prispevky/sblizovani/Petr_Pavel_1334.pdf)
- PETRUSEK, Miloslav, Hana MAŘÍKOVÁ a Alena VODÁKOVÁ, 1996. *Velký sociologický slovník*. Praha: Karolinum. ISBN 80-7184-311-3.
- PERELLI-HARRIS, Brienna, et al., 2017. The rise in divorce and cohabitation: Is there a link?. *Population and Development Review* [online], 43.2: 303. [cit. 2021-03-18]. Dostupné z: <https://www.ncbi.nlm.nih.gov/pmc/articles/PMC5518209/>
- PRIOUX, France; MAZUY, Magali; ROGERS, 2009. Godfrey. *Recent Demographic developments in France: Tenth anniversary of the PACS civil partnership, and over a million contracting parties*. *Population* [online], 64.3: 393-442. [cit. 2021-04-10]. Dostupné z: [https://www.cairn-int.info/article-E\\_POPU\\_903\\_0445--recent-demographic-developments-in-franc.htm](https://www.cairn-int.info/article-E_POPU_903_0445--recent-demographic-developments-in-franc.htm)

- ROOTALU, Kadri, et al., 2010. The effect of education on divorce risk in Estonia. *Trames* [online], 14.1: 21-33. [cit. 2021-02-20]. Dostupné z: <https://www.ceeol.com/search/article-detail?id=119291>
- ŘEHÁKOVÁ, Blanka, 2000. Nebojte se logistické regrese/Introducing Logistic Regression. *Sociologický časopis/Czech Sociological Review* [online], 475-492. [cit. 2021-03-10]. Dostupné z: <https://www.jstor.org/stable/41131581?seq=1>
- SINGLY, François de., 1999. *Sociologie současné rodiny* [online]. Praha: Portál. ISBN 80 7178 249-1. [cit. 2021-03-20]. Dostupné z: <https://ndk.cz/uuid/uuid:e3ce2430-2625-11e3-b79f-5ef3fc9bb22f>
- STEVENSON, Betsey; WOLFERS, Justin, 2007. Marriage and divorce: Changes and their driving forces. *Journal of Economic perspectives* [online], 21.2: 27-52. [cit. 2021-03-09]. Dostupné z: <https://www.aeaweb.org/articles?id=10.1257/jep.21.2.27>
- TRÉLAÛN, Béatrice, 2005. *Překonávání konfliktů v rodině* [online]. Praha: Portál. ISBN 80 7178-935-6. [cit. 2021-01-20]. Dostupné z: <https://ndk.cz/uuid/uuid:38aaba70-3d92-11e4-bc3a-005056827e51>
- UNITED NATIONS, 2019. Department of Economic and Social Affairs, Population Division. World Marriage Data 2019 [online]. [cit. 2021-01-21]. Dostupné z: <https://population.un.org/MarriageData/Index.html - /maritalStatusData>
- VAN DE KAA, Dirk J., 2002. *The idea of a second demographic transition in industrialized countries*. Birth, [online], 35: 45. [cit. 2021-02-10]. Dostupné z: [http://websv.ipss.go.jp/webj-ad/WebJournal.files/population/2003\\_4/Kaa.pdf](http://websv.ipss.go.jp/webj-ad/WebJournal.files/population/2003_4/Kaa.pdf)
- WALLERSTEIN, Judith S., 1983. Children of divorce. In: *Coping with Life Crises*. Springer, Boston, MA, [online]. p. 35-48. [cit. 2020-11-01]. Dostupné z: [https://link.springer.com/chapter/10.1007/978-1-4684-7021-5\\_2](https://link.springer.com/chapter/10.1007/978-1-4684-7021-5_2)
- WHITE, Lynn K., 1990. Determinants of divorce: A review of research in the eighties. *Journal of Marriage and the Family* [online], 904-912. [cit. 2020-12-10]. Dostupné z: <https://www.jstor.org/stable/353309?seq=1>