

Agata Zachariasz

prof. dr hab. inż. arch.

Politechnika Krakowska, Wydział Architektury, Katedra Architektury Krajobrazu

ORCID: 0000-0002-9985-3083

Ogród na osi. O fragmencie alei Róż w Nowej Hucie

Garden on an axis: on a fragment of aleja Róż in Nowa Huta

Streszczenie

W artykule zaprezentowano przekształcenia odcinka kluczowego dla głównej osi Nowej Huty, czyli alei Róż. Pokazano plany niezrealizowane i zrealizowane – od ogrodu cieszącego się popularnością wśród mieszkańców przez plac z pomnikiem Lenina po współczesny plac miejski. Zasadniczym tematem rozważań jest ogród na osi z tłem historycznym osadzonym w sztuce ogrodowej. Podniesiono też kwestię obecności róż w alei Róż. Ogród zniknął z przestrzeni miasta, ale teraz dzięki wygranemu w Budżecie Obywatelskim w 2019 r. projektowi ma szansę powrócić na oś.

Słowa kluczowe: tereny zieleni w mieście, kompozycja urbanistyczna, sztuka ogrodowa, architektura krajobrazu

Abstract

This paper presents the transformation of a key section to Nowa Huta's main axis – aleja Róż. It features unrealised and realised plans – ranging from a garden popular with residents, a square with Lenin's monument, to a contemporary city square. The main subject discussed is a garden on an axis, with a historical background set in garden design. The presence of roses in aleja Róż is also discussed. The garden has disappeared from the city's space, and now, owing to a design selected for funding as a part of the 2019 Citizens' Budget, it has a chance to return to the axis.

Key words: urban greenery, urban composition, garden art, landscape architecture

Profesor Wojciech Kosiński miał swoją pracownię na osiedlu Centrum A w tzw. starej Nowej Hucie. Lubił to miejsce. Przypadek zrzucił, że stało się to dzięki autorce tego tekstu. Gdy szukał nowej pracowni, ja – wiedząc, że znajomi chcą sprzedać mieszkanie – przekazałam mu tę informację. W krótkim czasie zyskał nowe miejsce pracy. Wielokrotnie mi za to dziękował. Polubił Nową Hutę, docenił jej *genius loci*.

Teraz mam okazję dedykować Profesorowi ten tekst dotyczący centrum Nowej Huty. Przedstawię historię dwóch ważnych kompozycyjnie wewnątrz urbanistycznych pomiędzy placem Centralnym a placem przed niezrealizowanym ratuszem.

Wprowadzenie

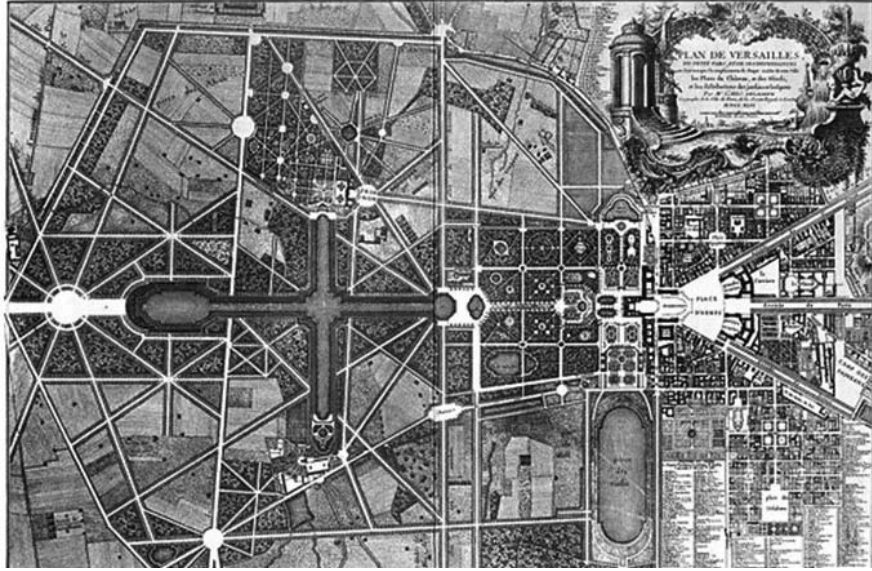
Profesor Wojciech Kosiński doceniał rozwiązania mocne, wyraziste, monumentalne. Barok, który stanowił jedną z inspiracji dla twórców Nowej Huty, podziwiał jako epokę wielkich założeń osiowych i rozwijających się miast otwartych z fenomenalnymi przestrzeniami publicznymi¹. Doceniał Waszyngton Pierre Charlesa L'Enfanta (1791–1792) i prace Komisji McMillana (1901–1902) w ramach City Beautiful Movement, w których dla porządkowania różnorodnych krajobrazów wykorzystano zasady perspektywy, podobnie jak później w Nowej Hucie. Pisał: „Dobro (użytkowe) i piękno (wizualne) Nowej Huty przejawia się i w skali urbanistycznego układu, i architektury budynków, i detali, urządzeń terenowych – »umeblowania miejskiego«, wreszcie – szaty zielonej stanowiącej miejsca wypoczynku i sportu”². Temat alei Róż z placem Centralnym nurtował go. Obserwował codzienne funkcjonowanie tej przestrzeni. Kilkakrotnie prowadził na kierunku architektura krajobrazu na Wydziale Architektury Politechniki Krakowskiej prace dyplomowe poświęcone osi Nowej Huty³. Stąd też dla pokazania ogrodowego charakteru tego fragmentu alei Róż podjęty przeze mnie temat ogrodu na osi, który pojawił się w pierwszych niezrealizowanych wariantach z ratuszem.

Rozplanowany osiowo ogród to cecha znana z wielu kultur i okresów historycznych. W czasach nowożytnych, w renesansie, a przede wszystkim w baroku, projektanci chętnie sięgali po ten model kształtowania wewnątrz ogrodowych. Ozdobne partery, architektonizacja roślinności – szpalery i żywopłoty – czyniły naturę podporządkowaną geometrii i niejednokrotnie podkreślały osie. W *Jardin de Plaisir* (1651 r.) André Mollet opisał klasyczny kanon francuskich ogrodów, hierarchię parterów haftowych i trawistych oraz boskietów aranżowanych w rygorystyczne, geometryczne układy.

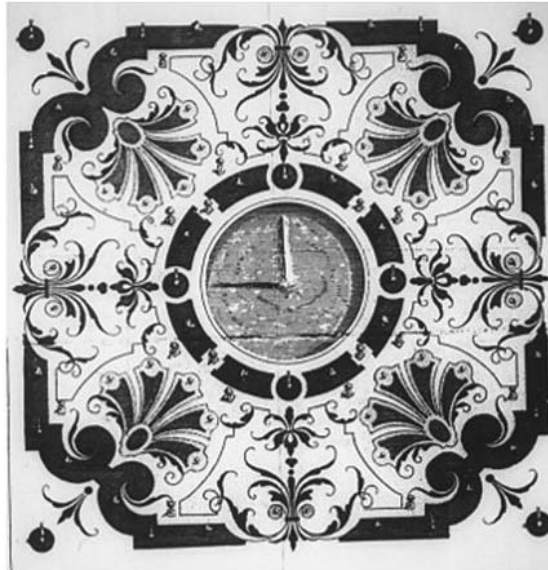
¹ W. Kosiński, *Idea miasta i piękna od zarania do progu nowoczesności*, „Czasopismo Techniczne. Architektura” 2015, z. 12-A, s. 115; *idem*, *Miasto i piękno miasta*, Kraków 2011, *passim*.

² *Idem*, *Dobro i piękno – miejsca przyjazne człowiekowi w miastach modernizmu po 1945. Idee, projekty, realizacje*, „przestrzeń i FORMa” 2013, nr 20, s. 35–94.

³ M.in.: A. Stankowska, M. Zieliński, *Rewitalizacja osi śródmiejskiej Nowej Huty*, praca dyplomowa, Wydział Architektury, Politechnika Krakowska, kierunek: architektura krajobrazu, 2009, promotor: W. Kosiński; M. Zieliński, *Nowa Huta – miasto zielone, miasto socrealistyczne – koncepcja architektoniczno krajobrazowej rewitalizacji centrum Nowej Huty*, „przestrzeń i FORMa” 2010, nr 13, s. 293–310.



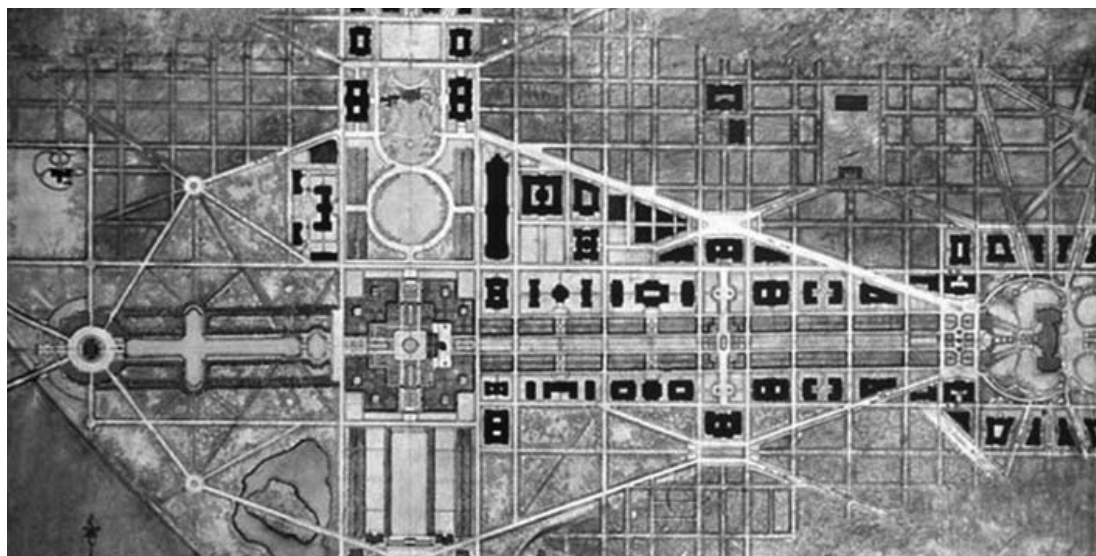
Il. 1a. Plan Wersalu z 1746 r., autor: Jean Delagrive. Źródło: *Plan de Versailles – Gesamtplan von Delagrife 1746*, https://commons.wikimedia.org/wiki/File:Plan_de_Versailles_-_Gesamtplan_von_Delagrife_1746.jpg [dostęp: 7.03.2021].



Il. 1b. Parter kompartmentowy. Źródło: A.-J. Dézallier d'Argenville, *La théorie et la pratique du jardinage*, Paris 1747, Pl. 3.

W baroku utrwalił się monumentalny, wykreowany przez André Le Nôtre'a, wzorzec wersalski (il. 1a), który znalazł odzwierciedlenie w urbanistyce i był naśladowany wielokrotnie w projektach miast, m.in. w Waszyngtonie, Canberrze, New Delhi (il. 2)

czy Nowej Hucie⁴. W planowaniu przestrzeni, ogrodów i miast oś to jeden z tych elementów kompozycji, które krystalizują układ. Oś wiąże wnętrza w sekwencje, decyduje o ich postrzeganiu i specyfice. Główna oś kompozycyjna to linia prosta, która wyznacza środek kompozycji przestrzennej (np. długa oś wersalska), a w przypadku układów symetrycznych to środek figury geometrycznej (np. wieża w idealnym mieście Karlsruhe czy fontanna w parterze kompartymentowym⁵, il. 1b). Osi drugorzędne, podporządkowane są głównej, mogą ją przecinać. Oś kompozycji często jest osią widokową i kierunkuje wzrok na charakterystyczne elementy. Na jej zamknięciu może znaleźć się dominanta – obiekt wyróżniający się np. wysokością, formą, monumentalnością, kolorystyką. Może tam pojawić się akcent – element o znacznie mniejszej sile oddziaływania, ale mogący pobudzać wyobraźnię np. przez kształt czy kolor.



Il. 2a. Waszyngton, Narodowa Promenada w projekcie Komisji Mc Millana (1902); widoczna oś główna z akcentami i zielenią. Źródło: *McMillan Plan*, https://en.wikipedia.org/wiki/McMillan_Plan [dostęp: 7.03.2021].

⁴ A. Zachariasz, *Ogród barokowy – potrzeba okazałości. Natura ujarzmiona i nieskończoność perspektyw*, [w:] *Ogrody – zwierciadła kultury*. Zachód, red. L. Sosnowski, A.I. Wójcik, Kraków 2008, s. 191–222; eadem, *Przestrzeń pamięci waszyngtońskiego Mallu*, „TeKa Komisji Urbanistyki i Architektury Oddziału Polskiej Akademii Nauk w Krakowie” 2008, t. 40, s. 161–182.

⁵ Parter kompartymentowy zwykle składa się z czterech jednakowych części skupionych wokół centralnego pola lub basenu. Wyróżnia się symetrycznym układem ornamentów. Zasadniczy wzór ornamentu początkowo wykonywano z żywopłotu bukszpanowego, po 2 poł. XVIII w. pojawiła się odmiana, w której zamiast ornamentu bukszpanowego wzór tworzyły karłowe rośliny kwiatowe. Zob.: A. Böhm, A. Zachariasz, *Architektura krajobrazu i sztuka ogrodowa. Ilustrowany słownik angielsko-polski*, t. 3: k–q, Warszawa 2005, s. 185–186.

Przedmiotem rozważań jest fragment dawnej alei Planu Sześcioletniego⁶, a obecnie alei Róż w Nowej Hucie w Krakowie⁷. Aleja stanowi główną oś kompozycyjną tego miasta, a prezentowane w artykule wnętrza urbanistyczne stanowi przestrzeń kluczową dla postrzegania centrum Nowej Huty. Ograniczone jest placem Centralnym i Aleją Przyjaźni. Obecnie, na początku 2021 r., to plac miejski, który niegdyś spełniał funkcję ogrodu. Nadana alei w 1958 r. związana z różami nazwa odwołuje się do rośliny o bogatej symbolice i ponadczasowym pięknie, mocno osadzonej w sztuce ogrodów. W początkach funkcjonowania socrealistycznego miasta był tu ogród cieszący się dużą popularnością wśród mieszkańców. Został zlikwidowany w 1973 r. i przekształcony w plac z pomnikiem Włodzimierza Lenina. Teraz dzięki wygranemu projektowi w Budżecie Obywatelskim w 2019 r. ma szansę powrócić na oś.



Il. 2b. Widok na Nowe Delhi (1936), architekt: Edwin Lutyens. Źródło: S. Sinha, *Video: Asia Society Museum Exhibit Depicts 'Transitional Moment' in India's History*, 2.02.2012, <https://asiasociety.org/blog/asia/video-asia-society-museum-exhibit-depicts-transitional-moment-indias-history> [dostęp: 7.03.2021].

⁶ *Plan miasta Krakowa*, Kraków 1957.

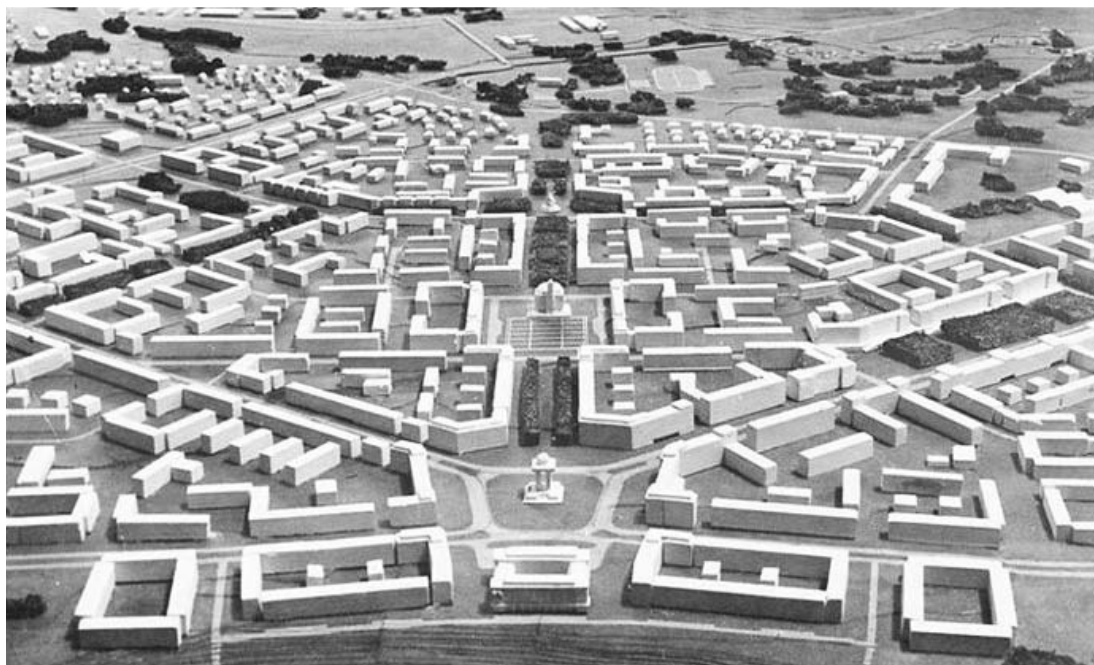
⁷ Tekst powstał na podstawie: A. Zachariasz, *Aleja Róż. Kwerenda materiałów historycznych do projektu „Aleja Róż na nowo”, 2020–2021*, praca niepublikowana, przygotowana do projektu zagospodarowania realizowanego do Budżetu Obywatelskiego 2019 „Aleja Róż na nowo” złożonego przez p. Małgorzatę Szymczyk-Karnasiewicz, a wykonywanego po wygraniu przetargu w Zarządzie Zieleni Miejskiej w Krakowie przez pracownię GAJDA Architektura Krajobrazu.

Metody badań

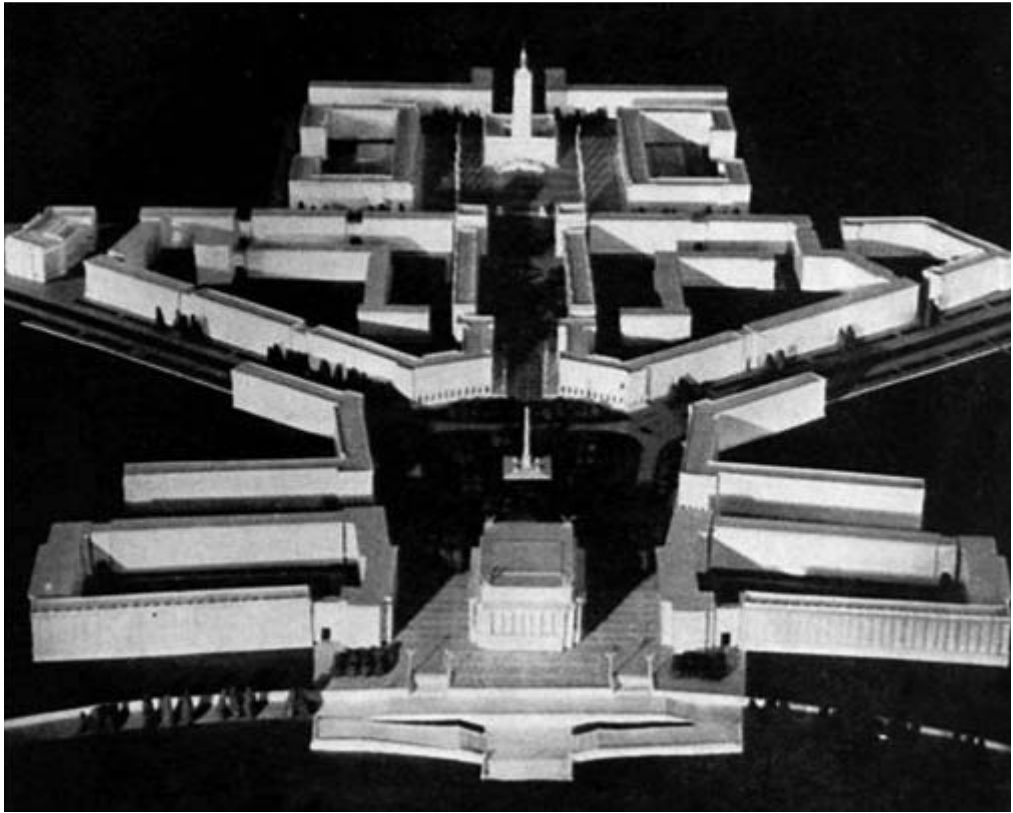
W artykule opisano historię miejsca oglądaną przez pryzmat kształtowania kompozycji. Łączą się tu kwestie urbanistyki i sztuki ogrodowej, pokazując komponowanie przestrzeni, które jest tak ważne dla architektury krajobrazu w całej interdyscyplinarności. Już przy porównaniu fotografii makiet widoczne są różne warianty rozplanowania przestrzeni na osi głównej.

W pracy wykorzystano: studia historyczne, analizę źródeł pisanych, ikonograficznych i kartograficznych, analizy porównawcze oraz analizę kompozycji z odniesieniem do okresów historycznych, które wywarły znaczący wpływ na układ charakteryzowanego miejsca. Omówiono zarówno projekty zrealizowane, jak i niezrealizowane. Jak pokazują historyczne fotografie, rozplanowanie tej części Nowej Huty przechodziło różne przeobrażenia, co wynikało ze znaczenia tego miejsca dla kompozycji miasta (il. 3). Niezrealizowane wersje rozplanowania głównej osi widoczne są na makietach, na których oglądać można różne formy ratusza i zamknięcia centralnego placu od południa. Ważna jest zieleni; pojawia się za każdym razem, podkreślając oś.

Poniższe ryciny prezentują makiety pokazujące główną oś Nowej Huty od południa, od strony skarpy i łąk Nowohuckich.



Il. 3a. Makieta z 1951 r., fot.: W. Łoziński, Miastoprojekt-Kraków, ze zbiorów B. Skrzybalskiego. Źródło: R. Marcinek, Z. Myczkowski, *Park Ratuszowy i Park Szwedzki*, Kraków 2016, s. 9.



Il. 3b. Makieta śródmieścia. Źródło: B. Garliński, *Architektura polska 1950–1951*, Warszawa 1953, rys. 204.

Stan badań

W wielu istniejących publikacjach dotyczących historii powstania i przemian Nowej Huty kwestia zieleni jest omawiana w niewielkim stopniu. Wśród podstawowej literatury są m.in. prace Tadeusza Ptaszyckiego⁸, Stanisława Juchnowicza⁹, Waldemara Komorowskiego (samodzielne i we współautorstwie)¹⁰, Jacka Salwińskiego¹¹, Andrzeja

⁸ *Nowa Huta*, red. T. Ptaszycki, Kraków 1959; *idem*, *Fundamenty nowego miasta*, „Miasto” 1952, nr 1, s. 8–11.

⁹ S. Juchnowicz, *Nowa Huta, przeszłość i wizja. Z doświadczeń warsztatu projektowego*, [w:] *Nowa Huta – przeszłość i wizja. Studium muzeum rozproszonego*, red. J. Salwiński, L.J. Sibila, Kraków 2005, s. 177–232.

¹⁰ W. Komorowski, *Urbanistyka i architektura Nowej Huty 1949–1959*, „Rocznik Krakowski” 2005, t. 71, s. 189–214; *idem*, *Wartości kulturowe Nowej Huty. Urbanistyka i architektura*, [w:] *Nowa Huta – przeszłość...*, *op. cit.*, s. 97–140; *idem*, *Nowa Huta – zabytek socrealizmu*, „Krakowska Teka Konserwatorska” 2000, t. 1, s. 63–84; Z. Beiersdorf, W. Komorowski, *Nowa Huta lat pięćdziesiątych. Dziedzictwo – zagrożenia i perspektywy*, [w:] *Zabytki drugiej połowy dziewiętnastego wieku – waloryzacja ochrona konserwatorska*, red. B. Szmygin, J. Haspel, Warszawa–Berlin 2010, s. 17–28.

¹¹ J. Salwiński, *Obszar historyczny Nowej Huty*, [w:] *Dziedzictwo kulturowe Nowej Huty w rozwoju obszaru strategicznego Kraków–Wschód*, red. M. Kaczanowska, Kraków, s. 17–25; *idem*, *Powstanie i rozwój Nowej Huty w drugiej połowie XX wieku*, [w:] *Kraków. Nowe studia nad rozwojem miasta*, red. J. Wyrozumski, Kraków 2007, s. 717–756.

Lorka¹² oraz publikacje zbiorowe pod redakcją Jacka Salwińskiego, Leszka J. Sibili i Jarosława Klasia¹³. Istotne są też wydawnictwa albumowe publikowane w czasie, gdy powstawała Nowa Huta, jak również kroniki, omówienia historii architektury i przewodniki¹⁴. Ważne miejsce w stanie badań zajmuje dokumentacja przygotowana w ramach planu ochrony parku kulturowego dla obszaru Nowej Huty. Zawiera historię terenu i miasta oraz wytyczne; zawarto tam również obszerną bibliografię tematu¹⁵.

Archiwalne fotografie pokazują zachodzące zmiany, układ, wyposażenie i roślinność analizowanego fragmentu alei Róż. W Muzeum Krakowa zgromadzono zdjęcia uznanych fotografików Henryka Hermanowicza, Janusza Podleckiego i Stanisława Gawlińskiego, rejestrujące ważne przestrzenie publiczne Nowej Huty. Istnieje też wcześniejszy zbiór doskonałych fotografii Henryka Makarewicza, a zdjęcia te udostępniono dzięki uprzejmości Fundacji Imago Mundi na potrzeby realizacji projektu „Aleja Róż na nowo”¹⁶.

Zieleń Nowej Huty została opisana skromniej, ale jest kilkanaście pozycji, które tę kwestię poruszają, są to m.in. publikacje Anny Ptaszyckiej¹⁷, Stanisława Juchnowicza¹⁸, Romana Marcinka i Zbigniewa Myczkowskiego¹⁹, a ostatnio *Nowa Huta od NATURY strony*²⁰. W literaturze przedmiotu brak jest pełnych charakterystyk ogrodów socrealistycznych²¹.

¹² A. Lorek, *Nowa Huta – miasto epoki socrealizmu na tle teorii i praktyki urbanistycznej w Europie Środkowo-Wschodniej w latach 1946–1956*, [w:] *Dziedzictwo kulturowe...*, op. cit., s. 95–101; idem, *Kompozycja przestrzenna Nowej Huty w kontekście teorii i praktyki urbanistycznej socrealizmu*, [w:] *Narodziny Nowej Huty. Materiały sesji naukowej odbytej 25 kwietnia 1998 roku*, red. J.M. Małecki, Kraków 1999, s. 121–135; idem, *Kontekst kulturowy architektury i urbanistyki sowieckiego totalitaryzmu w świetle wybranych utopii społecznych*, Kraków 2012.

¹³ *Nowa Huta – przeszłość i wizja. Studium muzeum rozproszonego*, red. J. Salwiński, L.J. Sibila, Kraków 2005; *Alternatywny przewodnik po Nowej Hucie*, red. J. Kłaś, Kraków 2017; *Nowa Huta – architektoniczny portret miasta*, red. J. Kłaś, Kraków 2018.

¹⁴ B. Garliński, *Architektura polska 1950–1951*, Warszawa 1953; T. Gołaszewski, *Kronika Nowej Huty. Od utworzenia działu projektowania Nowej Huty do pierwszego spustu surówki wielkopiecowej*, Kraków 1955; M. Fabiański, J. Purchla, *Historia architektury Krakowa w zarysie*, Kraków 2001, s. 96–102; M. Mieźian, *Nowa Huta. Przewodnik turystyczny*, Kraków 2004.

¹⁵ Z. Myczkowski et al., *Plan ochrony parku kulturowego Nowa Huta*, Kraków 2015; plan opracowano w Zakładzie Krajobrazu Otwartego i Budowli Inżynierskich w Instytucie Architektury Krajobrazu w Wydziale Architektury Politechniki Krakowskiej na zlecenie Urzędu Miasta w Krakowie.

¹⁶ Fotografie za zgodą i dzięki uprzejmości Fundacji Imago Mundi na potrzeby realizacji projektu „Aleja Róż na nowo” prezentowała na spotkaniu roboczym 8 stycznia 2021 r. Małgorzata Szymczyk-Karnasiewicz, pomysłodawczyni projektu „Aleja Róż na nowo” do Budżetu Obywatelskiego 2019.

¹⁷ A. Ptaszycka, *Oblicze urbanistyczne współczesnego Krakowa*, [w:] *Kraków. Studia nad rozwojem miasta*, red. J. Dąbrowski, Kraków 1957, s. 355–389; eadem, *Przestrzenie zielone w miastach*, Poznań 1950; eadem, *Zieleń przyszłego Krakowa*, [w:] *Zieleń Krakowa*, red. J. Dobrzycki, Kraków 1955, s. 57–69.

¹⁸ S. Juchnowicz, *Tereny zieleni w projekcie miasta Nowa Huta*, [w:] *Zieleń...*, op. cit., s. 71–79.

¹⁹ R. Marcinek, Z. Myczkowski, *Park Ratuszowy i Park Szwedzki*, Kraków 2016.

²⁰ *Nowa Huta od NATURY strony*, red. E. Urbańska-Kłapa, J. Kłaś, Kraków 2020.

²¹ G. Ciołek, *Ogrody polskie*, red. i uzupełnienia J. Bogdanowski, Warszawa 1978; J. Bogdanowski, *Polskie ogrody ozdobne*, Warszawa 2000.

Powstanie Nowej Huty

Projekt Nowej Huty stanowił efekt prac zespołu pod kierunkiem Tadeusza Ptaszyciego. Budowę rozpoczęto w 1949 r. Układ miasta wykorzystywał topografię i historyczny układ komunikacyjny. Obszar miasta dzieliło pięć dróg (alej) wychodzących promieniście z centralnego placu (nawiązanie do gęsiej stopy). Aleje podzieliły miasto na cztery części A, B, C i D. Od południa zamykała je skarpa o wysokości 14 metrów, wzdłuż której, w górnej części, biegła droga na wschód w kierunku Mogiły i Pleszowa²². Wyróżniona struktura urbanistyczna stanowiła o wartości kompozycyjnej i przestrzennej tego obszaru²³. Układ przypomina połowę barokowego promienistego układu miasta Karlsruhe. Śródmiejską oś stanowiła aleja Róż.

Powstało miasto przemysłowe, satelitarne w stosunku do Krakowa, z największym w Polsce kombinatem metalurgicznym – Hutą im. Lenina. Nową Hutę uznawano za największe i najbardziej znaczące w historii urbanistyki europejskiej miasto zbudowane na podstawie teorii i praktyki socrealizmu, w którym „duch i materia” socrealizmu zaistniały najpełniej²⁴. Założenia ideowe architektury określono w dokumentach. Wytyczne przyjęte w listopadzie 1949 r. przez Radę Stowarzyszenia Architektów Rzeczypospolitej Polskiej (SARP) precyzowały:

Architektura polska powinna odrodzić się jako wielka społeczna sztuka. Powinna ona, odzwierciedlając ideowe bogactwo epoki budowy socjalizmu, otrzymać formy narodowe bliższe i zrozumiałe ludowi. [...] Nowa architektura społeczna poprzez organiczną współpracę z malarstwem i rzeźbą, poprzez syntezę sztuk stworzy nową bogatą plastykę przeciwstawiającą się ubóstwu i jałowości plastycznej konstruktywizmu²⁵.

W marcu 1951 r. ukończono prace koncepcyjne nad śródmieściem Nowej Huty, a pierwszy publiczny pokaz makiety odbył się w 1952 r. Plac Centralny i przyległe do niego osiedla Centrum A–E zrealizowano w latach 1952–1956²⁶. W 1953 r. wydano album *Architektura polska 1950–1951*, który zawiera wybór projektów stanowiących przykłady stosowania metody realizmu socjalistycznego w przełomowym okresie lat 1950–1952. We wstępie Bohdan Garliński napisał o Nowej Hucie:

Urbanistyka śródmieścia spotkała się z uznaniem: skala zespołu poszczególnych wnętrz – właściwa, proporcje placów i ich gabaryty – dobrze wyczute. Plac rozjazdowy z punktem centralnym – słuszny. Sposób traktowania ścian obrzeżnych z wprowadzeniem podcieni – słuszny, konsekwentny i zgodny z treścią placu. Celem silniejszego związania w układ kompozycyjny z placem rozjazdowym obudowa placu ratuszowego może uzyskać podcienia obrzeżne. Bryła ratusza winna w sposób bardziej wyraźny zamykać oś układu. Bryła ratusza w układzie słuszna, mogłaby być wyższa. Wnętrze łączące place jest potraktowane

²² J. Salwiński, *Powstanie i rozwój Nowej Huty...*, op. cit., s. 725.

²³ Z. Beiersdorf, W. Komorowski, *Nowa Huta lat pięćdziesiątych...*, op. cit., s. 17–28; T. Binek, *Służby inwestycyjne Nowej Huty*, Kraków 2009, s. 14.

²⁴ A. Lorek, *Kompozycja przestrzenna Nowej Huty...*, op. cit., s. 121–135.

²⁵ B. Garliński, *Architektura polska...*, op. cit., s. 3.

²⁶ T. Gołaszewski, *Kronika...*, op. cit., s. 395, 454, 615, 638, 695.

niejednolicie. Charakter ogólny przy użyciu rytmicznych elementów winien stwarzać jednolitość wnętrza. [...] Architektura dobra, nawiązująca w sposób twórczy do tradycji²⁷.

Architektonicznie część centralna Nowej Huty wokół placu Centralnego i południowej części alei Róż reprezentuje styl socrealistyczny. Wśród założeń socrealizmu było i takie, które głosiło, iż sztuka powinna być „socjalistyczna w formie i narodowa w treści”. Wszelka działalność artystyczna, także i projektowa, kontrolowana była przez władze; unikano eksperymentów formalnych, a wszelkie awangardowe ruchy w urbanistyce i architekturze potępiano. Odrzucono koncepcje pionierów nowoczesności, układy dezurbanizacyjne i powrócono do tradycyjnych układów osiowych, zabudowy obrzeżnej ulic i placów oraz do kwartałów zabudowy²⁸.

Plany niezrealizowane

Nowa Huta czasów realizmu socjalistycznego jest dziełem niedokończonym. Nie wzniesiono ważnych obiektów śródmieścia: domu kultury (teatru) na południowym zamknięciu placu Centralnego, obelisku w jego środku, ratusza w połowie alei Róż i otaczających go budynków urzędowych²⁹. Urządzenie fragmentu, który tu opisano, nie zostało zrealizowane w takiej formie, jak pokazują to projekty. Na osi zaprojektowano poprzedzony placem ratusz. Tadeusz Binek, inspektor nadzoru budowlanego w Dyrekcji Budowy Miasta Nowa Huta (DBMNH) w Krakowie w latach 1952–1954, pisał:

Barokowy ratusz, ze zdobną wieżą, dla którego Miastoprojekt opracował aż 40 pięknych wersji koncepcji projektowych, stał się zupełnie zbędny, gdyż wszystkie instytucje dzielnicowe znalazły wygodne lokum w nowym dużym 5-kondygnacyjnym biurowcu na os. C-2. Decyzja wstrzymująca prace projektowe została więc wysłana do Miastoprojektu niezwłocznie. Nie było potem nigdy żadnego głosu protestu, choćby najmniejszej wzmianki o potrzebie budowy Ratusza. Zaś po kilku latach na polecenie kierownictwa DBMNH na „Placu Ratuszowym” wykonane zostały dwa szerokie chodniki „na krzyż” i zasadzono różne gatunki drzew. Dziś to piękny park w samym centrum³⁰.

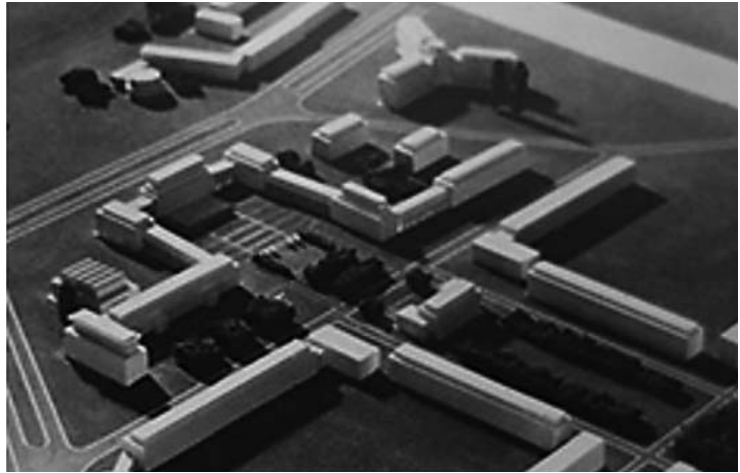
Na jednej z pierwszych makiet (il. 4) przedstawiona jest aleja Róż. Prawdopodobnie jest to jedna z pierwszych koncepcji zagospodarowania centrum Nowej Huty. Brak jest wyrazistego centralnego placu. Widoczna mocna oś główna zamknięta jest od strony skarpy wiślanej budowlą (po północnej stronie ulicy o dwóch pasach ruchu), która przez swoje ramiona kształtuje plac zamknięty kompozycją zieleni. Na osi głównej pojawiają się jeszcze dwie budowle, bez mocnych wertykalnych elementów, a zieleń o zwartych formach – szpalerów i boskietów – stanowi istotny współtworzący element kompozycji.

²⁷ B. Garliński, *Architektura polska...*, op. cit., s. 9.

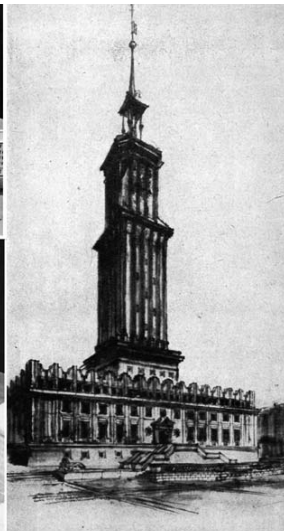
²⁸ A. Włodarczyk-Kulak, M. Kulak, *O sztuce nowej i najnowszej. Główne kierunki artystyczne w sztuce XX i XXI wieku*, Warszawa 2010, s. 244.

²⁹ W. Komorowski, *Urbanistyka i architektura...*, op. cit., s. 189–214.

³⁰ T. Binek, *Służby inwestycyjne...*, op. cit., s. 23–24. Wspomniany „piękny park” to park Ratuszowy.



Il. 4a–b. Makieta pokazująca główną oś Nowej Huty, fot.: W. Łoziński, Miastoprojekt-Kraków, ze zbiorów B. Skrzybałskiego. Źródło: R. Marcinek, Z. Myczkowski, *Park Ratuszowy i Park Szwedzki*, Kraków 2016, s. 11, 13.

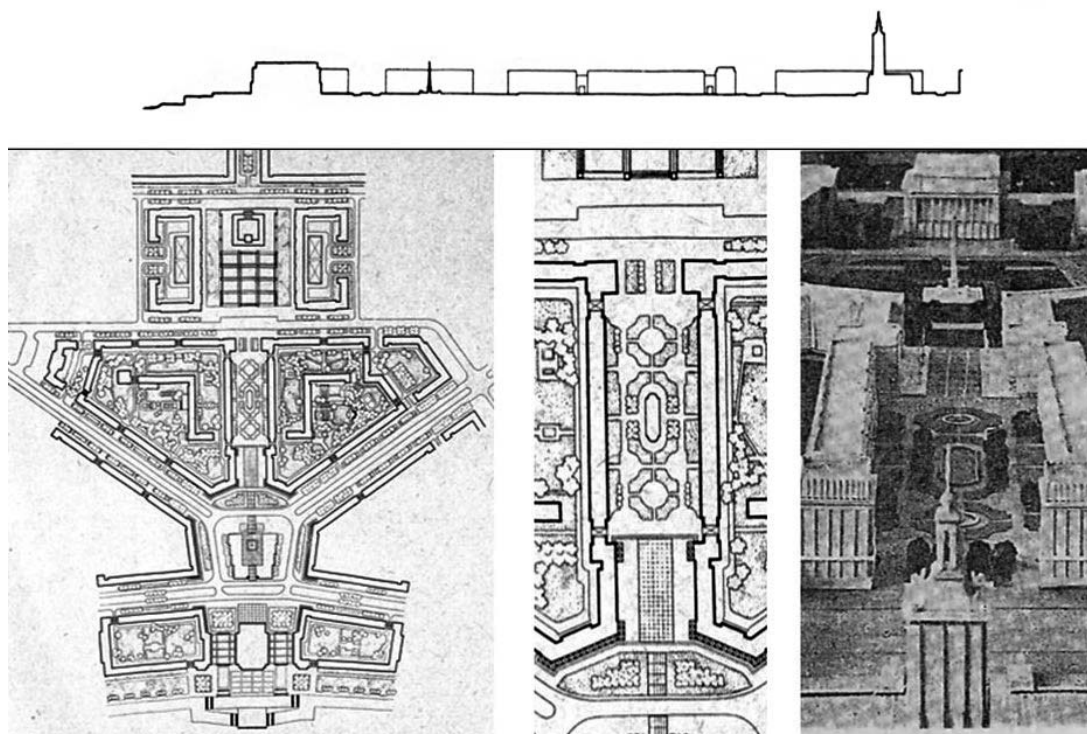


Il. 5. Makieta zabudowy reprezentacyjnej centrum Nowej Huty z mocną osią główną alei Róż, widoki w różnych ujęciach. Zamknięcie osi stanowi niezrealizowany ratusz, a od strony południowej od skarpy wiślanej, niezrealizowany teatr. Źródła ilustracji: ratusz w centrum B. Garliński, *Architektura polska 1950–1951*, Warszawa 1953, s. 82; skrajne z lewej i prawej, makieta ze zbiorów Muzeum Krakowa, za: Z. Myczkowski et al., *Plan ochrony parku kulturowego Nowa Huta*, Kraków 2015.

Kolejna makieta (il. 5) pokazuje już układ najpełniejszy, monumentalny, zrealizowany w zakresie zabudowy mieszkaniowej. Jak pisał Waldemar Komorowski, w projekcie ratusza, którego autorem był Tadeusz Janowski, nawiązano do rozwiązań stosowanych w staropolskich siedzibach władz miejskich (takich jak w Chełmnie). Do bryły zwieńczonej attyką dodano ogromną wieżę, która stanowiła kopię wieży krakowskiego ratusza.

Miała ona stanowić dominantę w sylwecie miasta, co pokazuje przekrój. Otaczające ratusz budynki urzędowe, których projekt ukończono na początku 1955 r. (autorami byli Tadeusz Janowski, Edmund Dąbrowski, Stefan Golonka, Zbigniew Zgud i Janusz Zięba), planowano jako formy typowe dla budownictwa urzędów centralnych, biurowców oraz siedzib partii, np. gmach Komitetu Centralnego³¹.

Nie zrealizowano też projektów zagospodarowania terenu przed ratuszem (il. 5–6). To dwa długie wnętrza architektoniczno-krajobrazowe o ścianach konkretnych pierzei, z wyraźnie zaznaczoną osią główną³². Na krótkim odcinku pomiędzy placem Centralnym a pierwszą parą wysokich budynków zastosowano prosty układ nawierzchni, z wyrazistą posadzką w centralnej części, rozplanowaną jako siatka kwadratów. W dalszej części szerokie wnętrza rozwiązano jako układ inspirowanych barokiem ozdobnych parterów, w skład których wchodzi też elementy wodne.



Il. 6a-c. Przekrój podłużny i plan sytuacyjny śródmiejskiej części Nowej Huty. Wersja autorstwa T. Ptaszyckiego, B. Skrzybalskiego, A. Fołtyna, J. Ingardena, T. Janowskiego, S. Juchnowicza i T. Rembiesy prezentowana na wystawie w 1952 r.; źródło: B. Garliński, *Architektura polska 1950-1951*, op. cit., s. 81. Il. 6d. Makieta śródmiejskiej części Nowej Huty, widok po osi alei Róż, znad wieży ratusza w kierunku placu Centralnego; źródło: *ibidem*, s. 84.

³¹ W. Komorowski, *Urbanistyka i architektura...*, op. cit., s. 189-214.

³² J. Bogdanowski, *Kompozycja i planowanie w architekturze krajobrazu*, Wrocław 1976.

W szerszym wnętrzu zaprojektowano na osi ogród składający się z trzech kwater, z których każda stanowi odrębny parter kompartymentowy – dwa skrajne to kwadraty, centralny to prostokąt. Wszystkie mają osiowo poprowadzone ścieżki i fontanny pośrodku ze ścieżkami wokół. W centrum kwadratów usytuowano fontanny o kształcie koła, w podłużnym jest wydłużony owalny basen z szeroką bortnicą. Wszystkie kwatery mają narożniki ścięte ćwiartką koła o dość dużym łuku. Częścią kompozycji parteru są też drzewa i krzewy. Drzewa uzupełniają prostokątny parter od wschodu i zachodu. Być może planowano tu odcinkowo palisadę włoską (szpaler włoski). Płaszczyznę parterów uzupełniają też trawniki symetrycznie umieszczone wzdłuż elewacji budynków. Na nich zapewne zaplanowano odcinkowo krzewy. Na makiecie są też okazałe cztery drzewa, zamykające niczym brama otwartą pierzeję placu przed ratuszem.

Charakterystyczna jest tu długa, dynamiczna oś łącząca dwa ważne dla kompozycji miasta obiekty: ratusz i teatr. Znajomość zasad optyki i dramatyzowanie struktury to czynniki wpływające na postać ogrodów barokowych. Tu także wykorzystano ten walor, podobnie jak obecność luster wody. Płaszczyzny wody sprzyjały uzyskiwaniu efektów zwierciadlanych potęgujących wrażenie przestrzenności, nieskończoności i nadawały wnętrzą głębi. W różnych perspektywach stanowią oprawę dla odbicia sylwety ratusza lub po prostu odbijają chmury i niebo. Dla zmonumentalizowania ratusz podbudowano schodami.

Projekt nie został zrealizowany, choć dał impuls do późniejszego ogrodowego rozplanowania większego wnętrza urbanistycznego. Wykreowany tu krajobraz miasta miał cechy wizualnej spójności. Gdyby powstał tak, jak został zaprojektowany, z budynkami i ogrodową oprawą, byłby bez wątpienia mocnym świadectwem czasów socrealizmu.

Plany zrealizowane i przekształcenia alei Róż

1953 r. przyniósł początek budowy centralnych osiedli, które rozpoczęto od bloków wokół placu i osi³³. Projektantami osiedli Centrum B i Centrum C byli: Tadeusz Ptaszycki, Adam Fołtyn, Janusz Ingarden, Stanisław Juchnowicz, Tadeusz Rembiesa, Zbigniew Sieradzki, Bolesław Skrzybalski. Wzorce, po które sięgnęli projektanci, spełniając wymogi doktryny, zakorzenione były w europejskiej tradycji od baroku do miast idealnych. Układ urbanistyczny Nowej Huty uznano za „kreację w pełni autonomiczną, twórczo przetwarzającą planistyczne pierwowzory okresu baroku czy klasycyzmu”³⁴. Wśród cech wyróżniających Nową Hutę była i nadal jest zieleń – przyuliczna, podwórkowa, parków, skwerów, terenów rekreacyjnych, także zieleń izolacyjna, co jest odniesieniem do anglosaskiej koncepcji jednostki sąsiedzkiej, która też była jednym ze wzorców. W tym pierwszym okresie zielenią wypełnione było wnętrze urbanistyczne przed planowanym ratuszem.

³³ W. Komorowski, *Urbanistyka i architektura...*, op. cit., s. 189–214.

³⁴ Z. Myczkowski et al., *Plan ochrony parku kulturowego...*, op. cit., t. 1., s. 102.

Analizowany fragment alei Róż przechodził kilkakrotnie modernizacje i przebudowy. Można wyodrębnić trzy główne fazy przekształceń:

1952–1973 – okres ogrodowy (sprzed budowy pomnika Lenina)

Zakomponowany osiowo układ składa się z dwóch wnętrz urbanistycznych. W pierwszej części, od strony placu Centralnego, zastosowano nawierzchnię z płyt betonowych. Schody stanowiące podbudowę arkad pierzei dawały wrażenie wprowadzenia w część ogrodową. Pozwalały też z wyższej pozycji spojrzeć na płaski teren dalszej części alei. Przy arkadach, wzdłuż krawędzi schodów, wprowadzono ozdobne kandelabry. W tej części zmieniała się komunikacja. Teren pieszy, potem użytkowany jako parking, spełniał też przez jakiś czas rolę miejsca postoju taksówek.



Il. 7a. Nowa Huta, ogród na osi głównej w alei Róż, widoczna rabata kwiatowa, na pierwszym planie ławka tzw. warszawska, fot.: H. Hermanowicz, lata 60. XX w. Źródło: ze zbiorów Muzeum Krakowa (nr inw. MHK-4107/N/3).



Il. 7b. Pierwsze prace ziemne związane z budową pomnika Lenina, sierpień 1972 r., centralnie usytuowana kwaterna trawnikowa, fot.: J. Podlecki. Źródło: ze zbiorów Muzeum Krakowa (nr inw. MHK-963/XI f/4).



Il. 7c. „Przymiarka” pomnika Lenina, w głębi jego atrapa, z prawej strony widoczne autobus miejski i samochód, ogród otaczała jezdnia, fot.: J. Podlecki, 27.10.1970. Źródło: ze zbiorów Muzeum Krakowa (nr inw. MHK-985/XI f/2).

Drugie, szersze wnętrze przylegające do alei Przyjaźni miało charakter ogrodowy (il. 7). W pierwszym okresie funkcjonował układ podkreślający mocno oś główną przez dwa szpalery lip wzdłuż każdej z pierzei, co dawało układ kontralei. Lipy rosły z dwóch stron jezdni okalającej kwatery ogrodu wprowadzonego na osi. Rozplanowanie części centralnej z kwaterami ogrodu było osiowe, symetryczne. Zastosowano układ trzech kwater. Skrajne, wydzielone w poprzek ścieżkami, mają od zewnątrz obły kształt, dostosowany do komunikacji. Jak pokazują fotografie Makarewicz z pierwszego okresu, kwatery są trawiaste, posadzono na nich pojedyncze rośliny, przy wejściach na poprzeczne szerokie ścieżki widać symetrycznie sadzone krzewy, po dwa z każdej strony. Ławki są ustawione we wnękach. W tym czasie nawierzchnia całej jezdni w tej części alei Róż była zdobiona geometrycznym wzorem z kostki.

Później zastąpiono ją asfaltem, a jak utrwalił to na zdjęciach m.in. Janusz Podlecki, ta część alei Róż miała wtedy charakter jezdni (widoczne są autobusy miejskie).

Przegląd historycznych fotografii pokazuje, że omawiany teren w czasach przed umieszczeniem pomnika Lenina to miejsce wypełnione zielenią. Nie jest to jakiś szczególnie wyrafinowany układ; to proste formy polegające na parterach ramowanych żywopłotem, wypełnionych trawnikiem, czasem akcentami z innych roślin, z ozdobną rabatą pośrodku. Ta rabata w postaci wydłużonego prostokąta w pierwszym okresie wypełniona była roślinami sezonowymi, np. kanną (paciorecznikiem), a później pełniła funkcję różanki z dominującymi różami o barwie czerwonej. W pierwszym okresie było to miejsce ważne, chętnie odwiedzane przez mieszkańców, ogniskujące życie. Wzdłuż alejek we wnękach obrzeżonych żywopłotem ustawiono równoległe i prostopadłe do osi ławki warszawskie (czyli parkowe z krawędziaków, zwykle malowane na kolor zielony).

Jako autor zieleni w Nowej Hucie wymieniany jest inżynier rolnictwa Bronisław Szulewski (1909–2004). Był absolwentem Wydziału Ogrodnictwa Ozdobnego w Państwowej Szkole Ogrodnictwa w Poznaniu (1934 r.). W 1937 r. rozpoczął studia na Wydziale Rolniczym UJ. Od 1935 r. pracował w krakowskim Związku Towarzystwa Ogródków Działkowych. W czasie wojny działał w Polskich Siłach Zbrojnych na Zachodzie, walczył na froncie włoskim, m.in. pod Monte Cassino w 1944 r. Po wojnie studiował na Wydziale Rolniczym Uniwersytetu Bolońskiego. Od 1947 r. kontynuował studia na UJ, a po ich ukończeniu pracował jako projektant zieleni w Biurze Projektów Wydziału Parków i Zieleńców Zarządu Miasta w Krakowie. Od 1950 r. pracował w Centralnym Biurze Projektów i Studiów Budownictwa Osiedlowego ZOR dla miasta Nowa Huta. Jak podają źródła, w Nowej Hucie zaprojektował zieleni, którą urządzano do 1958 r. Uznawany jest też za autora parku Ratuszowego. Do lat 70. XX w. pracował w Miastoprojekcie-Kraków i projektował tereny zieleni dla krakowskich osiedli oraz dla Krynicy i Tychów (projekt Nowe Tychy)³⁵. Czy w przypadku alei Róż Szulewski odpowiadał za formę rozplanowanych przestrzeni, układ komunikacyjny i estetykę, czy tylko za rodzaj i układ roślinności? W tej kwestii brak danych. Nie zmienia to faktu, iż rodzaj i forma roślin współdecydowały tu o odbiorze przestrzeni.

1973–1989 – okres od ustawienia pomnika Lenina do jego demontażu

Kolejny okres przekształceń tej części alei Róż wiąże się z pomnikiem Włodzimierza Lenina. Kamień węgielny pod jego budowę wmurowano 20 kwietnia 1970 r. Siedmiotonowy brązowy odlew postaci kroczącego Lenina wysokości ok. 4,6 metra ustawiono na granitowym postumencie. Monument wykonany został według projektu krakowskiego rzeźbiarza Mariana Koniecznego³⁶. Obiekt stał na postumencie z kamiennym blokiem od frontu, a z pozostałych stron otoczony był rabatą z kamiennym obrzeżem.

Przebudowa większego wnętrza, która wtedy nastąpiła, zupełnie zmieniła jego charakter. Stało się długim placem z mocnym akcentem w postaci pomnika Lenina na postumencie. Na placu wprowadzono nową nawierzchnię. Zastosowano wzór z dużych

³⁵ Nowa Huta – architektoniczny portret miasta, op. cit., s. 199.

³⁶ T. Binek, Służby inwestycyjne..., op. cit., s. 14.

kwadratów w dwóch kolorach: bordowym (czerwonawym) i jasnym (szaropiaskowym). Wzdłuż zewnętrznej krawędzi nawierzchni placu umieszczono asymetrycznie rabaty, które miały wielkość jednego lub dwóch kwadratów. Sadzono w nich m.in. czerwone tulipany i szafię błyszczącą.



Il. 8a. Przebudowa alei Róż, przygotowanie placu do montażu pomnika Włodzimierza Lenina, wykopane drzewo przygotowane do transportu, fot.: J. Podlecki, 1970 r. Źródło: ze zbiorów Muzeum Krakowa (nr inw. MHK-991/XI f/12).



Il. 8b. Ustawianie pomnika Lenina przy alei Róż; z każdej strony wzdłuż pierzei pozostał jeden szpaler lipowy; nawierzchnia z płyt w dwóch kolorach tworzy wzór kraty; na dole z prawej fragment rabaty, fot.: J. Podlecki, 16.04.1973. Źródło: ze zbiorów Muzeum Krakowa (nr inw. MHK-997/XI f/2).



Il. 9a. Aleja Róż z pomnikiem Lenina zamykającym perspektywę ulicy, fot.: H. Hermanowicz, 1973 r. Źródło: ze zbiorów Muzeum Krakowa (nr inw. MHK-1033/XI f/7).



Il. 9b. Pomnik Lenina w alei Róż w Nowej Hucie, fot.: J. Podlecki, maj 1975 r. Źródło: ze zbiorów Muzeum Krakowa (nr inw. MHK-1043/XI f/16).

Od 1989 r. – zniesienie pomnika i nadawanie przestrzeni obecnej formy (do 2021 r.)

10 grudnia 1989 r. pomnik Lenina w alei Róż został zdemontowany³⁷, po czym aleja przeszła modernizację. W 1999 r. przygotowano projekt wymiany nawierzchni, małej architektury i kamieniarki. Za pomysł obecnego wystroju terenu odpowiada zespół architektów pod kierunkiem prof. arch. Piotra Gajewskiego. Utrzymano reprezentacyjny charakter miejsca, pozostawiając tu nadal plac. Nastąpiła wymiana nawierzchni, dzięki schodom powstało wydzielone wnętrze o charakterze wgłębnika – swoisty amfiteatr. Obniżony plac zaakcentowano w części bliższej alei Przyjaźni dwoma podwyższonymi rabatami o kamiennych obrzeżach. Jako element wprowadzono zamknięcia wgłębnika w przestrzeń placu od strony placu Centralnego scenę. Wzdłuż krawędzi schodów usytuowano kamienne postumenty, które miały służyć czasowym ekspozycjom artystycznym. Wzdłuż rabaty ustawiono ławki bez oparcia; ławki stoją też między lipami. Projekt zrealizowano na początku XXI w. Z czasem uzupełniono plac o okrągłe donice, dodano też na stopniach ławki. Pojawiły się niepotrzebnie dominujące elementy, np. słupy ogłoszeniowe.

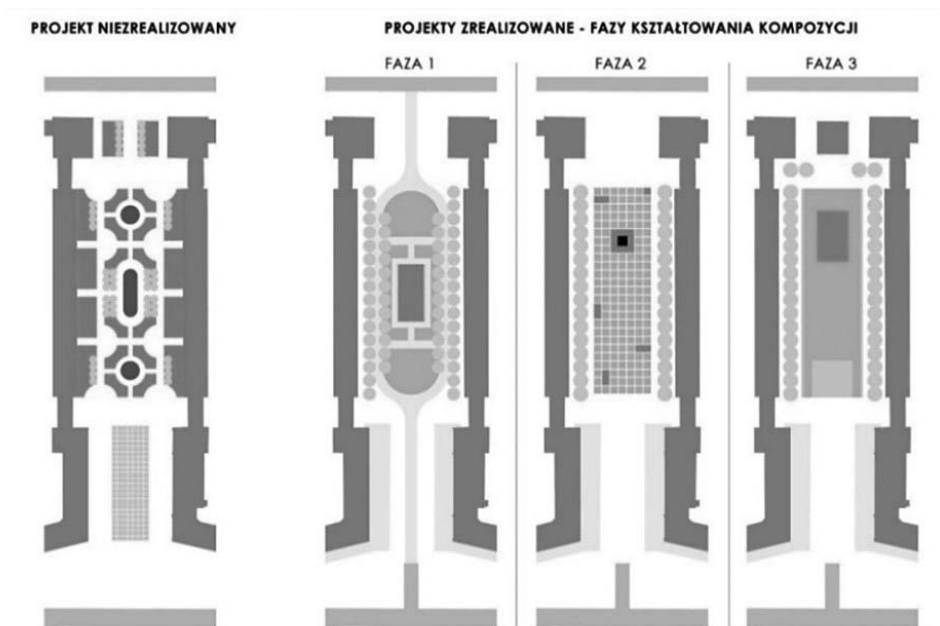


Il. 10a. Fragment alei Róż, projekt, architektura: P. Gajewski, S. Pankiewicz, M. Brataniec, M. Wiktor, M.N. Piotrowski. Źródło: *Wymiana nawierzchni, małej architektury i kamieniarki Alei Róż. Zmiana funkcji placu miejskiego Nowa Huta*, <http://piotrgajewski.pl/page.php?id=97&cat=8> [dostęp: 25.10.2020].

³⁷ *Ibidem*.



Il. 10b. Odnowiona aleja Róż z lotu ptaka, widoczny charakter placowy przestrzeni z charakterystycznym zagłębieniem osiągniętym dzięki schodom; na oś główną nanizano scenę i dwie rabaty podwyższone, fot.: Ł. Prokopiuk. Źródło: *W całym Krakowie czuć już święta!* Twitter, https://twitter.com/krakow_pl/status/940244704507187200/photo/1 [dostęp: 25.10.2020].



Il. 11. Fragment alei Róż – projekt niezrealizowany i trzy zrealizowane. Źródło: oprac. wg: A. Zachariasz, *Kwerenda materiałów historycznych*, rys. A. Rejman, GAJDA Architektura krajobrazu, 2020.

Propozycje niezrealizowane – 2011 r.

W 2011 r. miał miejsce konkurs architektoniczno-urbanistyczny, ideowy na opracowanie koncepcji rewitalizacji przestrzeni publicznej w osi alei Róż i placu Centralnego w Nowej Hucie. Celem było uzyskanie najlepszej pod względem urbanistycznym, architektonicznym i funkcjonalnym koncepcji rewitalizacji, która zaprezentuje nowe, współczesne spojrzenie na to historyczne centrum³⁸. Konkurs poprzedzono badaniami społecznymi. W kwietniu 2009 r. przygotowano raport z kryteriami konkursu, w którym uwzględniono opinie mieszkańców. Do udziału w konkursie zakwalifikowało się 42 uczestników, a ostatecznie oddano 12 prac. Sąd konkursowy podjął decyzję o nieprzyznawaniu pierwszej nagrody, gdyż, jak uznano, żadna z prac nie spełniła w całości założeń konkursowych. Drugą nagrodę otrzymało Biuro Architektoniczne Atelier Logler Sp. z o.o.

Motyw ogrodu pojawił się w pracy, która zdobyła trzecie miejsce. Zaproponowano w niej przywrócenie ogrodu w nowej formie, otoczonej kolumnadą. Plan ogrodu był uproszczonym wzorem kwiatów róży, natomiast roślinność zaprojektowano w konwencji naturalistycznych ogrodów bylinowych. Kolumnada wprowadzała bufor pomiędzy strefą publiczną ogrodu a półprywatną przed oknami mieszkań na parterach otaczających budynków³⁹.

Rośliny w prezentowanym fragmencie alei Róż i plany na przyszłość

Historyczne fotografie dokumentują wyraziste formy roślin w postaci alei, szpalerów i żywopłotów. Ich geometryczna postać podkreślała oś główną, na którą nanizano kwatery ogrodowe. Drzewa to lipy drobnolistne w postaci alei, później szpalerów. Zmiana nastąpiła po wycięciu po jednym ze szpalerów w każdej alei w trakcie przygotowania terenu pod pomnik Lenina. Taki stan trwa do dzisiaj.

Żywopłoty stosowano jako obrzeżenie kwater parterów w I fazie funkcjonowania zieleni w tej części alei (m.in. ligustr pospolity) oraz czasami (w III okresie) jako obrzeżenie rabat podwyższonych. Kwatery były ramowane żywopłotami, wypełnione trawnikiem, czasem innymi roślinami posadzonymi pojedynczo na obrzeżu. Tylko w centrum układu było pełne wypełnienie kwatery. W I okresie rosła tam kanna z obrzeżem ze srebrzystego starca popielnego (il. 12a)⁴⁰, którą później zastąpiono różami (il. 12b). Rośliny wysadzone sezonowo w II okresie to czerwone tulipany i szałwia błyszcząca.

³⁸ *Regulamin konkursu architektoniczno-urbanistycznego, ideowego na opracowanie koncepcji rewitalizacji przestrzeni publicznej w osi Alei Róż i Placu Centralnego w Nowej Hucie*, Organizator Konkursu: Gmina Miejska Kraków, Kraków 2011.

³⁹ *Aleja Róż - Plac Centralny* [multimedia], http://archiwum.dialogspoleczny.krakow.pl/Strona_g%C5%82%C3%B3wna/Multimedia/3954-Aleja_R%C3%B3%C5%BC_-_Plac_Centralny.html [dostęp: 1.02.2021]. Trzecią nagrodę otrzymał zespół In&Out Architekci Krajobrazu Dorota Nitecka Frączyk, zespół projektowy: T. Buczek, D. Nitecka-Frączyk, T. Smith, V. Anderson, P. Dellit, R. Lee, Ch. Lee, C. Cabrera, C. Zappia, S. Ronan, G. Banic, P. Dugdale.

⁴⁰ Widać to m.in. na zdjęciu H. Hermanowicza z 1. poł. lat 60. XX w., fotografia ze zbiorów Muzeum Krakowa (nr inw. MHK-4156/N/3).

Róże w alei Róż

Są w sztuce ogrodowej rośliny ponadczasowe, takie, które w każdej epoce cieszyły się uznaniem. Wśród nich szczególne miejsce zajmuje róża, roślina o różnych formach i typach, o pięknych kwiatach, występująca w bogatej gamie kolorystycznej, radująca zapachem. Od czasów starożytnych w różnych kulturach doceniano jej urodę. Przypisano jej też bogatą symbolikę, także i tę o przeciwstawnym znaczeniu. Róża to nie tylko symbol miłości, ale też życia i śmierci. Wykorzystywana jest jako motyw zdobniczy w architekturze, w heraldyce i w sztuce użytkowej. To roślina reprezentacyjna, elegancka, wyróżniająca się⁴¹. Niezwykła popularność stała się jej udziałem u schyłku XIX w., kiedy każdy chciał mieć swoje rosarium. Na przełomie XIX i XX w. róża stała się też ozdobą ogrodów i parków publicznych. Powstawały kolekcje róż, a w specjalistycznych, tematycznych ogrodach eksponowano różnorodność różanych krzewów. Słynne modernistyczne rosarium powstało w Wojewódzkim Parku Kultury i Wypoczynku im. gen. J. Ziętka w Chorzowie, gdzie na wystawach oceniano urodę i odporność tych kwiatów.



Il. 12a. Nowa Huta, aleja Róż, obsadzenia centralnej kwatery, fot.: H. Hermanowicz, 1. poł. lat 60. XX w. Źródło: ze zbiorów Muzeum Krakowa (nr inw. MHK-4156/N/3).



Il. 12b. Aleja Róż w Nowej Hucie, pocztówka, lata 1968-1969. Źródło: ze zbiorów autorki

W Krakowie Nowa Huta miała swoją aleję Róż. Główna oś socrealistycznego miasta, która do 1958 r. nosiła nazwę Planu Sześćioletniego, stała się z czasem aleją Róż. Te kwiaty sadzono tam z powodu ich urody i czerwonego koloru. Stare pocztówki z Nowej Huty pokazują róże rabatowe – krwistoczerwone, prawie bordowe, czerwone i jasnoczerwone, zestawiane z białymi. Sadzono je na osi i wzdłuż niej. Symboliczna była tu wymowa czerwieni i bieli – barw narodowych. Róże wielokwiatowe (rabatowe) często nazywane są też różami bukietowymi czy poliantami (*R. polyantha*). Powstały ze skrzyżowania wiecznie kwitnącej róży chińskiej (*R. chinensis semperflorens*) z różą

⁴¹ M. Jeleniewska-Jankowska, *Ogrody różane w Europie. Historia, stan zachowania i perspektywy rozwoju...*, praca doktorska, Wydział Architektury, Politechnika Krakowska, 2017, promotor: A. Zachariasz, niepublikowana.

wielokwiatową (*R. multiflora*); stąd też pochodzi nazwa grupy. Cechują je dość niski wzrost, długotrwałe kwitnienie, kwiaty o wyrazistych barwach (białej, żółtej, różowej, czerwonej), pojedyncze, półpełne lub pełne, zebrane na wierzchołkach pędów w wielokwiatowych (3–25) kwiatostanach.

Gatunki róż stosowane w Nowej Hucie i Krakowie⁴² to o czerwonej barwie: *Rosa* 'Nina Weibull' wielokwiatowa o krwistoczerwonych kwiatach, pełnych (5–7 cm); *Rosa* 'Dirigent' Tantau (1956)⁴³ o kwiatach czerwonych, półpełnych, złożonych z 10–15 płatków, która kwitnie niewielkimi kiściami złożonymi z 20–40 kwiato⁴⁴; *Rosa* 'Europeana' (Grupa Floribunda & Climbing Floribunda), odmiana rabatowa o jaskrawych kwiatach ok. 8 cm średnicy, półpełnych, krwistoczerwonych; *Rosa* 'Montana', róża wielokwiatowa o kwiatach jasnoczerwonych, półpełnych (ok. 8–10 cm), zebranych w obfite kwiatostany; *Rosa* 'Chorus' o kwiatach od czerwonych do pomarańczowo-czerwonych, średnicy 7–8 cm, złożonych z 25–30 płatków⁴⁵. Sadzono też różę o kwiatach barwy białej/kremowej, pełnych – *Rosa* 'Kristall'⁴⁶, której średnica kwiatu ma 7 cm, występuje średnio 5–7 kwiato⁴⁷ w pęku.

Z czasem, już po 2004 r., wprowadzono też na aleję róże okrywowe⁴⁷. Zaproponowano układ barwnych zestawień róż okrywowych i wielokwiatowych: od białych, poprzez różowe, herbaciane do czerwonych. Zestawiono je z innymi roślinami, m.in. lawendą.

W czasie pisania tego artykułu (początek 2021 r.) w pracowni Gajda Architektura Krajobrazu trwały prace nad projektem. Założono, iż w osi placu pojawi się barwny dywan w postaci nanizanych na nią kwater wypełnionych roślinnością. Projektowano różanki (m.in. z gatunków kiedyś tu występujących) w połączeniu z innymi, a także łąki bylinowe i trawnik – dla kontrastu i jako miejsce odpoczynku. Propozycja opierała się na układzie barwnych plam, feerii barw, dających radość widokiem i zapachem. W koncepcji odwoływano się do odwiecznej tradycji ogrodu jako miejsca przynoszącego wytchnienie i wypoczynek.

Podsumowanie

W 2019 r. pojawiła się szansa na zmianę wizerunku alei Róż. Jednym ze zwycięskich projektów w Budżecie Obywatelskim był temat „Aleja Róż na nowo”. Planowana

⁴² W celu ustalenia, jakie róże sadzono w alei Róż oraz w innych krakowskich przestrzeniach publicznych od lat 60. do 90. XX w., konsultowano się z dr hab. inż. Zofią Włodarczyk z Uniwersytetu Rolniczego w Krakowie.

⁴³ *Rosa* 'Dirigent' Tantau 1956, https://commons.wikimedia.org/wiki/File:Rosa_%27Dirigent%27_Tantau_1956.jpg; 1956 [dostęp: 25.11.2020].

⁴⁴ W Krakowie rosły m.in. przy ul. Bernardyńskiej pod Wawelem.

⁴⁵ Anerkannte Deutsche Rose Trials, 1977, zob.: *Chorus, Moje róże – moja pasja*, <http://roses.webhost.pl/2012/02/chorus> [dostęp: 25.10.2020].

⁴⁶ Rozarium, rozarium.org/roze/r-a-kristall [dostęp: 25.10.2020].

⁴⁷ A. Nowak-Rygiel, M. Wamsiedl-Gołębiowska, K. Fabijanowska, *Zagospodarowanie terenu w zakresie zieleni i małej architektury na pl. Centralnym i w Alei Róż w Krakowie*, Kraków 2004, niepublikowane.

kompleksowa rewitalizacja dotyczy odcinka alei wyłączzonego z ruchu samochodowego (pomiędzy placem Centralnym a aleją Przyjaźni). Założono przywrócenie mu pierwotnego charakteru, czyli ozdobnego ogrodu na osi z pierwszego okresu. Podkreślono iż, przez „wieloletnie zaniedbania oraz brak kompleksowych prac utracił wiele z pierwotnych walorów, obecnie postrzegany jest jako betonowy plac, którego wyposażenie nie sprzyja spędzaniu tam czasu”⁴⁸. Celem projektu jest przywrócenie alei Róż należnej jej rangi oraz wzbogacenie jej programu w zakresie funkcji rekreacyjnych i społecznych. Na początku 2021 r. mocny akcent kładziony jest na likwidację schodów i przywrócenia jednego poziomu.

Kwiatów na osi alei Róż w pierwszym okresie użytkowania tej przestrzeni było znacznie więcej. W pełnym słońcu pozwalały ogrodnikom miejskim tworzyć barwne dywany na znacznie większej powierzchni, niż to jest możliwe obecnie, kiedy drzewa urosły i wewnątrz stało się bardziej zacienione. Interesujące byłoby wykorzystanie środkowego, najbardziej słonecznego pasa alei na róże czy nawet kolekcję róż, może odmiany niegdyś tu sadzone, ale i nowe, np. róże okrywowe, które też już tu się pojawiały. Czas, by róże znowu stały się ozdobą i wizytówką alei Róż.

Pojawił się nowy element w postaci schodów. Daje on dobrą podstawę do stworzenia tu ogrodu zagłębionego, tak często stosowanego w modernizmie. Z jednej strony obniżenie wydziela przestrzeń, umożliwia lepszą ekspozycję parteru, tak jak bywało z wgłębnikami w ogrodach. Z drugiej strony schody są też barierą, co podkreślają aktywiści składający do Budżetu Obywatelskiego wnioski o ogród, proponując jeden poziom, tak jak było pierwotnie.

Jak pokazują historyczne fotografie, szczególnie z pierwszego okresu, aleję Róż można było nazwać „linią życia”. Według Gordona Cullena, znakomitego obserwatora, badacza, rysownika i projektanta krajobrazu miejskiego (także twórcy pojęcia *townscape*, czyli „krajobraz miasta”) linia życia (*line of life*) to alegoryczne określenie na mniej lub bardziej uchwytnie pasmo w tkance urbanistycznej, ogniskujące życie publiczne, często krystalizujące plan miasta i będące atrybutem jego krajobrazowej tożsamości⁴⁹. Historia alei Róż pokazuje, jak zmienia się wewnątrz urbanistyczne i jak różne mogą być to przemiany, ale też ile emocji u odbiorców mogą wzbudzać elementy tego wnętrza. Projektowanie alei Róż na nowo to – znowu używając języka Cullena – sztuka wzajemnych zależności polegająca na umiejętności tworzenia w krajobrazie dodatkowej wartości estetycznej, wynikającej z nadania pojedynczym elementom wspólnej kompozycji. Tutaj tych elementów będzie wiele, a wśród nich najważniejszymi są róże i zieleń.

W trakcie projektowania alei Róż na nowo zasadnicze pytanie brzmi: Co zrobić, by stała się ona linią życia Nowej Huty? Już jest osią kompozycji, osią urbanistyczną, współtworzy ducha miejsca, ale czy będzie linią życia?

⁴⁸ *Aleja Róż na nowo*, https://budzet.krakow.pl/projekty2019/899-aleja_roz_na_nowo_.html [dostęp: 25.10.2020].

⁴⁹ G. Cullen, *Townscape*, London 1961.

Powstaje też pytanie nawiązujące do rozważań profesora Wojciecha Kosińskiego: Czy będzie to przestrzeń miejska o wysokich wartościach, przyjazna ludziom i naturze?⁵⁰

Coda

Przeszłość dopisała swoje zakończenie dla projektowanego obszaru. Konserwator miejski podjął decyzję o realizacji rozwiązania, które funkcjonowało w pierwszej fazie, w latach 1952–1973, a którego jedną z wizytówek był dywan czerwonych róż pośrodku. Taki projekt rekonstrukcji został złożony do akceptacji.

Bibliografia

- Aleja Róż na nowo, https://budzet.krakow.pl/projekty2019/899-aleja_roz_na_nowo_.html [dostęp: 25.10.2020].
- Aleja Róż – plac Centralny [multimedia], http://archiwum.dialogspoleczny.krakow.pl/Strona_g%C5%82%C3%B3wna/Multimedia/3954-Aleja_R%C3%B3%C5%BC_-_Plac_Centralny.html [dostęp: 7.02.2021].
- Alternatywny przewodnik po Nowej Hucie, red. J. Kłaś, Kraków 2017.
- Beiersdorf Z., Komorowski W., *Nowa Huta lat pięćdziesiątych. Dziedzictwo – zagrożenia i perspektywy*, [w:] *Zabytki drugiej połowy dziewiętnastego wieku – waloryzacja ochrona konserwatorska*, red. B. Szmygin, J. Haspel, Warszawa–Berlin 2010, s. 17–28.
- Binek T., *Służby inwestycyjne Nowej Huty*, Kraków 2009.
- Bogdanowski J., *Kompozycja i planowanie w architekturze krajobrazu*, Wrocław–Warszawa–Kraków 1976.
- Bogdanowski J., *Polskie ogrody ozdobne*, Warszawa 2000.
- Böhm A., Zachariasz A., *Architektura krajobrazu i sztuka ogrodowa. Ilustrowany słownik angielsko-polski*, t. 3, k–q, Warszawa 2005.
- Chorus, *Moje róże – moja pasja*, <http://roses.webhost.pl/2012/02/chorus> [dostęp: 25.10.2020].
- Ciołek G., *Ogrody polskie*, red. i uzupełnienia J. Bogdanowski, Warszawa 1978.
- Cullen G., *Townscape*, London 1961.
- Dézallier d'Argenville A.-J., *La théorie et la pratique du jardinage*, Paris 1747.
- Fabiański M., Purchla J., *Historia architektury Krakowa w zarysie*, Kraków 2001.
- Garliński B., *Architektura polska 1950–1951*, Warszawa 1953.
- Gołaszewski T., *Kronika Nowej Huty. Od utworzenia działu projektowania Nowej Huty do pierwszego spustu surówki wielkopiecowej*, Kraków 1955.
- Jeleniewska-Jankowska M., *Ogrody różane w Europie. Historia, stan zachowania i perspektywy rozwoju...*, praca doktorska, Wydział Architektury, Politechnika Krakowska, 2017, promotor: A. Zachariasz, niepublikowana.
- Juchnowicz S., *Nowa Huta, przeszłość i wizja. Z doświadczeń warsztatu projektowego*, [w:] *Nowa Huta – przeszłość i wizja. Studium muzeum rozproszonego*, red. J. Salwiński, L.J. Sibila, Kraków 2005, s. 177–232.

⁵⁰ W. Kosiński, *Paradygmat miasta 21. wieku*, Kraków 2016, s. 219.

- Juchnowicz S., *Tereny zieleni w projekcie miasta Nowa Huta*, [w:] *Zieleń Krakowa*, red. J. Dobrzycki, Kraków 1955, s. 71–79.
- Komorowski W., *Nowa Huta – zabytek socrealizmu*, „*Krakowska Teka Konserwatorska*” 2000, t. 1, s. 63–84.
- Komorowski W., *Urbanistyka i architektura Nowej Huty 1949–1959*, „*Rocznik Krakowski*” 2005, t. 71, s. 189–214.
- Komorowski W., *Wartości kulturowe Nowej Huty. Urbanistyka i architektura*, [w:] *Nowa Huta – przeszłość i wizja. Studium muzeum rozproszonego*, red. J. Salwiński, L.J. Sibila, Kraków 2005, s. 97–140.
- Kosiński W., *Dobro i piękno – miejsca przyjazne człowiekowi w miastach modernizmu po 1945: idee, projekty, realizacje*, „*przestrzeń i FORMa*” 2013, nr 20, s. 35–94.
- Kosiński W., *Idea miasta i piękna od zarania do progu nowoczesności*, „*Czasopismo Techniczne. Architektura*” 2015, z. 12-A, s. 121–156.
- Kosiński W., *Miasto i piękno miasta*, Kraków 2011.
- Kosiński W., *Paradygmat miasta 21. wieku*, Kraków 2016.
- Lorek A., *Kompozycja przestrzenna Nowej Huty w kontekście teorii i praktyki urbanistycznej socrealizmu*, [w:] *Narodziny Nowej Huty. Materiały sesji naukowej odbytej 25 kwietnia 1998 roku*, red. J.M. Małecki, Kraków 1999, s. 121–135.
- Lorek A., *Kontekst kulturowy architektury i urbanistyki sowieckiego totalitaryzmu w świetle wybranych utopii społecznych*, Kraków 2012.
- Lorek A., *Nowa Huta – miasto epoki socrealizmu na tle teorii i praktyki urbanistycznej w Europie Środkowo-Wschodniej w latach 1946–1956*, [w:] *Dziedzictwo kulturowe Nowej Huty w rozwoju obszaru strategicznego Kraków–Wschód*, red. M. Kaczanowska, Kraków 1997, s. 95–101.
- Marcinek R., Myczkowski Z., *Park Ratuszowy i Park Szwedzki*, Kraków 2016.
- McMillan Plan, https://en.wikipedia.org/wiki/McMillan_Plan [dostęp: 7.03.2021].
- Miezian M., *Nowa Huta. Przewodnik turystyczny*, Kraków 2004.
- Mollet A., *Jardin de Plaisir*, Stockholme 1651.
- Myczkowski Z., Marcinek R., Siwek A., Forczek-Brataniec U., Wielgus K., Rymsza-Mazur W., Latusek K., Nosalska P., Chajdys K., *Plan ochrony parku kulturowego Nowa Huta*, Kraków 2015.
- Nowa Huta*, red. T. Ptaszycki, Kraków 1959.
- Nowa Huta – architektoniczny portret miasta*, red. J. Kłaś, Kraków 2018.
- Nowa Huta od NATURY strony*, red. E. Urbańska-Kłapa, J. Kłaś, Kraków 2020.
- Nowa Huta – przeszłość i wizja. Studium muzeum rozproszonego*, red. J. Salwiński, L.J. Sibila, Kraków 2005.
- Nowak-Rygiel A., Wamsiedl-Gołębiowska M., Fabijanowska K., *Zagospodarowanie terenu w zakresie zieleni i małej architektury na pl. Centralnym i w Alei Róż w Krakowie*, Kraków 2004, praca niepublikowana.
- Plan de Versailles – Gesamtplan von Delagrife 1746*, https://commons.wikimedia.org/wiki/File:Plan_de_Versailles_-_Gesamtplan_von_Delagrife_1746.jpg [dostęp: 7.03.2021].
- Plan miasta Krakowa*, Kraków 1957.
- Ptaszycka A., *Oblicze urbanistyczne współczesnego Krakowa*, [w:] *Kraków. Studia nad rozwojem miasta*, red. J. Dąbrowski, Kraków 1957, s. 355–389.
- Ptaszycka A., *Przestrzenie zielone w miastach*, Poznań 1950.
- Ptaszycka A., *Zieleń przyszłego Krakowa*, [w:] *Zieleń Krakowa*, red. J. Dobrzycki, Kraków 1955, s. 57–69.
- Ptaszycki T., *Fundamenty nowego miasta*, „*Miasto*” 1952, nr 1, s. 8–11.

- Regulamin konkursu architektoniczno-urbanistycznego, ideowego na opracowanie koncepcji rewitalizacji przestrzeni publicznej w osi Alei Róż i Placu Centralnego w Nowej Hucie, Organizator Konkursu: Gmina Miejska Kraków, Kraków 2011.
- Rosa „Dirigent” Tantau 1956, 20.08.2017, https://commons.wikimedia.org/wiki/File:Rosa_%27Dirigent%27_Tantau_1956.jpg; 1956 [dostęp: 25.10.2020].
- Rozarium, www.rozarium.org/roze/r-a-kristall [dostęp: 25.10.2020].
- Salwiński J., *Obszar historyczny Nowej Huty*, [w:] *Dziedzictwo kulturowe Nowej Huty w rozwoju obszaru strategicznego Kraków-Wschód*, red. M. Kaczanowska, Kraków 1997, s. 17–25.
- Salwiński J., *Powstanie i rozwój Nowej Huty w drugiej połowie XX wieku*, [w:] *Kraków. Nowe studia nad rozwojem miasta*, red. J. Wyrozumski, Kraków 2007, s. 717–756.
- Sinha S., *Video: Asia Society Museum Exhibit Depicts ‘Transitional Moment’ in India’s History*, 2.02.2012, <https://asiasociety.org/blog/asia/video-asia-society-museum-exhibit-depicts-transitional-moment-indias-history> [dostęp: 7.03.2021].
- Stankowska A., Zieliński M., *Rewitalizacja osi śródmiejskiej Nowej Huty*, praca dyplomowa, Wydział Architektury, Politechnika Krakowska, kierunek: architektura krajobrazu, 2009, promotor: prof. W. Kosiński.
- Włodarczyk-Kulak A., Kulak M., *O sztuce nowej i najnowszej. Główne kierunki artystyczne w sztuce XX i XXI wieku*, Warszawa 2010.
- Zachariasz A., *Aleja Róż. Kwerenda materiałów historycznych do projektu „Aleja Róż na nowo”, 2020–2021*, praca niepublikowana.
- Zachariasz A., *Ogród barokowy – potrzeba okazałości. Natura ujarzmiona i nieskończoność perspektyw*, [w:] *Ogrody – zwierciadła kultury. Zachód*, red. L. Sosnowski, A. Wójcik, Kraków 2008, s. 191–222.
- Zachariasz A., *Przestrzeń pamięci waszyngtońskiego Mallu*, „Teki Komisji Urbanistyki i Architektury Oddziału Polskiej Akademii Nauk w Krakowie” 2008, t. 40, s. 161–182.
- Zieliński M., *Nowa Huta – miasto zielone, miasto socrealistyczne – koncepcja architektoniczno krajobrazowej rewitalizacji centrum Nowej Huty*, „przestrzeń i FORMA” 2010, nr 13, s. 293–310.

