



INNOVAATIOKESKUS  
KAINUUSEEN :

RAKENNETTU YMPÄRISTÖ & IDENTITEETTI



Tekijä: Laura Karjalainen

Työn nimi: Innovaatiokeskus Kainuuseen: rakennettu ympäristö ja identiteetti

Päiväys: 31.5.2021

Sivumäärä: 126

Merkkimäärä: 45 552

Planssit: 10 kpl

Koulutusohjelma: Arkkitehdin tutkinto, arkkitehtuurin koulutusohjelma

Opintosuunta: Nykyarkkitehtuuri

Työn laji: Diplomityö

Työn pääohjaaja: Anssi Lassila

Kuvien lähteet: Kaikki kuvat ja piirrokset, jos ei erikseen mainittu, © Laura Karjalainen



Tämä suunnitelmapainotteinen diplomityö on toteutettu yhteistyössä Kajaanin kaupungin kanssa. Diplomityöni on tarkoitus toimia taustatekijänä suunnittelualueen tulevassa kaavamuutoksessa. Ulkopuolisena asiantuntijana työlläni toimii Kajaanin kaupunginarkkitehti Anne Siltavuori.

Kajaanin joen ja rauniolinnan välittömässä läheisyydessä sijaitsee nykyisellään Kajaanin Vanha kirjastotalo. Alueelle on suunnitteilla kaavamuutos, jossa Vanha kirjastotalo suojellaan ja sen nykyiseen rakennusmassaan nähden suuri tontti jaetaan kahdeksi erilliseksi tontiksi. Syntyvälle tontille kaavaillaan alueen arvoille ja identiteetille sekä Kajaanin kaupunkikuvaan sopivaa uudisrakentamista.

Diplomityöni sisältönä on luoda konseptitasoinen luonnossuunnitelma tontille sijoittuvasta uudisrakennuksesta. Kajaanin kaupungin mukaan uudisrakennukseen olisi hyvä sijoittaa ainakin osin asumista. Diplomityössäni halusin esittää, että asuminen ei kuitenkaole rakennuksen ainoa käyttötarkoitus.

Suunnitelmani keskittyy rakennuksen arkkitehtonisesti erinomaisten suunnitteluratkaisujen ja sen käyttötarkoituksen löytämiseen sekä näiden tekijöiden yhteensovittamiseen alueellista identiteettiä tukien.

Työhöni sisältyy myös kirjallinen teoriaosuus, joka käsittelee arkkitehtuurin ja identiteetin suhdetta alueellisen identiteetin näkökulmasta. Tätä seuraa paikan identiteetin analyysi, jossa pureudutaan suunnittelualueen identiteettiin alueen historian kautta.

Author : Laura Karjalainen

Title of thesis: Innovation center to Kainuu: Built environment and identity

Date: 31.5.2021

Number of pages: 126

Character count: 45 552

Boards: 10 pcs

Degree Programme: Master of Science in Architecture

Major subject: Contemporary Architecture

Type of thesis: Master's thesis

Thesis supervisor: Anssi Lassila

Image sources: Unless otherwise stated, all the photos, pictures and drawings © Laura Karjalainen



This diploma thesis is a design project that has been conducted in collaboration with the city of Kajaani. The purpose of my thesis is to be enclosed in the upcoming alteration of the town plan affecting the site. The city architect of Kajaani Anne Siltavuori has acted as a third party consultant for this thesis.

The old library of Kajaani is located nearby the Kajaani River and the ruins of the Kajaani Castle. The plan regarding the area is about to undergo an alteration process, during which the old library building will be conserved, and its vast site divided into two separate plots. The aim of the newbuild situated on the new site is to fit in with the identity and values of the surrounding area, as well as the cityscape of Kajaani.

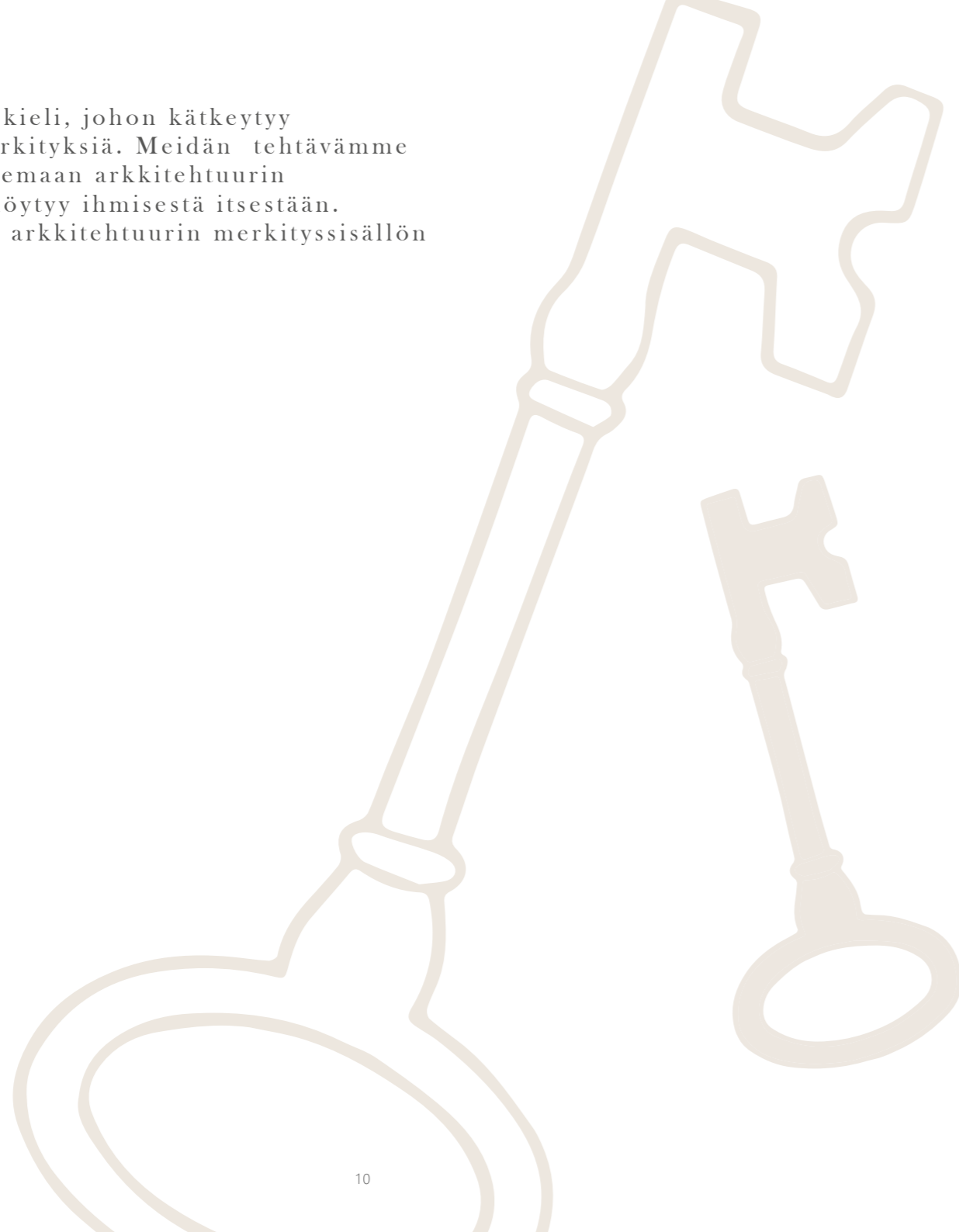
The intention of this diploma thesis is to create a concept design for a new building on the site. The city of Kajaani suggests the building should consist at least partly of housing, but in my thesis I wanted to show that it shouldn't be its only purpose. The focus of the diploma thesis is to achieve and combine an outstanding architectural design solution and a suitable use for the building, while embracing the area's regional identity.

The thesis contains a written theory analysis which discusses the relation between architecture and identity in a regional framework. The discussion is followed by an analysis of the sense of place, which is evaluated considering the site's history.



” Arkkitehtuuri on symbolinen kieli, johon kätkeytyy lukematon määrä erilaisia merkityksiä. Meidän tehtävämme on oppia ymmärtämään ja lukemaan arkkitehtuurin merkityskieltä. Avain siihen löytyy ihmisestä itsestään. ”Tunne itsesi” on avain myös arkkitehtuurin merkityssisällön ymmärtämiseen.”

Broner-Bauer, 2008, s.22



Näin osuvasti Arkkitehtuurin professori emerita **Kaisa Broner-Bauer** kuvaa rakennettua ympäristöä ja sen sisäisiä merkityksiä. Yksi näistä arkkitehtuurin sisäisistä merkityksistä on identiteetti. Diplomityössäni käsitelien identiteetin ja paikan välistä suhdetta. Pureutuessani identiteetin käsitteeseen suhteessa rakennettuun ympäristöön olen päätenyt tutkimaan niin arkkitehtuurin, psykologian kuin maantieteen julkaisuja. Teoreettinen viitekehyseni perustuu Broner-Bauerin tulkintojen lisäksi pääasiassa maantieteen professori **Anssi Paasin** näkemyksiin identiteetistä. Identiteetin käsite on monitulkintaisuuden lisäksi myös monitieteinen.

Keskeisiksi teemoiksi nousevat yksilön kokema kotiseutuidentiteetti, jota tässä tapauksessa voisi kutsua alueelliseksi identiteetiksi sekä kaupungin tai alueen omalaatuisuus, paikan identiteetti. Pyrkimyksenäni on nostaa esiin niitä seikkoja, jotka vahvistavat myönteistä identiteettiä ja näin osaltaan lisäävät jonkin paikan arvostusta ja houkuttelevuutta, alueen imagoa. Pyrin lisäksi selittämään erityisesti Kainuun alueellisen identiteetin taustamerkityksiä.

Osa A on diplomityöni kirjallinen teoriatietoon nojaava osuus, joka käsittelee yleisesti identiteetin suhdetta rakennettuun ympäristöön sekä avaa alueellisen identiteetin käsitettä. Diplomityössäni käsitelien identiteettiä ihmisen alueelliseen identiteetin ja alueen oman identiteetin kautta. Oleellisiksi seikoiksi nousevat myös identiteetin erottaminen imagon käsitteestä sekä arkkitehtuurin ja identiteetin välisen suhteen ymmärtäminen.

Osa B pitää sisällään suunnittelukohteen paikan identiteetin analyysin. Analyysi nojaa A-osassa avattuihin käsitteisiin ja teoriaan. Lisäksi tekstissä käsitellään asukkaiden tässä tapauksessa kainuulaisten alueellista identiteettiä, joka on vahvasti kytköksissä paikan identiteettiin.

Osat A ja B toimivat taustoittavina tekijöinä varsinaiselle diplomityölleni,

jonka osa C muodostaa. C -osa sisältää viitesuunnitelman uudesta Innovaatiokeskuksesta Kainuuseen. Kyseessä on konseptitasoinen suunnitelma tontille Kajaanin keskustaan. Suunnitelma on toteutettu yhteistyössä Kajaanin kaupungin kanssa. Tehtävänäni on ollut tarkastella määrätulle tontille tulevan uudisrakennuksen sijoittumista, massoittelua ja käyttötarkoitusta tulevaa kaavamuutosta varten, sekä koota viitesuunnitelma kaavamuutoksen taustatekijäksi.

Kotiseutuani käsittelevän diplomityöni keskeisin tavoite on ollut ymmärtää ja selittää Kainuun alueellista identiteettiä sekä vahvistaa sitä suunnittelemalla alueen identiteettiä ja imagoa tukevaa arkkitehtuuria. Päämääränäni on myös osoittaa identiteetin merkitys arkkitehtuurissa, jotta tulevaisuudessa pystyisimme luomaan yhteiskunnan ja ihmisen kannalta merkityksellisempää rakennettua ympäristöä.





SISÄLLYSLUETTELO	
TIIVISTELMÄ / ABSTRACT	3
JOHDANTO	9
SISÄLLYSLUETTELO	15
OSA A - TEORIA	19
IDENTITEETTI KÄSITTEENÄ	21
IHMISEN ALUEELLINEN IDENTITEETTI	22
ALUEEN OMA IDENTITEETTI	22
IDENTITEETIN EROTTAMINEN IMAGOSTA	22
SYMBOLIT	23
OSA B - ANALYYSI	25
PAIKAN IDENTITEETIN ANALYYSI	27
LUONNON HELMASSA	31
ME KAINUULAISET	37
KAINUTLAATUINEN	41
OSA C - SUUNNITELMA	45
LÄHTÖKOHDAT	47
KONSEPTI & KÄYTTÖTARKOITUS	51
SIJOITTUMINEN & MASSOITTELU	55
ULKOARKKITEHTUURI	67
SISÄTILAT	77
RAKENTEISTA	99
LOPUKSI	107
KIITOKSET	111
LÄHDELUETTELO	115
LIITTEET	119



” Place identity is closely linked to personal identity. ”I am here” supports ”I am”.

Lynch, 1981, s.132



## IDENTITEETTI KÄSITTEENÄ

Identiteetin käsite on moniulotteinen ja sen yksiselitteinen määrittäminen on hankalaa, ellei jopa mahdotonta. Koko ikänsä identiteettitutkimuksen parissa viettänyt sosiologi **Stuart Hall** pitää identiteetin käsitettä konstikkaana ja huonosti ymmärrettynä, joten ei siis ole mikään ihme, jos pelkkä identiteetin käsite itsessään aiheuttaa päänvaivaa.<sup>1</sup>

Yhteistä näille useille identiteettikäsitteille on ajatus identiteetistä prosessina, joka on sekä **psykologinen** että **historiallinen**.

Sen kehittyminen siis tapahtuu aina suhteessa ympäröivään aikaan ja paikkaan. Lisäksi identiteetti on **sosiaalinen** ilmiö, joka syntyy **vuorovaikutuksessa** elinympäristön ja muiden ihmisten välille.<sup>2</sup>

Kaikessa yksinkertaisuudessaan identiteetin voidaan ajatella tarkoittavan tunnetta johonkin paikkaan tai yhteisöön kuulumisesta. Se on tietynlaista omalaatuisuutta, joka erottaa henkilön tai paikan muista vastaavanlaisista.<sup>3</sup>

Käsittelen diplomityössäni identiteettiä **alueellisen identiteetin** kautta. Käsitteenä alueellinen identiteetti on laaja ja monitulkintainen. Olenkin diplomityössäni käsitellyt sitä vain pintapuolisesti ja siltä osin, mikä on työni kannalta keskeisintä. Selkeyden takia olen jakanut alueellisen identiteetin **ihmisen omaan alueellisen identiteettiin** sekä **alueen itsensä identiteettiin**. Tämä kahtiajako perustuu Paasin tulkintaan alueellisesta identiteetistä. Käsittelen tätä kahtiajakoa tarkemmin seuraavissa kappaleissa.<sup>4</sup>

<sup>1</sup> Hall, 1999, s.247

<sup>2</sup> Broner-Bauer, 2008, s.34

<sup>3</sup> Virtanen, 1998, s.7

<sup>4</sup> Paasi, 1984, s.65–67

## IHMISEN ALUEELLINEN IDENTITEETTI

Ihmiset muodostavat identiteettiryhmiä, joissa ihmisten havainnot ympäröivästä maailmasta ovat samankaltaisia.

Ryhmän sisällä vallitsee vahva me-henki. Ihmiset kuuluvat useisiin erilaisiin identiteettiryhmiin, joiden muodostumiseen vaikuttavat monenlaiset tekijät. Tällaisia ryhmiä muodostavat esimerkiksi sukupuoli, uskonto, ammatti ja yhteiskuntaluokka. Diplomityössäni keskityn identiteettiryhmiin, jotka muodostuvat maantieteellisin perustein. Tällaista maantieteelliseen jakoon perustuvaa identiteettiä kutsutaan alueelliseksi identiteetiksi.<sup>5</sup>

Alueellisen identiteetin perustana voidaan pitää **aluetietoisuutta**. Aluetietoisuus määritellään usein kollektiiviseksi tajunnaksi. Se ei kuitenkaan ole ainoastaan jollakin alueella asuvien yksilöiden jakama tietoisuus, vaan pikemminkin läpileikkaus jonkin alueen historiallisesta kehityksestä ja sen omaleimaisista piirteistä sekä alueen suhteesta muuhun yhteiskuntaan. Myös kulttuurin rooli aluetietoisuuden muodostumisessa on merkittävä.<sup>6</sup>

Yksinkertaistettuna alueellinen identiteetti voi perustua tietoon siitä, että asutaan

jollain tietyn nimisellä alueella. Yhtä lailla se voi perustua myös uskomukseen siitä, että samalla alueella asuvat ihmiset elävät, ajattelevat ja toimivat samalla tavalla kuin itse – oman toiminnan alueellisuus. Tärkeäksi muodostuu jaottelu meihin ja muihin. Ihmisen omaa alueellista identiteettiä voidaan pitää myös joltain osin tunneperäisenä sitoutumisena johonkin tiettyyn paikkaan.<sup>7</sup>

## ALUEEN OMA IDENTITEETTI

Kaupunkisuunnittelun uranuurtaja **Kevin Lynch** pitää alueen identiteetin kannalta oleellisena sen tunnistettavuutta ja erottamista muista paikoista. Hänen mukaansa paikasta tunnistettavan tekee siihen liitetyt henkilökohtaiset muistot ja tunteet.<sup>8</sup>

Paasi myös korostaa alueen oman identiteetin kannalta tärkeänä sen erottumista muista alueista. Alueen identiteetti muodostuu niistä tekijöistä, jotka erottavat sen muista. Se voi perustua esimerkiksi maantieteelliseen aluejakoon tai kulttuuriseen omaleimaisuuteen.<sup>9</sup>

Olipa sitten kyse ihmisten alueellisesta

identiteetistä tai alueen omasta identiteetistä on hyvä kyseenalaistaa se kuinka paljon ihmiset ovat tietoisia omasta identiteetistään sekä kuinka paljon sitä on ulkopuolisen mahdollista arvioida. Lisäksi miltä osin identiteetti muokkautuu ulkopuolisten seikkojen, kuten julkisen keskustelun, koulutuksen tai median toimesta. Lisäksi on tärkeää olla yleistämättä liikaa, kun puhutaan jonkin paikkakunnan tai sen asukkaiden kollektiivi-identiteetistä. Mitkään paikkakunnat eivät ole samanlaisia, eivätkä myöskään heidän asukkaansa.<sup>10</sup>

Tulkitsen tätä niin, että rakennetun ympäristön voidaan ajatella olevan vuorovaikutteisen prosessin tulos eli heijastus ihmisryhmän identiteetistä, joka kytkeytyy vahvasti aikaan ja paikkaan. Näin ollen jokaisella paikalla on oma erityinen identiteettinsä.

## IDENTITEETIN EROTTAMINEN IMAGOSTA

Imagon ja identiteetin käsitteiden merkitys sekoitetaan helposti keskenään, sillä ne ovat käsitteinä toisilleen läheisiä, mutta tarkoittavat kuitenkin eri asioita. Imago on eräänlainen ulkoinen identiteetti tai mielikuva jostakin kohteesta tai paikasta.

Imago voi olla myönteinen (houkuttelevuus) mutta myös kielteinen (vastenmielisyys) tai kaikkea siltä väliltä. Se voi perustua johonkin konkreettiseen tekijään, kuten olemassa olevaan rakennukseen tai abstraktiin asiaan kuten perinteikkyyteen.<sup>11</sup>

Kaupungit usein etsivät omaa imagoaan ja rakentavat sitä tietoisesti. Imago onkin vahvasti sidoksissa kaupunkien markkinointiin. Se ei kuitenkaan voi perustua valheisiin ja tyhjiin mielikuviin vaan sen täytyy olla peräisin todellisista tekijöistä. Imago ja identiteetti kulkevat rintarinnan ja ovat vuorovaikutuksessa keskenään. Kaupungin vahva identiteetti ja myönteinen imago luovat houkuttelevan erityisen kaupungin, jossa omaleimaisuus ruokkii vahvaa identiteettiä entisestään.<sup>12</sup>

## SYMBOLIT

Sekä imagoon että identiteettiin liittyy monenlaisia symboleja. Nämä symbolit voivat olla konkreettisia kuten Pariisin Eiffel-torni tai toiminnallisia kuten Turun joulurauhan julistus. Symbolien voidaan ajatella vahvistavan kaupungin identiteettiä, joka taas osaltaan vahvistaa kaupungin myönteistä imagoa.<sup>13</sup> Arkkitehti ja tekniikan tohtori

<sup>[1]</sup> Virtanen, 1998, s.9

<sup>[2]</sup> Virtanen, 1998, s.11–12

<sup>[3]</sup> Virtanen, 1998, s.11

<sup>[4]</sup> Tuovinen, 1993, s.96–99

<sup>[5]</sup> Tuovinen, 1993, s.96–99

**Pentti Tuovinen** kuvaa ympäristöä symbolimiljöönä, joka on osa ihmisen identiteettiä. Ihmiset liittävät erilaisia merkityksiä erilaisiin heitä ympäröiviin asioihin kuten muotoihin ja objekteihin. Tätä tehdään yksin sekä ryhmässä muiden ihmisten kanssa. Identiteettisymboleja on siis henkilökohtaisia sekä yhteisöllisiä. Yhteisöllistä identiteettisymboliikkaa edustavat esimerkiksi rakennukset, jotka vahvistavat yhteisön jäsenten yhteen kuuluvuuden tunnetta ja me-henkeä.<sup>14</sup>

Kaupunkisuunnittelun näkökulmasta on oleellista ymmärtää, että eri paikkoihin liittyy erilaisia identiteettisymboleja. Symboliikkaan sisältyy olemassa olevia koodeja eli sääntöjä. Esimerkiksi julkisen rakennuksen koodeina pidetään sen sijoittamista keskeiselle paikalle, sekä sen erottamista muusta rakennusmassasta esimerkiksi värin, materiaalin tai koon perusteella. Vanhojen olemassa olevien koodien rinnalle voidaan luoda uusia koodeja. Tämä kuitenkin edellyttää perehtymistä erilaisiin tyylipiirteisiin, joiden on todistetusti osoitettu toimivan halutulla tavalla.<sup>15</sup>

<sup>[5]</sup> Paasi, 1984, s.63–65

<sup>[6]</sup> Paasi, 1984, s.45–46, 59, 70

<sup>[7]</sup> Paasi, 1984, s.65–67

<sup>[8]</sup> Lynch, 1981, s.131–132

<sup>[9]</sup> Paasi, 1984, s.66–68

<sup>[10]</sup> Paasi, 1984, s.65–66



” Analysoimalla paikan identiteettiä voimme lähteä löytöretkelle arkkitehtuurin merkitysten maailmaan.

Broner-Bauer, 2008, s.16

## PAIKAN IDENTITEETIN ANALYYSI

Seuraavaksi analysoin suunnittelualueen ja sen lähiympäristön identiteettiä niin paikan itsensä kuin sen asukkaiden alueellisen identiteetin näkökulmasta. Broner-Bauerin mukaan paikan identiteetin analyysi perustuu paikan historian ja vallitsevan kulttuurin arkkityyppien tutkimiseen, paikan rakentumiseen osallistuneiden ihmisten kokemuksiin, maailmankuvaan, luontosuhteeseen sekä omaan paikkakokemukseen.<sup>16</sup>

Oma analyysini tapahtuu perehtymällä Kainuun historian vaiheisiin keskittyen maantieteellisesti suunnittelualueen

ympäri. Etsien niitä seikkoja, joiden uskon vaikuttaneen alueellisen identiteetin muodostumiseen. Analyysini perustuu osin faktaan osin omaan tulkintaani ja kokemukseeni siitä, mitä Kainuu ja kainuulaisuus ovat.

Huomioitava seikka on, että käsittelen nimenomaan kainuulaisuutta en kajaanilaisuutta. Suurin syy tähän on oma vahva maakuntaidentiteettini. Koen Kainuun ja sen kuntien sulautuvan yhtenäiseksi maakuntamassaksi, jonka sisällä harvoin eritellään ihmisiä kuntalaisuuden perusteella. Olen huomannut samanlaista käytöstä myös

ulkopaikkakuntalaisilta. En tiedä onko kyse tietämättömyydestä vai miksi Kainuusta puhutaan niin usein kuin yhdestä laajasta vaarojen ja metsien peittämästä kaupungista. Kokemukseni mukaan kainuulaiset muodostavat oman identiteettiryhmänsä, jonka rooli on yksilön identiteetin kannalta merkittävämpi kuin erillisten kuntien asukkaiden muodostamat identiteettiryhmät.

Perinteisesti Suomessa kunnan rooli on ollut merkittävä alueellisen samaistumisen yksikkönä. Paasin mukaan maakuntien merkitys pohjautuu kansalliseen heräämiseen 1800-luvulla, eikä niihin samaistuminen ole

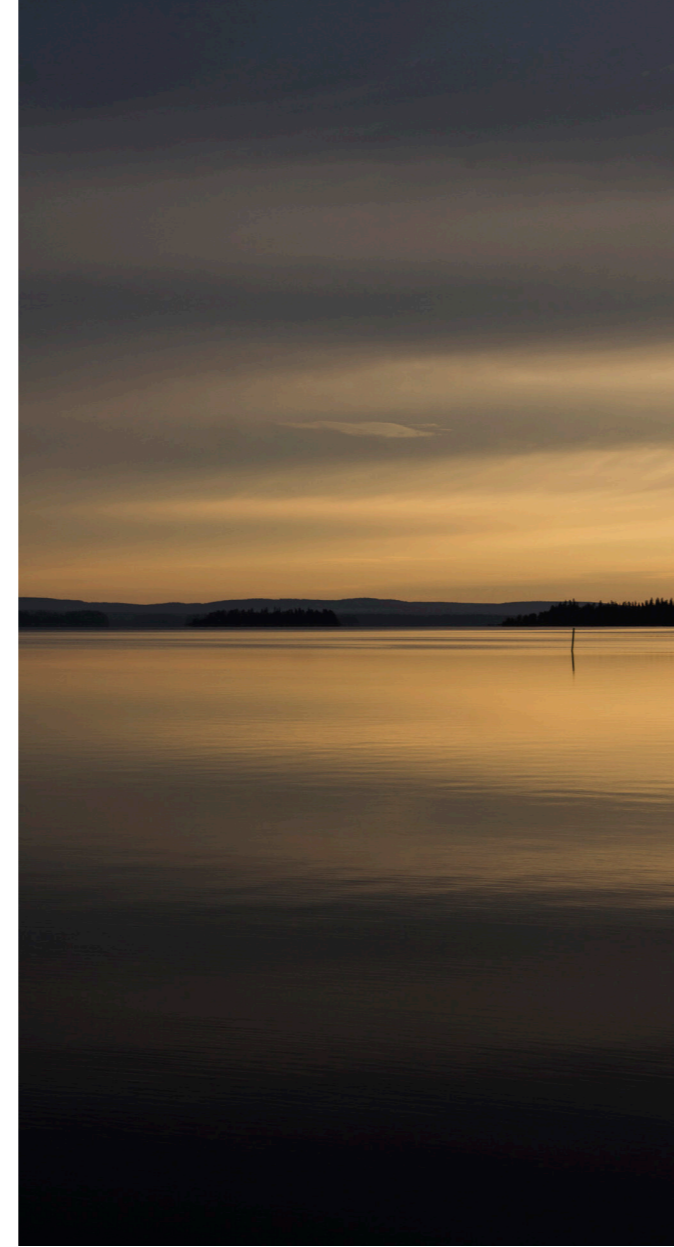
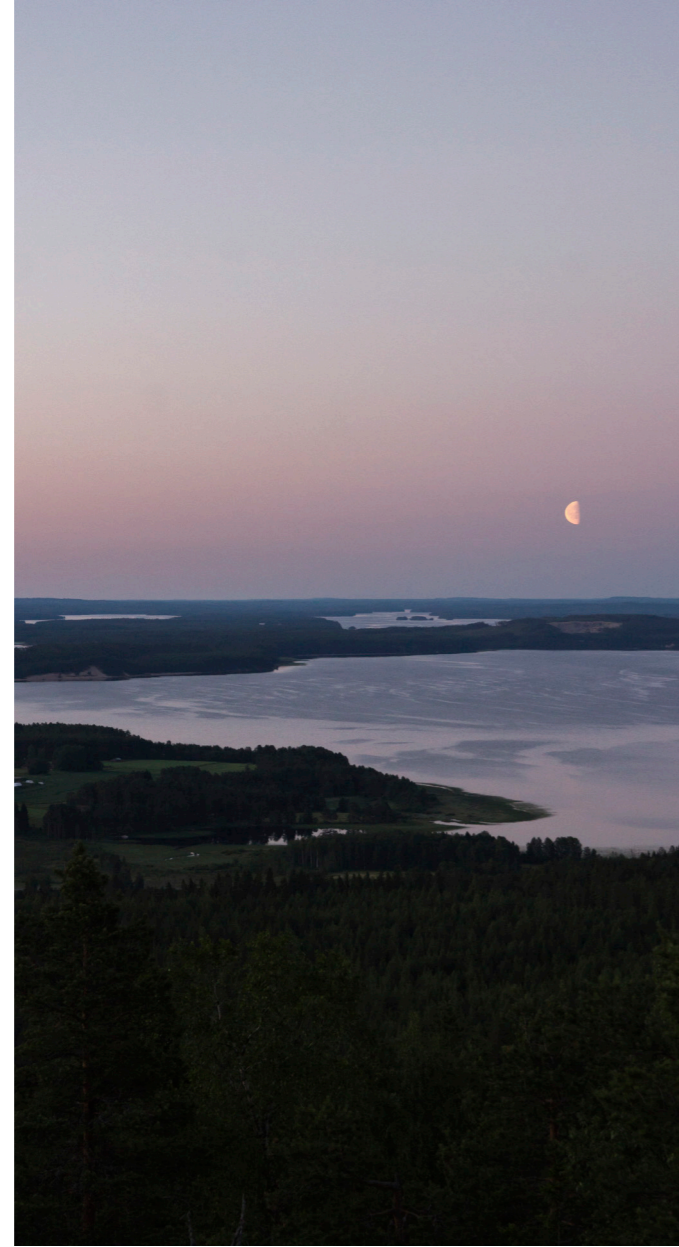
niin voimakasta enää nykyään. Maakuntiin liitetään kuitenkin tunneperäisiä historiallisia merkityksiä.<sup>17</sup>

Tämä Paasin väite on varmasti osin totta, mutta näen tässä suuriakin eroja eri maakuntien välillä. En muista koskaan kuulleen turkulaisen esitelleen itseään varsinaissuomalaisena, mutta hyvinkin usein sotkamolainen, kajaanilainen tai kuhmolainen kertoo olevansa nimenomaan kainuulainen. Ymmärrän toki, että oma tunnepohjainen suhteeni Kainuuseen varmasti vaikuttaa käsitykseeni kainuulaisten samaistumisesta maakuntaansa. Kuitenkin tilastojenkin valossa alueellinen identiteetti on Kainuussa vahva. Kainuulaisten samaistuminen omaan maakuntaansa ja omaan kotikuntaansa on voimakkaampaa kuin koko maan väestön keskimäärin.<sup>18</sup>

17 Paasi, 2017, s.9-23

18 Kunnallissalan kehittämissäätiö, 2017





Kuvat, Kainuulaiset maisemat © Aatu Haaranen

## LUONNON HELMASSA

Kainuuseen liitetään usein sen luontoa kuvaavia termejä: Korpi-Kainuu, vaarojen Kainuu. Tämä ei yllätä, kun ajattelee miten kainuulaiset ovat kautta aikojen eläneet käsi kädessä luonnon kanssa. Luonto on tarjonnut elinkeinon ensin tervan myöhemmin puuteollisuuden parissa.

Etenkin tervantuotannolla on ollut vahva merkitys kainuulaisen identiteetin vahvistajana. 1700-luvulla Kainuusta tuli merkittävä alue tervakaupan kannalta, kun tervakaupan painopiste siirtyi pikkuhiljaa pohjoisempaan Suomeen. Tervanpoltosta tulikin Kainuun pääelinkeino 1800-luvulla.

<sup>19</sup> Kainuun Etu Oy jne., 2017, s. 123–125,131

<sup>20</sup> Kainuun Etu Oy jne., 2017, s. 142,

”Kuulkaa korpeimme kuiskintaa,  
jylhien järvien loiskintaa!  
Meidänpä mainetta mainivat nuot  
koskien ärjyt ja surkeat suot!  
Meidänpä vapautta vaarat on nää!  
Meidän on laulua lahtien pää!  
Meille myös kevätkin keijunsa toi,  
rastas ja metso täälläkin soi.”

Kianto, 1911

Tervan matka kulki Kajaanin jokea pitkin Kajaanin keskustan läpi. 1800-luvun puolivälin tienoilla valmistuivat Ämmäkosken ja Koivukosken tervasulut. Sulut helpottivat tervan kuljetusta ja vilkastuttivat pienen kaupungin elämää. Ämmäkosken kanava toimii edelleen ja sitä käytetään vuotuisissa tervasoutonäytöksissä.<sup>19</sup>

Puutavarateollisuus syrjäytti tervantuotannon Kainuun pääelinkeinona 1900-luvun alkupuolella. Tuo murros Kainuun elinkeinoelämässä on nähtävissä suunnittelualueen lähiympäristössä, sillä Pohjois-Suomen ensimmäinen

sähköntuotantoon valjastettu vesivoimalaitos rakennettiin Ämmäkoskeen vuonna 1917. Voimalaitoksen rakennutti Kajaani Oy (ent. Kajaanin puutavara osakeyhtiö), joka käytti voimalaitoksen sähköä paperin tuotantoonsa.<sup>20</sup>

Vaikka luonto on usein tarjonnut elinkeinon, on se ollut myös oikukas ja armoton. 1900-luvun alun katovuosien raadollisuus koettiin pahimmillaan juuri laajalle levittyneessä korpisessa Kainuussa, jossa menehtyi valtava määrä ihmisiä nälkään, kylmyyteen ja tauteihin. Tervakaupan hiipuminen alueella oli yksi merkittävä syy



sille kurjuudelle, mitä Kainuun nälkämaassa tuolloin koettiin.<sup>21</sup>

Uskon, että vahva luontosuhde on merkittävässä osassa kainuulaista identiteettiä. Se on paitsi luonnon kunnioitusta, myös siitä nauttimista sekä jatkuvaa kaipuuta takaisin luontoon. Eikä tämä ole mikään ihme, onhan kainuulainen luonto ainutlaatuinen laajoine metsäalueineen ja korkeine vaaroinen. Vaikka suunnittelualue on aivan Kajaanin ydinkeskustan kupeessa, on se silti vahvasti yhteydessä luontoon. Rantapuisto, johon tontti pohjoisessa rajautuu, linkittää päättyvän Kajaanin ruutukaava-alueen osaksi Kajaanin joen kulttuurimaisemaa. Alueen runsas puusto ja joen toisella puolella jatkuva puistoalue tuovat luonnon hyvin lähelle. Kajaani onkin omassa kaupunkistrategiassaan vuodelle 2022 nimennyt itsensä osuvasti luontokaupungiksi.<sup>22</sup>

Tämä Kajaanin joen historiallinen kokonaisuus on valtakunnallisesti merkittävä rakennettu kulttuuriympäristö RKY. Se sisältää laajan kattauksen niin valtakunnan historiaa kuin tervanpolton historiaa, sekä teollistumisvaiheeseen liittyvää rakennettua ympäristöä.<sup>23</sup>

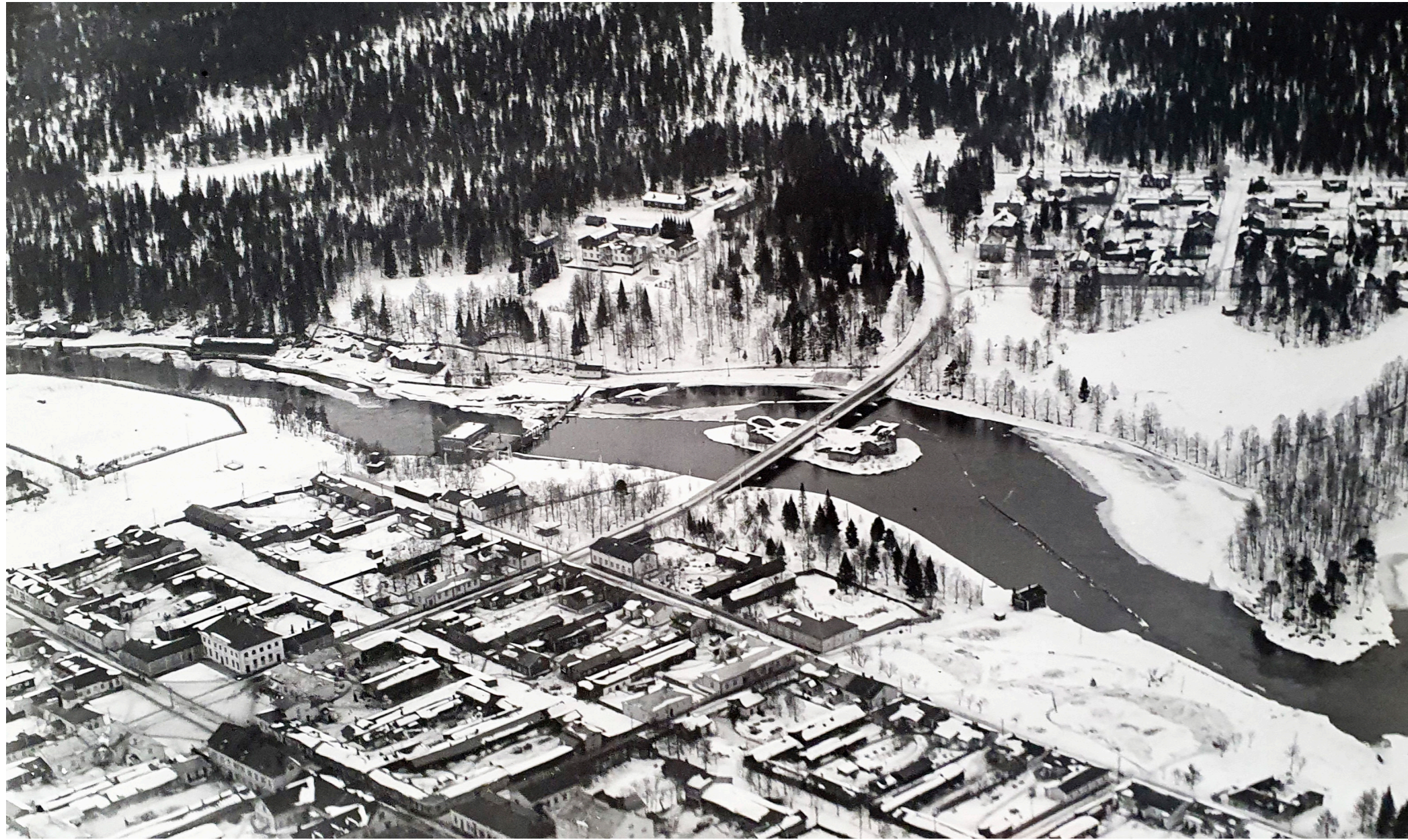
<sup>21</sup> Hankimo, 2015, s.46–51

<sup>22</sup> Kajaanin kaupunki, 2021

<sup>23</sup> Museovirasto, 2021



Kuva, Tervavene © Kainuun Museon kuva-arkisto



Kuva A, Kajaanin keskustaa 1930-luvulla © Kainuun Museon kuva-arkisto





Kuva B, Kajaanin joki ja Koivukosken voimalaitos heinäkuussa 2020

## ME KAINUULAISET

Kainuusta tuli virallisesti osa Ruotsin valtakuntaa aivan 1500-luvun lopulla Täyssinän rauhan myötä. Sen syrjäinen sijainti aivan valtakunnan koillisrajalla asetti Kainuun jo silloin maantieteellisesti omalaatuiseen asemaan. Ruotsin silloinen kuningas Kaarle IX päätti rakennuttaa linnan suojelemaan aluetta ärhäkkää itänaapuria vastaan.<sup>24</sup>

**Kajaanin linna** rakennettiin saarelle Vuohenginkosken niskaan. Linna rakennettiin kahdessa vaiheessa. Ensimmäinen vaihe sijoittui 1600-luvun kahdelle ensimmäiselle vuosikymmenelle ja toinen 1660-luvun

”Taival lie hankala – olkoon vaan!  
Luonto lie kitsas – siis kilpaillaan!  
Kolkassa synkeän syntymämaan  
pirttimme piilköhöt paikoillaan!  
Vainojen virmat, oi vaietkaa!  
Rapparit, ryöstäjät, kaijotkaa!  
Miekkää ei tarvis – tarmoa vaan  
puolesta hengen ja heimon ja maan.”

Kianto, 1911

tienoille. Toisessa vaiheessa linna lisäksi korotettiin kaksikerroksiseksi. 1700-luvun alussa Suuressa Pohjan sodassa linna joutui antautumaan pitkään jatkuneen piirityksen päätteeksi. Tuolloin venäläiset räjäyttivät linnan. Vaikka linnaa on välillä restauroitu, on tuo Kainuun tunnetuin muinaisjäänös kokenut kovia räjäytyksen jälkeinkin. Kaupunkilaiset ovat käyttäneet linnan kiviä talojensa perustuksiin. Lisäksi linna toimii pilarina sen ylikulkevalle betonisillalle.<sup>25</sup>

Alueellisen identiteetin kannalta Kainuun syrjäisen sijainnin voisi ajatella vahvasti vaikuttaneen me-hengen syntymiseen.

Onhan jako meihin ja muihin ollut valmis. Koen, että osin samat tekijät vaikuttavat kainuulaiseen identiteettiin vielä tänäkin päivänä, kuin puoli vuosituhatta sitten. Kainuu koetaan edelleen syrjäiseksi sopeksi Suomen kartalla, vaikka maantieteellisesti se sijoittuukin Suomen puolivälin tienoille. Tänä päivänä myös kulkuyhteydet Kainuusta muualle maailmaan ovat kohtalaiset, ellei jopa hyvät. Ehkä syrjäisyys onkin se juttu, mikä kainuulaisia omassa maakunnassaan viehättää ja mikä tekee siitä juuri niin ainutlaatuisen paikan, kuten kainuulaiset sen itse kokevat.

<sup>24</sup> Kainuun Etu Oy jne., 2017, s.60–63

<sup>25</sup> Kainuun Etu Oy jne., 2017, s.35, 60–63



Kuva C, Kajaanin rantapuisto ja rauniolinna 1900-luvun alussa © Kainuun Museon kuva-arkisto

Kainuun varsin sotaisalla historialla on varmasti ollut myös vaikutusta alueellisen identiteetin kehittymiselle. Itänaapurin tuhoiset hävitysretket 1500-luvulla, Suuri pohjan sota ja Kajaanin linnan piiritys, Talvisodan pommitukset ja Raatteentientaistelut ja etenkin näistä kaikista vastoinkäymisistä selviytyminen, ovat varmasti omalta osaltaan vahvistaneet sitä yhteenkuuluvuuden tunnetta, mikä kainuulaisten kesken vallitsee vielä tänäkin päivänä.



Kuva D, Rauniolinna helmikuussa 2021



Kuva E, Vanha kirjaston talo heinäkuussa 2021

## KAINUTLAATUINEN

Suunnittelualan välittömässä läheisyydessä sijaitsee kajaanilaisittain **Vanha kirjastotalo**. Tuo keltainen puurakennus, joka edustaa vähäeleistä empireä, on rakennettu vuonna 1852 ja se on tiettävästi Kajaanin toiseksi vanhin säilynyt puurakennus. Rakennuksella on ollut vuosien varrella lukuisia käyttötarkoituksia. Se on toiminut ainakin asuntona, kansakouluna, valtion sairaalana, synnytyslaitoksena ja kirjastona. Nykyään rakennuksessa toimii ravintola, sekä sen ullakko on asuinkäytössä.<sup>26</sup>

<sup>26</sup> Tervonen, 1994–1995, s.1

<sup>27</sup> Ilmonen, 1994, s.28

<sup>28</sup> Kainuun Etu Oy jne., 2017, s. 178

”Nosta jo rintaasi maausko uus,  
taannuta taika ja vanhoillisuus!  
Maamies, muista, miss’ onnesi on,  
riihesi rikkaus riippumaton!  
Kainuhun kansa, ah arpasi lyö!  
Missä on ryhtisi, kunnia, työ?  
Meidän on uudesta luotava maa,  
raukat vaan menköhöt merten taa!”

Kianto, 1911

Tuo vanha kirjastotalo on hyvä esimerkki konkreettisesta identiteettisymbolista sekä imagon rakentajasta suunnittelualueella. Paikan identiteetin luomisessa tärkeää on omaleimaisuus ja erilaisuus. Oma tulkintani on, että rakennettu ympäristö heijastaa sitä ympäröivän ihmisryhmän identiteettiä. Paikan identiteettiä tukevat omaleimaiset elementit, kuten historialliset rakennukset, joita suunnittelualueen ympärillä riittää.<sup>27</sup>

Suunnittelualueen luoteispuolella sijaitsee Eino Pitkäsen suunnittelema funktionaalista tyyliä edustava **Villa koskikara**. Rakennus

valmistui vuonna 1941 ja sen oli määrä toimia Kajaani Oy:n toimitusjohtajan edustusasuntona. Se toimikin tuossa käyttötarkoituksessa vuoteen 1989 asti. Tämän jälkeen rakennus on ollut ravintolana sekä nykyisellään se on jälleen asuinkäytössä.<sup>28</sup>

Sen lisäksi, että alueen rakennukset vahvistavat alueen itsensä identiteettiä, ovat ne suorassa riippuvuussuhteessa ihmisen omaan alueelliseen identiteettiin. Broner-Baueria lainaten: ”Arkkitehtuurin ja ihmisen identiteetin välillä on suora



Kuva F, Villa Koskikara © Kainuun Sanomat

riippuvuussuhde.”<sup>29</sup>

Kulttuurin rooli aluetietoisuuden muodostumisessa on merkittävä. Mielestäni arkkitehtuuri on yksi näkyvimmistä kulttuurin osa-alueista, tärkeä osa kulttuuri-identiteettiämme ja yksi merkittävimmistä alueellisen identiteetin luojista. Kuinka tärkeää siis onkaan ankkuroida rakennettu ympäristö osaksi vallitsevaa aikaa ja paikkaa sekä luoda omaleimaista miljööön sekä alueen historian ja ihmisen huomioon ottavaa arkkitehtuuria. Voidaankin ajatella, että hyvä arkkitehtuuri rakentaa yksilön ja yhteisön identiteettiä. Se toimii paikallisuuden ja paikan hengen luojana.<sup>30</sup>

Myös minulla on henkilökohtaisia muistoja vahvistamassa suunnittelualueen identiteettiä. Esimerkiksi jo pelkästään vahvana identiteettisymbolina toimiva rauniolinna herättää muistoja aivan varhaislapsuudesta teinivuosiin. Nämä muistot varmasti vaikuttavat minun alueelliseen identiteettiini sekä paikan itsensä identiteettiin. Koen suunnittelijana tällaisen vahvan henkilökohtaisen suhteen paikkaan vain eduksi, etenkin kun tavoitteena on luoda paikan identiteettiä vahvistavaa arkkitehtuuria.

Kainuun kansa on noussut armottomasta

kurjuudesta periksiantamattomuudella ja kovalla työnteolla. Nykyään kurjuudesta on muovautunut voimavara ja pessimisti ei pety -asenne on Kainuussa vallitseva olotila. Perinteisiä arvoja, tapoja ja paikkoja kunnioitetaan ja niitä vaalitaan varovaisella ylpeydellä. Uusia asioita vierastetaan ja niille lämmitään hitaasti, mutta kun edistysaskeleita otetaan, niitä otetaan useampi kerralla. Kieli siellä on jotain savon ja oulun murteen välinmaastosta ja puhetta riittää, vaikka lähin naapuri saattaakin asua toisessa pitäjässä. Luonto on henkireikä ja suhdetta siihen vaalitaan sukupolvesta toiseen.

Tätä kaikkea kainuulaisuus minulle edustaa. Se on sitkeyttä, pärjäämistä ja tervettä pessimismia ja nöyryyttä. Se on perinteikkyyttä ja vahvaa suhdetta luontoon. Varsinaisen suunnittelualueen identiteetti heijastaa hyvin juuri tällaista kainuulaista identiteettiä. Siellä yhdistyy juuri niitä tekijöitä joita itse nostan merkittävimmiksi alueellisen identiteetin rakentajiksi.

Väitänkin, että Kainuun imagon nostaminen ei pitäisi olla ainakaan kiinni vahvan alueellisen identiteetin puuttumisesta.

<sup>29</sup> Broner-Bauer, 2008, s.34

<sup>30</sup> Hautajärvi, 2000, s.21





Olen toteuttanut diplomityöni toimeksiantona Kajaanin kaupungille. Kajaanissa yhteyshenkilönäni on toiminut Kajaanin kaupunginarkkitehti Anne Siltavuori. Lisäksi mukana on ollut tontin nykyinen vuokralainen R-Collection vaateketjun perustaja Pekka Saastamoinen perheineen.

Tehtävänäni on ollut tutkia määrätylle tontille Kajaanin keskustaan sijoittuvan uudisrakennuksen sijoittumista, massoitte- lua ja laajuutta. Lisäksi minun tuli pohtia rakennuksen käyttötarkoitusta. Lähtökohtana kuitenkin oli, että uudisrakennukseen

tulisi sijoittaa asumista. Tämän lisäksi rakennukseen olisi mahdollista sijoittaa julkisia ja yksityisiä palveluita.

Koko prosessin tarkoituksena on ollut löytää toimiva, suunnittelualueen identiteettiä vahvistava ratkaisu, joka toisi uudenlaista arkkitehtuuria Kajaanin keskustaan. Suunnitelmani on myös määrä toimia ohjaavana tekijänä alueen tulevassa kaavamuutoksessa. Uudessa kaavassa on tarkoitus osoittaa Vanha kirjastotalo (Brahenkatu 3) suojeltavaksi sekä jakaa nykyinen tontti kahteen osaan. Näin

## LÄHTÖKOHDAT

suojeltava rakennus ja uudisrakennus sijoittuisivat molemmat omille tonteilleen. Kaavassa on myös mahdollisuus laajentaa uudisrakennuksen tonttia hallitusti kohti rantapuistoa. Suunnittelualue toimii nykyisellään pääsääntöisesti paikoitusalueena Vanhassa kirjastotalossa toimivan ravintolan asiakkaille.

Olen diplomityötä tehdessäni tutustunut Kajaanin kaupunkistrategiaan ja Kainuun elinkeinoelämään. Olen myös pyrkinyt hyödyntämään sitä hiljaista tietoa, mitä minulla kotikaupungistani on. Lisäksi



suunnittelukokouksissa esiin nousseet Saastamoisen yrittäjäperheen näkemykset kainuulaisesta yrittäjyydestä ovat antaneet uudenlaista näkökulmaa suunnitteluun.

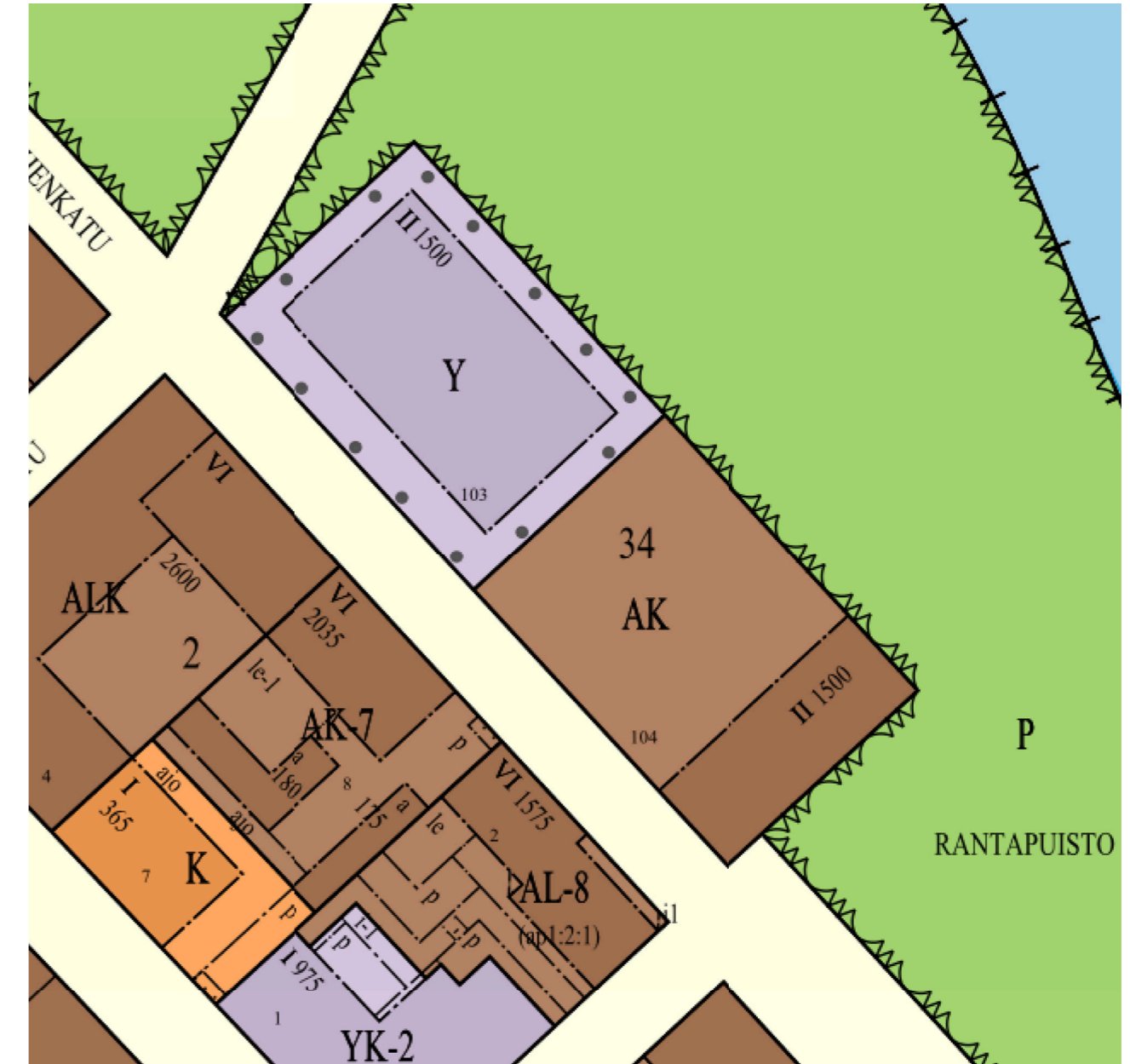
Paikan identiteetin analyysissä keskeisimmäksi identiteettitekijäksi nousi luontosuhde, jota olen pitänyt myös yhtenä tärkeänä lähtökohtana suunnittelutyössäni. Lisäksi suunnittelualueen rikas historia erityisesti kainuulaisen elinkeinon harjoittamisen keskiössä, on toiminut minulle inspiraation lähteenä. Olen suunnitellani ottanut kantaa elinkeinoelämän vahvistamiseen jälleen tällä paikalla, kuitenkin hieman uudenlaisesta näkökulmasta.

Kainuun elinkeinoelämän tämänhetkisistä kärkialoista nostaisin esiin teknologiateollisuuden ja matkailun. Teknologiateollisuuden osalta Kainuussa tavoitellaan tämän monipuolista vientiä, yritysten kasvua ja uusien yritysten syntymistä.<sup>31</sup>

Matkailu Kainuussa perustuu tällä hetkellä pitkälti luontokohteisiin tai luontoon liittyviin aktiviteetteihin kuten hiihtoon ja retkeilyyn. Kainuusta löytyy kuitenkin myös runsas määrä kulttuurikohteita, joista mainittakoon sotahistorialliset matkailukohteet sekä kulttuuritapahtumat

kuten Kuhmon kamarimusiikkijuhlat. Kajaanin rooli Kainuun matkailussa perustuu sen asemaan maakunnan keskuksena. Liikenne muualle Kainuuseen kulkee usein sen kautta. Yksi Kajaanin merkittävä vahvuus on sen asema Kainuun kokous-, tapahtuma- ja ostosmatkailun keskuksena.<sup>32</sup>

31 Kainuun liitto elinkeinot ja aluekehitys kärkitoimialat, 2021  
32 Kainuun matkailustrategia 2018–2021



Ajantasa-asemakaava © Kajaanin kaupungin karttapalvelu

”Tavoittemme on, että vuonna 2022 Kajaani on kasvun kärjessä väestön hyvinvoinnissa, kaupungin vetovoimaisuudessa ja innovatiivisuudessa.”

Kajaanin kaupunkistrategia 2022



Minulle oli alusta asti selvää, että tulisin sijoittamaan rakennukseen julkista toimintaa. Paikan ainutlaatuisuuden takia koen, että rakennukseen sijoitettavien toimintojen tulisi olla laajemman ihmisryhmän saavutettavissa, ei ainoastaan talon asukkaiden vaan myös maakuntalaisten sekä matkailijoiden. Käyttötarkoituksen ja tilojen tulisi olla joustavia, paikan ja sen identiteetin huomioon ottavia. Lisäksi toiminnan tulisi olla kunnille taloudellisesti kannattavaa. Näin syntyi ajatus **Kainuun Innovaatiokeskuksesta**.

## KONSEPTI & KÄYTTÖTARKOITUS

Ennen kaikkea Kainuun Innovaatiokeskus on paikka luovuudelle ja uusille ideoille, mutta se on myös paikka kohtaamisille, verkostoitumiselle ja työnteolle. Se vastaa nykypäivän työelämän muuttuviin tarpeisiin muuntojoustivalla monikäyttöisillä tiloillaan. Lisäksi se toimii näyteikkunana kainuulaiseen osaamiseen turismia unohtamatta. Asuminen on osa innovaatiokeskuksen konseptia, ja se tukee tiivistä toimintayhteisöä .

Kainuun liitto pitää Kainuun menestyksen avaintekijänä työvoimaa ja sen saannin turvaamista koulutuksen ja työllisyyden

keinoin. Lisäksi etätyömahdollisuuksien kohentaminen nostetaan yhdeksi avaintekijäksi.<sup>33</sup>

Kainuun Innovaatiokeskus vastaa juuri näihin tarpeisiin.

## INNOVAATIOKESKUS INNOVAATIOT, TAPAHTUMAT, YHTEISÖ

- Näyteikkunana kainuulaiseen osaamiseen: kunnat, kaiken kokoiset yritykset, korkeakoulut.
- Paraatipaikalla Kainuun pääkaupungin keskustassa historiallisessa miljöössä.
- Uudenlainen mahdollisuus eri tekijöille tuoda esiin omaa toimintaa ja osaamista.
- Kainuubrändin luominen, alueellisen identiteetin ja imagon vahvistaminen.

### STUDIO

- sis. paja ja monityötilat
- 3D-tulostimet, laserleikkurit, neuvottelu- ja työtilat

### STAGE

- sis. staget 1 ja 2 (yhdistettävissä)
- kongressit, edustustilaisuudet, näyttelyt, juhlat

### ASUNNOT

- sis. työ- ja toimitiloja
- yhteiskäyttöasunto, airbnb

## KENELLE?

### Ilpo IT-yrittäjä:

- Yrittäjänä suuressa valtakunnallisessa It-alan yrityksessä
- Varaa käyttöönsä Staget 1 ja 2 sekä monityötilan
- Esittelee yrityksensä toimintaa kainuulaisille yrityksille, jotka voisivat ostaa hänen palveluitaan

### Pirre pienyrittäjä:

- Yrittäjänä pienessä yhden hengen yrityksessään, joka valmistaa erilaisia koruja
- Varaa pajasta laserleikkurin ja 3D-tulostimen käyttöönsä joka perjantai
- Varsinainen työtila rakennuksen toisessa kerroksessa yksiosassa joka on muutettu toimitilaksi

### Eero etätyöntekijä:

- Tekee töitä pääsääntöisesti etänä
- Varaa säännöllisesti monityötilasta pöydän työskentelyä varten
- Asiakastapaamisia ja yksityisiä puheluita varten käyttää toisinaan myös neuvottelutai hiljaista tilaa

### Kirsti kaupunginarkkitehti:

- Tekee töitä Kajaanin kaupungille
- Varaa käyttöönsä Staget 1 ja 2
- Järjestää näyttelyn uusista kaavamuutoksista ja työpajan niiden kehittämiseksi

### Olli opiskelija:

- Opiskelee pelialaa Kainuun ammattiopistossa
- Varaa käyttöönsä neuvottelutilat sekä monityötilan.
- Pitää yläkoululaisille pelikerhoa tiistai-iltoisin ja kertoo samalla koulunsa toiminnasta ja opiskelusta

### Hääpari Heikkinen:

- Ovat menossa naimisiin Kajaanin kirkossa
- Varaavat Stagen 2 hääjuhlaansa varten
- Lisäksi varaavat pitopalvelun viereisestä Vanhan kirjastotalon ravintolasta ja asukassaunan halukkaille häiden jatkoille

Asuinrakennus

Asuinrakennus

Suunnittelualue



Kuva © Juhani Tiirola

Villa Koskikara

Vanha kirjastotalo

## SIJOITTUMINEN & MASSOITTELU

Suunnittelualueena toimii Brahenkatu 3:ssa sijaitseva tontti, joka sijoittuu aivan Kajaanin ydinkeskustan tuntumaan. Kajaanin keskustan pääkatuna tunnettu Kauppakatu ja sen varrelle asettuva Raatihuoneentori sijaitsevat vain muutaman korttelin päässä suunnittelualueesta. Keskustan ruutukaava-alue päättyy tonttia pohjoispuolelta rajaavaan rantapuistoon. Kaikki keskustan palvelut ovat lähellä. Matkaa Kajaanin matkakeskukselle on vaivainen kilometri.

Rakennuskanta tontin lähiympäristössä on hyvin kerroksellinen, mikä tulee ilmi

paikan identiteetin analyysissä. Kaakossa tonttia rajaa 1800-luvulta peräisin oleva Vanha kirjastotalo, lounaassa Brahenkatu ja 1960-luvulla rakennetut asuinkerrostalot sekä luoteessa 1960-luvun asuinkerrostalon paikoitusalue. Myös rakennusten koko vaihtelee

Tontin puolikas jolle uudisrakennus on määrä sijoittaa on toivottuun rakentamisen laajuuteen nähden kooltaan napakka. Tonttia on kuitenkin mahdollisuus laajentaa hallitusti kohti rantapuistoa.

Lisäksi tontti laskee kohti jokea. Korkeuseroa tontin koillis- ja lounaisrajoille tulee kolmisen metriä.

Suunnittelualue on urbaani, mutta vahvasti kytköksissä luontoon. Rantapuiston suuret havupuut, laajat nurmikentät sekä joki ja siellä viihtyvät saukot ja joutsenet tekevät paikasta ainutlaatuisen sekä erityisen viihtyisän.

Rantapuisto

Suunnittelualue

Vanha kirjastotalo



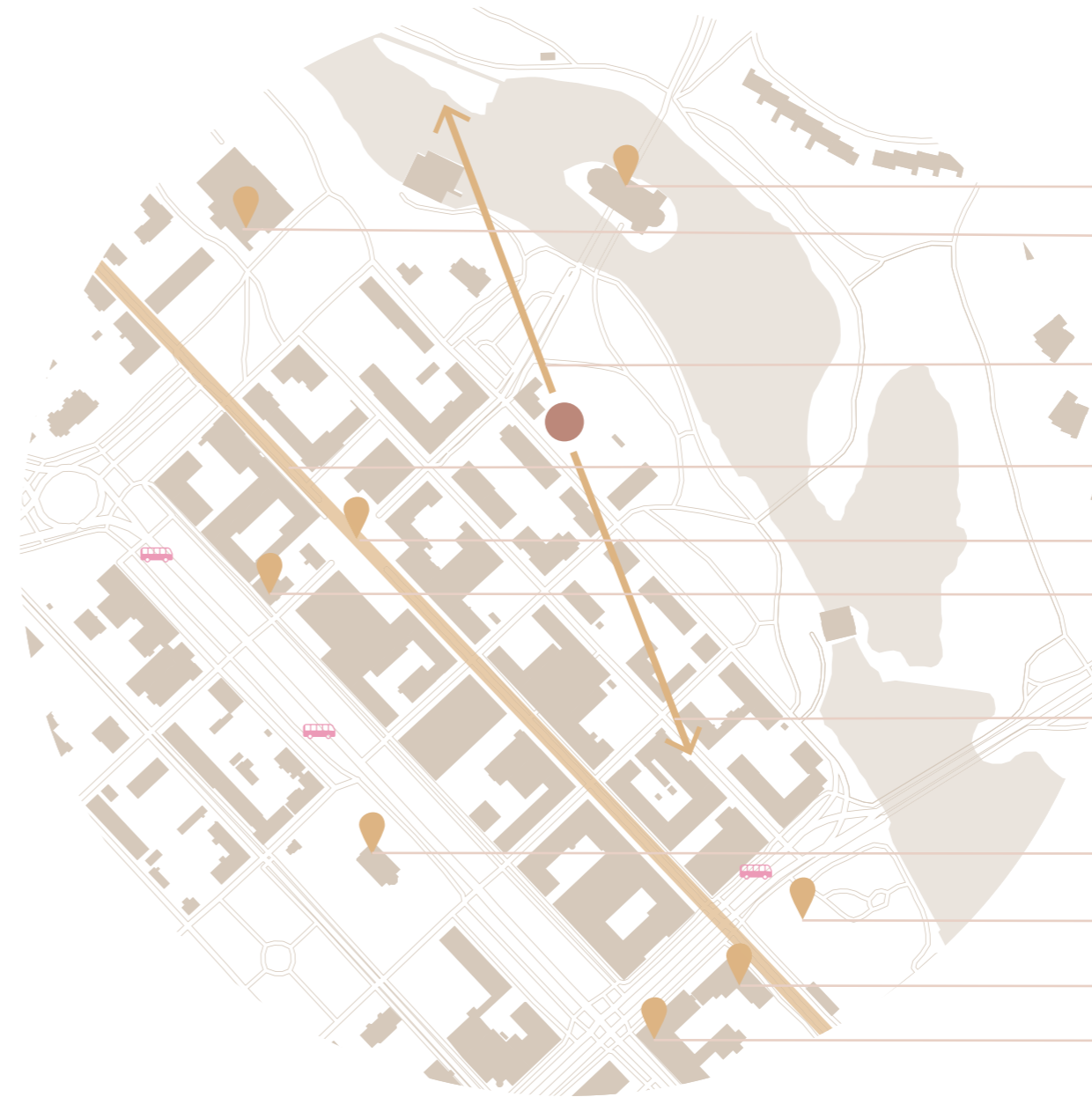
Kuva © Juhani Tirola

Koivukosken voimalaitos

Asuinrakennus

Asuinrakennus

Kaavioon on merkitty keskustan keskeisiä rakennuksia ja alueita, etäisyydet lentokentälle ja matkakeskukseen sekä keskeiset joukkoliikenteen pysäkit.



Rauniolinna

Kaupunginkirjasto

Lentokenttä,  
etäisyys ~8km

Kauppakatu

Raatihuoneentori

Taidemuseo

Matkakeskus,  
etäisyys ~1km

Kajaanin kirkko

Kauppatori

Kaupunginteatteri

Kaupungintalo

Ilmansuuntien kannalta tontti on haasteellinen. Kaaviossa on esitetty auringon kierto talvi- ja kesäpäivän seisauksina.

Kun päivä on pisimmillään (vuonna 2020 21.6.) nousee aurinko klo 2.32 ja paistaa aina klo 23.59 asti.

Lyhimmillään (vuonna 2020 21.12.) aurinko taas paistaa vain klo 10.04-14.10.

Auringon pääasiallinen paistamissuunta on siis aina sieltä, missä on paljon muuta rakennuskantaa varjostamassa tonttia.



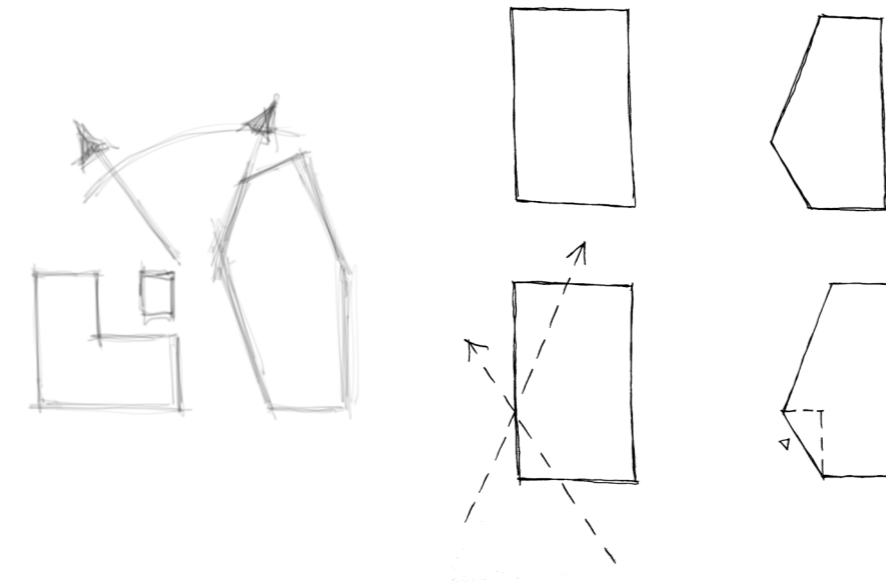
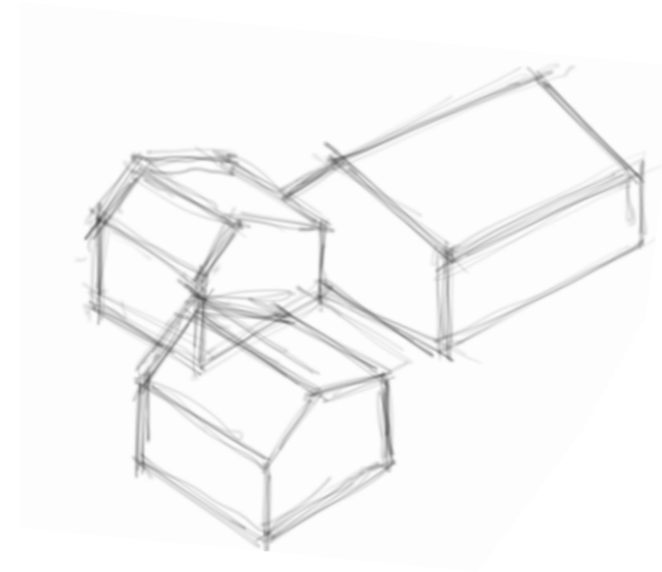
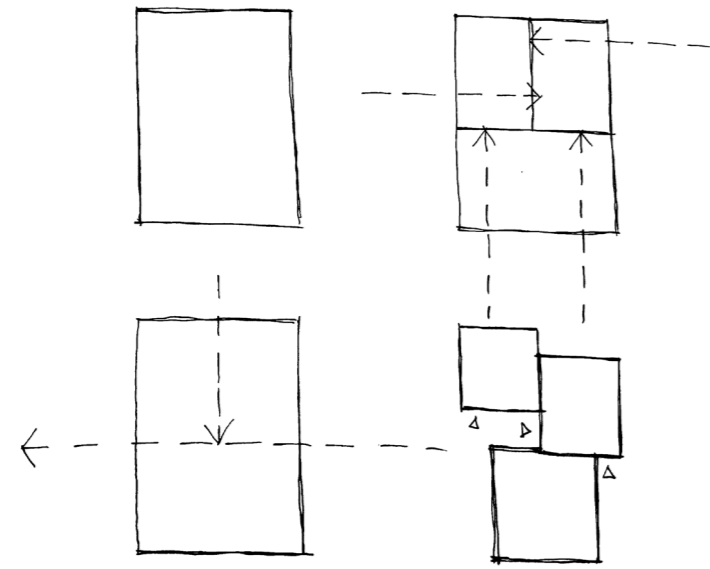
Lisäksi on hyvä huomata, että tontin merkittävimmät näkymät eli rantapuisto, joki ja rauniolinna asettuvat juuri sinne suunnalle, mistä aurinko paistaa harvoin tai ei ollenkaan.

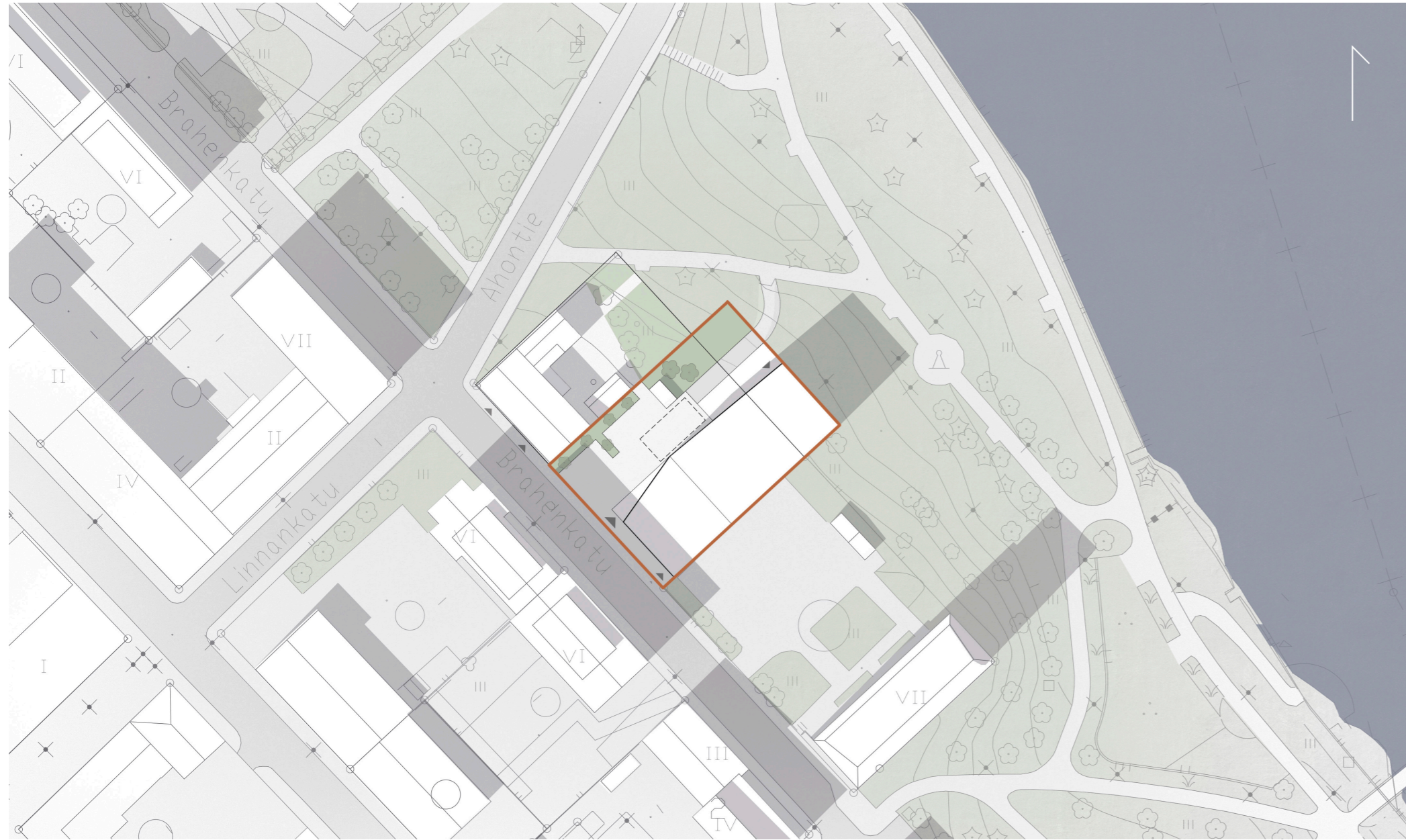
Lähdin sijoittamaan rakennusmassaa tontille peilaten sitä ympäröivään rakennuskantaan, niin että saisin kiinnekohtia ympäristöstä, toisista rakennuksista ja tielinjoista.

Aluksi minusta tuntui luontevalta pilkkoa massaa pienemmiksi paloiksi ja kokeilinkin erilaisia variaatioita, missä massa jakaantuisi pienemmiksi osakokonaisuuksiksi. Nopeasti minulle kuitenkin valkeni toiminnallisuuden, ja tiiviin tontin asettamat realiteetit ja niin rakennuksen yhtenäinen linjakas hahmo alkoi muotoutumaan

Sopivan mittakaavan löytäminen asetti myös omat haasteensa. Massan tulisi olla riittävän suuri toimiakseen, mutta liian suuri rakennus tukehduuttaisi tontin. Kooltaan tiukan pihan tulisi avautua kohti rantapuistoa ja näkymien Brahenkadulta joelle tulisi säilyä. Massa ei myöskään saisi tukkia kaikkia ympäröivien asuinrakennuksien jokinäkymiä.

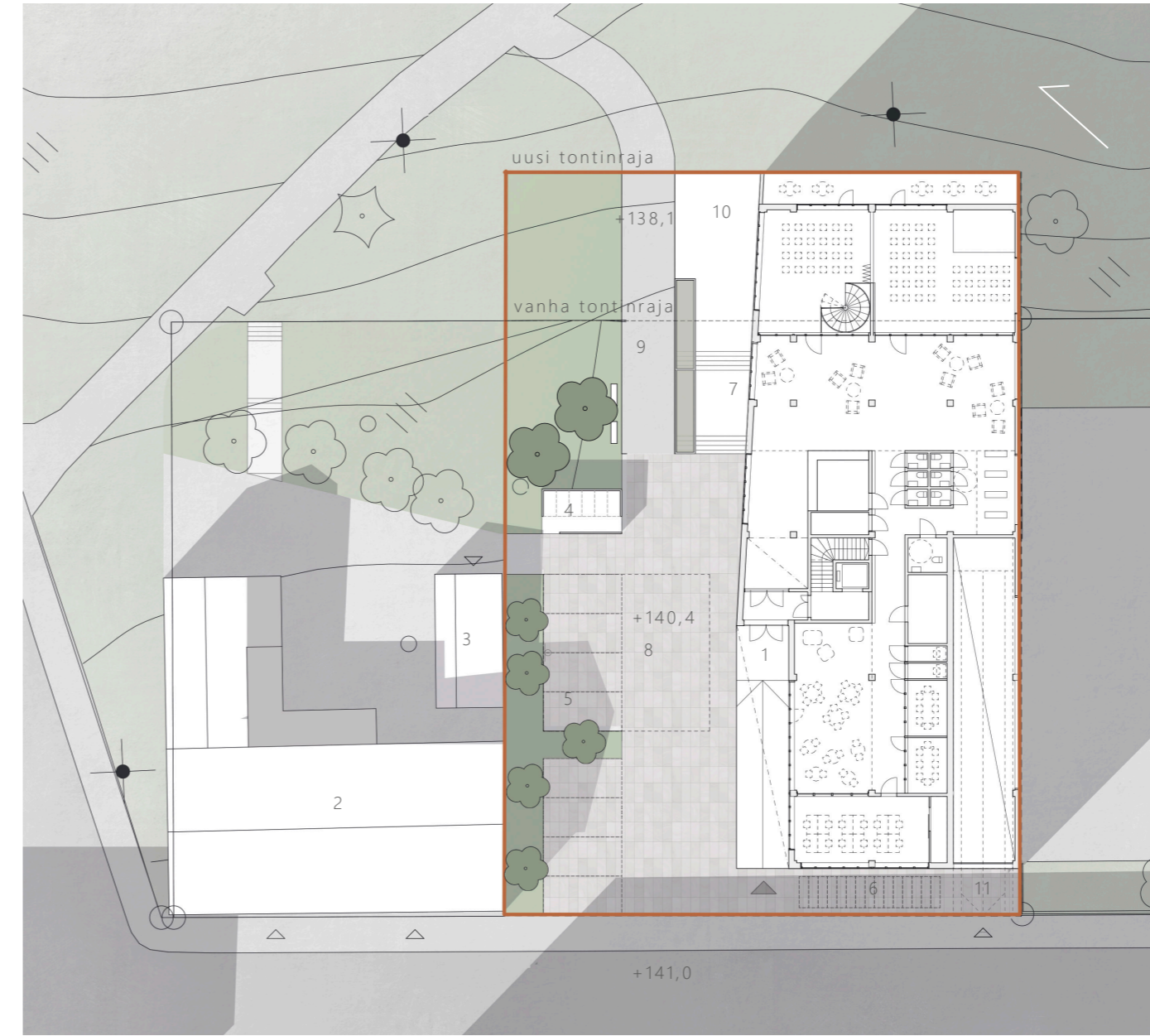
Tontin korkeuserot kiehtoivat ja rinteeseen asettava ja korkeuseroja hyödyntävä rakennus toimi suunnitteluni lähtökohtana.





Asemakuva 1:1000

Taustan kantakartta © Kajaanin kaupunki



Pihasuunnitelma 1:400

Taustan kantakartta © Kajaanin kaupunki

1. Uudisrakennuksen pääsisäänkäynti
2. Vanha kirjastotalo
3. Pihabaari
4. Jäte
5. Autopaikat 8 kpl
6. Pyöräpaikat 15 kpl
7. Istuskeluportaat
8. Urbaani katukoris/pihakirppis
9. Puistotie
10. Sisäänkäynti saunatiloihin
11. Sisäänkäyntiramppi pysäköintihalliin

Suunnittelualueelle saavutaan pääasiassa Brahenkadulta tontin lounaispuolelta. Jalankulkijalla on myös mahdollisuus saapua rantapuiston suunnasta, mikä on huomioitu pihan suunnittelussa lisäämällä puistotie tontin koillispäähän. Rakennus on siis saavutettavissa niin autolla, pyörällä kuin kävellen. Joukkoliikenne Kajaanissa on pienimuotoista, eikä yksikään joukkoliikenteen pysäkeistä sijaitse aivan suunnittelualueen tuntumassa.

Pihan suunnittelussa yhteys uudisrakennuksen ja Vanhan kirjastotalon välillä on huomioitu. Tavoite on, että rakennukset hyötyisivät toistensa toiminnoista ja että ne eläisivät rintarinnan vuorovaikutuksessa keskenään. Ideaalitilanteessa Vanhan kirjastotalon ravintola ruokkii Innovaatiokeskuksen asiakkaat.

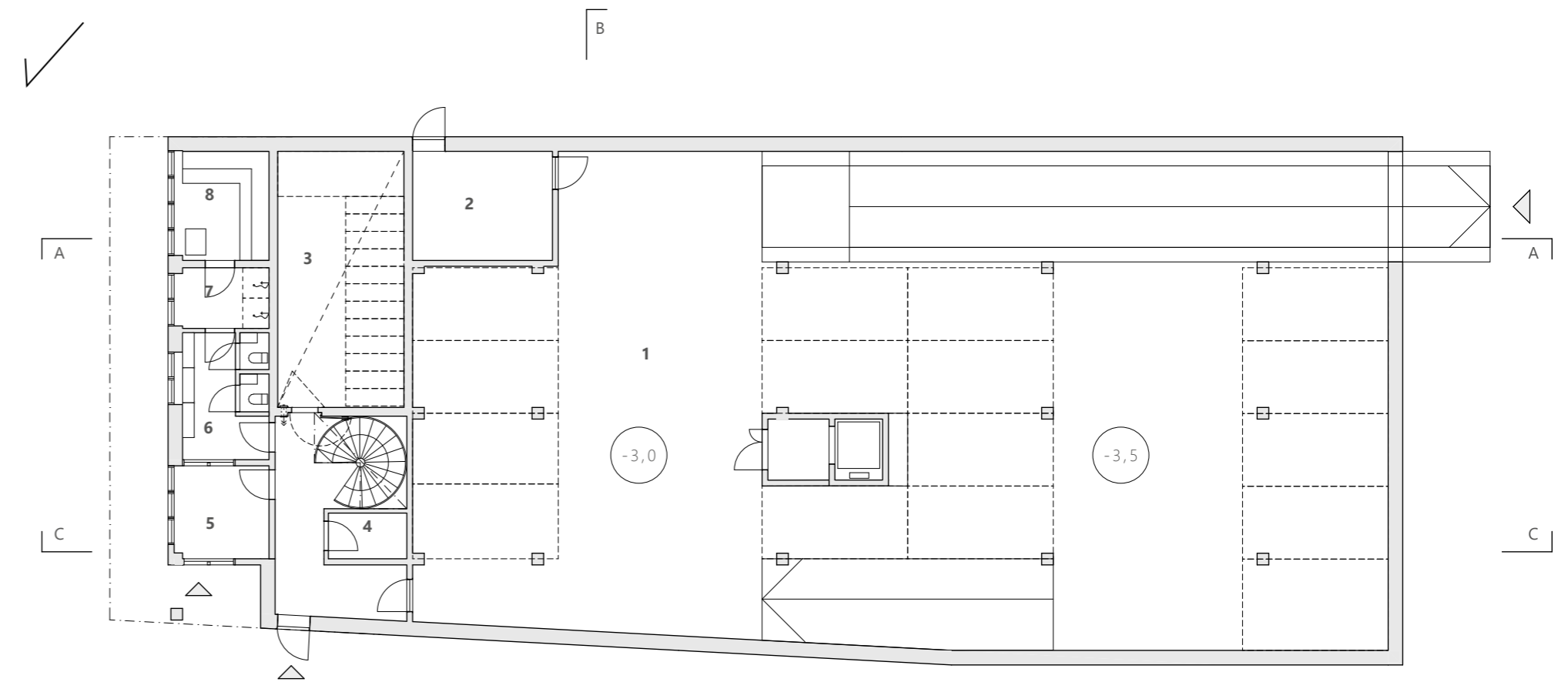


Rantapuistoa pyritään jatkamaan tontille siinä määrin kuin se on mahdollista. Autopaikkojen lomaan on istutettu puita ja lisätty nurmikaistaleita. Piha-alue on päällystetty vettä läpäisevällä kiveyksellä.

Jätepiste on sijoitettu tontin keskivaiheillei, jotta sen käyttö olisi sujuvaa niin uudisrakennuksen kuin Vanhan kirjastotalon suunnasta. Pihan koillisosaan sijoittuu maisemaportaat. Ne johdattavat kohti rantapuistoa sekä saunaosastoa, joka on suunnattu sekä talon asukkaille että vuokrauskäyttöön.

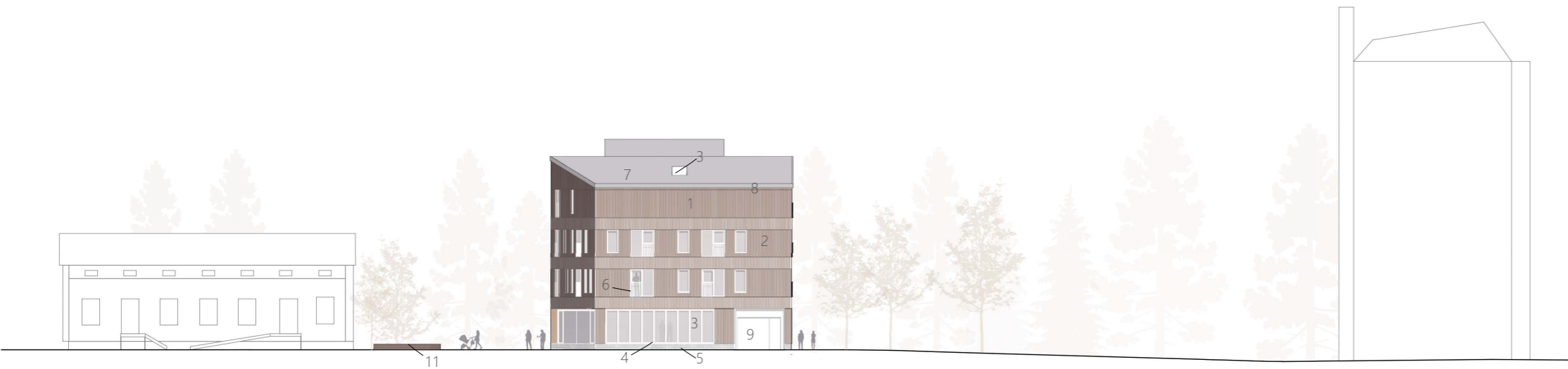
Autojen pysäköintipaikkoja on pihan lisäksi osin maan alle sijoituvassa pysäköintihallissa, minne kulku tapahtuu tontin kaakkoiskulmasta. Pysäköintihalli on varattu asukkaille. Pihan autopaikat ovat asukkaiden lisäksi myös uudisrakennuksen sekä Vanhan kirjastotalon asiakkaiden käytössä. Kun kaikki autopaikat eivät ole käytössä samanaikaisesti, on piha-alueella mahdollisuus järjestää pihakirppistoimintaa tai pelailia katukoripalloa.

Suunnitelmassa osoitettu autopaikkojen määrä perustuu Kajaanin keskustan pysäköintistrategiaan.<sup>34</sup>



1.	Pysäköintihalli yht 16 ap	556 m <sup>2</sup>
2.	Tekninen tila	18 m <sup>2</sup>
3.	Ulkovälinevarasto/VSS	38 m <sup>2</sup>
4.	Siivous	4 m <sup>2</sup>
5.	Vilvoitteluterassi	10,5m <sup>2</sup>
6.	Pukuhuone	13 m <sup>2</sup>
7.	Pesuhuone	6 m <sup>2</sup>
8.	Sauna	11 m <sup>2</sup>

Pohjapiirustus -1. krs. 1:200



Julkisivu lounaaseen 1:400



Julkisivu luoteeseen 1:400

## ULKOARKKITEHTUURI

Suunnittelualueen ympäristön kirjava rakennuskanta tuli ottaa huomioon uudisrakennuksen ulkoarkkitehtuuria suunnitellessa. Koska alueella on jo monen aikakauden ja tyylin rakentamista, koin tarpeelliseksi suunnitella jotain hillittyä, mutta tyylikästä. Rakennus ei saisi olla liian pröystäilevä, mutta siitä tulisi ilmetä julkisen rakentamisen tuntu. Unohtamatta kuitenkaan asuinrakentamisen kodinomaisuutta.

Materiaalivalintana puu tuntui luontevalta. Puu julkisivumateriaalina on sekä perinteinen että ekologinen. Se ilmentää hyvin paikan

identiteettiä ja luontosuhdetta sekä korostaa rungoltaan puisen kohteen rakennetta. Lisäksi se muodostaa parin viereisen puurakennuksen kanssa.

Kattomuodoksi valikoitui myös niin ikään perinteinen harjakatto, joka käytännön syiden lisäksi tuntui erityisen sopivalta, juuri kyseiselle paikalle. Räystäättömyys luo modernin rakennuksen tuntua.

Julkisivu lounaaseen on suunniteltu niin, että se avautuu mahdollisimman paljon kadulle muodostaen miellyttävää kaupunkimaista

katutilaa. Rakennuksen pääsisäänkäynti sijoittuu kadun puolelle massasta viistettyyn koloon, joka yhdessä sisäänkäyntirampin kanssa luo julkisen rakennuksen tuntua.

Pihan puolen julkisivu sekä sen vastakkainen julkisivu ilmentävät samaa ideologiaa. Ensimmäisessä kerroksessa on vaakasuuntaiset pystyjaoin jaetut julkisivulasitukset. Asuinkerroksissa on korkeat pystysuuntaiset ikkunat. Parvekkeet ovat sisäänvedettyjä tai ranskalaisia parvekkeita ja niissä on metallinen pinnakaide. Parvekkeiden

lasittaminen on mahdollista, mutta sitä ei ole suunnitelmassani ensisijaisesti esitetty. Kerroksia julkisivussa erottaa vaakasuuntaiset puurimoitukset, jotka luovat rytmiä julkisivuun.

Joen puolen julkisivu on valjastettu parvekkeille. Leveät parvekkeet takaavat erinomaiset näkymät joelle ja rantapuistoon. Alin, osin maan alle jäävä betoninen kerros on pyritty myös aukottamaan mahdollisimman laajasti mykkää julkisivupintaa välttämällä. Pädyn asukassaunasta avautuukin huikea näkymä suoraan joelle. Saunojan yksityisyys on kuitenkin varmistettu ikkunoiden peililasipinnalla.

#### JULKISIVUMATERIAALIT:

1. Ulkoverhouslauta, lehtikuusi palosuojakäsitelty, sävy a
2. Ulkoverhouslauta, lehtikuusi palosuojakäsitelty, sävy b
3. Lasi kirkas
4. Ikkunoiden karmit, alumiini maalattu valkoinen
5. Betoni vaaleanharmaa
6. Pinnakaide, alumiini maalattu valkoinen
7. Vesikatto, bitumikermi Icopal Metallic
8. Rästäs. ruostumaton teräs
9. Ovilevy, alumiini maalattu valkoinen
10. Lasi peilaava
11. Ulkoverhouslauta, lehtikuusi palonsuojakäsitelty, sävy c



Julkisivu koilliseen 1:400



Julkisivu kaakkoon 1:400



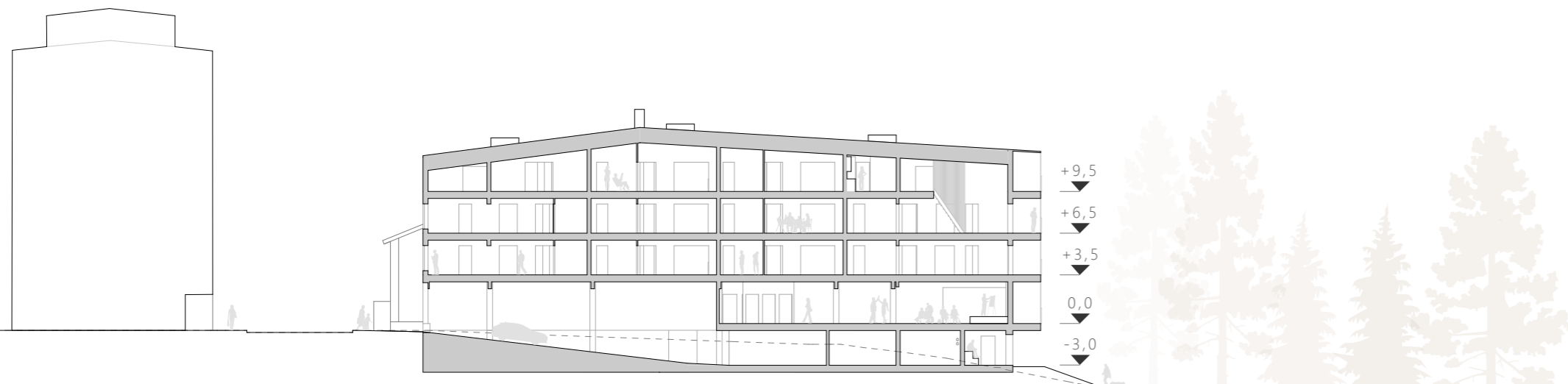


Havainnekuva ilmasta  
Valokuva taustalla © Juhani Tiirola



Havainnekuva Rantapuistosta





Leikkaus A-A 1:400

Hillityn mittakaavan takaamiseksi rakennuksen kerrosluku tuli pitää hallittuna. Myöskään kerrokorkeuden kanssa ei voinut alkaa sooloilemaan. Rakennus muodostuu kaiken kaikkiaan viidestä kerroksesta joista ensimmäinen sijaitsee osin maan alla. Tämä niin sanottu kellarikerros palvelee pääasiassa talon asukkaita ja siellä sijaitsevat 16-paikkainen pysäköintihalli, ulkoviivavarastona toimiva väestönsuoja sekä asukassauna. Jokinäkyellä sekä sisäänvedetyllä vilvoitteluterassilla varusteltu asukassauna on myös ulkopuolisten vuokrattavana. Kellarikerros on muusta

rakennuksesta poiketen betonirakenteinen.

Ensimmäinen kokonaan maan päälle asettuva kerros on omistettu julkisille toimintoille, joista on kerrottu tarkemmin kohdassa "Konsepti ja käyttötarkoitus". Tästä seuraavat kolme kerrosta ovat asuinkäytössä. Kerrokorkeus on pääasiassa kolme metriä, mutta maantasokerroksessa kerrokorkeus on kolme ja puoli metriä.

Puu on myös rakennuksen sisätiloissa hallitseva materiaali. Valoisat ja vaaleat asunnot eroavat kuitenkin tummanpuhuvista

julkisista tiloista. Kainuun luonnon läsnäolon voi tuntea myös rakennuksen sisällä, sillä suuret ikkunat tuovat rantapuiston puuston ja vieressä virtaavan Kajaaninjoen hyvin lähelle. Innovaatiokeskus edustaa urbaania asumista sekä julkista toimintaa luonnon äärellä.

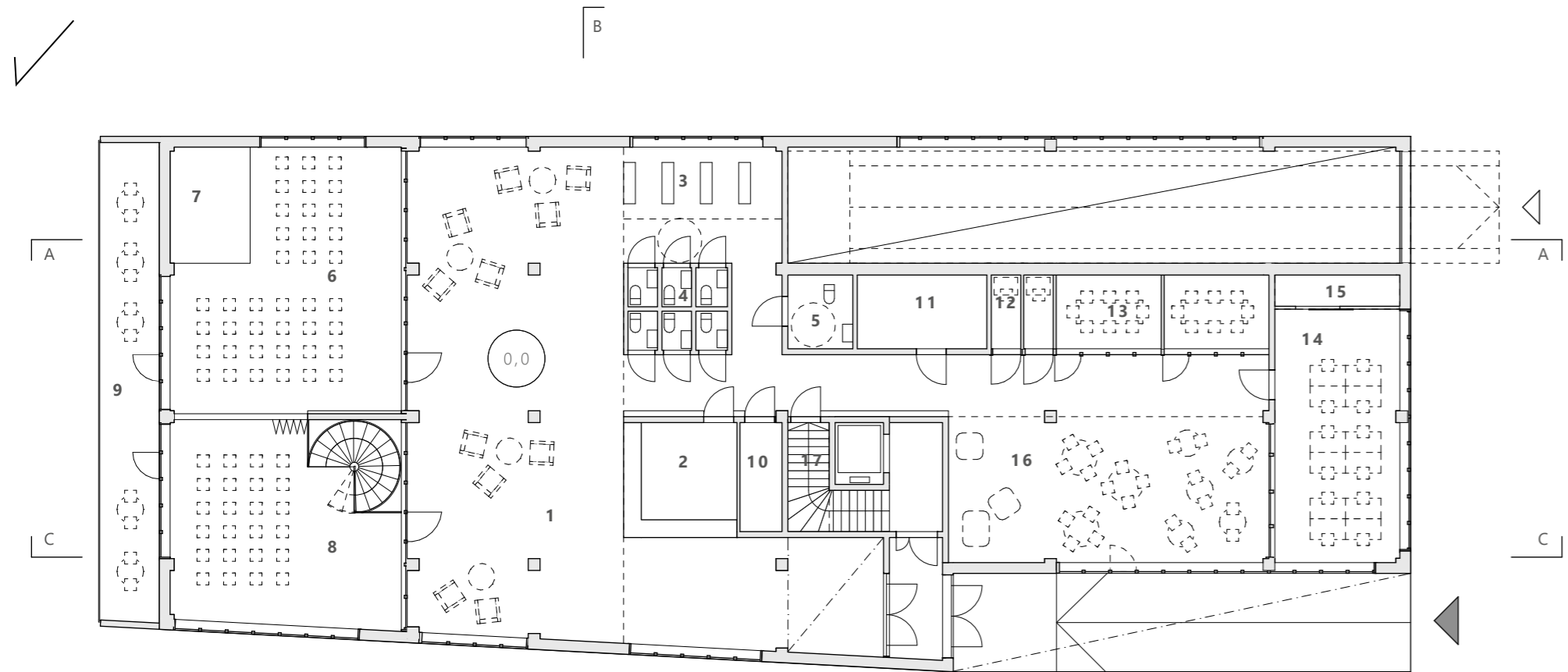
## SISÄTILAT



Leikkaus B-B 1:400

INNOVAATIOKYLÄ - TILAOHJELMA		
		m <sup>2</sup>
stage	Stage 1 (40 hlöä)	71
	Stage 2 (25 hlöä)	47
	Varasto	10,5
studio	Monityötila (30 hlöä)	52
	Pajatila (12 hlöä)	35,5
	Neuvottelu (2 x 9m <sup>2</sup> )	18
	Hiljainen työ (2 x 3m <sup>2</sup> )	6
	Varasto	5
muut	Aula	122
	Info	10,5
	Vaatesäilytys (0,1 m2 x 130 hlöä)	13
	Saunatilat (sis. pkh, ph ja sauna)	30
	Tekninentila	18
	Wc (6 x 1,5m <sup>2</sup> )	9
	Le-wc	5,5
	Varasto	5,5
	Siivous (2 x 4m <sup>2</sup> )	8
	JULKISET YHT.	
asunnot	1h+kt+vh / 24-26,5m <sup>2</sup> = 5 kpl	128,00
	2h+kt+vh / 55,5-63,5m <sup>2</sup> = 11 kpl	647
	3h+kt+vh / 71-79,5m <sup>2</sup> = 4 kpl	302,5
	3h+kt+vh+parvi / 107-109,5m <sup>2</sup> = 2 kpl	216,5
muut	5.2 irtainvarasto	145
	5.3 ulkovaälinevarasto/VSS	38
	5.6 paikoitus	556
ASUMINEN YHT.		2033,00
TILAT YHT.		2499,50
K-M <sup>2</sup>		3314,50





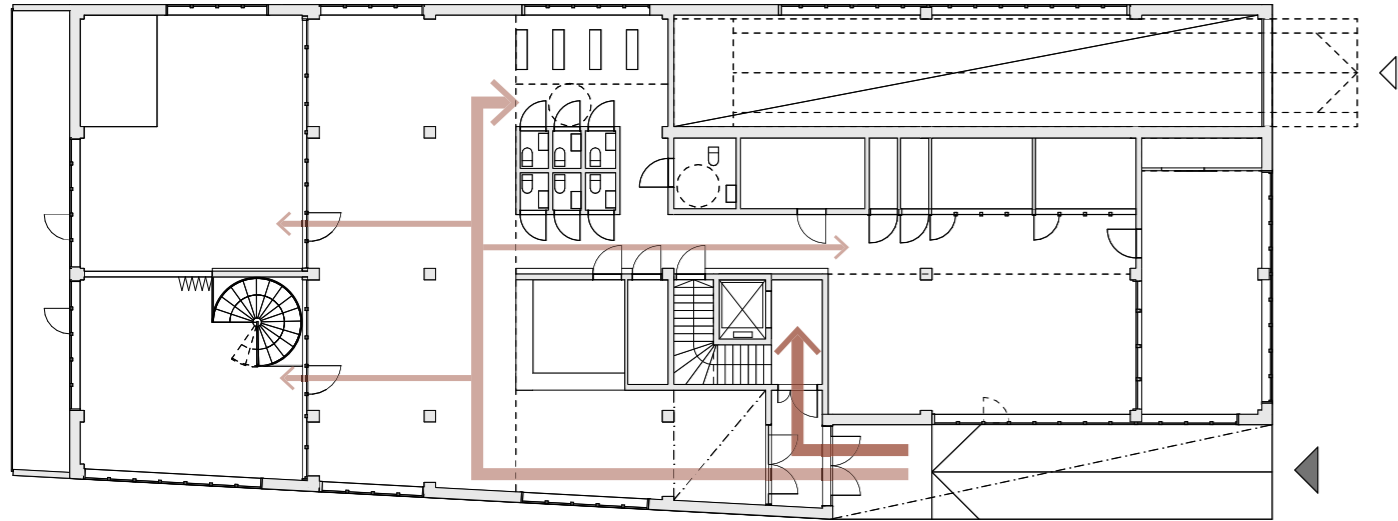
1.	Aula	122 m <sup>2</sup>
2.	Info	10,5 m <sup>2</sup>
3.	Vaatesäilytys	13 m <sup>2</sup>
4.	wc x6	1,5 m <sup>2</sup>
5.	le-wc	5,5 m <sup>2</sup>
6.	Stage 1 (sis.lava)	71 m <sup>2</sup>
7.	Lava	
8.	Stage 2	47 m <sup>2</sup>

9.	Terassi	
10.	Varasto	5,5 m <sup>2</sup>
11.	Varasto	10,5 m <sup>2</sup>
12.	Hiljainen tila x2	3 m <sup>2</sup>
13.	Neuvottelu x2	9 m <sup>2</sup>
14.	Studio - paja	35,5 m <sup>2</sup>
15.	Varasto	5 m <sup>2</sup>
16.	Studio - monityötila	52 m <sup>2</sup>
17.	Siivous	4 m <sup>2</sup>

Pohjapiirustus 1. krs. 1:200



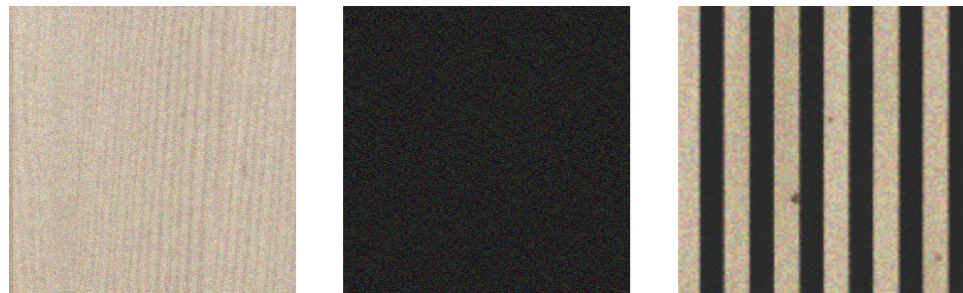
Havainnekuva sisäänkäynti



● Asukkaat

● Vierailijat

Kaavio kulkuyhteydet



Kuvat julkisten tilojen materiaalikartta

Asukkaat sekä Innovaatiokeskuksen vierailijat käyttävät kaikki rakennuksen pääsisäänkäyntiä. Asukkaat jatkavat matkaansa heti tuulikaapista kohti portaikkoa ja hissiä, sen sijaan vierailijat suuntaavat suoraan kohti aulaa.

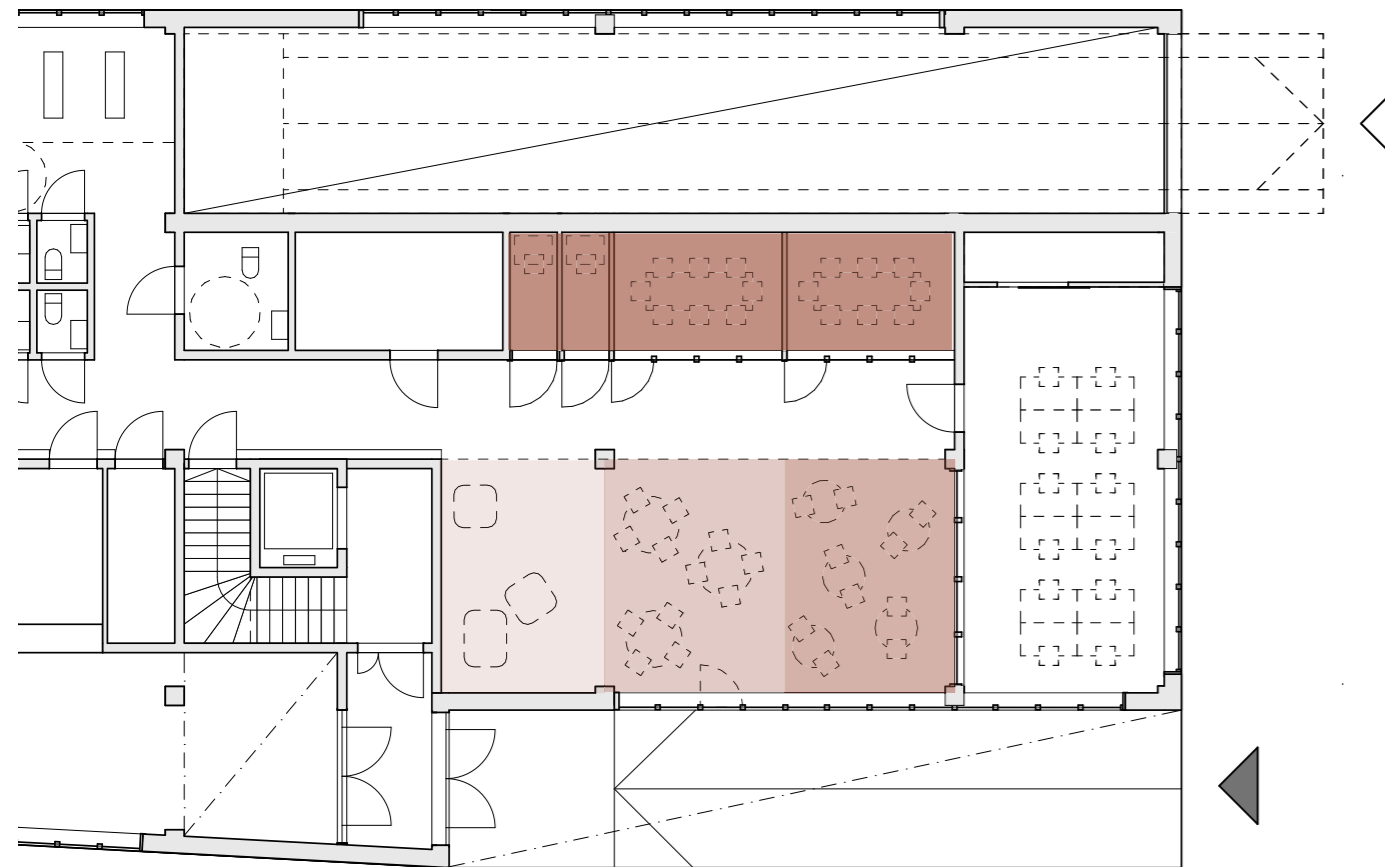
Aulasta on näkymät läpi rakennuksen, mikä lisää tilan avaruutta. Pilaripalkkirakenne on haluttu jättää tiloissa näkyviin. Puupilarit jakavat tilaa luoden erilaisia oleskelu- ja työtiloja. Tilojen mittakaava on inhimillinen, mikä lisää viihtyisyyttä.

Julkisten tilojen materiaali- ja värivalinnat perustuvat kainuulaisten vahvaan luontosuhteeseen sekä alueen historiaan tervantuotannon parissa. Sisätilojen tummat seinäpinnat yhdessä puisten pilarien ja palkkien kanssa luovat seesteisen kokonaisuuden. Tilan mielenkiintoa lisäämään on tuotu yksittäisiä puurimotettuja pintoja.

Kalustuksessa vaalitaan suomalaista sekä skandinaavista designia. Kalusteiden ajattomuus tukee tilan henkeä.



Havainnekuva aula



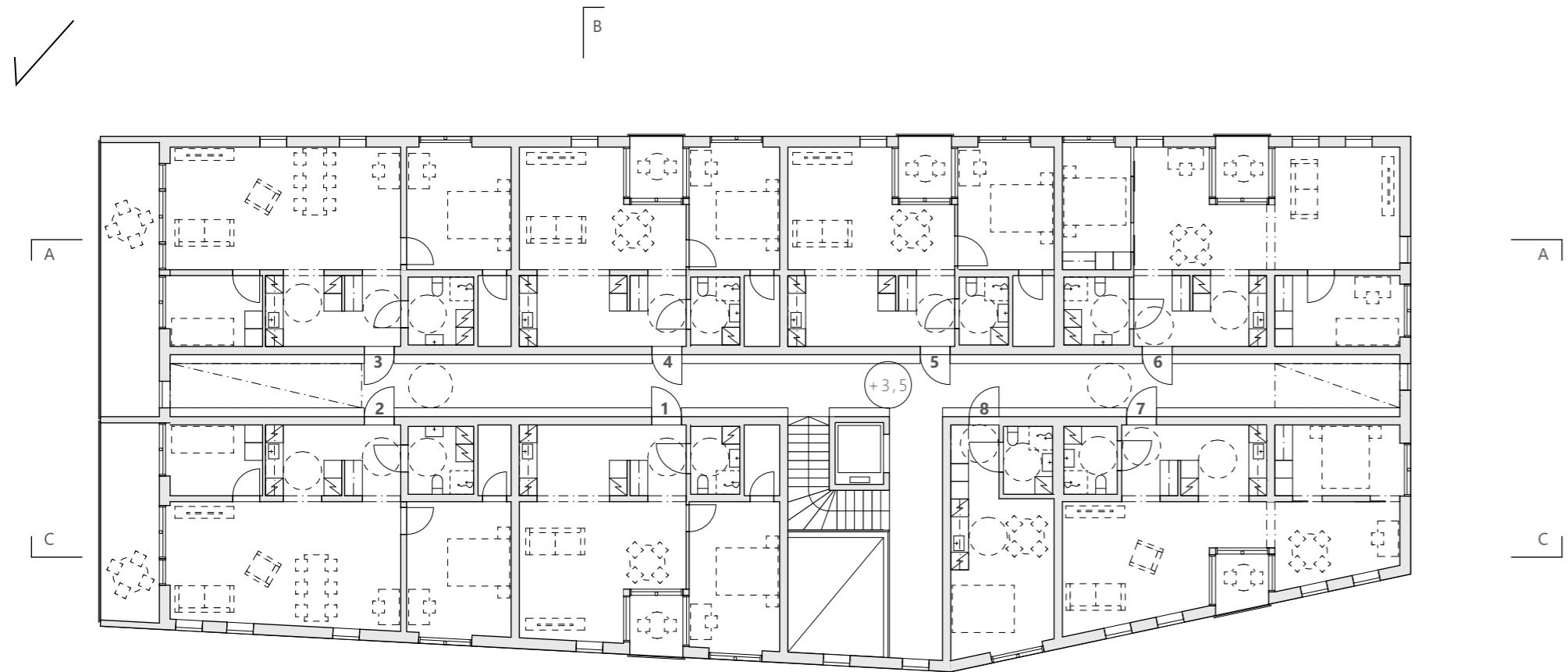
- Rauhallinen työskentely
- Seisomatyöpisteet
- Istumatyöpisteet
- Lepo/rento työskentely

Kaavio monityötilat

Monityötilat on suunniteltu joustaviksi. Ne soveltuvat työpajatyöskentelyn lisäksi erilaisiin ryhmittöihin, yksilötyöskentelyyn sekä tapaamisiin. Myös työergonomia on otettu huomioon ja tilaan on suunniteltu erilaisten työskentelypisteiden vyöhykkeet.

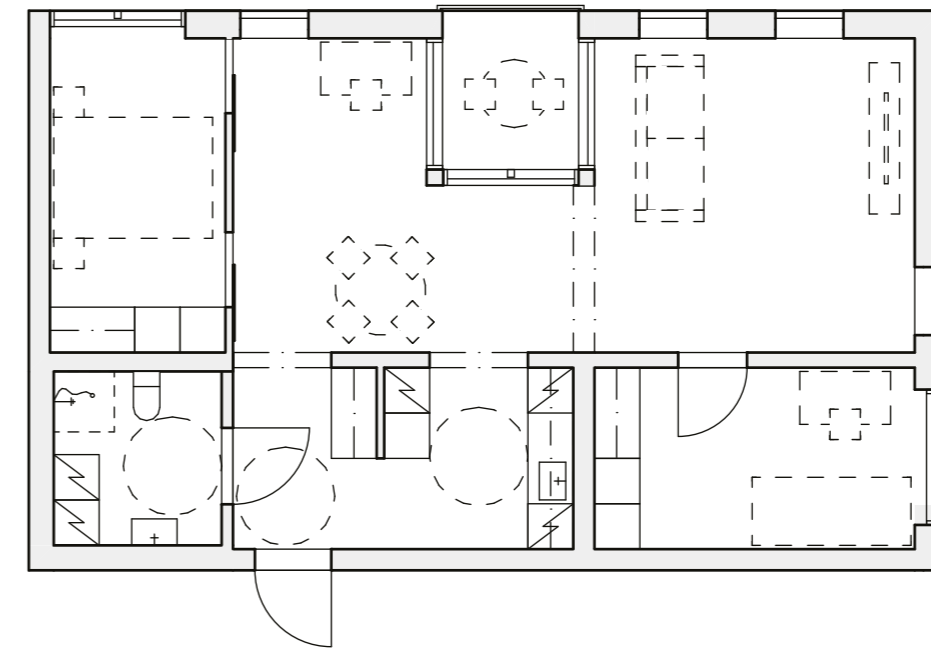


Havainnekuva monityötila



1.	2h+kt	61,5 m <sup>2</sup>
2.	3h+kt	79,5 m <sup>2</sup>
3.	3h+kt	78,0 m <sup>2</sup>
4.	2h+kt	55,0 m <sup>2</sup>
5.	2h+kt	56,5 m <sup>2</sup>
6.	3h+kt	72,5 m <sup>2</sup>
7.	2h+kt	64,0 m <sup>2</sup>
8.	1h+kt	26,5 m <sup>2</sup>

Pohjapiirustus 2. krs. 1:200



Pohjaote asunto 6, 1:100

Innovaatiokeskuksen asunnot sijaitsevat toisesta kerroksesta ylöspäin. Asuntojakauma vaihtelee pienistä yksiöistä hulppeisiin parvelliisiin kolmioihin.

Asunnot sijoittuvat keskikäytävän varrelle, mikä tekee asumisesta tehokasta. Valoa porraskäytävään saadaan sen päissä olevista ikkunoista ja valokuiluista sekä ullakko kerroksessa kattoikkunoista. Portaikkoa valaisee alas aulaan asti ulottuva valokuilu.

Jokaisessa asunnossa on parveke. Yksiöissä parvekeratkaisu on ranskalainen parveke. Suuremmissa asunnoissa on sisäänvedetty parveke, sekä lisäksi tuuletusikkunan virkaa toimittavat ranskalaiset parvekkeet makuuhuoneissa. Koillispuolella on leveät ulokeparvekkeet.

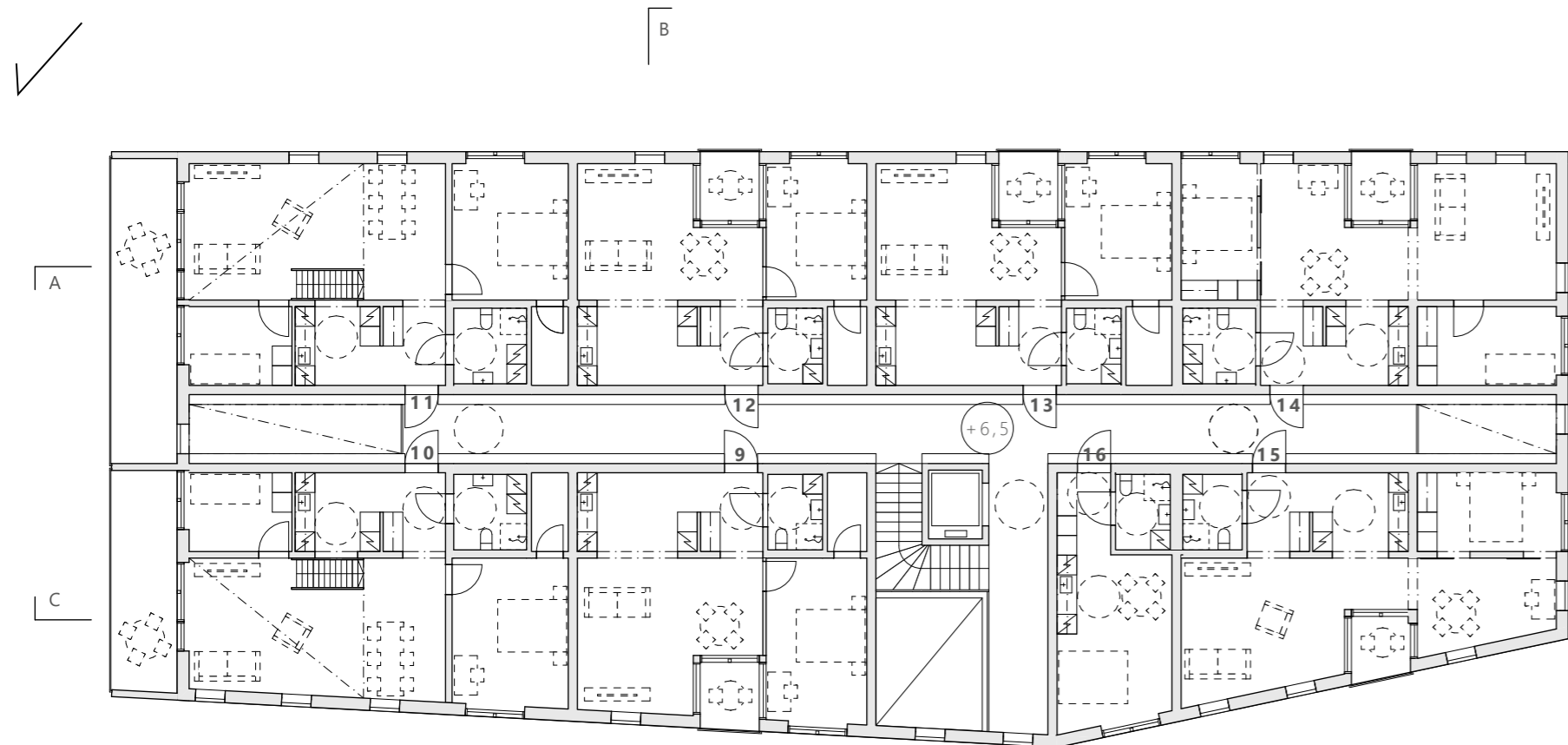
Asuntojen suunnittelussa on pyritty luomaan toimivia ja viihtyisiä kaupunkikoteja. Suunnittelussa on kiinnitetty huomiota yleistyvään kotona työskentelyyn, mikä osaltaan tukee asuntojen merkitystä osana Innovaatiokeskusta. Jokaiseen asuntoon on esitetty paikka työpisteelle. Työskentelypaikka sijaitsee joko tilavassa makuuhuoneessa tai erillisessä työskentelysopessa. Erillisiä työhuoneita ei kuitenkaan ollut tarkoituksenmukaista lähteä suunnittelemaan.



Havainnekuva asunto 6, oleskelutilat

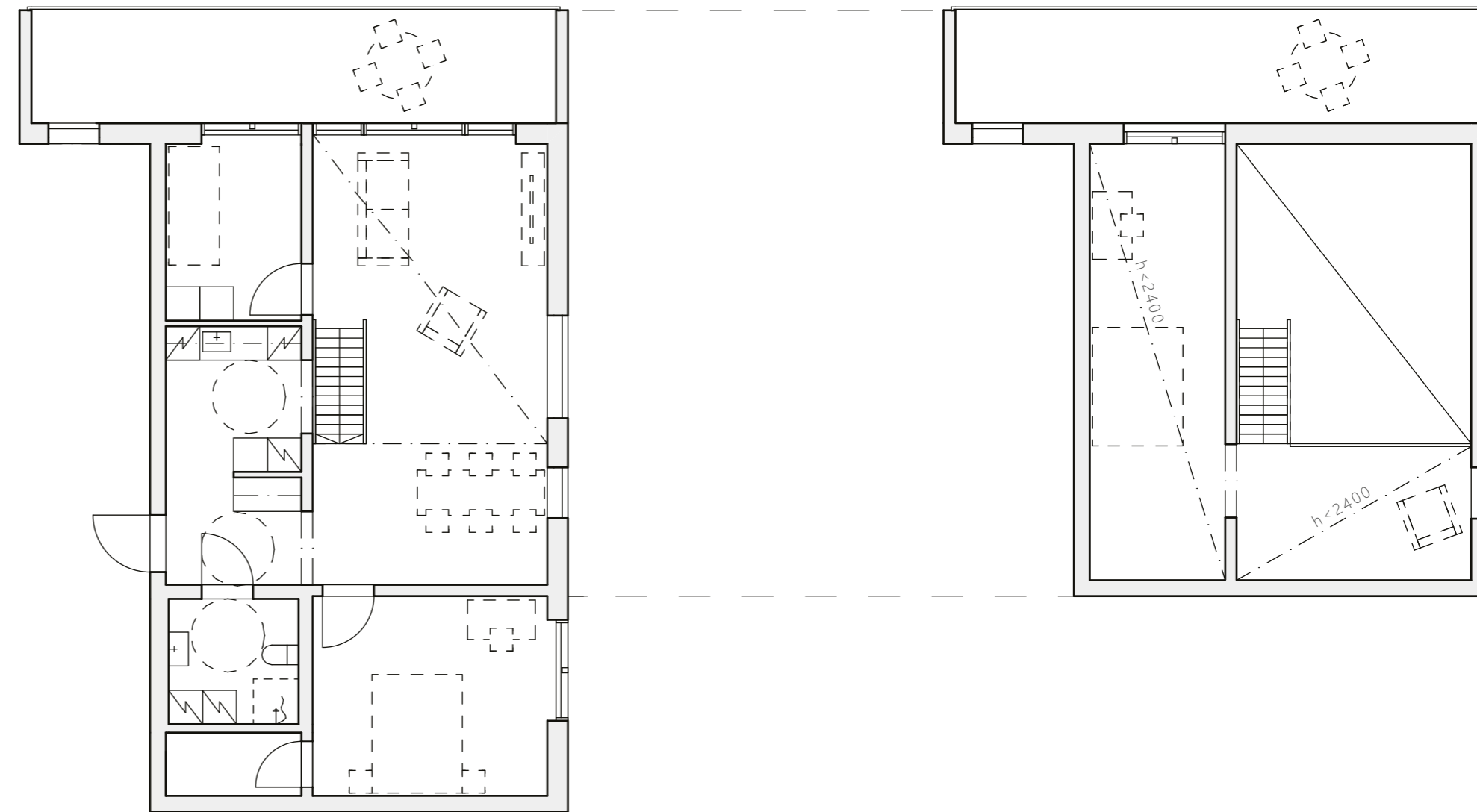


Havainnekuva asunto 6, työstentelysoppi



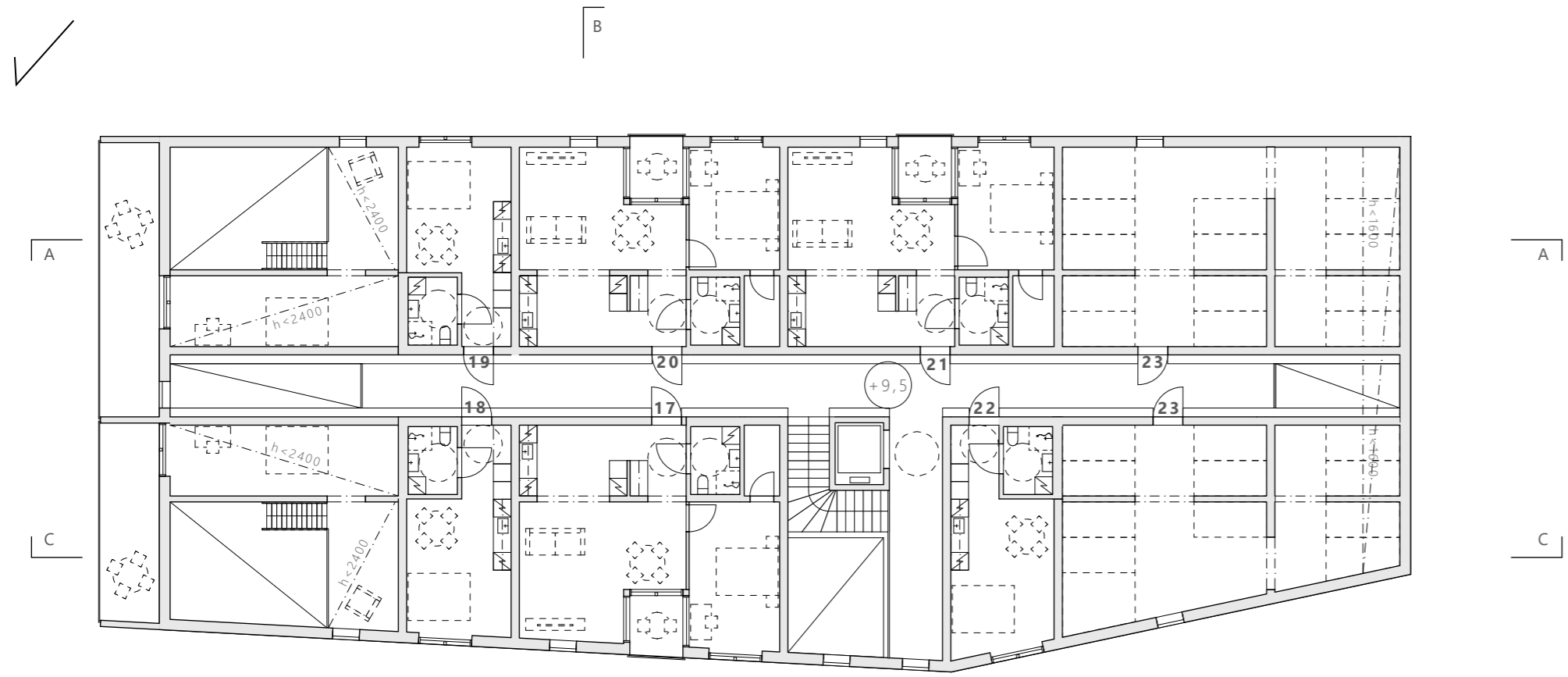
9.	2h+kt	61,5 m <sup>2</sup>
10.	3h+kt+parvi	109,5 m <sup>2</sup>
11.	3h+kt+parvi	107,0 m <sup>2</sup>
12.	2h+kt	55,0 m <sup>2</sup>
13.	2h+kt	56,5 m <sup>2</sup>
14.	3h+kt	72,5 m <sup>2</sup>
15.	2h+kt	64,0 m <sup>2</sup>
16.	1h+kt	26,5 m <sup>2</sup>

Pohjapiirustus 3. krs. 1:200



Pohjaote asunto 11, 1:100





17.	2h+kt	61,5 m <sup>2</sup>
18.	1h+kt	25,0 m <sup>2</sup>
19.	1h+kt	23,5 m <sup>2</sup>
20.	2h+kt	55 m <sup>2</sup>
21.	2h+kt	56,5 m <sup>2</sup>
22.	1h+kt	26,5 m <sup>2</sup>
23.	Irtaimistovarastot yht.	145,0 m <sup>2</sup>

Asuntojen materiaalivalinnat on pyritty pitämään pelkistettyinä. Näin asukkailla on mahdollisuus muokata asunnoista juuri itsensä näköisiä.

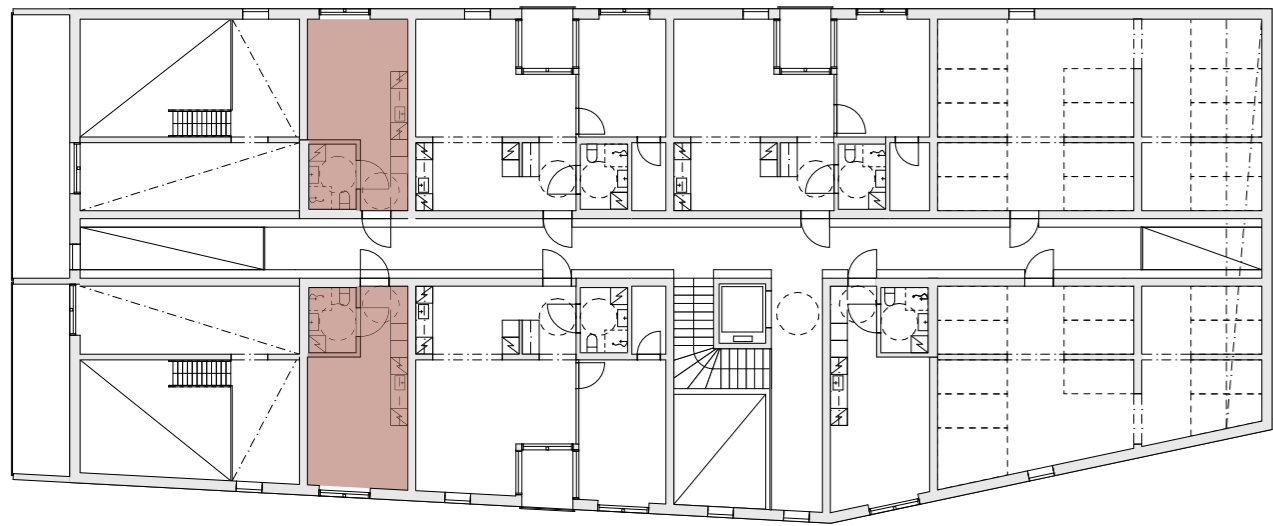
Pohjapiirustus ullakko 1:200



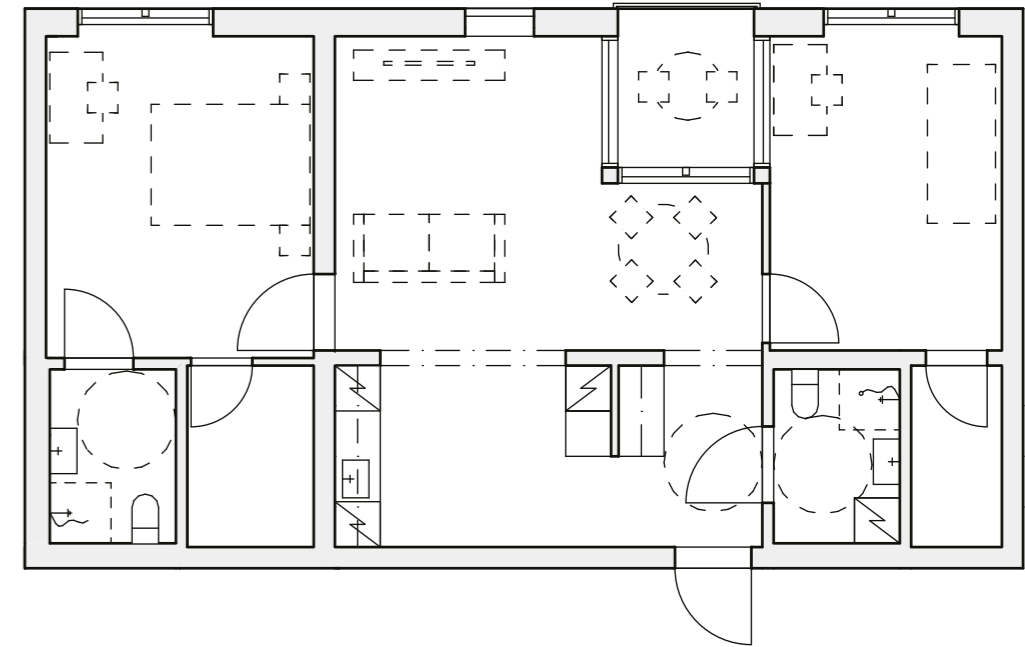
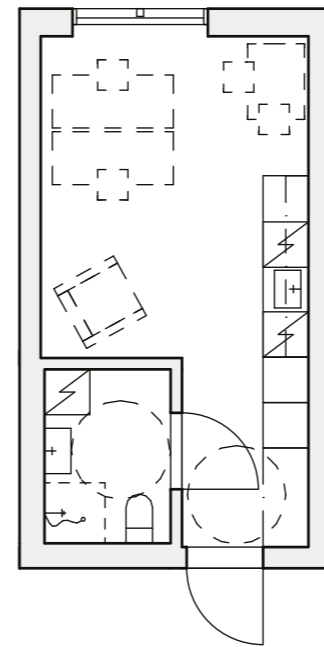
Havainnekuva asunto 11, parvi ja sen työskentelypiste



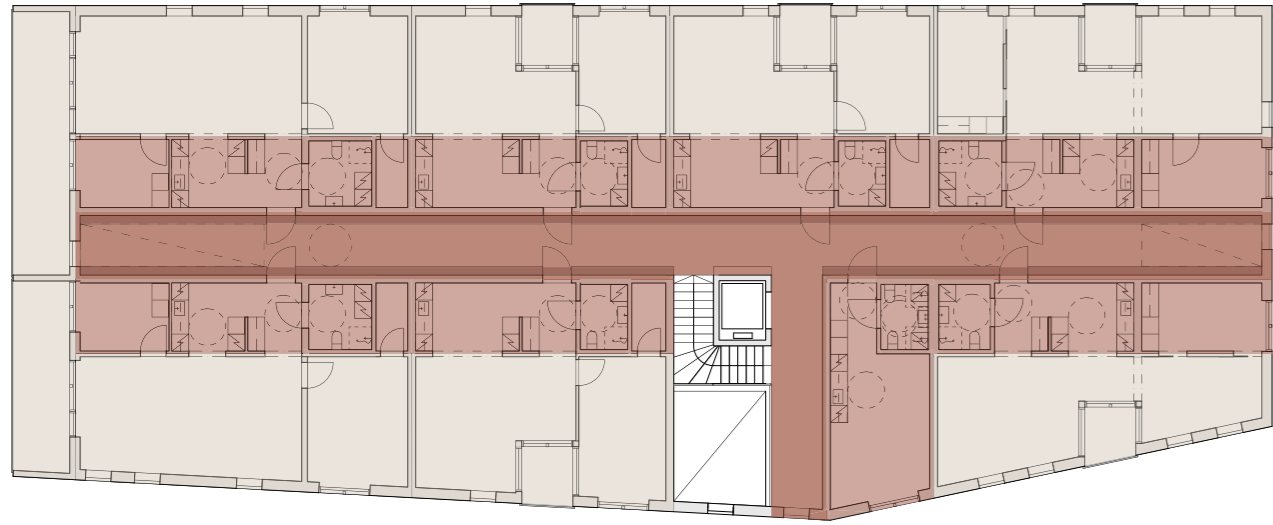
Pienet yksiöt on suunniteltu niin, että ne ovat yhdistettävissä suurempiin asuntoihin. Yksiöt on myös helposti muutettavissa asunnoista pieniksi toimistoiksi tai työtiloiksi. Ne tukevat koko Innovaatiokeskuksen toimintaa ja vahvistavat osaltaan paikan identiteettiä..



Kaavio, muuntojoustavat yksiöt

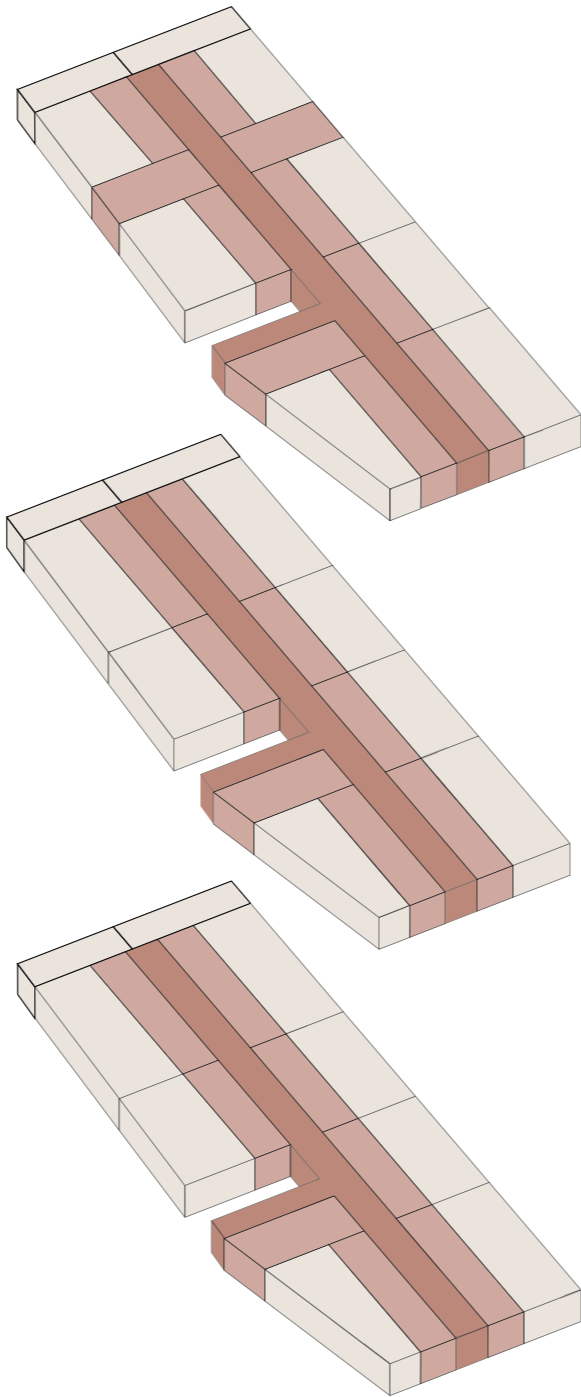


Pohjaote asunto 19 variaatiot, 1:100



- Käytävämoduuli
- Tekniikkamoduuli (sis. keittiö, kph)
- Huonemoduuli ja parveke

Kaaviot, CLT-tilaelementtien sijoittuminen



## RAKENTEISTA

Innovaatiokeskus on ensimmäistä osin maan alle sijoittuvaa betonirakenteista kerrosta lukuun ottamatta puurakenteinen. Pilaripalkkirakenteisen maantasokerroksen päälle sijoittuvat asuinkerrokset koostuvat CLT-tilaelementeistä.

Asuinhuoneistot muodostuvat yhdestä tekniikkamoduulista sekä yhdestä tai useammasta huonemoduulista. Asunnot noudattavat samaa peruseriaatetta läpi rakennuksen. Parvelliiset asunnot on toteutettu siten, että tilaelementtien välinen välipohja on aukotettu.

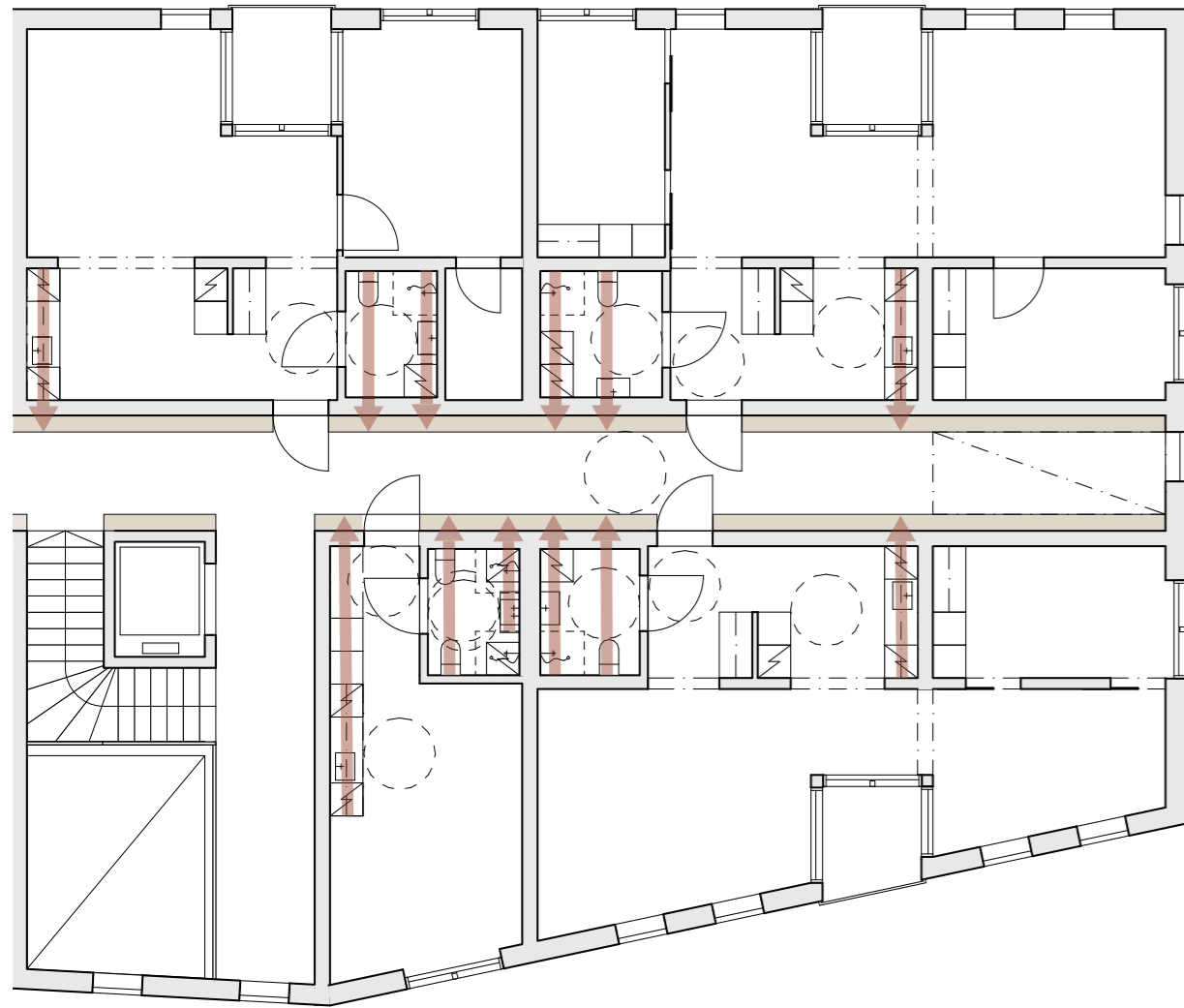
Diplomityössäni tekniikkamoduulilla tarkoitetaan tilaelementtiä, joka pitää sisällään märkätilat sekä keittiön. Huonemoduuli taas on ainoastaan kuivia tiloja sisältävä tilaelementti.

Suunnittelun ohessa on vertailtu eri CLT-levy valmistajien tuotteita ja kiinnitetty huomiota elementtien mitoitukseen, jotta esivalmistettujen elementtien kuljettaminen on mahdollista. Ideaalitulanteessa CLT on peräisin paikalliselta toimijalta.

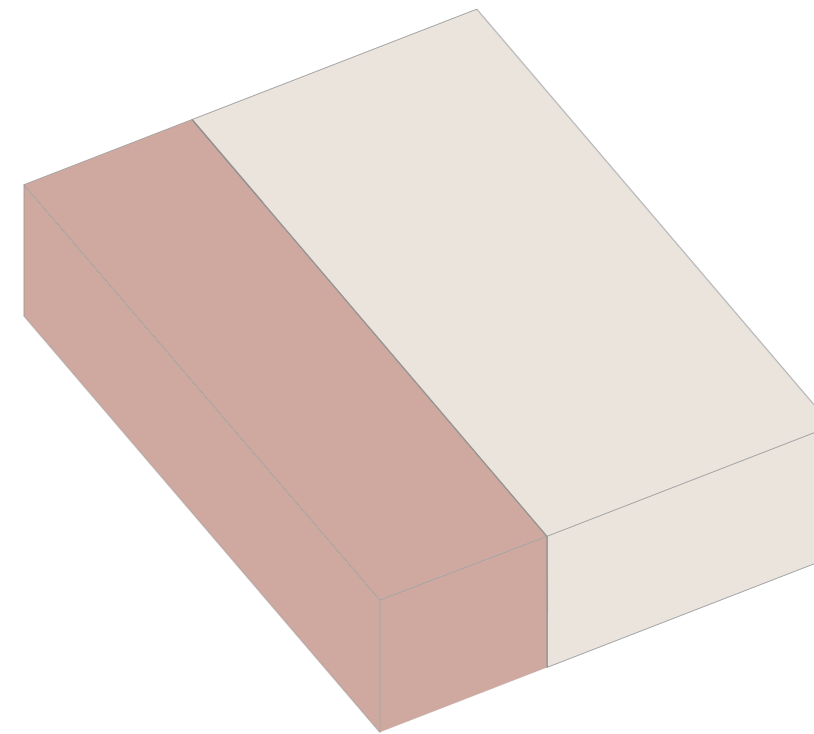
Tilaelementtien käyttö on osaltaan

vaikuttanut syntyneisiin pohjaratkaisuihin. Tekniikkamoduuli on sijoitettu aina porraskäytävän viereen, sillä talotekniikan pystynousut on keskitetty porraskäytävän reunoille. Diplomityössäni porraskäytävään on esitetty 300 mm tilavaraukset horneille käytävän molemmin puolin. Tilaelementtien käyttö sekä keskikäytävä ovat kasvattaneet rakennuksen runkosyvyyttä.

Rakennuksessa on huoneistokohtainen ilmanvaihto. Ilmanvaihtokoneet on sijoitettu kylpyhuoneisiin pyykinpesukonevarauksen yläpuolelle. Julkisten tilojen ilmanvaihto hoidetaan tilakohtaisilla ilmanvaihtokoneilla.

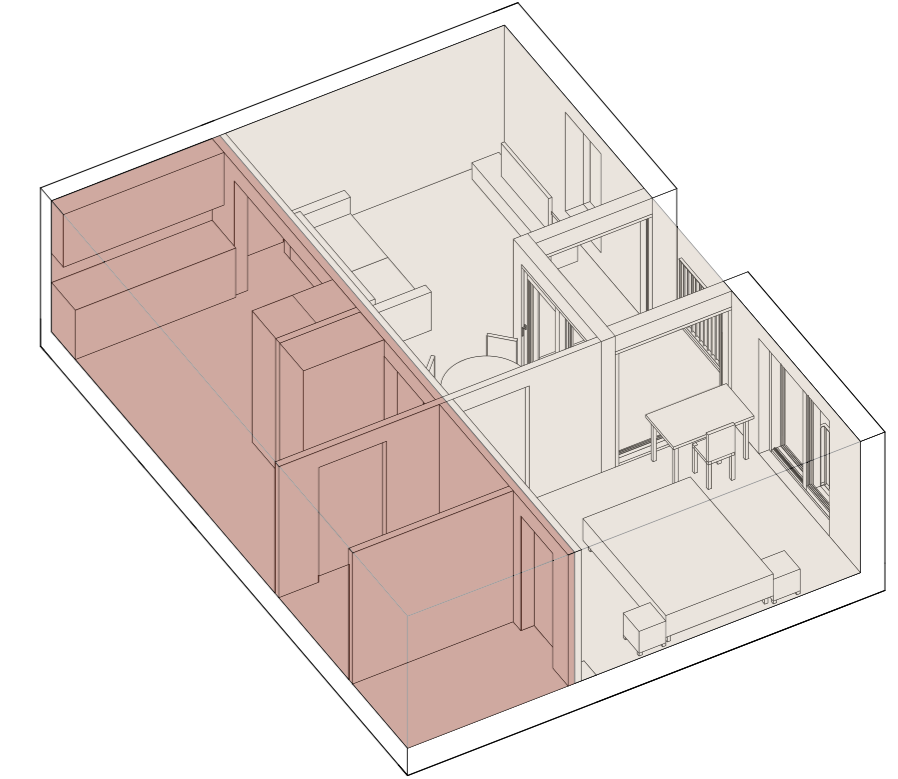


Kaavio, viemäreiden yhdistäminen porraskäytävän hormeihin



- Tekniikkamoduuli (sis. keittiö, kph)
- Huonemoduuli ja parveke

Kaavio, asunnon muodostuminen tekniikka- ja huonemoduulista



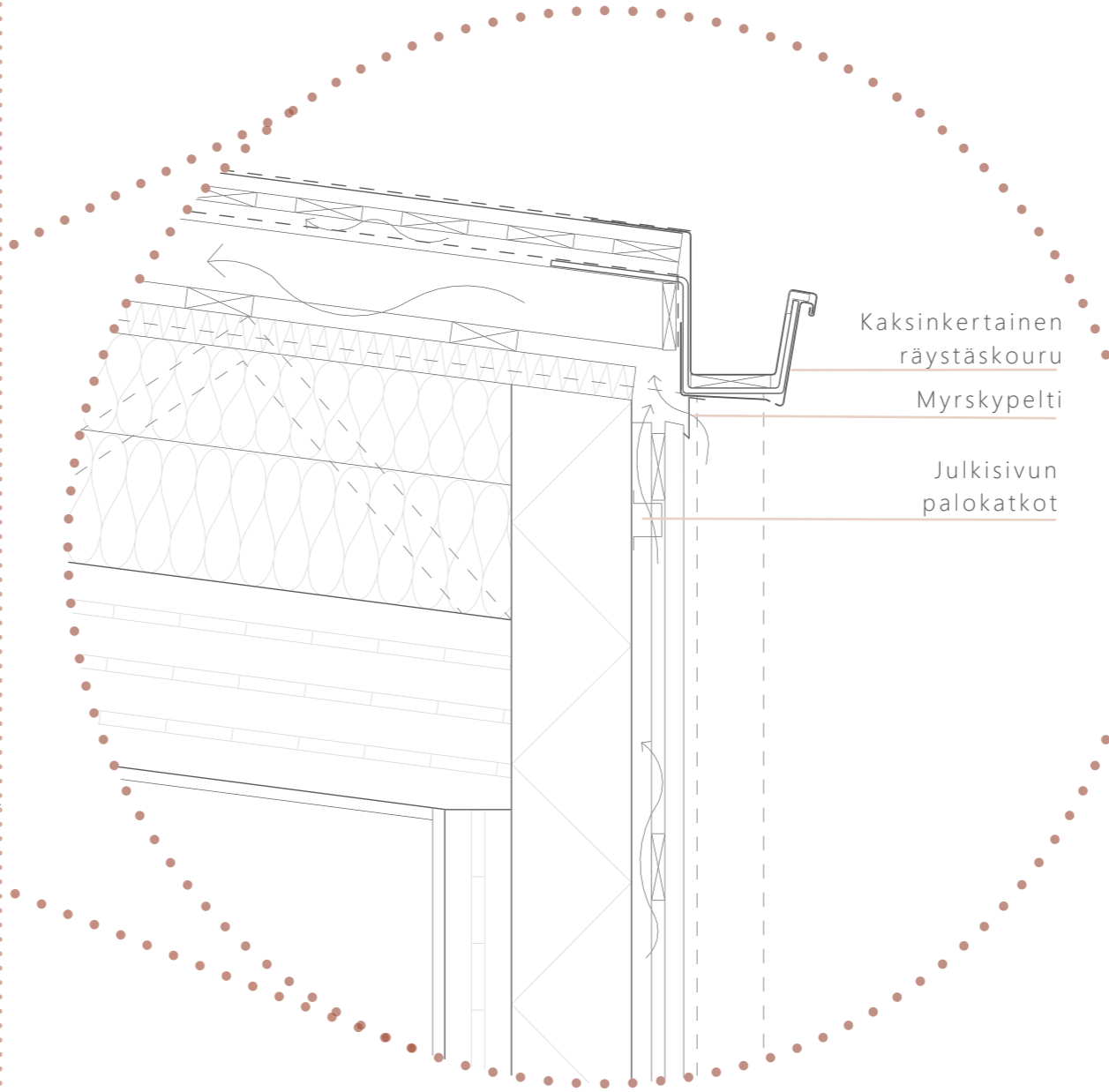
Suunnitelmassa on haluttu välttää pitkiä räystäitä. Räystäskouru on kiinnitetty yläpohjan tuuletustilan palkin päähän (detaljikuva). Myrskypeltiprofiili estää julkisivua myöten tuulenpaineesta kattorakenteeseen nousevan veden pääsyn.

Rakennus on P2-luokan puukerrostalo ja se on varustettu automaattisella sammutuslaitteistolla. Lisäksi julkisivun palokatkot ja palonsuojakäsitely ulkoverhouslauta hidastavat palon leviämistä.



Leikkaus C-C 1:400

Detalji, räystääs 1:10



YLÄPOHJARAKENNE:

- Sisäverhous
- Kuitukipsilevy 18 mm
- CLT 300 mm
- Mineraalivillaeriste 350 mm
- Tuulensuojavilla 50 mm
- Yläpohjan tuuletus 132 mm
- Aluskate bitumikermi
- Tuuletusrako
- Koolaukset
- Vesikatteen kiinnistysalusta
- Vesikate bitumikermi (Icopal metallic)

ULKOSEINÄRAKENNE:

- Sisäverhous
- Kuitukipsilevy 18 mm
- CLT 100 mm (40-20-40)
- Kova mineraalivillaeriste 180 mm
- Tuuletusrako 50 mm ja palokatkot
- Ulkoverhouslauta lehtikuusi palonsuojakäsitely





Tämä monivaiheinen ja mielenkiintoinen diplomityörupeama on laajentanut tietämystäni kotiseudustani ja tarkentanut näkemystäni siitä, mitä kainuulainen identiteetti on.

Hieno ja kaupunkikuvallisesti merkittävä suunnittelualue osoittautui hyvin haasteelliseksi. Tontin ahtaus, rakentamisen laajuus, paikoituksen ratkaiseminen, rakennuksen mittakaavan löytäminen, piha-alueen järjestäminen, asumisen ja arkkitehtonisen kokonaisilmeen ratkaiseminen olivat kaikki tekijöitä joita pohdin pitkään ja suurella hartaudella. Oman haasteensa toi myös CLT rakennusaineena sekä erityisesti CLT tilaelementtirakentaminen, minkä parissa tunsin lähteväni aluksi aivan tyhjästä. Halusin kuitenkin toteuttaa rakennuksen nimenomaan CLT-runkoisena, koska se tuntui ainoalta oikealta vaihtoehdolta niin kaupunkikuvallisesti kuin alueellista identiteettiä ja luontosuhdetta ajatellen.

Lopullisia kuvia katsoessani olen sitä mieltä, että rakennuksen mittakaava olisi voinut olla parempi ja eräänlaista siroutta jäinkin suunnitelmastani kaipaamaan. Lisäksi koska tilaelementtirakentaminen oli minulle uutta, päädyin asunnoissa ehkä turhan tavanomaisiin ratkaisuihin, joita kokeneempi suunnittelija olisi osannut välttää.

Paikan analyysissä alueen tärkeimmiksi nostamani identiteettitekijät, luontosuhde ja elinkeinoelämä näkyvät selvästi osana suunnitelmaani. Niin rakennuksen käyttötarkoitus kuin arkkitehtoniset ratkaisut kumpuavat suurelta osin juuri näistä tekijöistä, mikä tukee tehtyjä suunnitteluratkaisuja.

Toimeksiatona toteutettu diplomityö on toiveiden ristiaallokossa soutamista. Siellä oman väylänsä löytäminen ei aina ole helppoa, mutta onnistuin tässä kuitenkin lopulta hyvin. Onnistuin luomaan arkkitehtuuria, jolla on vahva omaleimainen ilme ja identiteetti. Lisäksi rakennus tukee alueen omaa identiteettiä sekä liittyy luontevasti osaksi Kajaanin kaupunkikuvaa. Rakennuksen arkkitehtoninen yleisilme on houkutteleva, enkä voi välttyä toiveelta, että jonain päivänä Kajaanin keskustaan nousisi vastaavanlaista rakentamista.





Kiitos ohjaajalleni **Anssi Lassilalle** asiantuntevasta ohjauksesta ja opastuksesta puukerrostalojen ihmeelliseen maailmaan. Kiitos myös **Anu Soikkelille**, kun jaksoit kommentoida tekstejäni ja tsempata diplomityössäni eteenpäin.

Suurkiitos Kajaanin kaupungille ja erityisesti Kajaanin kaupunginarkkitehti **Anne Siltavuorelle** luottamuksesta sekä yhteistyöstä, joka toivottavasti jatkuu myös tämän rupeaman jälkeen.

Kiitos **Saastamoiset Pekka, Olli ja Marjo**, sekä **Lilli Norio** näkemyksistänne tontin suunnitteluun, sekä mahdollisuudesta yhteistyöhön kanssanne.

Kiitos **Antti Mäkinen** ja Kainuun Museo, **Juhani Tirola** ja **Aatu Haaranen** valokuvista, **Hannu Lahtinen** avusta detaljikuvien parissa, **Sanni Kähkönen** ja **Irina Garnets** avusta käännöspulmissa ja **Saara Karjalaiselle** oikoluvusta.

Erityiskiitos **Valterille** myötäelämisestä tämän stressaavan elämänvaiheen läpi ja **Åkelle** kun pakotat ulos kesken pahimman kiireen.

Kaunein kiitos **vuosikurssi 2015**, ilman teitä tämä taival olisi ollut vain opiskelua, nyt se oli paljon enemmän.



## **PAINETUT LÄHTEET JA KIRJALLISUUS:**

Hall, S. (1999). Identiteetti. Vastapaino.

Horelli, L. (1982). Ympäristöpsykologia. Espoo.

Ilmonen, M.;Knuuti, L.;Radovic, R.;Stenros, A.;Sumu, I.;& Virtanen, P. V. (1994). Ympäristö taide identiteetti. Espoo: Teknillinen korkeakoulu Yhdyskuntasuunnittelun täydennyskoulutuskeskus.

Kainuun Etu Oy, Kainuun ELY-keskus, Elias Lönnrot -seura ry. (2017). Katajainen kansa - Kainuun kulttuuriympäristöohjelma.

Lynch, K. (1981). A Theory of good city form.

Paasi, A. (1984). Aluetietoisuus ja alueellinen identiteetti ihmisen spatiaalisen sidoksen osana. Helsinki: Suunnittelumaantieteen yhdistys.

Paasi, A. (2017). Alueiden ja paikkojen historia ja identiteetti. Teoksessa Kotiseutu 2017 (sivut 9-23). Suomen kotiseutulitto.

Ramboll, (2019). Kajaanin keskustan pysäköintistrategia raportti

Tervonen, P. (1994-1995). Vanhan kirjastotalon inventointi. Alustava inventointiraportti.

Tuovinen, P. (1993). Kaupunkirakenteen symbolit. Teoksessa T. Haarni;& L. Knuuti (Toim.), Kaupunkikulttuuriin! (sivut 95 - 101). Espoo: Yhdyskuntasuunnittelun täydennyskoulutuskeskus.

Virtanen, P. V. (1998). Kaupungin imago. Helsinki: Rakennustieto Oy.

## **AIKAKAUS- JA SANOMALEHDET:**

Hankimo, O. (2015). Kainuun nälkä: Apua tuli Amerikasta asti. Suomen Kuvalehti 35/2015 (sivut 46 - 51).

Hautajärvi, H. (2000). Arkkitehtuuri luo identiteettiä. Arkkitehti 4/2000 (sivut 20 - 21).

Broner-Bauer, K. (2008). Arkkitehtuuri ja ihmisen eksistentiaaliset prosessit. Huomioita rakennetun ympäristön sisäisistä merkityksistä. Synteesi 3/2008 (sivut 21-38).

## **INTERNET-SIVUT:**

Elinkeinot ja aluekehitys. Haettu 28. Huhtikuuta 2021 osoitteesta Kainuun liitto: <https://kainuunliitto.fi/elinkeinot-ja-aluekehitys/>

Kainuun kärkitoimialat. Haettu 28. Huhtikuuta 2021 osoitteesta Kainuun liitto: <https://kainuunliitto.fi/elinkeinot-ja-aluekehitys/karkitoimialat/>

Kainuun matkailustrategia 2018-2021. Kajaani: Kainuun liitto. Haettu 25. Huhtikuuta 2021 osoitteesta <https://kainuunliitto.fi/elinkeinot-ja-aluekehitys/karkitoimialat/>

Kajaanin kaupunkistrategia 2022. Kajaanin kaupunki. Haettu 12. Maaliskuuta 2021 osoitteesta <http://kajaani.fi/kaupunki-ja-hallinto/strategia>

Kunnallisalan kehittämissääntöä. (2017). Maakuntapuntari. Haettu 12. Maaliskuuta 2021 osoitteesta <https://kaks.fi/?maakunta=kainuu>

Museovirasto. Valtakunnallisesti merkittävät rakennetut kulttuuriympäristöt. Haettu 19. Maaliskuuta 2021 osoitteesta Kajaaninjoen historiallinen kokonaisuus: [http://www.rky.fi/read/asp/r\\_kohde\\_det.aspx?KOHDE\\_ID=1290](http://www.rky.fi/read/asp/r_kohde_det.aspx?KOHDE_ID=1290)

## **KUVALÄHTEET:**

(Kuvien käyttöön on saatu lupa.)

Sivu 30: Aatu Haaranen

Sivut 33, 34, 38: Kainuun Museon kuva-arkisto

Sivu 42: Kainuun Sanomat (Haettu osoitteesta: <https://www.kainuunsanomat.fi/artikkeli/kajaanin-historialliseen-ravintola-siriukseen-asuntoja-169111425/>)

Sivu 49: Kajaanin kaupungin karttapalvelu (Haettu osoitteesta: <https://kartta.kajaani.fi/ims>)

Sivut 54, 56, 72: Juhani Tirola

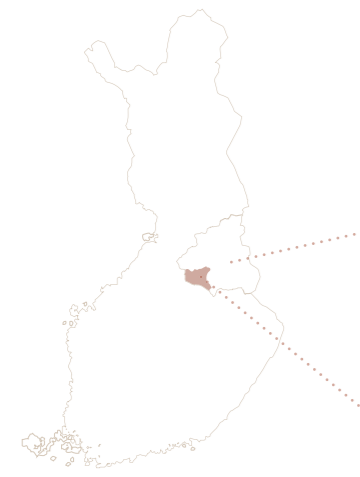


Sivut 62, 63: Kajaanin kaupunki

## **MUUT LÄHTEET:**

Kianto, I. (1911). Nälkämaan laulu

Lisäksi olen diplomityötä tehdessäni perehtynyt Senni Sorrin diplomityöhön, CLT-tilaelementtikerrostalon rakennussuunnitteluohjeistus (2016).








Kuva: Matleena Kainuusta  
© Asto Haaranen

Kuva: Kajaanin keskusta 1930-luvulla  
© Kainuun Museon kuva-arkisto

Kaarta, suunniteltualueen sijaintimaa

Suunnitelma Kainuun innovaatiokeskuksesta perustuu epätavallisen identiteettisen säilyttämiseen arkkitehtuurin keinoin. Suunnittelussa otetaan huomioon Kainuun erityispiirteitä ja Kajaanin paikan luonnetta. Alue on merkittävä osa Kainuun kulttuuriperintöä. Sillä on vahva alueellinen identiteetti, joka perustuu niin luonnonkauneuteen kuin vanhoihin rakennuksiin. Suunnitelma ottaa huomioon lähtökohdat Kainuun innovaatiokeskuksesta, joka toimii nykytalon kunnostuksen osana. Suunnittelun tavoitteena on luoda tilaa, joka vastaa alueen historiaa ja toimii osana Kainuun innovaatiokeskusta. Tilat on luotava osittain erillisinä rakennuksina ja osittain vanhoissa rakennuksissa ja tiloissa. Alueella on kalliit rakennukset ja tilat, jotka ovat osa Kainuun kulttuuriperintöä. Suunnitelma ottaa huomioon lähtökohdat Kainuun innovaatiokeskuksesta, joka toimii nykytalon kunnostuksen osana.

DIPLOMITYÖ | OULUN YLIOPISTO ARKITEHTUURIN YKSIKKÖ | INNOVAATIOKESKUS KAINUUSEEN - RAKENNETTU YMPÄRISTÖ JA IDENTITEETTI | LAURA KARJALAINEN | PÄÄOHJAAJA ANSSI LASSILA | 31.5.2021  1 / 10



Kainuulinna  
Kaupungintalot  
Lentokenttä, Kivikko -alue  
Kauppakatu  
Keskustoriparkki  
Taidemuseo  
Matskatieto, Kivikko -alue  
Kajaanin kirkko  
Kaupungintalot  
Kaupungintalot

Uudisrakennuksen maa on yksinkertainen tila ja se hyödynnetään tontin korkeuseroilla. Suunnitelma ottaa huomioon alueen historiaa ja toimii osana Kainuun innovaatiokeskusta. Tilat on luotava osittain erillisinä rakennuksina ja osittain vanhoissa rakennuksissa ja tiloissa. Alueella on kalliit rakennukset ja tilat, jotka ovat osa Kainuun kulttuuriperintöä. Suunnitelma ottaa huomioon lähtökohdat Kainuun innovaatiokeskuksesta, joka toimii nykytalon kunnostuksen osana.

Asemakuva 1:500  
Toukokuu 2021  
Toukokuu 2021  
Toukokuu 2021

DIPLOMITYÖ | OULUN YLIOPISTO ARKITEHTUURIN YKSIKKÖ | INNOVAATIOKESKUS KAINUUSEEN - RAKENNETTU YMPÄRISTÖ JA IDENTITEETTI | LAURA KARJALAINEN | PÄÄOHJAAJA ANSSI LASSILA | 31.5.2021  2 / 10



Pohjapiirustus -1, krs 1:500

1.	Pykäntötila ght 10 ap	556 m <sup>2</sup>
2.	Tekninen tila	18 m <sup>2</sup>
3.	Ulkovuorokäytävä/VSS	38 m <sup>2</sup>
4.	Siuna	4 m <sup>2</sup>
5.	Välitilaterassi	10 m <sup>2</sup>
6.	Puhallus	13 m <sup>2</sup>
7.	Pesuhuone	6 m <sup>2</sup>
8.	Vauna	11 m <sup>2</sup>

Pykäntö on sijaittu paikan rakennuksen sisällä. Suunnitelma ottaa huomioon alueen historiaa ja toimii osana Kainuun innovaatiokeskusta. Tilat on luotava osittain erillisinä rakennuksina ja osittain vanhoissa rakennuksissa ja tiloissa. Alueella on kalliit rakennukset ja tilat, jotka ovat osa Kainuun kulttuuriperintöä. Suunnitelma ottaa huomioon lähtökohdat Kainuun innovaatiokeskuksesta, joka toimii nykytalon kunnostuksen osana.



Havainnekuva ilmasta  
Valokuva teostalla © Juhaani Tiirola

DIPLOMITYÖ | OULUN YLIOPISTO ARKITEHTUURIN YKSIKKÖ | INNOVAATIOKESKUS KAINUUSEEN - RAKENNETTU YMPÄRISTÖ JA IDENTITEETTI | LAURA KARJALAINEN | PÄÄOHJAAJA ANSSI LASSILA | 31.5.2021  3 / 10



Julkisivu lounaaseen 1:200

Julkisivu lounaaseen 1:200

INNOVAATIOKESKUKSEN ULKOVAIKUTUS on pidetty ottaen huomioon, mulla tyyliltaan. Suunnitelma ottaa huomioon alueen historiaa ja toimii osana Kainuun innovaatiokeskusta. Tilat on luotava osittain erillisinä rakennuksina ja osittain vanhoissa rakennuksissa ja tiloissa. Alueella on kalliit rakennukset ja tilat, jotka ovat osa Kainuun kulttuuriperintöä. Suunnitelma ottaa huomioon lähtökohdat Kainuun innovaatiokeskuksesta, joka toimii nykytalon kunnostuksen osana.

JULKISIVUMATERIAALIT:

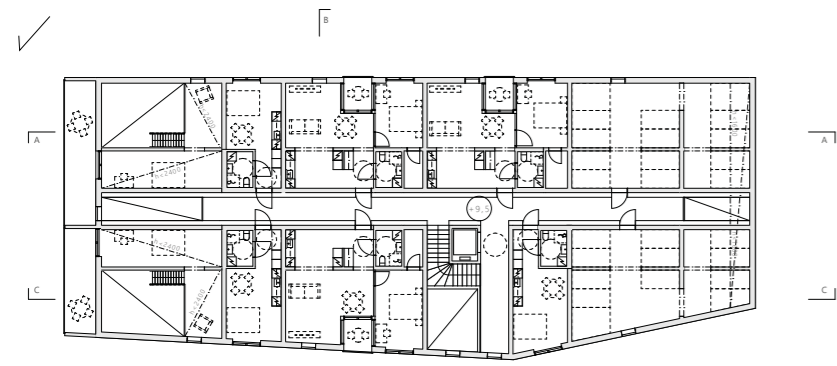
1. Sikkeruuslaatta, leikkaukseen
2. Sikkeruuslaatta, leikkaukseen
3. Laitteet
4. Sikurien kivit, alumiini maalattu
5. Betonin vaaleat
6. Betonin vaaleat
7. Betonin vaaleat
8. Betonin vaaleat
9. Betonin vaaleat
10. Betonin vaaleat
11. Betonin vaaleat



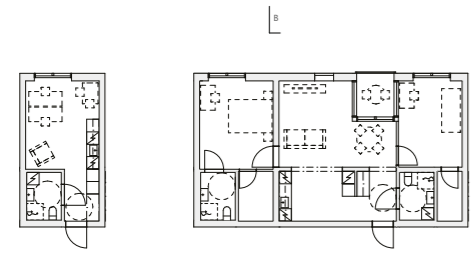
Havainnekuva Brahenkadulta

DIPLOMITYÖ | OULUN YLIOPISTO ARKITEHTUURIN YKSIKKÖ | INNOVAATIOKESKUS KAINUUSEEN - RAKENNETTU YMPÄRISTÖ JA IDENTITEETTI | LAURA KARJALAINEN | PÄÄOHJAAJA ANSSI LASSILA | 31.5.2021  4 / 10





Pohjapiirustus 2 krs. 1:100

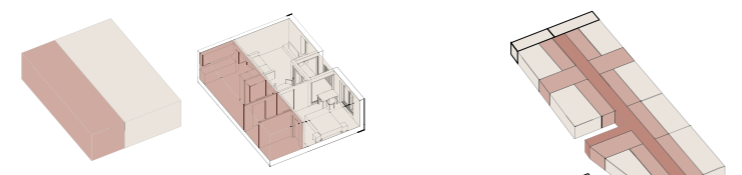


Pohjate asetusten muuntajustaus 1:35

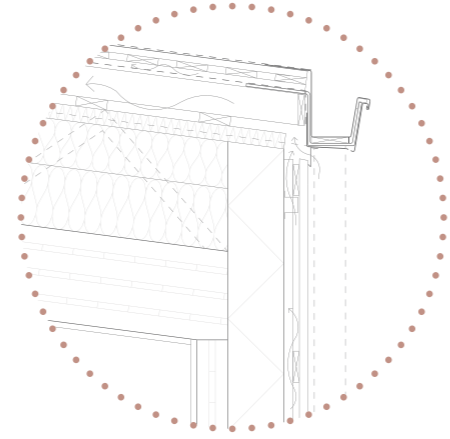
Innovaatiokeskuksen asunot sijaitsevat osittain katuosasta ylöspäin. Asuntojen seinät ja lattiat on suunniteltu eristettyinä ja eristettyinä. Asuntojen parvekkeiden katonrakenteen asennus on suunniteltu eristettyinä ja eristettyinä. Asuntojen parvekkeiden katonrakenteen asennus on suunniteltu eristettyinä ja eristettyinä. Asuntojen parvekkeiden katonrakenteen asennus on suunniteltu eristettyinä ja eristettyinä.



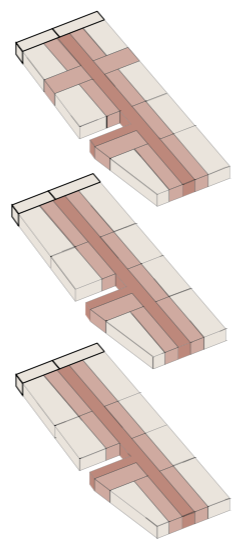
Havainnekuva parveke työkentällä



Kaavio asunon jakautumisen tilaamenttein



Detalji ryöstästä 1:5



- Käytävämoduuli ●
- Teknikkamoduuli (ot. kaittilä, kph) ●
- Huone-moduuli ja parveke ●

Kaavio asuinkehoon rakentumisen tilaamenttein



Havainnekuva Brahenkadulta talvella

