



# Observations sur une chape rouge de l'ancienne abbaye de Saint-Papoul (Aude)

Josiane Pagnon

► **To cite this version:**

Josiane Pagnon. Observations sur une chape rouge de l'ancienne abbaye de Saint-Papoul (Aude). Patrimoines du sud, Conseil régional Languedoc Roussillon Midi Pyrénées, 2015, <<https://inventaire-patrimoine-culturel.cr-languedocroussillon.fr>>. <hal-01330386>

**HAL Id: hal-01330386**

**<https://hal.archives-ouvertes.fr/hal-01330386>**

Submitted on 10 Jun 2016

**HAL** is a multi-disciplinary open access archive for the deposit and dissemination of scientific research documents, whether they are published or not. The documents may come from teaching and research institutions in France or abroad, or from public or private research centers.

L'archive ouverte pluridisciplinaire **HAL**, est destinée au dépôt et à la diffusion de documents scientifiques de niveau recherche, publiés ou non, émanant des établissements d'enseignement et de recherche français ou étrangers, des laboratoires publics ou privés.

***Patrimoines du sud – 1, 2015***

Observations sur une chape rouge  
de l'ancienne abbaye de Saint-Papoul (Aude)

Josiane PAGNON

La sacristie de l'église paroissiale de Saint-Papoul, anciennement celle de l'abbaye du même nom conserve un certain nombre d'ornements relativement communs. Une chape rouge (fig. 1) retient cependant l'attention par la rareté, à la fois du tissu de fond (robe), et du travail du chaperon et des orfrois. Classée au titre des monuments historiques dès 1911, elle n'a pour autant pas fait l'objet d'études approfondies.

Sans pouvoir répondre à toutes les interrogations qu'elle suscite, il a semblé intéressant de procéder à un certain nombre d'observations.



Fig. 1. Saint-Papoul (Aude), ancienne abbatale ; vue d'ensemble de la chape. M. Kérignard © Région Languedoc-Roussillon, Inventaire général, 2011.

Fig. 2. Saint-Papoul (Aude), ancienne abbatale ; macro-photographie montrant le revers du satin liseré et l'agencement des trames sur ce type d'armure. J. Pagnon © Région Languedoc-Roussillon, Inventaire général, 2011.

La robe est réalisée avec un satin liseré 3 lats (fig. 2), c'est-à-dire un satin dont la trame est de trois couleurs (vert, jaune, blanc). Le décor présente des motifs de lys martagon et de fleurs de grenade, surgissant de longues tiges graciles. Son plan de montage est singulier (fig. 3), avec des largeurs de laize irrégulières ; de plus, certaines coutures sont faites avec raccords soignés - couture axiale du dos et deux petites bandes latérales de 3,5 cm de large - et d'autres non.

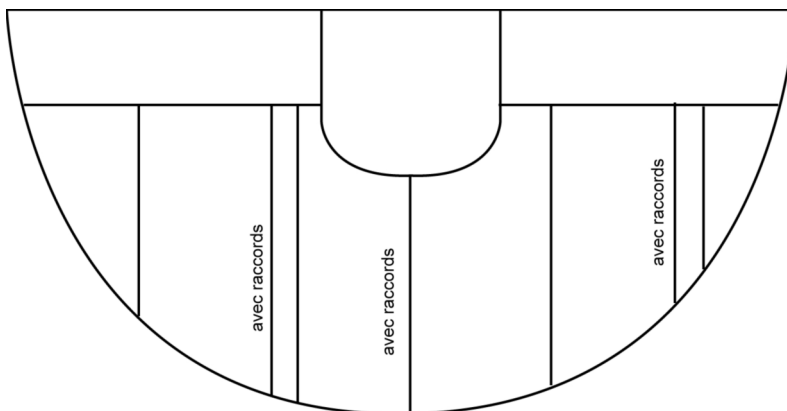


Fig. 3. Saint-Papoul (Aude), ancienne abbatale ; plan de montage. V. Marill © Région Languedoc-Roussillon, Inventaire général, 2015.

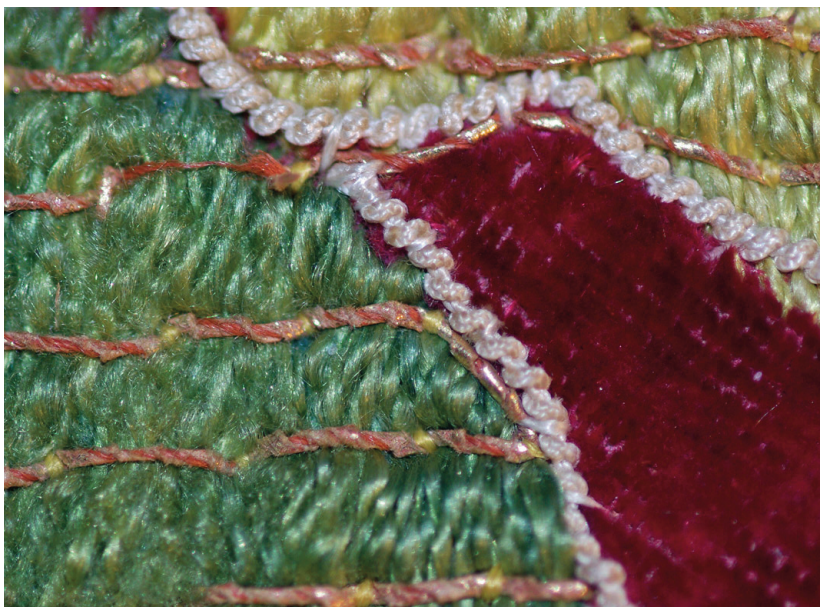


Après son assemblage, la robe de la chape a été enrichie par des broderies de torsades de filé argent, appliquées par couchure en soulignement de certains motifs. Les torsades (fig. 4) à l'âme de soie blanche sont fixées au support grâce à un fil de soie blanche à deux brins. Ces broderies sont certainement bien postérieures à la confection de la robe et furent peut-être réalisées autant pour pallier à l'usure précoce du fil blanc que pour enrichir le vêtement.



*Fig. 4. Saint-Papoul (Aude), ancienne abbatale ; macro-photographie des torsades de filés argent. J. Pagnon © Région Languedoc-Roussillon, Inventaire général, 2011.*

La question des orfrois et du chaperon, en velours bordeaux, se révèle tout aussi complexe : leur surface est brodée au point lancé empiétant de fils de soie polychromes dessinant un motif de grosse fleur et de ruban serpentiforme, mais une grande partie du décor est aussi faite en couchure de fils de soie double plus ou moins torsadés (fig. 5). Cet ample motif appartenait visiblement à une pièce brodée plus grande, peut-être une tenture.



*Fig. 5. Saint-Papoul (Aude), ancienne abbatale ; macro-photographie montrant la broderie en couchure de fils de soie et le cordonnnet blanc (plus récent ?) qui souligne les motifs. J. Pagnon © Région Languedoc-Roussillon, Inventaire général, 2011.*

Le plus étonnant reste la présence de filé or (fig. 6) dont l'âme est rouge et dont la lame dorée n'est pas de l'argent mais du papier. Cette technique, inconnue en Europe, renvoie vers une production orientale, peut-être indienne du fait des motifs du décor. Le galon qui cache la couture entre la robe et les orfrois est tissé de filé or bordé de velours vert.

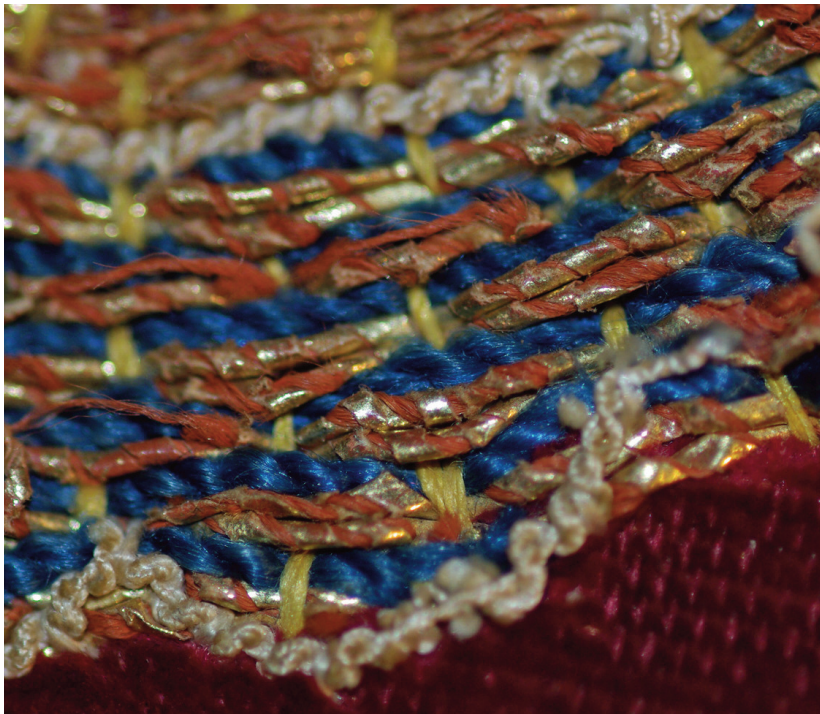


Fig. 6. Saint-Papoul (Aude), ancienne abbatale ; macro-photographie des filés or en papier sur âme de soie rouge. J. Pagnon © Région Languedoc-Roussillon, Inventaire général, 2011.

Une tradition orale voudrait que la chape de Saint-Papoul provienne de Catherine de Médicis (1519-1589) ; cela semble impossible compte tenu du style de l'étoffe. En revanche, le Victoria and Albert Museum possède trois fragments d'un même tissu daté vers 1640, un « satin noir, motifs verts et blancs avec détails bleus clair *with buff* »<sup>1</sup> dont le décor est très similaire à celui du textile de Saint-Papoul.

Le Palais des Rohan, à Strasbourg, conserve un tapis de table brodé<sup>2</sup> singulièrement proche, tant dans la technique que dans les motifs du chaperon et des orfrois. Ce tapis, de facture indo-portugaise, semble être une commande des années 1730-1740.

Ainsi nous proposons de dater du milieu du XVII<sup>e</sup> siècle le tissu de la robe et de la première moitié du XVIII<sup>e</sup> siècle le chaperon et les orfrois.

---

1 - THORNTON, R. **Baroque and rococo silks**. Londres : Faber and Faber, 1965, plate 7 B.

2 - Merci à Jacqueline Jacqué, Danièle Véron-Denise et Etienne Martin pour ces renseignements.

La chape a fait l'objet d'une restauration terminée en octobre 1988, réalisée par la Maison parisienne Brocard, rue Saint-Jacques. Le vêtement a été démonté et nettoyé (surtout le bas) et doublé avec une nouvelle toile de soutien en lin. Le velours a été posé par baguage sur un support. Le restaurateur a également procédé à des insertions de tissu rouge à l'emplacement de trous dans le velours, au niveau du chaperon et de la patte de fermeture et à un important travail de fixation des cordonnets et des différentes broderies.

Portée à toutes les époques, la chape l'a encore été récemment par l'abbé Philippe de Fontanges.

Dimensions :

h = 141 ; orfrois : h = 126 ; chaperon : la = 52,5 ; laize : la = 52,8 ; dessin : h = 39,2

Josiane PAGNON  
Chercheur Inventaire général Languedoc-Roussillon

---

**Pour citer cet article :**

Josiane PAGNON, « Observations sur une chape rouge de l'ancienne abbaye de Saint-Papoul (Aude) », *Patrimoines du sud* [en ligne], 1 / 2015, mis en ligne le 23 février 2015, consulté le .....  
URL : <http://inventaire-patrimoine-culturel.cr-languedocroussillon.fr>