



# L'influence du commerce équitable pour le développement durable dans la filière agroalimentaire du miel au Brésil

Maria Mislène Rosado de Sousa, Odile Chanut

## ► To cite this version:

Maria Mislène Rosado de Sousa, Odile Chanut. L'influence du commerce équitable pour le développement durable dans la filière agroalimentaire du miel au Brésil. RIODD 2016, Jul 2016, Saint-Étienne, France. <hal-01349976>

**HAL Id: hal-01349976**

**<https://hal.archives-ouvertes.fr/hal-01349976>**

Submitted on 29 Jul 2016

**HAL** is a multi-disciplinary open access archive for the deposit and dissemination of scientific research documents, whether they are published or not. The documents may come from teaching and research institutions in France or abroad, or from public or private research centers.

L'archive ouverte pluridisciplinaire **HAL**, est destinée au dépôt et à la diffusion de documents scientifiques de niveau recherche, publiés ou non, émanant des établissements d'enseignement et de recherche français ou étrangers, des laboratoires publics ou privés.

## **L'influence du commerce équitable pour le développement durable dans la filière agroalimentaire du miel au Brésil**

**Maria Mislene ROSADO DE SOUSA**

Doctorant, Université Jean Monnet

Coactis – Saint Etienne

18A, Rue Richard D13 Résidence Tréfilerie

[mislene\\_mur@hotmail.com](mailto:mislene_mur@hotmail.com)

**Odile CHANUT**

Doctorant, IAE – Université Jean Monnet

Coactis – Saint Etienne

[odile.chanut@univ-st-etienne.fr](mailto:odile.chanut@univ-st-etienne.fr)

**Résumé :** Cet article vise présenter comment et avec quelles conséquences le commerce équitable influence le développement durable dans la filière agroalimentaire de miel au Brésil pour le développement durable. L'étude a été faite dans la filière de la Centrale des Coopératives Apicoles du Semi-aride Brésilien – CASA APIS. Le processus méthodologique a été divisé en deux étapes : la recherche bibliographique et l'étude de cas unique (Yin, 2010) ; et l'analyse des données a été faite par l'analyse de contenu et la méthode triangulation de différentes sources de données (YIN, 2010 ; Bardin, 2011). Nous avons conclu que la certification du commerce équitable (Fairtrade) contribue au développement durable en luttant contre la réduction de la pauvreté, en travaillant pour la protection de l'environnement, l'éthique de la croissance économique et le développement des politiques équitables.

**Mots-clés :** Commerce Equitable ; CASA APIS ; Développement Durable.

**Abstract:** This article aims to explain how and with what consequences fair trade influence in Brazil honey industry for sustainable development. The study was done in the sector of the Central Cooperative Bee Semi-Arid Brazilian - CASA APIS. The methodological process was divided into two stages: bibliographic research and single case study (Yin, 2010); and data analysis was done by content analysis and triangulation method of different data sources (Yin, 2010; Bardin, 2011). We concluded that the fair trade certification (Fairtrade) contributes to sustainable development by fighting against poverty reduction, working to protect the environment, ethics in economic growth and development of equitable policies.

**Key-words:** CASA APIS; Fairtrade; Sustainable development.

## **L'influence du commerce équitable pour le développement durable dans la filière agroalimentaire de miel au Brésil**

**Résumé :** Cet article vise présenter comment et avec quelles conséquences le commerce équitable influence le développement durable dans la filière agroalimentaire de miel au Brésil pour le développement durable. L'étude a été faite dans la filière de la Centrale des Coopératives Apicoles du Semi-aride Brésilien – CASA APIS. Le processus méthodologique a été divisé en deux étapes : la recherche bibliographique et l'étude de cas unique (Yin, 2010) ; et l'analyse des données a été faite par l'analyse de contenu et la méthode triangulation de différentes sources de données (YIN, 2010 ; Bardin, 2011). Nous avons conclu que la certification du commerce équitable (Fairtrade) contribue au développement durable en luttant contre la réduction de la pauvreté, en travaillant pour la protection de l'environnement, l'éthique de la croissance économique et le développement des politiques équitables.

### **Introduction**

Les problématiques liées à l'environnement est un sujet relativement bien discuté ces dernières années. La culture basée sur la consommation exhaustive et les relations commerciales déloyales, provoque l'un des dilemmes les plus discutés autour de cette thématique. La grande question à se poser est comment nous pouvons arriver à une forme de développement qui soit durable, et où la croissance économique, sociale, politique, environnementale et culturelle soient équilibrés dans la société actuelle.

Depuis les années 1960, nous avons suivi plus fréquemment plusieurs efforts et actions de l'ONU, des scientifiques, des mouvements sociaux, des écologistes, politiques et de la société autour des problématiques d'environnement. Et, les conclusions autour de ces discussions vont au-delà d'une analyse myope d'environnement, elles nous proposent la compréhension d'écosystème comme chemin pour améliorer la situation actuelle d'environnement. C'est-à-dire qu'il est nécessaire de comprendre à partir de la vision globale, des dimensions écologiques, sociales économiques, politiques et culturelles (Sachs, 2007).

Pour la problématique d'environnement nous avons besoin d'un changement de comportement

capable de créer une croissance économique et sociale qui soit durable. À ce moment, il a généré le concept de développement durable proposant un modèle de « développement qui répond aux besoins du présent sans compromettre la capacité des générations futures de répondre aux leurs » (CMED<sup>1</sup>, 1987). Aussi, plusieurs actions ont commencé à arriver, certaines dans le domaine de l'écologie, d'autre dans le champs économique, social, politique et culturel en visant le développement durable.

Les discours autour de l'environnement concernaient aussi la préoccupation avec les pays sous-développés ou en développements, c'est-à-dire, la recherche d'un dialogue entre le Nord /Sud (Bressand, 1980), « Les échanges Nord-Sud et l'accès de tous aux biens essentiels à la vie » (Le Club France RIO+20). Dans ce contexte en 1987 le concept de développement durable a été défini par la Commission mondiale sur l'environnement et le développement (CMED) comme étant « un développement qui répond aux besoins du présent sans compromettre la capacité des générations futures à répondre aux leurs » (CMED, 1987). Depuis cette date, le concept de développement durable a été adopté dans le monde entier.

A côté de ces discussions, entre les années 1940 – 1960 aux Etats unis et en Europe apparait le concept du Commerce Equitable (Fairtrade<sup>2</sup>) qui avait l'intérêt d'équilibrer les relations commerciales entre Nord/Sud promouvant, ainsi que le développement des pays du sud. L'idée était celui d'un modèle alternatif au commerce traditionnel qui donnerait la priorité à l'équité et l'éthique des relations commerciales entre le Nord et Sud, ainsi que le respect à l'environnement (Fairtrade, 2016).

Dans ce contexte, cet article vise à présenter comment et avec quelles conséquences le

---

<sup>1</sup> CMED – Commission mondiale sur l'environnement et le développement.  
[http://www.diplomatie.gouv.fr/fr/sites/odyssee-developpement-durable/files/5/rapport\\_brundtland.pdf](http://www.diplomatie.gouv.fr/fr/sites/odyssee-developpement-durable/files/5/rapport_brundtland.pdf)

<sup>2</sup> Pour savoir plus, voir : <http://www.fairtrade.net/fr/about-fairtrade.html>

commerce équitable influence la filière agroalimentaire du miel au Brésil pour le développement durable. L'étude a été faite dans la filière agroalimentaire de la Centrale des Coopératives Apicoles du Semi-aride Brésilien – CASA APIS. Le choix du processus méthodologique a été défini à partir de la conception d'objectif d'article. Le processus méthodologique a sectionné en deux étapes : la recherche bibliographique et l'étude de cas unique (Yin, 2010). L'étude de cas est « une enquête empirique qui étudie un phénomène contemporain en profondeur et dans son contexte de vie réelle, surtout quand les frontières entre le phénomène et le contexte ne sont pas clairement évidentes » (Yin, 2010, p.39).

Les méthodes choisies pour l'analyse des données ont été l'analyse de contenu et la méthode de triangulation de différentes sources de données (YIN, 2010 ; Bardin, 2011).

#### **4. Le Commerce Equitable (Fairtrade) et le Développement Durable**

Dans cette session nous allons dissenter sur les approches théoriques qui soutiennent la discussion de notre étude de cas.

##### *4.1. Commerce Equitable (Fairtrade)<sup>3</sup>*

Afin d'équilibrer les relations commerciales et promouvoir le développement des pays du Sud, entre les années 1940 – 1960 aux Etats Unis et en Europe est apparu le concept du Commerce Equitable (Fairtrade), il avait pour but de créer un modèle alternatif au commerce traditionnel, en donnant la priorité à l'équité et l'éthique des relations commerciales, ainsi que le respect de l'environnement. Le commerce équitable est né dans un contexte socio-économique dans lequel les pays pauvres ont été ruinés par des désavantages dans leur échanges avec les pays riches. La proposition est de proposer un modèle alternatif pour les transactions commerciales entre Nord/Sud qui soit capable de contribuer pour le développement des pays pauvres.

---

<sup>3</sup> 1 Fairtrade (sic) est utilisé à dénoter le système de la certification des produits, exploité par Fairtrade Labelling Organizations International. Voir :

[http://www.fairtradedvocacy.org/images/FTAO\\_charters\\_3rd\\_version\\_FR\\_v1.3.pdf](http://www.fairtradedvocacy.org/images/FTAO_charters_3rd_version_FR_v1.3.pdf)

Subséquentement le commerce équitable a la proposition de s'opposer au modèle injuste du commerce traditionnel, en remplaçant la charité et la solidarité des pays riches pour une approche plus éthique et équitable, autrement dit « *Trade not Aid* » (CNUCED<sup>4</sup>, 1964).

Grâce à ce modèle de commerce juste, les producteurs et artisans du Sud ont des possibilités économiques et peuvent rentrer dans de nouveaux marchés et trouver des clients pour leurs produits. Selon Maia et al. (2007), le commerce équitable est "une alternative précieuse pour la stratégie d'accès au marché ; et qui aujourd'hui se présente comme une alternative viable pour le développement durable et de revenus pour de nombreuses communautés productives à travers le monde ". Pour Poret (2007) le concept du commerce équitable a un double objectif, d'un côté « permettre aux producteurs défavorisés de vendre le fruit de leur travail », et d'autre, « changer les règles du commerce international ». De son côté, Randrianasolo-Rakotobe *et al* (2014) comprennent le commerce équitable comme une proposition des changements dans les pratiques du commerce international conventionnel, à travers des partenariats construits à la base de règles plus solidaires.

Le commerce équitable (Fairtrade) est fréquemment identifié comme un outil du développement durable (Vely, 2009), comme le propose la définition de FINE<sup>5</sup> qui le considère comme « un partenariat commercial, fondé sur le dialogue, la transparence et le respect, dont l'objectif est de parvenir à une plus grande équité dans le commerce mondial, et contribue ainsi au développement durable en offrant de meilleures conditions commerciales et en garantissant les droits des producteurs et des travailleurs marginalisés du Sud ». Le lien entre le commerce équitable et le développement durable se situe dans la définition de ses principes et ses valeurs,

---

<sup>4</sup> Conférence des Nations Unies pour le Commerce et le Développement (CNUCED) – 1964 à Genève – Suisse.

<sup>5</sup> FINE est un acronyme composé des initiales de FLO, IFAT, NEWS et EFTA. Nous renvoyons à l'encadré 1 pour une présentation succincte de ces différents réseaux et plus généralement de l'ensemble des organisations évoquées dans cet article. (D'après Velly, 2009)

par exemple, nous pouvons dire que les principes<sup>6</sup> du commerce équitable soutiennent le développement durable, notamment son dixième principe – sur le respect de l’environnement – qui propose de « *Réduire les impacts négatifs environnementaux et sur la santé tout au long de la filière, en incitant au développement de l’agriculture biologique et à la réduction de l’empreinte écologique en matière de transport, logistique, d’emballages, et de consommation d’énergie. Préserver et au besoin contribuer à restaurer la biodiversité ; et Privilégier les énergies renouvelables* <sup>7</sup> ». De cette façon, nous considérons le commerce équitable comme un modèle de commerce alternative capable d’améliorer la vie des petits producteurs et assurer le développement durable.

#### 4.2. Développement Durable

Depuis les années 1960, nous avons suivi avec fréquence les efforts et actions de l’ONU, des scientifiques, des mouvements sociaux, des écologistes, politiques et de la société autour des problématiques d’environnement. Aujourd’hui le monde a une conscience plus politique sur cette thématique, mais pour arriver à la sensibilisation, la concrétisation des actions, le niveau de conscience et discussions, les évènements ont été importants, comme par exemple : la Conférence sur l’Environnement Humaine en Stockholm (1972), le rapport de la Commission indépendante sur les questions de développement international (1980), le rapport de la Commission mondiale sur l’environnement et le développement (1987), la Conférence Rio-92 et la Conférence Rio + 20. Dans les dernières années, nous avons vu une transformation dans la façon de penser et vivre.

Selon la Conférence sur l’Environnement Humaine à Stockholm (1972<sup>8</sup>) la « protection et

<sup>6</sup> Voir <http://www.wfto.com/fair-trade/10-principles-fair-trade>

<sup>7</sup> Voir : <http://www.commerceequitable.org/lapfceetsesmembres/chartedelapfce.html>

<sup>8</sup> Voir : [http://www.diplomatie.gouv.fr/fr/sites/odyssee-developpement-durable/files/1/Declaration\\_finale\\_conference\\_stockholm\\_1972.pdf](http://www.diplomatie.gouv.fr/fr/sites/odyssee-developpement-durable/files/1/Declaration_finale_conference_stockholm_1972.pdf)



amélioration de l'environnement affecte le bien-être des populations et le développement économique dans le monde entier », c'est-à-dire, les questions d'environnement sont au-delà des questions écologiques, ils sont plus amples composant le système social, économique, politique et culturel. De cette façon, les problématiques concernant l'environnement doivent être analysées à partir du concept d'écodéveloppement qui est défini comme « le synonyme d'un développement socio-économique endogène, reposant sur des forces vives et organisées de la société, conscientes de la dimension écologique et recherchant une symbiose, entre l'homme et la nature » (Sachs<sup>9</sup>, 1978). En recherchant un concept capable de remplir ces démarches, est née la définition de développement durable qui prévoit « un développement qui répond aux besoins du présent sans compromettre la capacité des générations futures à répondre aux leurs » (CMED, 1987).

Selon Sachs (2008) pour atteindre à un niveau minimum de développement inclusif, est nécessaire l'harmonie entre les cinq pilastres du développement durable : la dimension sociale, la dimension économique, la dimension environnementale, la dimension culturelle et la dimension politique, comme le montrent les définitions dans le tableau au-dessous.

**Tableau 1 : Définition des dimensions du développement durable**

Dimension	Définition
Dimension sociale Sachs (2009, p. 83)	Atteindre un niveau raisonnable d'homogénéité sociale, de répartition équitable des revenus, d'emploi plein et / ou des travailleurs indépendants avec une qualité de vie décente et l'égalité d'accès aux ressources et aux services sociaux.
Dimension économique Sachs (2009, p.86)	Développement économique intersectorielle équilibré ; la sécurité alimentaire, la capacité de la modernisation continue des instruments de production, le niveau raisonnable d'autonomie dans la recherche scientifique et technologique et l'insertion souveraine dans l'économie internationale.
Dimension culturelle	Équilibre entre le respect de la tradition et de l'innovation, capacité d'autonomie pour le développement d'un projet national intégré et endogène et la confiance

<sup>9</sup> Ignacy Sachs est l'un des principaux théoriciens du concept d'écodéveloppement et l'auteur principal qui a défini les dimensions du développement durable.



Sachs (2009, p. 85)	en soi combinée avec l'ouverture au monde.
Dimension environnementale Sachs (2000 ; 2009)	Respect et valorise l'écosystème, bien ainsi la capacité d'absorber et récupérer les actions d'homme dans la nature.

Les réflexions autour de la pratique du commerce équitable et du développement durable nous ont mené aux discussions de cet article, où nous avons l'ambition de présenter comment et avec quelles conséquences le première influence le deuxième. Nous nous proposons à appliquer ces concepts à un terrain – la Centrale de Coopératives Apicoles du Semi-Aride Brésilien – et après présenter les résultats.

### 5. Le Cas : Casa Apis – une entreprise solidaire

La Casa Apis en tant qu'entreprise solidaire a le rôle important de soutenir le développement « durable » de la région semi-aride brésilienne. Elle a été construite dans le cadre du Projet du Miel – PROME<sup>10</sup> qui vise l'empowerment des petits producteurs du Nordeste du Brésil. Sa mission est de :

Permettre aux apiculteurs, sur la base des principes de la coopération, la solidarité, l'autogestion et la distribution des revenus, opérer dans la chaîne de production - la production, la transformation et la commercialisation, en ajoutant valeur de qualité au miel et des autres produits apicoles, dans les normes des marchés nationaux et étrangers, en fournissant une équitable distribution des bénéfices. (CASA APIS, 2014)

Actuellement, elle est composée d'environ 850 apiculteurs associés, répartis entre sept coopératives singulières dans 52 villes dans les états du Piauí et Ceará. Les sept coopératives singulières sont dans les villes de Sao Raimundo Nonato (PI<sup>11</sup>), Anísio de Abreu (PI), Picos (PI), Itainópolis (PI), Batalha (PI), Piracuruca (PI) et Santana do Cariri (CE<sup>12</sup>).

Son administration est faite pour environs 30 salariés et il est assistée pour plusieurs entités

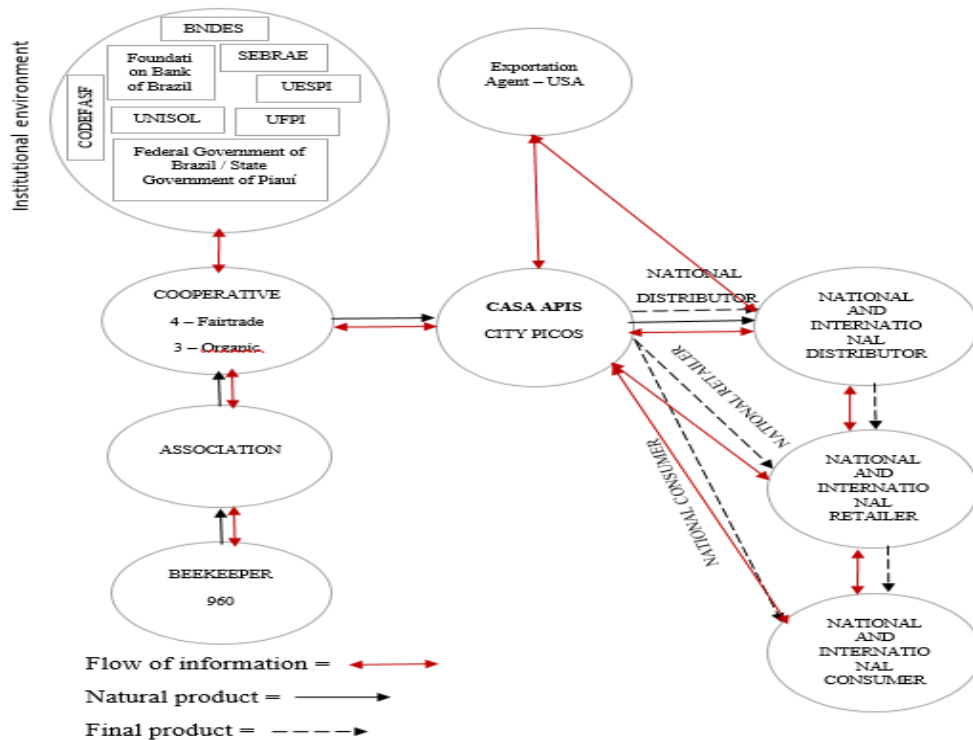
<sup>10</sup> PROMEL – Programme de création d'emplois et de revenus et de combatte contre la pauvreté dans le Nordeste du Brésil. Il est basé sur le cadre méthodologique pour travailler dans les chaînes de production impliquant des populations pauvres et a par but promouvoir l'apiculture dans le pays pour créer des emplois et des revenus.

<sup>11</sup> PI – Piauí

<sup>12</sup> CE – Ceará

partenaires, comme par exemple : Gouvernement Fédérale du Brésil, Gouvernement d'état du Piauí, SEBRAE<sup>13</sup> (PI), CODEVARP<sup>14</sup>, BNDES<sup>15</sup>, Fondation Banque du Brésil, UNISOL<sup>16</sup>, Université Fédérale du Piauí (UFPI) et Université d'état du Piauí (UESPI). Voir la figure 1.

**Figure 1 : Réseaux de la Casa Apis**



Source : Propres auteurs (2016)

Du point de vu d'un réseau, la Casa Apis fonctionne comme une firme pivot (Miles et Snow, 1992) car elle est organisée sur le format de centrale de coopérative avec sept coopératives singulières qui sont responsables pour l'extraction du miel dans les ruches. D'entre ces sept coopératives, quatre sont certifiées avec le label Fairtrade<sup>17</sup> et les autres avec le label biologique. Les certifications ont été responsables de certains changements dans les processus de

<sup>13</sup> Service brésilien d'appui aux micros et petites entreprises – SEBRAE

<sup>14</sup> Compagnie de développement Vale do São Francisco e Parnaíba – CODEFASF

<sup>15</sup> Banque National de Développement Economique et Social – BNDES

<sup>16</sup> Centrale des Coopératives et Entreprises Solidarité – UNISOL

<sup>17</sup> <http://www.fairtrade.net/standards.html>

production et en ajoutant de la valeur aux produits ainsi que l'amélioration de la rémunération des apiculteurs et ses familles. Actuellement, il y a la Certification Service fédéral d'inspection (SIF) pour l'exportation, Programme de la sécurité des aliments (SBP / MEL), la certification Organique de l'Association de certification biodynamique Institute (IBD) et la certification du commerce équitable (FLO).

#### **4. LES RESULTAS**

Dans cette session nous allons présenter les résultats de notre recherche. Les données ont été collecté à travers des entretiens faits avec le coordinateur des certifications dans les Casa Apis, M. Francisco das Chagas, l'agent commerciale de la Casa Apis aux États-Unis – Mme Cladia Chaves, avec des 21 apiculteurs de coopératives certifiées par le label Fairtrade et leurs présidents respectifs.

Dans l'analyse des discours des apiculteurs et leurs présidents nous avons cherché à identifier leur perception par rapport aux dimensions sociales, culturelles, environnementales et économiques du développement durable après le Certification commerce équitable. Par ailleurs les analyses du M. Francisco das Chagas et de Mme Claudia Chaves ont analysé le processus de certification de la Casa Apis et l'importance du label fairetrade pour les affaires de la Casa Apis.

La moyenne des répondants a été de 09 apiculteurs par coopérative certifiée. Toutefois, les difficultés à prendre un rendez-vous avec les apiculteurs de la coopérative COMPI a fait que nous avons mené l'entretien seulement avec le président de la coopérative, comme le montre le tableau 1.

#### **Tableau 2 : Profil des interviews**

Cooperativa	Ano Fundação	Função na Cooperativa	Idade	Grau Instrução	Roteiro de Entrevista	Tempo/Local da Entrevista
CODERVAP		Presidente 01	-	-	A	Piracuruca-PI
CODERVAP		Apicultor 01	-	-	A	Piracuruca-PI
CODERVAP		Apicultor 02	-	-	A	Piracuruca-PI
CODERVAP		Apicultor 03	-	-	A	Piracuruca-PI
CODERVAP		Apicultor 04	-	-	A	Piracuruca-PI
CODERVAP		Apicultor 05	-	-	A	Piracuruca-PI
CODERVAP		Apicultor 06	-	-	A	Piracuruca-PI
COOPASC	2007	Presidente 02	33	Ensino Superior	B	Anísio de Abreu – PI
COOPASC	2007	Apicultora 01	36	Ensino Superior	B	Anísio de Abreu – PI
COOPASC	2007	Apicultor 02	46	Ensino Superior	B	Anísio de Abreu – PI
COOPASC	2007	Apicultor 03	37	Ens. Médio	B	Anísio de Abreu – PI
COOPASC	2007	Apicultor 04	61	Alfabetizado	B	Anísio de Abreu – PI
COOPASC	2007	Apicultor 05	50	Fundamental Menor	B	Anísio de Abreu – PI
COOPASC	2007	Apicultor 06	42	Ens. Médio Incompleto	B	Anísio de Abreu – PI
COOPASC	2007	Apicultor 07	46	Fundamental Menor	B	Anísio de Abreu – PI
COOPASC	2007	Apicultor 08	73	Não Alfabetizado	B	Anísio de Abreu – PI
MELCOOP	2009	Presidente 03	39	Ens. Médio	B	Picos – PI
MELCOOP	2009	Apicultora 01	43	Fundamental Menor	B	Picos – PI
MELCOOP	2009	Apicultor 02	33	Ens. Médio	B	Picos – PI
MELCOOP	2009	Apicultor 03	40	Fundamental Incompleto	B	Picos – PI
MELCOOP	2009	Apicultor 04	48	Alfabetizado	B	Picos – PI
MELCOOP	2009	Apicultor 05	56	Fundamental Incompleto	B	Picos – PI
MELCOOP	2009	Apicultor 06	41	Ens. Médio	B	Picos – PI
COMPAI	1994	Presidente 04	29	Ens. Médio	B	Picos – PI
Casa Apis	1995	Coord. Das Certificações	40	Ensino Superior	C	Picos – PI
Casa Apis	1995	Agente de Exportação – U.S.A	-	-	D	Via Skype

Fonte: Elaborado pela pesquisadora.

Pour comprendre comment la certification du commerce équitable favorise le développement durable de la filière agroalimentaire du miel dans la Casa Apis, nous avons défini les principes du commerce équitable comme des questions d'orientation pour des interviews. Et les dimensions du développement durable : social, culturel, environnemental et économique nous les avons utilisés comme catégorie d'analyse (Bardin, 2011).

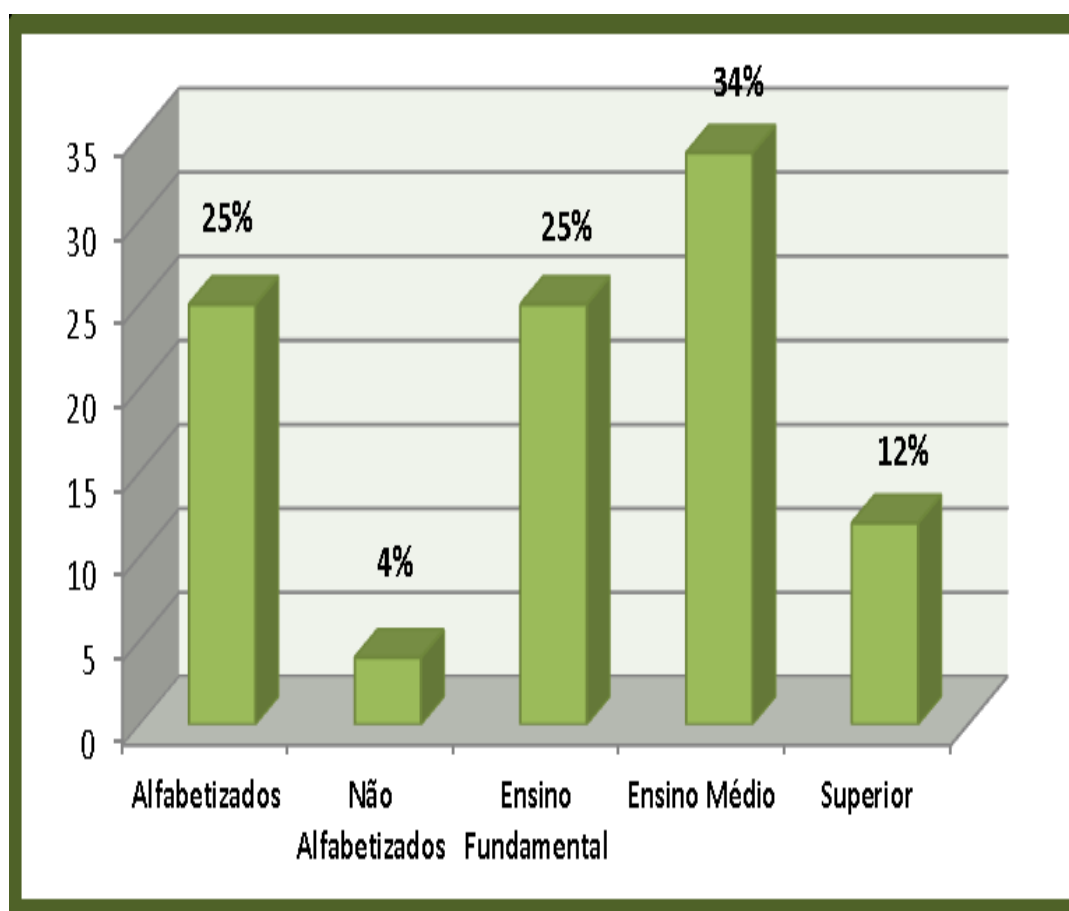
Les résultats seront présentés dans deux sessions : le profil des apiculteurs et les analyses de quatre dimensions du développement durable – social, économique, culturel et

environnemental.

#### 4.1. Le profil des apiculteurs

Nous avons commencé des analyses en comprenant le profil des apiculteurs de la filière. Ainsi comme le montre la figure 2, il est possible de connaître leurs niveaux de scolarité.

**Figure 2 : Niveau d'éducation des apiculteurs**

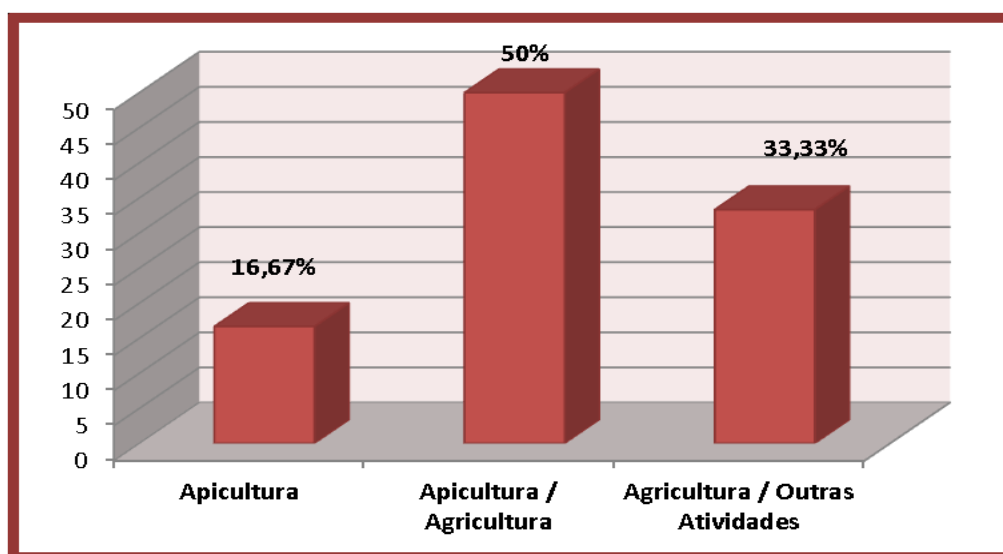


Source : propres auteurs (2016)

Les données nous révèlent que la plupart d'entre eux – 34%, ont seulement un diplôme des études secondaires (équivalent à l'école en France). Et 25% alphabétisés (ils savaient lire et écrire, mais n'ont pas fini l'école primaire), 4% sont non alphabétisés et 12% ont le diplôme de niveau universitaire.

Le profil suivant, a été fait sur la source des revenus des apiculteurs, voir figure 3.

**Figure 3 : Source de revenus des apiculteurs**



Source : propres auteurs (2016)

La plupart des apiculteurs (50%) vivent de l'apiculture et l'agriculture du riz, les haricots, le maïs, le manioc. Une partie (16%) d'entre eux vivent encore seulement de l'apiculture, tandis que 33% vivent de l'agriculture et autres activités. En d'autres termes, la production du miel pour la majorité des apiculteurs de la Casa Apis n'est pas encore suffisante pour les soutenir économiquement. Le problème de la production est lié à l'absence de pluie pendant certaines années dans la région. S'ils avaient des grands volumes de production, leur puissance économique serait plus importante, puisque le commerce équitable achèterait toute la production, comme le souligne le producteur 5 DA CODERVAP<sup>18</sup> en nous parlant des améliorations faites après la certification du commerce équitable et lui comparant au commerce conventionnel : « *Il a amélioré (notre vie) parce que l'argent est assuré, n'est-ce pas ? Et nous pouvons produire autant que nous voulons, et l'argent est assuré. Dans l'autre commerce (commerce*

<sup>18</sup> Producteur 5 DA CODERVAP – “Melhorou. Melhorou porque o dinheiro é certo né? E a gente pode produzir o tanto que a gente quiser e, o dinheiro é certo né? Como o outro comércio, hoje tem e paga bem, mais amanhã pode num ter e ficar entocado o mel, sem negócio o produto da gente, que a gente tem”.

conventionnel), par exemple, aujourd'hui il y a une bonne production, mais demain peut-être que non, et ainsi le miel peut rester stocké, et rester invendu ».

#### 4. Des analyses des dimensions

Les principes du commerce équitable ont été regroupés selon la dimension qui lui correspondent. Donc, chaque dimension a été analysée en accord avec le discours des interviewés par rapport aux principes du commerce équitable (fairtrade), voir tableau 2.

**Tableau 3 : Relation Développement Durable et Commerce Equitable**

Dimension du Développement Durable	Principes du Commerce Equitable
Dimension sociale	<ul style="list-style-type: none"> <li>✓ Créer des opportunités pour les producteurs qui sont économiquement en situation de désavantage ;</li> <li>✓ Les pratiques commerciales ;</li> <li>✓ Le paiement d'un prix équitable ;</li> <li>✓ Interdiction du travail des enfants et du travail forcé ;</li> <li>✓ La non-discrimination ;</li> <li>✓ L'égalité des sexes ;</li> <li>✓ La liberté d'association ;</li> <li>✓ Assurer de bonnes conditions de travail ;</li> <li>✓ Promouvoir la formation et la promotion du commerce équitable</li> </ul>
Dimension économique	<ul style="list-style-type: none"> <li>✓ Créer des opportunités pour les producteurs économiquement défavorisés ;</li> <li>✓ Les pratiques commerciales ;</li> <li>✓ Le paiement d'un prix équitable ;</li> <li>✓ La promotion du commerce équitable</li> </ul>
Dimension culturelle	<ul style="list-style-type: none"> <li>✓ Non-discrimination, l'égalité des sexes et la liberté d'association ;</li> <li>✓ Le respect de l'environnement</li> </ul>
Dimension environnemental	<ul style="list-style-type: none"> <li>✓ Les pratiques commerciales</li> <li>✓ Le respect de l'environnement que celles qui correspondent à cette dimension</li> </ul>

##### 4.1.1. L'analyse de la dimension Sociale

En accord avec la définition donné par Sachs (2009) nous pouvons dire que les principes sont de : « créer des opportunités pour les producteurs qui sont économiquement en situation de



désavantage, les pratiques commerciales, le paiement d'un prix équitable, Interdiction du travail des enfants et du travail forcé, la non-discrimination, l'égalité des sexes, la liberté d'association, assurer de bonnes conditions de travail et promouvoir la formation et la promotion du commerce équitable », ils favorisent la dimension sociale du développement durable.

Selon l'**apiculteur 1** de la coopérative MELCOOP<sup>19</sup> le label fairtrade est très important pour les coopératives car il a géré des opportunités : « *le commerce (équitable) gère des opportunités, parfois on avait des acheteurs (commerce conventionnel), parfois non. Avec la Casa Apis et (le commerce fairtrade) on a le commerce assuré* ».

Par contre la perception du **président de la Coopérative MELCOOP** est plus profonde par rapport aux opportunités gérées du commerce équitable, selon lui c'est une satisfaction d'avoir le commerce équitable, parce qu'il donne du pouvoir aux apiculteurs et les motive à connaître et participer à toutes les décisions de la centrale et des coopératives. Les apiculteurs ne savent pas bien commercialiser ses produits, ils savent produire le miel, mais avec le commerce équitable ils ont amélioré le processus de commercialisation.

D'un autre côté, le **président de de la coopérative COOPASC** nous a dit qu'après la certification du commerce équitable ils ont gagné de la compétitivité par rapport au commerce conventionnel. Cette compétitivité a donné aux apiculteurs plus de confiance dans ses affaires. Le commerce équitable a la préoccupation de conscientiser les organisations certifiées sur ces principes et sur la nécessité d'un commerce mondiale plus juste. Ainsi, les coopératives sont conscientes de la philosophie du commerce équitable.

Tous les interviewés ont répondu *oui* lorsqu'on leur a demandé si le commerce équitable a

---

<sup>19</sup> O apicultor 1 da MELCOOP retrata a sua satisfação com a certificação ao expressar o “comércio gera oportunidade, as vezes tinha compradô, as vezes num tinha não. Com a Casa Apis tem, tem o comércio seguro, se o preço num tivé bom, mas o comércio tem, de qualquer maneira vende”.

amélioré leur vie et de leurs familles. Le commerce équitable génère de meilleures expectatives pour les apiculteurs, en particulier s'il y aura beaucoup de pluies, selon les apiculteurs. L'absence des pluies sont des problèmes pour l'augmentation de la production du miel dans cette filière.

La dimension sociale est l'un des objectifs du développement durable. Dans cette optique, la filière étudiée passe par certains changements sociaux comme : la génération de revenus, la distribution équitable des revenus et l'amélioration de la qualité de vie des familles, l'évolution des modes de développement, l'autonomie des apiculteurs, la formation d'une société plus homogène et la recherche de l'égalité dans l'accès aux ressources.

#### 4.1. L'analyse de la dimension économique

La Centrale de Coopérative Apicole du semi-aride du Brésil constitue un catalyseur important pour les aspirations économiques et sociales de la région semi-aride du Brésil, capables de stimuler, coordonner et mobiliser les acteurs sociaux de la filière agroalimentaire de miel et le guider à des changements majeurs tels que l'inclusion dans le marché international, à travers diverses certifications.

La certification Fairtrade est l'une des certifications qui a généré de bons résultats d'un le point de vue économique pour les coopératives et ses membres. Elle a donné une autonomie financière pour les apiculteurs, leur permettant d'acheter des produits qui permettraient d'améliorer le processus de production, qui permettrait d'améliorer la vie de leurs familles et l'ensemble de cette communauté afin de faire circuler l'argent dans les magasins locaux.

En accord avec le discours du **président de la Coopérative COOPASC** la certification du commerce équitable a été importante financièrement pour les apiculteurs, parce qu'elle élimine les intermédiaires et le paiement est sûr, par conséquent ils peuvent organiser leurs vies financières et améliorer la qualité de vie de leurs familles.

Comme évoqué par les apiculteurs, nous pouvons dire que la certification du commerce équitable favorise la dimension économique du développement durable, car il a augmenté le marché interne et a ouvert le marché international, permettant aux apiculteurs d'assurer un flux continu d'investissement. Ces améliorations ont généré le développement économique et fait circuler l'argent dans la communauté des apiculteurs avec des achats de biens pour leurs familles.

#### 4.2. L'analyse de la dimension culturelle

La filière agroalimentaire de la Casa Apis, au fil des ans, a modifié ses processus de production et de commercialisation. Ces changements ont été faits grâce aux certifications, qui a permis l'amélioration du processus de production sans modifier les valeurs et les pratiques en respectant les personnes et l'environnement.

Selon Becker (2007), il est nécessaire d'essayer de transformer le petit agriculteur dans un entrepreneur agricole. Dans cette perspective, les certifications ont travaillé à rendre les agriculteurs économiquement défavorisés en entrepreneurs agricoles, tout en maintenant les caractéristiques endogènes et la culture de production locale.

Le commerce équitable soutient les cultures de production qui contiennent des pratiques durables sans l'utilisation des déchets, de génétiques modifiées, l'utilisation maximale des matières premières achetées localement et la production sans feu. Ainsi, les principes ci-dessus sont présentés conformément à la pratique de la dimension culturelle du développement durable.

Par rapport à cette dimension nous avons remarqué que les uniques changements dans la culture locale qui se sont passées, ont été seulement dans le processus de production pour éviter le feu pendant le processus de culture du miel, selon nous avons dit **l'apiculteur 6 de la coopérative COOPASC** « *nous n'utilisons plus de feu dans la forêt. Maintenant, je plante des arbres et je*

*travaille pour la conscientisation du nouveau modèle de production de miel dans ma ville ».*

L'autres processus de production continue comme avant, en maintenant la tradition que passe des pères pour les fils.

#### 4.3. L'analyse de la dimension environnementale

La caractéristique de l'activité apicole exige une attention particulière avec la nature. Le besoin de floraisons pour la reproduction des ruches exige des apiculteurs une attention particulière avec l'environnement. Cependant, pendant des années, ils ont utilisé de feu et l'utilisation des pesticides dans le processus de production du miel, mais la formation et l'information reçues dans les cours et les campagnes promues par les coopératives sur l'attention avec la nature, et des exigences environnementales faites par les certificateurs ont permis aux apiculteurs à changer leurs façons de recueillir et produire du miel.

Les organisations certifiées par le label Fairtrade doivent avoir ses pratiques commerciales de façon durable, et aussi, une préoccupation de l'impact de leurs déchets et de la dégradation des écosystèmes de production.

En analysant les déclarations concernant le principe qui respecte l'environnement, nous avons noté la prise de conscience des apiculteurs avec la nature. Et la responsabilité qu'ils doivent avoir afin d'assurer que les bonnes pratiques pour l'environnement soient pratiquées par tous, y compris par le gouvernement public.

Selon **le président de la coopérative COMPI**, après la certification du commerce équitable les apiculteurs ont eu une plus grande conscience sur la préservation d'environnement, et les questions d'utilisation de pesticides dans les ruches. Ils ont un projet de reboisement dans ses villes.

La filière agroalimentaire de la Casa Apis a amélioré les actions de préservation et protection avec l'environnement, en réduisant les impacts de sa production dans l'écosystème.

En soulevant les apiculteurs de la pauvreté à l'autosuffisance économique à travers le prix juste, le commerce équitable a permis la relocalisation et une gestion plus efficace des ressources de ces acteurs et amélioré la capacité des processus de production, contribuant au développement économique équilibré entre les secteurs de la production et favorisant la dimension économique.

## 5. CONCLUSION

La philosophie du concept de développement durable et du commerce équitable se réfère à un modèle de développement fondé sur l'éthique des affaires, l'équité des relations commerciales et la durabilité des différents écosystèmes. Le but du commerce équitable est de promouvoir des échanges commerciaux qui favorisent le développement durable.

En analysant les concepts et les discussions autour des principes qui guident le commerce équitable et le développement durable nous avons vu qu'il y a un lien entre les deux, nous avons perçu une interrelation entre les deux concepts. D'un côté, le développement durable fait face à la réorientation de l'attitude de l'homme vers le monde et le futur, et à la nécessité d'un changement comportemental autour du respect humain et de l'environnement. Par ailleurs, le commerce équitable est lié à la pratique d'un modèle d'échange Nord /Sud éthique et juste. Il est toujours préoccupé avec le bien-être social des pays dans développement et l'autonomie des petits agriculteurs dispersés dans plusieurs chaînes de production mondiales.

Ainsi, nous pouvons conclure que le commerce équitable a influencé et continue à influencer la filière agroalimentaire du miel dans le réseau de distribution de la Casa Apis pour un développement durable.

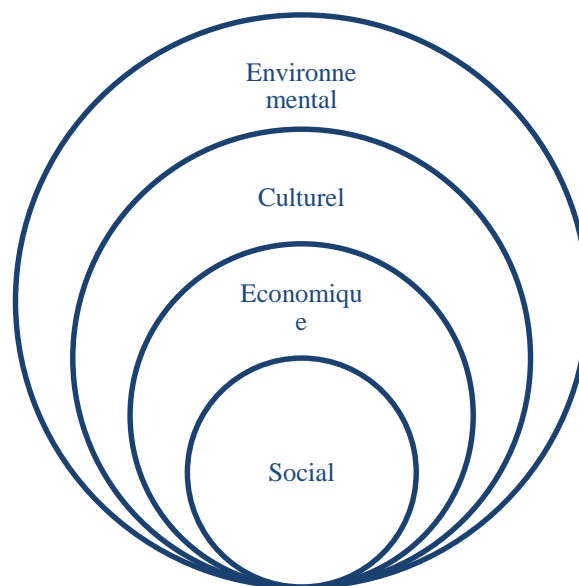
Toutes les principes du commerce équitable correspondent à une ou à deux dimensions du développement durable. De cette façon, quand ils sont respectés dans la filière, les dimensions et critères du développement durable le sont également. Cependant, nous avons vu que parmi les quatre dimensions analysées, la dimension environnementale est la plus évidente des

actions, suivi des dimensions culturelles, économiques et sociales. L'idéal est d'avoir un développement où tous les dimensions soient équilibrées dans la filière, mais cela n'est pas encore le cas de la Casa Apis.

Selon Sachs (2009), il n'existe pas une hiérarchie entre les dimensions, elles devraient être considérées et développées de manière équilibré. L'un n'est pas supérieur ou inférieur à l'autre. Ce dernier indique également que la dimension sociale c'est la raison essentielle pour le développement, mais elles doivent être présentés de façon équitable.

Pourtant, à ce moment donné, la filière ne présente pas un développement équilibré entre ses dimensions, par exemple, la dimension la plus développée est celle du respect environnemental puis dans un second temps, la dimension culturelle suivi de l'aspect économique puis social, comme le montre la figure 4. La raison de ce déséquilibre est probablement en raison du temps court de la certification qui a commencé en 2007 dans la première coopérative de la Casa Apis.

**Figure 4 : classement d'évidence d'apparition des dimensions**



Source : propres auteurs (2016)

## 6. BIBLIOGRAPHIE

Bardin, Laurence. (2011). Análise de conteúdo. Tradução Luís Antero Reto, Augusto Pinheiro. São Paulo : Edições 70 ;

Becker, Bertha K. (2007). Primeiras Intervenções. In: NASCIMENTOS, do E. P; VIANNA, J. N. (Organ.). Dilemas e desafios do desenvolvimento sustentável no Brasil. Rio de Janeiro: Garamind. p. 63-76;

Bressand, Albert. (1980). Le rapport de la commission Brandt : principaux éléments de l'analyse et des recommandations. In : Politique étrangère, n°2 - 45<sup>e</sup>année. pp. 321-337 ;

CASA APIS. (2014) **Empreendimento solidário**: uma construção de parcerias. (Apresentação Power Point) ;

La vie vraiment durable du Comité **21 Le Club France RIO+20**. (2012). Vraiment durable (N° 1), p. 127-128 ;

Le Velly, R. (2009). Quel commerce équitable pour quel développement durable ? Innovations, (2), 99-113.

MAIA, T.; VIEIRA, L. M.; WILK, E.O. (2007). Um estudo exploratório sobre o sistema de certificação fair trade e suas possibilidades de aplicação na cadeia apícola. In: X Simpósio de Administração da Produção, Logística e Operações Internacionais, 2007, Rio de Janeiro. Anais ;

Poret, S. (2007). Les défis du commerce équitable dans l'hémisphère Nord. Économie rurale, (6), 56-70 ;

Randrianasolo-Rakotobe, H., Dahmani, A., & Dubois, J. L. (2014). De la nécessité d'étendre les références éthiques de l'approche par les capacités. Enseignements tirés des pratiques du commerce équitable. Mondes en développement, (4), 59-76 ;

Sachs I. (1978). Ecodéveloppement : une approche de planification. In : Économie rurale. N°124, Ecologie et société - Première partie. pp. 16-22 ;

----- (2009). Caminhos para o desenvolvimento sustentável. 2. ed. Rio de Janeiro: Garamond;

----- (2007) Dilemas e desafios do desenvolvimento sustentável no Brasil. Rio de Janeiro: Garamond ;

YIN, Robert K. (2010). Estudo de caso: planejamento e método. Tradução de Ana Thorell. 4. ed. Porto Alegre: Bookman ;