

16+

ISSN 2410-1087

№1 (7)

2016

АРКТИКА. XXI век. Гуманитарные науки

Информационно-научное издание

Учредитель

ФГАОУ ВПО «Северо-Восточный федеральный университет им. М. К. Аммосова»

Главный редактор

М.Ю. Присяжный

Редактор выпуска

Т.Н. Гаврильева

Редакционная коллегия:

Варвара Белолобская (СВФУ, Россия)

Ольга Мельничук (СВФУ, Россия)

Виктория Михайлова (СВФУ, Россия)

Александр Петров (РГПУ им. Герцена, Россия)

Грэг Поэлзер (Университет Саскачевана, Канада)

Дженнан Фергюсон (Университет Абердина, Шотландия)

Ответственный секретарь

В.Ю. Кузин

Технические секретари:

Д.И. Осипов, И.А. Матвеев

Адрес издателя, редакции:

677000, г. Якутск, ул. Белинского, д. 58,

СВФУ, УЛК (учебно-лабораторный корпус), каб. 508.

sakhaarctic@gmail.com www.arcticjournal.s-vfu.ru

Свидетельство о регистрации ПИ № ФС77-54131 от 17 мая 2013 г.

© Северо-Восточный федеральный университет, 2016

СОДЕРЖАНИЕ

Слово редактора (Присяжный М.Ю.)	3
--	---

СОВРЕМЕННЫЕ ВОПРОСЫ ЦИРКУМПОЛЯРНОГО МИРА

<i>Sébastien Gadal, Florian Eyraud, Mikhail Prisyazhniy.</i> Post-soviet geo-demographic dynamics and metropolisation processes in the Republic of Sakha (Russian Federation).....	4
--	---

ЭКОНОМИКА И УПРАВЛЕНИЕ НА СЕВЕРЕ

<i>Гаврильева Т.Н.</i> Структура занятости в поселениях Республики Саха (Якутия) по типологии Фишера-Кларка	18
<i>Тотонова Е.Е.</i> Анализ методов районирования и зонирования северных территорий (на примере Канады)	28
<i>Голикова А.А., Больницкая А.Н., Неустроева А.Б.</i> Особенности иностранной трудовой миграции в Республике Саха (Якутия)	37

ИСТОРИЯ

<i>Дементьев В.С.</i> Историко-географический анализ внутренних и внешних границ Новгородской земли в средневековый период.....	45
---	----

СЛОВО РЕДАКТОРА

Представляем Вашему вниманию первый номер журнала «Арктика. XXI век. Гуманитарные науки» в 2016 году. В него вошло шесть статей, объединённых в четыре рубрики. Редакция продолжает публиковать статьи на английском языке (как под авторством иностранных специалистов, так и российских), что позволяет знакомить читателей с исследованиями, проводимыми за рубежом, и представлять собственные исследования для иностранной аудитории. Это крайне важно для интеграции знаний об Арктике и Севере, находящихся сейчас в фокусе научного внимания как отечественных, так и зарубежных специалистов.

Широкий круг освещаемых в статьях вопросов позволяет получить представление о современных и исторических особенностях территорий Севера, их социальном и рекреационном развитии, зонировании, энергетических ресурсах и безопасности.

*Главный редактор
Михаил Присяжный*

*Sébastien Gadal*¹, *Florian Eyraud*², *Mikhail Prisyazhniy*³

POST-SOVIET GEO-DEMOGRAPHIC DYNAMICS AND METROPOLISATION PROCESSES IN THE REPUBLIC OF SAKHA (RUSSIAN FEDERATION)*

The dynamics of metropolisation in the Republic of Sakha (Yakutia) in the context of the post-soviet geo-demographic processes, globalisation, territorial integration and global warming are analyzed in the article. These processes are characterised with the emergence of an urban region centred on Yakutsk. The decreasing of population is driving by the economic changes, the lifestyle evolutions of the society, and rural migrations to urban centres. They are impacting the population balances and generating new spatial demographic repartitions.

Keywords: *metropolisation, Yakutsk, geo-demographic processes, globalisation, territorial integration, global warming*

Introduction

Since the end of the 2000's the territory of the Sakha Republic (Yakutia) is entering to the dynamics of metropolisation characterised with the emergence of an urban region centred on Yakutsk. During the last 25 years, this process of societal and territorial transformation is driven by some specific socio-demographic changes and news repartitions of populations. The number of inhabitants is decreasing in many small towns and villages, and increasing continuously in Yakutsk, the capital of the Sakha Republic with a large urban concentration of migrants and the emergence of an urban region, despite a low quality infrastructure road network of transportation.

The socio-demographic territorial changes concern the transformations of the repartitions of the populations in Yakutia in the geo-demographic environment of decreasing of the inhabitants of the remote urban localities, the PGT (urban type settlement and cities) and

¹ Sébastien Gadal - Aix-Marseille Université (AMU), CNRS ESPACE UMR 7300, 29 avenue Robert Schuman, F-13621 Aix-en-Provence cedex 1, France. E-mail: sebastien.gadal@univ-amu.fr.

² Florian Eyraud - Aix-Marseille Université (AMU), CNRS ESPACE UMR 7300, 29 avenue Robert Schuman, F-13621 Aix-en-Provence cedex 1, France. E-mail: eyraudflorian@hotmail.fr.

³ Mikhail Prisyazhniy - North Eastern Federal University (NEFU), Department of Geography, Yakutsk. Email: wirt@mail.ru

*Материалы Международной конференции ЮНЕСКО «Адаптация общества и человека в арктических регионах в условиях изменения климата и глобализации».

faraway rural localities. The post-soviet period accelerating the decreasing of population started before the end of the Soviet Union. During this period several PGT (industrialised villages having an urban status) has been abandoned in mountainous regions as, for examples, *Oimyakonski* and *Oust'-Yanski* raïons.

The decreasing of population is driving by the economic changes, the lifestyle evolutions of the society, and rural migrations to urban centres. They are impacting the population balances and generating new spatial demographic repartitions: Nineteen PGT was removed between the latest census of population of 2010 and the latest census of the USSR made in 1989. This territorial process is on-going.

1. Emergence of an urban region

1.1. Economic context and global warming

Three elements are driving the socio-demographic, societal transformations and the territorial changes: the economical context, the climate change and the emergence of the process of globalisation.

The economic context is characterised by three economical dynamics: the decreasing of the economy during the 1990's with the closing of many mine's and manufactures, the increasing of the Russian economy during the last 14 years bringing by the important need of natural resources at the global level and the high prices of its. The process of redistribution to the Russian population was important with an important increase of the level of life. But during this period the mutations of the economic structure were limited. In Yakutia, despite the closing of mine's and manufactures during the last decade of the 20e century, the geo-economic structure built during the USSR based on the exploitation of the natural resources didn't change. It is characterised by a low territorial integration at the regional level and at the scale of the Republic of Sakha. Raw natural resources are exported to the Federal and international market. The industry of transformation of natural resources is almost inexistent. The geo-economical system based on the exploitation of the natural resources generates many problems of spatial and territorial redistributions richness and developments.

The climate change and the global warming are one of major point of the economic policy and development of the Russian Federation and the Republic of Sakha with the expectation of new available lands and territories. The projects of implementations of new industrial clusters in Arctic and Subarctic regions are founded on the projections of the global warming. The competition between China, South Korea and India for the control of the resources is more and more significant, and will concern more and more the Far-Eastern.

1.2. Globalisation, territorial integration and metropolisation

The integration of the Republic of Sakha, more especially, the urban region of Yakutsk to the European part of Russian Federation and the Asiatic area results consecutively of several

factors: the relative political, human and territorial opening of the 1990's, the increase of the level of life; and the new geopolitical and economical environments with the development of the Asia. Russian policy is stimulating partly the increase of inter-connexions of the Russian Federation and the Eastern Siberia with Asiatic region. However, the geo-economic structure of the Republic of Sakha is fragmented: the region of Yakutsk is concerned by the emergence of a metropolised urban region (central Yakutia), the mine's towns territories connected with the Federal level constitute the second spatial pattern, and the abandoned settlement the last. These three geo-economical and territorial systems are not connected.

The integration of the Far-Eastern regions and Yakutia in the dynamics of globalisation and regional integrations with the emergence of the societal and territorial processes of globalisation is characterised by expand of the territorial interactions at the regional and Federal levels, the regionalisation and the emergence of the pattern of territorialisation in Yakutsk: the metropolisation.

The metropolisation can be definite as the territorial and geographic model of the dynamics of globalisation and representation of the societal changes. The Earth observation analysis made with the OLS-PL VNIR (visible near infrared) sensors of the DMSP satellite series between 2002 and 2010 taken by night.

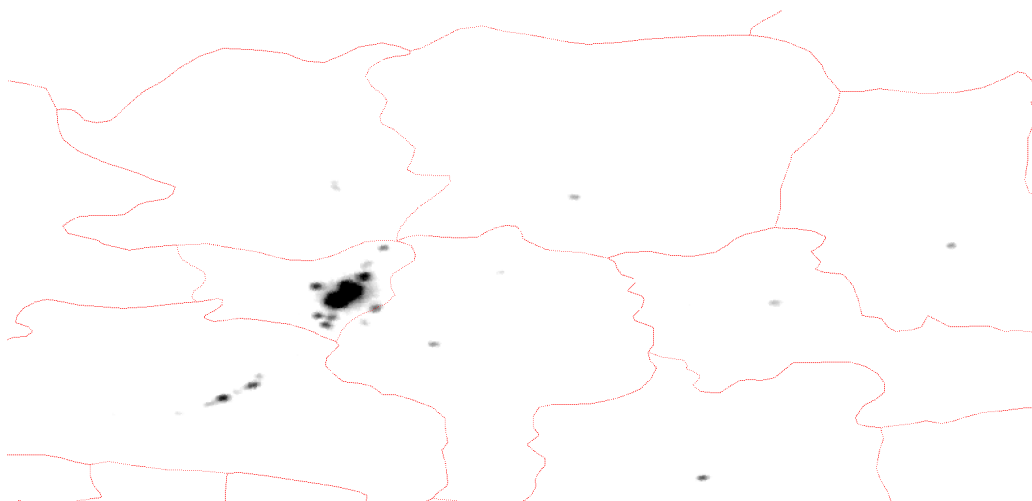


Figure 1. Emergence of the metropolised territory.

Urban structure of central Yakutia in 1992

Sébastien Gadal, CNRS ESPACE UMR 7300, ANR CLASSIQUE, sources: NOAA (DMSP F-10), GADM database of Global Administrative Areas

The region of Yakutsk is spatially characterised between the end of the USSR and 2010 by the processes of densification of the urban centres located in central Yakutia, the increase of the suburbanisation with the emergence of news satellite villages and small towns around Yakutsk within the road network of communications (North-South and East-West).

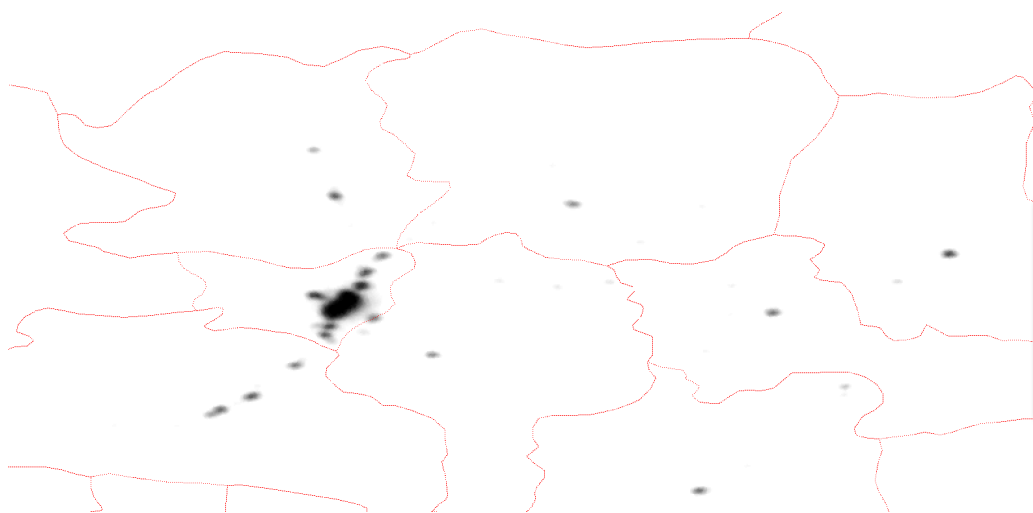


Figure 2. Urban structure of central Yakutia in 2010

Sébastien Gadal, CNRS ESPACE UMR 7300, ANR CLASSIQUE, sources: NOAA (DMSP F-15), GADM database of Global Administrative Areas

The city expansion is going on the *Tuimadaa* plains, towards the North till the former PGT of *Makha* (integrated as a district of the city) and the South till *Khatassui* (*Khatas*) which is still a village (not included in Yakutsk). In 2004, two PGT and four settlements were integrated in the city. PGT were included as a district: *Khangalassui* (North of Yakutsk with 1779 inhabitants in the census of 2002) and *Makha* (in continuity of Yakutsk by the North with 12041 inhabitants in 2002). Nowadays, there is no transition between *Makha* and Yakutsk; both are composing the agglomeration of Yakutsk. Nevertheless, some other localities can be added like *Jataï* (9504 inhabitants in 2010) and the municipality of *Khatasski* (6610 inhabitants in 2010). In 2010, the total population of this agglomeration was 285715.

Growth of the number of inhabitants of Yakutsk (1959-2013) [1-6]

	1959	1970	1979	1989	2002	2010	2013
Urban population	80006	117975	169193	212722	238356	279105	296045
Yakutsk	74330	107617	153137	187661	210642	269601	286456
Rural population	7251	8054	8528	6801	7923	16559	16551
TOTAL	87257	124029	177721	219523	246279	295664	312596

2. Geo-demographic transformations

2.1. Administrative and clustering changes analysis

The geo-demographic analysis is based on the functional and administrative changes of the oulous and raïons, and the evolution of the number of inhabitants. Disappears and the reorganisation of the PGT made between 1989 and 2010 follow the socio-demographic and economic changes with the emergence of a new political and economic system.

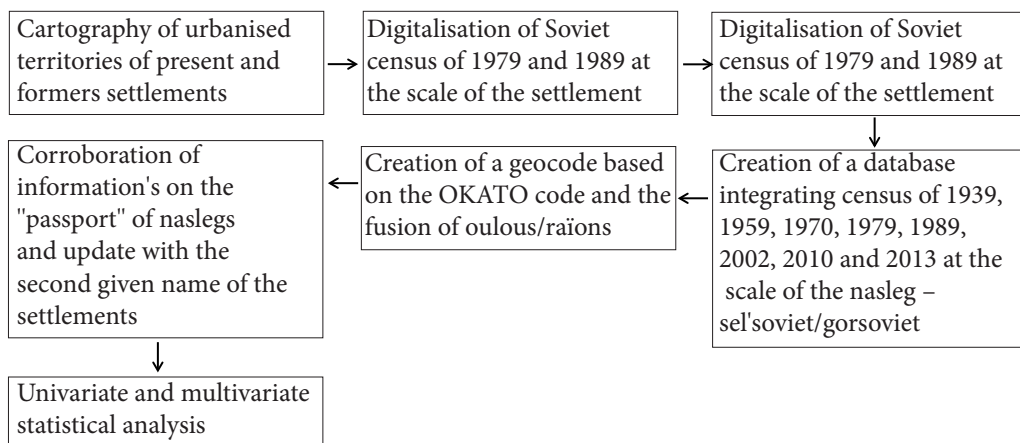
The level of the demographic and territorial transformations depends of the locations: The quasi-total inaccessibility of the *Oust'-Yanski* region was an aggravating factor for the decreasing of population. Some PGT are moved to villages like *Tchagda* in the raïon of Aldan which became a village in 2001, or are included in the administrative area of a larger town such as *Uilluimakh* in the raïon of Aldan which was included in the city of *Tommot* after 2002.

We noted that in many *naslegs* (*sel'soviets*, the smallest administrative entity inside the Republic of Sakha), several settlements exist. Census before 1979 and accounts of populations don't focus inside the *nasleg* giving the total of inhabitants.

The Sakha Republic is divided in 35 sub-divisions oulous and raïons. Their size and territories are geographically different. Oulous of Central Yakutia are covered mostly by taiga and different varieties of lakes. The eastern raïons are mountainous. Some regions are quite similar in terms of geography and density of populations. These criteria's have been used to clustering and identified in 8 categories of geo-demographical territories having the similar geographical and demographical change dynamics and structures.

2.2. Methodological approach

Chain of cartographic processing



3. Geo-demographic change analysis

3.1. Anabaro-Olenekski cluster (Анабаро-Оленекский)

The first category identified is composed by raïons of *Anabarski* and *Olenekski*. The density of population is very low and the lack of heavy industrialisation: Olenekski has the record of the lowest density in Yakutia: 318500 km² and 4127 inhabitants in 2010. These regions of tundra are composed of evenks and dolganes as for example in the locality of *Urung-Khaïa*. The both administrative centers have practically the same amount of population, in 2010: 2317 habitants in Saaskuilaakh and 2273 in Olenek (Euleueun) and the population increase. The number of inhabitant is decreasing in many rural settlements. In the raïon of *Anabar* the locus of *Ebelyakh* collapsed. In Olenekski region populations are either maintaining or growing.

Evolution of the Anabaro-Oleneksi sector's population [1-6]

Cluster 1	1959	1970	1979	1989	2002	2010	2013
Urban population	0	0	0	0	0	0	0
Rural population	4783	5102	5906	7965	8115	7628	7455
TOTAL	4783	5102	5906	7965	8115	7628	7455

3.2. Yano-Nijnelenski cluster (Яно-Нижнеленский)

This geo-demographic cluster is composed of five raïons: *Jiganski*, *Boulounski*, *Oust'-Yanski*, *Eveno-Buitantaïski* and *Verkhoyanski*. This area is delimited by the drainage basins of the Lena River and the drainage basin of the Yana River. As the first cluster, endemic people are living on those administrative divisions. Evenes and evenks are, for a long time, living in different administrative areas: the evenks in *Jiganski* raïon and evenes in *Eveno-Buitantaïski* as for example. The population strongly decreased since more 25 years. Tundra, Taiga and mountains cover this territory. The deindustrialisation is strong.

Tiksi remains the most important settlement. At the census of 1959, three PGT (Посёлок Городского Типа – industrialized settlement) existed: Tit-Arui, Buikovski and Tiksi. The two first received the status of village, one before 1970 and the second one in 1999. In 1989, the population of Tiksi was practically 12000 not-endemic citizens (Russians and Ukrainians) and the PGT could access to the status of city. The city has heavy infrastructures of transport: port in deep waters and an airport with a long runway. Today in 2013, the population is just beyond 5000 citizens.

Example of Verkhoyanski (1959-2013) [1-6]

Verkhoyanski (raïon)	1959	1970	1979	1989	2002	2010	2013
Urban population	11532	11049	10549	13979	6366	5919	5454
Rural population	4859	6163	7472*	8137	7300	6896	6587
TOTAL	16391	17212	18021	22116	13666	12815	12041

*During the census of 1979, the three naslegs (sel'soviets) of Eveno-Buitantaïski were included inside Verkhoyanski.

The region of *Oust'-Yanski* was connected with the extraction of mineral resources. In 1989, 8 PGT with a total of 38852 habitants existed. At the last census of 2010, only three PGT were remaining with a total of 4353 citizens (and 4111 in 2013). This raïon presents the largest collapse of urban population inside the whole Yakutia. *Depoutatski*, the raïon-center is specialised in the extraction of Tin (Sn) and even if the industrial activity continues, the population decreases also. The rural population of this cluster increased till the census of 1989 and is decreasing since the end of the USSR.

3.3. Koluimo-Indigirski's cluster (Колымо-Индибирский)

This cluster includes six raïons of the North-East of Yakutia. Geographically, drainage basins of the Koluima and the Indigirka cover this territory. Main settlements, like administrative centers are located on these both important rivers of Eastern Siberia. This territory contains one city (Srednikoluimsk) and four PGT: *Bielaya Gora (Urung Khaïa)*, *Tchokouourdaakh*, *Zuiryanka*, and *Tcherski (Tcherskèï)*. The sixth administrative centre has the status of village: *Khonou (Mouoma)* in the *Momski* raïon. The rural and urban populations are mostly Yakut's however, in some villages of the West and the South, Even minority exists especially in the *Momski raïon* and *Srednekoluimski* (village of Berezovka).

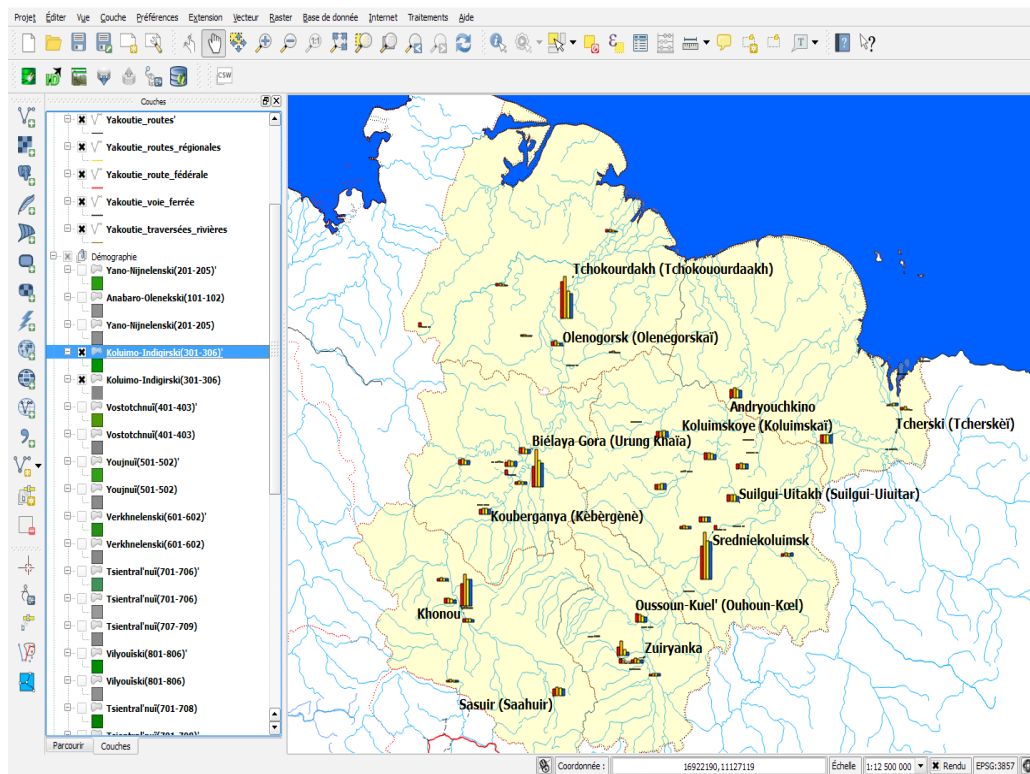


Figure 3. Geo-demographic evolution of the Koluimo-Indigirski cluster.
 Florian Eyraud, CNRS ESPACE UMR 7300, ANR CLASSIQUE, scale 1:12500000 [1-7]

If we except Zuiryanka, we observe a decreasing of populations since 1989. The decrease of population in Nijnekoluimski raïon is the most important. Sixteen hamlets were officially erased of the census of settlements in 1998.

Evolution of the Koluimo-Indigirski (1959-2013) [1-6]

Cluster 3	1959	1970	1979	1989	2002	2010	2013
Urban population	7591	17449	21078	30108	16222	14164	13679
Rural population	15456	18079	22278*	20531	16586	15047	14409
TOTAL	23047	35528	43356	50639	32808	29211	28088

*The administrative center of Allaïkhovski raïon (Tchokouourdaakh) had the status of village (3428 habitants in 1979)

After the end of the Soviet Union, the population of urban settlements decreased much quicker than the population of rural settlements; excepting in *Khonou (Моиома)* and *Srednekoluimsk*. The number of inhabitants keeps constant.

3.4. Cluster of Vostotchnuï (Восточный)

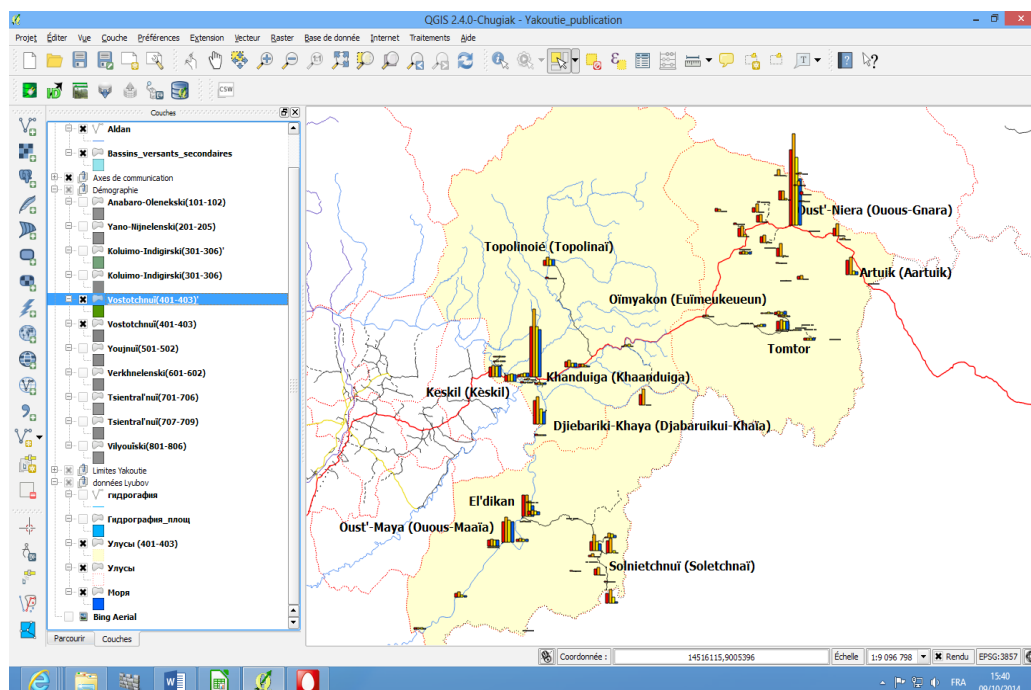


Figure 4. Geo-demographic evolution of Vostotchnuï
Florian Eyraud, CNRS ESPACE UMR 7300, ANR CLASSIQUE, scale 1:8500000 [1-7]

This region is mostly covered by high mountains and contains three administrative divisions. Two of them are located on the road M-56 connecting Magadan (Magadan'skaya oblast') to the Central Yakutia. The Eastern raïon is located on the Indigirka's drainage basin, others raïons are located on the Aldan's one (the Aldan river is the largest affluent of the Lena). The population living in this territory is linked with the mine industry in *Oust'-Maïski* and *Oïmyakonski*.

One village (*Bordoï*, located on an island close to *Khanduïga*) was abandoned after two successive flooding's of the Aldan River.

An important decrease of the population is observed since 1989. Two areas are dissociated: the northern zone with industrial settlements, most of them disappeared, and the Southern region composed of Yakut villages like *Tomtor* or *Oïmyakon* (*Euïmeukeueun*). Industrial settlements on the South-East linked with the mine extraction were more affected by the decrease of the population than others settlements located on the river. Nine PGT were abandoned.

Evolution of the Vostotchnui region (1959-2013) [1-6]

Cluster 4	1959	1970	1979	1989	2002	2010	2013
Urban population	36432	37758	40840	52204	28759	21552	20133
Rural population	12041	13452	21272	23986	12754	11285	10775
TOTAL	48473	51210	62112	76190	41513	32837	30908

3.5. Youjniui's cluster (Южный)

The South region of Yakutia covers two raïons: *Aldanski* and *Neryoungrinski*, the territory is covered by forests on small and medium mountains in the South. The majority of the population is located within the road M-56 and the railway. The development of this region was associated with the mine extraction activities (mostly coal and gold) generating an important immigration since the 1970's. Immigrants came from all Republics of the Soviet Union (5% Ukrainians), mostly from others regions of Russia (83%). The urban population was spread in 10 cities and PGT with a total of 169564 inhabitants. In the South part of the territory, we observe two demographical tendencies: firstly, the urban population growing quickly since 1970 and decreasing after 1989; and secondly, the rural population stayed constant. Evenk constitutes the endemic population of this area. Excepting the industrial villages and cities, the density of population and of rural villages is very low.

Evolution of the Youjniui's population (1959-2013) [1-6]

Sector 5	1959	1970	1979	1989	2002	2010	2013
Urban population	44372	55326	99763	169564	133304	119508	116835
Rural population	5633	5537	12278*	11978*	5838	5890	5657
TOTAL	50005	60863	112041	181542	139142	125398	122492

* Contains urban localities declassified as rural settlements till their erasure in 1998 (*Katalakh* and *Emel'dyak* around *Uilluimakh*).

3.6. Verkhnelenski cluster (Верхнеленский)

This territorial cluster, located on the upper stream of the Lena River in Yakutia is composed by two raïons: *Olekminski* on the East and *Lenski* on the West. The majority of localities are located on the left bank. The agriculture and sylviculture are the main activities of rural villages; the climate there is less hard than in other regions. Urban localities are specialised in transportation. Activities of naval reparation are important. The population of *Olekminski* is mostly rural and the one of *Lenski* mostly urban. The river is the historical pillar of the region's colonisation and the main axe of transportation of Yakutia: many boats sail between the city of Oust'-Bam (*Irkoutskaya oblast'*) – the most important port of the Lena River – till various regions of Yakutia. Transport concerns mostly goods, wood, hydrocarbons and other mineral resources. Vitim and Peledouï, they are mostly connected with the fluvial transportation. Lensk (*Lenskèi*) is important because there start the road in direction of the North, which reaches all cities of the *Vilyouï* like the industrial Mirny and the Central Yakutia as the capital, Yakutsk.

Evolution of the Verkhnelenski's population (1959-2013) [1-6]

Cluster 6	1959	1970	1979	1989	2002	2010	2013
Urban population	23595	35506	44293	54472	44015	44079	43255
Rural population	23693	21773	24881	27122	22217	22471	21739
TOTAL	47288	57279	69174	81594	66232	66550	64994

Two opposite geo-demographic dynamics are observed. The rural population of *Olekminski* is growing and is decreasing in *Lenski*. The urban population is decreasing in *Olekminski* and is increasing in *Lenski*. Ethnic appurtenance of the population correlated of the mine's industry works can be an explanation: mostly Russians live in *Lenski* and mostly Yakut's in *Olekminski*.

Several rural localities disappeared because of the *Salduikel'* generated by the Lena's flooding in May 2001. Three villages disappeared between the census of 1989 and 2002.

3.7. Tsentralnuï cluster (Центральный)

The *Tsentralnuï* cluster area concentrate the higher density of population of Yakutia. This territory corresponds to the Central Yakutia which contains all raïons localised on the three plains of Central Yakutia (*Namski*, territory of Yakutsk and *Khangalasski*), such are downstream of Amga and Aldan rivers (*Amginski*, *Tchouraptchinski* and *Tattinski*) and the western raïon of *Gornuï*. The population is mostly located on the basin drainage of the Lena River. Settlements are located either close to a river (Lena, Amga, Aldan, Taatta) on the left bank or close to an alas (small lake formed by the permafrost). The main sector of activity of the (industrialised) villages and cities is agriculture even if in some cases, exists an industrial activity of mineral resources extraction.

Evolution of the Tsentralnui's population (1959-2013) [1-6]

Cluster 7	1959	1970	1979	1989	2002	2010	2013
Urban population	5038	10657	16172	22939	20600	19711	19155
Rural population	99899	120872	125230	142929	155455	157490	154188
TOTAL	104937	131529	141402	165868	176055	177201	173343

At the regional scale, we observe a systematic growth till 2002 and then, a stagnation. The rural population supports this growth. The urban population consisted in one settlement in 1959: Pokrovsk; three in 1970 (Pokrovsk, Mokhsogollokh and Bestyakh); four in 1979 (plus Nijni-Bestyakh); the same number in 1989; three after 2002 (less Bestyakh which became back a village). Rural settlements present various dynamics in function of their location and their amount of population. Oulous centres, the administrative centres of raïons are growing.

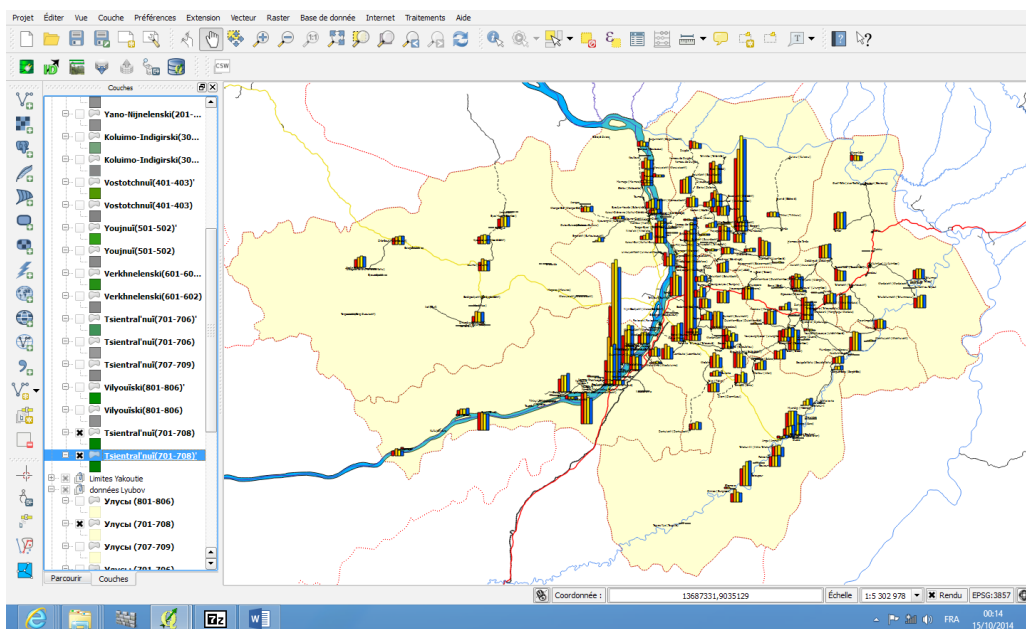


Figure 5. Geo-demographic evolution of the Tsentralnui region
 Florian Eyraud, CNRS ESPACE UMR 7300, ANR CLASSIQUE, scale 1:6000000 [1-7]

Villages as *Namtsui*, *Borogontsui*, *Uituik-Kuel*, *Tattinki*, *Tchouraptcha*, *Maiya*, *Amga*, *Pokrovsk*, *Berdigestyakh*, are characterised by a continuous growing of the population.

3.8. Vilyouïski's cluster (Вилюйский)

This region of Yakutia mostly corresponds to the drainage basin of the Vilyouï River till the confluence in *Kobyaiïski* through the second historical living area of the Yakut people (*Sountarski*, *Nyourbinski*, *Verkhnevilyouïski* and *Vilyouïski*).

Evolution of the Vilyouiski's population (1959-2013) [1-6]

Sector 8	1959	1970	1979	1989	2002	2010	2013
Urban population	15412	56450	91005	124927	110556	101091	96824
Rural population	67812	88072	81455	92199	88057	85500	83251
TOTAL	83224	144522	172460	217126	198613	186591	180075

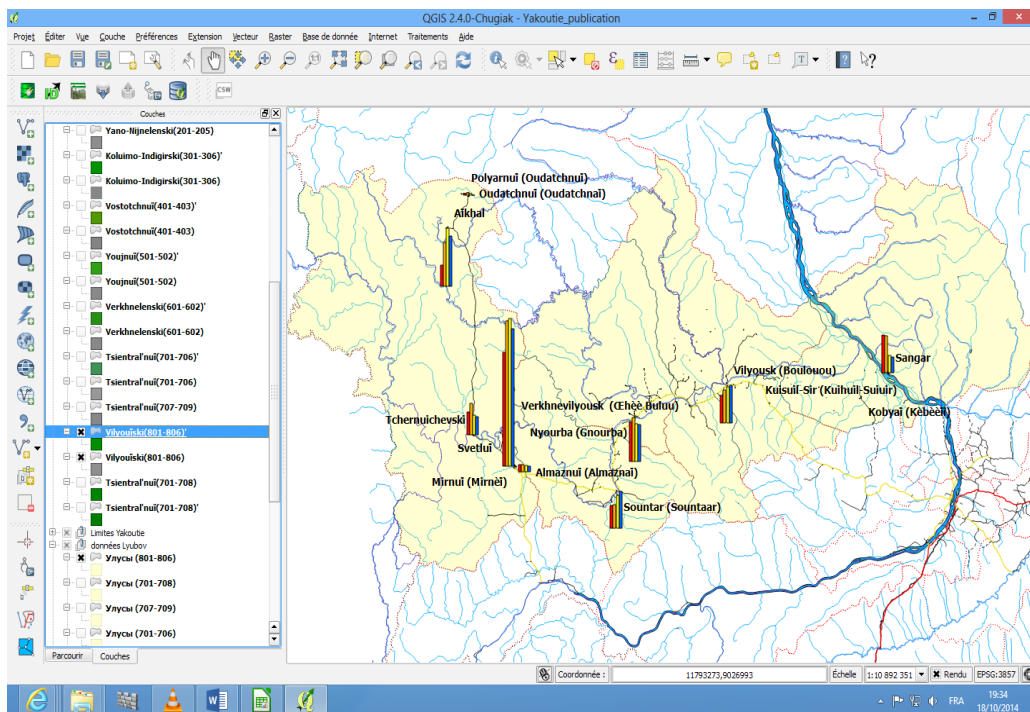


Figure 6. Geo-demographic evolution of Vilyouiski's area

Florian Eyraud, CNRS ESPACE UMR 7300, ANR CLASSIQUE, scale 1:8500000 [1-7]

The oulous of Sangar lost an industrial village (*Promuichliennui*) removed in 2007. This settlement was also connected with the exploitation of coals.

Conclusion

The post-soviet period accelerated the process of depopulation at the Federal level. The decreasing of population concerns in Yakutia some specific clusters or areas at the local level, mostly related with the closure of factories, mines, industrial activities, etc. Oblasts and kraits of the Russian Federation and the Far-East Federal district are characterised by negative population balance. Yakutia Republic has a positive dynamic of the population. Small and medium urban and industrial places were mostly affected by the collapse of the USSR.

Urban population increased massively since 1959 with the migration of Russians, Ukrainians, Byelorussians and populations from other regions (Tatars of Tatarstan). This immigration was driving by the important need of qualified workers for the mine's industry and natural resource exploitation. Part of them, as the Lithuanians immigrated to Lithuania after the end of the Soviet Union and the restauration of the independence. Numbers of not-endemic populations of the Sakha Republic are still immigrating.

Demographic evolution of the Republic of Sakha (1959-2013) [1-6]

Sakha-Yakutia	1959	1970	1979	1989	1991	2002	2010	2013
Urban population	239411	374713	521889	732360	747298	611100	614545	620514
Rural population	247935	289590	328751	362102	371685	337500	343980	335066
TOTAL	487346	664303	850640	1094462	1118983	948600	958528	955580

The political and economic impacts of the 1990's were important: the population of Yakutia decreased between 1991 and 2002. Numerous areas located in the Arctic territories were strongly affected by the decreasing of population with the abandon of districts and settlements. The rural areas were less concerned comparatively of the urban settlements; the number of inhabitants, mostly endemics, staying constant. Since the beginning of the 2000's the number of inhabitant living in the Republic of Sakha is stable.

References

1. Census of population of the Republic of Sakha (Yakutia): 1970
2. Census of population of the Republic of Sakha (Yakutia): 1979
3. Census of population of the Republic of Sakha (Yakutia): 1989
4. Census of population of the Republic of Sakha (Yakutia): 2002
5. Census of population of the Republic of Sakha (Yakutia): 2010
6. Census of population of the Republic of Sakha (Yakutia): 2013
7. Eryaud, F. 2013. *Bouleversements démo-spatiaux post-soviétiques en Sibérie: analyse statistique et satellitaire en Yakoutie centrale*, Thesis of Master, Université de Versailles Saint-Quentin-en-Yvelines.
8. Maj, E. 2006. Sibérie extrême-orientale: nature et ville post-communiste en république Sakha (Iakoutie), *Strates*, 12. 2006.
9. Ottlé, C., Nicolas Delbart, N., Lescure, J., Zakharova, E.A., Kouraev, A.V., Maignan, F., Gadal, S. 2012. Remote sensing assessment of the feedbacks between climatic, environmental and societal changes in Siberia over 30 years: the CLASSIQUE project. Poster, *The 12th International Circumpolar Remote Sensing Symposium*, Levi, Finland, 14th-18th May 2012.
10. UNDATA, <http://data.un.org/> (24th September 2014)

11. Драган, М. 2014. *Территориальная организация сельского населения. Республика Саха (Якутия)*, Thesis of Master, North Eastern Federal University (NEFU).
12. Присяжный, М.Ю. Ограничения использования природных ресурсов Якутии (экономико-географический подход) / М.Ю. Присяжный // Известия Пензенского гос.пед. университета им. В.Г. Белинского. – 2012. – № 29. – С. 131-134.
13. Присяжный, М.Ю. Территориальные округа Якутии в современный период / М.Ю. Присяжный, Л.С. Присяжная // Перспективы науки. – 2012. – № 10. – С. 12-17.

Туяра Гаврильева*

СТРУКТУРА ЗАНЯТОСТИ В ПОСЕЛЕНИЯХ РЕСПУБЛИКИ САХА (ЯКУТИЯ) ПО ТИПОЛОГИИ ФИШЕРА-КЛАРКА**

THE STRUCTURE OF EMPLOYMENT IN THE REPUBLIC OF SAKHA (YAKUTIA) ON TYPOLOGY OF FISCHER-CLARK

В статье анализируется структура занятости муниципальных районов и городских округов Республики Саха (Якутия), которым соответствуют различные модели занятости, движения и воспроизводства трудовых ресурсов. Анализ проводится с использованием типологии Фишера-Кларка, которая определяет экономический «вес» поселения или города в территориальной конкуренции на основе набора его социально-экономических функций. Отмечаются тенденции старения сельского населения, а также населения арктических районов. В то же время, рост населения в трудоспособном возрасте не сбалансирован предложением новых эффективных рабочих мест в городских округах и промышленных районах.

Ключевые слова: Север, поселения, структура, занятость, доступность рабочих мест, теневая экономика, трудоспособное население, социальные риски, территориальное неравенство.

The article analyzes the structure of employment of the municipal and urban districts of the Republic of Sakha (Yakutia), which corresponds to the different employment patterns, movement and reproduction of the labor force. The analysis is performed using a typology of Fischer-Clark, which determines the economic “weight” of a settlement or city in the territorial competition on the basis of a set of its socio-economic functions. There have been the aging trend of the rural population and the population of the Arctic areas. At the same time, population growth in the working-age population is not balanced supply of new productive jobs in urban districts and industrial areas.

*Туяра Николаевна Гаврильева, доктор экономических наук, профессор Инженерно-технического института Северо-Восточного федерального университета им. М.К. Аммосова, ведущий научный сотрудник отдела региональных экономических и социальных исследований Якутского научного центра СО РАН. E-mail: tuyara@list.ru

Tujara Gavril'eva, Doctor of Economics, Professsor of the Insitute of Engineering, M.K. Ammosov North-Eastern Federal University, Leading Researcher, Yakut Scientific Center of the Siberian Branch of the RAS

** Статья написана в рамках проекта: Научный проект РФФИ (Бельмонтфорум) № 15-54-71003 «С budget of ecosystems and cities and villages on permafrost» «Бюджет углерода мерзлотных экосистем, городов и поселений восточной Арктики России».

Key words: North, settlements, structure, employment, access to jobs, shadow economy, population in working-age, social risks, territorial disparities

Формирование органов местного самоуправления на уровне поселений позволило обеспечить доступность данных муниципальной статистики в Республике Саха (Якутия), начиная с 2006 г. База данных показателей муниципальной статистики, размещенная на сайте Федеральной службы государственной статистики, позволяет проводить различные аналитические исследования.

Одно из них, представленное в данной статье, посвящено специфической проблеме северной экономики, характерной не только для России, но и других стран мира – высокой степени зависимости трудоспособного населения от занятости в бюджетном секторе: здравоохранении, социальном обеспечении, образовании, предоставлении прочих коммунальных, социальных и персональных услуг, государственном и муниципальном управлении. Из-за недоступности рабочих мест в негосударственных секторах, а также малой рентабельности малого и среднего бизнеса в виду сложной логистики, высоких затрат на тепло- и электроэнергию, во многих северных поселениях отмечается значительная доля лиц в трудоспособном возрасте, незанятой в экономике. Это порождает, с одной стороны, проблему бедности и социальной напряженности, с другой – значительную долю теневой, серой экономики, зачастую непрозрачной для официальных контролирующих органов – фискальных, правоохранительных, регламентирующих.

В рамках исследования пространственной дифференциации экономическая специализация поселений РС (Я) была определена на основе анализа структуры занятости по типологии Фишера-Кларка, которая определяет экономический «вес» поселения или города в территориальной конкуренции на основе набора его социально-экономических функций. Классически, данная типология предполагает определять специализацию на основе выделения 3 основных секторов:

- *первичный (primary)*, к которому относится деятельность, связанная с получением первичных ресурсов, ассоциируемых с факторами производства типа «земля» (сельское и лесное хозяйство, рыболовство, горнодобывающая промышленность);

- *вторичный (secondary)*, к которому относятся отрасли обрабатывающей промышленности;

- *третичный (tertiary)*, который охватывает сферу услуг, строительство и некоторые виды ремонтной деятельности (булочные, швейные ателье, ремонт обуви и т.д.).

Вместе с тем, выделение 3 типов соответствовало эпохе индустриальной цивилизации, порожденной промышленной революцией. В постиндустриальном обществе технологическая и организационная революция привели к существенному размыванию границ между вторичным и третичным секторами. Произошло выделение особого вида услуг, которые по существу являются промежуточными факторами производства, такими как финансовое обслуживание предприятий, исследования и оформле-

ние патентов, организация труда, реклама, управление человеческими ресурсами. Поэтому некоторые исследователи в настоящее время выделяют дополнительно:

- *четвертичный* (*quaternary*) сектор, относят к нему финансовое и юридическое обслуживание, информационные услуги, специфическую группу услуг для бизнеса и т.д.

- *пятеричный* (*quinary, quinaire*) сектор услуги для населения, требующие особенно высокого уровня квалификации персонала (образование, медицина, административное обслуживание и т.п.) [3].

Вместе с тем, текущая структура ОКВЭД в РФ не позволяет корректно выделить четвертичный и пятеричный секторы, для этого требуются дополнительные исследования структуры занятости, в том числе на основе анализа итогов сплошного наблюдения малого и среднего бизнеса. Переход на более детальный ОКВЭД 2 в соответствии с приказами Росстандарта от 10.11.2015 № 1745-ст и Росстата от 20.11.2015 № 560 был перенесен на 1 января 2017 г., поэтому определение специализации по типологии Фишера-Кларка в данном исследовании осуществлялось на основе выделения 3 секторов (пример представлен в табл. 1.):

- первичный: А, В, С;
- вторичный: D;
- третичный: E, F, G, H, I, J, K, L, M, N, O, P, Q.

Анализ по типологии Фишера-Кларка должен учитывать тип поселения: городское и сельское. По действующей с советского периода типологии городскими считаются поселения, в которых основная часть населения, не менее 85 %, не должна быть занята в сельском хозяйстве. В посёлках городского типа в советский период минимальное число жителей составляло 3 тысячи человек, в городах — 12 тысяч жителей. Сейчас в России поселение может приобрести статус города (поселка городского типа), если в нём проживает не менее 1 тыс. жителей.

С идентификацией сельских поселений сложнее, это:

- населенный пункт, большинство жителей которого занято в сельском хозяйстве;
- или расположенное в сельской местности несельскохозяйственное поселение, не соответствующее по численности населения городу, связанное с лесным хозяйством (лесхозы и кордоны), обслуживанием транспорта вне городов (малые станции, разьезды, пристани);
- или поселение при отдельных промышленных предприятиях, карьерах, курортах, зонах отдыха, поселки поисковиков, поселения смешанного типа (агроиндустриальные поселки) [2].

Оценка основных параметров структуры занятости и специализации поселений Якутии на основе типологии Фишера-Кларка (табл. 2-3, рис. 1) производилась с учетом типа поселения. Полученные результаты позволяют сделать следующие выводы:

- в целом по региону отмечается стабильная структура занятости. При этом удельный вес отраслей первичной занятости, несмотря на горнодобывающую специализацию, а также значительный удельный вес аграрного сектора, невысок;

Структура занятости в г. Якутске в 2010 г.

ОКВЭД		2010	Структура, %
	Численность населения, человек	286160	37,3%
	Численность населения в трудоспособном возрасте, человек	165277	64,6%
	Всего занятых в экономике, человек	106734	100,0%
A	Сельское хозяйство, охота и лесное хозяйство	820	0,8%
B	Рыболовство, рыбоводство	3	0,0%
C	Добыча полезных ископаемых	1448	1,4%
D	Обрабатывающие производства	6586	6,2%
E	Производство и распределение электроэнергии, газа и воды	4837	4,5%
F	Строительство	6029	5,6%
G	Оптовая и розничная торговля; ремонт автотранспортных средств, мотоциклов, бытовых изделий и предметов личного пользования	8975	8,4%
H	Гостиницы и рестораны	2350	2,2%
I	Транспорт и связь	11418	10,7%
J	Финансовая деятельность	3610	3,4%
K	Операции с недвижимым имуществом, аренда и предоставление услуг	11893	11,1%
L	Государственное управление и обеспечение военной безопасности; обязательное социальное обеспечение	15459	14,5%
M	Образование	14695	13,8%
N	Здравоохранение и предоставление социальных услуг	12553	11,8%
O	Предоставление прочих коммунальных, социальных и персональных услуг	6055	5,7%
P	Предоставление услуг по ведению домашнего хозяйства		0,0%
Q	Деятельность экстерриториальных организаций	3	0,003%
	Работники бюджетной сферы	46678	43,7%

Источник: База данных исследования, расчеты.

Основные параметры структуры занятости в РС (Я) в 2006-2012 гг.

	2006		2010		2012		2010/ 2006, %	2012/ 2006, %
	человек	%	человек	%	человек	%		
Численность населения в трудоспособном возрасте	610004	60,0%	613021	59,6%	н/д	н/д	100,5%	н/д
первичная занятость	51842	14,2%	47123	12,9%	47416	13,4%	90,9%	91,5%
вторичная занятость	16220	4,4%	15219	4,2%	14698	4,1%	93,8%	90,6%
третичная занятость	298118	81,4%	302973	82,9%	292442	82,5%	101,6%	98,1%
Занятых, всего	366180	100,0%	365315	100,0%	354556	100,0%	99,8%	96,8%

Источник: База данных исследования, расчеты.

- удельный вес обрабатывающих отраслей невелик (около 4 %), прослеживается тенденция к его падению, что объясняется транспортной изолированностью региона, а также высокими тарифами на электроэнергию. Эти факторы, обуславливающие нерентабельность большинства перерабатывающих производств, формируют достаточно изолированные рыночные ниши, в которых местная промышленность развивается, благодаря близости к рынкам сбыта: пищевая промышленность, промышленность строительных материалов;

- крайне высока доля отраслей третичной занятости, при этом ее удельный вес растет, соответственно, во многих поселениях республики альтернативы бюджетным рабочим местам практически нет;

- если рассматривать структуру занятости относительно специализации муниципальных районов, то отмечается следующее: удельный вес третичной занятости высок в городских округах (свыше 90 %) и продолжает расти. Но и в аграрных, и в арктических районах, в которых также преобладают традиционные формы хозяйствования (оленоводство, рыболовство), доля третичной занятости также высока около 81-87 % в среднем по группам при 8-16 % удельного веса первичной занятости, что должно быть характерно для городов, но не для сел. Этот факт свидетельствует о наличии значительного серого сектора в сельском хозяйстве. Кроме того, существенная часть сельскохозяйственной продукции производится в личных подсобных хозяйствах, которые могут развиваться только в сельской местности, по сути, это – во многом натуральное хозяйство. Соответственно, села в Якутии должны сейчас рассматриваться скорее не как места, в которых локализован аграрный комплекс, а как бюджетные организации, основной функцией которых является воспроизводство населения. Этот переход обусловлен рядом факторов, прежде всего, нерентабельностью сельскохозяйственного производства в Якутии в условиях рыночной модели. В рамках советской модели убытки покрывались бюджетными вливаниями;

Таблица 3

Структура занятости в РС (Я) в 2006-2012 гг. в разрезе территориальных субъектов

№	Муниципальные районы	первичная занятость			вторичная занятость			третичная занятость			Отношение занятых к численности населения в трудоспособном возрасте, %		Удельный вес населения в трудоспособном возрасте в численности населения, %	
		2006	2009	2012	2006	2009	2012	2006	2009	2012	2006	2010	2006	2010
Арктические районы														
1	Абыйский	2,5%	3,1%	2,8%	3,4%	2,7%	4,0%	94,2%	94,2%	93,1%	74,8%	72,8%	59,0%	59,3%
2	Аллаховский	10,7%	9,1%	10,3%	1,9%	1,9%	2,4%	87,4%	88,9%	87,2%	71,8%	73,8%	59,7%	59,3%
3	Анабарский	59,7%	51,7%	57,6%	0,3%	0,4%	0,9%	40,0%	48,0%	41,5%	121,4%	106,0%	59,4%	59,3%
4	Булунский	20,5%	23,5%	23,0%	0,6%	0,5%	0,4%	78,9%	76,1%	76,6%	62,4%	59,3%	65,6%	66,1%
5	Верхнеколымский	7,7%	6,1%	9,0%	3,1%	2,0%	1,5%	89,2%	91,9%	89,5%	76,9%	75,4%	63,8%	63,9%
6	Верхоянский	5,6%	4,8%	5,4%	1,4%	3,1%	3,0%	93,0%	92,1%	91,6%	59,5%	61,0%	59,4%	62,2%
7	Жиганский	8,8%	10,6%	9,7%	2,0%	1,7%	1,8%	89,2%	87,8%	88,6%	68,8%	73,9%	58,8%	59,4%
8	Момский	11,9%	12,7%	8,7%	1,6%	2,6%	2,5%	86,5%	84,8%	88,8%	82,4%	85,7%	55,9%	55,9%
9	Нижнеколымский	15,0%	13,3%	12,5%	3,4%	2,5%	3,4%	81,5%	84,2%	84,1%	67,9%	70,0%	61,9%	60,3%
10	Оленекский	19,1%	16,6%	9,6%	2,4%	2,5%	3,1%	78,6%	80,9%	87,3%	72,2%	68,4%	57,1%	58,8%
11	Среднеколымский	12,2%	7,9%	5,5%	4,4%	2,7%	3,1%	83,5%	89,5%	91,5%	55,8%	60,4%	63,4%	57,6%
12	Усть-Янский	16,4%	11,6%	10,6%	2,1%	0,9%	0,7%	81,5%	87,5%	88,7%	72,3%	70,4%	64,7%	64,0%
13	Эвено-Бытантайский	15,4%	19,6%	16,7%	2,8%	2,3%	1,2%	81,8%	78,1%	82,1%	67,3%	66,7%	58,7%	60,0%
	в среднем по группе	16,1%	14,0%	13,7%	2,1%	1,9%	2,1%	81,8%	84,0%	84,2%	69,7%	69,3%	61,3%	61,1%
Промышленные районы														
1	Алданский	19,4%	20,2%	21,4%	2,3%	1,3%	1,5%	78,3%	78,5%	77,1%	59,3%	69,6%	64,3%	63,5%
2	Ленский	16,4%	21,1%	26,5%	2,9%	4,8%	2,7%	80,7%	74,2%	70,9%	71,5%	87,6%	64,0%	64,3%
3	Мирнинский	32,3%	31,4%	32,6%	1,7%	3,4%	3,1%	66,0%	65,2%	64,3%	80,3%	79,9%	69,1%	68,9%

Окончание табл. 3

4	Нерюнгринский	26,0%	18,6%	20,5%	5,9%	3,9%	5,4%	68,1%	77,5%	74,1%	58,5%	56,3%	68,5%	67,5%
5	Нюрбинский	18,1%	17,4%	18,7%	3,7%	3,3%	3,2%	78,2%	79,3%	78,1%	69,9%	64,6%	57,0%	58,7%
6	Оймяконский	33,4%	37,2%	46,7%	2,2%	1,5%	0,8%	64,5%	61,3%	52,6%	64,9%	78,5%	68,0%	66,6%
7	Усть-Майский	19,1%	18,8%	19,5%	1,5%	1,9%	1,3%	79,4%	79,3%	79,3%	75,6%	77,3%	62,8%	61,9%
	в среднем по группе	25,4%	23,9%	26,4%	3,2%	3,3%	3,2%	71,4%	72,8%	70,4%	68,0%	71,1%	66,3%	65,8%
Аграрные районы														
1	Амгинский	15,4%	15,1%	12,3%	3,7%	3,7%	3,9%	80,9%	81,2%	83,8%	59,9%	56,1%	58,8%	60,0%
2	Верхневиллоиский	6,2%	4,4%	3,8%	3,3%	3,7%	2,0%	90,5%	91,8%	94,2%	48,2%	46,7%	58,1%	59,7%
3	Виллоиский	12,2%	11,9%	11,0%	3,3%	2,7%	3,4%	84,5%	85,3%	85,6%	61,3%	59,1%	58,7%	59,4%
4	Горный	4,4%	4,2%	4,7%	4,5%	4,9%	5,1%	91,0%	90,9%	90,2%	47,9%	47,2%	59,5%	61,0%
5	Кобяйский	7,5%	7,0%	9,7%	1,5%	1,7%	2,2%	91,0%	91,3%	88,1%	54,8%	53,9%	58,5%	61,0%
6	Мегино-Кангаласский	10,4%	9,5%	7,2%	4,1%	3,5%	4,1%	85,5%	87,0%	88,7%	52,7%	52,8%	58,0%	57,8%
7	Намский	4,4%	4,1%	3,5%	3,5%	3,0%	2,6%	92,1%	92,9%	93,9%	43,9%	41,6%	59,8%	60,2%
8	Олекминский	18,9%	17,6%	14,2%	3,9%	4,0%	3,5%	77,2%	78,4%	82,3%	53,9%	57,2%	61,1%	62,9%
9	Сунтарский	4,6%	8,0%	6,5%	3,4%	3,1%	2,9%	92,0%	88,9%	90,6%	57,8%	51,7%	56,4%	57,9%
10	Таттинский	12,3%	10,1%	9,4%	4,5%	2,7%	2,9%	83,2%	87,2%	87,7%	57,1%	47,6%	59,1%	63,9%
11	Томпонский	13,2%	14,7%	13,9%	2,6%	2,6%	2,5%	84,2%	82,7%	83,6%	63,3%	61,0%	63,5%	63,4%
12	Усть-Алданский	8,2%	6,5%	5,6%	4,2%	3,5%	2,6%	87,6%	90,0%	91,9%	53,8%	51,3%	58,2%	59,0%
13	Хангаласский	7,7%	7,3%	7,8%	9,8%	9,6%	12,4%	82,5%	83,1%	79,8%	50,6%	48,2%	63,2%	63,6%
14	Цурапчинский	2,7%	3,0%	3,3%	4,3%	3,7%	5,1%	93,0%	93,3%	91,6%	54,4%	53,1%	57,2%	58,7%
	в среднем по группе	9,6%	9,3%	8,3%	4,3%	4,0%	4,4%	86,1%	86,7%	87,3%	54,0%	51,8%	59,3%	60,5%
Городские округа														
1	г. Якутск	2,9%	2,0%	2,1%	6,8%	5,7%	5,3%	90,3%	92,4%	92,6%	55,1%	53,9%	66,9%	66,8%
2	пос. Жатай	0,0%	0,0%	0,0%	15,4%	21,2%	21,1%	84,6%	78,8%	78,9%	44,4%	43,8%	65,9%	65,1%
	в среднем по группе	2,8%	1,9%	2,1%	7,0%	6,1%	5,6%	90,2%	92,0%	92,3%	54,8%	53,6%	66,9%	66,7%

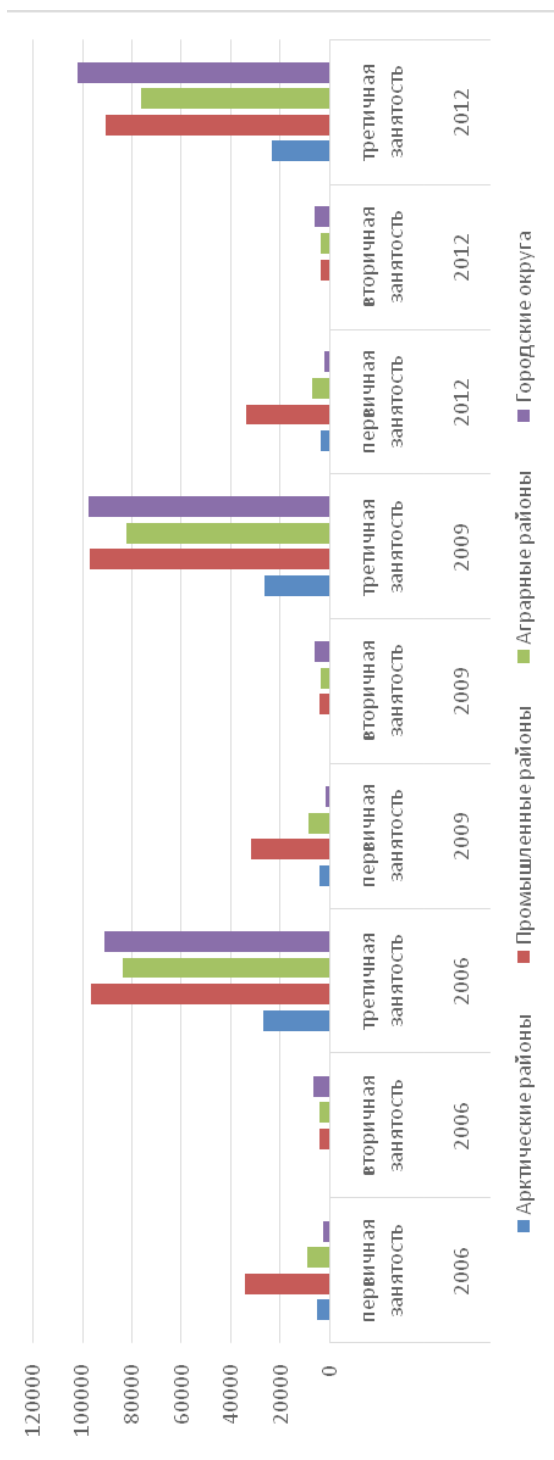


Рис. 1. Структура занятости в РС (Ч) по квалификации Фишера-Кларка

- в районах промышленной специализации сложилась несколько иная структура занятости по классификации Фишера-Кларка. Среднее по группе значение удельного веса первичной занятости составляет 23-26 %, в то же время доля вторичной занятости невысока – всего 3,2 %, это подтверждает преобладание горнодобывающей промышленности в Якутии. Удельный вес третичной занятости составляет 70-73 %, что существенно ниже, чем в арктических и аграрных районах и городских округах, при этом отмечается тенденция к снижению данного показателя. Тем не менее, и эта структура далека от классического определения, согласно которому удельный вес доли занятых в промышленности должен был быть выше, чем в других отраслях;

- отмечается расхождение в динамике численности населения в трудоспособном возрасте и числа занятых. Если в 2006 г. соотношение между числом занятых и численностью населения в трудоспособном возрасте составляло 60 %, то в 2010 г. – 59,6 %. В этот период прирост численности населения в трудоспособном возрасте составил 7,2 %, а численность занятых выросла всего на 4,9 %. Рост населения в трудоспособном возрасте объясняется традиционным выездом значительной части жителей в другие регионы России после выхода на пенсию, а также положительным естественным приростом. Но этот рост отстает от предложения новых рабочих мест, что формирует предпосылки к увеличению безработицы;

- если рассматривать районы с точки зрения специализации, то можно отметить следующие территориальные диспропорции. В арктических и промышленных районах соотношение между числом занятых и численностью населения в трудоспособном возрасте в среднем составляет около 70 %, что может свидетельствовать о некоторой сбалансированности рынков труда. В Анабарском районе, арктическом и в то же время алмазодобывающем, это соотношение составляет 106-112 %, оно формируется за счет вахтовиков. В аграрных районах и городских округах это соотношение варьируется в пределах 52-55 %. Даже учитывая значительную долю студентов очных отделений вузов, можно сформулировать вывод о том, что быстрый рост численности населения городских округов, прежде всего Якутска, в рамках модели «центр-периферия» приводит к росту скрытой безработицы и возникновению класса «новых безработных» в городах. И эта безработица, в значительной части высококвалифицированных кадров, вызвана дисбалансом между системой профессиональной подготовки кадров и локальным рынком труда, что, в свою очередь, стимулирует миграцию из региона;

- территориальная дифференциация отмечается также и в численности населения в трудоспособном возрасте. В промышленных районах и городских округах удельный вес данной группы составляет 65-67 %, в то время как в аграрных и арктических – 59-61 %. Это является следствием миграции молодежи в города из депрессивных сельских поселений, в том числе и для получения профессионального образования.

Таким образом, анализ территориальной дифференциации по типологии Фишера-Кларка подтверждает реализацию модели «центр-периферия» в РС (Я). Различным типам муниципальных районов, а также городским округам соответствуют различные модели занятости, движения и воспроизводства трудовых ресурсов.

Центростремительный характер модели приводит к старению сельского населения, а также населения арктических районов. В то же время, рост населения в тру-

доспособном возрасте не сбалансирован предложением новых эффективных рабочих мест в городских округах и промышленных районах.

В отношении сельских поселений уже к началу 2000-х годов был осуществлен переход на структуру занятости, характерную для городов. Это может свидетельствовать об избыточности сельского населения, в том числе в арктических районах республики, а также в высокой степени зависимости сельского населения от занятости в бюджетном секторе, что в текущих условиях оптимизации сети бюджетных учреждений и сокращения ставок порождает высокие социальные риски.

Литература

1. База данных показателей муниципальной статистики // Sakha.gks.ru: офиц. сайт Госкомстата РС(Я). URL: http://sakha.gks.ru/wps/wcm/connect/rosstat_ts/sakha/ru/municipal_statistics/main_indicators/ (дата обращения: 11.02.2016).
2. География / под. ред. А.П. Горкина. – Москва : Росмэн-Пресс, 2006.
3. Коробко, В.И. Экономика городского хозяйства: учеб. пособие для студ. высш. учеб. заведений / В.И. Коробко. – 2-е изд., стер. – Москва : Издательский центр «Академия», 2008. – 160 с.
4. Приказ Росстандарта от 10.11.2015 № 1745-ст. «О внесении изменений в приказ Федерального агентства по техническому регулированию и метрологии от 31 января 2014 г. N 14-ст «О принятии и введении в действие Общероссийского классификатора видов экономической деятельности (ОКВЭД2) ОК 029-2014 (КДЕС Ред. 2) и Общероссийского классификатора продукции по видам экономической деятельности (ОКПД2) ОК 034-2014 (КПЕС 2008)».
5. Приказ Росстата от 20.11.2015 № 560 «О применении в системе Росстата в 2016 году и в период до 2017 года общероссийских классификаторов видов экономической деятельности и продукции по видам экономической деятельности».

References

1. Baza danyh pokazatelej municipal'noj statistiki // Sakha.gks.ru: ofic. sajt Goskomstata RS(Ja). URL: http://sakha.gks.ru/wps/wcm/connect/rosstat_ts/sakha/ru/municipal_statistics/main_indicators/ (data obrashhenija: 11.02.2016).
2. Geografija / pod. red. A.P. Gorkina. – M.: Rosmjen-Press, 2006.
3. Korobko, V.I. Jekonomika gorodskogo hozjajstva: ucheb. posobie dlja stud. vyssh. ucheb. zavedenij / V.I. Korobko. – 2-e izd., ster. – M.: Izdatel'skij centr «Akademija», 2008. – 160 s.
4. Prikaz Rosstandarta ot 10.11.2015 № 1745-st. «O vnesenii izmenenij v prikaz Federal'nogo agentstva po tehničeskemu regulirovaniju i metrologii ot 31 janvarja 2014 g. N 14-st «O prinjatii i vvedenii v dejstvie Obshherossijskogo klassifikatora vidov jekonomičeskoj dejatel'nosti (OKVJeD2) OK 029-2014 (KDES Red. 2) i Obshherossijskogo klassifikatora produkcii po vidam jekonomičeskoj dejatel'nosti (OKPD2) OK 034-2014 (KPES 2008)».
5. Prikaz Rosstata ot 20.11.2015 № 560 «O primenenii v sisteme Rosstata v 2016 godu i v period do 2017 goda obshherossijskih klassifikatorov vidov jekonomičeskoj dejatel'nosti i produkcii po vidam jekonomičeskoj dejatel'nosti».

Елена Тотонова*

АНАЛИЗ МЕТОДОВ РАЙОНИРОВАНИЯ И ЗОНИРОВАНИЯ СЕВЕРНЫХ ТЕРРИТОРИЙ (НА ПРИМЕРЕ КАНАДЫ)**

METHODS OF ZONING ANALYSIS AND ZONING OF THE NORTHERN TERRITORIES (ON THE EXAMPLE OF CANADA)

Государственное регулирование специфическими северными территориями на федеральном, региональном и муниципальном уровнях не может быть эффективным без определения границ территорий. С развитием северных территорий наблюдаются тенденции изменения подходов к районированию и зонированию Севера, появляются новые специальные виды районирования и зонирования. Работы канадских исследователей имеют отношение к территориальным образованиям меньшей размерности: регионам мезо- и микроуровня и имеют прикладной характер, результаты районирования применяются для государственного регулирования территорий. Выявлено, что данный инструмент макроэкономического анализа позволяет выявить туристские макрзоны, границы, которых подвижны, и, меняются по мере развития экономики территорий. Туристское зонирование дает возможность разработать эффективные программы развития туристских территорий с учетом их туристского потенциала и степени освоенности.

Ключевые слова: Север, Канада, районирование, зонирование, северность, экологические зоны, туристское районирование.

State regulation of specific northern territories at the federal, regional and municipal levels can not be effective without the delimitation of territories. With the development of the northern territories of observed trends in approaches to zoning and zoning of the North, there are new special types of zoning and zoning. The work of Canadian researchers are related to territorial entities smaller dimension: regions of meso and micro-level and have an applied nature, zoning results are used for state regulation of the territories. It was revealed that this tool of macroeconomic analysis reveals the tourist macro zones, the boundaries of which are mobile

*Тотонова Елена Егоровна – кандидат географических наук, доцент Северо-Восточного федерального университета. E-mail: elena.totonova@mail.ru

Totonova Elena, Candidate of Geographical Sciences, Associate Professor, M.K. Ammosov North-Eastern Federal University.

**Работа подготовлена в рамках проекта РНФ № 15-18-20047 «Онтология ландшафта: семантика, семиотика и географическое моделирование».

and change with the development of areas of the economy. Tourist zoning makes it possible to develop an effective program for the development of tourist areas in view of their tourist potential and degree of development.

Keywords: *North, Canada, zoning, zoning, North, ecological zones, tourist zoning.*

Неравномерность социально-экономического развития северных территорий подталкивает федеральное правительство Канады к поиску оптимального соотношения экономического развития и системы северных институтов. Поэтому освоение северных территорий подталкивало к росту и развитию новых научных исследований, так как устойчивое развитие Севера не возможно без комплексного изучения ресурсов территории.

Государственное регулирование специфическими северными территориями на федеральном, региональном и муниципальном уровнях не может быть эффективным без определения границ территорий, которым выделяются государственные инвестиции, а также без разработки стратегических планов дальнейшего развития. Традиционно в качестве инструмента изучения территории используется экономическое районирование и зонирование¹.

В 1930-е годы группа канадских ученых специально занималась проблемами хозяйственного развития и заселения районов «фронта», то есть находящихся на окраине освоенной полосы. С усилением процесса освоения этих районов такой подход получает все большее развитие. Так, на канадской конференции по использованию природных ресурсов «Ресурсы будущего» (1961 г.) была создана специальная секция районов «фронта».

Члены Экономического совета Канады после поездки по Северу страны отметили: «обычно, говоря о Севере, мы представляем себе огромный район с суровым климатом. На самом деле это очень разнообразная территория. Она состоит из значительного числа районов и подрайонов, отличающихся различными географическими условиями и экономическим потенциалом. Каждый из районов находится на разных ступенях социального и экономического развития и сталкивается с иными проблемами. Любая политика, касающаяся развития Севера, должна учитывать это разнообразие. Программы должны быть приспособлены к особым нуждам и перспективам отдельных районов»².

Начиная с 1950-х годов, стали систематически изучать природные и экономические возможности Канадского Севера и за 1957 – 1966 гг. было выполнено 19 исследований по отдельным районам. В 50-е годы практически все канадские авторы принимали за Север районы, расположенные к северу от 60° с. ш. – Территорию Юкон и Северо-Западные Территории, имеющие отличное от других районов страны административно-политическое положение. Позднее было намечено несколько вариантов южной границы Севера, основанных на природных и экономических критериях³.

¹Вишневский, Д.С., Демьяненко, А.Н. Макроэкономическое зонирование как метод стратегического анализа: Дальний Восток России // Пространственная экономика. – 2010. – № 4. – С. 6-31.

²Агранат, Г.А. Зарубежный Север: опыт освоения. – Москва, 1970. – 414 с.

³Тотонова, Е.Е. Опыт развития туризма на Севере Канады: монография / Е. Е. Тотонова. – Якутск : Изд-во Якут. госуниверситета, 2009. – 194 с.

Американское географическое общество, в описании понятия «Север» включило в него, наряду с высокоширотными областями, некоторые территории граничащие с США. Основным критерием южной границы Севера явилось изотерма самого теплого месяца не выше 10° и среднегодовая – не выше 0°. Канадский географ Р. Гайда делит страну на зоны, различающиеся по степени освоенности территории, и по этому признаку определяет границы Севера. В это время неосвоенные районы в Канаде заходят на юге в среднеширотные лесные, степные и горные области и поэтому их границы, по мнению Г.А. Аграната, не могут служить границами Севера.

Р. Филипс, признав, что «определить Север трудно», уже в 1967 г. предложил вернуться к административно-политическому критерию, приняв за Север только Юкон и Северо-Западные территории¹. В 1970 г. была опубликована монография К.Дж. Ри² «Политическая экономика Севера», где автор анализирует развитие экономики Севера как экономики неосвоенных районов. Ри предлагает районирование Севера Канады, основанное на административно-территориальном делении, в результате чего к Северу были отнесены северные районы провинций и территории, находящиеся выше 60° с.ш. как Юкон, Северо-Западные территории. «При данном районировании Севера основным мотивом является возможность получения статистической и другой информации, поскольку исследование территорий, выделенных вне зависимости какого-либо административного районирования, было затруднительно»³. Такой же поход к определению границы Севера содержится и в работе Р. Гайда, при котором граница Севера отодвигается вплоть до реки Св. Лаврентия.

Т. Армстронг⁴ и его коллеги признают сложность обоснования понятия «Север» и предлагают, что его нужно изучить как комплекс природных и экономико-географических факторов. Без должного теоретического, методического анализа они принимают Север, как территориальное образование, включающее в себя Арктику и Субарктику.

В результате многолетних работ (с 1948 г.) Л.Э. Амлен разрабатывает новую методику, с помощью которой можно выделить южную границу Севера⁵. Разработанные Амленом 10 физико-географических, природно-климатических и социально-экономических факторов выделения Севера позволяют оценивать уровень северности любой местности. При всей неоднозначности предполагаемой шкалы оценок эта система факторной оценки «северности» территории получила широкое признание в канадских правительственных и научных кругах. «Показатели северности» рассчитаны ка-

¹Цит. по: Селин, В.С., Васильев, В. Взаимодействие глобальных, национальных и региональных экономических интересов в освоении Севера и Арктики / Ин-т экон. проблем Кольского научного центра РАН. – Апатиты: Изд. КНЦРАН, 2010. – 191 с.

²Rea, K.J. The Political Economy of the Canadian North : An Interpretation of the Course of Development in the Northern Territories of Canada to the Early 1960-s. – Toronto : Published in association with the University of Saskatchewan by University of Toronto Press, 1968.

³Лузин, Г.П., Лазарев, Е.Е., Селин, В.С., Широкова, Л.Н. и др. Методология районирования территорий для управления формированием трудовых ресурсов в северных регионах. – Апатиты, 1996. – С. 8.

⁴Armstrong, T. Ethical Problems in Northern Development // Polar Record. – 1978. – V. 19, N. 118. – P. 3-9.

⁵Hamelin, Louis-Edmond. Discours du Nord // Collection Recherche 35, GÉTIC. – Québec : Université Laval, 2002. – P. 72.

надскими учеными не только для всех населенных пунктов Канадского Севера, но и для многих пунктов северных территорий других стран (табл. 1).

Таблица 1

**Критерии выделения Севера по Амлену
- VAPO (valeurs polaires – показатель северности)**

№	Критерии выделения Севера	Шеффервиль, Квебек	Верхоянск, Россия	Киватин, Нунавут
1	Широта	21	44	42
2	Летние температуры	37	62	60
3	Зимние температуры	42	100	75
4	Продолжительность промерзания почвы	60	90	75
5	Годовая сумма осадков	0	90	90
6	Растительность	40	40	80
7	Транспортная доступность (наземный, водный транспорт)	20	50	100
8	Регулярность воздушного транспорта	20	40	100
9	Численность населения	20	50	90
10	Уровень хозяйственной деятельности	35	65	100
11	Всего	295	631	812

Ист.: Louis-Edmond Hamelin. Nordicite compare par critere en VAPO. L'Encyclopedie canadienne. 2008.

В пределах Севера Амлен выделяет следующие зоны: Псевдо-Север (в среднем 250 баллов), Средний Север (400-500 баллов), Дальний Север (750 баллов), Крайний Север (до 1000 баллов). Базовые расчеты были сделаны в 1965 г., а в 1968 г. он уточнил свою работу, отнеся к Северу только Средний Север, Дальний Север и Крайний Север (рис. 1.1).

Определив сумму «баллов северности», Л.-Э. Амлен предлагает рассчитывать размеры северной надбавки к заработной плате пропорционально этой сумме. Сверх того предлагается выплачивать еще 50-процентную надбавку семейным работникам в виде пособия на неработающих членов семьи и надбавку за стаж работы на Севере. Примерно 10% от размеров основной северной надбавки, рассчитанной по вышеуказанной схеме, при стаже свыше 6 месяцев, 18% – свыше 2 лет и 25 % – свыше 5 лет¹.

¹Черкасов, А.И. Север и северяне: канадский опыт // Российские исследования о Канаде. – Москва, 1997. Вып. 1.

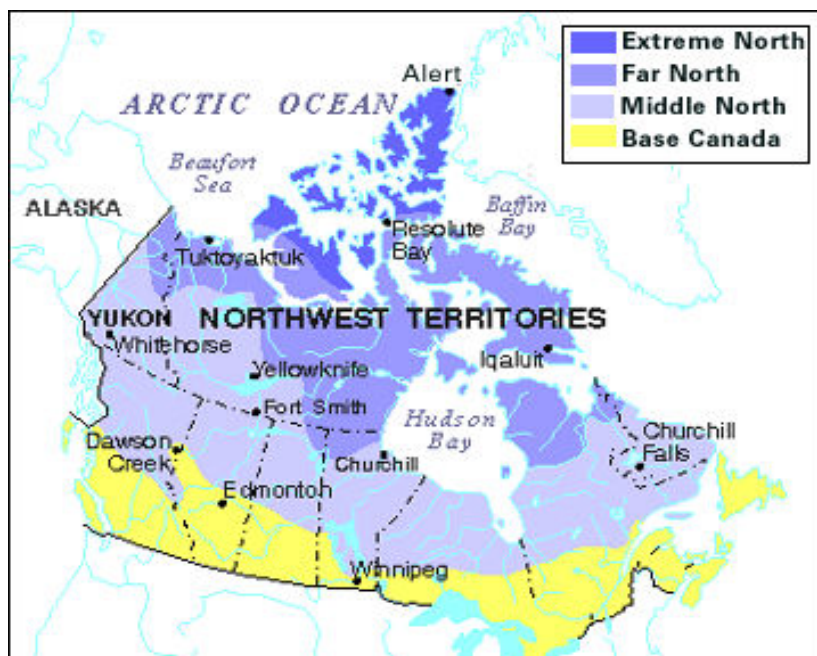


Рис. 1. Зонирование северных территорий Канады

Ист.: Hamelin, Louis-Edmond. *Discours du Nord* // Collection Recherche 35, GÉTIC. – Québec: Université Laval, 2002. – P. 72.

Несмотря на положительную оценку работ Амлена, в канадских правительственных кругах никакого законодательного закрепления его система надбавок не получила, но применяется государственными учреждениями и частными компаниями по собственной инициативе.

Канадские исследователи рассматривают зонирование в основном, как метод стратегического управления регионального развития, обращая внимание на воздействие разных факторов на разных этапах формирования экономических районов. По полученным результатам исследования по конкретным экономическим районам разрабатываются планирование и строительство инфраструктуры, разработка бизнес-планов, организация кадрового обеспечения, которая направлена на обучение и трудоустройство коренного населения¹.

В настоящее время существует большое разнообразие специализированных типов районирования и зонирования, например, туристские, экологические, которые используются канадцами в управлении северными территориями. Одним из видов специального районирования (зонирования) является и экологическое районирование, которое имеет большое прикладное значение не только для развития туризма, но и для экономики Канады в целом.

¹<https://www.aadnc-aandc.gc.ca/fra>

Для развития туризма, особенно на Севере, значение экологического районирования определяется, прежде всего, тем, что зачастую именно состояние природной среды и, прежде всего ландшафтное разнообразие, выступает в качестве доминирующего элемента рекреационного потенциала территории. Поэтому учение о ландшафтах, их пространственных сочетаниях, в том числе и экологическое районирование, получили широкое распространение. А результаты ландшафтных и экологических исследований находят широкое применение в практике планирования развития экономики отдельных территорий Канады.

Показательна в этом отношении, вышедшая в 1994 г. работа «Environment Canada», в которой дается анализ взаимодействия общества с природной средой. В значительной мере результаты этой работы, выполненной по заказу Министерства охраны окружающей среды, были положены в основу системы экономических зон и экологических районов. Классификация экосистем в Канаде была разработана в 1996 г. и включает 4 уровня экологических зон. По итогам данной работы на территории Канады выделяют 15 экологических зон, 53 экорегиона, 194 экорайона, 1021 экообласть¹ (табл. 2).

Таблица 2

Классификация экологических систем Канады

Экологические зоны (15)	Верхняя часть экологической иерархии - экозона является областью поверхности крупной наземной части или обобщенных экологических единиц (больше чем 200000 км ²), характеризующихся биотическими и абиотическими факторами, которые взаимодействуют и постоянно меняются. Канада разделена на 15 наземных экозон. Экозона определяет в субконтинентальном масштабе широкое разнообразие, образующееся в результате взаимодействия климата, человеческой деятельности, растительности, почв, геологических и физических особенностей страны. Отчеты по экозонам Канады постоянно обновляются и включают также описание недавно разработанных морских экозон
Экологические регионы (53)	Имеют отличительный набор конструкций и крупных форм рельефа, комплексов региональных форм рельефа, фауны, флоры, гидрологии, климата, почвы на макроуровне
Экологические районы (194)	Характеризуются различными региональными экологическими факторами, включая климат, физгеографию, растительность, почву, воду и дикую природу. Экорайоны составляют связующее звено между субконтинентальными по масштабам экозонами и более локализованными экоединицами
Экологические области (1021)	Являются подразделением экорайонов и характеризуются отличительными комплексами рельефа, геологии, почвы, растительности, водных объектов и фауны. В экообласти сведены воедино различные субрегиональные подразделения, которые были определены Министерством окружающей среды, сельского хозяйства и провинциальных органов

Ист.: www.ecozones.ca/francais/introduction.html

¹www.statcan.gc.ca/pub/16-201-x/2009000/m003-fra.htm

На рис. 2. приведена картосхема Экологических зон Канады по Е.В. Wiken (1996)¹, из которой следует, что большая часть канадской Арктики (1-3 экозоны) – это Нунавут. Экологические зоны сильно отличаются по формам и размерам друг от друга, а также возможными ограничениями ведения сельского и лесного хозяйства, рыболовства и туризма. По сути, отдельные экологические регионы, районы и области в пределах экологических зон получили свою идентичность через пространственные различия в комбинации ландшафтных характеристик. Большинство характеристик экологических систем являются природными факторами – формы рельефа, почвы, гидрография, растительность, климат. Однако деятельность человека играет также важную роль и является доминирующим при выделении экологических зон.

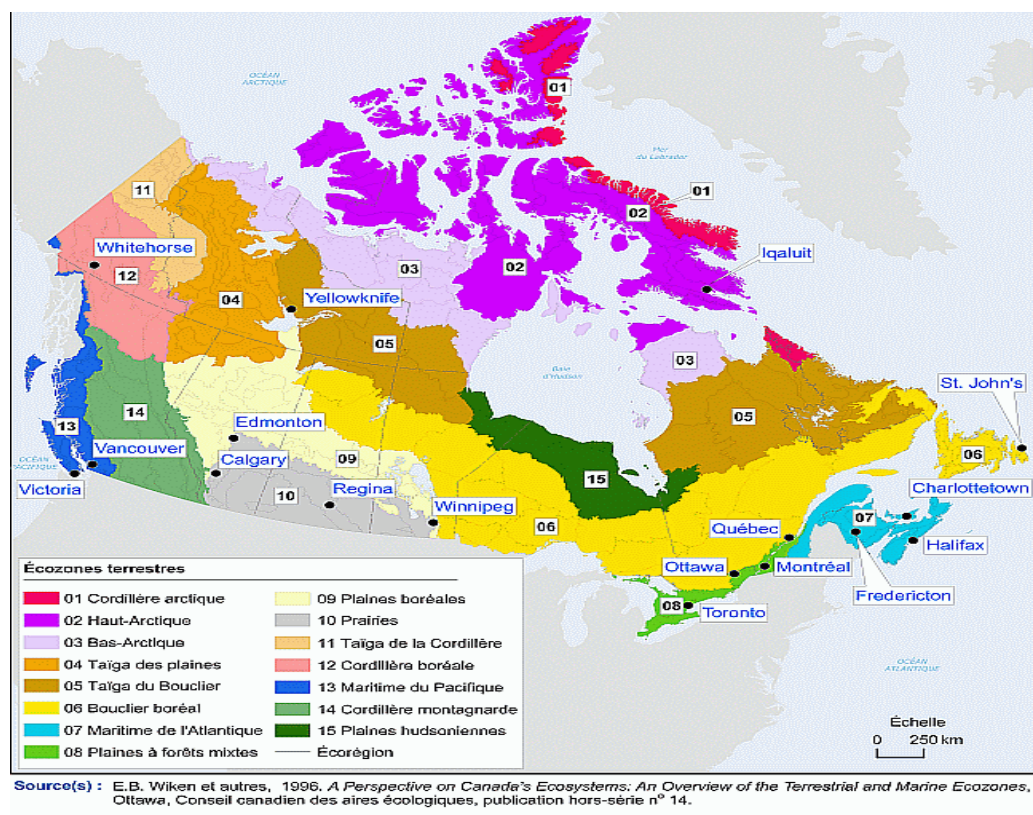


Рис. 2. Экологические зоны Канады

Ист.: Wiken, E. B. Les ecozones du Canada. – Ottawa : Environnement Canada, 1996.

Для выделения границ ландшафтных районов использованы работы по районированию экозон (физико-географическое) Министерства охраны природы Канады².

¹Wiken, E. B. Les ecozones du Canada. – Ottawa : Environnement Canada, 1996.

²www.statcan.gc.ca/pub/16-201-x/2009000/m003-fra.htm

Развитие предприятий туристской индустрии на той или иной территории зависит не только от специфики экологических зон (ландшафтов)¹, но и от совокупного влияния природных факторов на развитие экономической деятельности, транспортной инфраструктуры и комфортности проживания населения.

Районирование экологических систем и анализ взаимосвязей ландшафтов, расселения населения и развития экономики позволяет канадцам учитывать потенциал природных ландшафтов для развития определенных отраслей экономики, позволяющий грамотную организацию производства, в том числе и туристской индустрии на Севере.

Быстро растущий интерес к развитию туризма на Севере подтолкнул к появлению новых теоретических и методологических подходов к изучению и развитию северных территорий. Одним из таких является методология экономического зонирования и районирования к анализу пространственной организации индустрии туризма.

Целью туристского районирования является выявление туристских районов различных иерархических уровней и определение их пространственного положения. Туристское районирование является разновидностью экономического районирования, которое можно отнести к отраслевым видам районирования².

Если сравнивать подходы к районированию Севера канадскими и российскими учеными, то основные направления работ российских исследователей были посвящены выявлению границ неоднородности Севера, в основном, по физико-географическим и экономическим признакам. Причем, как правило, эти исследования имеют дело с территориальными экономическими образованиями первого уровня членения экономического пространства, то есть с макрорайонами и макрорегионами.

Работы же канадских исследователей, прежде всего, имеют отношение к территориальным образованиям меньшей размерности: регионы мезо- и микроуровня и, как правило, имеют прикладной характер; результаты районирования применяются для государственного регулирования территорий. С развитием северных территорий наблюдаются тенденции изменения подходов к районированию и зонированию Севера, в результате чего меняются задачи, инструментарий и появляются новые специальные виды районирования и зонирования, например, туристские, экологические, учитывающие специфические социальные факторы, такие как культура, этнография, образ жизни коренного народа, традиционное природопользование. Сходными чертами районирования и зонирования Севера двух школ (канадской и российской) является определение границ и неоднородности огромных специфических северных территорий.

Для целей изучения туристской индустрии канадского Севера в его пределах можно адаптировать и использовать методы экономического зонирования и районирования. Данный инструмент макроэкономического анализа позволяет выявить туристские макрорайоны, границы, которых подвижны и меняются по мере развития экономи-

¹www.ecozones.ca/francais/introduction.html

²Подробно об экономическом районировании: интегральном и отраслевом – см. Колосовский Н.Н. (1969), Саушкин Ю.Г. (1973), Белоусов И.И., Демьяненко А.Н. (2010).

ки территорий. Туристское зонирование дает возможность разработать эффективные программы развития туристских территорий с учетом их туристского потенциала и степени освоенности.

Основными факторами развития внешней среды региона являются природные и социальные факторы. Обычно для описания природной среды используются природные зоны, климатические условия, природно-ресурсный потенциал¹. Для характеристики социальных условий применяют демографические, этнические показатели и характер расселения. Для характеристики внутренней среды используют отраслевую структуру экономики, инфраструктурное обеспечение, возможности развития определенных видов экономической деятельности.

Туристское районирование и зонирование имеют не только научное, но и практическое значение. Позволяет сравнивать туристские районы и зоны друг с другом, прогнозировать возможности развития индустрии туризма. Районирование является не только эффективным инструментом делимитации экономического пространства, но и может служить не менее эффективным инструментом организации (проектирования) экономического пространства. Также нужно учитывать, что туристские районы являются динамичными образованиями, изменяющимися в течение времени. Под влиянием внешнего воздействия меняются туристские районы и зоны, но при этом остаются неизменными природно-рекреационные и историко-культурные ресурсы².

Подводя итоги можно сказать, что основной задачей пространственного подхода к изучению развития туристского рынка северных территорий Канады является выявления разномасштабных пространственно локализованных туристских систем. Зональный подход к вопросам организации процесса освоения Севера позволяет рассмотреть северные территории не как однородную зону, а как зону, состоящей из отдельных районов, условия каждого из которых требуют к себе особого отношения³. Так как северные территории находятся на разных уровнях социально-экономического развития, имеют разный экономический потенциал, возможности развития.

¹Геосистемы Дальнего Востока России на рубеже 20-21 веков: в 3 т. / колл. авторов; под общей редакцией академика П.Я. Бакланова. Т. 1. Природные геосистемы и их компоненты / колл. авторов; отв. ред. С.С. Ганзей. – Владивосток: Дальнаука, 2008. – 428 с.

²Тотонова, Е.Е. Территориальная организация туристической отрасли Республики Саха (Якутия) // Регионалистика. – 2014. – Т. 1. – № 3. – С. 30-38.

³Тотонова, Е.Е., Слепцов, С.С. Современные особенности пространственного развития арктических районов Республики Саха (Якутия) // Экономика и управление. – 2014. – № 2 (100). – С. 19-23.

Анна Голикова¹, Айтилина Больницкая², Аиза Неустроева³

ОСОБЕННОСТИ ИНОСТРАННОЙ ТРУДОВОЙ МИГРАЦИИ В РЕСПУБЛИКЕ САХА (ЯКУТИЯ)

FEATURES OF FOREIGN LABOUR MIGRATION IN THE REPUBLIC OF SAKHA (YAKUTIA)

В статье рассматриваются особенности процесса иностранной трудовой миграции в Республике Саха (Якутия). На основе данных статистической информации и результатов социологического исследования анализируются социальные и экономические факторы трудовой миграции – исследуются социально-трудовые характеристики, уровень жизни и проблемы, с которыми сталкиваются мигранты-иностранцы, отношение местных безработных и лиц, ищущих работу к конкуренции стороны иностранных работников, а также распространение неправовых трудовых практик, имеющих негативное влияние на региональную экономику. Сформулированы рекомендации по выработке взвешенной миграционной политики, учитывающей интересы экономики республики и местного населения.

Ключевые слова: *иностранная трудовая миграция, иностранная рабочая сила, рынок труда, безработица, Республика Саха (Якутия), миграционная политика.*

In the article are considered features of process of foreign labor migration in the Republic of Sakha (Yakutia). On the basis of yielded statistical information and results of sociological research social and economic factors of labor migration are analyzed – social and labor characteristics are investigated, a standard of living and problems which migrants foreigners face, the relation

¹Голикова Анна Алексеевна, научный сотрудник Центра социальных проблем труда Академии наук Республики Саха (Якутия). E-mail: arakch@yandex.ru

Golikova Anna, Research Associate of the Center for Social problems of Labour of the Academy of Sciences of the Republic of Sakha (Yakutia).

²Больницкая Айтилина Николаевна, кандидат социологических наук, ведущий научный сотрудник Центра социальных проблем труда Академии наук Республики Саха (Якутия). E-mail: aitalina_575@mail.ru
Bolnitskaya Aitalina, Candidate of Sociological Sciences, Leading Researcher of the Center of Social Problems of Labour of the Academy of Sciences of the Republic of Sakha (Yakutia).

³Неустроева Аиза Борисовна, кандидат социологических наук, ведущий научный сотрудник Центра социальных проблем труда Академии наук Республики Саха (Якутия), доцент Северо-Восточного федерального университета им. М.К. Аммосова, г. Якутск. E-mail: aizok@mail.ru

Neustroyeva Aiza, Candidate of Sociological Sciences, Leading Researcher of the Center of Social Problems of Labour of the Academy of Sciences of the Republic of Sakha (Yakutia), Associate Professor, M.K. Ammosov North-Eastern Federal University.

of the local unemployed and persons who are looking for work to the competition of the party of foreign workers; and also distribution unlawful labor the practitioner, having negative influence on regional economy. Recommendations about development of the weighed migration policy considering interests of economy of the republic and local population are formulated.

Keywords: *foreign labor migration, foreign labor, labor market, unemployment, Republic of Sakha (Yakutia), migration policy.*

Миграция иностранных работников является одним из противоречивых и неоднозначных социально-экономических явлений в современном мире. Это, безусловно, позитивный процесс, отражающий глобальные процессы и международную интеграцию в сфере трудовых отношений – возникновение глобального рынка рабочей силы. Иностранная трудовая миграция позволяет сгладить дисбалансы рынка труда, приводит к росту совокупного объема производства принимающей стороны, дает возможность использовать образовательный потенциал квалифицированных иностранных работников. Однако, помимо положительного эффекта, расширение масштабов зарубежной трудовой миграции создает множество социальных, экономических и культурных проблем, в том числе распространение нелегальных форм трудовой деятельности, увеличение напряженности на региональном рынке труда.

Республика Саха (Якутия) является динамично развивающимся регионом с хорошими темпами роста экономики, основу которой составляет промышленное производство, в частности цветная металлургия и топливно-энергетический комплекс. В соответствии с принятой в 2006 году Схемой комплексного развития производительных сил, транспорта и энергетики до 2020 года, планируется осуществить около 20 крупных инвестиционных проектов, которые включают в себя развитие нефтепроводной, газопроводной, транспортной и энергетической инфраструктур. Данные проекты требуют значительное количество трудовых ресурсов, по прогнозам дополнительная суммарная потребность ориентировочно составит более 100 тыс. чел., тогда как за счет местного населения потребность в трудовых ресурсах может быть восполнена только на 40% [1]. Ежегодно в Якутии наблюдается тенденция роста потребности организаций в квалифицированной иностранной рабочей силе. Если в 2007 году удельный вес заявок на иностранных работников составлял 33,4% от общего числа заявленных вакансий (18698 заявок), то в 2013 году он достиг уже 41,3% (39267 заявки). Наибольшее число заявок на международную рабочую силу в 2013 году было высказано работодателями строительных организаций (79,6%, или 31256 заявки). Растет число заявок от организаций торговли, в 2013 году число заявок составило 10,1% от общего числа заявленной численности на иностранных работников. Наиболее востребованными являются работники среднего уровня квалификации, имеющие такие рабочие специальности, как каменщики, штукатуры, бетонщики, арматурщики, машинисты различной строительной техники. В то же время ежегодно сокращается потребность работодателей в высококвалифицированных специалистах и низкоквалифицированных рабочих в организациях, занятых добычей полезных ископаемых и сельском хозяйстве.

Восходящий спрос на иностранную рабочую силу в Якутии обусловлен во многом экономическими факторами. Анализ данных экспертного опроса руководителей 295 предприятий и организаций Республики Саха (Якутия), использующих труд зарубежных мигрантов, показал, что основными причинами предпочтения работодателями иностранных работников являются:

- отсутствие в республике организованных ответственных комплексных бригад большой численности, способных выполнить объемные строительные работы на строительных объектах за определенный период времени;
- недостаток необходимых для нормальной деятельности предприятия востребованных специалистов в Республике Саха (Якутия), так и в других регионах России;
- дешевизна иностранной рабочей силы, нетребовательность к бытовым условиям, возможность снижения затрат предприятия за счет налоговых и других платежей;
- работа с большей продолжительностью рабочего времени и меньшим временем отдыха, высокая производительность труда.

Немаловажную роль при устройстве на работу иностранных работников выполняли землячества и родственные связи. Опрос трудовых мигрантов, проведенный в г. Якутске, п. Нижний Бестях и с. Намцы показал, что более 51% иностранных граждан устраивались на работу с помощью родственников, знакомых и земляков [5]. В отдельных отраслях экономики были сформированы бригады-общины, где работали только иностранные граждане определенной страны. Данные этнические бригады выполняли функцию социализации, адаптации и профессиональной подготовки, вновь прибывших мигрантов, помогали в трудоустройстве, оказывали поддержку и помощь в трудных ситуациях. Такие бригады были заняты на сезонных работах под руководством опытных земляков, умеющих заранее обеспечить контракт на подрядные работы, в основном в строительстве, ремонте различных объектов или дорог.

Большинство мигрантов из зарубежья при трудоустройстве в России сталкивались с целым спектром различных проблем, которые можно разделить на следующие группы: экономические (условия труда, режим работы, низкая заработная плата); социальные (медицинское и социальное обслуживание, гарантии при временной нетрудоспособности, отпуск и пр.); культурные (языковой барьер, нетерпимость со стороны местного населения, конфликты с местным населением, отчуждение); правовые (низкая правовая грамотность, проблемы с законом, нелегальность трудовой деятельности и статуса пребывания на территории Российской Федерации и пр.). Наиболее распространенной неправомерной практикой привлечения иностранной рабочей силы является трудоустройство без заключения трудового договора (контракта) с мигрантами. Согласно действующему законодательству, работодатель, принявший на работу легального иностранного работника из стран СНГ, обязан уведомить об этом органы Федеральной миграционной службы. Однако довольно часто работодатели не делают этого, чтобы сохранить теневой характер найма и избежать выплаты налогов [2]. Ежегодно Управлением федеральной миграционной службы по Республике Саха (Якутия) у 180-190 работодателей выявляется найм иностранных граждан без договора и до 1,4 тыс. иностранных граждан, незаконно осуществляющих трудовую деятельность [3].

О размерах нелегального трудоустройства иностранцев также можно судить по результатам нашего социологического опроса. На вопрос «Заклучал ли работодатель с Вами трудовой договор?» лишь 49,7% иностранных мигрантов сообщили, что заключали с работодателем официальный трудовой договор, еще 3,8% заключали гражданско-правовой договор, 18,7% работали на основе устной договоренности, остальные 27,7% ответили, что не имеют никакого договора, являлись незаконными трудовыми мигрантами. Таким образом, каждый второй иностранный мигрант был трудоустроен без заключения договора (контакта) с работодателем. Даже легальная занятость (при наличии разрешения на работу, либо патентов) не гарантировала мигрантам официальных трудовых отношений. Трудовые контракты имели только 63% опрошенных легальных мигранта. В результате нелегальной трудовой миграции растут потери для бюджета региона из-за уклонения от платы за использование иностранной рабочей силы и невыплаты налогов и отчислений в социальные фонды.

Неофициальный характер взаимоотношений с мигрантами дает работодателям возможность нарушать их права. Одна из распространенных форм ущемления прав зарубежных мигрантов в сфере трудовых отношений – это низкая оплата труда. Средняя заработная плата иностранных трудовых мигрантов в Республике Саха (Якутия), по данным налоговых органов за 2013 год, в среднем составила 28,8 тыс. руб., при средней по Республике Саха (Якутия) – 46,5 тыс. руб. [4]. По результатам экспертного опроса работодателей, в крупных постоянно действующих производствах существенного различия в оплате труда в зависимости от гражданства нет, и размер оплаты труда зависит, в большей степени, от занимаемой должности (профессии), уровня квалификации. Самый низкий уровень оплаты труда мигрантов наблюдается в торговле и общественном питании, где оплата труда иностранного работника не превышала установленный в регионе минимальный размер. Многие работодатели в целях облегчения налогового бремени выплачивали мигрантам две заработные платы – заниженную официальную и «серую». В целом, по результатам анкетного опроса, 40% мигрантов получали «серую» заработную плату. Почти половину (47%) от заработанных в Якутии денег, мигранты отправляют домой, что вынуждает их жить в условиях жесточайшей экономии. По расчетам, только мигранты, работающие по квоте, за год вывозят из республики 1,7 млрд. руб. Соотношение денежных средств, оставленных на личное потребление с прожиточным минимумом Республики Саха (Якутия) составило 69%. Основными статьями расходов иностранных работников были только питание и аренда жилья.

Кроме низкой оплаты труда многие приезжие сталкиваются с несоблюдением работодателями техники безопасности, неправильной организацией производственно-технологического процесса, высокой продолжительностью рабочего дня (до 12 часов в сутки), плохими жилищно-бытовыми условиями, отсутствием социальных гарантий, и т.д. По данным нашего опроса, более 80% иностранных работников работают по 10-12 часов и без выходных. Такой режим работы неприемлем для постоянных работников. Это одно из существенных конкурентных преимуществ мигрантов – готовность работать в тяжелых условиях труда.

В то же время большинство международных мигрантов, работающих в Якутии, были довольны своим пребыванием в республике, и в целом оценивали свое трудовое положение довольно оптимистично. Так, на вопрос «Как вы считаете, нарушаются ли ваши права в Якутии», подавляющее большинство иностранных работников (80,9%) заявили, что их права в Якутии «не нарушаются» и «скорее не нарушаются», только 8,2% ответили «да, нарушаются» и «скорее нарушаются». Частично такой расклад объясняется низкой правовой грамотностью мигрантов, а также осознанием того факта, что они сами часто вынужденно и (или) намеренно являются нарушителями прав, поэтому не в состоянии адекватно и честно ответить на данный вопрос. Мигранты из зарубежья имели очень низкий уровень осведомленности о правилах оформления на работу в России, в частности о необходимости заключения трудового или гражданско-правового договора, о его содержании, о том, как отличить фиктивный договор от официального. По данным опроса, не знает этого примерно каждый четвертый мигрант. В подобных случаях наличие разрешения на работу, либо патента не гарантирует мигранту соблюдение его трудовых и иных прав.

В целом, сложности, возникающие при реализации мигрантами из за рубежа своих прав и интересов, имеют ряд причин, среди которых, кроме отсутствия у них представления о законодательстве Российской Федерации, правовую неграмотность, отсутствие законно действующих структур по оказанию комплексной помощи (за исключением единичных правозащитных структур), функционирование многочисленных незаконных посредников и т.д., важное место занимает всевозрастающий языковой барьер. Относительно молодой возрастной состав мигрантов и преобладание титульных этнических групп в странах выхода предопределяют значимую долю мигрантов, испытывающих проблемы с владением русского языка. Согласно опросу, примерно каждый четвертый мигрант родился после распада СССР, в период роста национального самосознания и ухода русского языка из коммуникативного пространства постсоветских стран. Эта группа будет стремительно расти по мере включения молодых поколений. Сейчас же на недостаточное знание языка указывает примерно каждый четвертый мигрант из зарубежья (27,4%).

С целью выяснения совокупности трудностей, с которыми международные мигранты сталкиваются в Якутии, был задан вопрос «С какими проблемами Вы лично сталкивались в Якутии?», на который подавляющее большинство респондентов (55,2%) ответили, что не сталкивались с никакими проблемами, 10,9% респондентов отметили жилищные проблемы, только 10,2% считали заработную плату низкой и несправедливой, 7% мигрантов имели проблемы с законом. Оптимистический характер ответа большинства иностранных мигрантов на данный вопрос говорит о некритическом восприятии мигрантов реальности. Это можно объяснить тем, что многие морально готовы к этим проблемам, и часто воспринимают их не как проблемы, а как естественные сопутствующие факторы жизнедеятельности в условиях миграции. Исследование показало, что 75% опрошенных мигрантов-иностранцев хотели бы еще раз приехать в Якутию на заработки, 22,8% затруднились ответить, и только 2,2% мигрантов ответили, что больше не приедут в Якутию.

В обществе есть представление, что в условиях безработицы нецелесообразно использовать иностранную рабочую силу, не предоставив рабочие места местному населению. Однако, скорее всего, прямой зависимости между уровнем безработицы и количеством использования иностранной рабочей силы нет. К слову, уменьшение квоты на работу иностранных граждан, наблюдавшееся с 2010 года, не повлекло за собой сокращения численности безработных, несмотря на то, что количество рабочих мест, занятых иностранными работниками и совпадающих по структуре со структурой безработных в отношении к общей численности иностранной рабочей силы составляет 24%. В этом плане, интересно отношение местного населения, особенно безработных, к конкуренции со стороны иностранной рабочей силы, желание трудоустроиться на вакансии, на которых трудятся иностранные трудовые мигранты, а также выявление основных причин отказов местных безработных от данных вакансий. Согласно результатам опроса безработных и лиц, ищущих работу, имеющих такие востребованные среди иностранных работников рабочие профессии, как машинисты, водители, строители, столяры, слесари, каменщики, плотники, токари, монтажники и т.д., было выявлено, что большинство из них не ощущали конкуренции со стороны иностранных работников и не высказывали негативного отношения к ним (57,5%). Конкуренцией со стороны иностранных работников наиболее сильно были обеспокоены местные работники старших возрастных групп и работники с низким уровнем образования. Анализ причин, по которым местные безработные не хотели работать на вакансиях, на которых чаще всего были заняты иностранные рабочие, показал, что, во-первых, их не устраивает размер заработной платы (41,8%), во-вторых, отсутствие социальных гарантий (25,4%) и, в-третьих, плохие условия труда (13,6%). Между тем, 13% опрошенных безработных все-таки указали на тот факт, что они желали бы работать, но работодатели предпочли им иностранных работников. В основном, предпочтение работодателей нанимать иностранную рабочую силу, продиктовано сравнительно более низкой притязательностью мигрантов, готовностью работать на низкооплачиваемых, низкоквалифицированных видах работ, на которые местные жители при существующем уровне оплаты труда не идут.

Потребность экономики Республики Саха (Якутия) в иностранной рабочей силе, несмотря на удаленность от центра России, экстремальные природные условия, высокие цены на аренду жилья, скорее всего, будет удовлетворена, благодаря перевесу таких факторов, как: высокая заработная плата относительно других регионов России, лояльность населения, поддержка диаспоры. Для Якутии привлечение зарубежных трудовых мигрантов является эффективным инструментом регулирования функционирования экономики региона.

В целом, для развития процесса привлечения и использования иностранной рабочей силы на принципах экономической и социальной эффективности, а также улучшения социальной обстановки, связанной с пребыванием на территории республики иностранной рабочей силы необходимо проводить согласованную миграционную политику с учетом интересов республики, местных трудовых ресурсов и работодателей, включая:

– использование иностранной рабочей силы в тех областях и сферах деятельности, где эффективность ее применения существенно выше эффективности применения местной рабочей силы, например: на временных и сезонных – строительных работах вне населенных пунктов;

– принятие решения об ограничении разрешений, для иностранных граждан на отдельные профессии: например, водителей, электрогазосварщиков, трактористов, работников торговли, автосервиса, поваров и т.д. (при приобретении патента, с учетом имеющегося спроса на эти места среди местного населения);

– разработки мероприятий по пропаганде рабочих профессий в целях привлечения местной молодежи в строительство и промышленность, содействию решения жилищных проблем молодых специалистов и выпускников ПТУ и обустройству социально-бытовой сферы в местах промышленной деятельности и интенсивных строительных работ;

– изыскание средств на обучение востребованным рабочим профессиям, и обеспечения качественного обучения и переподготовки местных квалифицированных рабочих кадров в соответствии с современными технологиями ведения производственных и строительных работ;

– активизацию работы профсоюзных организаций (установить в отраслевых соглашениях гарантии по оплате труда, в частности, часовую тарифную ставку для сквозных рабочих профессий (общих для большинства организаций отрасли) и другие социальные гарантии для рабочих;

– исполнение обязательств работодателями малых и индивидуальных предприятий отраслевых соглашений и вовлечение работников профсоюзное движение, включая иностранных граждан.

– разработка региональной программы по регулированию миграции;

– организация системы мониторинга иностранной трудовой миграции.

Литература

1. Стручков, А.А. Проблемы формирования трудового потенциала в региональной экономике // Отчет научно-практической конференции «Региональные аспекты эффективного регулирования рынка труда: миграция и занятость». Электронный ресурс. URL: <http://src-sakha.ru/wp-content/uploads/2013/12/ОТЧЕТ-konferentsiya-28.11-okonch.pdf>. (дата обращения: 20.05.2015).

2. ФЗ от 24 ноября 2014 г. N 357-ФЗ “О внесении изменений в Федеральный закон «О правовом положении иностранных граждан в Российской Федерации и отдельные законодательные акты Российской Федерации» // Электронный документ. URL: <http://base.garant.ru/70804216/#ixzz3ZgSUqGNw> (дата обращения: 10.05.2015).

3. Аналитический отчет об итогах деятельности Управления федеральной миграционной службы по Республике Саха (Якутия) за январь 2014 года // Электронный ресурс. URL: http://ufms14.ru/wp-content/uploads/2014/05/analitika_january_2014.pdf. (дата обращения: 10.05.2015).

4. Труд и занятость в Республике Саха (Якутия): стат. сборник / ТО ФСГС по Республике Саха (Якутия). – Якутск, 2014.

5. Голикова, А.А. Иностранная трудовая миграция в Республику Саха (Якутия) / А.А. Голикова, А.Н. Больницкая, А.Б. Неустроева // Регионоведение. – 2015. – № 4 (93). – С. 103-111.

References

1. Struchkov, A.A. Problemy formirovaniya trudovogo potenciala v regional'noj jekonomike // Otchet nauchno-prakticheskoj konferencii «Regional'nye aspekty jeffektivnogo regulirovaniya rynka truda: migracija i zanjatost'». Jelektronnyj resurs. URL: <http://src-sakha.ru/wp-content/uploads/2013/12/OTCHET-konferentsiya-28.11-okonch.pdf>. (data obrashhenija: 20.05.2015).

2. FZ ot 24 nojabrja 2014 g. N 357-FZ «O vnesenii izmenenij v Federal'nyj zakon «O pravovom polozhenii inostrannyh grazhdan v Rossijskoj Federacii» i otdel'nye zakonodatel'nye akty Rossijskoj Federacii» // Jelektronnyj dokument. URL: <http://base.garant.ru/70804216/#ixzz3ZgSUqGNw> (data obrashhenija: 10.05.2015).

3. Analiticheskij otchet ob itogah dejatel'nosti Upravlenija federal'noj migracionnoj sluzhby po Respublike Saha (Jakutija) za janvar' 2014 goda // Jelektronnyj resurs. URL: http://ufms14.ru/wp-content/uploads/2014/05/analitika_january_2014.pdf. (data obrashhenija: 10.05.2015).

4. Труд и занятость в Республике Саха (Якутия): стат. сборник / ТО ФСГС по Республике Саха (Якутия). – Якутск, 2014.

5. Golikova, A.A. Inostrannaja trudovaja migracija v Respubliku Saha (Jakutija) / A.A. Golikova, A.N. Bol'nickaja, A.B. Neustroeva // Regionologija. – 2015. – №4 (93). – С. 103-111.

*Виталий Дементьев**

ИСТОРИКО-ГЕОГРАФИЧЕСКИЙ АНАЛИЗ ВНУТРЕННИХ И ВНЕШНИХ ГРАНИЦ НОВГОРОДСКОЙ ЗЕМЛИ В СРЕДНЕВЕКОВЫЙ ПЕРИОД

HISTORICAL AND GEOGRAPHICAL ANALYSIS OF INTERNAL AND EXTERNAL BORDERS OF THE NOVGOROD LAND IN THE MEDIEVAL PERIOD

В последнее время, в связи с началом практической реализации проекта «Историческая география России», становится актуальным изучение изменений в сетке административно-территориального деления различных регионов страны. Предполагается, что один из томов региональной историко-географической серии будет посвящён Северо-Западу России. Начальный этап формирования сетки административно-территориального деления староосвоенных территорий страны относится к средневековому периоду. Современный Северо-Запад России практически весь (за исключением Калининградской области) вписывается в границы средневековой Новгородской земли. При этом анализ изменений внешних и внутренних границ в средние века вызывает затруднения, связанные с недостаточностью источниковой базы.

В статье представлены результаты анализа изменений внешних и внутренних границ Новгородской земли, начиная с X в. и заканчивая началом XVIII в., когда произошёл отказ от средневекового административного деления России. Дается подробное описание новгородских пятин. Проведённый анализ изменений внешних и внутренних границ средневековой Новгородской земли опирается на научные труды историков и географов, в первую очередь, на работы В. Л. Янина, А. Н. Насонова, А. М. Андрияшева, А. А. Фролова и др.

Ключевые слова: *Новгородская земля, Новгородская республика, пятина, уезд, погост, волость, историческая география, стан, сотня.*

Recently, in connection with the beginning of the practical implementation of the project «Historical Geography of Russia», it is important to study the changes in the net of the administrative-territorial division of the country's various regions. It is assumed that one of the volumes of the regional historical and geographical series will be dedicated to the North-West Russia. The initial stage of forming the mesh administrative-territorial division earlier developed areas of the country refers to the medieval period. Modern Northwest Russia almost all (except

*Дементьев Виталий Сергеевич, аспирант Псковского государственного университета. E-mail: dementjew.vitaly2011@yandex.ru

Dementyev Vitaly, Ph D Candidate, Pskov State University.

for the Kaliningrad region) fits in the medieval Novgorod land border. In this analysis of changes in external and internal borders in the Middle Ages it causes difficulties related to the lack of source base. The article presents the results of the analysis of changes in the external and internal borders of the Novgorod land since the tenth century. and ending with the beginning of the XVIII century., when there was a rejection of medieval administrative division of Russia. We give a detailed description of the Novgorod fifths. The analysis of changes in external and internal borders of medieval Novgorod land is based on the scientific work of historians and geographers, primarily on the work of V.L. Ioannina, A.N. Nasonov, A.M. Andriyashev, A.A. Frolova et al.

Keywords: Novgorod land, Novgorod Republic, pyatina, county, churchyard, parish, historical geography, mill, hundred.

Актуальность

Административно-территориальное деление (АТД) играет важную роль в формировании региональной структуры и целостности территории страны. В настоящее время, в связи с реализацией проекта «Историческая география России», становится актуальным изучение изменений в сетке АТД различных регионов страны. Согласно проекту, инициированному комиссией исторической географии Русского географического общества совместно с отделениями социальной и экономической географии, физической географии и комиссией горных стран РГО [6], должно быть подготовлено 23 региональных тома, в соответствии с числом выделенных историко-географических областей [7]. Один из томов серии будет посвящён Северо-Западу России. В состав данного региона принято включать пять субъектов Российской Федерации — Санкт-Петербург, Новгородскую, Псковскую, Ленинградскую и Калининградскую области. Однако предполагается, что территория Калининградской области из-за своей историко-географической уникальности будет рассмотрена отдельно. Остальная часть Северо-Запада России образует компактный территориальный массив и относится к староосвоенным землям России [8; 19]. Практически вся рассматриваемая территория находилась на протяжении средневекового периода в пределах Новгородской земли, границы которой неоднократно менялись.

Изучением вопроса становления и динамики границ Новгородской земли занимались многие учёные, в т.ч. историки и географы, такие как В.Л. Янин, Б.А. Рыбаков, А.Н. Насонов, А.М. Андрияшев, К.А. Неволин, А.А. Фролов и др. Внешние и внутренние границы Новгородской земли рассматривались на протяжении большей части средневекового периода, вплоть до XVIII в. Основными источниками о динамике границ в этот период являются писцовые и платёжные книги, летописи, старинные карты, договоры России со Швецией, Норвегией и другие исторические документы [21].

Целью статьи является историко-географический анализ изменения внешних границ и внутреннего деления средневековой Новгородской земли.

Состояние изученности проблемы

В первую очередь, следует отметить труды историка В.Л. Янина, которым была проделана большая работа по изучению Новгородской земли, в т.ч. её административ-

ной истории. В начале XX в. А.М. Андрияшев в труде «Материалы по исторической географии Новгородской земли» обратил особое внимание на Шелонскую пятину, по которой им были составлены подробные картосхемы на уровне уездов, а также представлены списки селений [3; 4]. Позже К.А. Неволин в работе «О пятинах и погостах Новгородских в XVI веке», опирающейся на писцовые книги и летописи, составил подробную географическую карту Новгородской земли [21]. Большой вклад в изучении истории административно-территориального деления Новгородской земли внесли Н.П. Павлов-Сильванский [24], Б.А. Рыбаков [28], А.Н. Насонов [20] и А.В. Куза [16].

На протяжении 70-80 гг. XX столетия вышли в свет серии книг по «Аграрной истории Северо-Запада» [33–36]. В них подробно рассматриваются вопросы территориального устройства и размещения населения Новгородской земли на протяжении XV–XVII вв.

Новгородская земля до второй половины XIV в.

В средние века Новгородская земля представляла собой одно из крупнейших территориально-государственных образований в пределах Восточной Европы. По праву эта земля рассматривается как колыбель российской государственности, ведь именно отсюда пошла династия Рюриковичей. Новгородская земля охватывала большую часть современного Северо-Запада России, а также значительную часть Севера. В период расцвета территория Новгородской земли достигала на севере Белого моря, а на востоке – Уральских гор. Новгородская земля имела выгодное географическое положение, что давало ей возможность быть торговым посредником между зарубежной Европой и русскими княжествами [1].

Исследованиями территориального устройства Новгородской земли занимались такие учёные, как В.Л. Янин, К.А. Неволин, Н.П. Павлов-Сильванский, Н.Н. Воронин, Б.А. Рыбаков, А.Н. Насонов, А.В. Куза, В.А. Кучкин и др.

Первые исследования в этом направлении были проведены К.А. Неволиным ещё в XIX в. Он активно пользовался писцовыми книгами конца XV–XVII вв. и летописями. Так, он представлял развитие системы новгородских *погостов-округов*, начиная с X по XVII вв., как «различные перемены», которые «происходили в ... их числе, названиях, пространстве, составе... Тот вид, в котором погосты являются по писцовым книгам, был последствием продолжительности исторического развития» [21, с. 93].

Н.П. Павлов-Сильванский, как и другие исследователи, считал, что первоначально погост являлся центром земледельческой общины. Он отмечал, что причины эволюции системы погостов связаны с возникновением феодальных отношений в Древней Руси. Но в связи с утратой общиной управленческо-владельческих функций под «погостом» со временем стали подразумевать церковный посёлок [24].

Б.А. Рыбаков наиболее раннее деление Новгородской земли представлял как «сотенное», а вот «провинциальные сотни» считал установлением княжеской власти [28]. В частности, это было характерно для XI в. Земли, освоенные немного позднее (с конца XI в. по XII в.), не были охвачены «сотенным» делением (рис. 1).



Рис. 1. Сотни Новгородской феодальной республики (составлено автором по источнику [28])

Также Б.А. Рыбаковым было предложено привязать десять «провинциальных сотен» к пятинам – по две на пятину (к Шелонской – Лужская и Княжая «сотни», к Водской – Водская и Лопская «сотни», к Обонежской – Волховская и Обонежская «сотни», к Деревской – Ржевская и Яжелбицкая «сотни» и к Бежецкой – Бежецкая «сотня» и Помостье). Таким образом, им было показано, что пятинное деление имеет более глубокие корни, опираясь на ранее существовавшее «сотенное» деление [28; 39; 44].

Однако существует совсем иное толкование списка новгородских «сотен» в XIII в. Согласно этому толкованию, Княжая «сотня» находилась в южной части Деревской пятины (Стерж, Кунск, Молвогицы, Жабна, Морева, Лопастыцы и Буец); Ржевская «сотня» – это Пусторжевская и Великолукская земли; Бежицкая – Бежицкая пятинка; Воцкая – Водская пятинка, без северной части; Лопская – лопские погосты в северной части Водской пятины; Обонская – северная часть Обонежской пятины (обонежская и заонежская её части); Луская – Шелонская пятинка; Волховская – южная часть Обонежской пятины; Яжелбицкая – Деревская пятинка, кроме княжеских домениальных земель [12; 32; 42; 44].

А.Н. Насонов занимался систематизацией знаний по административно-территориальному устройству Новгородской земли. Он считал, что относительно поздние погосты, которые были зафиксированы в писцовых книгах на рубеже XV-XVI вв., не могут служить материалом для изучения древних административных центров. Когда он сопоставлял деление центра Новгородской земли на пятины в конце XV в. с более ранними формами административного деления, он отмечал, что земли, не вошедшие в пятины, в XII-XIII вв. находились в совместном управлении Новгородской и Владимирской земель [20].

А.В. Куза считал, что в домонгольскую эпоху Новгородская земля была разделена на две зоны – ядро и окружающие его волости-провинции [16].

Одним из наиболее ранних сведений о наличии внутреннего административно-территориального деления было сообщение в летописи о поездке княгини Ольги по территории Новгородской и Псковской земель. Именно тогда, в 947 г. княгиня разделила земли на погосты и установила уроки.

Сведения об административно-территориальном делении Новгородской земли вплоть до 1490 г. очень скудны. По всей видимости, уже до введения пятин существовало деление земли на более мелкие единицы – погосты. Но границы пятин не везде совпадали с границами погостов. Например, границей между Водской и Обонежской пятинками являлась р. Волхов, тогда как большинство погостов включало территорию по обоим берегам реки [2].

Новгородская земля в XI в. граничила с Полоцким княжеством, о чём свидетельствуют новгородско-полоцкие конфликты 1021 и 1065-1067 гг. А в первой половине XII в. Новгородская земля граничила на юге со Смоленским княжеством (рис. 2). Южные границы обычно маркировались погостом Буйцы (вплоть до начала XVI в.).

В XI в. (1030 г.) Ярославом Мудрым был основан Юрьев и примерно в то же время Псков становится «пригородом» Новгорода.

Под новгородским влиянием в это время находились финно-угорские народы, в первую очередь это чудь, воль (со второй половины XI в.), корела (первая половина XII в.), ижора (первая половина XIII в.) и др.

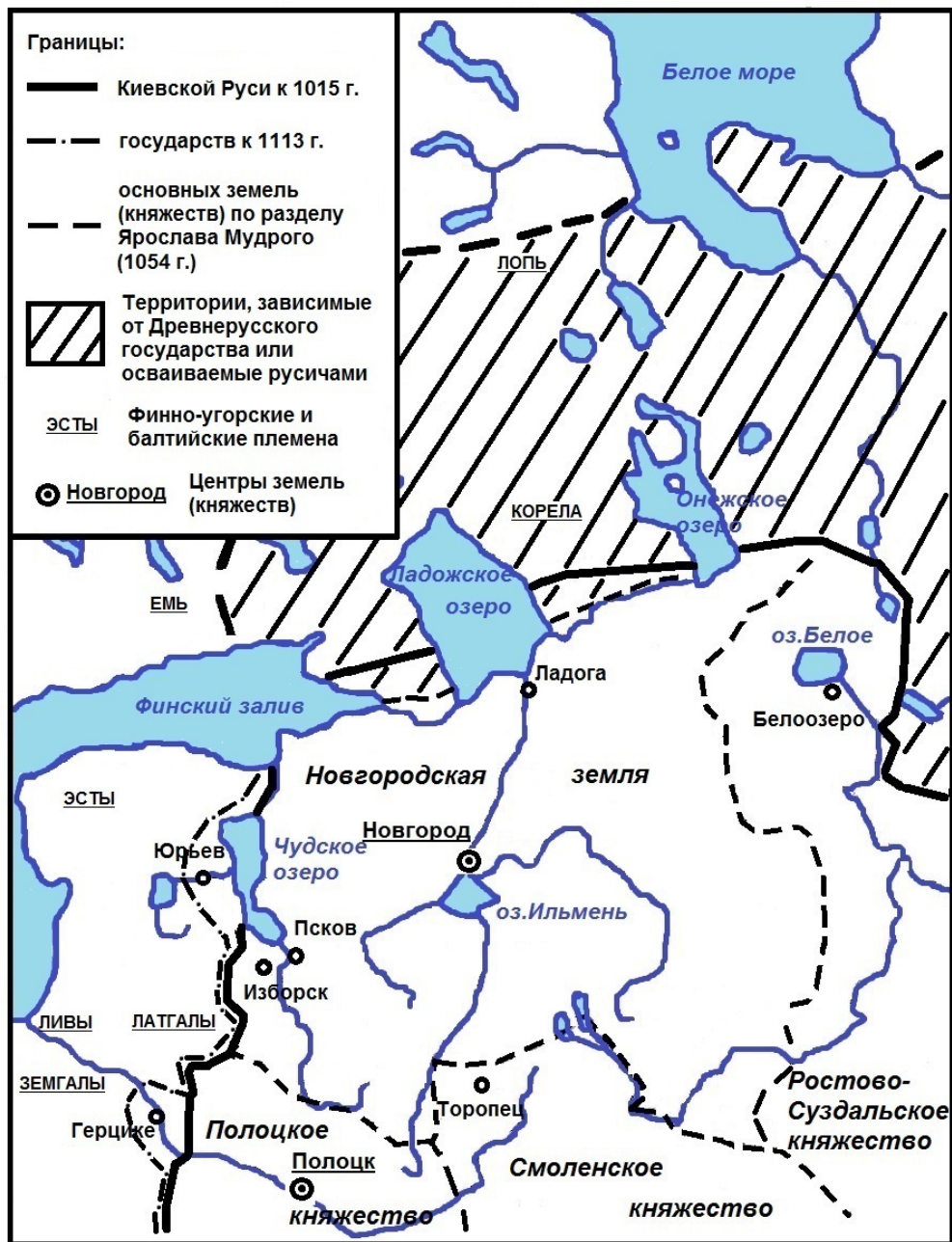


Рис. 2. Новгородская земля в XI в. (1015-1113 гг.)
(составлено автором по источникам [5; 15; 17; 23])

В самом начале XII в. под влиянием Новгорода оказалась Ладога, которая ранее представляла полузависимое от Киева ярлство. Новгородцы активно осваивали северные и северо-западные районы, что позволило им впоследствии собирать дань с других народов, например с печёры. В течение XI в. их контроль распространился на многие земли Русского Севера: не позднее середины XI в. – на Тихменгу и Емцу, не позднее второй половины XI в. – на Вагу до её устья, не позднее первой четверти XII в. – на Пинегу [43].

Более детальные известия о южных рубежах Новгородской земли в основном можно получить по источникам XV в. По мнению В.Л. Янина, ко второй четверти XII в. обозначается новгородско-смоленская юрисдикция у земель, составляющие южное пограничье Новгородской земли. Стоит отметить, что волости Морева, Белила, Мовотицы, Жабна, Стерж, Лопастыцы и Буйцы были переданы Новгородской земле киевским князем Мстиславом Владимировичем из состава смоленских земель [32; 42].

После смерти Мстислава Владимировича Новгородская земля фактически стала частью древнерусской конфедерации, и тогда в ней возникли некоторые элементы суверенной государственности. В дальнейшем началась борьба между новгородцами и князьями Северо-Восточной Руси (в середине XII в.) за сферы влияния на приграничных территориях от Волока Ламского до Заволочья (рис. 3).

В XII в. Новгородская земля делилась на ряды (ранее – округа), которые носили одинаковые названия с пятнами – Вотьская земля, Обонежский и Бежецкий ряд, Шелонь, Деревя [43]. В уставе князя Святослава Ольговича 1137 г., сохранившемся в виде приписки к Синодальной кормчей 1280-х гг. и хорошо исследованном В. Л. Яниным, содержится подробное описание древнейшей территориальной структуры новгородского Заволочья, где погосты в основном локализируются по рекам Сухоне, Онеге, Северной Двине и Пинеге [30].

Как отмечается в одной из статей А.А. Фролова [32], территориально-административная структура Новгородской земли в середине XIII в. имела следующий вид: 1) новгородская метрополия – это так называемая зона новгородской юрисдикции, которая включала восемь крупных регионов – «волостей», а также округу городов Русы, Ладоги, район городков на Шелони и городка Демана; 2) периферийная зона, которая находилась в сфере более сложных схем юрисдикции, т.е. часть прерогатив принадлежала не новгородской власти, а князьям Владимирского княжества на северо-востоке и востоке и Смоленского – на юге. Нечто похожее возможно было и в северных землях Новгорода, а именно, это касается совместного сбора дани со Швецией и Норвегией. В XIV в. Новгородская земля подписала договоры со Швецией и Норвегией по вопросу сбора дани [32].

В 1348 г. Псковская земля вышла из-под власти Новгорода и приобрела независимость (рис. 4). Единственный вопрос, в котором Псков оставался зависимым от Новгорода, был церковный. Но необходимо отметить, что черты самостоятельности Пскова стали проявляться ещё в XII-XIII вв. [40]. Особый статус в XIV в. получили земли Ржевы Пустой и Великих Лук, а в XV в. – Холмский погост [42].

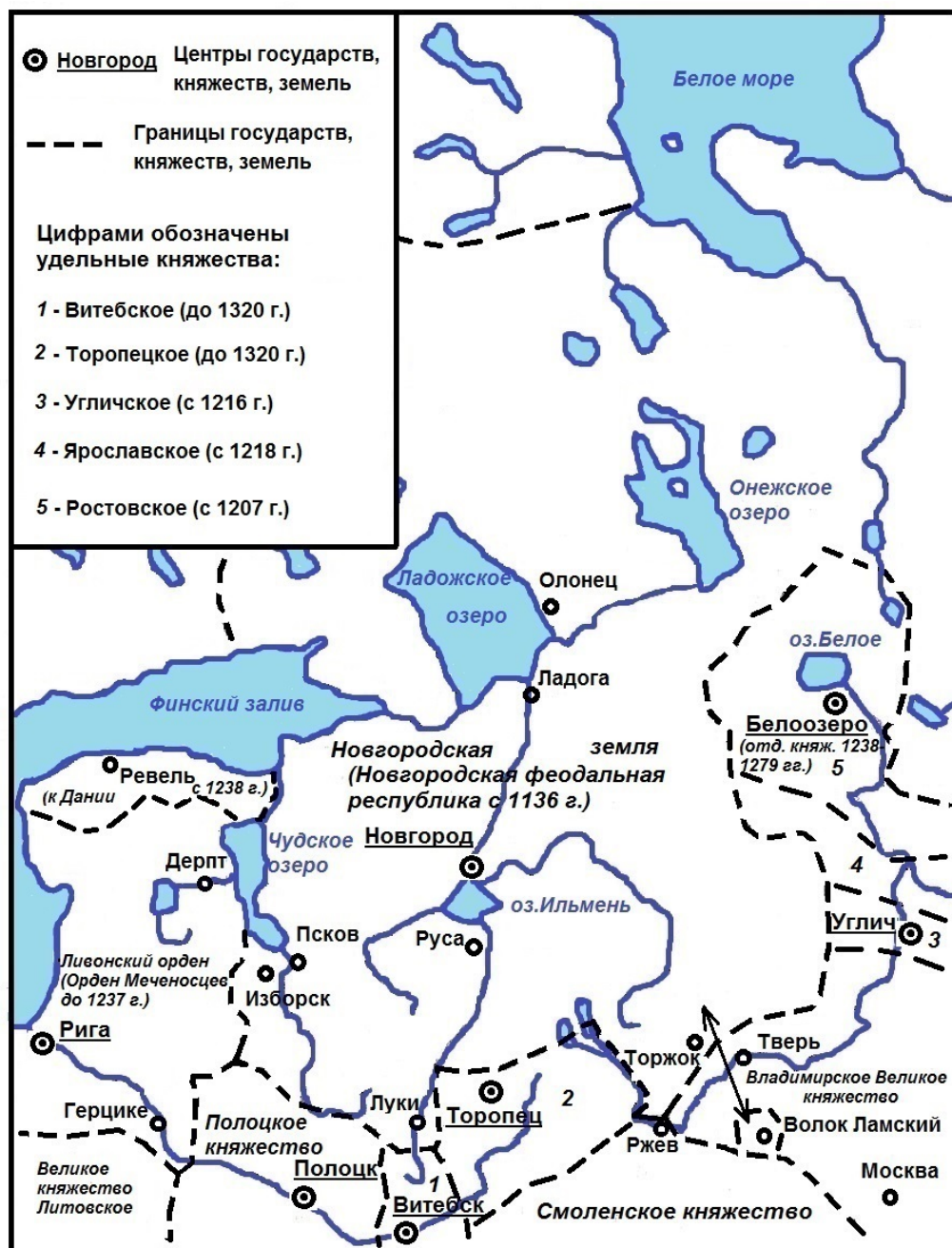


Рис. 3. Новгородская земля в первой половине XIII в.
(составлено автором по источникам [5; 10; 14; 23])



Рис. 4. Новгородская земля в XIV – начале XV вв.
 (составлено автором по источникам [5; 10; 23])

Новгородская земля во второй половине XIV – конце XV вв.

Новгородская феодальная республика существовала с 1136 по 1478 гг. Конфедерация, возглавляемая Великим княжеством Владимирским, прекратила своё существование. И территории, которые находились в совладении, стали испытывать кризис. Эти территории оказались в совместном управлении с Великим княжеством Московским и Великим княжеством Литовским. Причём такое положение приводило нередко к вооружённым конфликтам.

В 1397 г. Двинская земля, Волок Ламский и Бежичи уже фактически находились под управлением Москвы. Бежецкий Верх новгородцы до конца считали своей «волостью» [41]. Затем, между 1397 и 1456 гг. новгородцы утратили контроль над Вологодой и её землями.

Бежичи окончательно перешли к Москве в первой половине XV в., в 1456 г. по Яжелбицкому миру новгородцы лишились земель по рекам Пинега и Мезень. Во второй половине XV в. к Москве окончательно отошёл Волок Ламский, в 1475 г. Новгород утратил Двинские земли (рис. 5, 6) [38].

Епархиальное деление дало названия новгородских пятин на рубеже 1470-1480-х гг. и полупятин во второй половине XVI в., причём все остальные церковные десятины получили свои названия от объектов, расположенных в пределах соответствующих территорий [20; 32]. К моменту ликвидации Новгородского государства ядро Новгородской земли состояло из тысячи мелких, средних и крупных волосток, объединённых вокруг погостских (приходских) центров. В пределах территорий, описанных в составе пятин, насчитывалось более 360 приходских центров [32].

Границы присудов разрезали территории погостов-округов. В древнейшей книге Деревской пятины (1495-1496 гг.) содержится описание территориальной структуры присуда. Так, на территории мстинско-ловатского междуречья, которая в конце XV в. составила Деревскую пятину, было три присуда: Новгородский, Деманский и Курский. Вероятно, что в основе уездов, которые были известны по другим писцовым книгам остальных новгородских пятин, также лежали присуды, существовавшие до присоединения Новгорода к Москве [32]. Наиболее значительные размеры имел Новгородский присуд. По некоторым сведениям писцовых книг можно предположить, что внутри него существовало деление по группам погостов, которые были подконтрольны одному волостелю.

Вне системы присудов находился Холмский погост с пятью волостями, которые в начале XVI в. были исключены из состава Деревской пятины и образовали Холмский уезд. Холмский погост и волости сохранили своё управление, которое было присуще ранним, допотопным погостам, когда границы не требовали чёткого определения в фискальных целях.

Пусторжевская и Великолукская земли, а также Холмский погост, Морева, Молвятицы, Стерж, Кунско, Березовец, Лопастницы, Буйцы и Жабна платили налоги не только Новгороду, но и Великому княжеству Литовскому. Подтверждением этого являются

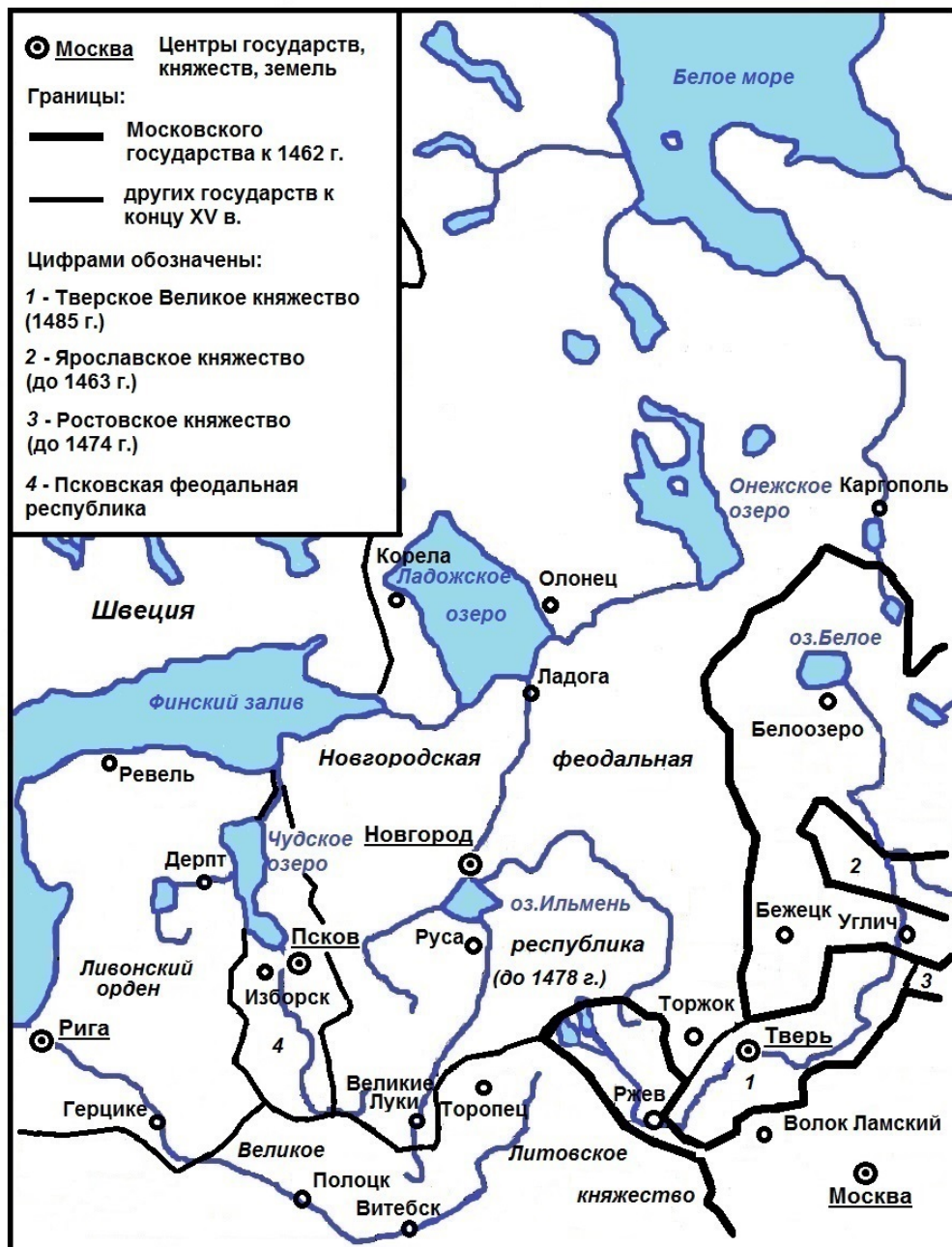


Рис. 5. Новгородская земля во второй половине XV в.
(составлено автором по источникам [5; 11])

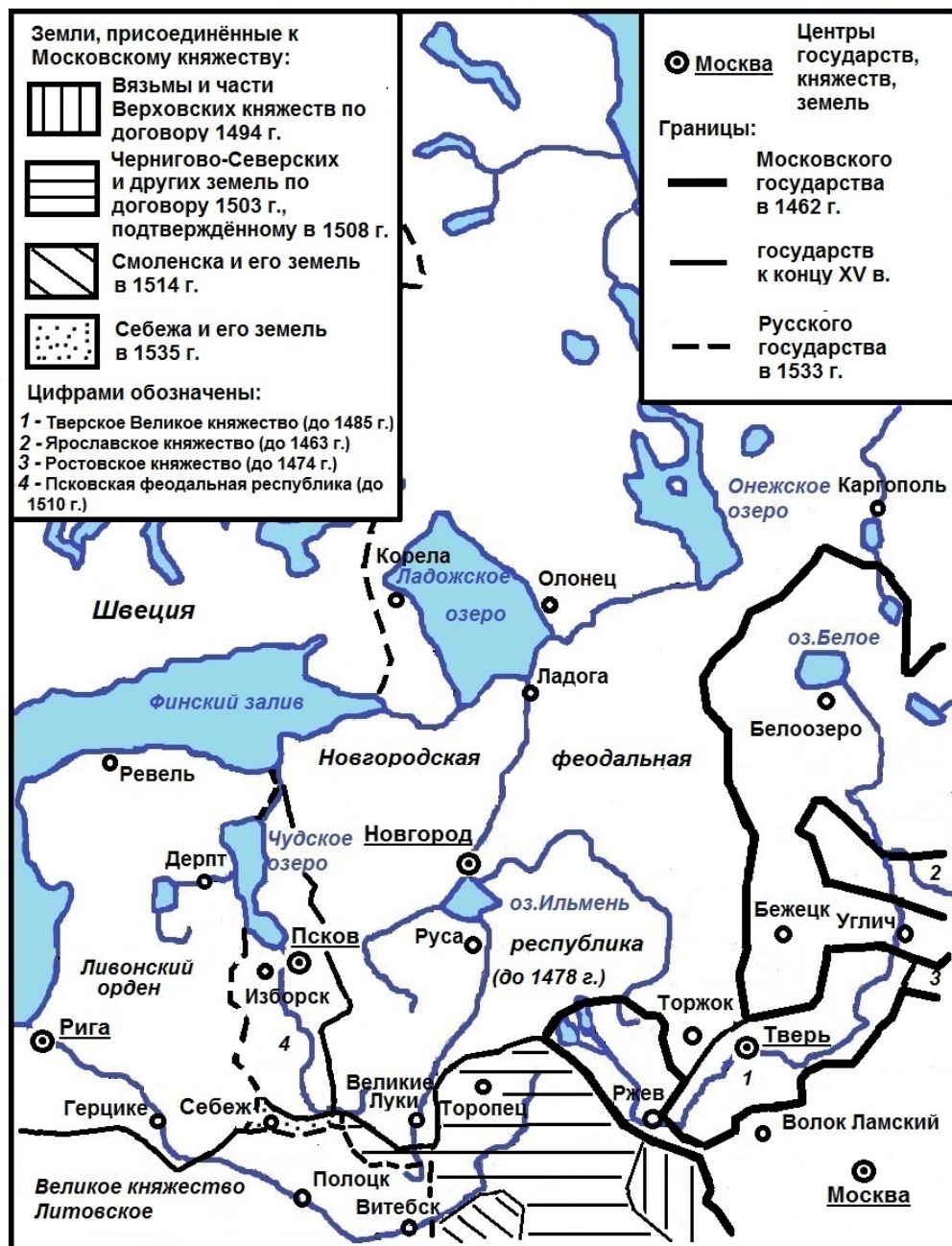


Рис. 6. Новгородская земля во второй половине XV – первой половине XVI вв. (составлено автором по источникам [5; 11; 27])

договоры 1431, 1441-1442 и 1471 гг. Эти земли относились к т.н. «Новгородскому Чернокунству» [42].

Многие из перечисленных территорий (Морева, Молвятицы, Стерж, Кунско, Березовец, Лопастницы, Буйцы и Жабна) в писцовых описаниях именовались «волостями», а не погостами, что было характерно для всей остальной части Новгородской земли. Исключение составлял Холмский погост, который вместе с Моревой и Велилой делился на «десятки». Об этом свидетельствуют писцовые книги Деревской пятины конца XV в. (1495-1496 гг.). В данном историческом источнике упоминалось 4 стана и 9 десятков. Хотя ещё в 1471 г. Холмский погост делился на перевары. Лазаревский стан включал в себя десятки: Замошский, Лукинский, Хлавицкий, Заечков, Стерженский. В Кунский стан входили десятки: Зуевский, Голибинский, Прилуцкий, один без названия. Ратновский стан включал в себя Муравьевский десяток. Морховский стан включал в себя десяток без названия. В других источниках уже упоминалось 5 станов: Хлавицкий, Кунейский, Морховский, Загорский, Ратновский. В дальнейшем появляется новый список станов: Лазаревский, Кунейский (Куневский), Морховский, Загородский, Ратновский, Муравинский и Черепенский (Черепеский погост). В Мореве было 12 десятков: Погостский, Семеновский, Туковский, Толочинский, Селецкий, Бродский, Жабенский, Устьморевский, Крековский, Одоевский, Чепятинский и Бельский. В Велиле было 8 десятков: Погостский, Порецкий, Добрецкий, Иломский, Замошский, Ляховицкий, Голодушский, Ополецкий. Волость Жабна делилась на «концы»: Луцкий, Жаровский, Гранитский, Чигаревский, Повиткинский, Клуборьский и Вятичи. Соседние земли (Торопецкая и Ржевы Володимеровой) также включали «волости». Торопецкая земля делилась на «перевары», в некоторых источниках есть упоминание о «десятках» (Лобенский, Сушков и др.) и о «концах» (Путянин у оз. Торопецкого, Березов, Кузнецов, Москотов и др.). Все рассматриваемые волости были единовладельческими [42].

В состав Пусторжевской земли в XV в. входили следующие погосты: Бардовский и Ошевский, в составе которых выделялись трети или губы. Что примечательно, деление на губы в первую очередь было характерно для Псковской земли. В конце XVI в. (по данным писцовой книги 1583 г.) в составе Пусторжевской земли отмечалось 8 станов: Борутский, Оршанский, Ополенский, Ошевский, Кудеверский, Полиский, Пятницкий и Влицкий. Но этот список, вполне вероятно, не полный. Кроме вышеперечисленных станов, в состав земли входили Туровский, Олянский, Острейский и Подгородный (окрестности г. Заволочья) станы. Эти территории были присоединены к Пусторжевской земле в XVI в. Заволочье при этом был основан в 1536 г. и стал административным центром Пусторжевского уезда [42].

В писцовых книгах XVII в. в составе Великолукской земли упоминаются 15 станов (Михайловский, Дунянский, Горожанский, Недеинский, Локновоцкий, Миритиницкий, Хрянский, Раменский, Бологоцкий, Горецкий, Спасский, Сельцецкий, Никольский, Славуйский и Липецкий) [42].

Новгородская земля в XVI в.

Административно-территориальное деление Новгородской земли в конце XV в. было представлено пятнами, которые со второй половины XVI в. делились на половины. Вероятно, что пятинное деление в Новгородской земле появилось после присоединения территории к Московскому государству в 1478 г. Известно, что оно накладывалось на более древнее – на волости, уезды (присуды), погосты и станы. В каждой пятине было по несколько присудов (уездов), в каждом присуде – по несколько погостов и волостей [32]. Впервые границы новгородских пятин были нанесены на карту Д.И. Языковым, которой он снабдил перевод работы А.Х. Лерберга [18]. В Новгородской земле было 5 пятин: Водская (междуречье Волхова и Луги); Обонежская (междуречье Волхова и Мсты); Бежецкая (междуречье Мсты и Мологи); Деревская (междуречье Мсты и Ловати) и Шелонская (от Ловати до Луги) [13].

Некоторые территории, которые позднее были освоены новгородцами, не вошли в пятинное деление и образовали ряд особых территорий-волостей, например, Заволочье или Двинская земля – по Северной Двине от Онеги до Мезени, Пермь – по Вычегде и верховьях Камы, Печору – по реке Печоре до Уральского хребта и Югру – за Уральским хребтом [22].

Описания пятин конца XV в. выглядят не совсем логичными. Во-первых, в Обонежскую пятину писцами были включены обширные территории заонежских погостов вплоть до Белого моря, а в Водскую пятину – большие территории северной Карелии, которые были населены лопарями, т. е. видно, что эти земли не могли принадлежать метрополии Великого Новгорода. Во-вторых, в пятинное деление не были включены земли Пустой Ржевы и Великих Лук [12].

На рубеже XV–XVI вв. в новгородских пятнах насчитывалось 12 уездов: Новгородский, Ладожский, Копорский, Ореховский, Ямской, Корельский, Русский, Порховский, Ивангородский, Кошкина Городка, Вышгородский, Высокогородский, однако уже в первой половине XVI в. три последние уезда были упразднены, а их земли включены в состав Порховского уезда. Около 1500 г. увеличились в размерах округи, административно подчинённые Орешку и Ладоге.

В третьей четверти XVI в. пятинны были разделены на «половины». Их названия стали известны из документов 70-80-х гг. XVI в. В Водской пятине это были Полуужская и Корельская половины, в Обонежской – Нагорная и Заонежская половины, в Бежецкой – Тверская и Белозерская половины, в Шелонской – Залесская и Зарусская половины (при этом Старорусский уезд был исключён из системы полупятин и описывался отдельно), в Деревской – Григория Морозова и Жихоря Рябчикова половины. Объём земель каждой полупятины во многом определялся составом территории, которую описывала в конце 1530-х гг. одна писцовая комиссия (каждая пятинна описывалась двумя комиссиями).

После войны с Литвой в начале XVI в. за счёт южных земель Деревской пятинны был образован Холмский уезд.

В середине 1560-х гг. в связи с учреждением опричнины от Деревской пятины опричному Селижаровскому стану Ржевы Володимеровой были переданы Ясеновичский погост и волость Березовец целиком, а также южные части Жабенского, Полоновского и Посонского погостов и восточная часть волостей Буйцы и Лопастницы. Вплоть до XVIII в. эти земли развивались уже вне Новгородской земли [36].

В 1576 г. ко Ржеве Володимеровой, которая входила в «удел» «князя Московского», был передан ещё ряд земель Деревской пятины.

Есть предположение, что ко Ржеве были отписаны Полоновский (северная часть), Буховский (южная часть), Деманский и Молвотицкий погосты. Возможно, что Забороровский, Вельевский, Семеновский погосты, а также северные половины Посонского, Жабенского и Буховского погостов также вошли во «вторую припись».

Либо в связи с прекращением правления Симеона Бекбулатовича (не ранее середины сентября 1576 г.), либо в связи с писцовыми работами 1582-1583 гг. земли, отписанные ко Ржеве Володимеровой при устройстве «удела», вернулись в состав Деревской пятины.

Граница «опричного времени» была восстановлена. Примерно в таком виде, но с небольшими изменениями, южная граница Деревской пятины существовала до самого упразднения пятин в начале XVIII в. Тяжёлые последствия для Новгородской земли имела Ливонская война. По её итогам, подведённым Плюсским перемирием 1583 г., к Швеции отходили Ивангородский, Копорский, Ямской и Корельский уезды. По Тязвинскому мирному договору 1595 г. Швеция вернула эти земли Русскому царству (рис. 7).

Новгородская земля в XVII в.

В 1609 г. в Выборге был заключён со Швецией Выборгский договор, согласно которому шведской стороне передавался Корельский уезд [37]. В дальнейшем, по Столбовскому мирному договору 1617 г., который положил конец русско-шведской войне (1614-1617 гг.), Корельский, Ивангородский, Копорский, Ямской и Ореховский уезды (Ингерманландия), т.е. практически весь выход к Балтийскому морю, были окончательно закреплены за Швецией (рис. 8). Однако, шведскому правительству пришлось вернуть России Новгород, Порхов, Ладогу, Старую Руссу, Гдов и Сумерскую волость [26; 36]. Данные границы сохранялись вплоть до Северной войны (1700-1721 гг.).

Переданные Швеции земли ранее принадлежали Водской (Корельский, Ивангородский, Копорский, Ореховский и Ямский (большая часть) уезды) и Шелонской (Ивангородский и Ямской уезды) пятинам [21; 36]. Несмотря на то, что огромная часть Новгородчины была отдана Швеции, территория пятин оставалась огромным регионом Российского государства. Так, например, площадь Бежецкой пятины составляла 38,2 тыс. кв. км, Деревской – 31,7 тыс. км², Шелонской – 31,8 тыс. км², Водской – 25 тыс. км², а площадь Обонежской пятины составляла 106 тыс. км². К середине XVII в. 17 северных погостов Обонежской пятины (62,2 тыс. км²) стали основой Олонецкого уезда. Крепость Олонец была построена взамен утраченных форпостов Корелы и Орешка. Площадь всех новгородских пятин на тот момент составляла 232,7 тыс. км² [36].

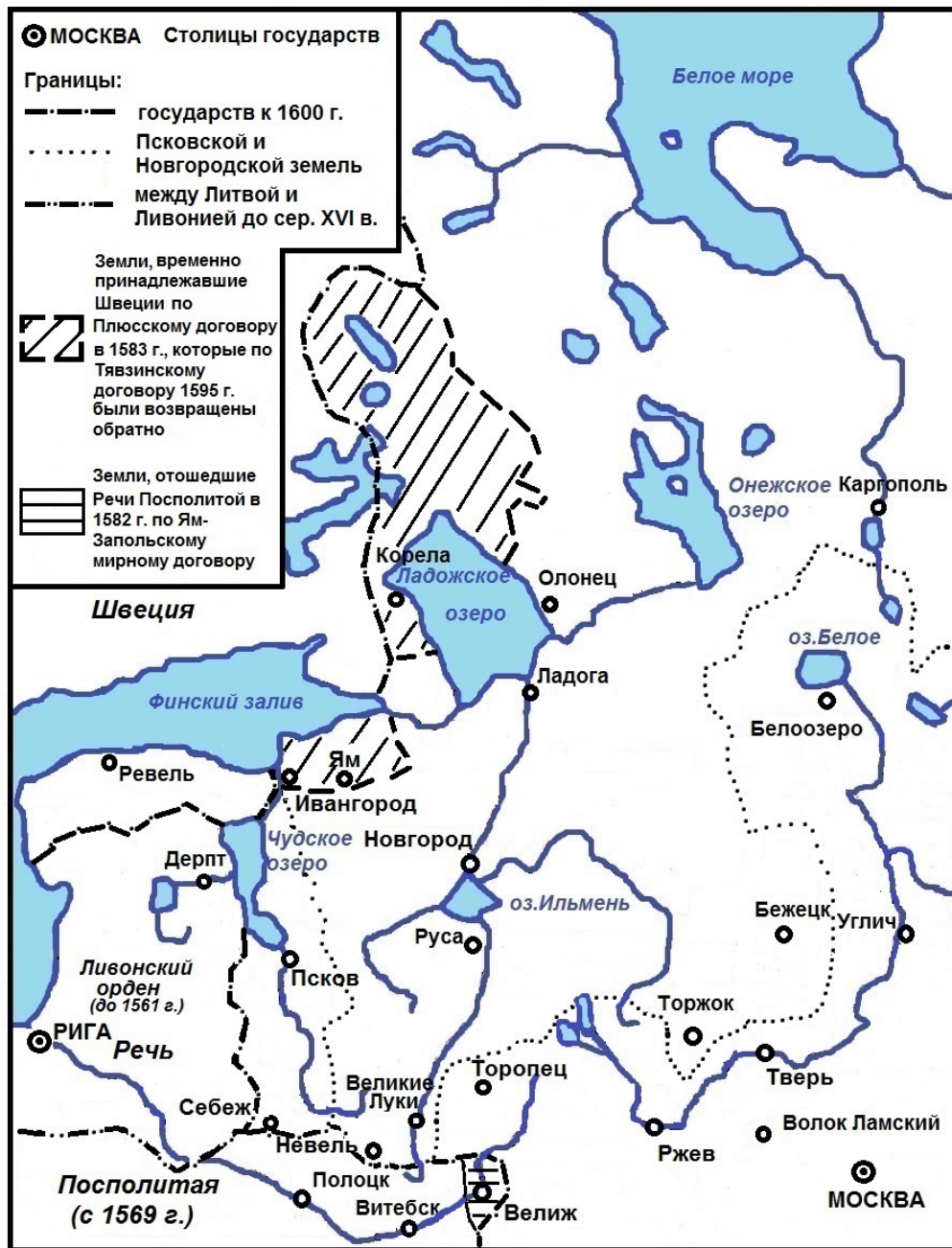


Рис. 7. Новгородская земля в конце XVI в.
(составлено автором по источникам [5; 27])

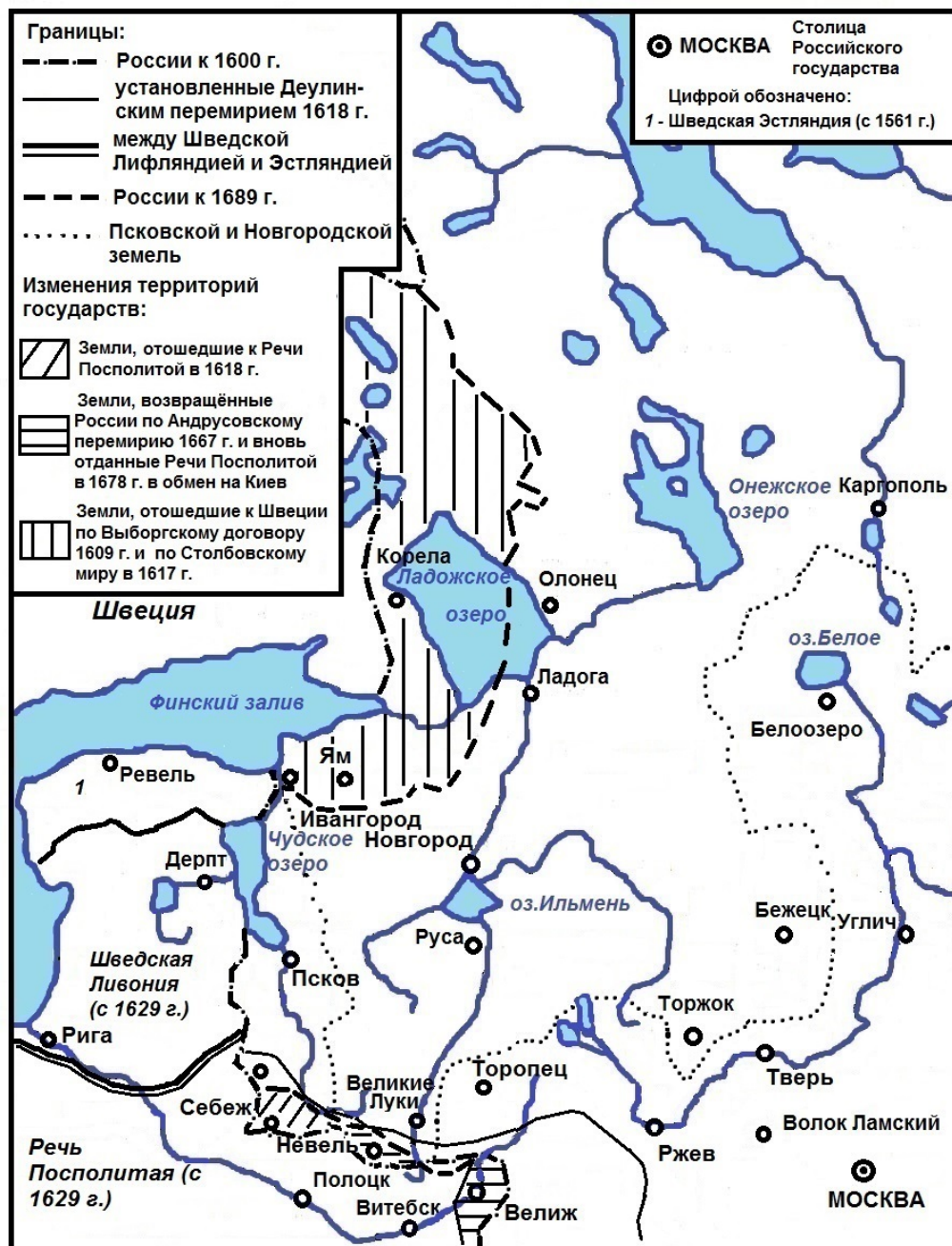


Рис. 8. Новгородская земля в XVII в.
(составлено автором по источникам [5; 27])

В XVII в. границы Псковской земли также претерпели изменения. Так, после окончания польской интервенции по Деулинскому перемирию (1618 г.) к Речи Посполитой отошли земли Себежа и Красного. Красногородский уезд в 1667 г. был возвращён обратно, а Себеж вплоть до начала XVIII в. неоднократно переходил из рук в руки [36].

Бежецк оставался в XVII в. административным центром Городецкого стана в Бежецком Верхе [9]. В XVII в. Заонежская половина Обонежской пятины выделилась в самостоятельный административный округ – Заонежские погосты. В них входило 17 самых северных погостов Обонежской пятины, которые располагались в бассейне р. Свири, вокруг Онежского озера, на перешейке между Онежским и Ладожским озёрами и к северо-востоку до Белого моря [33].

Территория Водской пятины в 1708 г. была включена в состав Ингерманландской губернии [29]. В XVIII в. новгородские пятины перестали существовать как особые административно-территориальные образования, что было связано с образованием губерний в Российской империи.

Пятины Новгородской земли

Пятины Новгородской земли в значительной степени вписываются в территорию современного Северо-Запада России (Ленинградская, Новгородская и Псковская области). Лишь некоторые пятины выходили за эти границы, и сейчас эти окраинные территории входят в соседние историко-географические области. С другой стороны, в современный Северо-Запад входят некоторые средневековые политико-территориальные образования, пограничные с Новгородской землёй (рис. 9).

Деревская пятина

Данная пятина занимала юго-восточную часть Новгородской земли, границы которой проходили по рекам Мсте и Ловати, а также по оз. Ильмень. Деревская пятина имела границы на западе с Шелонской, на севере с Обонежской, на востоке с Бежецкой пятинами, на юге с волостями Торжка и Ржевы. На юго-западе Деревская пятина граничила с Великим княжеством Литовским. По подсчётам К. А. Неволлина, площадь пятины равнялась примерно 35,7 тыс. км². По писцовым книгам XV в. в пятине насчитывалось 56 погостов и 5 волостей. Но это далеко не полный перечень. Так, в описании Курского присуда, помимо Курского погоста, были включены волостки ещё семи погостов. Из них Борковский и Буховский входили в состав 56 погостов. Остальные пять нет. Это погосты Устьянский, Налючский, Петровский, Рамышевский и Черенчинский. Два первых частично лежали в этой пятине, остальные большей своей частью находились в составе Шелонской пятины. К пяти волостям (Морева, Стерж, Велиля, Буец и Лопастницы) следует прибавить ещё одну волость (Берёзовец), что у оз. Селигер. Таким образом, в Деревской пятине насчитывались 61 погост и 6 волостей [33]. Пятина делилась на половину Григория Морозова и половину Жихаря Рябчикова [31].

Во второй половине 1560-х гг. 7 южных погостов Деревской пятины (Морева, Велиля, Буец, Лопастницы, Стерж, Берёзовец и Ясеновичи) были взяты в опричнину и

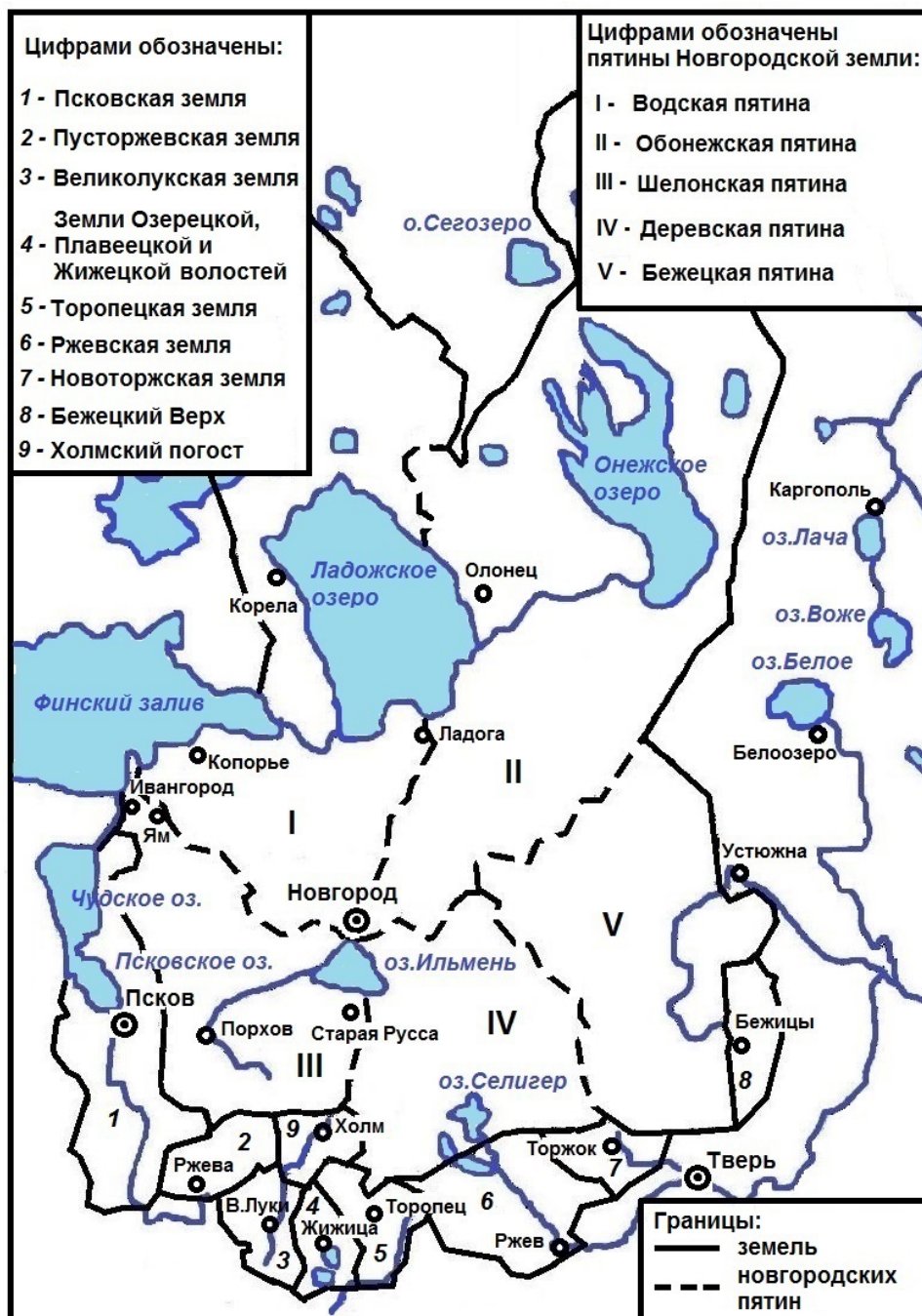


Рис. 9. Локализация новгородских пятин и соседних земель на территории современного Северо-Запада России (составлено автором по источникам [21; 34; 42])

приписаны ко Ржеве-Володимеровой. До начала XVIII в. данный регион развивался вне Новгородской земли. В XVII в. площадь Деревской пятины составляла 31,7 тыс. км² [36].

Шелонская пятина

Территория Шелонской пятины занимала западную и юго-западную часть Новгородской земли. На северо-западе пятина граничила с Ливонским орденом (здесь в 1492 г. была основана Ивангородская крепость). На западных рубежах Шелонская пятина имела границы с Псковской землёй, а на юге – с Ржевскими землями. По р. Луге пятина граничила с Водской пятиной. Далее граница шла от верховьев Луги на Новгород. Река Ловать являлась границей между Шелонской и Деревской пятнами.

На рубеже XV-XVI вв. в Шелонской пятине было 8 уездов, 71 погостов и др. территориальных единиц (в настоящее время известно 74 погоста). Данная территория подразделялась на уезды, среди которых были Порховский (17 погостов), Старорусский (14 погостов), Новгородский (42 погоста) и Ивангородский. Кроме того, в состав пятины входила часть Ямского уезда [33; 34]. Площадь Шелонской пятины, по мнению К.А. Неволлина, составляла 31,8 тыс. км² [21].

В юго-западной части пятины располагались уезды Кошкина Городка, Высокогогородский, Вышегородский и Порховский, которые ещё в XV в. существовали отдельно, но в XVI в. все эти территории вошли в единый Порховский уезд. В своём составе уезд имел 17 погостов, 5 из которых граничили с Псковской землёй [33]. Порховский уезд в XVI в. был тесно связан с Псковом, и в дальнейшем вошёл в состав Псковского административного округа [34].

В 1538-39 г. Шелонская пятина в писцовых книгах впервые была описана по двум частям, с этим связывают разделение её на Зарусскую и Залесскую половины.

В 1617 г. по Столбовскому мирному договору небольшой Ивангородский уезд Шелонской пятины был передан Швеции [36].

Водская пятина

Водская пятина имела выход к морю и Ладожскому озеру. Площадь пятины составляла примерно 90 тыс. км². Северную часть пятины занимал Карельский уезд, который вклинивался вглубь современной Финляндии. Пятина получила название по финно-угорскому народу водь, проживавшему на этих землях. С XVI в. пятина делилась на Корельскую (к западу от р. Волхов) и Полужскую половину [21]. В Водской пятине было 6 уездов, которые в свою очередь делились на погосты и станы. Новгородский уезд состоял из 20 погостов и на севере достигал устья р. Невы. Реки Волхов и Луга отделяли его от Обонежской и Шелонской пятин. Небольшой по площади Ладожский уезд в своём составе имел 6 погостов; Ореховский – 8 погостов; Копорский – 15 погостов; Ямской – 3 погоста; Корельский – 7 погостов. Однако в начале XVI в. (1500-1501 гг.) была проведена реформа административно-территориального деления уездов. Территории Ладожского и Ореховского уездов возросла почти вдвое [29; 33].

В 1617 г. по Столбовскому мирному договору прилегающие к Неве и Финскому заливу земли Ореховского, Копорского, Корельского и Ямского уездов оказались в зоне шведской оккупации. Площадь Водской пятины уменьшилась до 25 тыс. км² [36].

Бежецкая пятина

Данная пятина занимала восточную часть современной Новгородской области. С севера и северо-запада она граничила с Обонежской пятиной. Восточная граница, которая отделяла её от Белозерского и Тверского княжеств, шла от верховьев р. Колпи до верховьев р. Медведицы. Южная граница с Тверским княжеством шла от верховьев р. Медведицы до верховьев р. Тверцы, откуда начиналась юго-западная граница, которая шла по р. Мсте и отделяла Бежецкую пятину от Деревской [33]. К.А. Неволиным площадь пятины была оценена в 38,2 тыс. км² [21]. Данная пятина, в отличие от других, не примыкала к Новгороду и в своём составе не имела городов, хотя на её восточной границе стояли два московских города – Устюжна и Бежицы. Бежецкая пятина со времён княжения Ивана IV состояла из Тверской и Белозерской половин [34]. Они, в свою очередь, делились на погосты, которых в целом по пятине было 98, в т. ч. в Тверской половине – 52, а в Белозерской – 46 [34].

Границы Бежецкой пятины оставались неизменны до тех пор, пока в 1708 г. вся территория пятин не вошла в состав Ингерманландской губернии. Эта губерния в 1710 г. была переименована в Санкт-Петербургскую, а в 1719 г. была разделена на провинции. В 1727 г. территория Белозерской и Тверской половин, ставших к тому времени провинциями, была отделена от Санкт-Петербургской губернии и включена в состав Новгородской губернии [21; 25].

Обонежская пятина

Обонежская пятина была самой северной в Новгородской земле. Она тянулась от самого Новгорода до Белого моря. С XVI в. пятина делилась на Заонежскую (вокруг Онежского оз.) и Нагорную (по р. Мсте) половины. Заонежская половина состояла из 45 погостов, Нагорная – из 36 погостов [34].

С XVII в. Заонежская половина выделилась в самостоятельный административный округ – Заонежские погосты [34]. 17 северных погостов составили основу данного округа (62,2 тыс. км²). В дальнейшем данная территория составила основу Олонецкого уезда, который был образован в связи с постройкой вблизи нового русско-шведского порубежья Олонецкой крепости (взамен утраченных крепостей Корелы и Орешка). Крупнейшим для северных погостов «городом» на тот момент являлся Повенец. Площадь самой обширной Обонежской пятины в XVII в. составляла 106 тыс. км² [36].

В 1708 г. территория Обонежской пятины была разделена между Ингерманландской и Архангелогородской губерниями.

Выводы

Самой древней административно-территориальной единицей Новгородской земли по праву можно считать погост. В 947 г. о погостах было уже известно благодаря сообщению в летописи о поездке княгини Ольги по территории Новгородской и Псковской земель. Но, по мнению Б.А. Рыбакова, древнейшей административно-территориальной единицей Новгородской земли являлась «сотня». В частности, данные единицы были характерны для XI в. По мнению А.В. Кузы, в домонгольскую эпоху

Новгородская земля была разделена на две зоны – ядро и окружающие его волости провинции.

Новгородские земли в древнейшие времена на западных рубежах граничили с племенами балтов и финно-угров. В дальнейшем эти земли попадали под власть Ливонского ордена, Швеции, Дании и Речи Посполитой. На юге Новгородская земля граничила с Полоцким и Смоленским княжествами, на востоке и юго-востоке – с Ростово-Суздальским княжеством. Остальные территории, в частности, северные и северо-западные, находились в стадии освоения новгородцами. Народы, которые попадали под власть Новгорода, платили дань.

В XII в. Новгородская земля делилась на ряды (ранее – округа), которые носили одинаковые названия с пятнами – Вотьская земля, Обонежский и Бежецкий ряд, Шелонь, Деревя.

Со временем Пусторжевская и Великолукская земли, а позже и Холмский погост, оказались на особом положении. Эти земли находились на границе между Новгородской землёй и Литвой, и поэтому были вынуждены платить налоги той и другой стороне.

В 1348 г. Псковская земля вышла из-под власти Новгорода, хотя черты самостоятельности данной территории прослеживались ещё раньше, в XII–XIII вв.

С княжествами Северо-Восточной Руси у новгородцев часто возникал спор за сферы влияния на приграничных территориях от Волока Ламского до Заволочья.

Территориально-административное устройство Новгородской земли в середине XIII в. имело следующий вид: новгородская метрополия и периферийная зона, вторая из которых находилась в сфере более сложных схем юрисдикции, т. е. часть прерогатив принадлежала не новгородской власти, а князьям Владимирского княжества на северо-востоке и востоке и Смоленского — на юге. Нечто похожее было и в северных землях Новгорода, и касалось совместного сбора дани со Швецией и Норвегией.

В дальнейшем конфедерация, возглавляемая Великим княжеством Владимирским, прекратила своё существование. Территории, находящиеся в совместном владении, стали испытывать кризис. Эти территории оказались в совместном управлении с Великим княжеством Московским и Великим княжеством Литовским. Причём такое положение приводило нередко к вооружённым конфликтам.

На протяжении XIV–XV вв. Двинская земля, Волок Ламский, Бежичи, земли по рекам Пинега и Мезень и Вологда фактически уже находились под властью Москвы.

К моменту ликвидации Новгородского государства ядро Новгородской земли состояло из тысячи мелких, средних и крупных волосток, объединённых вокруг погостских (приходских) центров.

В конце XV в. в составе Новгородской земли упоминаются присуды. Они разрезали территории погостов-округов. Присуды нередко называли уездами. При этом Холмский погост не был включён в состав в какого-либо присуда.

Некоторые южные территории Деревской пятины находились одновременно в зависимости от Новгорода и Литвы. Некоторые из территорий, принадлежавшие к так

называемому «чернокунству», в писцовых книгах именуются как волости, и лишь в составе Холмского погоста вместе с Моревою и Велилою были отмечены «десятки». Холмский погост, Пусторжевская и Великолукская земли делились на станы.

В конце XV в. появились первые сведения о пятинах. Это были Обонежская, Деревская, Водская, Шелонская и Бежецкая пятнины. Вполне возможно, что пятинное деление в Новгородской земле появилось после 1478 г., т. е. после её присоединения к Московскому государству. Пятинное деление накладывалось на более древнее – на волости, уезды (присуды), погосты и станы. В каждой пятине было по нескольку присудов (уездов), в каждом присуде (уезде) – по нескольку погостов и волостей. На рубеже XV-XVI вв. в новгородских пятинах насчитывалось 12 уездов. Однако уже в первой половине XVI в. три уезда (Кошкина Городка, Вышгородский и Высокогородский) были упразднены, а их земли включены в состав Порховского уезда. Остальные земли, которые были позже освоены новгородцами, не вошли в пятинное деление, за исключением Пусторжевской и Великолукской земель.

В третьей четверти XVI в. пятинны были разделены на «половины». В середине 1560-70-х гг. ряд территорий Деревской пятинны были переданы Ржеве Володимеровой.

На рубеже XVI-XVII вв. произошли значительные изменения внешних границ Новгородской земли. По окончании Ливонской войны, по результатам Плюсского перемирия 1583 г., к Швеции отошли Ивангородский, Копорский, Ямской и Корельский уезды. По Тязинскому мирному договору 1595 г. Швеция вернула эти земли Русскому царству, но ненадолго. В 1609 г. в Выборге со Швецией был заключён новый договор, согласно которому шведской стороне передавался Корельский уезд. В дальнейшем, по Столбовскому мирному договору 1617 г., который положил конец русско-шведской войне (1614-1617 гг.), Корельский, Ивангородский, Копорский, Ямской и Ореховский уезды (Ингерманландия) были окончательно закреплены за Швецией. Шведской стороне пришлось вернуть России Новгород, Порхов, Ладогу, Старую Руссу, Гдов и Сумерскую волость. Эти границы сохранялись вплоть до начала XVIII в.

Литература

1. Административное деление Новгородской и Псковской феодальных республик // http://www.md-l.ru/istoriya/kontrolnaya_rabota_gosu.html (дата обращения: 14.11.2015).
2. Амбросиани П. Историческая топонимика Новгородской земли: названия погостов Водской пятинны // <http://www.academia.edu> (дата обращения: 11.12.2015).
3. Андрияшев, А.М. Материалы по исторической географии Новгородской земли. Шелонская пятина по писцовым книгам 1498–1576 гг. Вып. 1. Списки селений. – Москва, 1913. – 227 с.
4. Андрияшев, А.М. Материалы по исторической географии Новгородской земли. Шелонская пятина по писцовым книгам 1498–1576 гг. Т. 2. Карты погостов. – Москва, 1914.
5. Атлас Псковской области. – Москва, 1969. – 48 с.

6. Вампилова, Л.Б. О проекте подготовки научной серии коллективных монографий «Историческая география России» / Л.Б. Вампилова // Глобальные и региональные проблемы исторической географии: Материалы IV международной науч. конф. по исторической географии. – Санкт-Петербург : Санкт-Петербургский государственный университет, ВВМ, 2011. – С. 91-95.
7. Вампилова, Л.Б. Районирование России: историко-географический подход / Л.Б. Вампилова, А.Г. Манаков // Псковский регионологический журнал. – 2012. – № 13. – С. 26-36.
8. Вампилова, Л.Б. Историко-географическое районирование Северо-Западной России: методика и опыт / Л.Б. Вампилова, А.Г. Манаков // Псковский регионологический журнал. – 2014. – № 18. – С. 78-92.
9. Готье, Ю.В. Замосковский край в XVII в. – М., 1937. – С. 372-373.
10. Данилов, А.А., Косулина Л.Г. История России. С древнейших времен до конца XVI века (6 класс). – Москва, 2012. – 272 с.
11. Завершение объединения русских земель вокруг Москвы в конце XV – начале XVI вв. // <http://www.vk160372.ru/> (дата обращения: 29.11.2015).
12. История административной системы Новгородской земли // <http://www.protown.ru/russia/city/articles/4253.html> (дата обращения: 21.11.2015).
13. Ключевский В.О. О новгородских пятинах // <http://rushist.com/index.php/russia-children/2126-novgorodskie-pyatiny> (дата обращения: 03.12.2015).
14. Копылов Н. Святые заступники Руси. Александр Невский, Довмонт Псковский, Дмитрий Донской, Владимир Серпуховской // <http://profilib.com/chtenie/90622/n-kopylov-svyatye-zastupniki-rusi-aleksandr-nevskiy-dovmont-pskovskiy-dmitriy-donskoj-4.php> (дата обращения: 15.12.2015).
15. Котляр, Н.Ф. Мстислав Тмутороканский и Ярослав Мудрый // Древнейшие государства Восточной Европы. – Москва : Восточная литература, 2000. – С. 134-142.
16. Куза, А.В. Малые города Древней Руси. – Москва : Наука, 1989. – 168 с.
17. Кучкин, В.А. Формирование и развитие государственно территории восточных славян в IX-XIII веках / В.А. Кучкин // Отечественная история. – 2003. – № 3. – С. 71-80.
18. Лерберг, А.Х. Исследования, служащие к объяснению древней Русской истории. – Санкт-Петербург, 1819.
19. Манаков, А.Г. Исторические срезы в географии населения Северо-Запада России (с конца XIX в. по начало XXI в.) А.Г. Манаков // Псковский регионологический журнал. – 2015. – № 23. – С. 72-91.
20. Насонов, А.Н. «Русская земля» и образование территории древнерусского государства. – Москва : Изд-во Академии наук СССР, 1951. – 282 с.
21. Неволин, К. А. О пятинах и погостах Новгородских в XVI веке, с приложением карты. – Санкт-Петербург : Тип. Императорской Академии Наук, 1853. – 414 с.

22. Новгородская земля // <http://ru.science.wikia.com/wiki/> (дата обращения: 06.12.2015).
23. Основные периоды истории России // <http://arcanag.livejournal.com/3730.html> (дата (дата обращения: 06.12.2015).
24. Павлов-Сильванский, Н.П. Феодализм в России. Памятники исторической мысли. – Москва : Наука, 1988. – 700 с.
25. Писцовые книги Новгородской земли. Т. 1. сост. Баранов К.В. – Москва : «Древнехранилище», «Археографический центр», 1999. – 431 с.
26. Рабинович, Я.Н. Столбовский мир: победа или поражение / Я.Н. Рабинович // Вестник ЧелГУ. – 2008. – № 18. – С. 27-39.
27. Русское государство в XVI – начале XVII в. (в 1490-1618 гг.) // <http://www.ligis.ru/maps/books/item/f00/s00/z0000029/map21.htm> (дата обращения: 10.12.2015).
28. Рыбаков, Б.А. Деление Новгородской земли на сотни в XIII веке // Исторические записки. Т. 2. – Москва, 1938. – 144 с.
29. Рябинин, Е.А. Водская земля Великого Новгорода. – Санкт-Петербург, 2001. – 264 с.
30. Тихомиров, М.Н., Щепкина, М.В. Два памятника новгородской письменности // Труды ГИМ. Памятники культуры. - 1952. - Вып. VIII - С. 18–24.
31. Фролов, А.А. Структура писцовых книг Деревской пятины 40-х годов XVI в. по данным комплекса источников конца XV – середины XVI в. / А.А. Фролов // Древняя Русь. Вопросы медиевистики. – 2007. – № 4 (30). – С. 69-79.
32. Фролов, А.А. Административная система центральных районов Новгородской земли в X – начале XVII века (в контексте истории территориальных юрисдикций) // Историческая география. Том 2 / Отв. ред. И.Г. Коновалова. – Москва : Аквилон, 2014. – 560 с.
33. Шапиро, А.Л. Аграрная история Северо-Запада России. Вторая половина XV – начало XVI века. – Ленинград : Наука, 1971. – 365 с.
34. Шапиро, А.Л. Аграрная история Северо-Запада России XVI века. Новгородские пятины. – Ленинград : Наука, 1974. – 321 с.
35. Шапиро, А.Л. Аграрная история Северо-Запада России XVI века. Север. Псков. Общие итоги развития Северо-Запада. – Ленинград : Наука, 1978. – 220 с.
36. Шапиро, А.Л. Аграрная история Северо-Запада России XVII века. – Ленинград : Наука, 1989. – 231 с.
37. Шаскольский, И.П. Шведская интервенция в Карелии в начале XVII в. – Петрозаводск: Госиздат КАССР, 1950. – 167 с.
38. Янин, В.Л. Борьба Новгорода и Москвы за Двинские земли в 50-70-х гг. XV в. / В.Л. Янин // Исторические записки. – 1982. – Т. 108. – С. 189–214.
39. Янин, В.Л. Княжеский домен в Новгородской земле // Феодализм в России. – Москва, 1987. – С. 119-134.
40. Янин, В.Л. «Болотовский» договор о взаимоотношениях Новгорода и Пскова в XII-XV вв. / В.Л. Янин // Отечественная история. – 1992. – № 6. – С. 3-14.

41. Янин, В.Л. Из истории новгородско-московских отношений в XV в. / В.Л. Янин // Отечественная история. – 1995. – № 3. – С. 150-157.
42. Янин, В.Л. Новгород и Литва. Пограничные ситуации XIII-XV веков. – Москва : Изд-во МГУ, 1998. – 216 с.
43. Янин, В.Л. У истоков новгородской государственности. – Великий Новгород: Новгородский гос. ун-т им. Ярослава Мудрого, 2001. – 152 с.
44. Янин, В.Л. Очерки истории средневекового Новгорода. – Москва : Языки славянских культур, 2008. – 425 с.

References

1. Administrativnoe delenie Novgorodskoj i Pskovskoj feodal'nyh respublik // http://www.md-l.ru/i_s_t_o_r_i_ja/k_o_n_t_r_o_l_n_a_ya_r_a_b_o_t_a_g_o_s_u.html (data obrashhenija: 14.11.2015).
2. Ambrosiani P. Istoricheskaja toponimika Novgorodskoj zemli: nazvanija pogostov Vodskoj pjatiny // <http://www.academia.edu> (data obrashhenija: 11.12.2015).
3. Andrijashev, A.M. Materialy po istoricheskoy geografii Novgorodskoj zemli. Shelonskaja pjatina po piscovym knigam 1498-1576 gg. Vyp. 1. Spiski selenij. – M., 1913. – 227 s.
4. Andrijashev, A.M. Materialy po istoricheskoy geografii Novgorodskoj zemli. Shelonskaja pjatina po piscovym knigam 1498-1576 gg. T. 2. Karty pogostov. – M., 1914.
5. Atlas Pskovskoj oblasti. – M., 1969. – 48 s.
6. Vampilova, L.B. O proekte podgotovki nauchnoj serii kollektivnyh monografij «Istoricheskaja geografija Rossii» / L.B. Vampilova // Global'nye i regional'nye problemy istoricheskoy geografii: Materialy IV mezhdunarodnoj nauch. konf. po istoricheskoy geografii. – SPb.: Sankt-Peterburgskij gosudarstvennyj universitet, VVM, 2011. – S. 91-95.
7. Vampilova, L.B. Rajonirovanie Rossii: istoriko-geograficheskij podhod / L.B. Vampilova, A.G. Manakov // Pskovskij regionologicheskij zhurnal. – 2012. – № 13. – S. 26-36.
8. Vampilova, L.B. Istoriko-geograficheskoe rajonirovanie Severo-Zapadnoj Rossii: metodika i opyt / L.B. Vampilova, A.G. Manakov // Pskovskij regionologicheskij zhurnal. – 2014. – № 18. – S. 78-92.
9. Gotč, Ju.V. Zamoskovnyj kraj v XVII v. – M., 1937. – S. 372-373.
10. Danilov, A.A., Kosulina L.G. Istorija Rossii. S drevnejshih vremen do konca XVI veka (6 klass). – M., 2012. – 272 s.
11. Zavershenie ob#edinenija russkih zemel' vokrug Moskvy v konce XV – nachale XVI vv. // <http://www.vk160372.ru/> (data obrashhenija: 29.11.2015).
12. Istorija administrativnoj sistemy Novgorodskoj zemli // <http://www.protown.ru/russia/city/articles/4253.html> (data obrashhenija: 21.11.2015).
13. Ključevskij V.O. O novgorodskih pjatinah // <http://rushist.com/index.php/russia-children/2126-novgorodskie-pyatiny> (data obrashhenija: 03.12.2015).
14. Kopylov N. Svjatye zastupniki Rusi. Aleksandr Nevskij, Dovmont Pskovskij, Dmitrij Donskoj, Vladimir Serpuhovskoj // <http://profilib.com/chtenie/90622/n->

kopylov-svyatye-zastupniki-rusi-aleksandr-nevskiy-dovmont-pskovskiy-dmitriy-donskoy-4.php (data obrashhenija: 15.12.2015).

15. Kotljarski, N.F. Mstislav Tmutokanskij i Jaroslav Mudryj // Drevnejšie gosudarstva Vostočnoj Evropy. – M.: «Vostočnaja literatura» RAN, 2000. – S. 134-142.

16. Kuza, A.V. Malye goroda Drevnej Rusi. – M.: Nauka, 1989. – 168 s.

17. Kuchkin, V.A. Formirovanie i razvitie gosudarstvenno territorii vostočnyh slavjan v IX-XIII vekah / V.A. Kuchkin // Otechestvennaja istorija. – 2003. – № 3. – S. 71-80.

18. Lerberg, A.H. Issledovanija, sluzhashhie k ob#jasneniju drevnej Russkoj istorii. – SPb., 1819.

19. Manakov, A.G. Istoricheskie srezy v geografii naselenija Severo-Zapada Rossii (s konca XIX v. po nachalo XXI v.) A.G. Manakov // Pskovskij regionologičeskij žurnal. – 2015. – № 23. – S. 72-91.

20. Nasonov, A.N. «Russkaja zemlja» i obrazovanie territorii drevnerusskogo gosudarstva. – M.: Izdatel'stvo Akademii nauk SSSR, 1951. – 282 s.

21. Nevolin, K. A. O pjatinah i pogostah Novgorodskih v XVI veke, s prilozheniem karty. – SPb.: Tip. Imperatorskoj Akademii Nauk, 1853. – 414 s.

22. Novgorodskaja zemlja // <http://ru.science.wikia.com/wiki/> (data obrashhenija: 06.12.2015).

23. Osnovnye periody istorii Rossii // <http://arcanag.livejournal.com/3730.html> (data obrashhenija: 06.12.2015).

24. Pavlov-Sil'vanskij, N.P. Feodalizm v Rossii. Pamjatniki istoričeskoj mysli. – M.: Nauka, 1988. – 700 s.

25. Piscovyje knigi Novgorodskoj zemli. T. 1. sost. Baranov K.V. – M.: «Drevnehranilishhe», «Arheografičeskij centr», 1999. – 431 s.

26. Rabinovich, Ja.N. Stolbovskij mir: pobeda ili porazhenie / Ja.N. Rabinovich // Vestnik ChelGU. – 2008. – № 18. – S. 27-39.

27. Russkoe gosudarstvo v XVI – nachale XVII v. (v 1490-1618 gg.) // <http://www.ligis.ru/maps/books/item/f00/s00/z0000029/map21.htm> (data obrashhenija: 10.12.2015).

28. Rybakov, B.A. Delenie Novgorodskoj zemli na sotni v XIII veke // Istoricheskie zapiski. T. 2. – M., 1938. – 144 s.

29. Rjabinin, E.A. Vodskaja zemlja Velikogo Novgoroda. – SPb., 2001. – 264 s.

30. Tihomirov, M.N., Shhepkina, M.V. Dva pamjatnika novgorodskoj pis'mennosti // Trudy GIM. Pamjatniki kul'tury. – 1952. – Vyp. VIII – S. 18-24.

31. Frolov, A.A. Struktura piscovyh knig Derevskoj pjatiny 40-h godov XVI v. po dannym kompleksa istočnikov konca XV – serediny XVI v. / A.A. Frolov // Drevnjaja Rus'. Voprosy medievistiki. – 2007. – № 4 (30). – S. 69-79.

32. Frolov, A.A. Administrativnaja sistema central'nyh rajonov Novgorodskoj zemli v X – nachale XVII veka (v kontekste istorii territorial'nyh jurisdikcij) // Istoričeskaja geografija. Tom 2 / Otv. red. I.G. Konovalova. – M.: Akvilon, 2014. – 560 s.

33. Shapiro, A.L. Agrarnaja istorija Severo-Zapada Rossii. Vtoraja polovina XV – nachalo XVI veka. – L.: Nauka, 1971. – 365 s.

34. Shapiro, A.L. Agrarnaja istorija Severo-Zapada Rossii XVI veka. Novgorodskie

pjatiny. – L.: Nauka, 1974. – 321 s.

35. Shapiro, A.L. Agrarnaja istorija Severo-Zapada Rossii XVI veka. Sever. Pskov. Obshhie itogi razvitiija Severo-Zapada. – L.: Nauka, 1978. – 220 s.

36. Shapiro, A.L. Agrarnaja istorija Severo-Zapada Rossii XVII veka. – L.: Nauka, 1989. – 231 s.

37. Shaskol'skij, I.P. Shvedskaja intervencija v Karelii v nachale XVII v. – Petrozavodsk: Gosizdat KASSR, 1950. – 167 s.

38. Janin, V.L. Bor'ba Novgoroda i Moskvy za Dvinskie zemli v 50-70-h gg. XV v. / V.L. Janin // Istoricheskie zapiski. – 1982. – T. 108. – S. 189-214.

39. Janin, V.L. Knjazheskij domen v Novgorodskoj zemle // Feodalizm v Rossii. – M., 1987. – S. 119-134.

40. Janin, V.L. «Bolotovskij» dogovor o vzaimootnoshenijah Novgoroda i Pskova v XII-XV vv. / V.L. Janin // Otechestvennaja istorija. – 1992. – № 6. – S. 3-14.

41. Janin, V.L. Iz istorii novgorodsko-moskovskih otnoshenij v XV v. / V.L. Janin // Otechestvennaja istorija. – 1995. – № 3. – S. 150-157.

42. Janin, V.L. Novgorod i Litva. Pogranichnye situacii HIII-XV vekov. – M.: Izd-vo MGU, 1998. – 216 s.

43. Janin, V.L. U istokov novgorodskoj gosudarstvennosti. – Velikij Novgorod: Novgorodskij gos. un-t im. Jaroslava Mudrogo, 2001. – 152 s.

44. Janin, V.L. Ocherki istorii srednevekovogo Novgoroda. – M.: Jazyki slavjanskih kul'tur, 2008. – 425 s.

Для заметок

Информационно-научное издание
АРКТИКА. XXI век. Гуманитарные науки

Распространяется бесплатно

№ 1(7)
2016

Главный редактор
М.Ю. Присяжный

Учредитель
ФГАОУ ВПО «Северо-Восточный федеральный университет им. М. К. Аммосова»

Печатается в авторской редакции
Компьютерная верстка *Е.М. Егорова*
Оформление обложки *П. И. Антипин*

Подписано в печать 18.08.2016. Дата выхода 18.08.2016.
Формат 70x100/16. Печать цифровая. Печ. л. 4,62. Уч.-изд. л. 5,77. Тираж 20 экз. Заказ № 150.
Издательский дом Северо-Восточного федерального университета
Адрес типографии: 677891, г. Якутск, ул. Петровского, 5.

Свидетельство о регистрации ПИ № ФС77-54131 от 17 мая 2013 г.
Зарегистрировано Федеральной службой по надзору в сфере связи,
информационных технологий и массовых коммуникаций