

Estudio de factibilidad para la exportación de ropa interior femenina del Grupo Carvacaro S.A

Claudio Julián González Paz

cgonzale@eafit.edu.co

Juliana Mejía Henao

jmejiahe@eafit.edu.co

Resumen

El cierre comercial con Venezuela y el incremento del contrabando de ropa interior femenina proveniente de China, traen consigo nuevos retos para los empresarios colombianos de este segmento de mercado, quienes en los últimos años se han visto afectados por la reducción de sus exportaciones a un territorio, cuyo mercado era prácticamente natural para Colombia, lo que genera desventajas significativas para la industria formal de la confección.

El Grupo Carvacaro S.A, es una empresa familiar, que cuenta con una trayectoria de más de diez años en la producción y comercialización de ropa interior femenina en la ciudad de Medellín, y que en la actualidad busca explorar alternativas de internacionalización basadas en la exportación de sus productos a otros países.

Este estudio de factibilidad para la exportación de ropa interior femenina del Grupo Carvacaro S.A., es una guía práctica que busca identificar las oportunidades comerciales en varios países de la región, como son: Ecuador, Estados Unidos, Costa Rica, República Dominicana y Perú, que le permitan a los directivos de la organización, tomar decisiones orientadas a la expansión del mercado en el exterior y al cumplimiento de las expectativas de crecimiento del negocio.

Palabras clave

Estudio de Factibilidad, Exportación, Ropa Interior Femenina, Procesos de Internacionalización.

Abstract

The commercial closure of Venezuela and the increased smuggling of women's underwear from China, bring about new challenges for Colombian entrepreneurs in this market segment, who in recent years have been affected by the reduction of its exports to a territory whose market was almost natural for Colombia adding to smuggling which generates significant disadvantages for the formal clothing industry.

The Carvacaro Group S.A. is a family company that has a history of over ten years in the production and marketing of women's underwear in the city of Medellín, and which now seeks to explore the alternative export-based internationalization of their products to other countries.

This feasibility study for the exportation of Carvacaro Group S.A.'s women's underwear, is a practical guide that aims to identify business opportunities in several countries in the region, such as: Ecuador, United States, Costa Rica, Dominican Republic and Peru, which will enable the directors of the organization, make decisions geared towards market expansion abroad and to meet the expectations of business growth.

Key words

Feasibility study, Exportation, Women's underwear, Internationalization processes.

1 Introducción

El Grupo Carvacaro S.A. es una empresa familiar, que desde Febrero de 1997 produce y comercializa ropa interior femenina en la ciudad de Medellín. A finales del siglo pasado, el señor Diego Vallejo, propietario y fundador de la empresa, extendió una invitación a sus tres hijos: Diego, Juan Carlos y María Victoria Vallejo Conde para hacer parte del negocio familiar, quienes aceptaron la propuesta de su padre y tomaron el liderazgo del negocio, aportando sus conocimientos desde la conformación de divisiones de Mercadeo/Ventas, Producción y Finanzas.

Por más de diez años, sus marcas: Sándalo® y Sarami® han hecho parte del portafolio de opciones de ropa interior femenina para las mujeres colombianas, pertenecientes a los estratos medio-medio, medio –bajo, e incluso, medio–alto.

La comercialización de sus productos (*Panties*, *Brasieres* y *Baby Dolls*) se hace a través de puntos de venta en el sector conocido como El Hueco, una zona comercial por excelencia, ubicada en el

centro de la ciudad de Medellín. Igualmente, el producto empezó a comercializarse en Venezuela y gracias a su calidad y a la similitud de la morfología de la mujer colombiana con la mujer venezolana. La inclusión en el mercado del vecino país, reportó el 40% de los ingresos de la empresa por concepto de ventas directas.

El 30 de Octubre de 2009, según la publicación del diario venezolano El Universal: “el presidente Hugo Chávez, ordenó llevar a cero el intercambio binacional que en el 2008 alcanzó un récord superior a 7.000 millones de dólares, en protesta por un acuerdo militar firmado entre Bogotá y Washington que permite el acceso a militares estadounidenses a bases colombianas.” (El Universal, 2009).

Dicha situación congeló por completo las negociaciones comerciales con los empresarios y distribuidores venezolanos, por lo que, las empresas colombianas productoras de ropa interior femenina como el Grupo Carvacaro S.A., tuvieron que renunciar a sus procesos de exportación al país vecino y concentrar sus esfuerzos en el mercado nacional. Situación similar vivieron grandes empresas colombianas como Leonisa®, Gef/Punto Blanco®, Touché® y Besame®, por mencionar algunas, que tenían e incluso tienen hoy en día, una infraestructura técnica y de capital mayor que las empresas pequeñas como el Grupo Carvacaro S.A.

Esta situación y el incremento del contrabando de productos de ropa interior femenina, provenientes de China, trajeron consigo una disminución en la participación comercial de los productos del Grupo Carvacaro en el sector comercial de El Hueco en Medellín y en otros distribuidores del mismo segmento en distintas ciudades del país.

Pese a las iniciativas de conformación de un equipo de Diseño, Mercadeo, Ventas, y a la constante innovación que permite obtener un producto de alta calidad y diferenciación, el segmento de mercado en el que se encuentra el producto no permite obtener ingresos proporcionales a las inversiones que ha hecho el Grupo Carvacaro S.A, para crecer su participación. De ahí, que la empresa se plantea las siguientes interrogantes:

¿Podemos obtener crecimiento a partir de la consolidación de una estrategia de exportación?, ¿Son las iniciativas de internacionalización una respuesta para garantizar la sostenibilidad del negocio en el tiempo?, ¿Tiene el Grupo Carvacaro S.A la infraestructura requerida, a nivel de producto y procesos, para conquistar el mercado internacional?, ¿Cuáles son las mejores alternativas de mercado para iniciar el proceso de exportación?

Para dar respuesta a los interrogantes planteados anteriormente, se acude a la metodología de un estudio de factibilidad, a partir de las siguientes etapas: análisis de mercado, análisis técnico y legal, económico e interno, los cuales son sintetizados en matrices de decisión, que le permitirán a los líderes de la organización contemplar un conjunto de alternativas para concretar su plan de internacionalización, basado en la exportación de su portafolio de productos.

1.1 Objetivos

1.1.1 Objetivo general

Evaluar la factibilidad de exportar ropa interior femenina producida por el Grupo Carvacaro S.A a Estados Unidos, Costa Rica, República Dominicana, Perú y Ecuador.

1.1.2 Objetivos específicos

- Analizar las características comerciales y del mercado de ropa interior femenina en Estados Unidos, Costa Rica, República Dominicana, Perú y Ecuador.
- Identificar los aspectos técnicos y legales exigidos para la exportación de ropa interior femenina colombiana.
- Realizar un análisis económico de las variables que intervienen en el proceso de exportación de ropa interior femenina.
- Realizar un análisis de la estructura logística y de distribución para ejecutar el proceso de exportación.

2 Marco conceptual

La metodología escogida para el desarrollo del estudio de factibilidad, se basa en la recolección de información sobre el mercado de ropa interior femenina en: Ecuador, Estados Unidos, Costa Rica, Perú y República Dominicana, siendo estos los mercados de interés del Grupo Carvacaro S.A para comenzar el proceso de internacionalización.

Se consultan bases de datos como: Proexport®, Trade Map®, Euromonitor®, Legiscomex®, ALADI®, Banco Mundial®, entre otras, con el fin de obtener información sobre la demanda de productos producidos por el Grupo Carvacaro, conocer la clasificación arancelaria de dichos productos, los requerimientos técnicos y legales y otros aspectos que conciernen a la importación de productos provenientes de Colombia.

A partir de la información recolectada se consolida la información en un conjunto de tablas, que permiten comparar los aspectos de cada uno de los mercados. Posteriormente se diseñan matrices de decisión para el análisis del mercado y para el estudio económico, que le permitirán al Grupo Carvacaro elegir entre los mercados objetivos una opción de incursión para exportar, y al mismo tiempo, cuantificar los costos asociados a la internacionalización de sus productos.

Finalmente, se presentan un conjunto de recomendaciones y sugerencias, teniendo en cuenta los resultados de los aspectos consignados en las matrices de decisión.

3 Método de solución

3.1 Análisis de las características comerciales y del mercado de ropa interior femenina

3.1.1 Identificación de los productos para exportación

El grupo Carvacaro S.A. ha seleccionado cuatro productos para el proceso de internacionalización, los cuales se encuentran registrados bajo su marca Sándalo®, y son los siguientes:

Tabla 1. Subpartidas arancelarias de los productos para exportación del Grupo Carvacaro S.A.

Subpartida arancelaria	Nombre comercial
6212100000	<i>Brasier</i> para dama en fibra en tejido de punto. 93% Poliamida 7% Elastano
6108210000	<i>Panty</i> para dama en algodón en tejido de punto. 93% Algodón 7% Elastano
6108220000	<i>Panty</i> para dama en fibra en tejido de punto. 93% Poliamida 7% Elastano
6108320000	<i>Baby doll</i> en tejido de punto de fibra sintética 93% Poliamida 7% Elastano

Fuente: Elaboración propia de autores.

3.1.2 Selección de mercados de interés

Se seleccionan cinco países objeto de interés del Grupo Carvacaro S.A., que cuentan con las siguientes características:

- Ubicados en el continente americano.
- Población latina (Similitud morfológica con la mujer colombiana).
- Idioma: Español (En el caso de empresas de Estados Unidos, las negociaciones se centran en compañías latinas).
- Países ubicados en el trópico (Similitud en conceptos de moda).
- Países con estratos socioeconómicos: Medio-Medio, Medio-Bajo y Medio-Alto.

Los países seleccionados son: Costa Rica, Ecuador, Estados Unidos, Perú y República Dominicana.

Gráfico 1. Países seleccionados para el análisis de mercado



Fuente: Elaboración propia – Imágenes tomadas de Google Maps (GOOGLE, 2014).

3.1.3 Niveles socioeconómicos

El nivel socioeconómico es una segmentación del consumidor que define la capacidad económica y social de un hogar, dicho nivel, representa la posibilidad de acceder a un conjunto de bienes o a un estilo de vida. (AMAI, 2014).

En la tabla 1, se presenta un comparativo de la distribución de ingresos por nivel socioeconómico para cada uno de los países seleccionados. Este permite evaluar de forma inicial, la participación de mercado a la que se puede acceder, teniendo en cuenta que la orientación de los productos producidos por el Grupo Carvacaro corresponde a los niveles: Medio-Medio, Medio-Bajo y Medio-Alto).

Tabla 2. Distribución de niveles socioeconómicos.

Aspecto	Costa Rica	Ecuador	Estados Unidos	Perú	República Dominicana
Clase Alta (%)	3,85	3,88	3,90	3,79	4,49
Clase Media – Alta (%)	8,00	8,46	9,43	8,08	8,41
Clase Media (%)	12,41	13,06	15,25	13,27	12,78
Clase Media – Baja (%)	19,87	20,25	23,16	21,41	19,87
Clase Baja (%)	55,87	54,35	48,25	53,45	54,45

Fuente: Elaboración propia – Datos tomados del Banco Mundial (Costa Rica, Ecuador, Perú y República Dominicana) (Banco Mundial, 2014) y U.S Census Bureau (Estados Unidos) (U.S Census Bureau, 2013).

3.1.4 Perfiles comerciales

El perfil comercial tiene como objetivo sintetizar el panorama del comercio de un país, a través de la publicación de un conjunto de datos que incluye: indicadores económicos (como el PIB), indicadores del ambiente de negocios (como tiempos y costos de exportación por contenedor), indicadores socioeconómicos (como la distribución por sexos). Estos criterios brindan una referencia de la situación actual del país, y permiten evaluar de forma preliminar la pertinencia de incursión en su mercado.

En las tablas 2, 3, 4 y 5, se presentan un conjunto de cuadros comparativos, que resumen los perfiles comerciales de Costa Rica, Ecuador, Estados Unidos, Perú y República Dominicana, respectivamente.

3.1.5 Índice de Desempeño Logístico (LPI)

El puntaje general del Índice de Desempeño Logístico refleja las percepciones de la logística de un país basadas en la eficiencia del proceso del despacho de aduana, la calidad de la infraestructura relacionada con el comercio y el transporte, la facilidad de acordar embarques a precios competitivos, la calidad de los servicios logísticos, la capacidad de seguir y rastrear los envíos, y la frecuencia con la cual los embarques llegan al consignatario en el tiempo programado.

El índice varía entre 1 y 5, donde el puntaje más alto representa un mejor desempeño. Los datos proceden de las encuestas del Índice de Desempeño Logístico realizadas por el Banco Mundial, en asociación con instituciones académicas e internacionales, compañías privadas e individuos involucrados en la logística internacional. (BANCO MUNDIAL, 2014).

A continuación se relaciona el desempeño de Ecuador, Estados Unidos, Costa Rica, Perú República Dominicana en 2014. En las tablas 6 y 7 se puede consultar la información detallada de la clasificación y el puntaje obtenido para cada uno de los aspectos evaluados por país.

- **Costa Rica:** Posición 87 entre 150 países, descendiendo cinco posiciones respecto a la medición del 2012, su calificación promedio pasó de 2,75 a 2,70. (THE WORLD BANK, 2014).

Tabla 3. Perfiles comerciales – Datos básicos

Aspecto	Costa Rica	Ecuador	Estados Unidos	Perú	República Dominicana
Datos básicos					
Nombre oficial	República de Costa Rica	República de Ecuador	Estados Unidos de América	República del Perú	República Dominicana
Superficie	51.100 km ²	283.561 km ²	9.372.614 km ²	1.285.216 km ²	48.670 km ²
Situación geográfica	Situada en la parte meridional de América Central. Limita al noroeste con Nicaragua, al sudeste con Panamá, al este con el Océano Atlántico y al oeste con el Océano Pacífico.	Ecuador limita al norte con Colombia, al sur y al este con Perú y al oeste con el Océano Pacífico. Es el tercer país más pequeño de Sudamérica, después de Surinam y Uruguay.	La superficie continental de los Estados Unidos limita al norte con Canadá, al Sur con México, al Este con el Océano Atlántico y el Mar Caribe, y al Oeste con el Océano Pacífico.	Perú limita al norte con Ecuador y Colombia; al sureste con Bolivia y al sur con Chile. Al este tiene frontera al interior del amazonas con Brasil. Al oeste limita con el Océano Pacífico a través de una línea costera de 2.414 km ² .	Caribe, al este de las dos terceras partes de la isla de La Española, entre el Mar Caribe y el Océano Atlántico Norte, al este de Haití
Población	4.563.539	15.223.680	308.745.538	29.549.517	10.088.598
Principales recursos naturales	Alberga 600 especies de aves nativas, una enorme variedad de orquídeas ubicadas a lo largo y ancho de sus bosques y selvas. Es el país con mayor superficie protegida del mundo: 1.342,900 hectáreas de superficie, lo que corresponde al 26,3% del territorio nacional.	Cuenta con reservas de petróleo y madera, potencial de pesca y capacidad de producir energía hidroeléctrica.	Gracias a las diversas condiciones climáticas y a las estaciones climatológicas, es posible encontrar gran variedad de productos agrícolas. También cuenta con Bosques – Madera, Petróleo, Playas y otras zonas turísticas.	Perú tiene una expectante posición competitiva en la minería mundial, manteniendo liderazgo en Latinoamérica y una sólida historia y trayectoria minera.	República Dominicana es productor principalmente de Níquel, bauxita, oro, plata, entre otros.
Densidad demográfica	90,32 hab/km ²	55,80 hab/km ²	33,70 hab/km ²	21,96 hab/km ²	20 hab/km ²
Grupos de población	Mestizo 94%, negritudes 3%, amerindios 1%, chinos 1%, otros 1%	Mestizos: 65%, Amerindios: 25%, Blancos: 7%, Población negra: 3%.	Blanca (72,4%), Negra y afroamericana (12,6%), Asiática	Amerindios (45%), Mestizos (37%), Blancos (15%), Chinos,	Mixto (73%), Blancos (16%), Negros (11%)

Capital			(4,8%), e India americana (0,9%)	Japoneses y Afrodescendientes (3%)	
	San José	Quito	Washington D.C.	Lima	Santo Domingo
Principales ciudades	Alajuela, Cartago y Heredia	Guayaquil y Quito	New York - Newark, Los Ángeles – Long Beach – Santa Ana, Chicago, Miami	Arequipa y Trujillo	San Juan, Bayamón, Ponce, Carolina, Caguas, Mayagüez y Arecibo
Religiones	Romana católica 76,3%, Evangélica 13,7%	Católicos 95%, Otras 5%.	Protestantes (51,3%), Católica – Romana (23,9%), Mormón (1,7%)	Católicos (81,3%), Evangélicos (12,5%), Otros (3,3%), Sin especificar (2,9%)	Católicos (95%), Otros (5%)
División administrativa	7 provincias	24 provincias	50 estados y el distrito de Columbia	25 regiones y la provincia de Lima	31 provincias y un distrito
Lengua oficial	Español	Español	Inglés (82,1%).	Español (84,1%) y Quechua (13%)	Español

Fuente: Elaboración propia – Datos tomados de Proexport (PROEXPORT COLOMBIA, 2014).

Tabla 4. Indicadores socioeconómicos

Aspecto	Costa Rica	Ecuador	Estados Unidos	Perú	República Dominicana
Crecimiento de la población	1,27%	1,419%	0,899%	1,016%	1,31%
Estructura por edades	0-14 años (23,8%), 15-64 años (69,4%), 65 años o más (6,8%)	0-14 años (29,0%), 15-64 años (64,3%), 65 años o más (6,7%)	0-14 años (21,3%), 15-64 años (65,8%), 65 años o más (13%)	0-14 años (27,6%), 15-64 años (65,7%), 65 años o más (6,7%)	0-14 años (28,5%), 15-64 años (64,5%), 65 años o más (6,9%)
Distribución por sexos	Hombres (50,2%), mujeres (49,8%)	Hombres (49,7%), mujeres (50,3%).	Hombres (48,4%), mujeres (51,6%)	Hombres (49,3%), mujeres (50,7%)	Hombres (50,6%), mujeres (49,4%)
Población urbana	64%	67%	82%	77%	69%
Índice de desarrollo humano	69	83	4	80	98
Gasto público en salud/PIB	7,4%	7,3%	17,90%	2,7%	2,7%
Gasto público en educación/PIB	6,3%	4,9%	5,50%	2,6%	-
Índice Gini de desigualdad	0,50	0,59	0,408	0,48	0,472

Fuente: Elaboración propia – Datos tomados de Proexport (PROEXPORT COLOMBIA, 2014).

Tabla 5. Indicadores económicos

Aspecto	Costa Rica	Ecuador	Estados Unidos	Perú	República Dominicana
PIB Corriente (millones/USD)	44,88	73,2	15,06 trillones	200,30 billones	59,13 billones
PIB PPA (millones /USD)	58,6	134,7	15,06 trillones	325,40 billones	98,74 billones
PIB Per Cápita (USD)	12.600	8.800	48.100	10.700	9.600
Índice de competitividad global	61	86	5	67	110
Crecimiento del PIB (Tasa anual)	4,8%	4,0%	1,5%	6%	4%
Deuda pública	47,4%	23,30%	-	18,30%	40%
Gastos en investigación y desarrollo	0,54%	0,26%	-	-	-
Población activa/ población con más de 15 años	63%	68%	-	76%	65%
Mujeres activas/población femenina mayo de 15 años	46%	54%	-	68%	51%
Índice de precios al consumidor	4,50%	4,50%	2,92%	3,60%	3,70%

Fuente: Elaboración propia – Datos tomados de Proexport (PROEXPORT COLOMBIA, 2014).

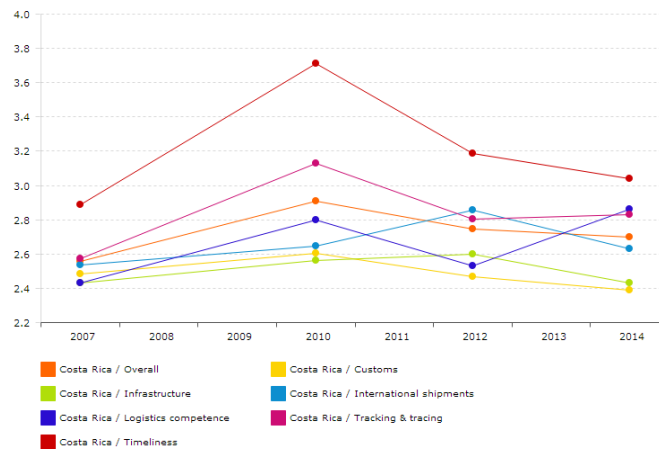
Tabla 6. Indicadores del ambiente del negocio

Aspecto	Costa Rica	Ecuador	Estados Unidos	Perú	República Dominicana
Facilidad de hacer negocios (Clasificación)	102	135	4	42	117
Iniciar un negocio (Días)	24	55,5	5	25	18,5
Procedimientos para iniciar un negocio (Número)	9	13	6	5	7
Tiempo de obtención de permisos de construcción (Días)	123	115	91	173	216
Procedimientos para la obtención de permisos de construcción (Número)	14	16	16	14	14
Conexión de electricidad (Días)	19	74	60	100	82
Conexión de electricidad (Procedimientos)	5	7	4	5	7
Registro de propiedad (Días)	19	39	12	6,5	60
Procedimiento registro de propiedad (Número)	5	8	4	4	7

Días de trabajo estándar en manufactura (horas)	8	8	8	8	8
Permiso anual pagado para un trabajador con un año de permanencia	12	11	0	13	14
Tasa de impuestos totales (% ganancias)	55,3	33,9	46,3	36,4	43,5
Impuestos laborales y contribuciones (%ganancias comerciales)	29,5	13,7	9,9	11	18,6
Tiempo (horas/año)	226	654	175	293	324
Pagos (Veces/año)	22	8	11	9	9
Impuesto al valor agregado (VAT %)	13	12	-	18,0	16,0
Documentos para exportación	5	7	3	5	5
Tiempo para exportar (Días)	13	20	6	12	8
Costo de exportación (USD/Contenedor)	1.015	1.535	1.090	890	1.040
Documentos para importación	5	6	5	7	6
Tiempo para importar (Días)	14	25	5	17	10
Costo de importación (USD/Contenedor)	1.070	1.520	1.315	1.010	1.145
Índice de protección al inversionista (0-10)	3,0	3,7	8,3	7	5
Tiempo de resolución de insolvencias (Años)	3,0	4	1,5	3,1	3,0

Fuente: Elaboración propia – Datos tomados de Euromonitor (EUROMONITOR INTERNATIONAL, 2014).

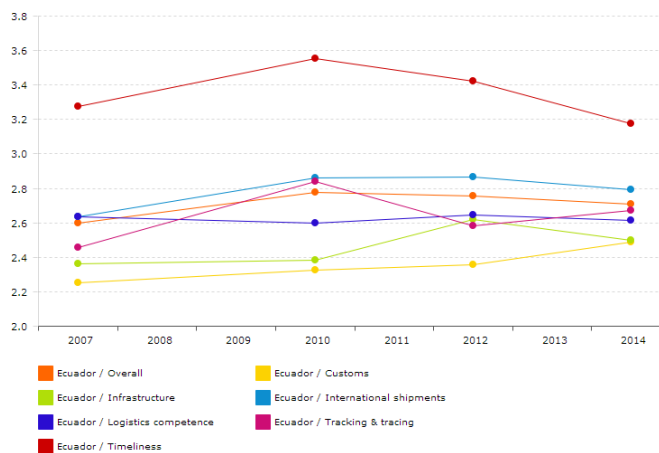
Gráfico 2. Evolución Índice de Desempeño Logístico 2007 a 2014 – Costa Rica.



Tomado de Banco Mundial (THE WORLD BANK, 2014).

- Ecuador: Posición 86, entre 150 países, descendiendo siete posiciones con respecto al 2012. Como consecuencia de lo anterior, su calificación promedio disminuyó de 2,78 a 2,71. (THE WORLD BANK, 2014).

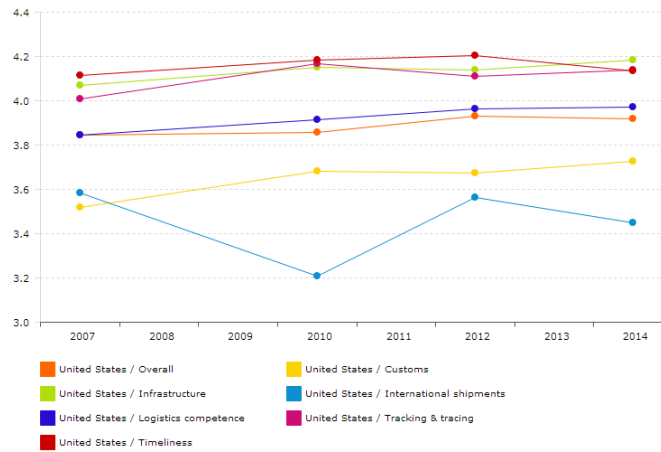
Gráfico 3. Evolución Índice de Desempeño Logístico 2007 a 2014 – Ecuador.



Tomado de Banco Mundial (THE WORLD BANK, 2014).

- Estados Unidos: Posición 9, entre 150 países, conservando su posición respecto al 2012. Como consecuencia de lo anterior, su calificación promedio se mantuvo en 3,92. (THE WORLD BANK, 2014).

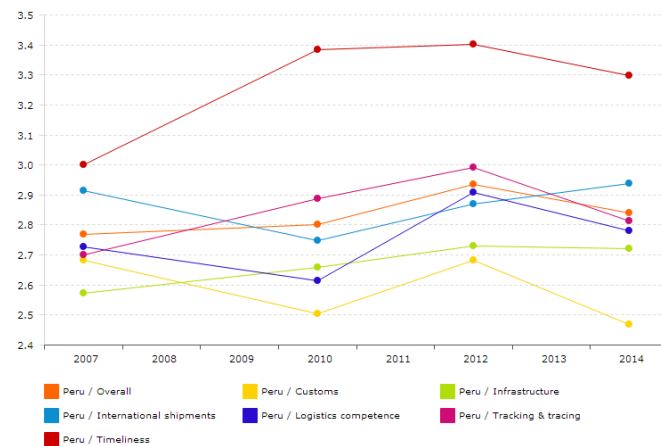
Gráfico 4. Evolución Índice de Desempeño Logístico 2007 a 2014 – Estados Unidos.



Tomado de Banco Mundial (THE WORLD BANK, 2014)

- Perú: Posición 71, entre 150 países, perdiendo 11 posiciones con respecto al 2012. Como consecuencia de lo anterior, su calificación promedio disminuyó de 2,94 a 2,84. (THE WORLD BANK, 2014).

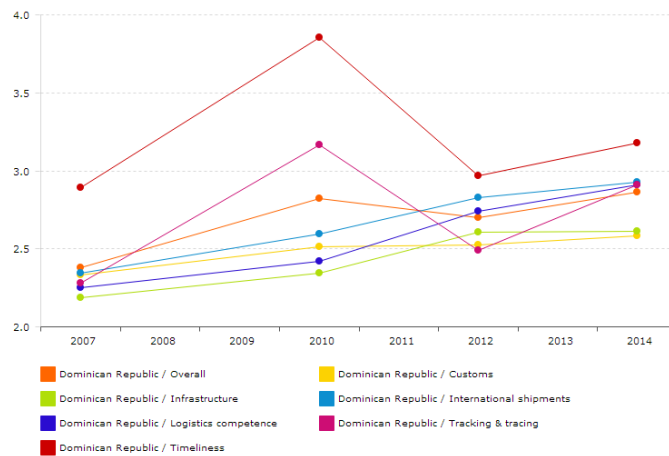
Gráfico 5. Evolución Índice de Desempeño Logístico 2007 a 2014 – Perú.



Tomado de Banco Mundial (THE WORLD BANK, 2014).

- República Dominicana: Posición 69, entre 150 países, descendiendo 16 posiciones con respecto al 2012. Como consecuencia de lo anterior, su calificación promedio aumentó de 2,70 a 2,86. (THE WORLD BANK, 2014).

Gráfico 6. Evolución Índice de Desempeño Logístico 2007 a 2014 – República Dominicana.



Tomado de Banco Mundial (THE WORLD BANK, 2014).

3.1.6 Perfil logístico

Costa Rica

Posee una infraestructura de transporte compuesta por 35.330 km de carreteras, de las cuales el 24,4%, es decir 8.621 kilómetros están pavimentados. El 75,6%, traducido 26.709 kilómetros, se encuentra sin pavimentar. A lo largo del territorio nacional, una extensión de 663 kilómetros pertenece a la carretera panamericana, que conecta a Costa Rica con Nicaragua y Panamá.

La red ferroviaria costarricense está compuesta por 950 kilómetros de vías férreas, pertenecientes a Ferrocarriles INCOFER, institución pública que la administra y que ofrece servicio de transporte de carga y pasajeros entre los Océanos Pacífico y Atlántico, pasando por el área metropolitana.

Tabla 7. Puntaje del Índice de Desempeño Logístico 2014 (*LPI – Logistic Index Performance*)

Aspecto	Costa Rica	Ecuador	Estados Unidos	Perú	República Dominicana
Puntaje LPI	2,70	2,71	3,92	2,84	2,86
Aduanas	2,39	2,49	3,73	2,47	2,58
Infraestructura	2,43	2,50	4,18	2,72	2,61
Envíos internacionales	2,63	2,79	3,45	2,94	2,93
Capacidad logística	2,86	2,61	3,97	2,78	2,91
Rastreo y localización	2,83	2,67	4,14	2,81	2,91
Frecuencia	3,04	3,18	4,14	3,30	3,18

Fuente: Elaboración propia – Datos tomados del Banco Mundial (THE WORLD BANK, 2014).

Tabla 8. Posición en el Índice de Desempeño Logístico 2014 (*LPI – Logistic Index Performance*)

Aspecto	Costa Rica	Ecuador	Estados Unidos	Perú	República Dominicana
Clasificación LPI	87	86	9	71	69
Aduanas	110	92	16	96	80
Infraestructura	99	94	5	67	73
Envíos internacionales	106	83	26	69	71
Capacidad logística	69	97	7	76	65
Rastreo y localización	82	95	2	83	72
Frecuencia	95	77	14	66	76

Fuente: Elaboración propia – Datos tomados del Banco Mundial (THE WORLD BANK, 2014).

Adicionalmente, Costa Rica cuenta con cerca de 730 km de canales navegables estacionalmente. Cabe destacar que después de Panamá, es el país centroamericano con mejores servicios para la recepción de exportaciones colombianas. (PROEXPORT COLOMBIA, 2013).

Ecuador

La infraestructura de transporte ecuatoriano está compuesta por una red de carreteras que se extiende sobre 43.670 km, de los cuales 6.472 están pavimentados. Así mismo, se cuenta con un sistema ferroviario que se extiende a lo largo de 965 km.

A pesar de contar con ríos navegables, entre los que se encuentran el Guayas, con una extensión de 26.000 km, los ríos Daule y el Vinces, que tienen gran profundidad sin necesidad de ser dragados. Ecuador sólo tiene 1.500 km de vías fluviales accesibles y aptas para el transporte comercial.

Desde Colombia se exportan a Ecuador, productos de la mayoría de los sectores, pero se destacan en el último año, las exportaciones de cosméticos, petróleo y sus derivados, vehículos, textiles y productos agroindustriales, como el azúcar y el aceite. (PROEXPORT COLOMBIA, 2014).

Estados Unidos

Posee una infraestructura de transporte desarrollada, suficiente para soportar las necesidades de su economía. Está compuesta por una red de carreteras de 6.430.366 km, que se extiende por todo el país conectando los 50 estados que lo componen, de los cuales 75.238 km forman parte del vasto sistema nacional de autopistas.

Tiene más de 226.605 km de ferrocarril, que en su mayoría pertenecen a empresas privadas. También cuenta con oleoductos para el transporte de productos derivados del petróleo. Estados Unidos representa el 42% del mercado global de bienes de consumo, y por tal motivo y para estar más cerca de sus proveedores y clientes, muchas empresas del mundo deciden invertir en este país. Actualmente, están suscritos más de 14 Tratados de Libre Comercio con países asociados. (PROEXPORT COLOMBIA, 2014).

Perú

Posee una extensa red de carreteras compuesta por 137.327 km, de los cuales 26.017 km corresponde a vías nacionales. Las principales son: la carretera Panamericana, que cubre una distancia de 3.000 km, recorre la Costa atravesando diez ciudades del territorio peruano desde la frontera con Ecuador hasta Chile. La carretera Marginal de la Selva, que une a los pueblos del norte cercanos a la frontera ecuatoriana con los pueblos del sur, próximos a la frontera con Bolivia, es la segunda vía en importancia. También se encuentra, la carretera Central, que inicia en Lima y se dirige hacia la sierra peruana.

El sistema ferroviario peruano se extiende a lo largo de 1.906 km, de los cuales se encuentran concesionados 1.572 km, que son administrados por dos empresas privadas. El Ferrocarril Transandino, opera sobre 980 km de la red férrea en el Sur y el Sur Oriente del país y Ferrovías Central Andina, que opera en el centro del país, posee capacidad de carga a gran escala y es el medio principal para el transporte de productos minerales.

Perú posee 8.808 km de ríos navegables. La más importante vía fluvial es el río Amazonas, por el que navegan barcos de todo calado desde el Océano Atlántico a Iquitos. También cuenta con 208 km pertenecientes al lago Titicaca, que unen a Perú con Bolivia. (PROEXPORT COLOMBIA, 2014).

República Dominicana

La extensión territorial de República Dominicana es de 48.730 km² de los cuales 43.380 km son territorio sólido y 350 km son aguas territoriales. La mayoría de sus productos importados llegan vía marítima, razón por la que, República Dominicana ha desarrollado una buena infraestructura portuaria, con alrededor de una docena de puertos en sus 1.288 km de Costas.

Todos los puertos están conectados por 19.705 km de vías entre las cuales se destaca la Autopista Duarte que comunica con las principales ciudades: Santo Domingo y Santiago por el norte, la carretera Sánchez con las Regiones Sur y Suroeste, y finalmente, la carretera Mella, que enlaza con la Región Sureste. De este sistema de carreteras, el 50,10% de las vías se encuentran pavimentadas (9.872 km). En cuanto al acceso por modos complementarios como el ferrocarril, la

red ferroviaria consta de 1.784 km con una infraestructura bastante precaria y la mayoría de estas vías son usadas por las empresas de azúcar de la región. (PROEXPORT COLOMBIA, 2014).

3.1.6.1 Acceso marítimo

Costa Rica

La infraestructura portuaria de Costa Rica está compuesta por siete puertos naturales, ubicados en ambas costas. Sin embargo pero de ellos sólo tres son utilizados para el movimiento frecuente de carga; los puertos de Limón y Moín que se encuentran ubicados en el Mar Caribe, y en el Pacífico Puerto Caldera.

La oferta de servicios desde Colombia con destino a Costa Rica se maneja desde y hacia los puertos del Caribe y Pacífico. Desde la Costa Atlántica colombiana, la oferta de servicios se soporta en ocho navieras con rutas directas, que tardan en promedio tres días en llegar a Puerto Limón y Moín, en el Caribe costarricense; y dos navieras que recalán en Panamá y Jamaica empleando diez días para llegar a puerto.

Hacia puerto Caldera, existe únicamente una naviera que ofrece rutas de hasta trece días de tránsito con recaladas en Panamá, proveniente del Caribe colombiano. Así mismo, desde Buenaventura, hay tres que ofrecen sus servicios hasta puerto Limón, dividiendo la oferta en dos navieras que recalán en Panamá antes de completar el recorrido, y una naviera que oferta el servicio directo. Para las conexiones el tiempo promedio de tránsito es de doce días, mientras que en el trayecto directo, en promedio emplean siete días.

Hacia puerto Caldera, en el Pacífico, los tiempos de tránsito promedio que manejan las tres navieras que soportan esta ruta recalando en Panamá, alcanzan los 16 días. Adicionalmente, la mayoría de las navieras extienden sus servicios hasta San José. (PROEXPORT COLOMBIA, 2013).

Ecuador

El Sistema portuario de Ecuador, está compuesto por cinco puertos estatales y diez muelles privados especializados en carga general y petróleo.

El principal puerto es el de Guayaquil, que maneja el 70% del comercio exterior del Sistema Portuario Nacional. Otros puertos destacados son los de Esmeraldas, Manta y Puerto Bolívar.

Hacia Guayaquil, desde la Costa Atlántica operan tres servicios directos con tiempos de tránsito entre cuatro y cinco días. La oferta se complementa con rutas de conexión en puertos de Panamá por parte de cuatro navieras que tardan hasta diez días en realizar la conexión.

Adicionalmente, desde Buenaventura hacia Guayaquil, existen ocho servicios en ruta directa con tiempos de tránsito entre uno y tres días, y una naviera con cambio de buque en Panamá que cubre los servicios con destino a Manta y tarda dos días de tránsito. (PROEXPORT COLOMBIA, 2014).

Estados Unidos

Posee una infraestructura portuaria compuesta por más de 400 puertos y sub puertos, de los cuales 50 manejan el 90% del total de toneladas de carga. Están localizados estratégicamente en los Océanos Pacífico y Atlántico.

Algunos de los puertos estadounidenses se encuentran dentro del rango de los más grandes y de mayor movimiento de carga del mundo. Para la costa Este se destacan por la afluencia de navieras con servicio directo y regular los puertos de: Houston, Nueva York, Baltimore, Savannah, Jacksonville, Port Everglades, Miami, New Orleans y Charleston.

Por otro lado, en la costa Oeste se maneja la oferta de servicios desde Colombia, en su mayoría hacia los puertos de Los Ángeles y Long Beach. (PROEXPORT COLOMBIA, 2014).

Servicios marítimos – Costa Oeste

Desde la Costa Atlántica Colombiana, existe una naviera que ofrece servicios directos tanto a los Ángeles como a Long Beach en la Costa Oeste, en tiempos de tránsito que empiezan desde los

diez días. La oferta se complementa con rutas en conexión en puertos de Panamá, por parte de cinco navieras, con tiempos de tránsito desde los diez días.

De igual forma, desde Buenaventura hacia la Costa Oeste norteamericana se puede contar con un servicio en ruta directa hacia Los Ángeles con un tiempo de tránsito de trece días. El complemento de la oferta lo hacen cuatro navieras con conexiones en Panamá y México, y tiempos de tránsito desde los quince días. (PROEXPORT COLOMBIA, 2014).

Servicios marítimos – Costa Este

Hacia la Costa Este de los Estados Unidos, desde la Costa Atlántica operan once diferentes navieras en rutas directas con tiempos de tránsito desde los tres días, con origen desde Cartagena y destino Port Everglades, o desde los seis días hacia Miami y Filadelfia. La oferta se complementa con rutas con conexión en puertos de Jamaica, Panamá y República Dominicana, que tienen un tiempo de tránsito desde los ocho días.

Adicionalmente, desde Buenaventura hacia la Costa Oeste norteamericana, existen servicios con diferentes conexiones en Panamá, México, República Dominicana, con tiempos de tránsito desde los siete días hacia Port Everglades (conexión en Cartagena). (PROEXPORT COLOMBIA, 2014).

Perú

Cuenta con una infraestructura portuaria compuesta por catorce puertos ubicados en el litoral Pacífico. Tres de estos son fluviales, destacando el puerto de Iquitos como uno de los más importantes del país.

Los restantes son puertos marítimos dentro de los cuales se encuentra Callao, principal puerto del Perú que adicionalmente cuenta con tres puertos fluviales. Además el país cuenta con los puertos marítimos de Ilo y Paita.

Desde Colombia, existen diferentes opciones, en su mayoría en ruta directa, desde los puertos de Buenaventura y Cartagena, hacia los puertos del Callao y Paita. Los tiempos de tránsito promedio

de diez días desde la Costa Atlántica, mientras desde Buenaventura los tránsitos llegan en promedio a siete días.

La oferta se soporta en siete navieras que cubren los trayectos directos desde Buenaventura a Perú y cuatro navieras que cubren los servicios directos desde la Costa Atlántica. Adicionalmente hay tres navieras que recalcan en Panamá antes de arribar a costas peruanas. (PROEXPORT COLOMBIA, 2014).

República Dominicana

Cuenta con los puertos de Manzanillo, Puerto Plata, Puerto Duarte, en la costa norte de la isla y Cabo Rojo, Barahona, Azua, Palenque, Santo Domingo, San Pedro de Macorís y La Romana en la costa sur de la isla. Desde Colombia la oferta de servicios se dirige a los puertos de Río Haina, Boca Chica y Caicedo por su desarrollo y modernización reciente.

Desde Colombia existen diversas opciones para el envío de mercancías desde Barranquilla, Buenaventura, Cartagena y Santa Marta. Hacia República Dominicana desde la Costa Atlántica, existen nueve navieras que prestan sus servicios directos con tiempos de tránsito que oscilan entre los dos y los cinco días. La oferta se complementa con cuatro navieras que ofrecen servicios con cambio de buque en Panamá y Jamaica, destinando para el trayecto en promedio doce días.

Referente a la oferta de servicios desde Buenaventura hacia República Dominicana, a pesar de no tener navieras que cubran los trayectos en forma directa, cuenta con tres navieras que ofrecen servicios con recaladas en Panamá, empleando trece días. (PROEXPORT COLOMBIA, 2014).

3.1.6.2 Acceso aéreo

Costa Rica

Posee 151 aeropuertos de los cuales 39 se encuentran pavimentados y 112 sin pavimentar. Cuatro de estos aeropuertos son internacionales:

- Juan Santamaría, ubicado en Alajuela a 17 kilómetros de San José.

- Daniel Oduber, que se encuentra en la ciudad de Liberia (provincia de Guanacaste).
- Aeropuerto Limón, situado sobre la costa del mar Caribe.
- Tobías Bolaños Palmas, ubicado en el distrito de Pavas.

Pese a que la oferta de servicios aéreos desde Colombia se concentra en el Aeropuerto Internacional El Dorado, en Bogotá, también se prestan servicios desde Medellín y Cali, con destino final a la ciudad de San José de Costa Rica.

La oferta de servicios está compuesta por ocho aerolíneas que arriban Costa Rica después de hacer conexión en aeropuertos internacionales de los Estados Unidos, Perú y Panamá. La mayoría de estas aerolíneas, ofrecen frecuencias diarias, distribuidas en los cupos para carga en vuelos de pasajeros y servicios cargueros, directos y con escalas. (PROEXPORT COLOMBIA, 2013).

Ecuador

Cuenta con una infraestructura aeroportuaria compuesta por 428 aeropuertos ubicados a lo largo de su territorio, de los cuales 323 están sin pavimentar y 105 cuentan con una pista pavimentada. De estos aeropuertos, el Aeropuerto Internacional Mariscal Sucre en Quito y el Aeropuerto Internacional José Joaquín de Almedo en Guayaquil, soportan la mayor parte del tráfico internacional de mercancías, entre Colombia y Ecuador.

Pese a que la oferta de servicios aéreos desde Colombia se concentra en el Aeropuerto Internacional El Dorado, en Bogotá, también se prestan servicios desde Medellín y Cali, donde el destino final son las ciudades de Quito y Guayaquil.

La oferta de servicios está compuesta por cinco aerolíneas que arriban a Ecuador después de hacer conexión en aeropuertos internacionales de Estados Unidos, Perú y Panamá. La mayoría de estas aerolíneas, ofrecen frecuencias diarias, distribuidas en los cupos para carga en vuelos de pasajeros y servicios cargueros, directos y con escalas. (PROEXPORT COLOMBIA, 2014).

Estados Unidos

Cuenta con 19.947 aeropuertos, donde varios son los más grandes y de mayor movimiento del mundo. La oferta de servicios directos desde Colombia se concentra en los Aeropuertos de: John F. Kennedy International (New York), Los Angeles International George Bush International

(Houston), Memphis International, Hartsfield-Jackson Atlanta International y Miami International Airport.

Adicional a los servicios directos, otras aerolíneas tienen las posibilidades de recibir carga en Colombia y llevarla a Estados Unidos en servicio con trasbordo desde Ciudad de Panamá y Ciudad de México.

La oferta de rutas aéreas para la exportación desde los aeropuertos colombianos se maneja con vuelos todos los días de la semana, cuenta con trayectos directos, puntos de conexión en aeropuertos internacionales ubicados en Panamá, así como en aeropuertos nacionales, de donde se distribuye la carga a diferentes ciudades del país. (PROEXPORT COLOMBIA, 2014).

Perú

Cuenta con una infraestructura aeroportuaria compuesta por 211 aeropuertos ubicados a lo largo de su territorio, de los cuales 58 están pavimentados y 153 se encuentran sin pavimentar. Existen varios aeropuertos internacionales, ubicados en las ciudades de Lima, Arequipa, Cuzco, Trujillo, Puerto Maldonado y Chiclayo, que están diseñados para el manejo de carga, almacenaje en frío, manejo de valores y nacionalización.

Desde Colombia, el tráfico aéreo se concentra en el Aeropuerto Internacional Jorge Chávez, ubicado entre Lima y Callao. Es considerado como el principal aeropuerto de Perú y la puerta de entrada al país.

Pese a que la oferta de servicios aéreos desde Colombia se concentra en el Aeropuerto Internacional El Dorado, en Bogotá, también se prestan servicios desde Medellín y Cali, donde el destino final es la ciudad de Lima en Perú.

La oferta de servicios está compuesta por cuatro aerolíneas que arriban a Perú, directamente y dos aerolíneas que llegan después de hacer conexión en aeropuertos internacionales de Estados Unidos y Panamá. La mayoría de estas aerolíneas, ofrecen frecuencias diarias, distribuidas en los cupos

para carga en vuelos de pasajeros y servicios cargueros, directos y con escalas. (PROEXPORT COLOMBIA, 2014).

República Dominicana

Tiene registro de siete aeropuertos internacionales. Ahora bien, los servicios que las aerolíneas prestan desde Colombia se concentran en los aeropuertos de la capital Santo Domingo: Aeropuerto Internacional de las Américas, el de la ciudad de Santiago: Aeropuerto Internacional de Cibao, el de Puerto Plata: Aeropuerto Internacional Gregorio Luperón y el de Punta Cana, Aeropuerto Internacional Punta Cana.

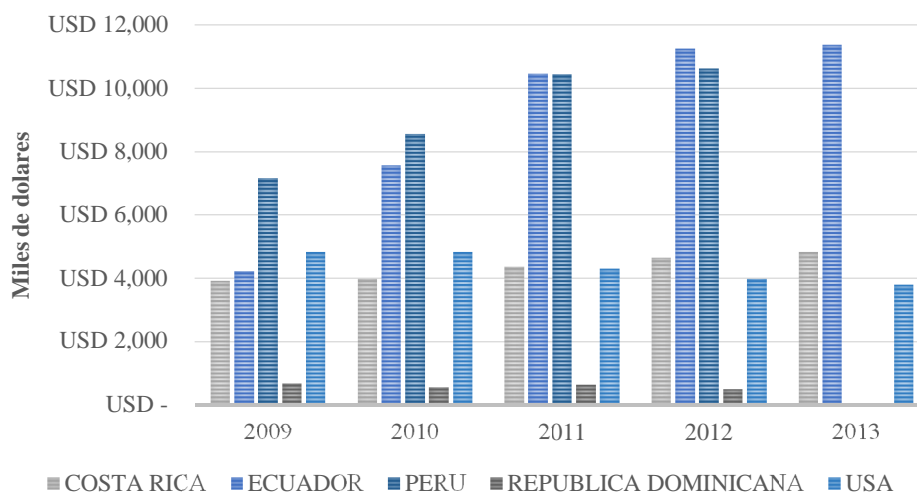
La oferta de servicios aéreos desde Colombia hacia República Dominicana es amplia y cuenta con conexiones en Ciudad de Panamá, Miami y San José de Costa Rica, entre otros, brindando amplias posibilidades de transporte en aviones cargueros y cupos en aviones de pasajeros. (PROEXPORT COLOMBIA, 2014).

3.1.7 Análisis de la demanda por Subpartida arancelaria

A continuación se presenta la información referente a las importaciones realizadas en los últimos cinco años para cada uno de los países seleccionados como mercados de interés.

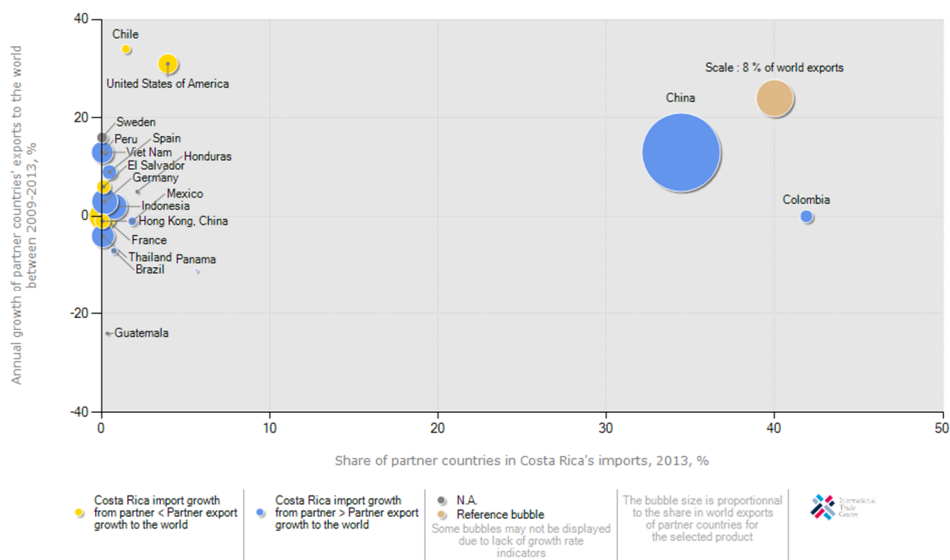
3.1.7.1 Subpartida 621210 brasier para dama en fibra en tejido de punto. 93% Poliamida 7% elastano.

Gráfico 7. Evolución de las importaciones de la subpartida arancelaria 621210 en los últimos cinco años.



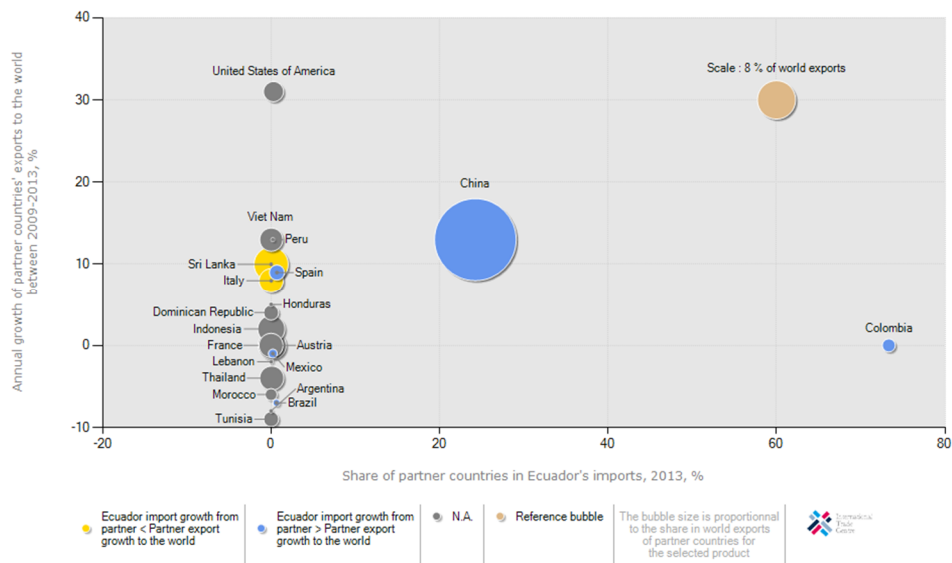
Fuente: Elaboración propia – Datos tomados de Trade Map (TRADE MAP, s.f.).

Gráfico 8. Prospectos para la diversificación de proveedores de la subpartida arancelaria 621210 importados por Costa Rica en 2013.



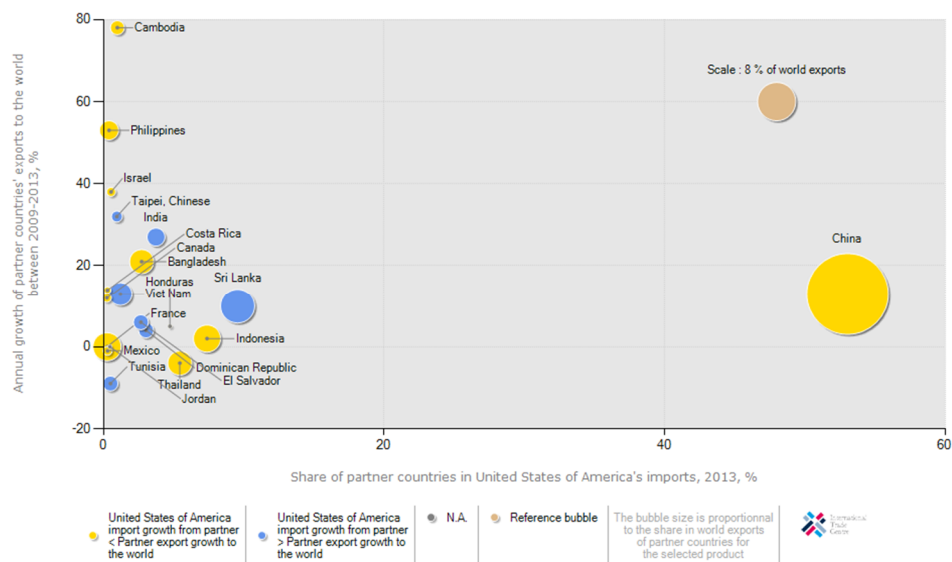
Fuente: Tomado de Trade Map (TRADE MAP, s.f.).

Gráfico 9. Prospectos para la diversificación de proveedores de la subpartida arancelaria 621210 importados por Ecuador en 2013.



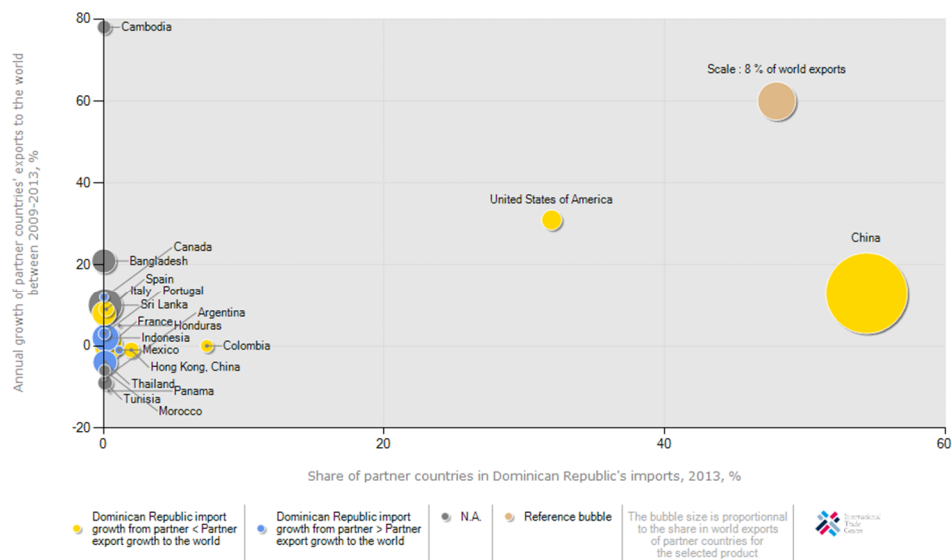
Fuente: Tomado de Trade Map (TRADE MAP, s.f.).

Gráfico 10. Prospectos para la diversificación de proveedores de la subpartida arancelaria 621210 importados por Estados Unidos en 2013.



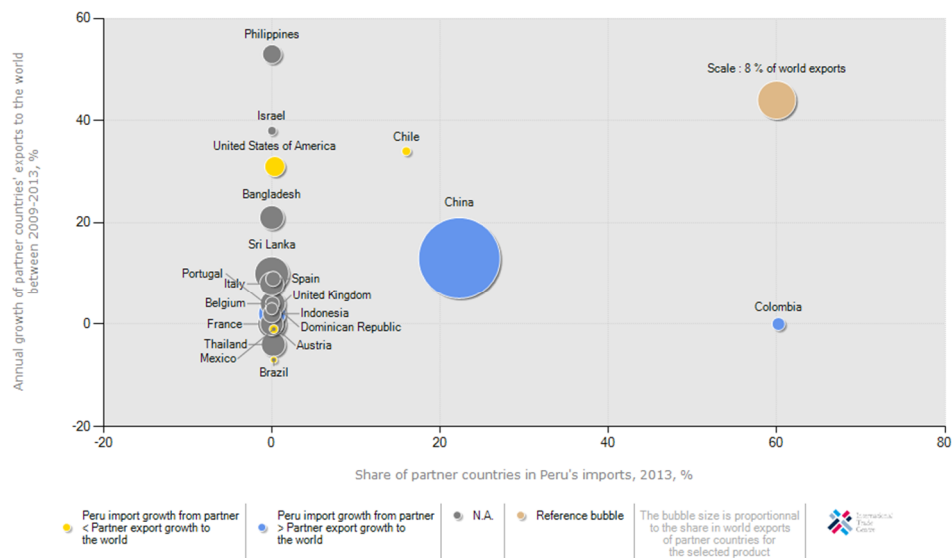
Fuente: Tomado de Trade Map (TRADE MAP, s.f.).

Gráfico 11. Prospectos para la diversificación de proveedores de la subpartida arancelaria 621210 importados por República Dominicana en 2013.



Fuente: Tomado de Trade Map (TRADE MAP, s.f.).

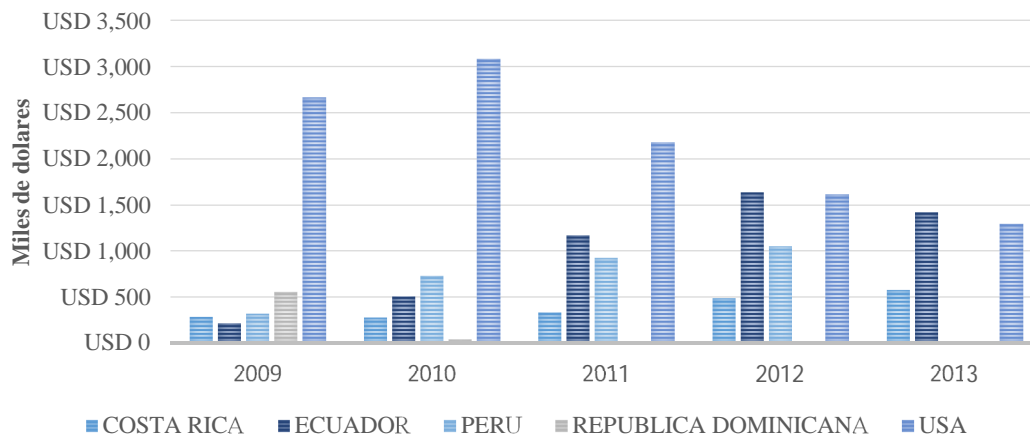
Gráfico 12. Prospectos para la diversificación de proveedores de la subpartida arancelaria 621210 importados por Perú en 2013.



Fuente: Tomado de Trade Map (TRADE MAP, s.f.).

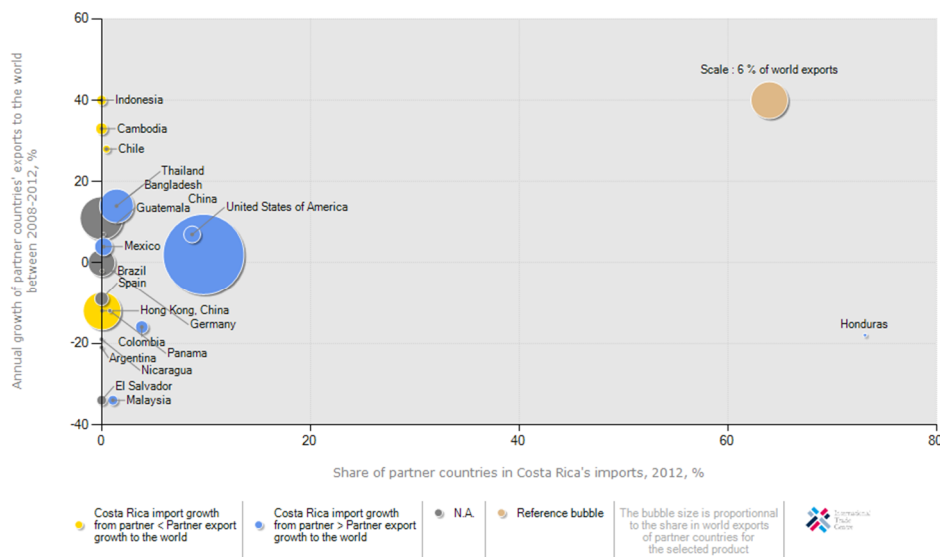
3.1.7.2 Subpartida 610821 Panty para dama en algodón en tejido de punto. 93% Algodón 7% Elastano.

Gráfico 13. Evolución de las importaciones de la subpartida arancelaria 610821 en los últimos cinco años.



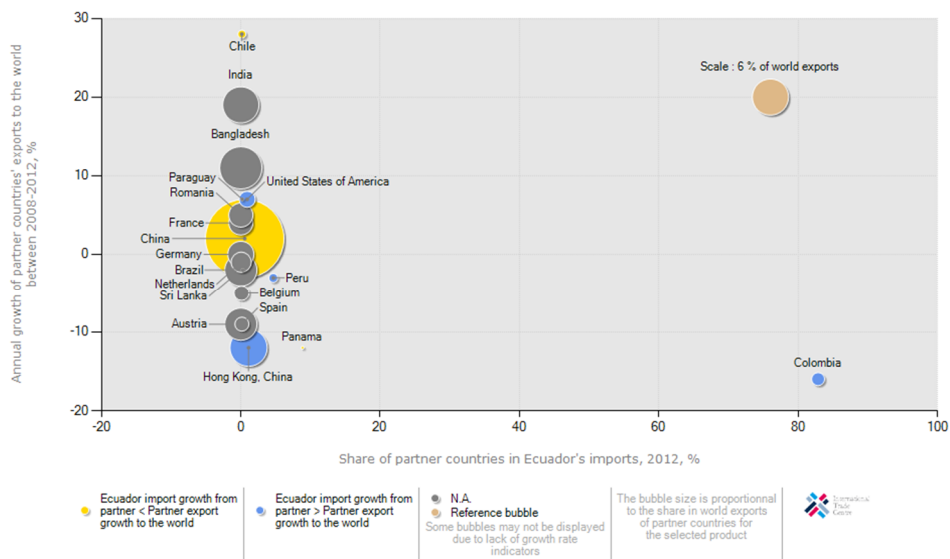
Fuente: Elaboración propia – Datos tomados de Trade Map (TRADE MAP, s.f.).

Gráfico 14. Prospectos para la diversificación de proveedores de la subpartida arancelaria 610821 importados por Costa Rica en 2012.



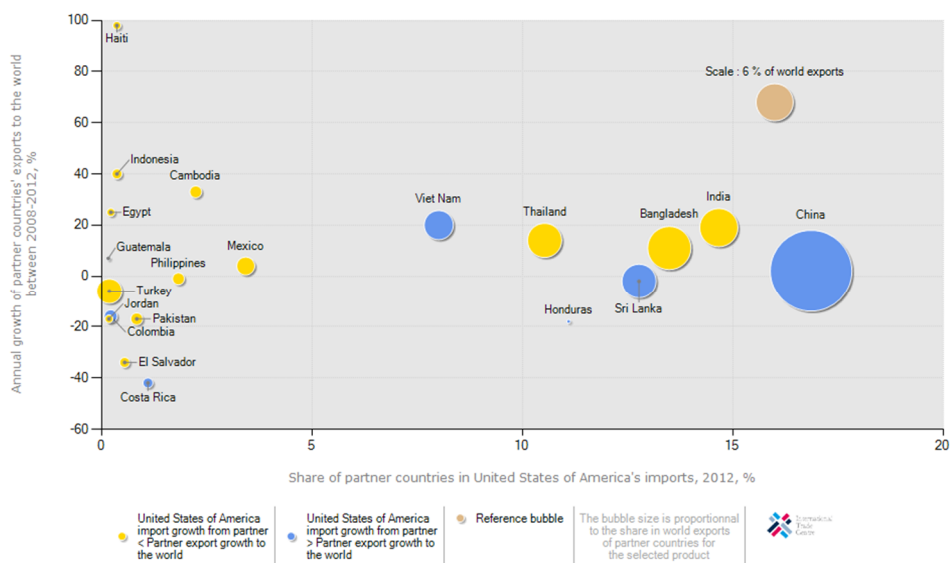
Fuente: Tomado de Trade Map (TRADE MAP, s.f.).

Gráfico 15. Prospectos para la diversificación de proveedores de la subpartida arancelaria 610821 importados por Ecuador en 2012.



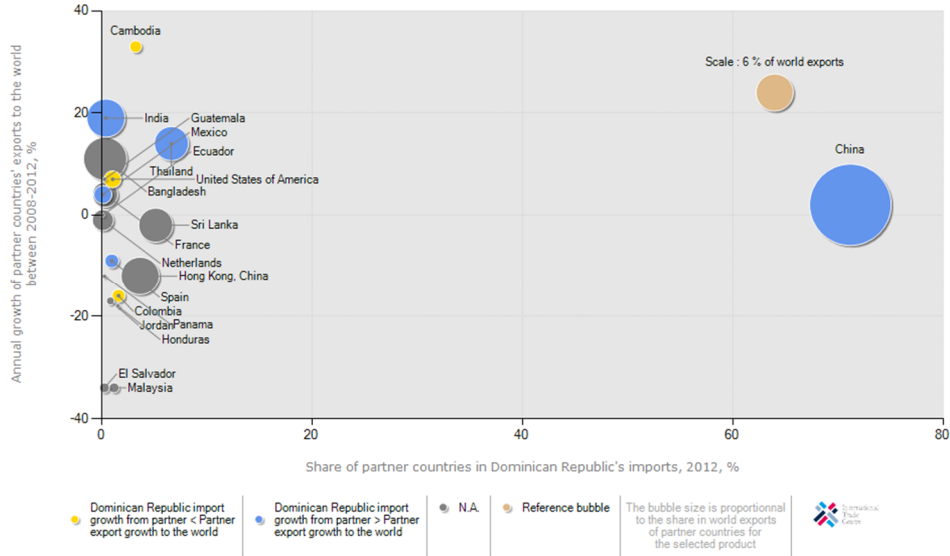
Fuente: Tomado de Trade Map (TRADE MAP, s.f.).

Gráfico 16. Prospectos para la diversificación de proveedores de la subpartida arancelaria 610821 importados por Estados Unidos en 2012.



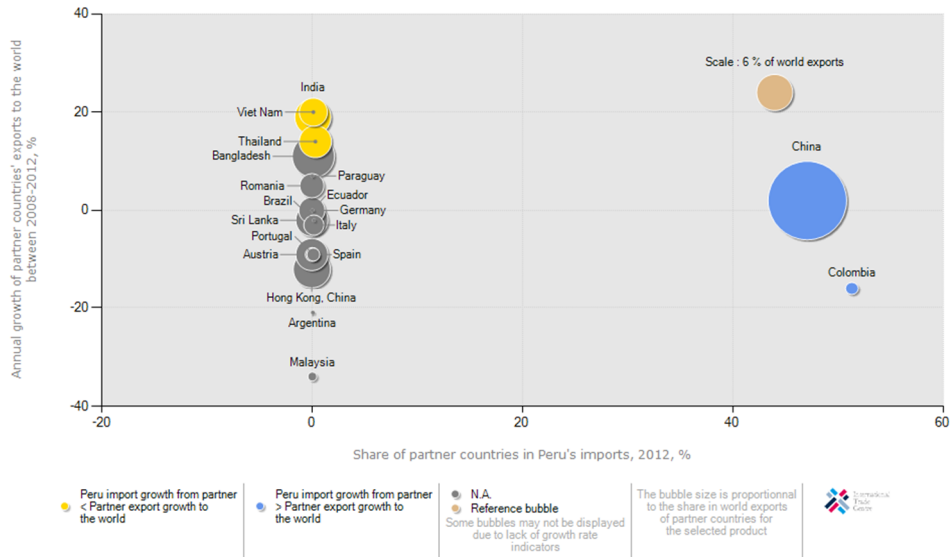
Fuente: Tomado de Trade Map (TRADE MAP, s.f.).

Gráfico 17. Prospectos para la diversificación de proveedores de la subpartida arancelaria 610821 importados por República Dominicana en 2012.



Fuente: Tomado de Trade Map (TRADE MAP, s.f.).

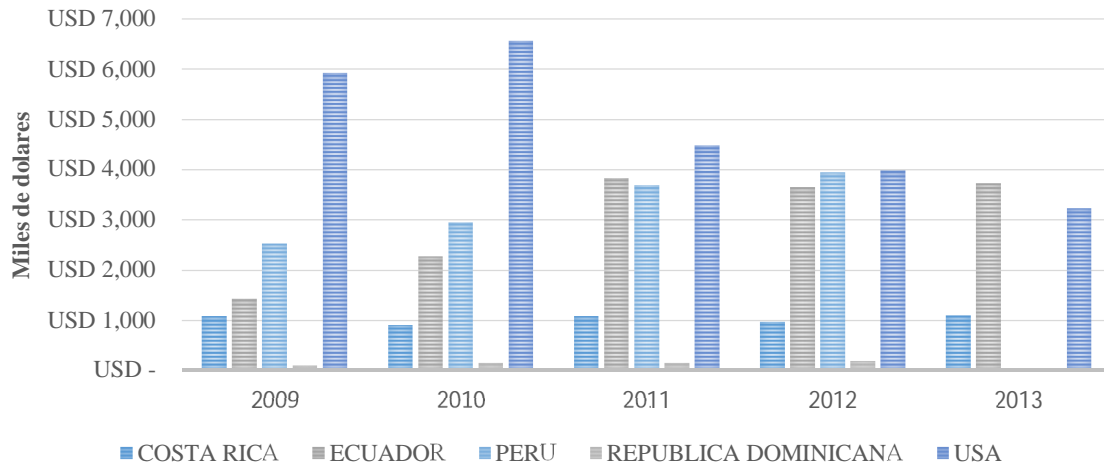
Gráfico 18. Prospectos para la diversificación de proveedores de la subpartida arancelaria 610821 importados por Perú en 2012.



Fuente: Tomado de Trade Map (TRADE MAP, s.f.).

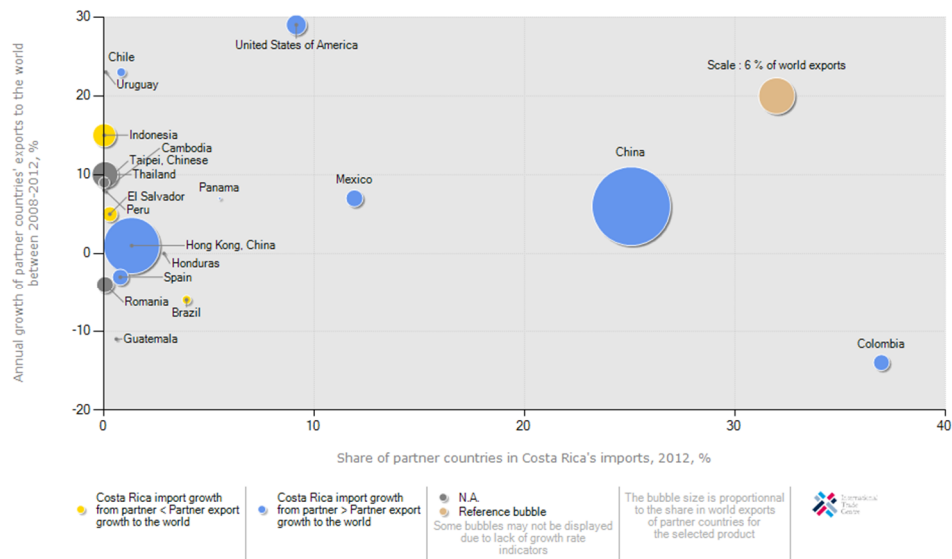
3.1.7.3 Subpartida 610822 Panty para dama en fibra en tejido de punto. 93% Poliamida 7% elastano.

Gráfico 19. Evolución de las importaciones de la subpartida arancelaria 610822 en los últimos cinco años.



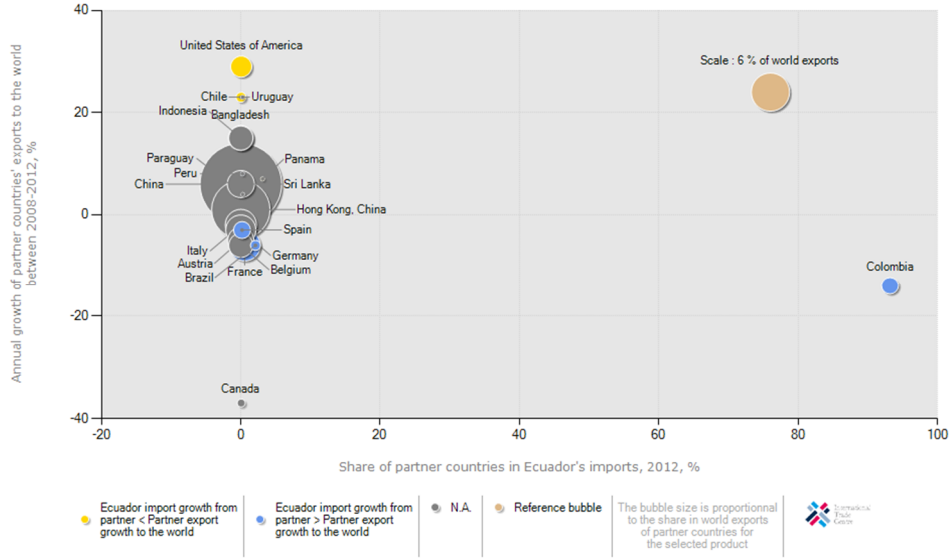
Fuente: Elaboración propia – Datos tomados de Trade Map (TRADE MAP, s.f.).

Gráfico 20. Prospectos para la diversificación de proveedores de la subpartida arancelaria 610822 importados por Costa Rica en 2012.



Fuente: Tomado de Trade Map (TRADE MAP, s.f.).

Gráfico 21. Prospectos para la diversificación de proveedores de la subpartida arancelaria 610822 importados por Ecuador en 2012.



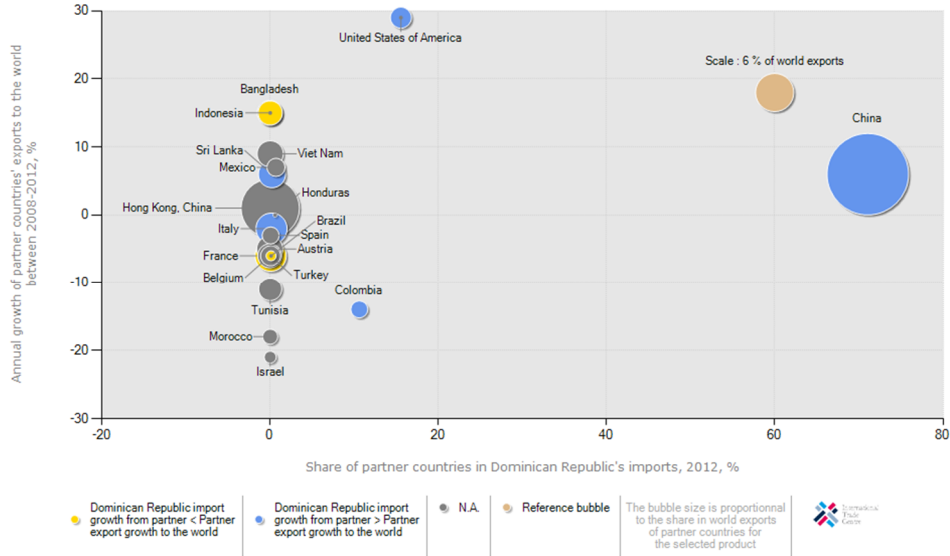
Fuente: Tomado de Trade Map (TRADE MAP, s.f.).

Gráfico 22. Prospectos para la diversificación de proveedores de la subpartida arancelaria 610822 importados por Estados Unidos en 2012.



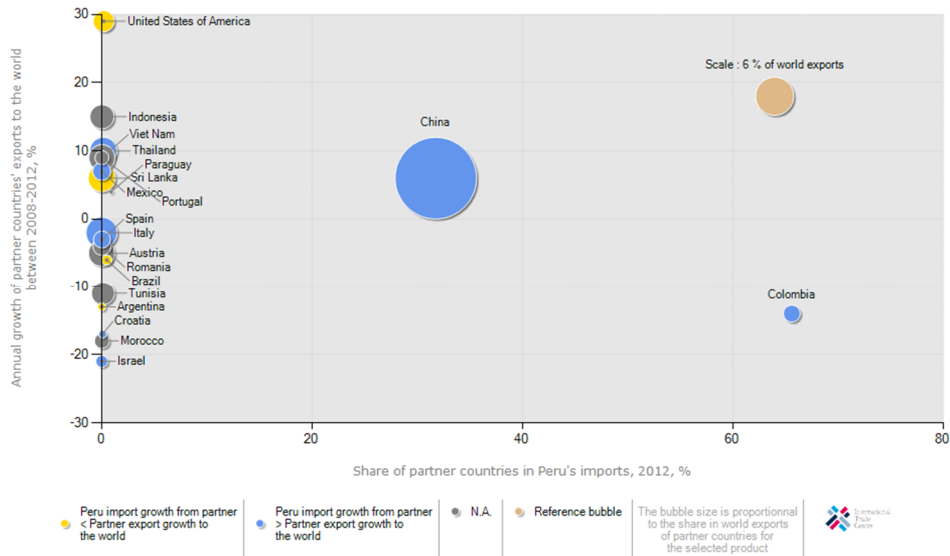
Fuente: Tomado de Trade Map (TRADE MAP, s.f.).

Gráfico 23. Prospectos para la diversificación de proveedores de la subpartida arancelaria 610822 importados por República Dominicana en 2012.



Fuente: Tomado de Trade Map (TRADE MAP, s.f.).

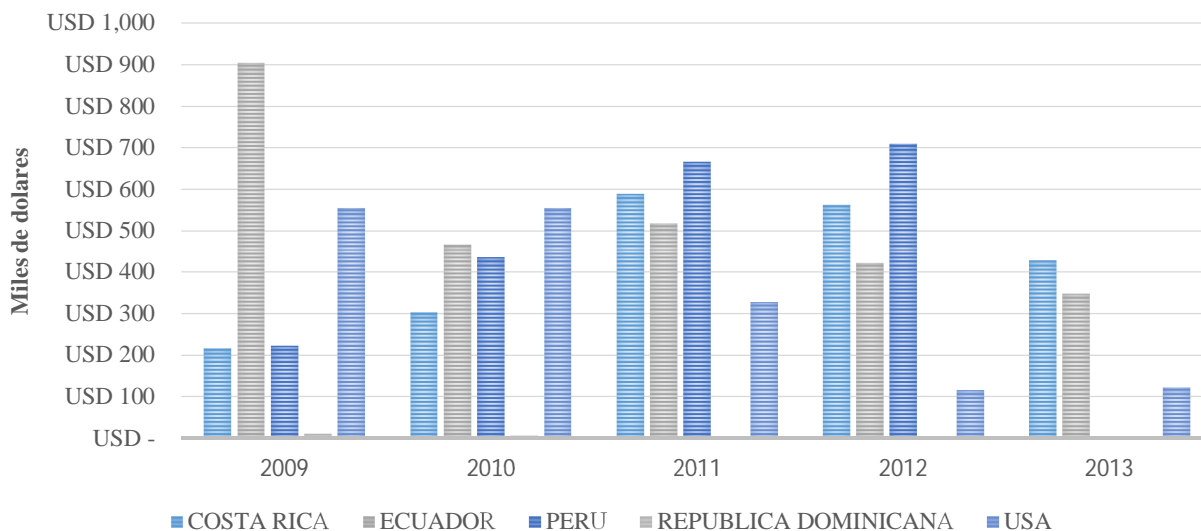
Gráfico 24. Prospectos para la diversificación de proveedores de la subpartida arancelaria 610822 importados por Perú en 2012.



Fuente: Tomado de Trade Map (TRADE MAP, s.f.).

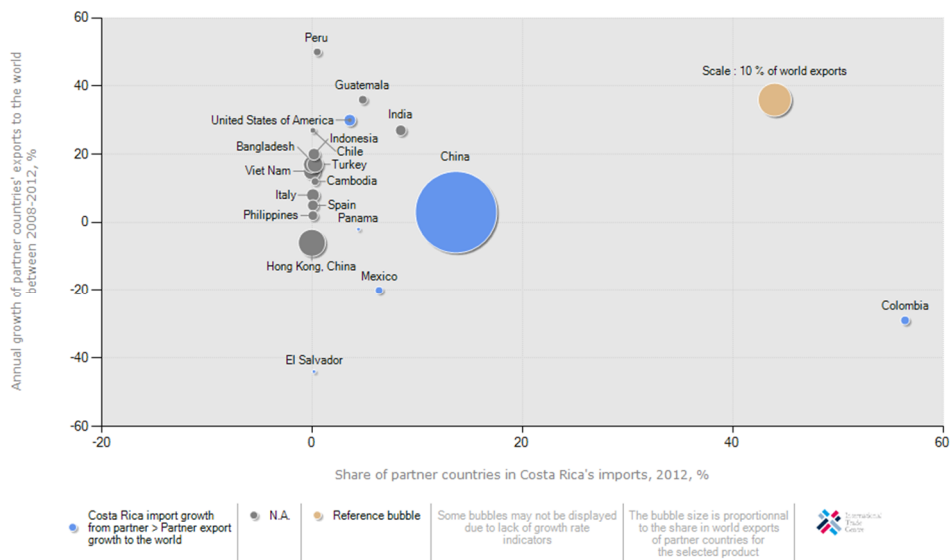
3.1.7.4 Subpartida 610832 Baby doll en tejido de punto de fibra sintética 93% Poliamida 7% elastano.

Gráfico 25. Evolución de las importaciones de la subpartida arancelaria 610822 en los últimos cinco años.



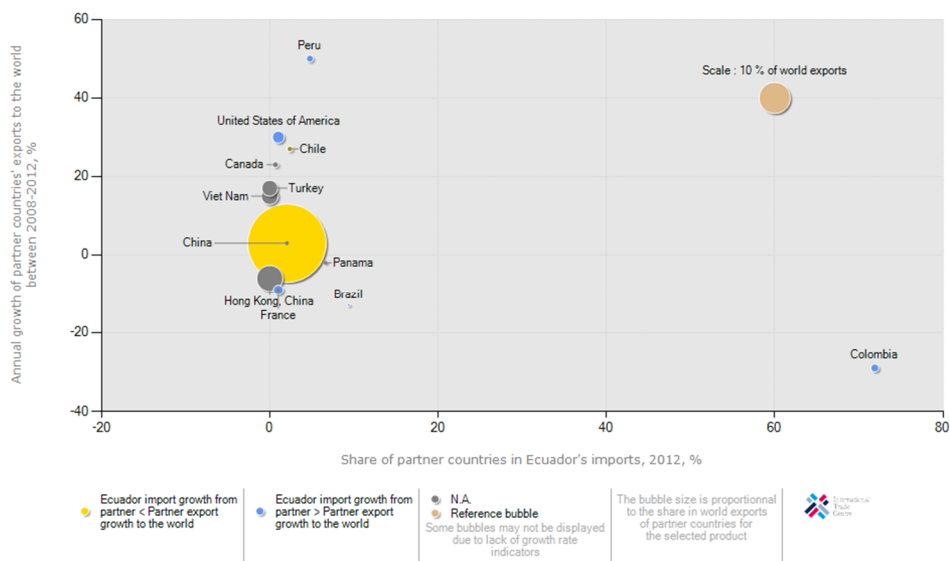
Fuente: Elaboración propia – Datos tomados de Trade Map (TRADE MAP, s.f.).

Gráfico 26. Prospectos para la diversificación de proveedores de la subpartida arancelaria 610832 importados por Costa Rica en 2012.



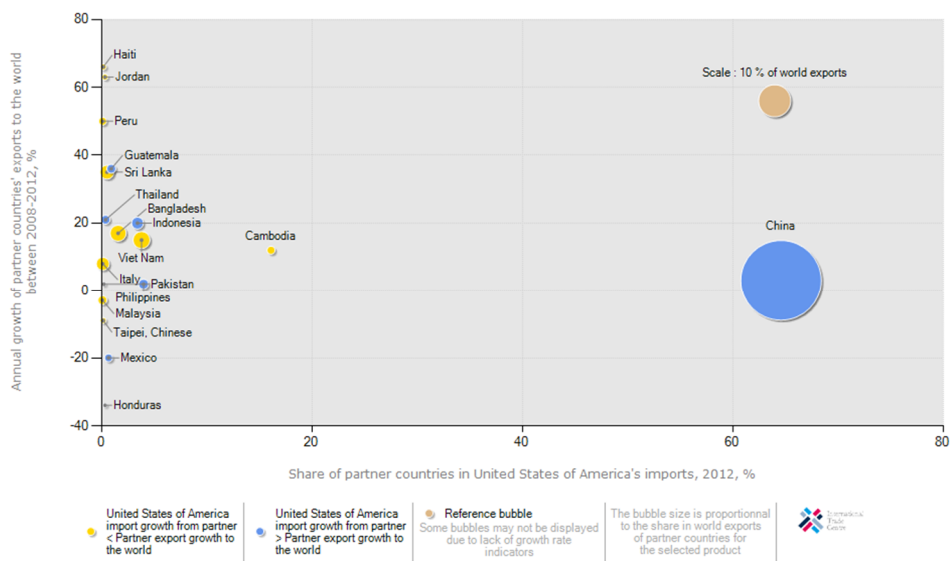
Fuente: Tomado de Trade Map (TRADE MAP, s.f.).

Gráfico 27. Prospectos para la diversificación de proveedores de la subpartida arancelaria 610832 importados por Ecuador en 2012.



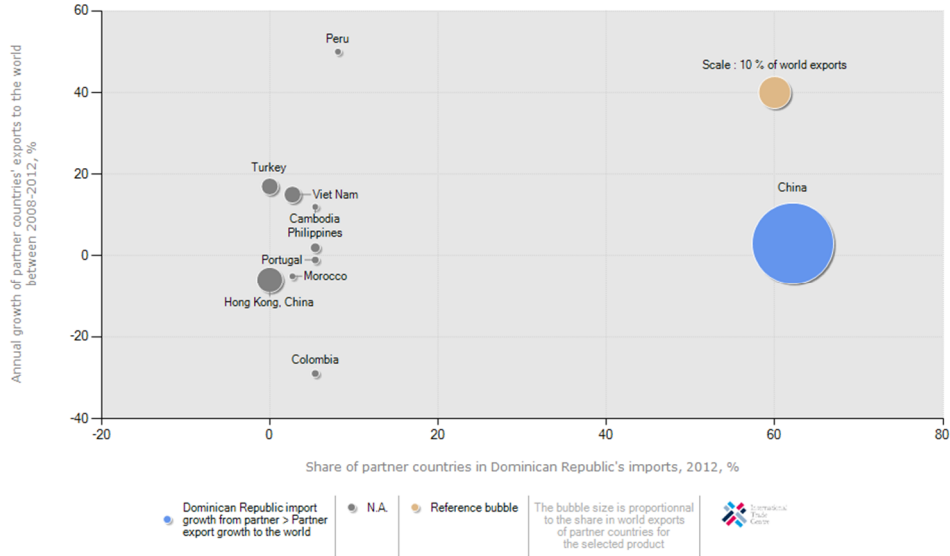
Fuente: Tomado de Trade Map (TRADE MAP, s.f.).

Gráfico 28. Prospectos para la diversificación de proveedores de la subpartida arancelaria 610832 importados por Estados Unidos en 2012.



Fuente: Tomado de Trade Map (TRADE MAP, s.f.).

Gráfico 29. Prospectos para la diversificación de proveedores de la subpartida arancelaria 610832 importados por República Dominicana en 2012.



Fuente: Tomado de Trade Map (TRADE MAP, s.f.).

Gráfico 30. Prospectos para la diversificación de proveedores de la subpartida arancelaria 610832 importados por República Dominicana en 2012.



Fuente: Tomado de Trade Map (TRADE MAP, s.f.).

3.1.8 Matriz de selección de mercados de interés

La matriz de decisión representa una alternativa de priorización para la incursión en el proceso de internacionalización puesto que se tienen en cuenta los principales aspectos del análisis de mercado. En este sentido los aspectos listados son valorados de 1 a 5, siendo 5 el valor más favorable y 1 el menos favorable. La sumatoria más alta de todos los aspectos arrojará la mejor opción en temas de mercado.

Gráfico 31. Matriz de selección de mercados de interés.

Aspecto	Países objeto de estudio				
	Costa Rica	Ecuador	Estados Unidos	Perú	República Dominicana
Población (No. Habitantes)	4,563,539	15,223,680	308,745,538	29,549,517	10,088,598
Calificación (5: Más Favorable - 1: Menos favorable)	1	3	5	4	2
Crecimiento de la población (%)	1.27	1.41	0.89	1.01	1.31
Calificación (5: Más Favorable - 1: Menos favorable)	3	5	1	2	4
Nivel socioeconómico: Medio (%)	12.41	13.06	15.25	13.27	12.78
Calificación (5: Más Favorable - 1: Menos favorable)	1	3	5	4	2
Nivel socioeconómico: Medio - Bajo (%)	19.87	20.25	23.16	21.41	19.87
Calificación (5: Más Favorable - 1: Menos favorable)	2	3	5	4	2
Nivel socioeconómico: Bajo (%)	55.87	54.35	48.25	53.45	54.45
Calificación (5: Más Favorable - 1: Menos favorable)	5	3	1	2	4
Mujeres (%)	49.8	50.3	51.6	50.7	49.4
Calificación (5: Más Favorable - 1: Menos favorable)	2	3	5	4	1
Lengua oficial	Español	Español	Inglés	Español	Español
Calificación (5: Más Favorable - 1: Menos favorable)	5	5	4	5	5
PIB Pér Cápita (Millones/USD)	12600	8800	48100	10700	9600
Calificación (5: Más Favorable - 1: Menos favorable)	4	1	5	3	2
Índice de competitividad global (Ranking mundial)	61	86	5	67	110
Calificación (5: Más Favorable - 1: Menos favorable)	4	2	5	3	1
Crecimiento PIB/año	4.8	4	1.5	6	4
Calificación (5: Más Favorable - 1: Menos favorable)	4	3	2	5	3
Facilidad para hacer negocios (Ranking mundial)	102	135	4	42	117
Calificación (5: Más Favorable - 1: Menos favorable)	3	1	5	4	2
Tiempo para iniciar negocios (Días)	24	55.5	5	25	18.5
Calificación (5: Más Favorable - 1: Menos favorable)	3	1	5	2	4
No. Procedimientos iniciar negocio	9	13	6	5	7
Calificación (5: Más Favorable - 1: Menos favorable)	2	1	4	5	3
Tasas de impuestos (% ganancias)	55.3	33.9	46.3	36.4	43.5
Calificación (5: Más Favorable - 1: Menos favorable)	1	5	2	4	3
Documentos para importación	5	6	5	7	6
Calificación (5: Más Favorable - 1: Menos favorable)	5	4	5	3	4
Tiempo de importación (Días)	14	25	5	17	10
Calificación (5: Más Favorable - 1: Menos favorable)	3	1	5	2	4
Costo de importación (USD/cont)	1070	1520	1315	1010	1145
Calificación (5: Más Favorable - 1: Menos favorable)	4	1	2	5	3
Índice de desempeño logístico (Ranking mundial)	87	86	9	71	69
Calificación (5: Más Favorable - 1: Menos favorable)	5	4	5	3	4
Puntuación total	57	49	71	64	53
	Opción 3	Opción 5	Opción 1	Opción 2	Opción 4

Fuente: Elaboración propia.

3.2 Aspectos técnicos y legales para la exportación de ropa interior femenina

En los últimos decenios el número de normas y reglamentos técnicos adoptados por los países ha aumentado considerablemente. Quizá, la intensificación de la política de reglamentación obedece a que cada vez son más altos los niveles de vida en todo el mundo. Esta situación ha impulsado la demanda de productos seguros y de alta calidad por parte de los consumidores. Igualmente, los crecientes problemas de contaminación del agua, de la atmósfera y del suelo han llevado a las sociedades modernas a buscar productos no nocivos para el medio ambiente.

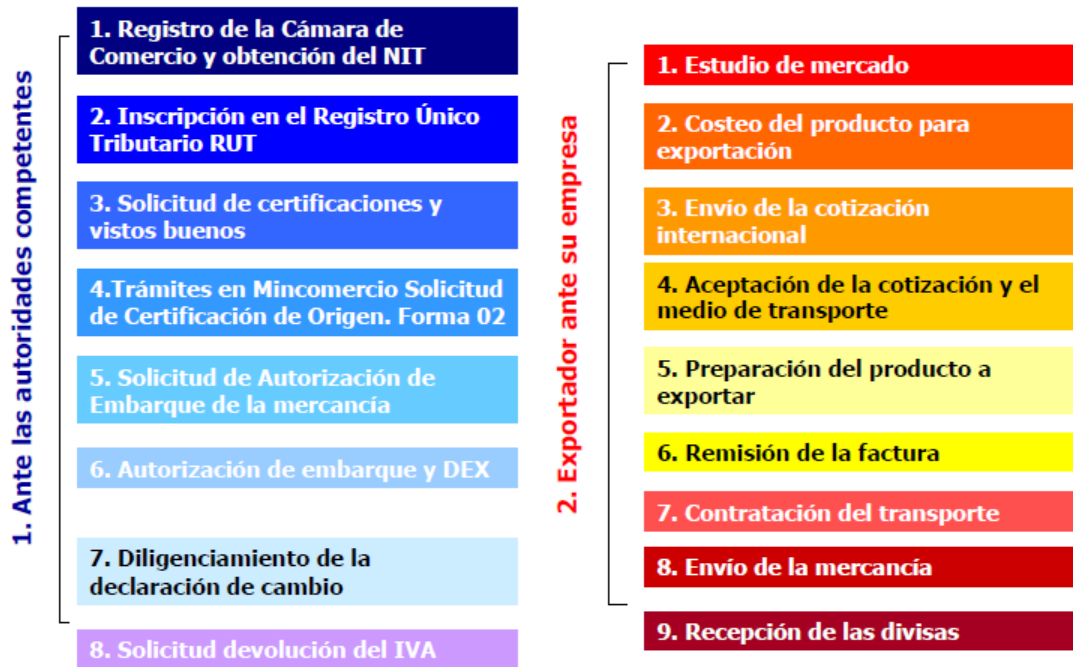
Si bien resulta difícil hacer una estimación precisa de la repercusión en el comercio internacional, de la necesidad de cumplir las normas y los distintos reglamentos técnicos en el extranjero, lo cierto es que sin duda, los costos aumentan considerablemente para los productores y los exportadores. En general, dicho aumento está representando en la traducción de los reglamentos extranjeros, la contratación de expertos técnicos que expliquen la normatividad y la adaptación de las instalaciones de producción para que se ajusten a estas prescripciones.

Los reglamentos técnicos y las normas establecen las características específicas de un producto. Es así como, el tamaño, la forma, el diseño, las funciones o rendimiento, o bien la manera en que se etiqueta o embala antes de ponerlo en venta. (ORGANIZACION MUNDIAL DEL COMERCIO - OMC, 2014).

3.2.1 Trámites y documentos para exportar bienes

Los trámites para exportar bienes se dividen en dos grupos. El primero, hace referencia a la gestión ante las autoridades competentes, y el segundo, aquellas acciones que el exportador debe ejecutar en su empresa.

Gráfico 32. Trámites y requisitos para exportar en Colombia.



Fuente: Tomado de Cámara de Comercio de Bogotá (CORFERIAS BOGOTA, 2014).

3.2.2 Aranceles y desgravaciones arancelarias

Los aranceles hacen referencia al tributo que se le aplica a los bienes, que son objeto de importación o de exportación según corresponda. Entre tanto, las desgravaciones arancelarias son las disminuciones totales o parciales de los impuestos sobre los bienes que forman parte de los acuerdos de libre comercio entre los países.

A continuación se relacionan los gravámenes de importación vigentes por partida arancelaria y preferencias otorgadas por los países seleccionados para Colombia.

Costa Rica

En la actualidad los aranceles vigentes para los procesos de internacionalización con Costa Rica son los que se encuentran en la tabla 9, en la columna arancel base, teniendo en cuenta que el Acuerdo de Libre Comercio entre la República de Colombia y la República de Costa Rica aún no está suscrito (Pendiente aprobación para entrar en vigencia).

Tabla 9. Gravámenes de importaciones vigentes para las partidas arancelarias 610822, 610832, 610821 y 621210.

Subpartida 2012	Descripción	Arancel Base	Categoría de desgravación
6108220000	-- De fibras sintéticas o artificiales	15	B10
6108320000	-- De fibras sintéticas o artificiales	15	B10
6108210000	-- De algodón	15	B10
6212100000	--Sostenes (Corpiños)	15	A

Fuente: Tomado de Ministerio de Comercio, Industria y Turismo (MIC, 2014).

Categorías de desgravación:

B10: Los aranceles aduaneros deberán permanecer en las tasas base durante los años uno al tres. A partir del 1 de Enero del año cuatro, los aranceles aduaneros serán eliminados en siete etapas anuales iguales, y dichas mercancías quedarán libres de aranceles el 1 de Enero del año 10 (Acuerdo suscrito).

A: Los aranceles aduaneros serán eliminados íntegramente y dichas mercancías quedarán libres de aranceles en la fecha de entrada en vigor del presente acuerdo. (MIC, 2014).

Ecuador

La República del Ecuador y la República de Colombia no tienen ningún acuerdo comercial suscrito, por lo que, a continuación se presentan los gravámenes de importación y las preferencias vigentes reportadas en SICOEX (Sistema de Comercio Exterior de la Asociación Latinoamericana de Integración).

Partida arancelaria No. 61082100

Tabla 10. Gravámenes de importación vigentes partida arancelaria 61082100

Item Arancelario	Glosario	Descripción Gravamen	Ad-Valorem	Específico	Moneda	Unidad
61082100	De algodón	Gravamen Arancelario	10.00	-	-	-
61082100	De algodón	Fondo de Desarrollo para la Infancia-FODINFA	0.50	-	-	-
61082100	De algodón	Derecho Específico.	-	550.000	Dólares	Kilogramo neto o liq.

Fuente: Tomado de ALADI – Asociación Latinoamericana de Integración (ALADI, 2014).

Tabla 11. Preferencias vigentes otorgadas por Ecuador a Colombia partida arancelaria 61082100

Acuerdo	País Beneficiario	Tipo de Preferencia	Valor	Observaciones
NALADI - 1983 - 6004004 - OTRAS PRENDAS INTERIORES DE ALGODON				
AR.PAR N° 4	Colombia	EXCEPCIÓN	0.00	EXCLUIDO DE LA PREFERENCIA ARANCELARIA

Fuente: Tomado de ALADI – Asociación Latinoamericana de Integración (ALADI, 2014).

Partida arancelaria No. 61082200

Tabla 12. Gravámenes de importación vigentes partida arancelaria 61082200

Item Arancelario	Glosario	Descripción Gravamen	Ad-Valorem	Específico	Moneda	Unidad
61082200	De fibras sintéticas o artificiales	Gravamen Arancelario	10.00	-	-	-
61082200	De fibras sintéticas o artificiales	Fondo de Desarrollo para la Infancia-FODINFA	0.50	-	-	-
61082200	De fibras sintéticas o artificiales	Derecho Específico.	-	550.000	Dólares	Kilogramo neto o liq.

Fuente: Tomado de ALADI – Asociación Latinoamericana de Integración (ALADI, 2014).

Tabla 13. Preferencias vigentes otorgadas por Ecuador a Colombia partida arancelaria 61082200

Acuerdo	País Beneficiario	Tipo de Preferencia	Valor	Observaciones
NALADI - 1983 - 6004008 - PRENDAS INTERIORES DE FIBRAS TEXTILES SINTETICAS PARA MUJERES, NIÑAS Y PRIMERA INFANCIA, EXCEPTO LAS CALZAS (PANTIES)				
AR.PAR N° 4	Colombia	EXCEPCIÓN	0.00	EXCLUIDO DE LA PREFERENCIA ARANCELARIA
NALADI - 1983 - 6004009 - PRENDAS INTERIORES DE FIBRAS TEXTILES ARTIFICIALES				
AR.PAR N° 4	Colombia	EXCEPCIÓN	0.00	EXCLUIDO DE LA PREFERENCIA ARANCELARIA

Fuente: Tomado de ALADI – Asociación Latinoamericana de Integración (ALADI, 2014).

Partida arancelaria No. 61083200

Tabla 14. Gravámenes de importación vigentes partida arancelaria 61083200

Item Arancelario	Glosario	Descripción Gravamen	Ad-Valorem	Específico	Moneda	Unidad
61083200	De fibras sintéticas o artificiales	Gravamen Arancelario	10.00	-	-	-
61083200	De fibras sintéticas o artificiales	Fondo de Desarrollo para la Infancia-FODINFA	0.50	-	-	-
61083200	De fibras sintéticas o artificiales	Derecho Específico.	-	550.000	Dólares	Kilogramo neto o liq.

Fuente: Tomado de ALADI – Asociación Latinoamericana de Integración (ALADI, 2014).

Tabla 15. Preferencias vigentes otorgadas por Ecuador a Colombia partida arancelaria 61083200

Acuerdo	País Beneficiario	Tipo de Preferencia	Valor	Observaciones
NALADI - 1983 - 6004008 - PRENDAS INTERIORES DE FIBRAS TEXTILES SINTETICAS PARA MUJERES, NIÑAS Y PRIMERA INFANCIA, EXCEPTO LAS CALZAS (PANTIES)				
AR.PAR N° 4	Colombia	EXCEPCIÓN	0.00	EXCLUIDO DE LA PREFERENCIA ARANCELARIA
NALADI - 1983 - 6004009 - PRENDAS INTERIORES DE FIBRAS TEXTILES ARTIFICIALES				
AR.PAR N° 4	Colombia	EXCEPCIÓN	0.00	EXCLUIDO DE LA PREFERENCIA ARANCELARIA

Fuente: Tomado de ALADI – Asociación Latinoamericana de Integración (ALADI, 2014).

Partida arancelaria No. 62121000

Tabla 16. Gravámenes de importación vigentes partida arancelaria 62121000

Item Arancelario	Glosario	Descripción Gravamen	Ad-Valorem	Específico	Moneda	Unidad
62121000	Sostenes (corpiños)	Gravamen Arancelario	10.00	-	-	-
62121000	Sostenes (corpiños)	Fondo de Desarrollo para la Infancia-FODINFA	0.50	-	-	-
62121000	Sostenes (corpiños)	Derecho Específico.	-	550.000	Dólares	Kilogramo neto o liq.

Fuente: Tomado de ALADI – Asociación Latinoamericana de Integración (ALADI, 2014).

Tabla 17. Preferencias vigentes otorgadas por Ecuador a Colombia partida arancelaria 62121000

Acuerdo	País Beneficiario	Tipo de Preferencia	Valor	Observaciones
NALADI - 1983 - 6004004 - OTRAS PRENDAS INTERIORES DE ALGODON				
AR.PAR N° 4	Colombia	EXCEPCIÓN	0.00	EXCLUIDO DE LA PREFERENCIA ARANCELARIA

Fuente: Tomado de ALADI – Asociación Latinoamericana de Integración (ALADI, 2014).

Estados Unidos

A partir del 15 de Mayo de 2012, se promulga el Acuerdo de promoción comercial entre la República de Colombia y los Estados Unidos de América. Los gravámenes son:

Tabla 18. Gravámenes de importaciones vigentes para las partidas arancelarias 610822, 610832, 610821 y 621210.

NANDINA 2014	Descripción	Arancel Base	Categorías de Desgravación
6108210000	Bragas (bombachas, calzones) (incluso las que no llegan hasta la cintura) de punto, de algodón, para mujeres o niñas.	20	A
6198220000	Bragas (bombachas, calzones) (incluso las que no llegan hasta la cintura) de punto, de fibras sintéticas o artificiales, para mujeres o niñas.	20	A
6108320000	Camisones y pijamas de punto, de fibras sintéticas o artificiales, para mujeres o niñas.	20	A
6212100000	Sostenes (corpiños), incluso de punto.	20	A

Fuente: Tomado de Ministerio de Comercio, Industria y Turismo (MIC, 2014).

Categorías de desgravación:

A: Los aranceles aduaneros serán iguales a cero a partir del año uno de entrada de vigencia del acuerdo (15 de Mayo de 2013).

Perú

La República del Perú y la República de Colombia no tienen ningún acuerdo comercial suscrito, por lo que, a continuación se presentan los gravámenes de importación y las preferencias vigentes reportadas en SICOEX (Sistema de Comercio Exterior de la Asociación Latinoamericana de Integración).

Partida arancelaria No. 61082100

Tabla 19. Gravámenes de importación vigentes partida arancelaria 61082100

Item Arancelario	Glosario	Descripción Gravamen	Ad-Valorem	Específico	Moneda	Unidad
6108210000	De algodón	Gravamen Aduanero	11.00		-	-

Fuente: Tomado de ALADI – Asociación Latinoamericana de Integración (ALADI, 2014).

Tabla 20. Preferencias vigentes otorgadas por Perú a Colombia partida arancelaria 61082100

Acuerdo	País Beneficiario	Tipo de Preferencia	Valor	Observaciones
NALADI - 1983 - 6004004 - OTRAS PRENDAS INTERIORES DE ALGODON				
AR.PAR N° 4	Colombia	EXCEPCIÓN	0.00	EXCLUIDO DE LA PREFERENCIA ARANCELARIA

Fuente: Tomado de ALADI – Asociación Latinoamericana de Integración (ALADI, 2014).

Partida arancelaria No. 61082200

Tabla 21. Gravámenes de importación vigentes partida arancelaria 61082200

Item Arancelario	Glosario	Descripción Gravamen	Ad-Valorem	Específico	Moneda	Unidad
6108220000	De fibras sintéticas o artificiales	Gravamen Aduanero	11.00		-	-

Fuente: Tomado de ALADI – Asociación Latinoamericana de Integración (ALADI, 2014).

Tabla 22. Preferencias vigentes otorgadas por Perú a Colombia partida arancelaria 61082200

Acuerdo	País Beneficiario	Tipo de Preferencia	Valor	Observaciones
NALADI - 1983 - 6004008 - PRENDAS INTERIORES DE FIBRAS TEXTILES SINTETICAS PARA MUJERES, NIÑAS Y PRIMERA INFANCIA, EXCEPTO LAS CALZAS (PANTIES)				
AR.PAR N° 4	Colombia	EXCEPCIÓN	0.00	EXCLUIDO DE LA PREFERENCIA ARANCELARIA
NALADI - 1983 - 6004009 - PRENDAS INTERIORES DE FIBRAS TEXTILES ARTIFICIALES				
AR.PAR N° 4	Colombia	EXCEPCIÓN	0.00	EXCLUIDO DE LA PREFERENCIA ARANCELARIA

Fuente: Tomado de ALADI – Asociación Latinoamericana de Integración (ALADI, 2014).

Partida arancelaria No. 61083200

Tabla 23. Gravámenes de importación vigentes partida arancelaria 61083200

Item Arancelario	Glosario	Descripción Gravamen	Ad-Valorem	Específico	Moneda	Unidad
6108320000	De fibras sintéticas o artificiales	Gravamen Aduanero	11.00		-	-

Fuente: Tomado de ALADI – Asociación Latinoamericana de Integración (ALADI, 2014).

Tabla 24. Preferencias vigentes otorgadas por Perú a Colombia partida arancelaria 61083200

Acuerdo	País Beneficiario	Tipo de Preferencia	Valor	Observaciones
NALADI - 1983 - 6004008 - PRENDAS INTERIORES DE FIBRAS TEXTILES SINTETICAS PARA MUJERES, NIÑAS Y PRIMERA INFANCIA, EXCEPTO LAS CALZAS (PANTIES)				
AR.PAR N° 4	Colombia	EXCEPCIÓN	0.00	EXCLUIDO DE LA PREFERENCIA ARANCELARIA
NALADI - 1983 - 6004009 - PRENDAS INTERIORES DE FIBRAS TEXTILES ARTIFICIALES				
AR.PAR N° 4	Colombia	EXCEPCIÓN	0.00	EXCLUIDO DE LA PREFERENCIA ARANCELARIA

Fuente: Tomado de ALADI – Asociación Latinoamericana de Integración (ALADI, 2014).

Partida arancelaria No. 62121000

Tabla 25. Gravámenes de importación vigentes partida arancelaria 62121000

Item Arancelario	Glosario	Descripción Gravamen	Ad-Valorem	Específico	Moneda	Unidad
6212100000	Sostenes (corpiños)	Gravamen Aduanero	11.00		-	-

Fuente: Tomado de ALADI – Asociación Latinoamericana de Integración (ALADI, 2014).

Tabla 26. Preferencias vigentes otorgadas por Perú a Colombia partida arancelaria 62121000

Acuerdo	País Beneficiario	Tipo de Preferencia	Valor	Observaciones
NALADI - 1983 - 6109001 - SOSTENES				
AR.PAR N° 4	Colombia	EXCEPCIÓN	0.00	EXCLUIDO DE LA PREFERENCIA ARANCELARIA

Fuente: Tomado de ALADI – Asociación Latinoamericana de Integración (ALADI, 2014).

República Dominicana

República Dominicana y la República de Colombia no tienen ningún acuerdo comercial suscrito, por lo que, a continuación se presentan los gravámenes de importación y las preferencias vigentes reportadas en la OMC (Organización Mundial del Comercio).

Tabla 27. Gravámenes de importaciones vigentes para las partidas arancelarias 610822, 610832, 610821 y 621210.

Nomenclatura	Descripción	Arancel Base
6108210000	Bragas (bombachas, calzones) (incluso las que no llegan hasta la cintura) de punto, de algodón, para mujeres o niñas.	20
6198220000	Bragas (bombachas, calzones) (incluso las que no llegan hasta la cintura) de punto, de fibras sintéticas o artificiales, para mujeres o niñas.	20
6108320000	Camisones y pijamas de punto, de fibras sintéticas o artificiales, para mujeres o niñas.	20
6212100000	Sostenes (corpiños), incluso de punto.	20

Fuente: Tomado de la OMC – Organización Mundial del Comercio (OMC, 2014).

3.2.3 Normatividad

Costa rica

- Ley No. 7472. Ley de Promoción de la Competencia y Defensa Electiva del Consumidor y su Reglamento. Gaceta No. 14 del 19 de enero de 1995.
- Decreto Ejecutivo No. 25989. Norma RTCR 235:1997 Productos Textiles. Definiciones y Requisitos.
- Decreto Ejecutivo No. 34836-MEIC. Información Comercial – Etiquetado de Productos Textiles, Prendas de Vestir y sus Accesorios.
- Ley No. 7210. Ley de Régimen de Zonas Francas. Gaceta No. 238 del 14 de Diciembre de 1990.

Ecuador

- Acuerdo N° 06 382 de 18/IX/06. Ministerio de Comercio Exterior, Industrialización, Pesca y Competitividad.
- Decreto N° 1526 de 18/VI/98. Reglamento Sustitutivo al Reglamento de Bienes que deben cumplir con Normas Técnicas Ecuatorianas, Códigos de Práctica, Regulaciones, Resoluciones y Reglamentos Técnicos de Carácter Obligatorio.
- Decreto N° 3497 de 12/XII/02. Ministerio de Comercio Exterior, Industrialización, Competitividad y Pesca. Texto Unificado de Legislación del Ministerio de Comercio Exterior, Industrialización, Pesca y Competitividad.
- Decreto N° 357 de 28/VIII/70. (1).
- Decreto N° 587 de 19/VII/00. Reglamento para la Concesión de Certificados de Conformidad.
- Decreto N° 858 de 08/III/02.
- Ley de Régimen Tributario Interno de 17/11/2004. Título II. Modificada por la Ley Reformatoria a la Ley de Régimen Tributario Interno de 26/08/2009. Arts. 17 al 32.
- Ley N° 2000-21 de 4/VII/00. Ley Orgánica de Defensa del Consumidor.
- Ley N° 4-A de 25/09/1996. FODINFA.
- Ley N°12 de 09/06/1997. Art. 22. Ley de Comercio Exterior e Inversiones.
- Ley para la Equidad Tributaria del Ecuador de 29/12/2007. Modificada por Ley Reformatoria para la Equidad Tributaria del Ecuador de 26/08/2009. Resolución N° NAC-DGERCGC12-00572 de 06/09/12. (1).
- Regulación P y M 92 023 de 29/V/92. Instituto Nacional de Normalización.
- Resolución Directoral N° 13111 de 17/05/13. Instituto Ecuatoriano de Normalización (INEN).
- Resolución N° 14112 de 23/01/2014. Ministerio de Industrias y Productividad.
- Resolución N° 14114 de 24/01/2014. Ministerio de Industrias y Productividad.
- Resolución N° 001 de 02/05/13. Ministerio de Industrias y Productividad.
- Resolución N° 007 de 26/IV/04. Consejo Nacional del Sistema MNAC.
- Resolución N° 009 de 12/III/2009. Consejo Nacional de la Calidad. Modificada por la Resolución N° 011 de 30/III/2009; N° 014/2010; N° 015/2010.
- Resolución N° 07 -2004 -R2 de 07/04/04. Corporación Aduanera Ecuatoriana.
- Resolución N° 13111 de 08/05/13. Instituto Ecuatoriano de Normalización.

- Resolución N° 17 de 2/08/11. Comité de Comercio Exterior. COMEX. Modificada por Resoluciones Nos 24/11 y 66/12.
- Resolución N° 364 de 2/X/06. Consejo de Comercio Exterior e Inversiones, COMEXI. Modificada por Resoluciones N° 370/06, 372/06, 379/07, 381, 383, 388/07, 391, 401.
- Resolución N° 401 de 13/IX/07.COMEXI.
- Resolución N° 42 de 8/02/2012.COMEX. (ALADI, 2014).

Estados Unidos

- ASTM Standard D5489-07.
- 16 CFR 1610 – Standard for the Flammability of Clothing Textiles.
- Title 15, United States Code, Chapter 2, Subchapter V, Section 70.
- 16 CFR 303, Rules and Regulations under the Textile Fiber Products Identification Act.
- Title 15, United States Code, Chapter 2, Subchapter I, Sections 41-58.
16 CFR 423, Care Labeling of Textile Wearing Apparel and Certain Piece Goods as Amended
- ASTM Guide to Care Symbols.
- 76 FR 68690 -- 16 CFR Part 303 -- Rules and Regulations Under the Textile Fiber Products.
- Identification Act -- Advance notice of proposed rulemaking; request for public comment -- 7 November 2011.
- Consumer Product Safety Improvement Act of 2008 (CPSIA).
- Public Law 110–314, August 14, 2008 (NIST, 2014).

Perú

- Decreto Legislativo N° 658 de 14/VIII/91.
- Decreto Supremo N° 001-84-ITI/IND de 12/I/84. Modificado por Decreto Supremo N° 052/84.
- Decreto Supremo N° 005-2004-MINCETUR de 20/I/04. Ministerio de Industria, Turismo, Integración y Negociaciones Comerciales Internacionales.
- Decreto Supremo N° 006-91-ICTI de 11/III/91.
- Norma: Decreto Supremo N° 038-85-ICTI/IND de 9/V/85.
- Decreto Supremo N° 055 de 15/04/1999. Texto Único Ordenado de la Ley del Impuesto General a las Ventas, Título I. Modificado por Decreto N° 1116 de 06/07/2012.

- Decreto Supremo N° 055-84 ITI/IND de 15/XI/84.
- Decreto Supremo N° 065-82-ITI/IND de 06/XII/82. Modificado por Decreto Supremo 006-91-ICTI de 11/III/91. Reglamentario del Capítulo III de la Ley N° 23407.
- Decreto Supremo N° 149-2005-EF de 8/XI/2005. Ministerio de Economía y Finanzas Disposiciones reglamentarias al Acuerdo sobre Obstáculos Técnicos al Comercio.
- Decreto Supremo N° 156-2004-EF. Texto Único Ordenado de la Ley de Tributación Municipal. Título IV, Capítulo I, Arts. 76 y 77.
- Decreto Supremo N° 165-2006-EF de 02/11/06. Economía y Finanzas. Modificado por los Decretos Nos. 199/06, 010/07 y 009/08.
- Ley N° 28405 de 29/XI/04. Ley de Rotulado de Productos Industriales Manufacturados.
- Ley N° 28514 de 12/V/05. (1).
- Ley N° 29571 de 1/IX/10. Código de Protección y Defensa del Consumidor.
- Resolución Jefatural N° 202 de 2/X/01. AG - SENASA.
- Resolución Ministerial N° 137-2010-MINCETUR/DM. Modificada por Resoluciones Ministeriales Nos. 233/10, 261/10, 037/11, 085/12, 234/12, 252/12 y 039/13.
- Resolución N° 0072-2000/INDECOPI-CRT de 15/XI/00. Comisión de Reglamentos Técnicos y Comerciales.
- Resolución N° 083 de 20/06/2012. CFD-INDECOPI. (ALADI, 2014).

República Dominicana

- Ley No. 166-12 Ley SIDOCAL.
- Ley 42 08 Sobre la Defensa de la Competencia.
- Ley 358 05 Pro consumidor.
- Ley N. 50-87 Cámaras de Comercio.
- Ley 20-00 Sobre Propiedad Industrial.
- Ley 11-92 Código tributario.
- Ley 3 02 Registro Mercantil.
- Ley 602 Sobre Normalización y Sistemas de Calidad (MIC, 2014).

3.3 Evaluación económica

Con el fin de valorar económicamente los costos correspondientes a la exportación hacia los diferentes países del estudio, se desarrolló un modelo de cálculo en Excel con las variables que intervienen en el proceso de internacionalización, el cual se muestra a continuación:

Gráfico 33. Modelo de valoración económica.

: X ✓ fx			
B	C	D	E F
POL		MEDELLÍN	
POD		MIAMI	
INCOTERM		FCA	
PESO MERCANCÍA		100	kg
TARIFA	2.27	USD	kg
MÍNIMO	100	USD	
+100	1.60	USD	kg
+200	1.48	USD	kg
+300	1.00	USD	kg
FCS	0.1	USD	kg
MÍNIMO	10		
RECARGOS EN ORIGEN			
DUE CARRIER	25	USD	
DUE AGENT	45	USD	
CORTE DE GUÍA	20	USD	
QUITO	LIMA	SAN JOSE	SANTO DOMINGO
USA			Hoja

Fuente: Elaboración propia.

3.4 Análisis DOFA

Debilidades

- Órdenes de producción mínimo de 100 a 200 unidades – Enfoque a mayoristas.
- Copas tipo B – Restricción mercado internacional con copas de otras tallas.
- Tiempos de entrega entre 60 y 90 días para los insumos críticos (Telas), encajes de línea 120 días – Altos tiempos de entrega.
- Baja estandarización debido a altos costos de mano de obra para el proceso de actualización.

Oportunidades

- 204 Referencias – Complejidad en la estandarización de los procesos de producción.
- Materiales de proveedores 100% colombianos (Telas elásticas, tejidos de puntos, lycra, algodón, encajes, lycra-poliéster, nylon, poliamida). – Competitividad en costos y disponibilidad de materias primas.

Fortalezas

- Producto que cubre todos los rangos de edades del consumidor femenino (Niñas, adolescentes, adultos y adultos mayores).
- Productos de diseños básicos, no pronta moda – Diseños que se mantienen en línea.
- Productos con valor agregado: control, espaldas anchas, sin costuras, cargaderas removibles.
- No hay restricción en confección de tallas superiores a la 38 (Rango de tallas de 30 a la 38).
- Líneas de productos de colores básicos (Blanco, negro y perla), y también productos de moda (Ejemplo: Verde menta).
- Proceso de investigación y desarrollo (Desarrollo de nuevos colores, por ejemplo).
- Proceso de corte propio (Cortes básicos).
- Responsabilidades claramente definidas entre áreas logísticas (Generación de órdenes de producción) y áreas de producción.

Amenazas

- Identidad de marca – Aún se habla de Sándalo y Sarami.
- Proceso de confección tercerizado – Se cuenta con 16 confeccionistas de maquila y otros confeccionistas para paquetes completos.
- Cortes especializados que se realizan con terceros.
- Crisis en el sector de confección por falta de operarias capacitadas para el manejo de máquinas del proceso productivo.

4 Presentación y análisis de resultados.

Toda la información recolectada en los puntos anteriores, se ha compilado en matrices desarrolladas en Excel que permiten simular los aspectos económicos y legales de una exportación a un país determinado dentro de las opciones analizadas.

Con la información resultante de la simulación, es posible hacer una evaluación previa de los requerimientos necesarios para el ingreso al mercado del país interesado. Igualmente, permite obtener de forma muy precisa los costos aproximados correspondientes a los gastos logísticos en los que hay que incurrir para llevar el producto hasta el país de destino.

Los resultados obtenidos por medio de estas matrices son el primer paso para hacer un análisis completo del mercado a ser evaluado para el proceso de internacionalización. Sin embargo vale la pena anotar que se requiere complementar la información obtenida en este punto con un estudio de mercado más profundo que entregue información contundente para tomar la decisión de ingresar o no a determinado país.

5 Conclusiones.

- El análisis de mercado realizado sugiere ejecutar el proceso de internacionalización bajo el siguiente orden: Estados Unidos, Perú, Costa Rica, República Dominicana y Ecuador, teniendo en cuenta el potencial del mercado de ropa interior femenina.
- Los países escogidos para el estudio, poseen distribuciones porcentuales similares en sus niveles socioeconómicos y concentrando el 70% de su población en estratos bajo y medio bajo.
- El mercado local y nacional de los productos de la empresa Grupo Carvacaro, están estratégicamente enfocados en los niveles socioeconómicos bajos y medios. Esta característica permite o facilita el ingreso de los productos fabricados por la empresa a niveles similares en los países estudiados.
- El Grupo Carvacaro requiere definir una estrategia clara en sus políticas de internacionalización que responda a un plan estratégico establecido de acuerdo con las características de sus productos.
- Es necesario definir metas y objetivos a corto y mediano plazo de la estrategia de internacionalización definida, las cuales permitan evaluar la efectividad de sus políticas comerciales.
- Con los resultados obtenidos de este estudio es posible determinar los beneficios que puede traer a la empresa o a sus clientes, vender con diferentes términos de negociación establecidos por los incoterms, sin tener como política fija la venta en términos FOB/FCA únicamente.
- El Grupo Carvacaro S.A, deberá definir claramente la marca antes realizar el proceso de internacionalización, concentrando sus esfuerzos en impulsar el producto que le permita agregar el mayor valor para sus clientes objetivo.
- Estados Unidos se presenta como el mercado potencial de mayor interés. Para ello será de vital importancia reforzar las competencias lingüísticas del personal de negociación del Grupo Carvacaro para atraer de forma directa a nuevos clientes, así como, es necesario contemplar otras alternativas de comercialización diferentes a los términos FOB, con el fin de ajustarse a las necesidades del mercado.

6 Referencias.

- ALADI. (2014). *ALADI - Asociación Latinoamericana de Integración*. Recuperado el 7 de Marzo de 2014, de http://consultaweb.aladi.org/sicoex/jsf/arancel_vigente_item_entrada.seam?cid=45728
- AMAI. (2014). *Asociación Mexicana de Agencias de Inteligencia de Mercado y Opinión A.C.* . Recuperado el 18 de Junio de 2014, de <http://www.amai.org/NSE/NivelSocioeconomicoAMAI.pdf>
- BANCO MUNDIAL. (2014). *El banco mundial - Índice de Desempeño Logístico*. Recuperado el 8 de Abril de 2014, de <http://datos.bancomundial.org/indicador/LP.LPI.OVRL.XQ>
- CORFERIAS BOGOTA. (2014). *Corferias Bogotá - Rueda de negocios*. Recuperado el 2 de Mayo de 2014, de <http://www.ruedasnegocios.com/172/files/documentosinteres/ComoExportarColombia03.pdf>
- EUROMONITOR INTERNATIONAL. (2014). *Euromonitor International - Ecuador: Country Profile*. Recuperado el 24 de Enero de 2014, de <http://www.portal.euromonitor.com.ezproxy.eafit.edu.co/Portal/Pages/Magazine/TopicPage.aspx>
- EUROMONITOR INTERNATIONAL. (2014). *Euromonitor International - Estados Unidos: Country Profile*. Recuperado el 24 de Enero de 2014, de <http://www.portal.euromonitor.com.ezproxy.eafit.edu.co/Portal/Pages/Magazine/TopicPage.aspx>
- EUROMONITOR INTERNATIONAL. (2014). *Euromonitor International - Peru: Country Profile*. Recuperado el 24 de Enero de 2014, de <http://www.portal.euromonitor.com.ezproxy.eafit.edu.co/Portal/Pages/Magazine/TopicPage.aspx>
- EUROMONITOR INTERNATIONAL. (2014). *Euromonitor International - República Dominicana: Country Profile*. Recuperado el 24 de Enero de 2014, de <http://www.portal.euromonitor.com.ezproxy.eafit.edu.co/Portal/Pages/Magazine/TopicPage.aspx>
- EUROMONITOR INTERNATIONAL. (2014). *Euromonitor International- Costa Rica: Country Profile*. Recuperado el 24 de Enero de 2014, de

- <http://www.portal.euromonitor.com.ezproxy.eafit.edu.co/Portal/Pages/Analysis/AnalysisPage.aspx>
- GOOGLE. (2014). *Google maps*. Recuperado el 4 de Enero de 2014, de <https://www.google.es/maps>
- MIC. (2014). *Ministerio de Comercio, Industria y Comercio*. Recuperado el 6 de Marzo de 2014, de <http://www.tlc.gov.co/publicaciones.php?id=6669>
- MIC. (2014). *Ministerio de Comercio, Industria y Turismo*. Recuperado el 8 de Marzo de 2014, de <http://www.tlc.gov.co/publicaciones.php?id=727>
- MIC. (2014). *Ministerio de Industria y Comercio*. Recuperado el 10 de Junio de 2014, de <http://www.seic.gov.do/comercio-interno/marco-legal/leyes.aspx>
- NIST. (2014). *NIST - National Institute of Standards and Technology*. Recuperado el 7 de Junio de 2014, de http://gsi.nist.gov/global/docs/apparel_guide.pdf
- OMC. (2014). *Organización Mundial del Comercio*. Recuperado el 12 de Febrero de 2014, de <http://tariffdata.wto.org/TariffList.aspx>
- ORGANIZACION MUNDIAL DEL COMERCIO - OMC. (2014). *Obstáculos técnicos al comercio: Información técnica*. Recuperado el 25 de Marzo de 2014, de Organización Mundial del Comercio - OMC: http://www.wto.org/spanish/tratop_s/tbt_s/tbt_info_s.htm
- PROEXPORT COLOMBIA. (2013). *Proexport Colombia - Perfil logístico Costa Rica*. Recuperado el 24 de Enero de 2014, de <http://www.colombiatrade.com.co/sites/default/files/Perfil%20Costa%20Rica.pdf>
- PROEXPORT COLOMBIA. (2014). *Proexport Colombia - Costa Rica*. Recuperado el 4 de Marzo de 2014, de http://www.proexport.com.co/sites/default/files/ficha_pais_costa_rica.pdf
- PROEXPORT COLOMBIA. (2014). *Proexport Colombia - Ecuador*. Recuperado el 4 de Marzo de 2014, de http://www.proexport.com.co/sites/default/files/ficha_pais_ecuador_.pdf
- PROEXPORT COLOMBIA. (2014). *Proexport Colombia - Estados Unidos*. Recuperado el 4 de Marzo de 2014, de http://www.proexport.com.co/sites/default/files/ficha_pais_estados_unidos.pdf
- PROEXPORT COLOMBIA. (2014). *Proexport Colombia - Perfil logístico Ecuador*. Recuperado el 24 de Enero de 2014, de <http://www.colombiatrade.com.co/herramientas/perfiles-logisticos-de-exportacion-por-pais/perfil-logistico-de-exportacion-ecuador>

- PROEXPORT COLOMBIA. (2014). *Proexport Colombia - Perfil logístico Estados Unidos*. Recuperado el 24 de Enero de 2014, de <http://www.colombiatrade.com.co/sites/default/files/Perfil%20Estados%20Unidos.pdf>
- PROEXPORT COLOMBIA. (2014). *Proexport Colombia - Perfil Logístico Perú*. Recuperado el 23 de Enero de 2014, de <http://www.colombiatrade.com.co/sites/default/files/Perfil%20Peru.pdf>
- PROEXPORT COLOMBIA. (2014). *Proexport Colombia - Perfil Logístico República Dominicana*. Recuperado el 23 de Enero de 2014, de <http://www.colombiatrade.com.co/sites/default/files/Perfil%20Rep.%20Dominicana.pdf>
- PROEXPORT COLOMBIA. (2014). *Proexport Colombia - Perú*. Recuperado el 4 de Marzo de 2014, de http://www.proexport.com.co/sites/default/files/ficha_pais_peru_0.pdf
- PROEXPORT COLOMBIA. (2014). *Proexport Colombia - República Dominicana*. Recuperado el 4 de Marzo de 2014, de http://www.proexport.com.co/sites/default/files/ficha_pais_republica_dominicana_.pdf
- THE WORLD BANK. (2014). *The World Bank - Índice de Desempeño Logístico Costa Rica*. Recuperado el 8 de Abril de 2014, de <http://lpi.worldbank.org/international/scorecard/radar/254/C/CRI/2014#chartarea>
- THE WORLD BANK. (2014). *The World Bank - Índice de Desempeño Logístico Ecuador*. Recuperado el 8 de Abril de 2014, de <http://lpi.worldbank.org/international/scorecard/line/254/C/ECU/2014#chartarea>
- THE WORLD BANK. (2014). *The World Bank - Índice de Desempeño Logístico Estados Unidos*. Recuperado el 8 de Abril de 2014, de <http://lpi.worldbank.org/international/scorecard/line/254/C/USA/2014#chartarea>
- THE WORLD BANK. (2014). *The World Bank - Índice de Desempeño Logístico Perú*. Recuperado el 8 de Abril de 2014, de <http://lpi.worldbank.org/international/scorecard/line/254/C/PER/2014#chartarea>
- THE WORLD BANK. (2014). *The World Bank - Índice de Desempeño Logístico República Dominicana*. Recuperado el 8 de Abril de 2014, de <http://lpi.worldbank.org/international/scorecard/line/254/C/DOM/2014#chartarea>
- TRADE MAP. (s.f.). *Trade Map - Trade statistics for international business development*. Recuperado el 10 de Abril de 2014, de http://www.trademap.org/Country_SelProductCountry.aspx