

Instituto Tecnológico y de Estudios Superiores de Occidente

Repositorio Institucional del ITESO

rei.iteso.mx

Rectoría

Informes del Rector

2004-03

Informe del Rector 2003

Acuña-Nogueira, Héctor M.

Acuña-Nogueira, H.M. (2004). Informe del Rector 2003. Tlaquepaque, Jalisco: ITESO.

Enlace directo al documento: <http://hdl.handle.net/11117/1441>

Este documento obtenido del Repositorio Institucional del Instituto Tecnológico y de Estudios Superiores de Occidente se pone a disposición general bajo los términos y condiciones de la siguiente licencia:
<http://quijote.biblio.iteso.mx/licencias/CC-BY-NC-2.5-MX.pdf>

(El documento empieza en la siguiente página)

Informe del rector

2003

Ing. Héctor Manuel Acuña Nogueira, SJ



ITESO
EL ESPÍRITU VIVIFICA

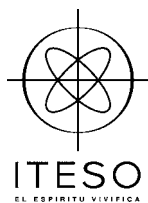
Informe del rector

2003

Informe del rector

2003

Ing. Héctor Manuel Acuña Nogueira, SJ



D.R. © 2004, Instituto Tecnológico y de Estudios
Superiores Occidente (ITESO)
Periférico Sur Manuel Gómez Morán 8585,
Tlaquepaque, Jalisco, México, C.P. 45090.

Impreso y hecho en México
Printed and made in Mexico

Índice

▪	Introducción	9
▪	Capítulo I Contexto	11
▪	Capítulo II Los planes trienales 2004–2006	15
▪	Capítulo III Programas y ecología educativos	21
▪	Capítulo IV Investigación	39
▪	Capítulo V Vinculación	51
▪	Capítulo VI Desarrollo institucional	65
▪	Capítulo VII Excelencia académica	77
▪	Anexo 1 La universidad en cuadros y gráficas	83

- **Anexo 2**
Autoridades y
principales organismos colegiados 117

- **Anexo 3** 130
Organigrama del ITESO

Informe del rector correspondiente al año 2003, puesto a la consideración de la Junta de Gobierno del Instituto Tecnológico y de Estudios Superiores de Occidente (ITESO) por el Ing. Héctor Manuel Acuña Nogueira, SJ, rector del ITESO, en la sesión pública número 340 (extraordinaria) celebrada el 15 de marzo de 2004, en el Auditorio Pedro Arrupe, SJ.

Introducción

La comunidad universitaria del ITESO se reúne este día, en que celebramos la fiesta del jesuita Eusebio Kino, para examinar juntos la gestión del rector conforme al artículo 30, fracción i, del *Estatuto orgánico*.

Rindo cuentas del segundo año de mi gestión. Reseño los logros, avances, dificultades y esperanzas de este periodo de la vida institucional, y refiero los frutos que obtuvieron las distintas dependencias de la universidad durante 2003.

Continúo con la tradición de estructurar el informe alrededor de las funciones sustantivas de la universidad: programas y ecología educativos, investigación, vinculación, sin dejar de lado el desarrollo institucional y la prospectiva del ITESO en su conjunto.

Reconozco el esfuerzo realizado por todas las personas que colaboraron en la elaboración y presentación de este informe. A los que participaron en la evaluación de los centros, departamentos, oficinas y direcciones con el propósito de dar cuenta de sus proyectos y actividades, aun los que no se reseñan aquí, les agradezco la transparencia, la honestidad y el entusiasmo con que realizaron esta actividad tan importante de la vida institucional.

Al comienzo de este año, el ITESO obtuvo, por parte de la Secretaría de Educación Pública, el registro de excelencia académica. Este registro significa un reconocimiento a los esfuerzos que, durante 47 años, muchas personas han realizado para formar profesionales com-

petentes, libres y comprometidos; propiciar la creación y la exploración del conocimiento y de la cultura; responder a las necesidades sociales más urgentes, en particular a las de los grupos y personas más desfavorecidos, y asumir en sus objetivos, programas, proyectos y actividades el estilo ignaciano propio de las instituciones confiadas a la Compañía de Jesús.

Vale la pena explicitar que lo esencial del estilo ignaciano es la libertad, que el propósito central de este modo de proceder es un hombre y una mujer más libres, es decir, más auténticos, más coherentes con el impulso de su propia existencia, con una clara actitud crítica que relativiza todo poder y toda ideología para vivir solamente en el servicio a los demás.

Un ejemplo eximio de la vivencia de este estilo es Eusebio Kino, SJ, a cuya fiesta hacía referencia al comienzo. Se conoce de sobra su acción misionera, pero también son recordados sus trabajos como matemático, geógrafo y astrónomo, lo cual significa que la búsqueda permanente de Dios, en la espiritualidad ignaciana, guarda una relación íntima con la acción humana sobre el mundo para transformarlo en un lugar que respire libertad, solidaridad y justicia para todos.

El reconocimiento del ITESO como universidad de excelencia académica representa, desde el punto de vista del estilo ignaciano, un acicate para continuar la búsqueda iniciada hace 47 años y cuyo deseo, en palabras de Juan Pablo II, es que la enseñanza, la investigación y la vinculación impulsen y fortalezcan “[...] la dignidad de la vida humana, la promoción de la justicia para todos, la calidad de vida personal y familiar, la protección de la naturaleza, la búsqueda de la paz y la estabilidad política, una distribución más equitativa de los recursos del mundo y un nuevo ordenamiento económico y político que sirva mejor a la comunidad humana a nivel nacional e internacional” (Juan Pablo II. *Ex Corde Ecclesiae*, 15 de agosto de 1990, n.32).

Capítulo I

Contexto

Es probable que cuando los historiadores hablen del siglo XXI, sitúen su inicio el 11 de septiembre de 2001, fecha de los atentados contra las Torres Gemelas de Nueva York.

Y dada esta circunstancia, que afectó y afecta al planeta entero, también es posible que los historiadores del futuro se refieran a nuestra época como un tiempo en que el poder, la necesidad y la ética estuvieron más separados que nunca, pues los que tienen necesidad, los pobres, los migrantes, los refugiados, los indígenas, están excluidos del poder, y los que tienen poder, los gobiernos de los países desarrollados, las grandes empresas transnacionales, los medios de comunicación, no se interesan en someter su poder a la ética. Parece, entonces, que el sueño de una realidad social en que se dan la mano el poder y la ética, y desaparece la necesidad, está cada vez más lejos de nuestro alcance.

México no está exento de este divorcio. La ausencia, o cuando menos la no aplicación, del derecho en capítulos que resultan fundamentales para una convivencia armónica en la sociedad es evidente, pues persisten en niveles alarmantes la inseguridad, la corrupción y la impunidad; la autoridad vacila en aplicar la ley y los ciudadanos nos resistimos a cumplirla, de tal manera que hay, todavía, una falla enorme en la vigencia del estado de derecho que erosiona

no sólo la democracia sino también la atención a las necesidades sociales más urgentes.

Además, persisten las ideas intolerantes o autoritarias sobre las relaciones sociales, al lado de bajos niveles de información política. La dimensión de lo público es un universo ajeno y poco confiable para el común de los ciudadanos. No se ha construido una ciudadanía que sea sujeto de la política y no sólo su objeto.

La injusticia en la distribución del ingreso, en las relaciones sociales y aun en las relaciones interpersonales es patente en México. La falta de oportunidades y la inequidad siguen siendo el flagelo más doloroso para la mayoría de la población.

Estas ideas, parte de las cuales se deben al padre Luis Ugalde, rector de la universidad de los jesuitas en Venezuela, me conducen al motivo más profundo de este acto: evaluar el trabajo del rector, pero también del conjunto del ITESO, durante 2003, de tal manera que con este informe podamos sopesar si lo que hicimos durante el año pasado contribuyó con la utópica reconciliación entre el poder, la ética y la necesidad y si nuestras acciones aumentaron la posibilidad de reconstituir la solidaridad, la libertad y la justicia en el mundo.

A la luz de estas reflexiones, los retos del ITESO continúan siendo la inspiración cristiana y la elevación de la calidad del quehacer universitario.

En primer lugar, me refiero a la inspiración cristiana. Para que los miembros de esta comunidad podamos hacer de este país y este mundo algo distinto, es necesaria una motivación capaz de ir contracorriente, pues no basta que algo parezca racional para que la humanidad lo realice. Por eso, el ITESO seguirá insistiendo en promover el uso solidario de los saberes que aquí se enseñan en los programas educativos, se adquieren en la investigación y se difunden por medio de la vinculación, pero también, y quizá con más énfasis, el ITESO

proclamará, como hasta ahora lo ha hecho, la necesidad de impulsar la solidaridad respecto de los bienes materiales, de tal manera que donde haya debilidad, pobreza e ignorancia los que formamos esta comunidad pongamos fortaleza, equidad y sabiduría.

Y en segundo lugar, al reto de la calidad universitaria, pues muy escaso sería el aporte del ITESO a la construcción de un mundo mejor si no intentamos ser exigentes y pedimos profundidad en la formación, consistencia y rigor en la investigación, y beneficios sociales palpables en la vinculación, pues no se trata sólo de lamentar y denunciar lo mal que están las cosas sino de contribuir a la construcción de alternativas mejores. Nos falta mucho por andar para ser una universidad que contribuya significativamente a la curación de nuestra sociedad, por lo cual no cejaremos en el empeño por estudiar y entender la realidad que nos rodea, por apropiarnos de los conocimientos, por buscar un bien mayor para todos.

Los caminos, las oportunidades, las necesidades de este mundo y de México están allí e insisten en la invitación a comprometernos con lo plasmado en la misión del ITESO que, como hace un año, pongo a su consideración para que, más allá del discurso, se convierta en acto.

El ITESO es una universidad de inspiración cristiana confiada a la Compañía de Jesús. Se concibe a sí mismo como una comunidad de personas en permanente crecimiento, bajo la inspiración de la tradición educativa jesuita y el análisis constante de la realidad. Tiene como misión:

- a) Formar profesionales competentes, libres y comprometidos; dispuestos a poner su ser y su quehacer al servicio de la sociedad.
- b) Ampliar las fronteras del conocimiento y la cultura en la búsqueda permanente de la verdad.

- c) Proponer y desarrollar, en diálogo con las distintas organizaciones sociales, soluciones viables y pertinentes para la transformación de los sistemas e instituciones.

Todo ello encaminado a la construcción de una sociedad más justa y humana.

Este informe, a la manera de algunas de las meditaciones de los *Ejercicios* de Ignacio de Loyola, pretende mirar al conjunto de las actividades y tareas del ITESO durante 2003; escuchar lo que hemos dicho, conocido, pensado y expresado durante ese año; examinar los resultados y consecuencias de las acciones realizadas, de tal manera que en la reflexión obtengamos provecho para desarrollar y ahondar nuestro compromiso universitario.

Capítulo II

Los planes trienales 2004–2006

Tal como lo anuncié en el informe pasado, en 2003 inicié el proceso de elaboración de los planes para los próximos tres años. El proceso, en el que participan todos los niveles de la universidad, llevó en primer término a la necesidad de formular las orientaciones estratégicas para los planes trienales 2004–2006 con el propósito de recoger los asuntos críticos que requieren una atención prioritaria.

La temporalidad de las orientaciones supone que todos los documentos basilares de la institución y la *Agenda institucional de planeación*, en particular el “Escenario para el ITESO en 2006”, continúan vigentes y plenos de sentido para el conjunto de las acciones de la comunidad universitaria.

Para llegar a estas orientaciones se realizó inicialmente un foro con expertos externos, al que fueron convocados la Junta de Gobierno, el Consejo de Rectoría y la Comisión de Planeación. En ese foro se abordaron los temas de prospectiva económica global, el papel de las universidades particulares en México, las profesiones y el trabajo, el mercado universitario, los jóvenes en las universidades privadas y la tecnología.

Además, la Junta de Gobierno convocó a un foro en el que participó la comunidad universitaria con 44 ponencias para proponer asuntos y orientaciones estratégicas acerca de la docencia; la inves-

tigación; la vinculación; el entorno, la sociedad y el mercado; la tecnología; la gestión y las finanzas institucionales; el personal, y la planta física.

Con estos insumos, los organismos citados se dieron a la tarea de formular una primera propuesta de las orientaciones estratégicas que abordaba siete asuntos críticos para la universidad: desarrollo de programas educativos, estrategia de diferenciación, revisión curricular, formación del personal, gestión institucional, investigación e intervención social.

Los días 20 y 21 de octubre de 2003 esta propuesta fue analizada en un taller en el que participaron 194 personas que forman parte de la comunidad universitaria. El propósito de este taller era doble: identificar las oportunidades y los riesgos de implantación de la propuesta, e imaginar el futuro del ITESO y de las dependencias de la universidad a la luz de la misma.

El 29 de octubre de 2003 las sociedades de alumnos organizaron un foro para examinar la propuesta de orientaciones estratégicas y estudiar posibles acciones para promover la participación estudiantil en el ITESO.

Con los resultados del taller reseñado y del foro de estudiantes, la Junta de Gobierno, el Consejo de Rectoría y la Comisión de Planeación tuvieron una sesión de trabajo para estudiar la posibilidad de elaborar la segunda versión de la propuesta de orientaciones estratégicas para los planes trienales 2004–2006.

Los asistentes decidieron presentar a la comunidad universitaria, en concreto a los participantes del primer taller y a los invitados a un segundo taller, la segunda versión de la propuesta de orientaciones estratégicas para los asuntos relacionados con la reforma curricular, la investigación, la intervención social, la estrategia de diferenciación ante la sociedad y la relación con el mercado de educación superior, y la gestión. Continuarían vigentes, hasta después del segundo taller,

las primeras versiones de desarrollo de programas educativos y de formación y capacitación del personal.

El 9 de diciembre de 2003 se realizó el segundo taller, en el que participaron 290 miembros de la comunidad universitaria. El taller tuvo los mismos propósitos del primero y, además, identificó las mejoras que las dependencias del ITESO habrán de emprender en los siguientes tres años.

En sesión extraordinaria, realizada el 26 de enero de 2004, después de escuchar las recomendaciones de la comunidad en los dos talleres mencionados y el análisis de la Comisión de Planeación y del Consejo de Rectoría, la Junta de Gobierno llegó a la redacción oficial de las orientaciones estratégicas para los planes trienales 2004–2006 que aborda seis asuntos críticos para la vida del ITESO en este periodo: desarrollo de programas educativos, investigación, intervención social, formación y capacitación del personal, diferenciación ante la sociedad y relación con el mercado de educación superior, y gestión institucional.

A partir de la promulgación de las orientaciones estratégicas comenzó la tarea de formular los planes trienales de las direcciones para después emprender la elaboración, actualmente en proceso, de los planes de los departamentos, centros y oficinas de la universidad.

Cabe señalar que la Junta de Gobierno indicó que los planes trienales de las direcciones y de sus respectivas dependencias deberán cumplir con cuatro condiciones para el alineamiento estratégico institucional:

- Ser congruentes con los propósitos y motivos de las orientaciones estratégicas para los planes trienales 2004–2006.
- Atender con prioridad, profundidad e integralidad la o las orientaciones estratégicas en que la dirección o sus dependencias

deben y pueden tener mayor impacto en beneficio del desarrollo institucional del ITESO.

- Formular los objetivos trienales en correspondencia con los objetivos de las orientaciones estratégicas.
- Asegurar la eficacia, la eficiencia y la viabilidad financiera de los servicios que la dirección o dependencia ofrecerá al sistema ITESO durante el trienio 2004–2006.

Los planes trienales de las direcciones también están siendo elaborados en un proceso participativo, que incluye a los consejos respectivos, a los jefes de departamentos y centros, así como a todos los coordinadores de programas y proyectos. Además, se ha involucrado a representantes de todos los grupos de interés, internos y externos, que tienen relación con los planes.

Estos planes trienales identificarán la o las orientaciones estratégicas que se atenderán; los objetivos estratégicos que se pretendan; los factores externos o del entorno que son relevantes para justificar el plan —especialmente los referidos a las necesidades sociales por atender y las demandas de servicios internos y externos—; los factores que pueden tener incidencia en la ejecución y control del plan; el beneficio institucional principal al que aspira cada dirección, y el inventario de servicios de las direcciones.

Por otro lado, los objetivos estratégicos de las direcciones definirán los servicios genéricos de cada una de ellas; los principales productos esperados; los indicadores que evidenciarán el cumplimiento de cada producto; el cronograma semestral de las principales actividades o líneas de acción, y los responsables de realizarlas.

Los planes trienales de las direcciones serán aprobados por los consejos direccionales, mientras que el plan de la Dirección General Académica (DGA) y todos los aspectos relacionados con lo académico de los planes de las demás direcciones serán aprobados por el Consejo

Académico. Por su parte, el Consejo Universitario analizará el conjunto de los planes.

El Consejo de Rectoría, de acuerdo con el *Estatuto orgánico* (artículo 36, fracción c), analizará e integrará los planes trienales de las direcciones, entendiendo por integrar, buscar las interrelaciones e implicaciones organizativas, funcionales, financieras y estructurales de los planes trienales direccionales.

En este momento, los departamentos, centros y oficinas se encuentran en la definición de sus planes trienales en un proceso participativo, que incluye a los tiempos fijos de cada dependencia y a una representación de los profesores de asignatura, y si se considera pertinente, de los alumnos.

La intención de todo este trabajo es construir un mejor futuro para el ITESO. El futuro, claro está, debe construirse a partir de la historia que, en el caso del ITESO, ha representado múltiples esfuerzos, ingentes luchas, momentos de oscuridad, pobreza y, también, crecimiento, desarrollo, fortalecimiento, consolidación. Ninguno de estos elementos se niegan, se olvidan o se desean obviar en la formulación de las orientaciones estratégicas. Subrayo, además, que las orientaciones se refieren a los próximos tres años sin pretender una temporalidad más allá de 2006.

Expreso mi reconocimiento a todos quienes han participado y participarán en el proceso de planeación trienal. Particularmente agradezco el trabajo realizado por la Comisión de Planeación para sacar adelante los talleres, plantear la metodología de manera eficaz y elaborar los documentos necesarios para que la comunicación fuera clara y eficiente.

Capítulo III

Programas y ecología educativos

Durante 2003, la atención a estos aspectos correspondió al trabajo que la Dirección General Académica (DGA) y la Dirección de Integración Comunitaria (DIC) han realizado conforme a lo definido en la *Agenda institucional de planeación* y los planes trienales de estas direcciones.

Con todo, la revisión curricular, y dentro de ella la elaboración de los nuevos planes de estudio, constituyó la tarea prioritaria del año. Otros objetivos relacionados con la revisión curricular —por ejemplo, la consolidación de las unidades académicas básicas— quedaron explícitamente supeditados al avance del proceso.

Además de lo anterior, en el caso de la DGA, el seguimiento de la gestión académica, en especial lo que se refiere a la evaluación, concentró la agenda del Colegio de Jefes durante el segundo semestre del año. Del conjunto investigación y posgrado, se dio prioridad a este segundo, dados los compromisos asumidos en el marco del Programa Integral de Fortalecimiento del Posgrado y por la señales, confirmadas ya como tendencia, de disminución de la demanda de estudiantes. Aunque no estaba prevista en el plan trienal de trabajo, la integración de los programas del Instituto Libre de Filosofía y Ciencias se asumió como una oportunidad invaluable para el desarrollo académico del ITESO en el mediano plazo. Lo mismo se puede afirmar en torno al Programa Institucional de Innovación de la Gestión y la Tecnología.

La constitución del Centro de Lenguas adquirió relevancia dentro del marco de la revisión curricular, una vez que el Consejo Académico definió la política de inglés como segunda lengua, atendiendo así a un antiguo pendiente de la agenda académica.

La planeación institucional se incorporó como objetivo, a la espera de su concreción en las tareas específicas que se derivarán de los planes trienales 2004–2006.

Dentro de ese contexto y del esquema de simplificación administrativa, el ITESO fue evaluado y acreditado por la Secretaría de Educación Pública (SEP) como universidad de excelencia académica, hecho al que ya se hacía referencia al comienzo de este informe.

Las implicaciones y consecuencias más importantes para el ITESO en cuanto al trabajo de los programas y la ecología educativos están vinculadas con la revisión curricular. La revisión es una oportunidad para renovar las prácticas educativas de la universidad, tanto en los programas educativos formales de licenciatura como en el conjunto de actividades no formalmente acreditables, encaminadas en última instancia a enriquecer la formación profesional de los estudiantes y ofrecer así un servicio educativo más consistente y pertinente a la sociedad. Asimismo, la revisión ofrece un marco de orientación de la gestión y organización académicas en el seno de las dependencias, y de rearticulación de las tareas sustantivas de la universidad. Contiene también una dimensión administrativa importante con implicaciones en el uso de los recursos económicos de la universidad.

La revisión curricular está en curso. Sus efectos educativos comenzarán a mostrarse una vez que estén abiertos los nuevos planes de estudio. El proceso mismo, sin embargo, ha generado ya un impacto interno en la concentración de recursos, de manera particular en el tiempo académico destinado a esta tarea, lo que ha implicado una cierta disminución en el ritmo de otras actividades. En otra de sus caras, la revisión curricular ha sido un factor de integración por la

convocatoria amplia de esfuerzos, tema de conversación y oportunidad de aprendizaje, tanto en el interior de las dependencias académicas como entre ellas.

El posgrado representa también un aspecto importante de la actividad académica y de la aplicación de recursos de la institución. Contribuye igualmente a la docencia como función sustantiva de la universidad, con menos peso cuantitativo que las licenciaturas pero con relevancia principal en la innovación de las prácticas profesionales y la aplicación del conocimiento especializado. En su conjunto, el posgrado en el ITESO se ha movido con lentitud en un contexto de competencia creciente de otras instituciones y confirmación de la tendencia a la baja de la demanda de estudiantes. Los avances son de proceso, tanto en materia de reconocimiento oficial como de identificación de las oportunidades o necesidades de mejora desde la perspectiva del mercado.

La apertura del Departamento de Filosofía y Humanidades enriquece la estructura académica de la universidad y abre posibilidades de desarrollo de nuevos programas y servicios educativos. Refuerza también la presencia jesuita en la comunidad universitaria. Además, el campo de la filosofía está ya cubierto por el ITESO en todos los niveles educativos.

Por su parte, el Programa Institucional de Innovación de la Gestión y la Tecnología significa una oportunidad para articular esfuerzos universitarios en esta materia en atención a un campo específico de necesidades sociales.

Revisión curricular

Como se decía arriba, ésta fue la tarea prioritaria de la DGA y la DIC durante 2003. Las actividades realizadas para llevarla a buen término fueron:

- La elaboración de los diagnósticos y la definición de los objetos socioprofesionales de los departamentos con programas educativos a su cargo.
- La discusión y aprobación, por parte del Consejo Académico, de los insumos generales para la elaboración de los nuevos planes de estudio, integrados en los documentos “Datos de estructura para la elaboración de los planes y programas de estudio”, “Ejes de la propuesta formativa del ITESO (saberes generales)” y “Currículum universitario”.
- La formulación, bajo la supervisión de la Subdirección de Servicios Escolares y con base en los acuerdos del Consejo Académico, del “Marco operativo para la elaboración de los nuevos planes y programas de estudio”. Dentro del mismo contexto, con el apoyo de la Oficina de Sistemas de Información, se elaboró el sistema para el registro de los nuevos programas.
- La realización, durante el segundo semestre del año, de un taller con la participación de las comisiones de revisión curricular de las dependencias académicas involucradas (departamentos, centros, Biblioteca y Servicios Escolares), para el estudio y apropiación de los insumos necesarios para la elaboración de los nuevos planes de estudio y para definir los esquemas de colaboración entre las diversas dependencias.
- El establecimiento de los criterios, organización y procedimientos para el trabajo de la DIC en el proceso de revisión curricular, desde una visión universitaria integral de ese proceso.
- La verificación, con la SEP, de los criterios y procedimientos para el registro de los nuevos planes de estudio, dentro del marco de lo establecido en las disposiciones oficiales en la materia.

Todas estas actividades significaron un avance sustancial en la elaboración de los nuevos planes de estudio. El plazo para terminarlos se

prorrogó a enero de 2004, en atención a las múltiples incidencias de un proceso con la complejidad que tiene una revisión curricular.

Estructura académica

Por acuerdo del rector, en enero de 2003 se constituyó el Centro de Lenguas a fin de “ofrecer servicio educativo relevante y de calidad en lenguas y los referentes culturales alternos que contribuyan al desarrollo personal, intelectual y profesional de los miembros de la comunidad universitaria y de la sociedad, así como servicios complementarios de aplicación de exámenes acreditados internacionalmente y traducciones profesionales”. A lo largo del año se estableció el Programa Certificado de Inglés para atender la demanda no curricular de cursos; se elaboró el programa de español para extranjeros y se dieron los primeros pasos en su promoción, y se diseñó el nuevo laboratorio de lenguas. El Centro colaboró en la formulación de los nuevos planes de estudio en el ámbito de su responsabilidad.

Dentro del marco del convenio entre el ITESO y el Instituto Libre de Filosofía y Ciencias, por acuerdo del rector se constituyó, en junio de 2003, el Departamento de Filosofía y Humanidades, con el propósito de “promover la reflexión crítica y propositiva en el marco de una visión humanista del hombre y la sociedad, a través de las actividades de docencia, investigación y vinculación en los campos de la filosofía y las humanidades, para contribuir con ello a la creación de una sociedad más humana y más justa”. El departamento acogió la Licenciatura en Filosofía y Ciencias Sociales, la Maestría en Filosofía Social y el Doctorado en Filosofía de la Educación, este último reubicado del Departamento de Educación y Valores.

También por acuerdo del rector, en octubre de 2003 quedó constituido el Programa Institucional de Innovación de la Gestión y la Tecnología, cuyo objetivo es “contribuir a mejorar los índices de la

riqueza y generación del empleo, por medio de la promoción de una cultura de innovación de la gestión y la tecnología en los empresarios de la región, el desarrollo sistemático de este campo del conocimiento, la formación de especialistas en la materia y la implantación de modelos y esquemas de innovación de la gestión y la tecnología en las empresas del occidente del país”. El programa cuenta con el apoyo de los departamentos de Electrónica, Sistemas e Informática; Economía, Administración y Finanzas; Procesos Tecnológicos e Industriales, y Procesos de Intercambio Comercial, además del Centro de Intervención y Desarrollo Universidad Empresa; la Subdirección de Información Académica, y la Oficina de Relaciones Institucionales. El programa atenderá servicios educativos en la materia en los niveles de diplomado, licenciatura y posgrado, investigación dentro de su campo de estudio y servicios de consultoría empresarial, y promoverá la creación de empresas de alto valor agregado. Cuenta con apoyo financiero del Consejo Estatal de Ciencia y Tecnología de Jalisco y de la Secretaría de Promoción Económica del gobierno del estado.

Organización del trabajo académico

En el seno del Colegio de Jefes fue analizado el proceso de evaluación del desempeño académico con base en la experiencia de 2002. Como frutos de ese análisis, se revisaron los criterios de evaluación y se actualizaron la escala, los descriptores, los instrumentos y la ruta crítica correspondientes para el ejercicio de 2003. El proceso ha ganado paulatinamente en claridad y apropiación.

Fue presentada en el Colegio de Jefes una propuesta de criterios para la organización del tiempo académico bajo el esquema del encargo. El tema sigue pendiente a la espera de que se arribe a un contexto de mayor estabilidad de las actividades académicas, una vez

terminada la etapa de elaboración e implantación de los nuevos planes de estudio.

Los departamentos de Educación y Valores, y Salud, Psicología y Comunidad definieron la integración de sus equipos académicos en unidades académicas básicas. Con esto, todos los departamentos cuentan ya con una base interna organizativa. Queda pendiente concluir el proceso de formalización en el Consejo Académico, suspendido a principios de 2003 para dar espacio a la elaboración de los nuevos planes de estudio.

La DGA concluyó el estudio sobre los profesores de asignatura, como elemento esencial para definir la estrategia de gestión docente dentro del marco de la revisión curricular. Está en curso la preparación del informe correspondiente.

Programa institucional de formación de profesores

El 17 de noviembre de 2003, el Consejo de Rectoría acordó la constitución del Programa de Superación del Nivel Académico Segunda Edición después de considerar la necesidad de contar con equipos de profesores competentes, que respondan con su trabajo a las necesidades sociales de la región y del país.

El programa tiene como objetivo elevar el nivel académico de los profesores del ITESO mediante la realización de estudios de posgrado, para mejorar su desempeño académico y sus condiciones de desarrollo profesional. Para alcanzarlo, plantea tres objetivos particulares: consolidar el grado de maestría como nivel mínimo académico de los profesores de planta del ITESO; asegurar en el mediano plazo los recursos humanos necesarios para el desarrollo de la investigación sistemática en aquellas líneas y proyectos específicos que la institución defina como prioritarios dentro del marco de la planeación estratégica 2004–2006, e incrementar el número de candidatos con nivel de maestría

como profesores de asignatura, para ampliar la capacidad institucional de selección bajo el criterio de grado y elevar así el promedio de nivel académico en esa categoría del personal.

Planeación y operación escolar

Como resultado de la migración a las nuevas tecnologías de los sistemas informáticos desarrollados por la universidad, se logró la puesta en marcha de diversos sistemas en el ámbito escolar. Su implantación, si bien ha sido paulatina y con algunos tropiezos, ha tenido un impacto positivo en los procesos relacionados con la operación escolar.

Se avanzó en la calidad y suficiencia en la información escolar mediante la publicación en la página *web* del ITESO del proceso de inscripción y la oferta de materias (grupos, horarios y profesores) de manera oportuna para que el alumno tome sus decisiones.

En la perspectiva de que en el futuro un mayor número de dependencias académicas ofrecerán a los alumnos proyectos a través de los cuales acrediten el servicio social, la Subdirección de Servicios Escolares asumió el registro y tramitación escolar de esta actividad.

Con la finalidad de aumentar la seguridad en los títulos profesionales y de simplificar los trámites ante la autoridad educativa, el ITESO firmó un convenio de coordinación con la SEP que permite a la universidad hacer uso del timbre con holograma en los títulos profesionales que expide.

Por otro lado, se registra un avance de 40 por ciento en la digitalización de alrededor de 50 mil expedientes escolares de estudiantes activos, inactivos y egresados, lo que representará un ahorro considerable de tiempo al consultar estos documentos.

Ante la disminución en el número de solicitantes a primer ingreso, se han redoblado esfuerzos para dar seguimiento cercano a los aspirantes y estrechado el trabajo conjunto entre las acciones de ad-

misión, promoción y financiamiento educativo. Las fechas de aplicación de la Prueba de Aptitud Académica se fijaron conforme a la demanda de los aspirantes.

Se ha establecido un diálogo más personalizado con los directores y orientadores vocacionales de las diferentes preparatorias que nutren al ITESO, ya que están interesados en conocer de manera detallada el rendimiento académico de sus alumnos durante el primer año en la universidad, así como los puntajes del examen de admisión que aplicaron en su momento.

Con el propósito de establecer vínculos más cercanos con las instituciones educativas que proveen de estudiantes al ITESO, se firmaron seis nuevos convenios de pase automático para aspirantes con un mínimo de 83 en su promedio de la preparatoria. Actualmente el ITESO tiene convenio de pase automático para egresados de 15 preparatorias.

Posgrados

Las maestrías en Electrónica Industrial y Comunicación con Especialidad en Difusión de la Ciencia y la Cultura, ambas en ruta de acreditación en el Padrón Nacional de Posgrados CONACYT–SEP, avanzaron en sus respectivos programas de mejora en materia de eficiencia terminal, planes de estudio, vinculación y seguimiento de estudiantes. En ambos casos se han obtenido apoyos económicos para el desarrollo de proyectos y para los estudiantes. La Maestría en Informática Aplicada actualizó su plan de estudios.

Bajo la supervisión de la Coordinación de Investigación y Posgrado de la DGA, se realizó el “Estudio estratégico para la generación de información del posgrado ITESO”. Con base en ese estudio, se definieron, junto con la Dirección de Administración y Finanzas y la

Dirección de Relaciones Externas, acciones en materia de servicios a estudiantes y de promoción de las maestrías.

En convenio con la Universidad Iberoamericana León y el Programa de Escuelas de Calidad de la SEP, se inició la Maestría en Gestión Directiva de Instituciones Educativas bajo la responsabilidad del Departamento de Educación y Valores y con el registro de aquella universidad.

El Consejo Académico aprobó el proyecto de Maestría en Psicoterapia; está pendiente su aprobación en la Junta de Gobierno. Fueron presentados a la DGA los proyectos de nuevos programas de maestría en Desarrollo Organizacional, Desarrollo de Nuevos Productos y Mercadotecnia Política.

Terminó el periodo escolarizado de los 15 estudiantes de la primera generación del Doctorado en Filosofía de la Educación y comenzaron las actividades de la segunda generación con ocho alumnos. El Doctorado en Estudios Científico–Sociales abrió su segunda promoción y cuenta en total con 14 estudiantes. Está en análisis la apertura de un programa de Doctorado en Investigación Educativa, en convenio con la Universidad Iberoamericana Ciudad de México, León y Puebla, dentro del marco del programa sistémico en esta materia.

Biblioteca

El 31 de julio de 2003 se firmó el contrato de comodato por el cual el ITESO recibió el fondo de la Biblioteca Clavigero del Instituto Libre de Filosofía y Ciencias ahora llamado Fondo Clavigero y que consta de 113 mil 153 documentos. Por tal razón, el Comité de Construcciones aprobó la ampliación del edificio de la Biblioteca. Mientras tanto, el servicio al público se sigue ofreciendo en la sede que albergaba este fondo en la calle Madero.

Además, la Biblioteca adquirió 18 mil 158 documentos, de los cuales 10 mil 45 fueron por compra y 8 mil 113 por donación. Se trata de 17 mil 714 libros y 444 materiales diversos, entre videos, discos compactos, diapositivas y mapas.

La página *web* de la Biblioteca ya cuenta con más de 5 mil archivos que son usados para conformar cerca de 500 páginas. En lo referente a su actividad, se registraron alrededor de 810 mil visitas al sitio en Internet de la Biblioteca, además de las 396 mil búsquedas en el acervo. Asimismo se desarrolló la primera biblioteca digital realizada en México bajo los esquemas internacionales de la Iniciativa para Archivos Abiertos (Open Archive Initiative), que nació de la Digital Library Federation, la Coalition for Networked Information y la National Science Foundation, que congrega a más de 100 bibliotecas digitales en el mundo.

Además, se llevaron a cabo las actualizaciones y el mantenimiento del sistema Documenta, que permite la indización y localización de documentos y que concentra en la actualidad 18 colecciones, más de 39 mil documentos y más de 277 usuarios. Mediante este sistema se tiene acceso a los archivos de los principales organismos colegiados de la universidad, así como al archivo histórico del ITESO, en el cual se están recolectando todos los documentos oficiales que han generado los diversos organismos de la institución a lo largo de su existencia.

Respecto del desarrollo de la infraestructura de los servicios automatizados de información destacan: la consulta a la colección de revistas electrónicas en texto completo desde fuera del *campus* (con 16 mil 342 consultas solicitadas por 2 mil 99 usuarios diferentes, los cuales obtuvieron 43 mil 610 artículos en texto completo), y la contratación de la base de datos en texto completo Eric (para el área de educación), por lo que ahora se cuenta con 120 bases de datos electrónicas, que durante el año registraron un total de 3 mil 551 consultas.

Ecología educativa

Durante 2003, los esfuerzos en este aspecto también se relacionaron con la revisión curricular, al ser ésta la tarea prioritaria del conjunto de la comunidad universitaria.

Por lo anterior, la DIC reconstituyó la Comisión de Revisión Curricular de esta dirección y aseguró que contara con los recursos necesarios para su trabajo. Simultáneamente, reforzó la relación de esta comisión con la Comisión de Revisión Curricular del Consejo Académico, de modo que realizara sus actividades conforme al marco y los dispositivos establecidos por éste.

Además, se logró que todo el personal de la DIC se involucrara en el proceso de revisión curricular y se fortaleció la interlocución de esta dirección y la DGA por medio de la relación entre los titulares de ambas dependencias, en el Consejo Académico, en el equipo interdepartamental de revisión curricular y, en general, en todos los espacios posibles y pertinentes.

El segundo empeño central de la DIC fue su participación en la planeación institucional, para lo cual se garantizó la participación del personal de la dirección en la Comisión de Planeación y en el proceso de elaboración y discusión de las orientaciones estratégicas para los planes trienales 2004–2006. Además, la DIC, encabezada por su Consejo, realizó un proceso de actualización de su misión o función general en el ITESO, a la luz de las *Orientaciones fundamentales*, la Misión, la evaluación del plan trienal direccional 2000–2002, la planeación institucional y la revisión curricular.

Para que las tareas reseñadas tuvieran la eficacia y la eficiencia requerida, se dio un posicionamiento claro del director y de los jefes en favor de ambos procesos, lo cual se tradujo en puesta en juego de recursos y en diversas reuniones de información y de diálogo franco con todos los equipos de los centros. Durante el año se transformaron

en centros las antiguas coordinaciones de Educación Física y Salud Integral (EFSI) y de Promoción Cultural, además de iniciar la redefinición —aún en proceso— del Centro de Servicios Comunitarios (Ceseco), asunto que contribuye a hacer más claro su perfil y más sencilla su gestión. Cabe anotar el cambio de tres jefes de Centro: Ceseco, Centro de Investigación y Formación Social (CIFS) y, al final del periodo, Centro Universitario Ignaciano (CUI).

Centro de Servicios Comunitarios

En 2003, el Ceseco vivió un proceso de reestructuración que impuso una lógica especial a los propósitos del periodo.

Durante los primeros meses, el Centro continuó funcionando con los proyectos que había impulsado durante los últimos años (incluidos EFSI y Promoción Cultural). En mayo se reorganizó la estructura de la DIC constituyéndose EFSI y Promoción Cultural como centros independientes.

El Ceseco se encarga ahora de la Enfermería, Orientación Profesional e invitados especiales, y asumió, además, las tareas que hasta entonces tenía encomendadas el Consejo Interdireccional para la Atención de las Conductas de Riesgo. Se confirmó también el encargo de que el Ceseco sea el interlocutor institucional para las diversas organizaciones de alumnos.

A las responsabilidades del Centro se incorporaron los proyectos de UNISIDA y el taller de los 12 Pasos para la prevención de adicciones que hasta entonces tenían su sede en el CUI.

Finalmente, se integró al Ceseco el Centro de Asesoría Psicológica, ahora coordinación, que dependía del Departamento de Salud, Psicología y Comunidad.

Este proceso de reestructuración supuso la integración de un nuevo equipo de trabajo, la definición de un nuevo proyecto y el cambio en la jefatura del Centro.

Por todos estos hechos el propósito del Centro entre mayo y diciembre de 2003 fue la integración del equipo de trabajo y la definición de la identidad y del proyecto del Centro.

Educación física y salud integral

El Centro de Educación Física y Salud Integral, constituido el 15 de mayo de 2003:

- Atendió satisfactoriamente a más de 4 mil personas de la comunidad educativa en algún tipo de programa; además, participó en la organización de convivencias masivas como el Día del ITESO, al que asistieron más de 3 mil 500 miembros de la comunidad universitaria.
- Organizó el Congreso de Psicología del Deporte y Salud Universitaria, con menos participantes de los esperados, pero con un alto nivel de contenido que fue valorado por los asistentes nacionales e internacionales.
- Obtuvo buenos resultados en los Inter UIAS ITESO, celebrados en la ciudad de México. Aunque en esta ocasión el ITESO no consiguió el premio a la mejor delegación, se cumplieron las metas propuestas a nivel deportivo, además de mejorar la relación con las otras universidades.
- Logró, con tan sólo cinco representantes, el segundo lugar nacional de natación de la Confederación Nacional Deportiva Estudiantil de Instituciones Privadas.

- Continuó con las actividades de la escuela deportiva, que atiende más de 200 niños, y organizó el primer curso de verano de EFSI, atendiendo más de 90 niños, hijos del personal del ITESO.
- Organizó la primer carrera de calle con una trayectoria de diez kilómetros en el Parque Metropolitano, con la participación de 900 personas.

Cabe añadir que el ITESO se congratula y enorgullece por el ascenso a la cumbre del Monte Everest de Alejandro Minakata, alumno, y Rodrigo Ponce, egresado, que fueron apoyados por estudiantes, profesores y personal del ITESO tanto en su preparación como en la campaña de obtención de fondos para esta expedición.

Promoción cultural

Además de constituir el Centro de Promoción Cultural el 15 de mayo de 2003, por medio de las actividades de esta dependencia el ITESO:

- Promovió y participó activamente en la organización de diversos encuentros con grupos artísticos estudiantiles del estado de Jalisco. En el año, organizó con otras universidades y la Secretaría de Cultura de Jalisco el Primer Encuentro de Danza Estudiantil (11 grupos); el Festival de Teatro Universitario Jalisco 2003 (ocho grupos), y el Encuentro de Coros Universitarios (cuatro grupos).
- Participó en la quinta edición del Encuentro Cultural Inter UIAS ITESO, celebrado en la Universidad Iberoamericana Ciudad de México, durante abril, al que asistieron 80 alumnos y profesores de los talleres de educación artística.
- Avanzó en la consolidación de la oferta de cursos y talleres del Centro que, durante 2003, incrementó en 40 por ciento la participación de los miembros de la comunidad universitaria. Ahora

se cuenta con un equipo competente de profesores especializados en su materia, tanto de la comunidad universitaria como de otras instituciones. El taller de música, de reciente creación, mantuvo alrededor de 22 participantes trabajando constantemente.

- Para profundizar la colaboración entre el ITESO y el Consejo Nacional para la Cultura y las Artes (CONACULTA) se ha preparado la firma de un convenio marco, que se formalizará en los primeros meses de 2004. Este convenio estimulará la relación ya existente entre ambos organismos. Muestra de ello es la participación de nuestra universidad en la Red Nacional de Festivales; la participación del CONACULTA en el Día de la Solidaridad con el grupo Señal y Verbo; la participación del grupo Mono Blanco al inicio del segundo Festival Cultural Universitario de septiembre, así como la participación del ITESO en el Festival Nacional Fotoseptiembre, en el que destacó la exposición Moros y Cristianos, del fotógrafo Jorge Vértiz.
- Se duplicó la cantidad de visitas al sitio de Internet del Centro, de tal forma que hacia finales de noviembre se alcanzó un promedio de 30 mil sesiones mensuales. Paralelamente, la lista de distribución alcanzó 4 mil interesados inscritos. En general, la página sirvió como espacio para extender las actividades en el tiempo y propiciar experiencias en torno a ellas, como es el caso del proyecto Espacios de Expresión, pues además de llevarse a cabo en la explanada de la Biblioteca, continúa vivo al permitir a la comunidad conocer las obras y expresar sus comentarios en la red a lo largo del año.
- Los ejes temáticos del año, el agua y las religiones, permitieron realizar proyectos conjuntos con dependencias internas, compartir esfuerzos en campañas de difusión, así como entablar vínculos con expertos en varias disciplinas. Durante 2003 se

realizaron 11 conferencias (disponibles en la página <http://cultura.iteso.mx>), tres ciclos de cine y varias presentaciones escénicas alrededor de estos temas, lo que permitió dar mayor profundidad en su tratamiento. Destacan, además de *Seña y Verbo* y *Mono Blanco* ya mencionados, las presentaciones de los grupos artísticos *Tambuco*, *Galápago*, *Ars Antiqua*, *Mario Ávila*, *Gato Fuentes* y *Fito Páez*.

Centro Universitario Ignaciano

El propósito explícito del CUI fue contribuir a la formación integral de los alumnos desde la óptica ignaciana propia de las instituciones universitarias confiadas a la Compañía de Jesús.

Las actividades más relevantes realizadas por el CUI fueron: los retiros de silencio; los encuentros sobre la libertad y los dirigidos a los novios; el programa de Puertas Abiertas; la preparación para la Confirmación; las celebraciones eucarísticas cotidianas; el programa de Solidaridad Permanente, que organiza el Día de la Solidaridad, las brigadas, la campaña financiera permanente, Voces de Auxilio y el Foro Universitario; el servicio social intensivo de verano, y la Semana Ignaciana.

Estas actividades tuvieron como destinatarios diversos grupos de la comunidad universitaria, prioritariamente alumnos; de igual forma se atendieron diversas instituciones y comunidades de fuera de la universidad a través de las misiones, brigadas, la campaña financiera y el servicio social intensivo de verano.

El último semestre se celebró la Semana Ignaciana, que prefigura un programa permanente de formación ignaciana para el personal del ITESO.

El Centro atendió en encuentros y retiros a 100 personas; en Puertas Abiertas a 40 personas con constancia en el acompañamien-

to; en el servicio social intensivo de verano a 65 estudiantes; en las misiones y brigadas a 50 estudiantes; en el voluntariado Día de la Solidaridad a 200 estudiantes y a 40 académicos y miembros del personal administrativo; en la Semana Ignaciana a 200 personas de la comunidad universitaria, y en la preparación a la Confirmación a 13 estudiantes.

Capítulo IV Investigación

Investigadores y programas formales de investigación

Durante 2003 continuaron sus trabajos, conforme a lo planeado, los programas formales de investigación del Centro de Investigación y Formación Social y de los departamentos de Estudios Socioculturales; Estudios Sociopolíticos y Jurídicos; Electrónica, Sistemas e Informática, y Matemáticas y Física.

En el ITESO se desarrollan 44 proyectos de investigación que se concentran en torno de los siguientes campos disciplinares: estudios socioculturales; desarrollo sustentable; dinámica socioeconómica; política y sociedad; sociología y estudios regionales; matemáticas, física y electrónica. En su conjunto, la producción editorial y las actividades de difusión del conocimiento relacionados con estos campos se han incrementado sustancialmente, tanto en la publicación de libros como en artículos para revistas nacionales e internacionales.

La nómina de investigadores del ITESO se ha ampliado en los últimos años como resultado de los frutos del Programa de Superación del Nivel Académico y de la contratación de nuevos profesores particularmente para el Doctorado en Estudios Científico–Sociales. Del total de profesores de planta en los departamentos y centros académicos, alrededor de 70 realizan tareas de investigación; 12 de ellos dentro del Sistema Nacional de Investigadores.

Proyectos de investigación

Enseguida presento una reseña breve de los productos de la investigación durante 2003 y también de los proyectos que cuentan, al menos, con un protocolo de investigación. Para facilitar la lectura, sigo el esquema departamental y de centros. En cada caso me refiero al nombre del proyecto y su estado actual. Omito el nombre de los investigadores para evitar las referencias personales.

Centro de Investigación y Formación Social

- Desarrollo alternativo en el Sur de Jalisco: experiencias hacia la sustentabilidad rural. Se cuenta con el reporte final de la investigación.
- Local—global, los espacios del desarrollo en el Sur de Jalisco 1989—2002. Los casos de Sayula y Tapalpa. Se presentó el reporte final del trabajo.
- Desarrollo y exclusión en el Sur de Jalisco. Procesos, actores e imaginarios sociales en Sayula y Zapotlán 1985—2003. Se cuenta ya con un reporte parcial del trabajo realizado.
- Actores sociales colectivos y construcción de ciudadanía a nivel municipal: el caso de Zapotlán el Grande. Con reporte parcial de la investigación.

Con los resultados finales de los dos últimos proyectos, los investigadores a cargo estarán en condiciones de presentar examen de grado de maestría.

- Geopolítica crítica del agua. Estudio sobre la Cuenca Lerma—Chapala—Santiago 2000—2006. El proyecto definitivo fue aprobado en junio de 2003 e inició su fase de ejecución. Además se

establecieron vínculos con la Mesa de resolución de conflictos en la Cuenca Lerma–Chapala–Santiago, promovida por la Universidad Nacional Autónoma de México, el Programa de las Naciones Unidas para el Desarrollo y el Centro Lindavista.

Departamento de Economía, Administración y Finanzas

- Política económica de Corea del Sur 1994–2003. Se concluyó el trabajo de campo en Corea del Sur y se está procesando la información reunida y la bibliografía básica.
- Ajuste estructural y alternativas. Se publicó el libro *Compendio de política económica en México 1980–2000*, en coedición del ITESO con el Consejo Estatal de Ciencia y Tecnología de Jalisco (COECYTJAL).
- Expansión educativa y empleo. De esta investigación, que estudia el impacto del incremento de la educación en el empleo en el caso específico de México, se inició el proyecto y se tienen algunos resultados preliminares.
- Estudio comparativo del ataque a la pobreza de México, Chile, Brasil y Perú. Se realizó el trabajo de campo en los tres países sudamericanos; se ampliaron contactos en México y se terminó el protocolo formal.
- Subjetividad, pobreza y política social: un estudio comparativo México–Argentina. Se elaboró la primera versión del proyecto de acuerdo con parámetros de la Secretaría de Ciencia, Tecnología e Innovación Productiva de Argentina y del Consejo Nacional de Ciencia y Tecnología (CONACYT).
- Pobreza y exclusión. Se publicaron los artículos “El rostro actual de la pobreza urbana en México”, en la *Revista de Comercio Exterior* (México, junio de 2003), en un número especial sobre pobreza coordinado por Julio Boltvinik, y “El crisol de

la pobreza: malestar emocional y redes de apoyo social en mujeres pobres urbanas”, en la revista *Contexturas* de la Universidad Iberoamericana León (diciembre 2003–marzo 2004). Se entregó y está en dictamen para ser publicado en la colección *Rostros de la Pobreza del Sistema UIA–ITESO*, “La construcción social de las emociones en mujeres pobres urbanas”. También se publicó el capítulo “Women and survival strategies in poor urban contexts”, en el libro *Through the eyes of women: gender, social networks, family and structural change in Latin America and the Caribbean*.

- Como parte del Programa Institucional de Innovación de la Gestión y la Tecnología se publicó el libro *Hacia una ventaja competitiva: gestión estratégica de la tecnología*, en coedición del ITESO con la Universidad Autónoma de Yucatán y el CONACYT.

Departamento de Electrónica, Sistemas e Informática

- Se publicaron, en revistas internacionales con arbitraje riguroso, los artículos: “Neural inverse space mapping for EM–based microwave design”, en *Int. J. RF and microwave CAE* (marzo de 2003); “Direct comparison of recombination dynamics in cubic and hexagonal GaN/AlN quantum dots”, en *Physics Review B*, y “GaN quantum dots: physics and applications”, en *J. Korean Physics Society*.
- Se presentaron, en congresos con arbitraje, los trabajos: “A frequency–domain approach to interconnect crosstalk simulation and minimization”, en el IX International Workshop Iberchip, realizado en La Habana, Cuba (marzo de 2003); “Yield optimization of microwave circuits using neural space mapping methods”, en la Third Annual McMaster Optimization Conference: Theory and Applications (MOPTA 03), celebrado en

Hamilton (julio de 2003); “Modelo de corriente de fuga en estructuras de unión p–n fabricados a base de nitruros del grupo III en fase cúbica”, en la IX Conferencia de Ingeniería Eléctrica, realizada en México, y “EM–based optimization of microwave circuits using artificial neural networks”, en el IEEE MTT–S Int. Microwave Symposium Workshop Notes and Short Courses, celebrado en Filadelfia (junio de 2003).

Departamento de Estudios Socioculturales

- Instituciones, políticas y agentes culturales: diversidad cultural y procesos de democratización en la gestión de la cultura. Se elaboró una matriz inicial de análisis de modelos y políticas culturales en el plano internacional y nacional. Se concluyó un ensayo sobre la dimensión interdisciplinaria de la gestión cultural como objeto de estudio y se depura actualmente otro sobre el estado de la docencia y la investigación en el campo de la gestión cultural. Se trabaja en el subdiseño del análisis de contenido y de entrevistas en profundidad.
- La investigación académica sobre comunicación en México 1950–2000. Cuenta con financiamiento del CONACYT. En este año se publicó el libro *La investigación académica sobre comunicación en México. Sistematización documental 1995–2001* (ITESO, Tlaquepaque, 2003). Además cuenta con una base de datos consultable vía Internet (www.ccdoc.iteso.mx).
- Usos jóvenes de Internet: cibernautas y cibercreadores. Se concluyó la primera parte que consiste en una indagación sobre los usos de Internet que los jóvenes, de diversas clases sociales, efectúan en cibercafés, hogares y escuelas y otra indagación sobre el uso creativo de la *web* por jóvenes en diferentes situaciones de trabajo y de juego.

- Variaciones culturales en la interacción y comunicación en las prácticas de vida cotidiana asociadas al desarrollo cognoscitivo y aprendizaje. Se encuentra en la fase de trabajo de campo. Recibe financiamiento externo de The University of California, el Institute for Mexico and the United States (UC MEXUS) y el CONACYT.
- Dios en el cine. En fase de análisis.
- Cultura y sexualidad: los jóvenes frente al SIDA. En trabajo de campo. Cuenta con financiamiento del Consejo Estatal para la Prevención y Control del SIDA y de la Organización Panamericana de la Salud.
- La construcción social del miedo. Una perspectiva latinoamericana. Se han publicado diversos artículos en el transcurso de los últimos dos años con base en la encuesta sobre figuras y personajes urbanos en Guadalajara, México; La Plata, Argentina, y San Juan, Puerto Rico. El análisis estadístico está terminado, y se cuenta con tres discos compactos que contienen materiales de difusión de los resultados.
- Culturas juveniles y ciudadanía. En fase de prediseño y pruebas experimentales en contextos de migración.

Departamento de Estudios Sociopolíticos y Jurídicos

- La política del reconocimiento en Oaxaca. Se publicó un capítulo en el libro *Legislation and the indigenous autonomy in Oaxaca* (Irish Center for Human Rights), y dos artículos, uno en *Política y Gobierno* (Centro de Investigación de Docencia Económica) y otro en la *Relaciones* (El Colegio de Michoacán).
- El reconocimiento de la diversidad cultural y los derechos de los pueblos indígenas en los estados de Jalisco y Nayarit. El proyecto está terminado y se está realizando la investigación.

- México: cambio democrático y reforma del Estado. Se elaboraron tres documentos: “Principio y fin. Génesis del México posrevolucionario”, en proceso de ajustes; “La expansión de lo público”, y “De un siglo al otro. Miradas sobre el presente”; los dos últimos se encuentran en dictamen en la editorial Aguilar para su publicación.
- Políticas públicas en materia de energía eléctrica y agua potable en México. Se presentó el artículo “Los diez grandes retos del agua en México”, durante el Seminario Institucional de Análisis de Coyuntura los días 21 y 22 de marzo de 2003, en Puente Grande, Jalisco.
- Desigualdad y democracia local en México. Estudio sobre los factores y mecanismos que influyen en la democratización estatal del país. Se encuentra en proceso de publicación el artículo “Transparencia y rendición de cuentas en los estados: el caso del sistema de salud”, como parte de un libro coeditado por el Centro de Investigación y Docencia Económicas, la Presidencia de la República y la Escuela Iberoamericana de Gobiernos y Políticas Públicas. Se publicó “La democracia local en México: análisis factorial y método de componentes principales en mediciones estatales de corte cruzado” en el libro *De la descentralización al federalismo. Estudios comparados sobre el gobierno local de México* (CIDAC/Porrúa, México, 2003).
- Comportamiento electoral en el estado de Jalisco. Análisis del sufragio emitido al nivel de las casillas para estudiar las preferencias electorales, el sentido del voto y las identificaciones partidarias. Existe una base de datos actualizada a julio de 2003 y se publicaron artículos en las revistas: *Espiral* núm.28 (septiembre–diciembre de 2003); *Nueva Síntesis* núms. 63 (mayo de 2003) y 65 (agosto de 2003); *Debate Social* núms. 6 (abril de 2003)

y 7 (junio de 2003); y *Renglones* núms. 54 (junio–agosto de 2003) y 55 (octubre–diciembre de 2003).

- El sindicalismo mexicano en la transición al siglo XXI. Se publicó el libro con el mismo título en la editorial Libros en Red, Colección Insumisos Latinoamericanos (Argentina, 2003).
- Identidad, cultura y procesos de integración en América Latina. Se publicó un capítulo del libro *América Latina: el proyecto de una cultura participativa* en el *Anuario de Integración Latinoamericana y Caribeña* (AUNA/Universidad Estatal Paulista en Araraquara, 2003), así como varios artículos en las revistas: *Metapolítica* núms. 26–27 (noviembre de 2002–febrero de 2003), 28 (marzo–abril de 2003) y 29 (mayo–junio de 2003), y *Debate Social* núm.7 (junio de 2003).
- Actores sociales internacionales y ciudadanía mundial. Un proceso instituyente en marcha. Se concluyó la recolección de datos para un libro y se publicaron dos capítulos de libro: “Conservadurismo, sociedad civil y gobernabilidad”, en *Sociedad civil, esfera pública y democratización en América Latina* (FCE, México, 2003) y “Contribuciones de las organizaciones cívicas al cambio político”, en *La sociedad civil ante la transición democrática* (Plaza y Valdés, México, 2003). Se publicaron artículos en las revistas: *Espiral* núm.28 (septiembre–diciembre de 2003); *Metapolítica* núm.28 (marzo–abril de 2003); *Renglones* núm.53 (marzo–abril de 2003); *Atopos* vol.1 (junio de 2003), y *Debate Social* núm.7 (junio de 2003). Y se prepararon para su publicación dos artículos y tres capítulos de libro: “¿Ciudadanía mundial?”, en *Syntagma* (ITAM); “El gobierno de la ciudad”, en *Ciudades* (Red Nacional de Investigación Urbana); “Social demands and political participation”, en *Out of the shadow: political action and the informal economy in Latin America* (Princeton University Press); “Conservadurismo y

movimientos cívicos en Guadalajara”, en *Los rostros del conservadurismo mexicano* (CIESAS), y “Procesos de construcción de ciudadanía en México”.

- La teoría política de Pierre Bourdieu. Se elaboró el artículo “Reflexividad y reunificación de las ciencias sociales. La herencia intelectual de Bourdieu”, para la revista *Metapolítica* (en prensa).
- La guerra en Chiapas. Se publicaron en la revista *Xipe Totek* los artículos: “Espiritualidad globalizada. De Porto Alegre a La Realidad” y “La guerra, una vergüenza” (vol.XII, núm.1, 31 de marzo de 2003); “La comprensión zapatista de la guerra” (vol.XII, núm.2, 30 de junio de 2003); “Caracoles y Montes Azules. La nueva fase de la autonomía” (vol.XII, núm.3, 30 de septiembre de 2003), y “La batalla por Montes Azules” (vol.XII, núm.4, 31 de diciembre de 2003).

Departamento del Hábitat y Desarrollo Urbano

- Profesionales de la ciudad. Investigación terminada con financiamiento del COECYTJAL.
- Desarrollo social desde el hábitat. Investigación terminada con financiamiento de la Cátedra UNESCO–ITESO.

Departamento de Matemáticas y Física

- Introducción a la representación gráfica y solución de programas con el paquete Mathematica. Proyecto concluido que permitió resolver en forma novedosa diferentes tipos de problemas de carácter geométrico y físico mediante el paquete Mathematica con la finalidad de desarrollar las metodologías de enseñanza de diferentes asignaturas de matemáticas y física para ingenieros.

- Análisis comparativo estadístico entre dos tipos de medición: instrumental y sensorial que permita la caracterización de las propiedades del Queso Cotija. Proyecto concluido cuyos resultados sirven de base para establecer una denominación de origen de este producto.
- Los proyectos desarrollo de mapas cognitivos, problematización del contenido en función de la producción de significados en matemáticas inmersiones rígidas de superficies de R^4 en R^3 y formulación general del fenómeno de arrastre en la teoría general de la relatividad y algunas aplicaciones a la astrofísica, han generado cinco ponencias en encuentros de carácter nacional o internacional y la publicación de dos artículos en revistas especializadas.

Departamento de Procesos de Intercambio Comercial

- Tianguis formales. Se terminó la investigación cuyos resultados se entregaron a la Secretaría de Promoción Económica de Jalisco.
- Estrategias de negocios, mercadotecnia y finanzas. Están terminados los documentos de trabajo para la publicación de un libro.

Departamento de Procesos Tecnológicos e Industriales

- Secado de jamaica. Se cumplió el objetivo al entregar un prototipo funcional de secador solar de jamaica a una comunidad en el sur de Jalisco. El prototipo, entregado a fines de 2003, parece estar funcionando satisfactoriamente y fue producto de varios años de estudios experimentales en nuestros laboratorios y cam-

po experimental. También se entregó la primera parte del reporte de investigación.

- Adaptación computacional e implantación de un modelo de simulación de dispersión de la contaminación atmosférica en el área urbana de Guadalajara. Se concluyó con una tesis de licenciatura que mereció varios reconocimientos: “Aplicación preliminar del modelo fotoquímico de calidad del aire CIT para simular la dispersión de contaminantes atmosféricos en la zona metropolitana de Guadalajara”.

Capítulo V Vinculación

Las actividades de vinculación de la universidad se realizan dentro de una gama muy amplia de modalidades y alcances. La presentación puntual de las acciones rebasa los límites de este informe. Se enuncian *grosso modo* las líneas generales de avance en esta materia.

Intervención social

La labor sustantiva del Centro de Investigación y Formación Social (CIFS) es buscar la articulación de la universidad con los procesos sociales estratégicos para promover opciones de desarrollo que impulsen la transformación de la sociedad.

Esta articulación tiene como propósitos principales otorgar una respuesta profesional, eficaz, ágil y flexible a los actores sociales con los que el ITESO tiene relación, además de producir conocimiento en el estudio de la pobreza y del desarrollo.

Enseguida reseño los principales proyectos de intervención social en los que participó el CIFS, pero también otras dependencias académicas que se enfocan, de manera particular, en la consultoría y la gestión social; la formación y capacitación, y la participación institucional en organismos sociales y en redes tanto de la sociedad civil organizada como gubernamentales.

- Acceso a la información y transparencia de la gestión municipal. Se asesoró en el diagnóstico, análisis y planeación de dos organizaciones del sur de Jalisco.
- Gobernabilidad democrática y desarrollo local sustentable. Se organizaron talleres de sensibilización e inducción para 13 cabildos elegidos del sur de Jalisco.
- Educación intercultural media superior. Se terminó el diseño curricular de la preparatoria wixárika junto con la Coordinación Regional de Comunidades Indígenas, la Asociación Jalisciense de Apoyo a Comunidades Indígenas y el Departamento de Educación y Valores.
- Recuperación y conservación del territorio wixárika. Se brindó apoyo técnico para levantamientos topográficos y conjunción de expedientes junto con las organizaciones citadas en el párrafo anterior.
- Almacenes comunitarios de la sierra wixárika. Se apoyó en la capacitación de los encargados de la gestión de estos almacenes junto con las mismas asociaciones.
- Microfinanciamiento rural. Se asesoró a 29 cooperativas municipales y se capacitó a 46 cooperativas municipales del sur, del sur-sureste, de la costa y del centro de Jalisco en colaboración con la Unión de Cooperativas Pioneras de Occidente, la Accede y la Secretaría de Desarrollo Rural de Jalisco.
- Reconstrucción de Zapotitlán de Badillo. Se prestó asesoría técnica para la reconstrucción de casas habitación, la construcción de una bodega y la instalación de un cibercafé después del sismo del 21 de enero de 2003. Este trabajo se realizó en colaboración con la Secretaría de Desarrollo Rural de Jalisco y el Departamento del Hábitat y Desarrollo Urbano.
- Coyuntura electoral en el sur de Jalisco. Se impartieron talleres a sacerdotes y laicos de la diócesis de Ciudad Guzmán.

- Curso virtual a distancia sobre gestión de desarrollo local. Impartido a promotores latinoamericanos a través de la Organización para la Alimentación y la Agricultura de las Naciones Unidas.

También en el campo de la intervención social, señalo algunos organismos académicos, civiles y gubernamentales que cuentan con representantes del ITESO: el Consejo Académico del Agua en Jalisco, la Red Nacional de Estudios sobre el Tercer Sector, la Red Mexicana de Investigadores de la Sociedad Civil, la Red Alternativas Sustentables Agropecuarias de Jalisco, la Red de Agricultura Urbana Latinoamericana, la Red Nacional de Organismos Civiles de Derechos Humanos “Todos los derechos para todos”, el Consejo Estatal de Desarrollo Sustentable de Suelos y Bosques, el Consejo Consultivo del Instituto Nacional para el Federalismo y el Desarrollo Municipal, el Consejo Estatal de Prevención y Atención de la Violencia Intrafamiliar de Jalisco, el Consejo Estatal de Seguridad Pública, el Centro Nacional de Evaluación para la Educación.

Cátedras

Continuaron las actividades de la Cátedra UNESCO–ITESO que realizó su V seminario y cuyos resultados están por ser publicados y de la Cátedra Paulo Freire que organizó, junto con el CIFS, el seminario y la conferencia “Claves de la complejidad: pensar la educación... pensar el pensamiento”, cuyo invitado especial fue Edgar Morin. El coordinador de esta última cátedra, participó además en los Diálogos de la Cátedra Paulo Freire de la Pontificia Universidad Católica de Sao Paulo, Brasil, que tuvo por tema “Paulo Freire: fundamentos para pensar las ciudades educadoras”.

La Cátedra Konrad Adenauer, por su parte, organizó las actividades: “¿Qué, cómo y quiénes en México?”, en marzo de 2003, para dar a conocer el modelo teórico de la economía social de mercado y aclarar la propuesta desde la experiencia alemana, con la participación de 230 asistentes; “Los nuevos objetivos económicos y sociales del estado mexicano”, en mayo de 2003, con la participación de 100 asistentes; “Propuestas para el desarrollo económico social de México”, en septiembre de 2003, al que asistieron 400 personas, y “De la empresa a la economía social de mercado”, diálogo con 33 empresarios realizado en noviembre de 2003.

Junto con la Universidad Iberoamericana Puebla, se constituyó el consejo de la nueva Cátedra Alain Touraine, que incursiona en los aspectos sociopolíticos y políticoculturales. La cátedra fue inaugurada en la ciudad de Puebla, del 7 al 10 de octubre de 2003, con el tema “Las universidades de América Latina en la construcción de una globalización alternativa”. Las principales conferencias fueron retransmitidas en nuestra universidad durante varios viernes de noviembre y diciembre; de entre ellas destacó la del propio Alain Touraine: “La comunicación intelectual contra la globalización económica”.

Foros, seminarios y congresos

El ITESO realiza regularmente foros, seminarios y congresos. Casi a diario se ofrecen tanto a la comunidad universitaria como a la sociedad actividades relacionadas con los programas académicos del ITESO. Por su significación particular en el campo de la vinculación menciono los siguientes:

- La participación en la organización y realización del VII Congreso Nacional de Investigación Educativa en octubre de 2003.

- La participación en la organización de la Consulta del Banco Mundial para México, los días 12 y 22 de agosto de 2003. Esta consulta es parte fundamental de la planeación de políticas del Banco Mundial en México. Intervinieron prácticamente todos los funcionarios de esta institución en México y miembros de diversas organizaciones de la sociedad civil con experiencia en proyectos con créditos del Banco Mundial, además de algunos académicos del ITESO.
- El Seminario Internacional La Sociedad Civil y su Participación en las Reformas al Sistema Judicial Local, en colaboración con el Consejo Ciudadano de Seguridad Pública, Prevención y Readaptación Social y las organizaciones civiles norteamericanas Fundación para el Debido Proceso Legal, con sede en Washington, y el Centro Nacional de Tribunales Estatales capítulo México, celebrado el 3 de diciembre de 2003.
- La organización del Tercer Foro Regional de la Red Mexicana de Manejo Ambiental de Residuos, realizado en el ITESO, con registro de 175 participantes, el 13 de noviembre de 2003.
- El VIII Simposium Internacional de Ingeniería Civil, los días 8, 9 y 10 de mayo de 2003, con la participación de conferencistas de primer nivel como el Dr. Charles Seim, que habló sobre el puente de Gibraltar; el Ing. Humberto Villegas y el Arq. Gaetano Rao con la conferencia “Edificios y estacionamientos inteligentes”; el Dr. Michael Crosbie, que expuso el diseño, estructura y construcción de las Torres Petronas; el Ing. Walter Steiner, que habló sobre la construcción del túnel de Gotthard.

Relaciones institucionales

Durante el año pasado, 204 alumnos del ITESO participaron en programas de intercambio académico nacionales e internacionales. Esto

significa un aumento de 75 por ciento de los participantes en este tipo de programas en relación con 2002. Las alumnas son quienes participan en mayor proporción en esta actividad: 61 por ciento del total. Los alumnos de las carreras de Comercio Internacional, Arquitectura y Relaciones Internacionales son quienes más se interesan en el intercambio académico, y los países que más demanda tienen por parte de los estudiantes son España, Francia, Argentina y Estados Unidos. Además, en 2003 se realizó el primer curso de verano en la Pontificia Universidad de Comillas, en Madrid, España.

Por otro lado, se firmaron 15 convenios de pase automático con distintas preparatorias: seis son nuevos y nueve se renovaron; se establecieron 12 convenios con instituciones de educación superior en el marco de la cooperación académica; además, se convinieron cinco proyectos con empresas, siete con el sector público y dos con cámaras empresariales.

En lo que respecta a la cooperación académica, se hicieron las gestiones para que una profesora del ITESO tomara cursos, durante el verano de 2003, en el programa Master in Business Administration de Loyola Marymount University, y se invitó a un profesor del programa Fulbright Senior Specialist para una estancia en el ITESO en la Maestría de Informática Aplicada.

Difusión de la producción académica

Durante 2003 el ITESO publicó 11 libros nuevos, reimprimió tres títulos y publicó cuatro números de la revista *Reglones*; se apoyó a la producción y edición de 18 publicaciones a las diferentes dependencias de la universidad que lo solicitaron; se negociaron dos contratos de derechos de traducción a favor del ITESO; se definieron las estrategias de gestión de “socios” (otras instituciones académicas) para poder participar en las más importantes ferias nacionales: Guadalajara,

Monterrey, Minería, Veracruz, Instituto Nacional de Antropología e Historia, y en algunas ferias del extranjero: Santo Domingo, República Dominicana, y Liver, España; se organizó un curso de comercialización de publicaciones académicas, impartido por Ricardo Nudelman, gerente general del Fondo de Cultura Económica, lo que permitió estrechar la relación con esta importante editorial, y se iniciaron las relaciones, con vistas a coeditar, con McGraw Hill de México, Gedisa y Gustavo Gili.

Vale la pena subrayar que actualmente cada producto editorial del ITESO cuenta con un diagnóstico de factibilidad, una valoración académica y otra editorial y, cuando es necesario, un dictamen; además se elaboran propuestas editoriales y de diseño para cada obra según el tema, las características, el mercado y la factibilidad de su distribución y venta.

Esto se ha conseguido por la presentación oportuna y adecuada al Consejo Editorial de todo el material necesario para la toma de decisiones: reportes de programa editorial, valoraciones académicas y editoriales y dictámenes. Asimismo, se cuenta con un expediente actualizado y completo de cada una de las propuestas editoriales que se han presentado ante este consejo.

Continúa la capacitación de editores externos, de tal manera que actualmente puede recurrir a seis editores externos. Además, en este año, se formaron 15 autores nuevos; algunos son académicos de la universidad y otros externos.

Este año se promovieron los libros del ITESO en cuatro presentaciones, se participó en siete ferias y congresos locales, en 15 ferias nacionales, en cinco ferias internacionales y en nueve Jornadas Altexto. También se logró ampliar la distribución, pues ya se cuenta con dos nuevos puntos de venta y un distribuidor para la frontera norte; un nuevo distribuidor y un nuevo punto de venta en República Do-

minicana; un nuevo distribuidor en Colombia y otro en la ciudad de México.

Para consolidar la distribución se organizaron los cursos “Comercialización de publicaciones académicas”, con la participación de 30 personas provenientes de 19 instituciones académicas, y “Control y administración de almacén enfocado al cliente” con la participación de 15 personas provenientes de 12 instituciones académicas.

Difusión masiva

En el contexto del convenio con el Sistema Jalisciense de Radio y Televisión se ha producido el programa semanal *Voces y Miradas*, de 27 minutos, para ser transmitido en el Canal 7 cada martes a las 18:00 horas y retransmitido los sábados. Se han elaborado a la fecha 45 programas de *Voces y Miradas*, sobre la base de los trabajos de los alumnos desde los cursos básicos de Televisión, Video, Audiovisuales, Multimedia, Investigación, y los proyectos de Televisión Universitaria y Cine Digital. Los programas de *Voces y Miradas* fueron enviados al sistema EDUSAT en donde se evalúa la posibilidad de su transmisión nacional vía satélite.

Educación continua

Durante 2003 se generaron y operaron 122 programas de educación continua: 83 diplomados, 33 cursos, seis seminarios internacionales, que atendieron a 3 mil 332 personas.

Esto significa que entre 2002 y 2003 se incrementaron los grupos 18 por ciento y los alumnos 26.5 por ciento. Fue notable el incremento en programas operados a la medida de las necesidades de

empresas e instituciones del sector público y los cursos cortos, sobre todo los referidos al desarrollo humano.

Durante 2003 se atendieron 29 grupos de diplomados hechos a la medida de las necesidades de empresas, instituciones públicas y organizaciones sociales, lo que representa el 35 por ciento de los grupos operados de diplomados.

Por medio de estos últimos se fortalecieron relaciones con las siguientes instituciones gubernamentales: la Secretaría de Administración del estado, para la cual se ofrecieron cuatro grupos del Diplomado en Servicio Civil de Carrera, un diplomado en Administración Pública y uno en Habilidades Directivas para mandos Superiores; la Secretaría de Desarrollo Rural de Jalisco, con los diplomados Formulación y Evaluación de Proyectos para el Desarrollo Regional, Agronegocios, y junto con el CIFS, Capacitación en la Gestión y Administración de Cooperativas de Microfinanciamiento del Sistema de Financiamiento Rural Alternativo, y el Ayuntamiento de Zapopan para el cual se realizaron dos diplomados en Seguridad Ciudadana.

La programación de los diplomados y cursos se realizó en tres ciclos con el objeto de diversificar los medios de difusión (prensa, radio, televisión, folleto único de la oferta general de diplomados por ciclo y rediseño de la página *web*) y concentrar la promoción a través de sesiones informativas en las que se presentaba la oferta completa.

Se ajustaron los precios y la política de becas y descuentos. Con anterioridad cada diplomado tenía un precio, en 2003 se tuvieron sólo seis precios distintos y se otorgó 10 por ciento de descuento por pronto pago.

En el siguiente cuadro se muestran los resultados de grupos y alumnos atendidos en las distintas áreas de conocimiento:

Área de conocimiento	2002 Alumnos	2003 Alumnos	% de in- cremento	2002 Grupos	2003 Grupos	% de in- cremento
Empresarial	234	739	215.8	24	44	83.3
Desarrollo Integral de las Personas	466	1,116	139.5	16	51	218.7
Desarrollo Público y Social	531	736	36.7	12	21	75
Desarrollo Tecnológico	151	97	-35.7	6	6	0

Egresados

Los egresados son una parte importante de la comunidad universitaria. Para fortalecer la relación con todos ellos se realizaron las siguientes actividades durante 2003:

- Las conferencias Educar Educándonos. Se programaron y realizaron diez conferencias, más una edición especial en noviembre referida al adulto mayor. La asistencia total a las conferencias, incluyendo esta última, fue de 8 mil 500 personas. Un promedio mensual de más de 700 asistentes.
- El Día del Egresado, como parte de las celebraciones del Día del ITESO. Participaron 760 egresados, se registraron 160 niños en el espacio infantil y asistieron mil 200 personas.
- La credencialización de mil 244 egresados, lo cual significa un incremento de 13 por ciento en relación con 2002. Además, se logró contactar por primera vez con 2 mil 470 egresados.
- El contacto con egresados por medios electrónicos. Hubo 18,008 visitas a la página *web* correspondiente, con un incremento de 29 por ciento en relación con 2002; se enviaron 18 mil 320 correos electrónicos y se recibieron mil 406 correos electrónicos cuyos temas fueron la actualización de datos, el Día del Egresado, solicitud de credenciales, peticiones de información de posgrados, diplomados y solicitudes de *Magis*.

- Las diez reuniones generacionales que se celebraron en las instalaciones del ITESO y el apoyo logístico para la conmemoración del 40 aniversario de Arquitectura, el 45 de Ingeniería Química y el reconocimiento a egresados fundadores.

Vinculación con la empresa

Apoyo a la micro y pequeña empresa

Durante 2003, el Centro de Intervención y Desarrollo Universidad Empresa (CIUNE) realizó la cuarta y quinta experiencias de consultorías a empresas financiadas por el Fondo Jalisco de Fomento Empresarial y el Consejo Estatal de Ciencia y Tecnología de Jalisco (COECYTJAL). Estas actividades involucraron aproximadamente a 120 alumnos y 39 docentes en 45 empresas; se obtuvo apoyo financiero a fondo perdido por 439 mil pesos, y se establecieron relaciones con la Secretaría de Economía y la Universidad de Guadalajara.

En las tareas relacionadas con el agrupamiento empresarial, se presentaron ante la Secretaría de Promoción Económica de Jalisco, el Consejo Estatal de Promoción Económica y el COECYTJAL, los resultados del proceso de integración de 11 empresas del sector metálico, cinco de las cuales constituyeron una empresa integradora que las aglutina. Se recibió la visita de un académico de El Colegio de México y de un consultor de la Asociación Mexicana para la Integración de Redes Empresariales para conocer las experiencias de agrupamiento empresarial impulsadas por el ITESO.

El CIUNE, en colaboración con la licenciatura en Ingeniería Industrial, trabajó en dos empresas con la participación de tres docentes y 16 alumnos, y junto con la licenciatura en Diseño, trabajó una propuesta de muebles dignos para vivienda de interés social involucrando a los alumnos del Taller de Diseño de Muebles.

Bolsa de Trabajo

Durante 2003, la Bolsa de Trabajo, dependiente del CIUNE, atendió mil 195 empresas en búsqueda de jóvenes (alumnos y egresados) por contratar. Hubo un ligero crecimiento respecto a 2002, cuando se atendieron 989 empresas. Del total de empresas atendidas, 415 fueron de nuevo ingreso frente a 304 en 2002.

Los exalumnos y alumnos que se acercaron a la Bolsa de Trabajo por primera vez en busca de una opción de empleo, fueron 825 frente a 731 en 2002. De estos solicitantes se colocaron 360, un promedio de 30 por mes, aunque las empresas y los candidatos no reportan las contrataciones en todos los casos. Las bases de datos de la Bolsa registran mil 707 exalumnos y alumnos que buscaron trabajo en 2003 frente a mil 413 en 2002.

Ocho grandes empresas se acercaron al ITESO para atender a 194 candidatos de los cuales se ignora el número de contratados.

En relación con la Construcción de Experiencia Profesional, antes llamada Prácticas Profesionales, al terminar el mes de noviembre de 2003, 173 estudiantes habían vivido la experiencia en 159 empresas y colaborado en 202 proyectos específicos. Se sentaron las bases para la realización del Programa VISI (Valencia–ITESO, Prácticas Industriales) para el intercambio de estudiantes entre el ITESO y la Universidad Politécnica de Valencia.

Consultoría y servicios profesionales

Por medio de Joven Empresario Universitario se dio atención a 150 estudiantes interesados en iniciar su propia empresa. Se realizó el taller para preparar planes de negocios con la asistencia de 15 emprendedores que generaron ocho proyectos y cinco nuevas empresas.

Se han generado 26 microempresas desde que inició el proyecto hace dos años.

Casa ITESO—Clavigero

En julio de 2003 la Casa ITESO—Clavigero se incorporó al Centro de Promoción Cultural. Con ello comenzó el proceso de reformulación del proyecto cultural del Centro incorporando las peculiaridades que ofrece la Casa. Con esto, surge un nuevo programa al que se le destinarán esfuerzos tanto en el *campus* como en la Casa cuyo objetivo es el reconocimiento y valoración del patrimonio artístico e histórico de nuestro país. A partir del legado de Luis Barragán y de Francisco Javier Clavigero, SJ, en torno a la Casa ITESO—Clavigero, el Centro buscará reforzar la reflexión y difusión del patrimonio tangible e intangible, mueble e inmueble, que caracteriza la pluralidad cultural de nuestro país.

En este año, la Casa ITESO—Clavigero formó parte de las actividades del Día de la Solidaridad, tanto con una exposición (Restar y Sumar) como con el Curso para la Formación de Instructores en Atención Pública a las Personas con Discapacidad en conjunto con el Consejo Nacional para la Cultura y las Artes y el Sistema Nacional para el Desarrollo Integral de la Familia. A lo largo del año se exhibieron otras obras artísticas por medio de las exposiciones *Campo de batalla*, *Sueño europeo* y *Días de guardar*. La Casa también ofreció diversas conferencias, entre las cuales figuran “Dr. Atl: una pasión por el paisaje”, impartida por Manuel Aguilar, y “Crímenes sexuales y pornografía”, a cargo de Sergio González Rodríguez.

Capítulo VI

Desarrollo institucional

Admisión

En el periodo de Primavera de 2003 se recibieron 761 solicitudes de nuevo ingreso, de los cuales 513 aspirantes quedaron inscritos, lo que representó 83.4 por ciento del cupo (615). Una característica peculiar de este proceso de admisión fue que 37 por ciento de la lista de espera correspondió a los aspirantes que deseaban ingresar a la carrera de Relaciones Internacionales.

En Otoño de 2003 se recibieron 2 mil 75 solicitudes y se inscribieron un total de mil 435 aspirantes, lo que representó 89.4 por ciento del cupo (mil 606). En este proceso la única carrera que generó lista de espera fue la de Psicología con 17 aspirantes.

Se observa una disminución en la cantidad de inscripciones, por lo que se reforzó la coordinación entre la Oficina de Información, Promoción y Publicidad y las coordinaciones de Admisión y Financiamiento Educativo y se amplió de ocho a 15 el número de preparatorias con pase automático.

Durante todo 2003 se programaron fechas adicionales para la aplicación de exámenes de admisión, se intensificó el seguimiento de los aspirantes admitidos no inscritos y se establecieron prórrogas en el pago de la cuota de inscripción de aquellos aspirantes que lo solicitaron.

Periodo	Inscripciones			
	Cupo	Solicitudes recibidas	Inscritos	% del cupo
Primavera	615	761	513	83.4
Otoño	1,606	2,075	1,435	89.4

Financiamiento educativo

Destaco, en primer lugar, el incremento de 52.46 por ciento en la cobranza de créditos educativos y cuentas redocumentadas y la disminución en el saldo de la cartera vencida, ya que estos factores posibilitan que la institución pueda continuar con el esfuerzo en el financiamiento educativo que detallo a continuación.

Apoyar con crédito o beca a los alumnos con aptitudes académicas e interés en la transformación social del país, pero sin recursos económicos suficientes para afrontar los costos que implica una educación universitaria es una tradición ya consolidada en el ITESO. Por eso, durante 2003 se apoyó con algún tipo de ayuda financiera a un promedio de 2 mil 681 alumnos por semestre, lo cual representa una inversión promedio de más de 42.5 millones de pesos semestrales.

Ha tenido éxito el ofrecimiento de créditos por medio de la Sociedad de Fomento a la Educación Superior, lo que ha posibilitado superar la meta original respecto de la liquidez institucional y ha incrementado la participación accionaria de la universidad en esta empresa. Por esta vía se colocaron 10 millones 700 mil 506 pesos en créditos

Además de lo anterior, se desarrolló un sistema de cómputo que tiene la capacidad para realizar análisis crediticios y de becas que permiten una mayor objetividad, equidad y suficiencia en la asignación de recursos.

A finales de 2003, estudiaban en el ITESO 45 alumnos bajo la modalidad de invitados especiales. Este programa, que tiene su origen

en el Centro de Servicios Comunitarios, consiste en invitar a jóvenes con ciertas características, especialmente de comunidades suburbanas o rurales, para que se incorporen a la universidad. Hasta el momento se han destinado un total de 34.85 becas a estos estudiantes, un promedio de 77.44 por ciento de beca para cada uno de ellos. Como resultado palpable de este programa, un egresado de derecho, proveniente de Chiapas, ahora es el abogado del caso Acteal.

El apoyo financiero en cifras se muestra en el siguiente cuadro:

	Primavera		Otoño	
	Beneficiados	Monto en pesos	Beneficiados	Monto en pesos
Alumnos con beca	1,494	\$16,220,768.92	1,626	\$17,552,286.66
Alumnos con crédito	2,318	\$24,752.204.04	2,365	\$26,583,427.67
Total*	2,740	\$40,972,972.96	2,622	\$44,135,714.33

* El total de beneficiados no es una suma porque algunos alumnos gozan de crédito y beca.

Administración de personal

En 2003 se atendieron los procesos de reclutamiento y selección de 47 plazas, 32 casos de promoción o transferencia interna, 57 evaluaciones de desempeño por inducción, 236 requisiciones de contratación de tiempo fijo (110 en plazas base y 126 en plazas temporales) y la contratación, por primera vez, de 192 profesores de asignatura.

Se impartieron 32 cursos relativos a los cuatro programas de capacitación en marcha: cultura informática, lengua extranjera, seguridad y administración, con una participación total de 254 personas: 56 académicos y 198 empleados de servicios de apoyo.

Se analizaron y entregaron los resultados del Sistema de Gestión del Desempeño 2002 y se aprobó la propuesta de entrega del bono de desempeño. Además, se evaluó el desempeño de 460 empleados de

servicios de apoyo en 2003, en sus tres etapas: planeación de metas, seguimiento y evaluación final.

Se constituyó la Comisión de Higiene y Seguridad Laboral, vinculada al Comité de Protección Civil, que se registró ante la Secretaría del Trabajo y Previsión Social e inició las actividades de inspección sobre condiciones y actos inseguros para prevenir accidentes de trabajo.

En 2003, el ITESO apoyó el juicio de amparo promovido por los empleados del ITESO en contra del artículo 109, fracción XI de la *Ley del impuesto sobre la renta* que exenta a los burócratas del impuesto por los bonos que reciban, por la legislación vigente en 2002, y el juicio de amparo promovido por los empleados del ITESO, en contra del mismo artículo, por la legislación vigente en 2003.

En el primer litigio, los empleados obtuvieron el amparo y protección de la justicia federal. El ITESO cubrió todos los gastos que originó este litigio, además de gestionar ante las autoridades del Sistema de Administración Tributaria (SAT) la devolución de los impuestos a favor de los empleados. Se preparó toda la documentación pertinente y se presentó ante la autoridad correspondiente. Durante estos meses los empleados han recibido, de manera gradual, su devolución. También en el segundo litigio los empleados obtuvieron el amparo y protección de la justicia federal. Actualmente se está en negociaciones con el SAT para establecer el procedimiento a seguir para la reclamación de los saldos a favor.

Sistemas de información

Durante 2003 se realizó el análisis, evaluación y selección del nuevo sistema de Recursos Humanos y Nómina (Oracle) y el análisis inicial del sistema administrativo.

Este año terminó la migración hacia un nuevo sistema operativo de red, pasando de la versión 4.11 a la versión 6, y se preparó el

proceso para el cambio a la versión 6.5; se instaló el programa Zenworks para la instalación vía remota de programas de cómputo, y se amplió la cobertura de red de alta velocidad (*gigabit*), lo que significó un aumento de ocho puertos *gigabit* en el *backbone* de la universidad, así como la colocación de fibras ópticas, y se instaló el servicio de acceso remoto a la red local a través del Netstorage que permite, a través de un navegador convencional, que los usuarios tengan acceso a sus archivos en la red.

Se puso en marcha el proyecto de apoyo a estudiantes con capacidades diferentes y se estableció una cuota de impresión para alumnos, que en el término del año implicó una reducción de casi 30 por ciento de las impresiones totales hechas por los estudiantes. Con esta medida, las hojas impresas por los estudiantes disminuyeron de 6.6 millones en 2002 a 4.7 millones en 2003.

Edificios e infraestructura

Destaca la bendición e inauguración, el 17 de noviembre de 2003, del edificio de posgrados. Este edificio, que tiene 7 mil metros cuadrados de construcción, alberga al Departamento de Filosofía y Humanidades, al Centro de Lenguas, a la Oficina de Educación Continua y a los dos doctorados que ofrece la universidad, y posibilita dar una mayor atención a los estudiantes, pues incrementó en 27 aulas y un auditorio para 70 personas las actuales instalaciones del *campus*.

Además de lo anterior, durante 2003 se remodeló la cafetería auditorio, se construyó el puente peatonal, se construyeron las plataformas para personas con diferentes capacidades tanto en los estacionamientos libres como en el estacionamiento norte, se construyó el canal de 132 centímetros de diámetro al lado norte de la planta de tratamiento de aguas residuales, se remodelaron los baños del edificio

F y se cubrió con piedra de laja el patio de maniobras de los talleres de Servicios Generales.

El Comité de Construcciones aprobó el proyecto para el foro al aire libre y el proyecto arquitectónico de ampliación de la Biblioteca.

Por último, se instalaron los aparatos de aire acondicionado en la cafetería auditorio y en el anexo de la cafetería central; se avanzó 80 por ciento en el programa de señalización del *campus*; se incrementó el sistema de riego por aspersión, y se inició con el de goteo.

Certificación de la Federación de Instituciones Mexicanas Particulares de Educación Superior (FIMPES)

FIMPES es una asociación civil de afiliación voluntaria que acredita a instituciones particulares de educación superior que han alcanzado altos estándares de calidad.

La acreditación del ITESO ante la FIMPES es el resultado de la evaluación y mejoramiento continuo de la calidad educativa de nuestra universidad.

El 12 de septiembre de 2001, el ITESO dio inicio al segundo proceso de acreditación ante la FIMPES. Para el proceso de autoevaluación, el ITESO optó por referirse a la segunda versión de los criterios de acreditación, aprobados por la asamblea de la Federación el 25 de octubre de 2001, y que se recibieron en la universidad el 6 de diciembre del mismo año. Aun cuando la segunda versión consta de 169 temas, distribuidos en 11 módulos, el ITESO sólo atendió 154, ya que el capítulo que se refiere a Educación a Distancia no aplica a la universidad por no contar con ese servicio. El autoestudio se realizó como una actividad formal en la universidad a solicitud de la Rectoría. La supervisión estuvo a cargo del Consejo Universitario, el organismo colegiado con las atribuciones para dar seguimiento inmediato del

autoestudio, pues tiene como una de sus funciones sustantivas “inspirar y evaluar la marcha global de la universidad”.

El comité coordinador, junto con los responsables de cada comité, seleccionaron e invitaron a las personas que trabajarían en el autoestudio. Participaron formalmente 85 miembros de la comunidad universitaria: 45 personas de la Dirección General Académica; 15 de la Dirección de Administración y Finanzas; 11 de la Dirección de Relaciones Externas; siete de la Dirección de Integración Comunitaria; seis de la Rectoría, y una de ITESO, AC. Cada comité tuvo libertad para organizarse, siempre y cuando el procedimiento permitiera que todos sus miembros fueran incluidos en las decisiones y, sobre todo, pudieran colaborar en la elaboración de los documentos finales en cada etapa. En la última etapa del autoestudio se procuró un apoyo entre comités para mejorar la utilidad del documento.

Para terminar, se pidió la opinión de los directores y de las dependencias de la Rectoría acerca de las debilidades encontradas, y se solicitó su intervención para considerar las recomendaciones y sugerencias reportadas. El comité coordinador solicitó a los comités que fueran decantando los datos para condensarlos en párrafos breves, pero densos en información. De hecho, este mecanismo de comprensión fue reiteradamente emprendido hasta llegar al *Reporte final del autoestudio para la acreditación ante FIMPES*, enviado a esta Federación en septiembre de 2003.

Nombramientos y comunicaciones

Nombramientos del rector

Durante 2003, en uso de las atribuciones que el *Estatuto orgánico* concede al rector fueron nombrados o ratificados:

- El Lic. Cristóbal Casillas Alcalá, como jefe del Centro de Intervención y Desarrollo Universidad Empresa, a partir del 10 de diciembre de 2002.
- El Mtro. Jorge Narro Monroy, como director de Integración Comunitaria, a partir del 8 de enero de 2003.
- El Lic. Luis José Guerrero Anaya, como secretario de la Rectoría, a partir del 8 de enero de 2003.
- La Mtra. Catalina Morfín López, como jefa del Centro de Formación Humana, a partir del 8 de enero de 2003.
- El Lic. Luis José Guerrero Anaya, como integrante y coordinador del Consejo de Rectoría, a partir del 8 de enero de 2003.
- La Lic. María de Lourdes Cisneros Flores, como jefa del Centro de Lenguas, a partir del 28 de enero de 2003.
- El Mtro. Humberto Orozco Barba, como jefe de la Oficina de Información, Promoción y Publicidad, a partir del 1 de abril de 2003.
- El Mtro. Enrique Hernández Medina, ratificado como jefe del Departamento de Procesos de Intercambio Comercial, a partir del 12 de abril de 2003.
- El Ing. Juan Jorge Hermosillo Villalobos, ratificado como jefe del Departamento de Procesos Tecnológicos e Industriales, a partir del 12 de abril de 2003.
- La Mtra. Leonor Ahuja Sánchez, como jefa interina del Departamento de Economía, Administración y Finanzas, a partir del 28 de abril de 2003.
- El Mtro. Everardo Camacho Gutiérrez, como jefe del Departamento de Salud, Psicología y Comunidad, a partir del 28 de abril de 2003.
- El Mtro. Miguel Bazdresch Parada, como jefe del Departamento de Educación y Valores, a partir del 30 de abril de 2003.

- El Mtro. Gerardo Kuhlmann Rodríguez, como jefe del Centro de Servicios Comunitarios, a partir del 9 de junio de 2003.
- El Mtro. Alfonso Hernández Barba, como jefe del Centro de Promoción Cultural, a partir del 2 de junio de 2003.
- El Lic. Moisés Contreras Reinoso, como jefe del Centro de Educación Física y Salud Integral, a partir del 2 de junio de 2003.
- El Dr. Pedro Juan De Velasco y Rivero, SJ, como jefe del Departamento de Filosofía y Humanidades, a partir del 24 de junio de 2003.
- La Mtra. Ma. de Lourdes Isabel Valdez Castellanos, como jefa interina de la Oficina de Relaciones Institucionales, a partir del 11 de agosto de 2003.
- El Dr. Enrique Manuel Luengo González, como jefe del Centro de Investigación y Formación Social, a partir del 22 de septiembre de 2003.
- El Mtro. José Carlos Peña Gómez, ratificado como jefe de la Oficina de Sistemas de Información, a partir del 9 de septiembre de 2003.

Nombramientos y elecciones

Además de los anteriores, durante 2003 se nombró o eligió, conforme las facultades que el *Estatuto orgánico* concede a la Junta de Gobierno, al rector, al Consejo de Rectoría o al Consejo Universitario, a las siguientes personas:

- El 20 de enero de 2003 se reconstituyó el Tribunal Universitario, con la incorporación del Dr. Francisco Rivera Martínez y del Mtro. Gerardo Pérez Viramontes.
- El 27 de enero de 2003 se incorporó el Mtro. José De la Cerda Gastélum a la Comisión de Planeación.

- El 12 de marzo de 2003 se constituyó el Consejo Universitario 2003–2005.
- El 18 de marzo de 2003 se designó al Dr. Jesús Gómez Fregoso, SJ, como representante del equipo de jesuitas en el Consejo Universitario.
- El 2 de abril de 2003, el Consejo Universitario eligió al Ing. Juan Jorge Hermosillo Villalobos como miembro propietario de la Junta de Gobierno.
- El 7 de mayo de 2003, el Consejo Universitario eligió al Mtro. Miguel Bazdresch Parada como miembro suplente de la Junta de Gobierno.
- El 8 de octubre de 2003, la Junta de Gobierno nombró al Dr. Guillermo David López Castillo como Procurador de los Derechos Universitarios.

Nuevas dependencias

Durante 2003, en uso de las atribuciones que el *Estatuto orgánico* concede al rector:

- El 27 de enero de 2003 se constituyó el Centro de Lenguas, adscrito a la Dirección General Académica.
- El 24 de junio de 2003 se constituyó el Departamento de Filosofía y Humanidades, dependiente de la Dirección General Académica.
- El 2 de junio de 2003 se reconstituyó el Centro de Servicios Comunitarios de la Dirección de Integración Comunitaria.
- El 2 de junio de 2003, la coordinación de Educación Física y Salud Integral, dependiente, hasta esa fecha del Centro de Servicios Comunitarios, se transformó en el Centro de Educación Física y Salud Integral.

- El 2 de junio de 2003, la coordinación de Promoción Cultural, dependiente, hasta esa fecha del Centro de Servicios Comunitarios, se transformó en el Centro de Promoción Cultural.

Otras comunicaciones relevantes

- El 20 de enero de 2003, la Junta de Gobierno aprobó el nuevo *Estatuto orgánico del ITESO*.
- El 10 de febrero de 2003, la Junta de Gobierno aprobó el nuevo texto de la *Misión del ITESO*.
- El 1 de abril de 2003, el rector constituyó la Comisión de Higiene y Seguridad.
- El 1 de julio de 2003, el rector cambió la adscripción de la Casa ITESO—Clavigero de la Oficina de Difusión de la Producción Académica de la Dirección de Relaciones Externas, al Centro de Promoción Cultural de la Dirección de Integración Comunitaria.
- El 25 de septiembre de 2003, el rector suprimió la Oficina de Desarrollo Institucional.
- El 22 de octubre de 2003, el rector constituyó el Programa Institucional de Innovación de la Gestión y la Tecnología, dependiente de la Dirección General Académica.
- El 17 de noviembre de 2003, el Consejo de Rectoría acordó la constitución del Programa de Superación del Nivel Académico, segunda edición.
- El 1 de diciembre de 2003, el rector reubicó el programa de Doctorado en Filosofía de la Educación, del Departamento de Educación y Valores al Departamento de Filosofía y Humanidades.

Capítulo VII

Excelencia académica

Los retos y las tareas de la excelencia

El rasgo central de la espiritualidad ignaciana, que inspira esta institución en cuanto confiada a la Compañía de Jesús, es el *magis*, que se puede definir como buscar continuamente en la acción, en el pensamiento, en la relación con los demás, realizar el mayor servicio, el bien más universal.

El reconocimiento del ITESO como universidad de excelencia académica no nos exime, por tanto, de la búsqueda del bien mayor al que acabo de hacer referencia.

Me refiero a cuatro retos a los que hemos de responder si de verdad estamos comprometidos con el *magis* ignaciano. Los cuatro reflejan, por fuerza, mis posiciones personales, pero creo que también las de la Compañía de Jesús y las del ITESO.

El primero es impulsar un principio democrático como base de la organización de la convivencia social y de los sistemas políticos. Este principio debe, en consecuencia, extenderse a todas las prácticas sociales, incluyendo las que se dan en nuestra casa de estudios.

El segundo reto es cambiar las prioridades sociales: frente al “tener”, el “ser”; frente a la aspiración al puro progreso material, la

búsqueda de una mejora cualitativa de las personas: la mía y la del otro y, sobre todo, la del que menos posibilidades tiene a su alcance.

El tercero, organizar la educación en torno a la sabiduría que nos lleva a la tolerancia, al respeto, al servicio, a la convivencia y, en ese sentido, trascender la racionalidad instrumental para construir una racionalidad comunicativa.

El cuarto reto es promover políticas de contenido social que permita incluir a los 54 millones de mexicanos que son pobres, a los 220 millones de latinoamericanos que viven en condiciones indignas, a los mil 200 millones de seres humanos que en todo el mundo están excluidos del bienestar y el desarrollo.

¿Qué tareas nos esperan para responder a estos retos?

Creo que una tarea fundamental es la apertura a todos los modos de buscar la verdad, pues la verdad se manifiesta en el diálogo, en la búsqueda de oportunidades para todos, en la constitución de opciones de vida y en la lucha contra lo que signifique muerte, olvido, descuido y exclusión.

La segunda tarea consiste en que ante las actividades, los proyectos, los programas que emprendamos, suscitemos el aprendizaje de todos nosotros: los profesores, los funcionarios, el personal administrativo y, por supuesto, los estudiantes. Para abundar más en este aspecto subrayo algunos atributos del aprendizaje para que éste sea pertinente:

- Que se pueda compartir, no esotérico y sólo para iniciados.
- Histórico, es decir, situado en una circunstancia y lugar concreto, no lleno de abstracciones y sin relación con la realidad humana.
- Personal, atento al crecimiento y desarrollo de las posibilidades de cada uno y no alejado de las cualidades, las expectativas y los sueños de los individuos.

- Responsable del mundo y de los demás, no centrado en las necesidades e intereses particulares.
- Cultivado, atento a los nuevos descubrimientos científicos, tecnológicos, cuidadoso de la reflexión sobre el hombre, el bien, la historia, no ignorante, descuidado y desconsiderado frente al conocimiento.

Una tercera tarea está relacionada con las instituciones y los actores sociales, pues para responder con atinencia a las necesidades que nos plantea la sociedad, hemos de responder creativa y eficazmente a las exigencias implicadas en el desarrollo de las posibilidades materiales del país en que vivimos, en la ampliación de las oportunidades para decidir sobre el destino de la estructura social, en la creación y transformación de la comunicación entre los seres humanos.

La universidad es un factor importante de la memoria colectiva. Por eso, alentar la lectura, la escritura, los ritos y, también, los mitos que nos posibilitan existir, hacer amigos y relacionarnos íntimamente es otra tarea insoslayable del ITESO.

Objetivos para 2004

Durante 2003 toda la comunidad se esforzó en formular las orientaciones estratégicas para los planes trienales 2004–2006. Después de un largo proceso, la Junta de Gobierno resolvió que vale la pena responder a tres necesidades que actualmente enfrenta el ITESO:

- Mejorar la eficacia de las tareas sustantivas, para lo cual se elaboraron las orientaciones referidas al desarrollo de los programas educativos, a la formación y capacitación del personal, y a la investigación e intervención social.

- Aumentar la eficiencia en el uso de los recursos, para lo que se asumió la orientación sobre gestión institucional.
- Y acrecentar la demanda por los programas educativos, para lo que se propusieron las orientaciones referidas al desarrollo de los programas educativos, y a la estrategia de diferenciación ante la sociedad y relación con el mercado de educación superior.

Estas necesidades requieren desde ahora nuestro esfuerzo y dedicación. Menciono algunos asuntos ya señalados en las mismas orientaciones estratégicas que me parecen centrales para el trabajo de la universidad durante 2004:

- Renovar los programas educativos, como modos universitarios de atender los problemas sociales relacionados con sus correspondientes campos de conocimiento, y con las características establecidas en la *Agenda institucional de planeación* y en el “Marco de la revisión curricular”.
- Empezar acciones sistemáticas con el personal académico, para el análisis e innovación de la metodología educativa, orientadas a favorecer el aprendizaje significativo y situado, y el desarrollo de competencias.
- Precisar los criterios y procedimientos para la asignación de tiempos de la investigación dentro del encargo de los profesores en relación con otras tareas universitarias.
- Revisar los programas y proyectos de investigación para atender las líneas prioritarias de estudio definidas por la Junta de Gobierno: pobreza y exclusión; modelos y políticas educativas; procesos educativos mediados por las tecnologías de la información; electrónica y desarrollo de *software*; política y gestión pública; gestión de la innovación y la tecnología; medio ambiente y recursos naturales, y los programas donde el ITESO tiene posibilidad de

profundizar, consolidar y comunicar sus *Orientaciones fundamentales*.

- Proporcionar al personal los medios para la formación humana, ética y espiritual a la manera ignaciana que supone la identidad y las orientaciones de la universidad.
- Fortalecer la posición del ITESO ante la sociedad aprovechando su orientación humanista con estilo ignaciano.
- Establecer un modelo de gestión que procure el bienestar y desarrollo de las personas; asegure la toma de decisiones debidamente informadas; sea cierto en lo jurídico; considere la adecuada programación y coordinación de las tareas institucionales; atienda de manera eficiente y eficaz a los alumnos y al personal; sea flexible y capaz de responder a demandas del entorno, y mantenga la sustentabilidad económica de la institución.

Les pido su ayuda para que mis pensamientos y mis acciones estén comprometidos con estas tareas. Los invito a todos a comprometerse con estos desafíos.

Muchas gracias.

Ing. Héctor Manuel Acuña Nogueira, SJ
Rector del ITESO

15 de marzo de 2004
Fiesta del siervo de Dios Eusebio Kino, SJ

Anexo 1

La universidad en cuadros y gráficas

Enero–diciembre de 2003

Algunos datos generales

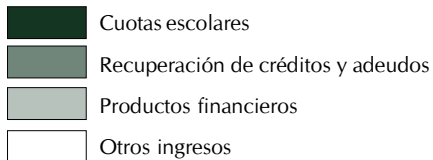
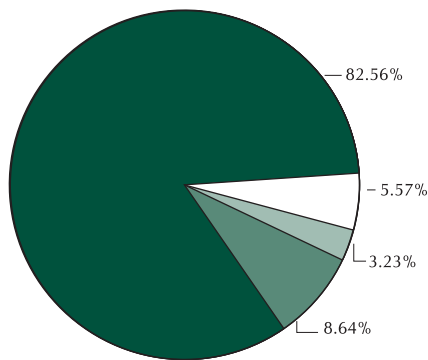
Superficie del <i>campus</i>	40.59 hectáreas
Superficie construida	52,756 m ² en varios pisos; 28,577 m ² en terreno de desplante
Salones	153
Cajones de estacionamiento	3,430
Tarjetones para estacionamiento	9,215 para alumnos y 1,817 para empleados y profesores de asignatura
Alumnos de primer ingreso en licenciaturas	1,948
Alumnos con crédito o beca	2,740 en Primavera y 2,622 en Otoño
Monto semestral promedio destinado a becas estudiantiles	\$16'886,527.79
Monto semestral promedio destinado a créditos educativos	\$25'667,815.86
Alumnos de licenciaturas que egresaron en el periodo	1,446
Personas que laboran en la universidad (noviembre de 2003)	985 empleados* y 996 profesores de asignatura
Ejemplares clasificados en la Biblioteca (libros y videos)	152,699, de los que 15,464 fueron añadidos en el periodo
Computadoras	2,022; de ellas, 830 son para servicio de alumnos, 1,126 están instaladas en oficinas y cubículos de empleados y profesores de asignatura y 66 operan como servidores
Líneas telefónicas	3 troncales, con 30 líneas cada una; 830 extensiones
Buzones electrónicos	11,432; de ellos, 8,903 son de alumnos, 705 de egresados y 1,824 de empleados
Energía eléctrica consumida	242,821 Kw/hora por mes, en promedio
Agua reciclada, del total que se consume	33%
Vales de descuento en comida	73,264 en el año

* Incluidas 8 licencias.

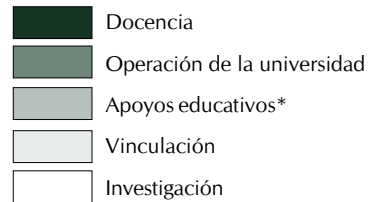
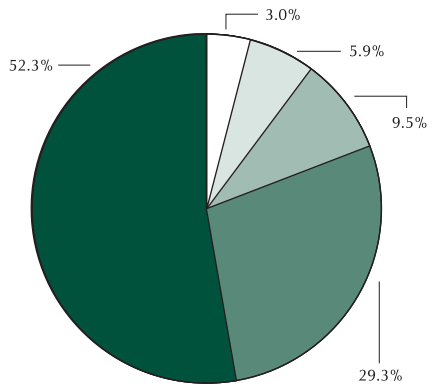
Fuentes: Oficina de Servicios Generales, Subdirección de Servicios Escolares, Coordinación de Financiamiento Educativo, Subdirección de Información Académica, Dirección de Administración y Finanzas.

Proporción porcentual de ingresos y egresos de la universidad

Ingresos



Egresos



* Incluye las partidas para Biblioteca, Servicios Escolares, Centro Universitario Ignaciano y Centro de Servicios Comunitarios.

Fuente: Dirección de Administración y Finanzas.

Inscripción de alumnos a programas académicos, por departamentos

Departamento	Primavera	Verano	Otoño
Procesos de Intercambio Comercial	1,575	521	1,650
Economía, Administración y Finanzas	1,314	347	1,349
Hábitat y Desarrollo Urbano	1,289	354	1,347
Electrónica, Sistemas e Informática	1,059	346	1,028
Procesos Tecnológicos e Industriales	869	349	913
Estudios Sociopolíticos y Jurídicos	805	178	807
Estudios Socioculturales	681	165	581
Salud, Psicología y Comunidad	535	157	535
Filosofía y Humanidades	-	-	195
Educación y Valores	175	40	145
Totales	8,302	2,457	8,550

Fuente: Subdirección de Servicios Escolares.

Inscripción de alumnos, por programas de licenciatura

Licenciatura	Departamento	Primavera	Verano	Otoño
Comercio Internacional	PIC	747	270	773
Administración, área Mercadotecnia	PIC	730	203	761
Diseño	HDU	600	148	639
Arquitectura	HDU	544	155	573
Administración de Empresas	EAF	529	159	565
Ciencias de la Comunicación	ESO	521	93	547
Ingeniería Industrial	PTI	498	202	528
Derecho	SOJ	469	113	478
Psicología	SPC	470	143	470
Ingeniería en Sistemas Computacionales	ESI	411	166	414
Ingeniería Electrónica	ESI	313	106	306
Administración Financiera	EAF	262	64	279
Relaciones Internacionales	SOJ	279	54	273
Informática Administrativa	ESI	235	73	228
Relaciones Industriales	EAF	185	36	184
Contaduría Pública	EAF	181	39	181
Ingeniería Química	PTI	163	75	173
Filosofía y Ciencias Sociales*	FIH	127	71	144
Ingeniería Civil	HDU	133	51	133
Ciencias de la Educación	EVA	105	20	115
Ingeniería Mecánica	PTI	92	30	100
Ingeniería Ambiental	PTI	66	18	69
Totales		7,660	2,289	7,933

* En Primavera y Verano estuvo ubicada en el Departamento de Estudios Socioculturales.

Fuente: Subdirección de Servicios Escolares.

Inscripción de alumnos, por programas de posgrado

Programa	Departamento	Primavera	Verano	Otoño
Maestría en Administración	EAF	157	49	140
Maestría en Mercadotecnia Global	PIC	98	48	116
Maestría en Desarrollo Humano	SPC	65	14	65
Maestría en Informática Aplicada	ESI	62	-	53
Maestría en Ingeniería para la Calidad	PTI	50	24	43
Maestría en Filosofía Social	EVA	22	-	42
Maestría en Política y Gestión Pública	SOJ	50	11	42
Maestría en Comunicación con especialidad en Difusión de la Ciencia y la Cultura	ESO	33	1	34
Maestría en Educación y Procesos Cognoscitivos	EVA	26	19	30
Maestría en Electrónica Industrial	ESI	38	1	27
Doctorado en Estudios Científico-Sociales	SOJ	7	-	14
Doctorado en Filosofía de la Educación	EVA	22	1	9
Maestría en Gestión Social del Hábitat	HDU	12	-	2
Totales		642	168	617

Fuente: Subdirección de Servicios Escolares.

Becas y créditos educativos, por programas de licenciatura

Licenciatura	Primavera				Otoño		
	Benef.	Beca		Crédito		Benef.	Monto
		Monto	Benef.	Monto	Monto		
Administración, área Mercadotecnia	133	1'375,220.15	221	2'362,022.05	143	1'535,000.66	
Comercio Internacional	145	1'477,149.35	228	2'451,166.75	151	1'543,369.92	
Diseño	134	1'392,195.09	172	1'642,463.42	151	1'505,350.49	
Ciencias de la Comunicación	146	1'598,202.65	186	1'509,712.82	150	1'707,008.35	
Ingeniería Industrial	84	968,139.40	166	2'099,415.35	100	1'058,763.84	
Ingeniería en Sistemas Computacionales	67	751,505.57	173	2'120,017.35	80	795,325.81	
Psicología	119	1'310,989.00	131	1'155,180.70	120	1'344,569.52	
Administración de Empresas	76	817,839.20	134	1'512,691.93	92	897,773.56	
Arquitectura	80	715,434.88	125	1'253,832.20	96	916,366.08	
Ingeniería Electrónica	56	626,307.88	124	1'503,078.84	57	644,682.10	
Derecho	83	982,018.80	110	1'109,877.00	77	964,010.32	
Relaciones Internacionales	72	828,096.95	92	1'030,686.14	69	796,137.79	
Administración Financiera	55	498,039.17	75	764,702.26	67	668,203.36	
Informática Administrativa	46	579,035.11	67	744,485.94	38	472,148.58	
Ingeniería Química	27	344,210.09	61	726,891.97	28	286,857.82	
Relaciones Industriales	28	323,329.70	50	587,746.50	33	380,820.94	
Contaduría Pública	34	324,559.70	49	477,576.37	35	364,213.88	
Ciencias de la Educación	30	353,337.05	29	283,108.00	35	433,865.40	
Ingeniería Civil	14	167,045.45	36	429,136.50	14	168,697.86	
Ingeniería Mecánica	11	103,268.51	24	295,918.08	13	115,411.30	
Ingeniería Ambiental	6	81,104.10	19	219,916.20	11	115,311.36	
Filosofía y Ciencias Sociales	0	0.00	0	0.00	15	43,866.35	
Total	1,446	15'617,027.80	2,272	24'279,626.37	1,575	16'757,755.29	

Benef.	Crédito		Totales	
	Monto	Beca	Crédito	Apoyo
230	2'829,201.72	2'910,220.81	5'191,223.77	8'101,444.58
220	2'597,580.98	3'020,519.27	5'048,747.73	8'069,267.00
192	1'923,859.36	2'897,545.58	3'566,322.78	6'463,868.36
178	1'476,532.62	3'305,211.00	2'986,245.44	6'291,456.44
171	2'042,215.02	2'026,903.24	4'141,630.37	6'168,533.61
174	2'140,112.19	1'546,831.38	4'260,129.54	5'806,960.92
137	1'301,661.91	2'655,558.52	2'456,842.61	5'112,401.13
146	1'741,451.28	1'715,612.76	3'254,143.21	4'969,755.97
136	1'465,778.31	1'631,800.96	2'719,610.51	4'351,411.47
115	1'435,718.62	1'270,989.98	2'938,797.46	4'209,787.44
96	966,025.77	1'946,029.12	2'075,902.77	4'021,931.89
90	1'094,212.87	1'624,234.74	2'124,899.01	3'749,133.75
85	902,006.20	1'166,242.53	1'666,708.46	2'832,950.99
71	861,540.46	1'051,183.69	1'606,026.40	2'657,210.09
58	701,415.13	631,067.91	1'428,307.10	2'059,375.01
57	683,295.75	704,150.64	1'271,042.25	1'975,192.89
50	494,100.99	688,773.58	971,677.36	1'660,450.94
36	389,274.80	787,202.45	672,382.80	1'459,585.25
31	395,505.97	335,743.31	824,642.47	1'160,385.78
30	418,789.95	218,679.81	714,708.03	933,387.84
20	254,309.08	196,415.46	474,225.28	670,640.74
0	0.00	43,866.35	0.00	43,866.35
2,323	26'114,588.98	32'374,783.09	50'394,215.35	82'768,998.44

Becas y créditos educativos, por programas de posgrado

Posgrado	Primavera				Otoño	
	Beca		Crédito		Beca	
	Benef.	Monto	Benef.	Monto	Benef.	Monto
Maestría en Desarrollo Humano	13	171,164.70	14	142,195.39	10	110,759.80
Doctorado en Estudios Científico-Sociales	3	119,599.98	1	10,000.00	9	337,999.87
Doctorado en Filosofía de la Educación	6	151,522.50	2	24,406.00	4	84,044.00
Maestría en Educación y Procesos Cognoscitivos	7	57,629.40	2	21,144.60	11	124,832.70
Maestría en Comunicación con especialidad en Difusión de la Ciencia y la Cultura	1	4,146.00	4	65,009.28	2	21,223.35
Maestría en Política y Gestión Pública	6	40,216.20	7	68,409.00	5	41,013.90
Maestría en Administración	6	23,715.12	6	49,337.40	6	43,610.85
Maestría en Gestión Social del Hábitat	1	13,690.50	2	46,470.00	0	0.00
Maestría en Electrónica Industrial	1	3,150.96	5	28,192.80	2	4,002.80
Maestría en Ingeniería para la Calidad	3	10,613.76	2	12,438.00	1	9,134.10
Maestría en Informática Aplicada	0	0.00	1	4,975.20	1	17,910.00
Maestría en Mercadotecnia Global	1	8,292.00	0	0.00	0	0.00
Maestría en Filosofía Social	0	0.00	0	0.00	0	0.00
Total	48	603,741.12	46	472,577.67	51	794,531.37

Fuente: Coordinación de Financiamiento Educativo.

Benef.	Crédito		Totales	
	Monto	Beca	Crédito	Apoyo
9	90,594.43	281,924.50	232,789.82	514,714.32
2	34,719.98	457,599.85	44,719.98	502,319.83
2	35,782.00	235,566.50	60,188.00	295,754.50
8	70,020.93	182,462.10	91,165.53	273,627.63
6	112,833.00	25,369.35	177,842.28	203,211.63
4	34,924.50	81,230.10	103,333.50	184,563.60
5	46,924.20	67,325.97	96,261.60	163,587.57
0	0.00	13,690.50	46,470.00	60,160.50
3	23,070.00	7,153.76	51,262.80	58,416.56
3	19,969.65	19,747.86	32,407.65	52,155.51
0	0.00	17,910.00	4,975.20	22,885.20
0	0.00	8,292.00	0.00	8,292.00
0	0.00	0.00	0.00	0.00
42	468,838.69	1'398,272.49	941,416.36	2'339,688.85

Alumnos—materia que atendieron las dependencias académicas

Dependencia	Primavera	Verano	Otoño
Departamento del Hábitat y Desarrollo Urbano	7,120	275	7,795
Departamento de Estudios Sociopolíticos y Jurídicos	6,894	168	7,307
Departamento de Economía, Administración y Finanzas	6,530	258	6,868
Centro de Formación Humana	5,354	337	5,748
Departamento de Procesos Tecnológicos e Industriales	5,009	375	4,963
Departamento de Procesos de Intercambio Comercial	4,941	266	4,870
Departamento de Estudios Socioculturales	5,354	294	4,847
Departamento de Electrónica, Sistemas e Informática	3,756	129	3,986
Departamento de Matemáticas y Física	3,476	732	3,625
Departamento de Salud, Psicología y Comunidad	2,716	149	2,809
Departamento de Educación y Valores	801	24	942
Centro de Lenguas	-	224	693
Dirección General Académica	21	-	42
Total	51,972	3,231	54,495

Fuente: Subdirección de Servicios Escolares.

Calificaciones de los alumnos inscritos en las materias que ofrecieron las dependencias académicas*

Dependencia	Media aritmética	Moda	% de reprobación
Dirección General Académica	9.45	10	0.0
Departamento de Educación y Valores	9.07	9	2.1
Departamento de Salud, Psicología y Comunidad	8.98	10	2.5
Centro de Formación Humana	8.89	10	3.5
Departamento de Estudios Socioculturales	8.89	10	3.8
Departamento del Hábitat y Desarrollo Urbano	8.73	10	3.9
Centro de Lenguas	8.58	10	10.5
Departamento de Estudios Sociopolíticos y Jurídicos	8.55	10	5.6
Departamento de Procesos de Intercambio Comercial	8.46	9	4.8
Departamento de Filosofía y Humanidades	8.22	10	28.6
Departamento de Electrónica, Sistemas e Informática	8.21	9	10.7
Departamento de Economía, Administración y Finanzas	8.11	9	8.9
Departamento de Procesos Tecnológicos e Industriales	8.00	9	11.9
Departamento de Matemáticas y Física	6.75	5	41.4
Datos globales	8.44	10	6.9

* Sobre calificaciones ordinarias en los periodos Primavera y Otoño de 2003.

Fuente: Subdirección de Servicios Escolares.

Distribución programada del tiempo del personal académico de planta, adscrito a la Dirección General Académica, según las actividades previstas en el Reglamento del Personal Académico (%)

Dependencia	Organización y desarrollo académico	Enseñanza	Investigación	Vinculación	Total
Departamento del Hábitat y Desarrollo Urbano	80	11	3	6	100
Centro de Formación Humana	73	24	1	2	100
Departamento de Electrónica, Sistemas e Informática	55	32	10	3	100
Departamento de Salud, Psicología y Comunidad	54	39	1	6	100
Departamento de Filosofía y Humanidades	52	8	40	-	100
Departamento de Procesos Tecnológicos e Industriales	45	49	4	2	100
Centro de Lenguas	44	33	-	23	100
Departamento de Economía, Administración y Finanzas	42	39	13	6	100
Departamento de Estudios Socioculturales	40	38	14	8	100
Departamento de Estudios Sociopolíticos y Jurídicos	38	33	17	12	100
Departamento de Educación y Valores	37	33	11	19	100
Departamento de Matemáticas y Física	32	48	15	5	100
Departamento de Procesos de Intercambio Comercial	32	43	10	15	100
Total	47	35	10	8	100

Fuente: Dirección General Académica.

Contactos laborales para alumnos y egresados

Actividades	Primavera	Otoño
Empresas que hicieron uso de los servicios de la Bolsa de Trabajo	563	632
Empresas de nuevo ingreso	165	250
Requisiciones de personal universitario atendidas por la Bolsa de Trabajo	653	781
Estudiantes en Construcción de Experiencia Profesional en Empresas*	74	102
Empresas que presentaron planes de trabajo y desarrollo de personal ante estudiantes y egresados ITESO (reclutamientos masivos)	3	5
Visitas a empresas para fomentar la vinculación con la universidad	32	25
Egresados entrevistados en la Bolsa de Trabajo para orientación y promoción del empleo	635	551
Estudiantes inscritos en la Bolsa de Trabajo interesados en oportunidades de empleo de tiempo parcial	246	275
Candidatos de nuevo ingreso (alumnos y exalumnos)	411	414
Candidatos colocados en empresas y organizaciones**	173	187

* Antes conocida como Prácticas Profesionales.

** Número de candidatos con evidencia de haber sido contratados.

Fuente: Centro de Intervención y Desarrollo Universidad Empresa.

Egresados titulados, por programa académico de licenciatura

Licenciatura	Primavera	Otoño	Total	Reparto porcentual de los dos ciclos
Derecho	39	56	95	9.65
Administración, área Mercadotecnia	51	30	81	8.23
Psicología	30	45	75	7.62
Arquitectura	43	30	73	7.42
Comercio Internacional	22	50	72	7.32
Administración de Empresas	36	35	71	7.22
Ciencias de la Comunicación	23	45	68	6.91
Relaciones Internacionales	15	38	53	5.39
Ingeniería en Sistemas Computacionales	26	24	50	5.08
Contaduría Pública	26	23	49	4.98
Ingeniería Industrial	23	26	49	4.98
Ingeniería Electrónica	29	14	43	4.37
Informática Administrativa	11	17	28	2.85
Diseño	17	8	25	2.54
Administración Financiera	11	10	21	2.13
Filosofía y Ciencias Sociales	-	21	21	2.13
Ingeniería Química	9	12	21	2.13
Relaciones Industriales	5	15	20	2.03
Ciencias de la Educación	2	15	17	1.73
Ingeniería Mecánica	2	13	15	1.52
Ingeniería Civil	7	5	12	1.22
Pedagogía	4	4	8	0.81
Administración, área Computación	3	3	6	0.61
Ingeniería Ambiental	3	3	6	0.61
Administración, área Agropecuaria	1	2	3	0.30
Ingeniería Química en Procesos	-	2	2	0.20
Totales	438	546	984	99.98

Nota: El periodo de Primavera comprende del 1 de enero al 30 de junio; el de Otoño, del 1 de julio al 31 de diciembre.
Fuente: Subdirección de Servicios Escolares.

Egresados titulados, por programa académico de posgrado

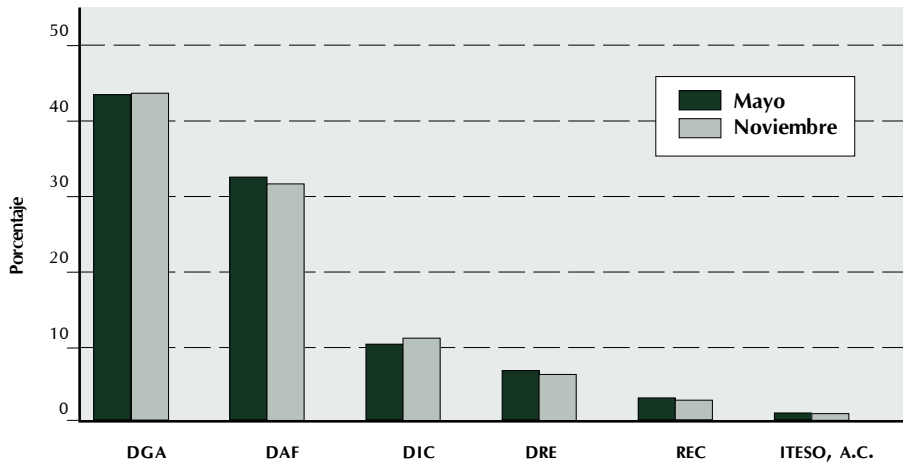
Posgrado	Primavera	Otoño	Total	Reparto porcentual de los dos ciclos
Maestría en Administración	29	4	33	50.77
Maestría en Desarrollo Humano	8	6	14	21.54
Maestría en Comunicación con especialidad en Difusión de la Ciencia y la Cultura	4	3	7	10.77
Maestría en Filosofía Social	1	2	3	4.62
Maestría en Mercadotecnia Global	-	3	3	4.62
Maestría en Electrónica Industrial	1	1	2	3.08
Maestría en Desarrollo Organizacional	-	1	1	1.54
Maestría en Ingeniería para la Calidad	1	-	1	1.54
Maestría en Política y Gestión Pública	1	-	1	1.54
Totales	45	20	65	100.00

Nota: El periodo de Primavera comprende del 1 de enero al 30 de junio; el de Otoño, del 1 de julio al 31 de diciembre.

Fuente: Subdirección de Servicios Escolares.

Distribución del personal de tiempo fijo en la universidad, por tiempos fijos completos equivalentes*

Sector	Tiempos fijos completos equivalentes	
	Mayo	Noviembre
Dirección General Académica (DGA)	362.48	374.78
Dirección de Administración y Finanzas (DAF)	280.38	281.38
Dirección de Integración Comunitaria (DIC)	87.87	101.48
Dirección de Relaciones Externas (DRE)	63.26	59.13
Rectoría (REC)	31.00	30.63
ITESO, A.C.	7.00	7.00
Totales	831.99	854.40



* Incluye las licencias vigentes de empleados.

Fuente: Oficina de Personal.

Distribución del personal de tiempo fijo en la universidad, por tipo de adscripción*

Sector	Mayo		Noviembre	
	Base	Temporal	Base	Temporal
Por plazas				
Dirección General Académica	365	65	375	74
Dirección de Administración y Finanzas	239	48	239	50
Dirección de Integración Comunitaria	71	48	78	55
Dirección de Relaciones Externas	41	30	35	32
Rectoría	24	9	21	11
ITESO, A.C.	5	2	5	2
Totales	745	202	753	224
Por horas por jornada hábil**				
Dirección General Académica	2,526.00	313.80	2,596.00	362.20
Dirección de Administración y Finanzas	1,878.00	357.00	1,878.00	373.00
Dirección de Integración Comunitaria	471.50	223.30	525.50	286.30
Dirección de Relaciones Externas	293.00	213.00	252.00	217.00
Rectoría	178.00	62.00	158.00	71.00
ITESO, A.C.	40.00	16.00	40.00	16.00
Totales	5,386.50	1,185.10	5,449.50	1,325.50
Por tiempos fijos completos equivalentes				
Dirección General Académica	315.75	39.23	324.50	45.28
Dirección de Administración y Finanzas	234.75	44.63	234.75	46.63
Dirección de Integración Comunitaria	58.94	27.91	65.69	35.79
Dirección de Relaciones Externas	36.63	26.63	31.50	27.13
Rectoría	22.25	7.75	19.75	8.87
ITESO, A.C.	5.00	2.00	5.00	2.00
Totales	673.32	148.15	681.19	165.70

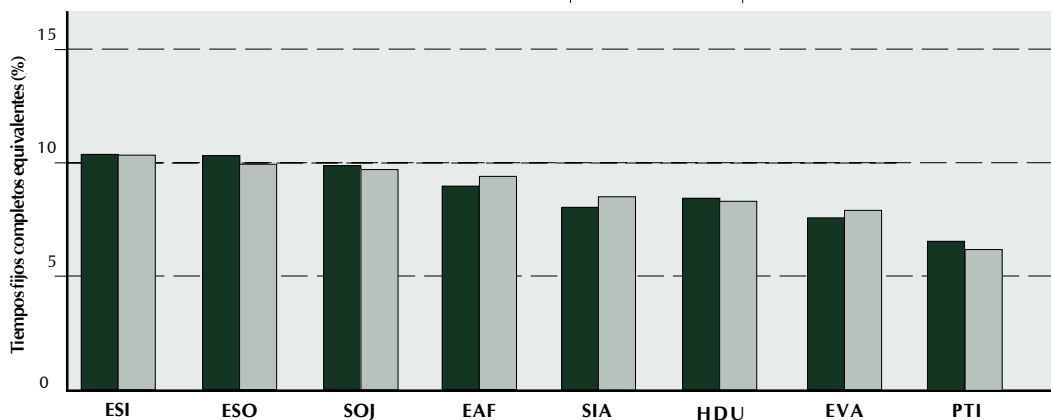
* En estos datos no se incluyen las licencias vigentes en esas fechas.

** En los informes 2000, 2001 y 2002, los datos de esta segunda parte del cuadro aparecen como "Por horas por semana", cuando en realidad son, en todos los casos incluido el presente informe, "Por horas por jornada hábil".

Fuente: Oficina de Personal.

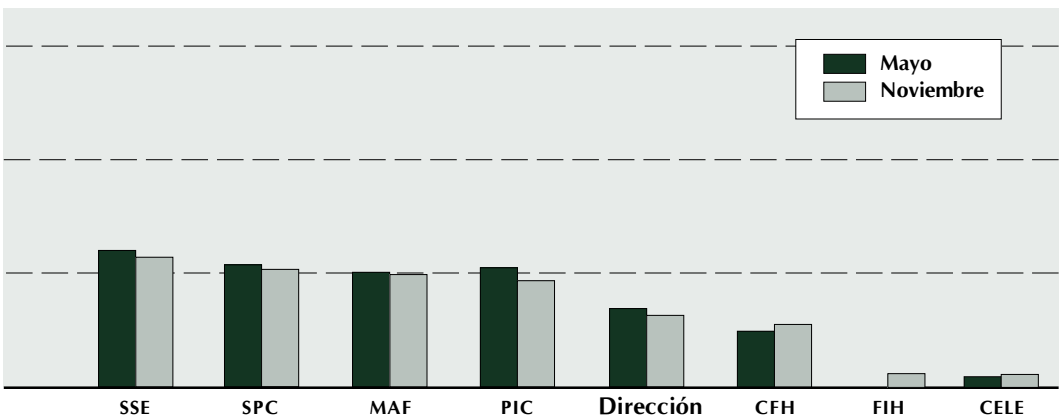
Distribución del personal en la Dirección General Académica*

Dependencia	Tiempos fijos completos equivalentes	
	Mayo	Noviembre
Departamento de Electrónica, Sistemas e Informática	38.38	39.50
Departamento de Estudios Socioculturales	38.35	37.03
Departamento de Estudios Sociopolíticos y Jurídicos	35.50	35.25
Departamento de Economía, Administración y Finanzas	31.75	34.50
Subdirección de Información Académica	28.50	32.50
Departamento del Hábitat y Desarrollo Urbano	31.25	30.50
Departamento de Educación y Valores	27.25	29.75
Departamento de Procesos Tecnológicos e Industriales	23.75	23.75
Subdirección de Servicios Escolares	22.25	22.25
Departamento de Salud, Psicología y Comunidad	21.00	19.50
Departamento de Matemáticas y Física	18.50	18.50
Departamento de Procesos de Intercambio Comercial	19.00	17.50
Dirección	13.50	12.75
Centro de Formación Humana	9.00	10.00
Filosofía y Humanidades	0.00	6.00
Centro de Lenguas	4.50	5.50
Totales	362.48	374.78



* Incluye las licencias vigentes de empleados.

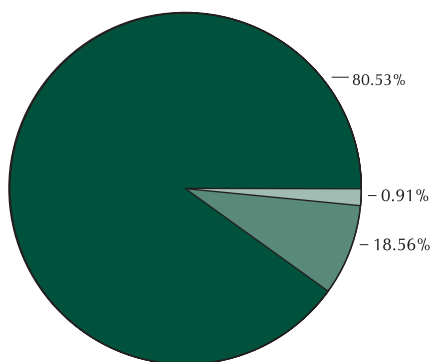
Fuente: Oficina de Personal.



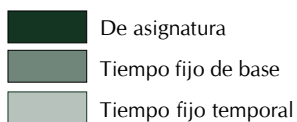
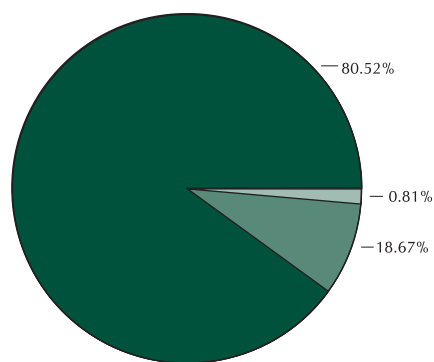
Personal académico en la universidad, por tipo de adscripción*

Tipo de adscripción	Número de personas	
	Mayo	Noviembre
De asignatura	976	996
Tiempo fijo de base	225	231
Tiempo fijo temporal	11	10
Total	1,212	1,237

Mayo



Noviembre

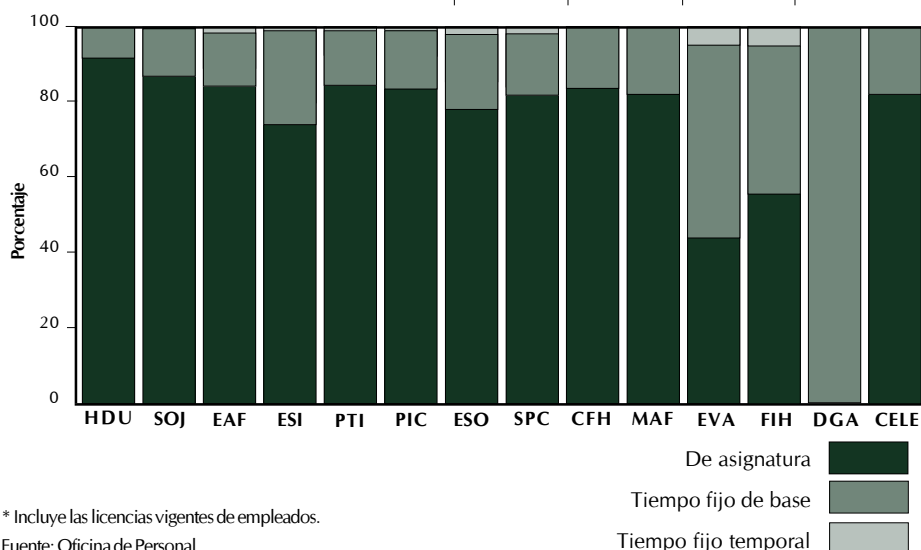


* Incluye las licencias vigentes de empleados.

Fuente: Oficina de Personal.

Distribución del personal académico por dependencias académicas, en noviembre de 2003*

Dependencia	Por asignatura	Tiempo fijo base	Tiempo fijo temporal	Total
Hábitat y Desarrollo Urbano	189	18	0	207
Estudios Sociopolíticos y Jurídicos	126	25	0	151
Economía, Administración y Finanzas	112	24	2	138
Electrónica, Sistemas e Informática	90	29	1	120
Procesos Tecnológicos e Industriales	90	16	1	107
Procesos de Intercambio Comercial	87	17	1	105
Estudios Socioculturales	81	20	2	103
Salud, Psicología y Comunidad	71	16	1	88
Centro de Formación Humana	61	13	0	74
Matemáticas y Física	53	12	0	65
Educación y Valores	13	15	1	29
Filosofía y Humanidades	11	8	1	20
Dirección General Académica	0	15	0	15
Centro de Lenguas	12	3	0	15
Totales	996	231	10	1,237

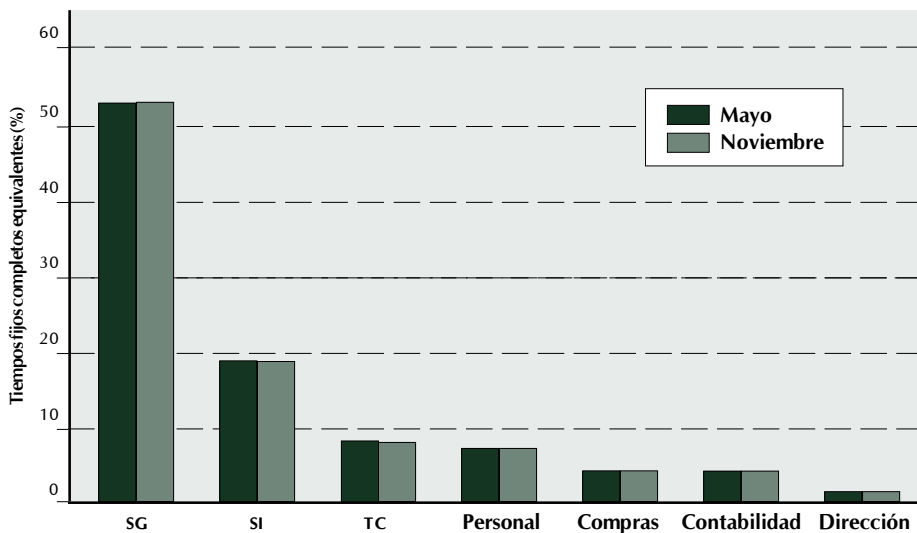


* Incluye las licencias vigentes de empleados.

Fuente: Oficina de Personal.

Distribución del personal en la Dirección de Administración y Finanzas*

Área	Tiempos fijos completos equivalentes	
	Mayo	Noviembre
Oficina de Servicios Generales	151.50	153.50
Oficina de Sistemas de Información	53.75	53.75
Oficina de Tesorería y Cobranza	24.00	23.00
Oficina de Personal	20.38	20.38
Oficina de Compras	13.50	13.50
Oficina de Contabilidad	13.50	13.50
Dirección	3.75	3.75
Totales	280.38	281.38

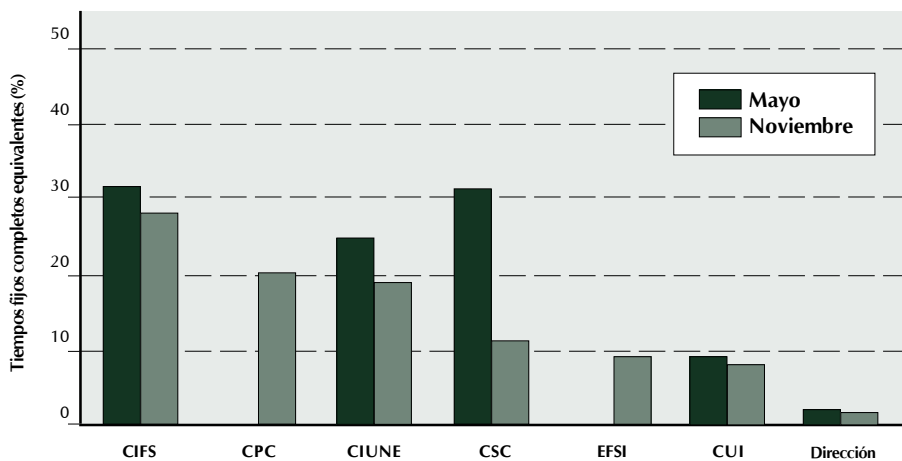


* Incluye las licencias vigentes de empleados.

Fuente: Oficina de Personal.

Distribución del personal en la Dirección de Integración Comunitaria*

Área	Tiempos fijos completos equivalentes	
	Mayo	Noviembre
Centro de Investigación y Formación Social	28.13	28.00
Centro de Promoción Cultural	0.00	21.00
Centro de Intervención y Desarrollo	21.38	20.00
Universidad Empresa		
Centro de Servicios Comunitarios	27.73	12.35
Centro de Educación Física y Salud Integral	0.00	10.00
Centro Universitario Ignaciano	8.63	8.13
Dirección	2.00	2.00
Totales	87.87	101.48

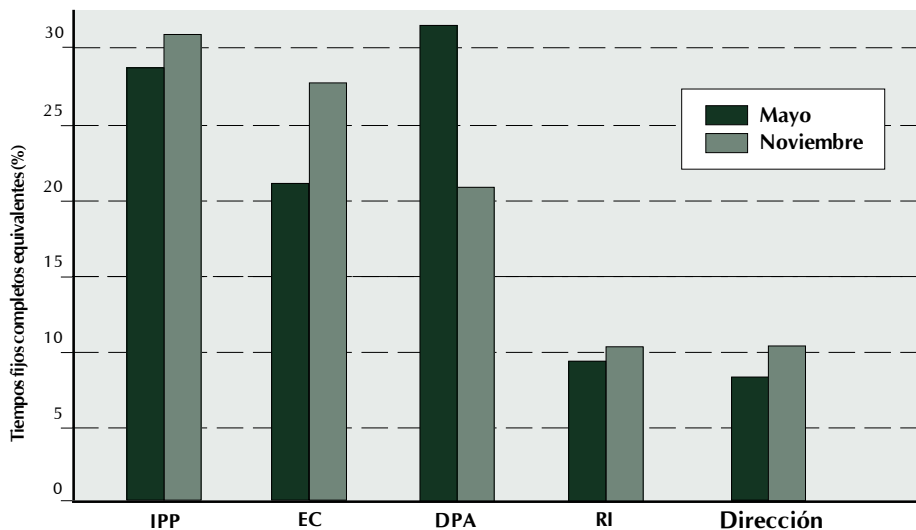


* Incluye las licencias vigentes de empleados.

Fuente: Oficina de Personal.

Distribución del personal en la Dirección de Relaciones Externas*

Área	Tiempos fijos completos equivalentes	
	Mayo	Noviembre
Oficina de Información, Promoción y Publicidad	18.00	18.50
Oficina de Educación Continua	13.38	16.13
Oficina de Difusión de la Producción Académica	20.50	12.50
Oficina de Relaciones Institucionales	6.13	6.00
Dirección	5.25	6.00
Totales	63.26	59.13

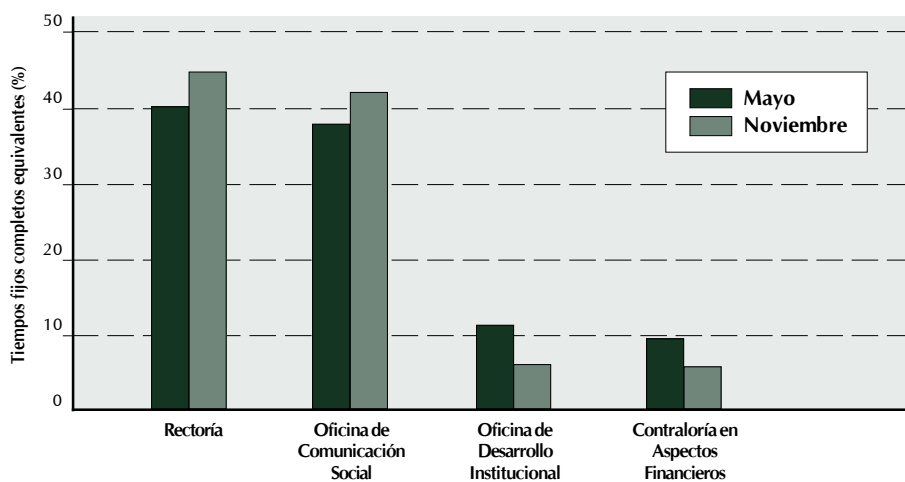


* Incluye las licencias vigentes de empleados.

Fuente: Oficina de Personal.

Distribución del personal en la Rectoría*

Área	Tiempos fijos completos equivalentes	
	Mayo	Noviembre
Rectoría	12.50	13.63
Oficina de Comunicación Social	12.00	13.00
Oficina de Desarrollo Institucional	3.50	2.00
Contraloría en Aspectos Financieros y Contables	3.00	2.00
Totales	31.00	30.63



* Incluye las licencias vigentes de empleados.

Fuente: Oficina de Personal.

Producción editorial

Obras publicadas

Compendio de política económica de México 1980–2000, Mónica Unda Gutiérrez, ITESO / Coecytjal.

Desarrollo y políticas regionales: un enfoque alternativo, Guillermo Woo Gómez, ITESO.

Disciplina con dignidad (segunda edición), Richard L. Curwin y Allen N. Mendler, ITESO.

El enjuiciamiento criminal de Cristo en el derecho penal romano, Juan Real Ledezma, ITESO / Universidad Iberoamericana Puebla / Benemérita Universidad Autónoma de Puebla.

Hacia una ventaja competitiva. Gestión estratégica de la tecnología, Álvaro Pedroza Zapata y Tirso Suárez–Núñez, ITESO / Universidad Autónoma de Yucatán.

La investigación académica sobre comunicación en México. Sistematización documental 1995–2001, Raúl Fuentes Navarro, ITESO / Conacyt.

Lectura y relecturas. Ensayos de interpretación simbólica, Raúl H. Mora, SJ, ITESO / Universidad Iberoamericana Puebla y León.

Memoria y recuerdo: microhistoria de Ayotitlán, José Edgar Salinas Uribe, SJ, ITESO / Secretaría de Cultura del Estado de Jalisco.

El derecho de la sociedad, Niklas Luhmann, ITESO / Universidad Iberoamericana Ciudad de México / Instituto de Investigaciones Jurídicas–UNAM.

Filosofía y religión. Una hermenéutica desde la crisis de la racionalidad moderna, Cuadernos de fe y cultura núm. 16, Gonzalo Balderas Vega, OP, ITESO / Universidad Iberoamericana.

Historia y psicoanálisis. Entre ciencia y ficción (segunda edición), Michel de Certeau, ITESO / Universidad Iberoamericana Ciudad de México.

Ciudadano N. Crónicas de la diversidad (primera reimpresión), Rossana Reguillo Cruz, ITESO.

La historia según Chuchín. Perspectivas de una vida (primera reimpresión), Jesús Gómez Fregoso, SJ, ITESO.

Tras las vetas de la investigación cualitativa. Perspectivas y acercamientos desde la práctica (tercera reimpresión), Rebeca Mejía y Sergio Antonio Sandoval (coords.) ITESO.

Porque los niños tenemos dignidad, también tenemos derechos, ITESO / DIF Jalisco / DIF Sayula (eds.) Revista *Renglones* núm. 53. Los desafíos de América Latina. Culturas y globalización (marzo–abril de 2003).

Revista *Renglones* núm. 54. El laberinto de las matemáticas (junio–agosto de 2003).

Revista *Renglones* núm. 55. En busca de la ciudadanía (octubre–diciembre de 2003).

Revista *Renglones* núm. 56. Chiapas 10 años después (enero–abril de 2004).

Revista *Sinéctica* núm. 22. Intuiciones educativas (febrero de 2003).

Revista *Sinéctica* núm. 23. Fines de la educación (agosto de 2003).

Advanced communication skills (tercera reimpresión), Janice L. Hatfield y William C. Quinn, Centro de Lenguas.

Advanced communication skills (cuarta reimpresión), Janice L. Hatfield y William C. Quinn, Centro de Lenguas.

Business writing workshop (tercera reimpresión), Janice L. Hatfield, Alison Clinton y Dawn Gregory, Centro de Lenguas.

Business writing workshop (cuarta reimpresión), Janice L. Hatfield, Alison Clinton y Dawn Gregory, Centro de Lenguas.

Professional english I (tercera reimpresión), Guadalupe Sierra y Gloria Velázquez, Centro de Lenguas.

Professional english I (cuarta reimpresión), Guadalupe Sierra y Gloria Velázquez, Centro de Lenguas.

Professional english II (tercera reimpresión), Alison Clinton y Mónica Garibay, Centro de Lenguas.

Professional english II (cuarta reimpresión), Alison Clinton y Mónica Garibay, Centro de Lenguas.

Estatuto Orgánico del ITESO (segunda edición).

Misión y OFI del ITESO (segunda edición).

Informe del Rector 2002, Héctor Manuel Acuña Nogueira, SJ, rector del ITESO.

Reporte final del autoestudio para la acreditación del ITESO ante FIMPES.

Fuente: Oficina de Difusión de la Producción Académica.

Algunos de los convenios y acuerdos firmados durante el periodo

Convenio de colaboración institucional, con el Colegio Anáhuac Revolución.

Convenio de colaboración institucional, con el Colegio México Nuevo.

Convenio de colaboración institucional, con el Colegio Guadalajara, AC.

Convenio de colaboración institucional, con el Colegio Febres Cordero.

Convenio de colaboración institucional, con el Colegio Inglés Hidalgo.

Convenio de colaboración institucional, con el Instituto Salesiano Fray Pedro de Gante, de Colima.

Renovación del convenio de colaboración institucional, con el Colegio Anáhuac Chapalita.

Renovación del convenio de colaboración institucional, con el Colegio Anáhuac Garibaldi.

Renovación del convenio de colaboración institucional, con el Colegio Victoria de Occidente.

Renovación del convenio de colaboración institucional, con el Colegio Cervantes.

Renovación del convenio de colaboración institucional, con el Instituto de Ciencias.

Renovación del convenio de colaboración institucional, con el Instituto Cultural Tampico.

Renovación del convenio de colaboración institucional, con el Instituto de Humanidades y Ciencias de Guadalajara.

Renovación del convenio de colaboración institucional, con el Instituto de la Vera-Cruz.

Renovación del convenio de colaboración institucional, con la Preparatoria 5 de la Universidad de Guadalajara.

Acuerdo de cooperación académica, con The Arizona Board of Regents, Global Vantage Design Source y Honeywell.

Contrato de asociación tripartita para impulsar un proyecto educativo en la Ribera de Chapala, con el Instituto de Ciencias, AC, y la Asociación Cultural Educativa Ribera de Chapala, AC.

Renovación del convenio de colaboración, con el Centro de Investigación en Alimentación y Desarrollo, AC (CIAD).

Convenio específico de colaboración académica y coordinación para los programas de diplomado y maestría en gestión directiva de instituciones educativas en el marco del programa de escuelas de calidad, proyecto impulsado por la Secretaría de Educación Pública, con Promoción de la Cultura y la Educación Superior del Bajío, AC, Universidad Iberoamericana León.

Renovación del convenio general de intercambio académico, con el Instituto de Cibernética, Matemática y Física de La Habana, Cuba.

Renovación del acuerdo específico de colaboración en intercambio de profesores, con el Instituto de Cibernética, Matemática y Física de La Habana, Cuba.

Contrato de apoyo para impulsar un proyecto educativo en el Instituto de Ciencias, con el Instituto de Ciencias, AC.

Acuerdo específico de colaboración académica en docencia, con el Instituto Libre de Filosofía y Ciencias, AC.

Convenio marco de colaboración, con la Universidad Antonio de Nebrija, de Madrid, España.

Convenio de intercambio de estudiantes, con la Universidad Antonio de Nebrija, de Madrid, España.

Acuerdo específico de colaboración e intercambio de docencia y coordinación para la segunda generación de la Maestría en Administración, con la Universidad Loyola del Pacífico, AC.

Convenio de intercambio de alumnos, con la Universidad del Pacífico, de Lima, Perú.

Contrato de prestación de servicios profesionales, con Jabil Circuit de México, S de RL.

Contrato de prestación de servicios académicos para la realización de estudios de mercados, con la Cámara de la Industria Mueblera.

Convenio de colaboración, con el Banco Nacional de Comercio Exterior, SNC.

Acuerdo específico de colaboración en asesoría empresarial, con la empresa Fimex, SA de CV.

Convenio específico de servicio social para implantar el sistema de costos ABC, con Jalmex Empresarial, SA de CV.

Acuerdo específico de programas de vinculación en materia de salud mental, con el organismo público descentralizado Servicios de Salud Jalisco.

Convenio específico de colaboración en asistencia técnica, con Nacional Financiera, SNC, fiduciaria del fideicomiso Fondo Jalisco de Fomento Empresarial.

Convenio de uso de aguas negras, con el Sistema Intermunicipal de Agua Potable y Alcantarillado.

Convenio de cooperación de prácticas profesionales, con el Colegio de Educación Profesional Técnica del Estado de Jalisco, a través del plantel Conalep Guadalajara.

Contrato de coedición de la obra *Memoria y recuerdo: microhistoria de Ayotitlán*, de José Edgar Salinas Uribe, con la Secretaría de Cultura del Estado de Jalisco.

Convenio de colaboración en materia de transparencia y combate a la corrupción, con el Ejecutivo Federal, a través de la Secretaría de la Función Pública.

Convenio interinstitucional de colaboración académica con el Instituto Tecnológico y de Estudios Superiores de Monterrey, *campus* Guadalajara, y la Universidad de Guadalajara.

Relaciones institucionales del ITESO

Membresías internacionales

Asociación de Universidades Confiadas a la Compañía de Jesús en América Latina (Ausjal)

The College Board

Unión de Universidades de América Latina (Udual)

Membresías nacionales

Asociación Mexicana de Instituciones de Educación Superior de Inspiración Cristiana (AMIESIC)

Asociación Nacional de Universidades e Instituciones de Educación Superior (ANUIES)

Federación de Instituciones Mexicanas Particulares de Educación Superior (FIMPES)

Afiliaciones institucionales

Academic of Management

American Chamber

American Society for Engineering Education (ASEE)

Antiqua Societatis Iesu Alumni (ASIA)

Asociación Canadiense de Estudios de Latinoamérica y el Caribe (Calax)

Asociación de Relaciones Industriales de Occidente, AC (ARIOAC)

Asociación Internacional de Facultades de Derecho Confiadas a la Compañía de Jesús

Asociación Mexicana de Agencias de Investigación de Mercados (Amái)

Asociación Mexicana de Educación Continua (Amex)

Asociación Mexicana de Higiene y Seguridad de Jalisco, AC

Asociación Mexicana de Integración de Redes Empresariales (AMIRE)

Asociación Mexicana para la Educación Internacional (Ampei)

Asociación Nacional de Comunicación y Relaciones Públicas de Instituciones de Educación Superior, AC (Anarpies)

Asociación Nacional de Energía Solar

Asociación Nacional de Facultades y Escuelas de Ingeniería (ANFEI)

Asociación Nacional de Instituciones de Enseñanza en Informática (ANIEI)

Association of Jesuit Colleges and Universities (AJCU)

Cámara Canadiense de Comercio

Cámara de la Industria Alimenticia

Centro de Estudios Jurídicos Internacionales de Latinoamérica (CEJIL)

Centro Lindavista

Colegio de Arquitectos

Colegio de Contadores Públicos de Guadalajara, Jalisco, AC

Colegio de Ingenieros

Colegio de Psicólogos del Estado de Jalisco

Comisión Interamericana de Derechos Humanos (CIDH)

Comisión Nacional Deportiva Estudiantil de Instituciones Privadas, AC (Conadeip)

Conferencia de Rectores de Universidades Quebequenses (Crepuq)

Consejo Británico

Consejo de Normalización y Certificación de Competencia Laboral (Conocer)

Consejo Empresa–Universidad en Comercio Exterior (CEUCE)

Consejo Estatal de la Salud Reproductiva

Consejo Estatal para la Atención de la Violencia Intrafamiliar (Cepadi)

Consejo Estatal para la Prevención y Control del Sida (Coesida)

Consejo Mexicano de Ciencias Sociales (Comecso)

Consejo Nacional de Enseñanza e investigación en Psicología

Consejo Nacional del Deporte de la Educación (Condde)

Consejo Nacional para la Enseñanza y la Investigación de las Ciencias de la Comunicación (Coneicc)

Federación Latinoamericana de Asociaciones de Facultades de Comunicación Social (Felafacs)

Federación Latinoamericana de Jesuitas en Comunicación (Feijal–Jescom)

Galardón Jalisco a la Exportación

Iberoamerican Academy of Management

Institute of Industrial Engineers

Instituto de Fomento de Comercio Exterior del Estado de Jalisco (Jaltrade)

Instituto Internacional de Educación

Instituto Mexicano de Ejecutivos de Finanzas

International Association of Jesuit Business Schools (IAJBS)

International Jesuit Association of Chemistry and Chemical Engineering Schools and Universities (Isjachem)

International Student Exchange Program (ISEP)

Mesa de Resolución de Conflictos en la cuenca Lerma–Chapala–Santiago

Padrón de Excelencia de Posgrados del Conacyt

Programa Estatal de Empleo

Red Alttexto

Red de Agricultura Sustentable

Red de Compradores de Universidades

Red de Investigación sobre Agricultura Sustentable

Red de Investigadores en Gobiernos Locales Mexicanos (Iglom)

Red de Posgrados

Red Interamericana de Comercio (RICSAs)

Red Interinstitucional para la Prevención del Suicidio en el Estado de Jalisco

Red Latinoamericana de Carreras de Derecho

Red Nacional de Derechos de los Niños

Red Nacional de Festivales

Red Nacional de Investigadores sobre Movimientos Sociales y Ciudadanía

Red Nacional de Organismos Civiles de Derechos Humanos "Todos los derechos para todos"

Sociedad Mexicana de Divulgación de la Ciencia y la Técnica (Somedicyt)

Fuente: Dirección de Relaciones Externas.

Reconocimientos recibidos por la comunidad universitaria

Logros de estudiantes y personal de la universidad

Logro	Recibió	Periodo del año
El Ariel, la Gold Medal de la categoría de narrativa, en la 30th Annual Student Academy Awards, de la Academy of Motion Picture Arts And Sciences, y Diosa de Plata, por <i>La milpa</i> , como mejor cortometraje de ficción	Patricia Rikken, egresada de la Licenciatura en Ciencias de la Comunicación	Abril
Tres medallas de oro obtenidas en competencias estatales, regionales y nacionales de Karate	Anahí de la Vega, alumna de la Licenciatura en Ciencias de la Comunicación	Mayo
Primer lugar en el premio de la Fundación Nuevo Periodismo Iberoamericano–Cementos Mexicanos, en la categoría de radio, por <i>La cruz de Juárez</i>	Vanesa Robles, egresada, y Gilberto Domínguez, profesor de la Licenciatura en Ciencias de la Comunicación	Agosto
Segundo lugar en el Concurso Nacional de Fotografía Nacional Ecos de la Juventud. Derechos Humanos de las Personas de Edad, por la fotografía titulada "Alguien en el paraíso"	Carmen Lucía Montoya, estudiante de la Licenciatura en Ciencias de la Comunicación	Octubre
Primer lugar estatal en la categoría de investigación temprana, otorgado por el Consejo Estatal de Ciencia y Tecnología del Estado de Jalisco, por un proyecto de tecnología solar	Oliver Diego González Rodríguez, estudiante de Ingeniería Electrónica	Diciembre

Logro	Recibió	Periodo del año
Premio Estatal de Ciencia y Tecnología de Jalisco 2003, por el trabajo "Impacto de las técnicas de procesamiento industrial de cuatro variedades comerciales de frijol sobre sus características nutrimentales y sensoriales"	Humberto Valdivia, académico del Departamento de Procesos de Intercambio Comercial	Diciembre

Fuente: Oficina de Comunicación Social.

Anexo 2

Autoridades y principales organismos colegiados

1 de marzo de 2004

Consejo de Directores de ITESO, AC

Ing. Salvador Ibarra Álvarez del Castillo

Presidente

Lic. Carlos Plasencia Moeller

Primer vicepresidente

Lic. Julio García Briseño

Segundo vicepresidente

Lic. Sergio Alejandro López Rivera

Secretario

C.P. José de Jesús Huerta Leal

Tesorero

Vocales

Sr. Esteban Aguilar Martínez–Negrete

Ing. José Luis Arregui Vázquez

Lic. Claudio Arriola Woog

C.P. Xavier Basave Jiménez

Ing. Raúl Bracamontes Zenizo

Lic. Jesús Carlos Camarena Martínez

Lic. Alfonso L. Corcuera Garza

Ing. Manuel de la Torre Rodarte

Lic. Carlos de Obeso Orendáin

Ing. Ignacio Díaz del Castillo Orozco

Arq. Roberto Elías Pessah

Lic. José Fernández de Castro Jenkins

Lic. Gabriel García Rulfo de Aguinaga

Lic. René González Hernández

Arq. Alfonso González Velasco

Lic. Jorge Hernández Bihouet

Arq. Luis Alberto Hernández Gutiérrez

Mtro. Pablo Ibarra Michel

Ing. Salvador Ibarra Michel

Sra. Marisa Lazo de Arregui

Lic. Manuel Maisterra Cruz

Ing. Guillermo Martínez Conte

Ing. Javier Michel Menchaca

Lic. Alfonso Nuño Rodríguez

Arq. Juan Palomar Vereá

Lic. Carlos Rodríguez Combeller

Ing. Fernando Sánchez Rivera

Lic. Paloma Urrea Hernández

Lic. Alfonso Urrea Martín

Ing. Carlos Valencia Pelayo

Ing. Andrés Velasco González

C.P. Alberto Tapia Venegas

Consejo de Vigilancia

C.P. Alberto Tapia Venegas

C.P. Leopoldo Velázquez Heredia

Lic. Roberto Núñez Gutiérrez

Director de ITESO, AC

Equipo de jesuitas del ITESO

Ing. Héctor Manuel Acuña Nogueira, SJ (*presidente titular*)

Dr. Pedro Juan de Velasco y Rivero, SJ (*presidente suplente*)

Dr. Raúl Héctor Mora Lomelí, SJ (*coordinador*)

Mtro. Alfonso Javier Cadena Feuchter, SJ

Dr. Héctor Garza Saldívar, SJ

Dr. J. Jesús Gómez Fregoso, SJ

Lic. José Hernández Ramírez, SJ

Dr. Luis Octavio Lozano Hermosillo, SJ

Dr. Jorge Manzano Vargas, SJ

José Alfredo Martín del Campo Casillas, SJ

Dr. Francisco Javier Martínez Rivera, SJ

Mtro. Guillermo Silva Corcuera, SJ

Junta de Gobierno

Titulares

Ing. Héctor Manuel Acuña Nogueira, SJ (*copresidente*)

Ing. Salvador Ibarra Álvarez del Castillo (*copresidente*)

Dr. Pedro Juan de Velasco y Rivero, SJ

Ing. Juan Jorge Hermosillo Villalobos

Lic. Sergio Alejandro López Rivera

Lic. Carlos Eduardo Luna Cortés

José Alfredo Martín del Campo Casillas, SJ

Lic. Carlos Plasencia Moeller

Mtra. María Cristina Romo Gil

Suplentes

Mtro. Miguel Bazdresch Parada

Ing. Ignacio Díaz del Castillo Orozco

Dr. Héctor Garza Saldívar, SJ

Comité de Construcciones

Ing. Héctor Manuel Acuña Nogueira, SJ (*copresidente*)

Ing. Ignacio Díaz del Castillo Orozco (*copresidente*)

Lic. Cenobio Gómez Villarruel (*coordinador*)

Arq. Jaime Aguirre Anguiano

Ing. Salvador Ibarra Álvarez del Castillo

Lic. Roberto Núñez Gutiérrez

Arq. Carlos Petersen Farah

Mtro. José de Jesús Soto Romero

Ing. Andrés Velasco González

Comité de Finanzas

Lic. Roberto Núñez Gutiérrez (*coordinador*)

Ing. Héctor Manuel Acuña Nogueira, SJ

Ing. José Luis Arregui Vázquez

C.P. José de Jesús Huerta Leal

Ing. Salvador Ibarra Álvarez del Castillo

Lic. Carlos Plasencia Moeller

Lic. Héctor Sánchez Lara

Mtro. José de Jesús Soto Romero

C.P. Leopoldo Velázquez Heredia

Consejo Universitario

Ing. Héctor Manuel Acuña Nogueira, SJ (*presidente*)

Lic. Rigoberto Gallardo Gómez (*coordinador*)

Lic. Jorge Eduardo Aguilar Rosas

Sigifredo Álvarez Pérez

Ing. Raúl Bracamontes Zenizo

Lic. María de Lourdes Cisneros Flores

Gabriela Margarita Cortés Nieva

Mtro. José de Jesús de la Cerda Gastélum

Ing. Manuel de la Torre Rodarte

Dr. Jesús Gómez Fregoso, SJ

Mtra. Rosario Leticia González Hurtado

Mtro. David Gudíño Ayala

Dr. Juan Manuel Hernández Cid

Ing. Salvador Ibarra Álvarez del Castillo

Lic. Carlos Eduardo Luna Cortés

Lic. Víctor Eduardo Márquez González

Lic. Gladys Martínez Fombona

Mtro. Gabriel Nafarrate Vázquez

Mtro. Jorge Alejandro Narro Monroy

Dr. Aurelio Núñez López

Ing. Jorge Ochoa Ruiz

Mtro. Álvaro Rafael Pedroza Zapata

Lic. R. Antonio Saizar Nova

Mtro. José de Jesús Soto Romero

Mtra. María de Lourdes Isabel Valdez Castellanos

Mtro. Xavier Vargas Beal

Lic. María de Lourdes Zermeño Torres

Principales autoridades de la universidad

Ing. Héctor Manuel Acuña Nogueira, SJ

Rector

Lic. Carlos Eduardo Luna Cortés

Director General Académico

Mtro. José de Jesús de la Cerda Gastélum

Director de Relaciones Externas

Mtro. Jorge Alejandro Narro Monroy

Director de Integración Comunitaria

Mtro. José de Jesús Soto Romero

Director de Administración y Finanzas

Consejo de Rectoría

Ing. Héctor Manuel Acuña Nogueira, SJ (*presidente*)

Lic. Luis José Guerrero Anaya (*coordinador*)

Mtro. José de Jesús de la Cerda Gastélum

Mtra. Cecilia Herrerías Brunel

Lic. Carlos Eduardo Luna Cortés

Mtro. Jorge Alejandro Narro Monroy

Mtra. Gabriela Ortiz Michel

Mtro. José de Jesús Soto Romero

Comisión de Planeación Institucional

Lic. Luis José Guerrero Anaya (*coordinador*)

Mtro. José de la Cerda Gastélum

Lic. Francisco Guerrero Anaya

Lic. Jorge Alejandro Narro Monroy

Lic. Francisco Núñez de la Peña

Lic. Roberto Núñez Gutiérrez

Lic. Jorge Rocha Quintero

Ing. Luis Vallejo Narvárez

Lic. Margarita Villalobos Madero

Comité de Informática

Ing. Álvaro Gómez Saborío (*coordinador*)

Mtro. Francisco Morfín Otero

Mtra. Gabriela Ortiz Michel

Mtro. José Carlos Peña Gómez

Ing. Pedro Martín Ramírez Rivera

Comité Universitario de Protección Civil

Lic. Luis José Guerrero Anaya (*coordinador*)

Lic. José Antonio Cázares Munguía

Lic. Cenobio Gómez Villarruel

Ing. Rafael Martín del Campo Alatorre

Mtro. José de Jesús Soto Romero

Equipo asistente de la Rectoría

Lic. Luis José Guerrero Anaya

Secretario de la Rectoría

Lic. José Antonio Cázares Munguía

Jefe de la Oficina de Comunicación Social

Dr. Guillermo David López Castillo

Procurador de Derechos Universitarios

Lic. Carlos Plasencia Moeller

Asesor de Finanzas

Lic. Jorge Valencia Carranza

Contralor en Aspectos Financieros y Contables

Pendiente

Contralor en Aspectos Normativos

Tribunal Universitario

Mtro. Rubén Rodríguez Beltrán

Presidente

Mtra. Catalina Morfín López

Secretaria

Dr. Francisco Rivera Martínez

Vocal

Mtro. Guillermo Pérez Esparza

Suplente

Dirección General Académica

Lic. Carlos Eduardo Luna Cortés

Director

Mtro. Benjamín Luna Vela

Encargado de nómina y presupuesto

Mtro. Alberto Minakata Arceo

Encargado de gestión académica

Lic. Francisco Núñez de la Peña

Encargado de información, planeación y evaluación académica

Lic. María Teresa Thomé Ontiveros

Encargada de acompañamiento educativo a estudiantes

Dr. Víctor Hugo Zaldívar Carrillo

Encargado de investigación y posgrado

Ing. Pedro Martín Ramírez Rivera

Subdirector de Servicios Escolares

Lic. Margarita Villalobos Madero

*Subdirectora de Información Académica,
Biblioteca Dr. Jorge Villalobos Padilla SJ*

Ing. Carlos Vicente Aguirre Paczka

Jefe del Departamento del Hábitat y Desarrollo Urbano

Mtra. Leonor Ahuja Sánchez

Jefa del Departamento de Economía, Administración y Finanzas

Mtro. Miguel Bazdresch Parada

Jefe del Departamento de Educación y Valores

Mtro. Everardo Camacho Gutiérrez

Jefe del Departamento de Salud, Psicología y Comunidad

Dr. Abel Rosendo Castro Figueroa

Jefe del Departamento de Matemáticas y Física

Lic. María de Lourdes Cisneros Flores

Jefa del Centro de Lenguas

Dr. Pedro Juan de Velasco y Rivero SJ

Jefe del Departamento de Filosofía y Humanidades

Ing. Juan Jorge Hermosillo Villalobos

Jefe del Departamento de Procesos Tecnológicos e Industriales

Mtro. Enrique Hernández Medina

Jefe del Departamento de Procesos de Intercambio Comercial

Mtra. Catalina Morfín López

Jefa del Centro de Formación Humana

Mtra. Gabriela Ortiz Michel

Jefa del Departamento de Electrónica, Sistemas e Informática

Lic. Sofía Magdalena Paláu Cardona

Jefa del Departamento de Estudios Socioculturales

Mtro. Carlos Felipe Ruiz Sahagún

Jefe del Departamento de Estudios Sociopolíticos y Jurídicos

Consejo Académico

Lic. Carlos Eduardo Luna Cortés (*presidente*)

Ing. Juan Jorge Hermsillo Villalobos (*coordinador*)

Mtro. Everardo Camacho Gutiérrez

Mtro. José de Jesús de la Cerda Gastélum

Mak Antenor Gutiérrez Ibarra

Karina Anaíd Hermsillo Ramírez

Hilda Elena Hernández Carmona

Dr. Raúl Héctor Mora Lomelí, SJ

Mtro. Jorge Alejandro Narro Monroy

Alonso Ronald Ortiz García

Lic. Carlos Ramón Ortiz Tirado Kelly

Dr. Juan Antonio Ortiz Valdés

Mtra. Magdalena Sofía Paláu Cardona

Ing. Pedro Martín Ramírez Rivera

Mtro. Carlos Felipe Ruiz Sahagún

Lic. Paloma Urrea Hernández

Nota: Está en proceso la elección de dos integrantes como representantes de profesores.

Dirección de Integración Comunitaria

Mtro. Jorge Alejandro Narro Monroy

Director

Lic. Cristóbal Casillas Alcalá

Jefe del Centro de Intervención y Desarrollo Universidad Empresa

Lic. Moisés Contreras Reynoso

Jefe del Centro de Educación Física y Salud Integral

Lic. Laura García Magaña

Jefa del Centro de Servicios Comunitarios

Mtro. Alfonso Hernández Barba

Jefe del Centro de Promoción Cultural

Dr. Enrique Manuel Luengo González

Jefe del Centro de Investigación y Formación Social

Lic. Heriberto Vega Villaseñor

Jefe del Centro Universitario Ignaciano

Dirección de Relaciones Externas

Mtro. José de Jesús de la Cerda Gastélum

Director

Lic. Francisco Javier Guerrero Anaya

Jefe de la Oficina de Educación Continua

Hilda Elena Hernández Carmona

Jefa de la Oficina de Difusión de la Producción Académica

Mtro. Humberto Orozco Barba

Jefe de la Oficina de Información, Promoción y Publicidad

Mtra. María de Lourdes Isabel Valdez Castellanos

Jefa de la Oficina de Relaciones Institucionales

Dirección de Administración y Finanzas

Mtro. José de Jesús Soto Romero

Director

Arq. Jaime Aguirre Anguiano

Jefe de la Oficina de Compras

Lic. Cenobio Gómez Villarruel

Jefe de la Oficina de Servicios Generales

Mtro. Francisco Javier Haro del Real

Jefe de la Oficina de Personal

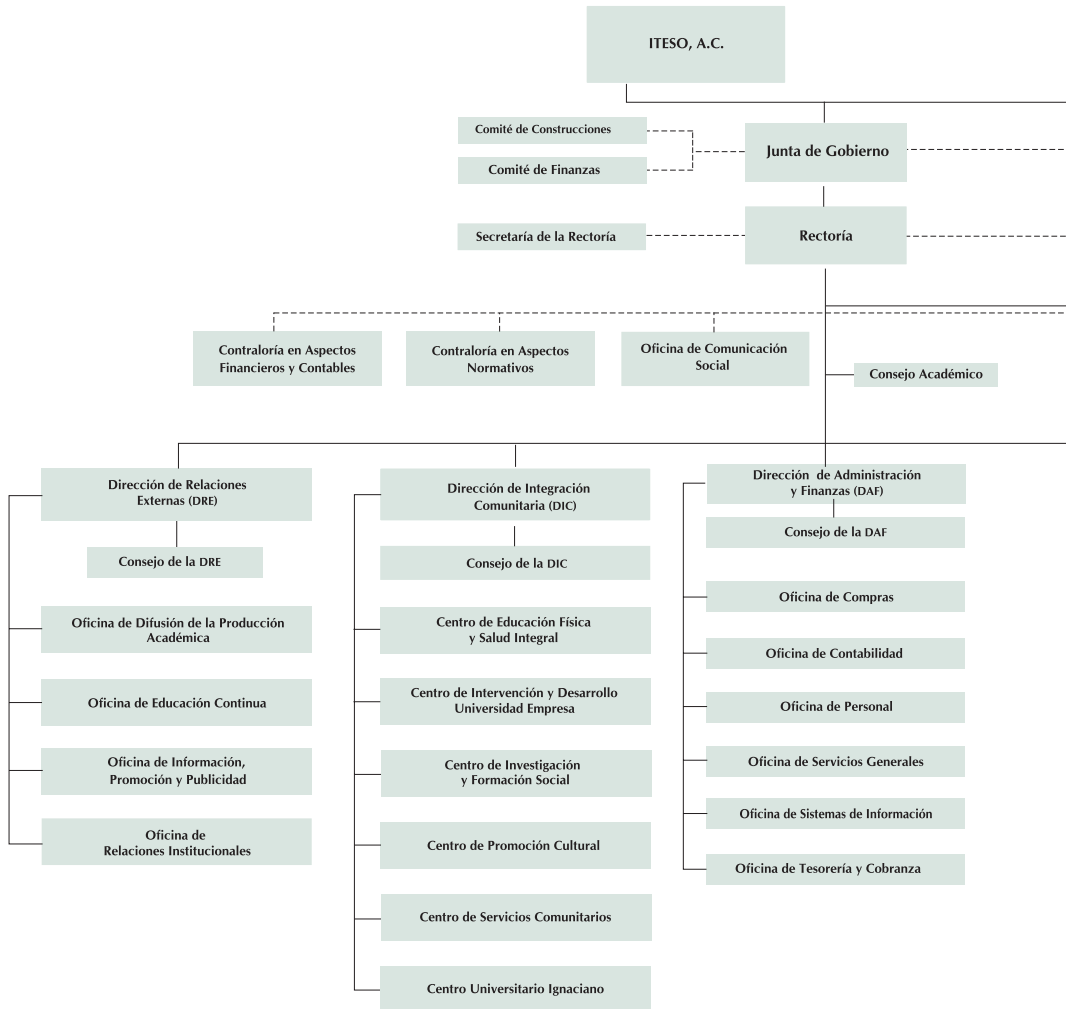
Mtra. Georgina Infante Betancourt

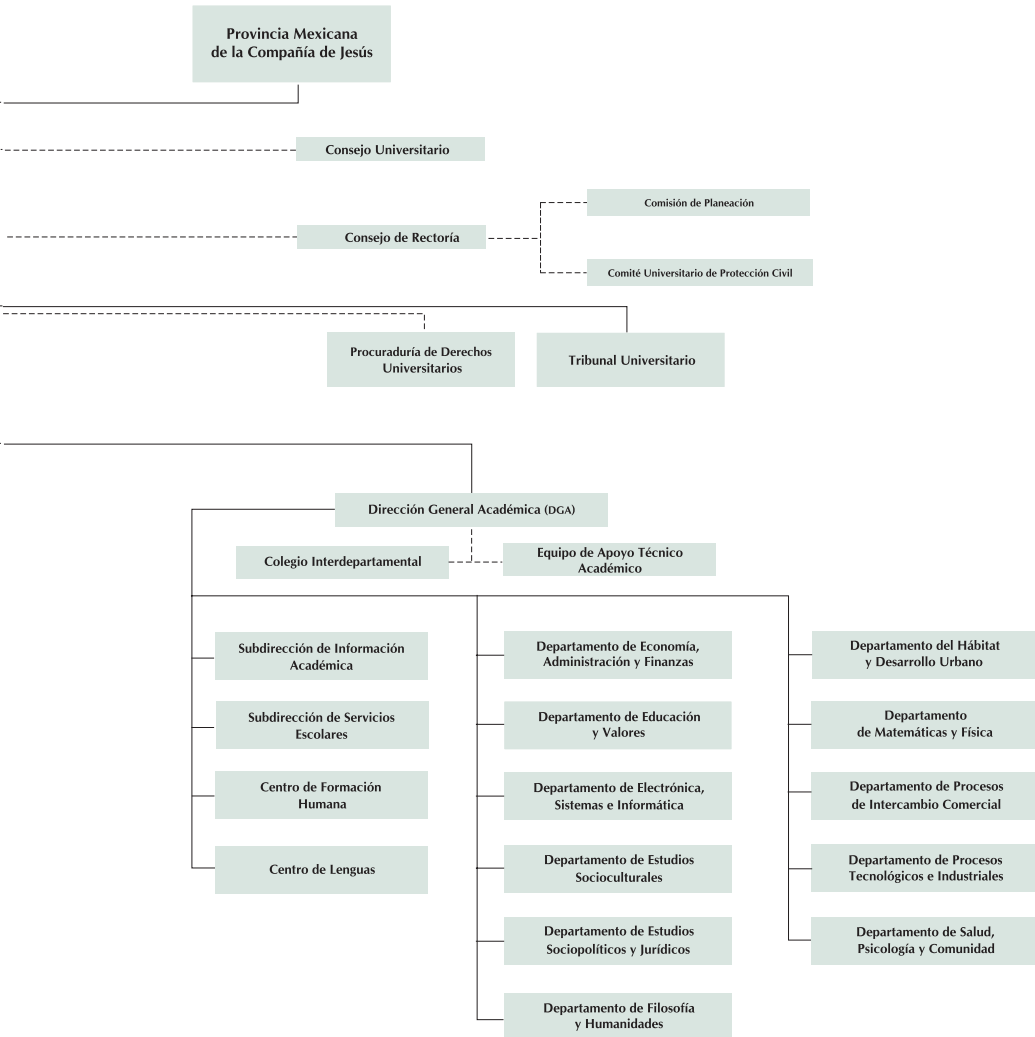
Jefa de la Oficina de Contabilidad

Mtro. José Carlos Peña Gómez

Jefe de la Oficina de Sistemas de Información

Anexo 3 Organigrama del ITESO





Informe del rector 2003
Ing. Héctor Manuel Acuña Nogueira, SJ
se terminó de imprimir en marzo de 2004
en los talleres de Editorial Pandora, SA de CV
Caña 3657, Guadalajara, Jalisco, México, CP 44470.
La edición consta de 500 ejemplares.

