

Валери Йотов

**ЭРГАСТИРИЙ НАЧАЛА VII в.
В ВИЗАНТИЙСКОЙ КРЕПОСТИ НА МЫСЕ СВ. АТАНАС
В ГОРОДЕ БЯЛА, ВАРНЕНСКОЙ ОБЛАСТИ
(ПРЕДВАРИТЕЛЬНОЕ СООБЩЕНИЕ)**

Первые и, до недавнего времени, единственные сведения о византийской крепости на мысу св. Атанас, недалеко от г. Бяла, Варненской области (50 км южнее города Варны) находим в статье основоположников болгарской археологии Хермингилда и Карела Шкорпил. В 1892 г., описывая археологические объекты на Северо-Восточном болгарском Черноморском побережье, они кратко упомянули о крепости¹.

Археологические раскопки 2009–2012 гг. выявили общую характеристику и хронологию объекта. Здесь находилась: византийская крепость (конца IV – начала VII вв.), которая в своей восточной части расположена сверху фракийского культового центра (предположительно V – I вв. до н. э.). Основные исследовательские работы были сосредоточены на изучении раннехристианского комплекса (план № 1), состоящего из: 1) базилики; 2) жилища епископа; 3) двух баптистериев; 4) колодца для святой воды (*hagiazmon*), а так же производственных сооружений – 5) винодельни и 6) печи для обжига керамики (два последних вероятно имеют непосредственное отношение к раннехристианскому комплексу)². В рамках спасательных раскопок были изучены также отдельные участки линии укрепления, несколько жилищ и хозяйственных помещений, баня и т. д.

В конце июня – начале июля, раскапывая последний сектор в районе трассы будущей дороги, рядом с крепостной стеной зачистили стены постройки (план № 2), внутри которой, в отличие от других подобных архитектурных структур, было найдено большое количество монет³.

Стены постройки упираются в восточную (внутреннюю) сторону крепостной стены. Выявлены две помещения (А и Б), большое / А – жилое и маленькое / Б – преддверие. Вход с восточной стороны ведет к маленькому помещению, из которого, в середине северной стены, был вход в жилое помещение. Судя по составу наслоений архитектурных деталей (черепица, саманные кирпичи) можно предположить, что дом был одноэтажный. Здание несколько раз перестраивалось. В северозападном углу найдены остатки двух пифосов, срезанные на половину высоты, и важно отметить, что северная стена помещения А

располагалась поверх одного из пифосов. В двух метрах восточнее входа в здание найден колодец и четыре трубы от разрушенного водопровода. Каменная кладка скреплена грязевым раствором. В помещении А была одна печь – рядом с крепостной стеной. Другая печь (маленькая) была в центре этого помещения, но к моменту разрушения здания она уже не использовалась.

В двух метрах восточнее входа в постройку был раскрыт колодец. В юго-восточном углу помещения Б и за пределами каменных структур, рядом с северо-восточным внешним углом и восточнее были раскопаны мусорные ямы. Здание сгорело и разрушилось во время гибели самой крепости.

Набор вещей, обнаруженных в постройке.

По сравнению с другими объектами в крепости, эта постройка одна из самых богатых по количеству открытых находок. Керамический материал, который дает датирующую информацию, состоит из амфор, в том числе и полностью сохранившегося сосуда, а также большого количества крышек для амфор и нескольких светильников. В постройке и рядом найдены две золотых монеты (солид Маврикия Тиберия (582–602) и солид Юстиниана I (527–565), эмиссия (532–565) и свыше 240 бронзовых – представляют эмиссии империи с конца IV по начало VII в. На полу, в слое пожара, в основном были найдены фоллисы конца VI – первого десятилетия VII в.⁴

1. Амфора (рис. 1)

Амфора типа LRA 4⁵. Известно, что место производства этого типа – Южная Палестина, побережье между Газой и Ашкелоном. Тип датируется V – началом VII в. Амфоры этого типа использовались для перевозки вина⁶. В *Novae* (Болгария) они встречаются в слоях второй половины V–VI вв. В *Ятрус* (Болгария) они обнаружены в основном в слоях VI в. В *Херсонесе* они широко распространены в слоях VI – первой четверти VII вв.⁷

Более точно амфору можно отнести к варианту LRA 4-с по G. Majcherek. Общая их высота составляла 80 см, максимальный диаметр 27 см и диаметр венчика 11–12 см. Этот вариант был обнаружен в *Пеле* в слое с монетами 615/616 г., а также среди груза на корабле, погибшем у *Yassi Ada* в 625/626 г.⁸

2. Амфоры (рис. 2: а–б) – здесь представлены две, но в постройке было найдено большое количество фрагментов других амфор подобного типа.

Данные амфоры выделяются для территории Болгарии как тип XVI⁹. Этот тип редко встречается за пределами Западного Причерноморья. Амфоры были распространены в конце VI – первой четверти VII в. и место их производства следует искать в Западно-Причерноморском регионе.

3. Сосуд (рис. 3: а–г)

Сосуд закрытой формы, изготовленный на гончарном круге, из хорошо обработанной глины темно-серого цвета. Сосуд имеет форму перевернутого колокола, с отогнутым наружу венчиком. Две петлевидные, боковые, вертикально расположенные ручки. Верхним концом ручки крепились к краю венчика, а нижним – к середине тулова сосуда. Устье сосуда было закрыто «щитком» в виде перевернутой тарелки с вогнутым дном и небольшими сквозными отверстиями по всей ее площади. В верхней части тулова находится носик-слив, округлой в сечении формы.

Сосуд, без сомнения, имеет оригинальную форму, которая не встречается в известных публикациях по византийской керамике. На данный момент имеются две гипотезы о назначении сосуда: для приготовления пищи на пару – пароварка (Ceramic Steam Cooking Pot) или сосуд для благовоний.

4. Носик-слив (рис. 4), который предположительно может являться фрагментом верхней части сосуда, подобного вышеописанному.

5. Керамические светильники – три (рис. 3: а–в)

Эти светильники, вероятно, местного производства. Изготавливались в форме, а позднее к ним прикрепляли ручку. Хотя аналогичной формы светильники имеют ручку, которая сразу оттискивалась в форме вместе с туловом – например, такие светильники во второй половине VI в. изготавливали в Novae (Болгария)¹⁰. На щитке, чаще всего, имеется стилизованное геометрическое изображение – окружности, спирали, треугольника и т. д.

Эта форма светильников была широко распространена в Западно-Причерноморском регионе и производилась в нескольких местных гончарных центрах.

6. Крышки для амфор (рис. 6: а–б)

По форме можно выделить два типа крышек – плоские крышки округлой формы, изготовленные из фрагментов сосудов, в основном из стенок амфор, и вогнутые, имеющие приподнятые, иногда слегка утолщенные края с ручкой в виде столбика округлого или слегка уплощенного в сечении.

7. Крючки (рис. 7) для рыбной ловли, изготовленные из бронзовой проволоки.

8. Матрица (рис. 8), литая, бронзовая.

Матрица использовалась для тиснения поясных бляшек из тонких пластин цветных металлов или же – для оттискивания отпечатков на глиняной форме. Сделанные из подобных матриц бляшек открыты в очень широком ареале – от степей Азии до Северной Африки¹¹.

9. Керамические тигли для литья цветных металлов (рис. 9). Изготовлены из частей маленьких сосудов – предположительно амфорисков.

10. Медальон (рис. 10), литой, свинцовый, округлой формы, на внешней поверхности имеется изображение в виде креста.

11. Пряжки (рис. 11)¹². Часто их путают с типом «Сучедава», но определяемые для болгарской территории как тип Т. В. II. 3.

Набор для взвешивания – кампан и свинцовые гирьки / экзагии. Были найдены вместе в юго-западной части помещения А, на уровне пола, среди слоя пожара.

12. Безмен / кампан (рис. 10).

Бронзовый – длина 246 мм. На стержне врезанные деления. Подобные обнаруженные в портовом районе Херсонеса в 1906 г. и среди предметов погибшего в 626–630 гг. византийского корабля¹³.

13. Свинцовые гирьки – экзагии (рис. 11: а–в):

13. 1. – с буквами «ГА» – значение весового норматива в 1 унцию = 22 на 22 мм); вес 25,6 г.;

13. 2. – с буквами «ІВ» – значение весового норматива в 1/2 унции (= 12 scripulumes; вес 14,4 г.; размеры 20 на 20 мм);

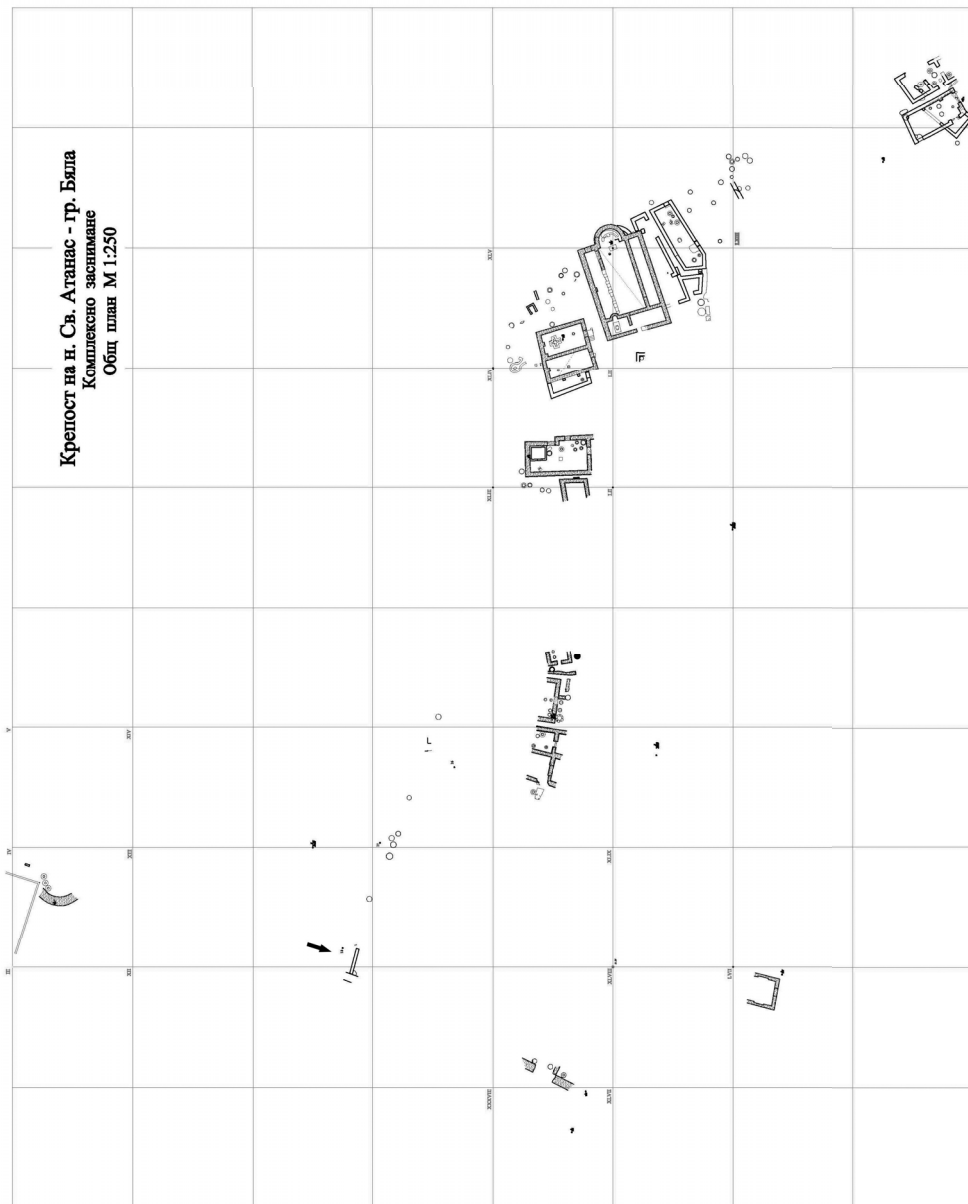
13. 3. – с буквами «IB» – значение весового норматива в 1/2 унции (= 12 scrupulumes; вес 11,4 г.; размеры 21/19 мм).

Нужно иметь ввиду, что пожар в здании изменил вес свинцовых гирек (теоретически гиря 1 должна быть – 27,2; а гирьки 2 и 3 – 13,6 г.

Как определить рассматриваемое здание? Без сомнения это мастерская / эргастирий (о том, что это производственное помещение, можно судить по найденным матрице и тиглям). Судя по найденной в помещении многочисленной амфорной таре и предметам, связанным с торговлей, можно сделать вывод, что это еще и лавка. Полагаю также, что помещение использовалось и как обычный жилой дом.

Здание предположительно построено или в конце V в. или, что более вероятно, в начале VI в. Погибло оно вследствие пожара, одновременно с крепостью, при нашествии аваров и славян на юг р. Дунай в 614 г.¹⁴

ИЛЮСТРАЦИИ



План № 1. План раскопок крепости на мысе св. Атанас

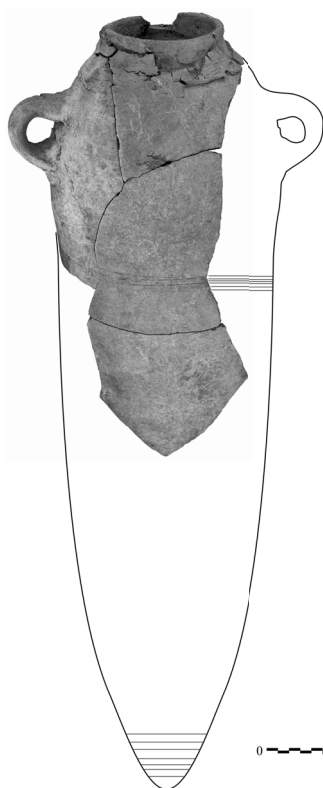


Рис. 1–2. Амфора типа LRA 4
(по J. A. Riley)

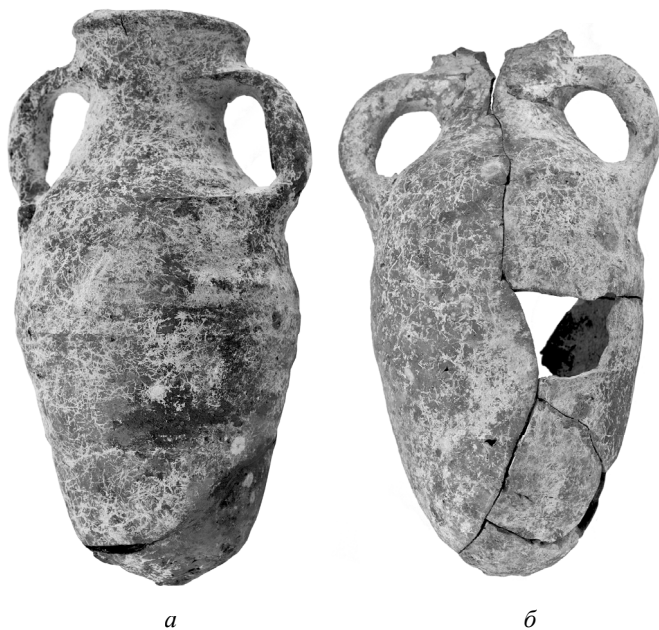


Рис. 2. Амфоры типа XVI для территории Болгарии (по Г. Кузманов)



a



б



б

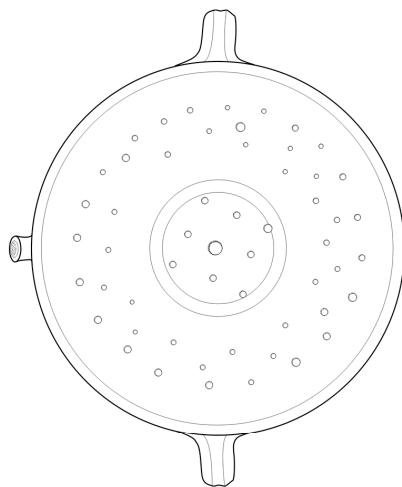
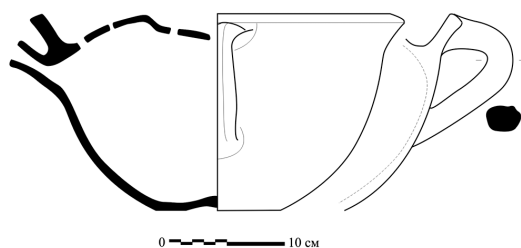


Рис. 3. Сосуд закрытой формы



2



Рис. 4. Носик-слив

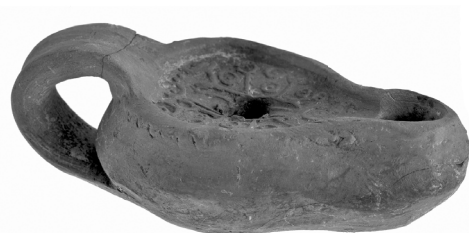
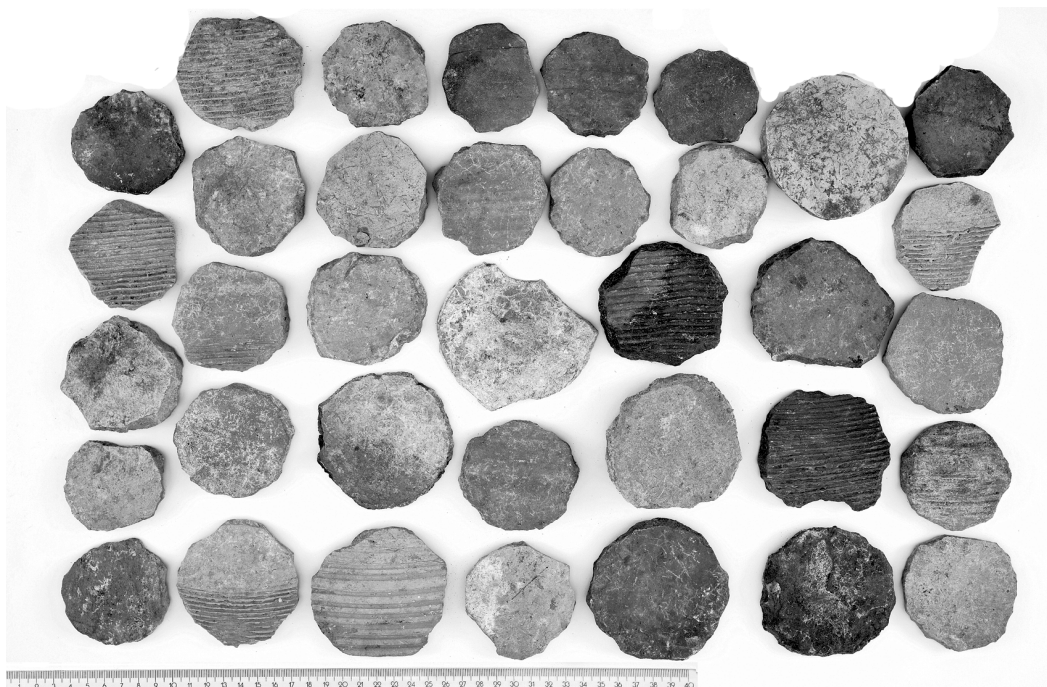
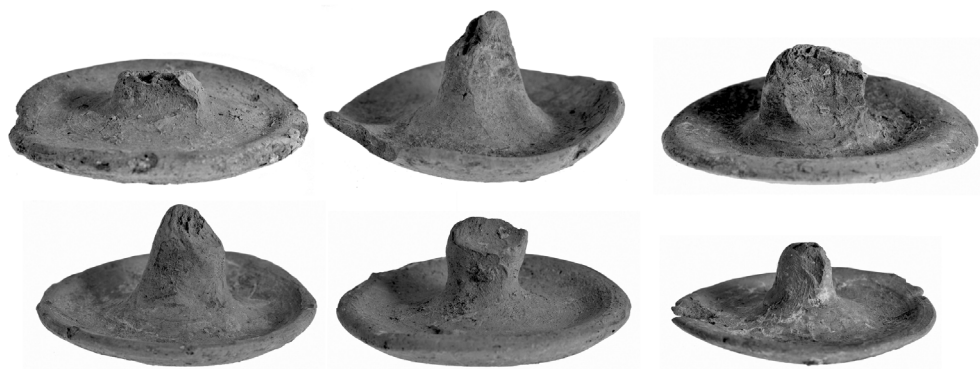
*а**б**в*

Рис. 5. Керамические светильники



a



б

Рис. 6. Крышки для амфор



Рис. 7. Крючки



Рис. 8. Матрица

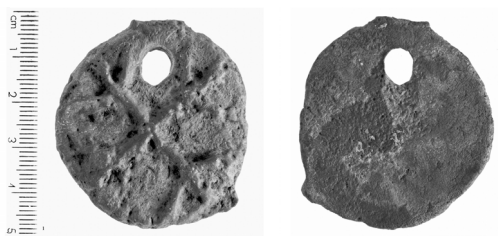


Рис. 10. Медальон

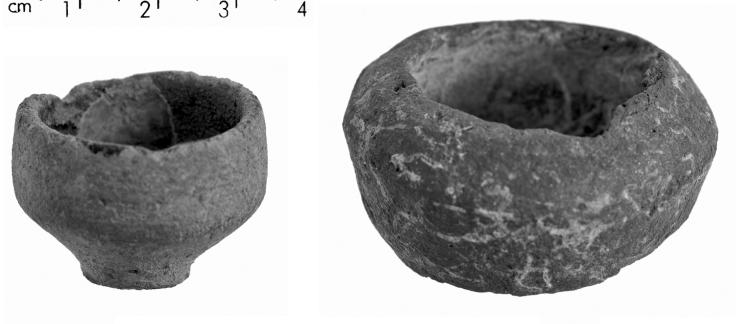


Рис. 9. Керамические тигли

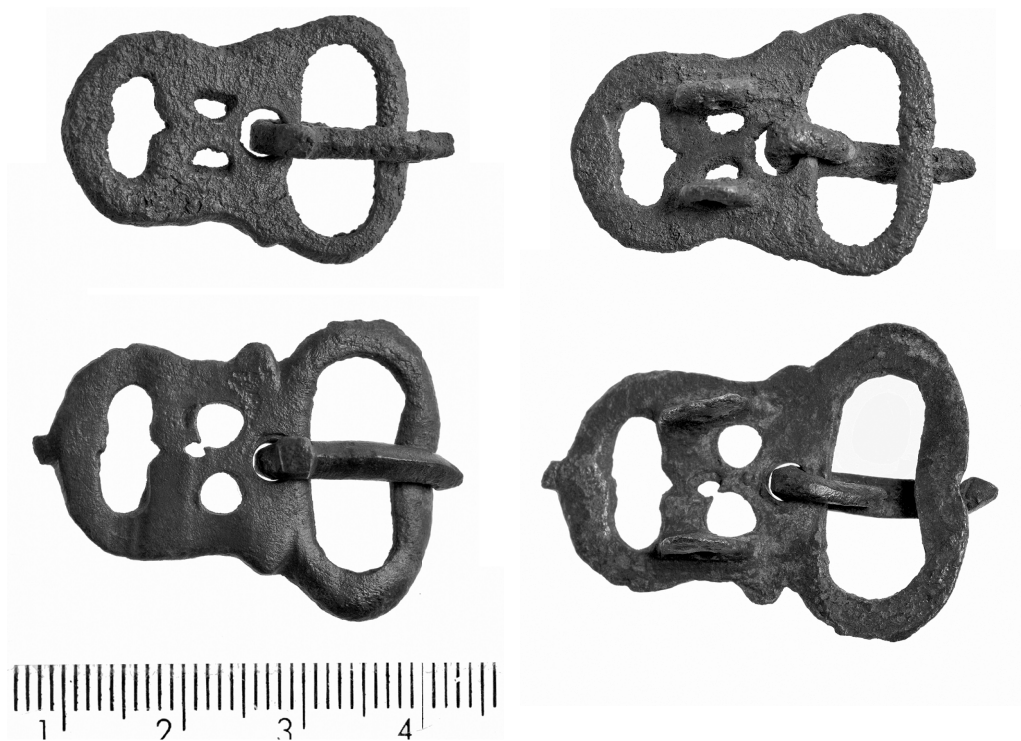


Рис. 11. Пряжки типа «Сучидава»

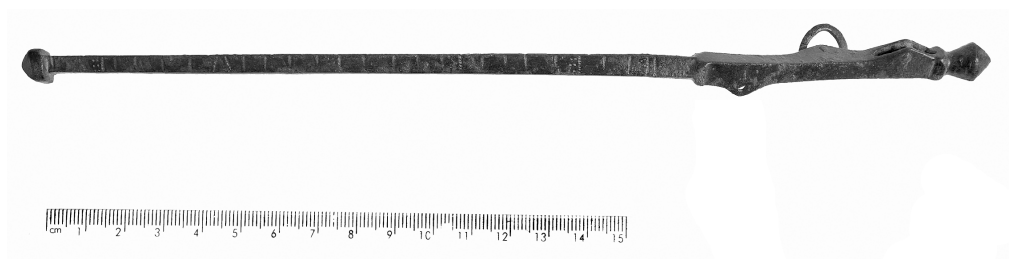


Рис. 12. Безмен

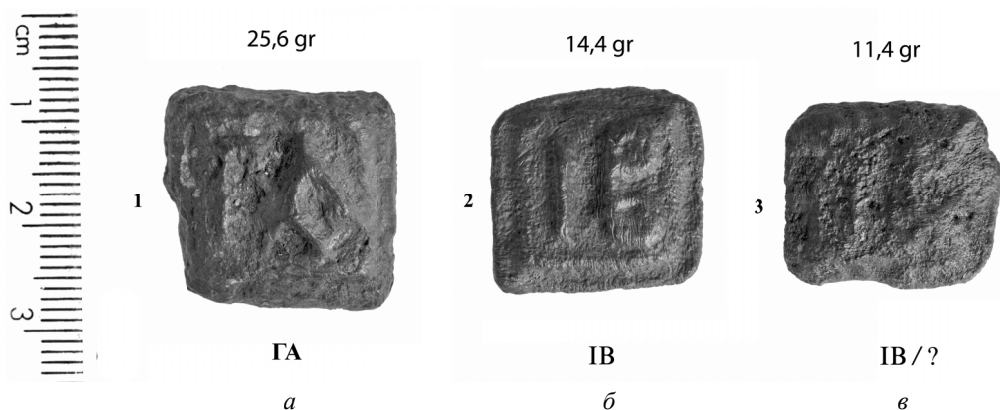


Рис. 13. Свинцовые гири

¹ Шкорпил К. и Х. Североизточна България в географическо и археологическо отношение // СБНУНК, VII. – София, 1892. – С. 42–43, фиг. 22.

² Yotov V., Minchev A. Ein frühchristlicher Komplex (Ende des 4. – Anfang des 7. Jahrhunderts) auf Kap St. Atanas nah bei Byala/ Bezirk Varna // Archäologische Forschungen, 23. – Wienn, 2013 (в печати).

³ Летом 2012 г., во время работы археологической экспедиции, каждую неделю открывали новые объекты – новый баптистерий (ниже уже раскопанного в 2010 г. баптистерия № 2); маленькая баня; эллинистический храм и др. В свободное время я читал книги и сборники из небольшой экспедиционной библиотеки. Почему? Долгое время все мои интересы были связаны с болгарским средневековьем, что в хронологическом плане относится ко времени позднее VIII в. Руководить раскопками крепости античного времени было впервые. Вот поэтому я часто находил ответы на свои вопросы в очень подробно написанных книгах по истории и археологии Херсонеса с основным автором С. Б. Сорочаном, а когда не успевал разобраться – писал по электронной почте и получал добрые советы. За все это и за знакомство – огромное спасибо.

⁴ Монеты определены Йото Валериевым, который готовит отдельную публикацию.

⁵ Riley J. A. The Coarse Pottery from Berenice // Excavations at Sidi Khrebish Benghazi (Berenice). – Tripoli, 1979. – Vol. II, – P. 219–223, fig. 92, 351–356 (рис. 1, 9).

⁶ Pieri D. Le commerce du vin oriental à l'époque Byzantine (V^e–VII^e siècles). Le témoignage des amphores en Gaule // Bibliothèque archéologique et historique. – Beirut, 2005.

⁷ Klenina E. Trade relations between the Mediterranean and the Black Sea region // LRCW 3 (edd. by S. Minchelli, S. Santoro, M. Pasquinucci, G. Guiducci). – BAR International Series 2185 (II). – Oxford, 2010. – 1005–1014; 1007.

⁸ Majcherek G. Gazan Amphorae: Typology Reconsidered // Hellenistic and Roman Pottery in the Eastern Mediterranean (Advances in Scientific Studies), The Second Nieborów Workshop (Warsaw, 1995). – С. 163–178.

⁹ Кузманов Г. Ранновизантийската керамика от Тракия и Дакия (IV – началото на VII в.) // Разкопки и проучвания, XIII. – София, 1985. – С. 22–23.

¹⁰ Кленина Е. Ю. Столовая и кухонная керамика III–VI вв. из Нове (Северная Болгария) // Poznan-Sevastopol, 2006. – С. 87–88, рис. 46/391.

¹¹ Ковалевская В. Б. Традиции прорезных поясов в памятниках кудыргинского типа // КСИА. – 1990. – Вып. 169. – С. 42 (рис. 3); 29, 30, 32–33, 36; *Balint Cs. Kontakte zwischen Iran, Byzanz und der Steppe. Das Grab von Uc Tepe (Sowj. Azerbajdzan) und der beschlagverzierte Gürtel im 6. und 7. Jahrhundert, 1* // *Archaeologia Austriaca*, 1, Studien zur Archäologie der Awaren 4, Institut für Ur- und Frühgeschichte der Universität Wien, 1992. – S. 310–496, Taf. 7.

¹² Даскалов М. Колани и коланни украси от VI–VII век от днешна България и съседните земи. – София, 2012 – С. 37–38, обр. 57.

¹³ Сорочан С. Б. Византийский Херсон (вторая половина VI – первая половина X вв.). Очерки истории и культуры. – Харьков, 2005. – С. 276–277, рис. 88–89.

¹⁴ *Madgearu Al. Barbarian Invasions in the northern Scythia Minor during the 4th–5th centuries.* // *Peuce, SN*, vol. VIII, 2010, P. 173–184 (<http://revistapeuce.icemtl.ro/10%20Madgearu.pdf>); *Madgearu Al. The Church in the Final Period of the Late Roman Danubian Provinces* // *Antiquitas istro-pontica. Mélanges d'archéologie et d'histoire ancienne offerts à Alexandru Suceveanu.* – Cluj-Napoca, 2010 (2011). – P. 145–153.