

Ю. В. Буйнов (Харьков)

**Памятники археологии Харьковщины.  
К 60-летию первых самостоятельных полевых работ  
В. И. Кадеева**

**П**о своим физико-географическим условиям территория современной Харьковской области с древнейших времен была привлекательной для обитания в этом регионе Восточной Европы многих этносов. В силу ее расположения в пограничье лесостепной и степной зон здесь по данным археологии проживали представители разных хозяйственно-культурных типов и историко-этнографических областей от финала палеолита до позднего средневековья (периода казачества). По данным книги «Справочник по археологии Украины. Харьковская область», опубликованной в 1977 г., было учтено 23 180 объектов, которые по Закону относятся к числу памятников истории и культуры [1, с. 5]. Среди них: древних поселений (бытовых памятников) — 916, курганов — 8087, бескурганых (грунтовых) могильников и отдельных погребений — 40, каменных изваяний — 56, отдельных находок — 61, древних монет — 14011 и монетных кладов — 19. Разумеется, эти данные, даже на то время, не исчерпывали всех археологических богатств нашего края. Авторы «Справочника» отмечали, что при дальнейших открытиях указанный перечень будет пополнен и высказали надежду на его новое переиздание.

Действительно, усилиями археологов, работающих в Харьковском национальном университете им. В. Н. Каразина, Харьковского педагогического университета им. Г. С. Сковороды, Харьковского исторического музея, ДП ОАСУ «Слобожанская археологическая служба», районных историко-краеведческих музеев области и многих местных краеведов, за прошедшие почти 40 лет было открыто более 300 новых археологических памятников. Особенно продуктивно работала «Слобожанская археологическая служба» (И. В. Шрамко, И. В. Голубева, С. А. Задников, В. Н. Окатенко, К. Ю. Пеляшенко и др.). Ее сотрудники открыли и поставили на учет более 150 объектов, на 50 из которых были проведены исследования разного уровня. Неустанно и плодотворно в этом направлении работают сотрудники отдела археологии Харьковского исторического музея В. С. Аксенов, Л. И. Бабенко, И. А. Снежко, М. В. Хоружая и др.

После 1977 г. харьковскими археологами было опубликовано не менее 300 научных статей, посвященных древностям Харьковщины [2; 3; 4]. Особо отметим публикации монографий В. К. Михеева [5], Б. А. Шрамко [6], С. И. Берестнева и Ю. Н. Бойко [7; 8], А. В. Бандуровского и Ю. В. Буйнова [9], Л. И. Бабенко [10], Д. С. Гречко и А. В. Шелеханя [11; 12]. Всеобъемлющий

анализ местных археологических памятников разных исторических эпох был дан в кандидатских и докторских диссертациях В. С. Аксенова, С. И. Берестнева, Ю. В. Буйнова, С. И. Воловика, И. В. Голубевой, Д. С. Гречко, А. Г. Дьяченко, В. В. Колоды, М. В. Любичева, В. К. Михеева, К. В. Мызгина и В. В. Скирды. Успешно исследует позднепалеолитические памятники Харьковщины И. А. Снежко. Важные открытия сделали наши краеведы Г. В. Бейдин, М. Н. Григорьянц, В. В. Дидык, А. О. Зоря, Н. А. Сергеев и др. Активно свои работы ведут молодые археологи В. И. Квитковский, В. Н. Окаренко, Г. Е. Свистун и др.

Вторая часть моего доклада посвящена В. И. Кадееву — знаменитому ученому-антиковеду и археологу, доктору исторических наук, профессору ХНУ им. В. Н. Каразина, который также внес свой весомый вклад в поиски памятников археологии Харьковской области.

С первых лет учебы на историческом факультете (тогда ХГУ им. А. М. Горького), на который он поступил в 1951 г., его увлекла археология. В составе научных экспедиций университета он участвовал в раскопках памятников Харьковской и Полтавской областей, в том числе Верхнесалтовского могильника раннего средневековья, Караванского городища скифского периода и одновременно был заведующим Археологическим музеем ХГУ. Как известно, он был в числе главных инициаторов проведения первой Всесоюзной археологической студенческой конференции. В то время его особенно интересовала салтовская археологическая культура. И вот в 1955 г. по рекомендации профессора МГУ А. В. Арциховского он стал одним из первых обладателей Открытого листа среди студентов на право проведения самостоятельных археологических разведок [13, с. 4].

Судя по его Отчету, экземпляры которого хранятся в Научных архивах ИА НАН Украины и Музея археологии и этнографии Слобожанской Украины [14], свои первые полевые работы В. И. Кадеев начал ровно 60 лет назад. С мая по 20 октября 1955 г. разведки производились в соответствии с намеченным планом в окрестностях городов Балаклея, Волчанск, сел Мохнач, Ковяги, Перекоп и Слатино. Отдельно была предпринята попытка поиска местоположения некоторых городищ, указанных на карте Д. И. Багалея 1905 г. В состав его отряда входили студенты факультета Е. В. Борисов, В. А. Жорник и Э. Н. Чалая.

Автор отчета отмечал, что «Всего во время разведок было обследовано в той или иной мере, 12 различных древних памятников. При этом 8 из них впервые выявлены и обследованы в этом году (поселения: Мохначи «Г», «Д», «Е», «Ж»; Крейдянка, Ключки, Волчанск, Чаплинка). Почти все они вошли в текст указанного выше «Справочника», но главное в другом — на большинстве из них новым поколением археологов были проведены стационарные раскопки, давшие о них исключительно важные сведения.

**Многослойный памятник у с. Крейдянка Балаклейского района.** По данным В. И. Кадеева, он находился на пойменной террасе левого берега Северского Донца у юго-западной окраины с. Крейдянка [14, с. 2–3]. При зачистке берегового обнажения, им были обнаружены отложения позднего неолита. В 1958 г. в этом же месте Б. А. Шрамко нашел артефакты времен неолита, бронзового века и периода раннего средневековья [1, с. 39]. В 1982г. археологическая экспедиция «Эврика» под руководством В. Ф. Клименко на площади 732 кв. м. осуществила здесь охранные раскопки, которые подтвердили наличие на этом памятнике культурных отложений указанных периодов [15, с. 39–46; 16, с. 46–52]. Самые ранние из них датируются временем раннего, развитого и позднего неолита. Автор раскопок и его коллеги связывают их с днепро-донецкой, мариупольской культурно-историческими областями, а также с культурой ямочно-гребенчатой керамики. Энеолитические материалы относятся к среднестоговской и репинской культурам, с которыми синхронизирован клад кремниевых пластин. Эпоха бронзы на памятнике представлена материалами очень редкого для нашего региона грунтового могильника срубной культуры. Некоторые местонахождения на нем могут относиться и к позднекатакомбному типу (рис. 1). С салтовской культурой связаны немногочисленные фрагменты керамики и обломки железных предметов.

Двумя годами ранее молодой исследователь вблизи соседнего села Криничное открыл еще одно поселение позднего бронзового века. Новые работы в последующие периоды на нем не проводились.

**Район с. Мохнач.** Здесь разведки проводились вдоль берегов Северского Донца от г. Эсхар до с. Шелудьковка. Вот что он писал в своем Отчете: «Особенно насыщенным древними населенными местами оказался участок на левом берегу Донца в районе городища Мохначи. Здесь на небольшом участке от леспромхоза до Шелудьковки было обследовано 5 поселений, при чем 4 из них впервые обнаружены в этом году. Из ранее известных поселений было обследовано селище «Б», обнаруженное Б. А. Шрамко в 1954 году» [14, с. 3].

Мохначанское городище и соседние с ним селища на протяжении многих лет целенаправленно изучаются В. В. Колодой [17; 18; 19; 20]. Им установлено, что многие из них содержат отложения бондарихинской культуры финала бронзового века, скифского периода, салтовской культуры и позднего средневековья. Большинство поселений открытых В. И. Кадеевым в этих местах ждут своих исследователей.

**Район г. Волчанск.** Археологический отряд под руководством В. И. Кадеева в этот год обследовал оба берега р. Волчья от Волчанских хуторов до самого Волчанска. В окрестностях известного городища им были открыты 3 новых поселения салтовской культуры. Одновременно В. И. Кадеев лично осмотрел музейную коллекцию Волчанского педагогического училища

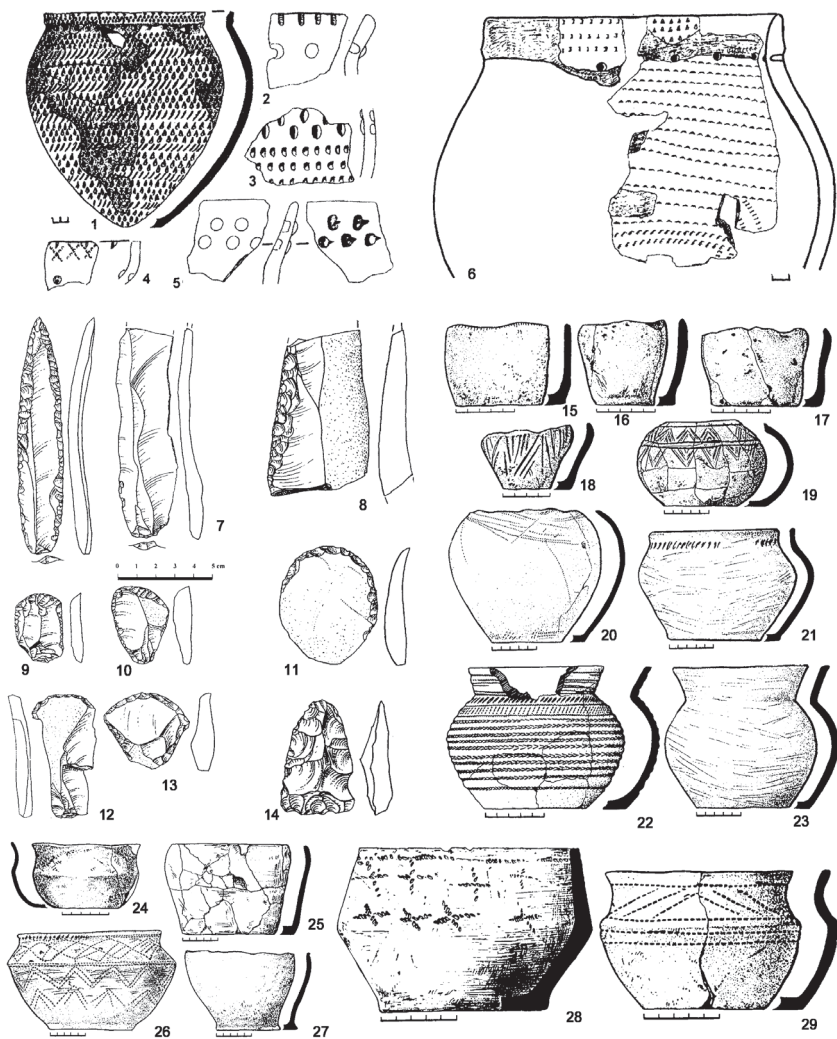


Рис. 1. Образцы находок из многослойного памятника у с. Крейдянка:  
 1–14 – артефакты нео-энеолитического времени из культурного слоя;  
 15–29 – керамика из грунтового могильника (по [15, с. 39–46; 16, с. 46–52])

и указал на существование еще одного поселения этой культуры по улице Свердлова и селища эпохи неолита и бронзы у Волчьих хуторов.

Археологический комплекс у Волчанска также стал объектом исследований В. В. Колоды [21; 22; 23], что дало ему возможность подробно описать оборонительные сооружения местного городища и определить его место среди древностей салтовской культуры.

**Район с. Слатино Дергачевского района.** Разведки здесь проводились по обеим берегам р. Лопань, на участке Слатино — Безруки. Удалось обнаружить только одно поселение у хут. Нижние Клочки. Подъемный материал относился к эпохе бронзы и XVII—XVIII вв.

**Район с. Ковяги.** Он привлек В. И. Кадеева в связи с необходимостью проверки данных Д. И. Багалия о наличии у сел Гелесовка и Гузня каких-то городищ. В итоге работ 1955 г. экспедиционный отряд в этих местах указанные фортификационные сооружения не обнаружил.

Более удачным оказался осмотр Перекопского вала между верховьями рек Мжа и Коломак. В Отчете исследователь довольно подробно его описал с указанием протяженности, высоты насыпи вала и глубины рва [14, с. 7]. Следует отметить, что В. И. Кадеев оказался первым из археологов, который засвидетельствовал наличие в этом районе еще одного позднесредневекового памятника. В своем Отчете он оставил следующую запись: «В 3 км от с. Перекоп к валу с юга примыкает укрепление в виде прямоугольника, размерами 40 × 100 м. Это место носит у местных жителей название «Городок». Возможно, что это укрепление послужило поводом для утверждения о существовании городища в этом районе» [14, с. 6].

В то время В. И. Кадеев еще не знал, что этот памятник является остатками известного «Можевского острога» или просто древних Валок. Этот вопрос археологическим путем с привлечением письменных источников решили харьковские археологи С. И. Берестнев [24] и И. В. Голубева [25]. Согласно имеющимся данным, этот форпост у Перекопского вала был построен в мае 1646 г. «служилыми людьми» из Белгорода, Вольного и Хотмыжска под руководством воеводы Ф. Хилкова «верх реки Мжи у озера на горе». Присутствовал он не долго — в 1665 г. был заброшен, а его жители основали у впадения в Мжу речки Турушки Новые Валки (современный город Валки). Исследования указанных археологов позволили уточнить размеры памятника, особенности сооружения оборонительных стен этого «стоялого острога», характер культурного слоя, содержащихся в нем материальных остатков (рис. 2), раскопать пороховой погреб, постройку для хранения продуктов и тайный подземный ход к реке для забора питьевой воды.

Все вышеотмеченное указывает на необходимость издания нового исправленного и дополненного «Справочника по археологии Харьковской области». Вполне по силам нашим исследователям завершить работу над подготовкой

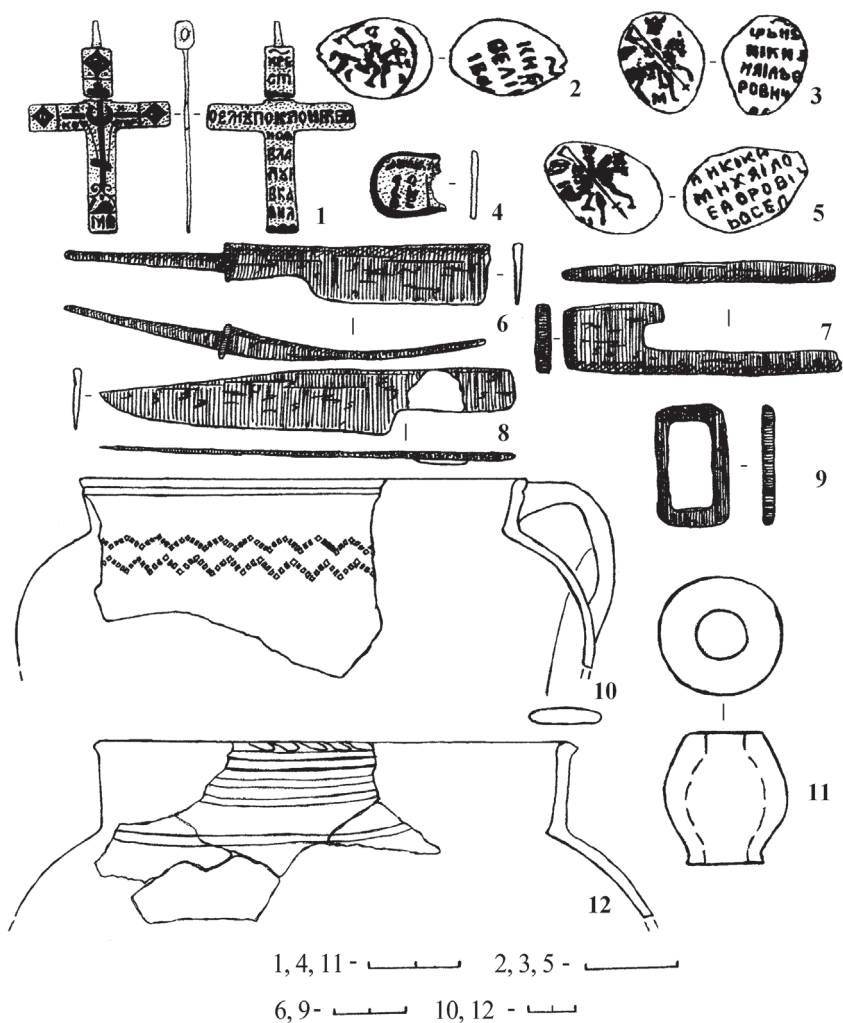


Рис. 2. Материалы исследований И. В. Голубевой Валковской крепости 2005 года (по [25, табл. 49]):  
1, 4 – медь, 2, 3, 5 – серебро; 6–9 – железо; 10–12 – керамика

к печати «Свода памятников истории и культуры» нашего края. Перспективным остается вариант публикации соответствующих исследований по каждому отдельному району Харьковской области.

### Литература

1. *Шрамко Б. А., Михеев В. К., Грубник-Буйнова Л. П.* Справочник по археологии Украины. Харьковская область. — К., 1977.
2. *Аксёнов В. С., Бабенко Л. І.* Відділ археології Харківського історичного музею (1991–2010). — Х., 2011.
3. *Кафедре* историографии, источниковедения и археологии ХГУ — 30 лет. Библиографический указатель / Сост. С. М. Куделко, С. И. Посохов, В. Д. Прокопова, Б. П. Зайцев. — Х., 1994.
4. *Кафедрі* історіографії, джерелознавства та археології Харківського національного університету В. Н. Каразіна — 40 років / Укл. Б. П. Зайцев, О. Г. Павлова, О. Є. Шабельська. — Х., 2004.
5. *Михеев В. К.* Подонье в составе хазарского каганата. — Х., 1985.
6. *Шрамко Б. А.* Люботинское городище. — Х., 1998.
7. *Берестнев С. И.* Восточноукраинская лесостепь в эпоху средней и поздней бронзы (II тыс. до н. э.). — Х., 2001.
8. *Бойко Ю. Н., Берестнев С. И.* Погребения VII—IV вв. до н. э. курганного могильника у с. Купьеваха (Ворсклинский вариант скифского времени). — Х., 2001.
9. *Бандуровский А. В., Буйнов Ю. В.* Курганы скифского времени Харьковской области (Северскодонецкий вариант). — К., 2000.
10. *Бабенко Л. І.* Песочинский курганский могильник скифского времени. — Х., 2005.
11. *Гречко Д. С.* Населення скіфського часу на Сіверському Дінці. — К., 2010.
12. *Гречко Д. С., Шелехань А. В.* Гришковский могильник скифов на Харьковщине. — К., 2012.
13. *К 80-летию* Владимира Ивановича Кадеева // LAUREA. К 80-летию профессора Владимира Ивановича Кадеева / Отв. ред. С. И. Посохов. — Х., 2007.
14. *Кадеев В. И.* Краткий отчет об археологических разведках в Харьковской области в 1955 г. // Архив МАЭСУ. — Ф. 1 — Оп. 3. — Д. 1.
15. *Клименко В. Ф., Котова Н. С., Колесник А. В.* Многослойное поселение Крейдянка на Харьковщине // Проблемы археологии и архитектуры. — Донецк; Макеевка, 2001.
16. *Клименко В. Ф., Литвиненко Р. А.* Грунтовой могильник эпохи бронзы у с. Крейдянка на Северском Донце // Проблемы археологии и архитектуры. — Донецк; Макеевка, 2001.
17. *Колода В. В.* Работы на Мохначанском городище в 2000 г. // АБУ 1999–2000. — К., 2001.

18. Колода В. В., Колода Т. О. Старожитності с. Мохнач та його округи // Археологічний літопис Лівобережної України. — 2001. — Ч. 2.
19. Колода В. В. Створення оборонних споруд Мохначанського городища та динаміка заселення його округи // Археологія. — 2007. — № 2.
20. Колода В. В. Селище «Мохнач-II» в раннее средневековье в структуре городища «Мохнач» // Проблемы истории и археологии Украины. — X., 2010.
21. Колода В. В. Місце Вовчанського археологічного комплексу серед старожитностей салтівської культури // Науковий вісник ХДПУ. Збірник наукових праць: історичні науки. — 1998. — Вип. 1.
22. Колода В. В. Дослідження Вовчанського городища салтівської культури в 1994 році // АБУ 1994–1996 рр. — К., 2000.
23. Колода В. В. Исследования Волчанского городища // Древности, 2004: Харьковский историко-археологический ежегодник. — 2004.
24. Берестнев С. И. Исследование Валковской крепости в 1994 г. // Древности, 1995: Харьковский историко-археологический ежегодник. — X., 1995.
25. Голубєва І. В. Відновлення досліджень першої Валківської фортеці // Нові дослідження пам'яток козацької доби в Україні. — 2006. — Вип. 15.

