

# 光州漫忆：光州的城与城墙

杨 峰

文化大革命结束后，我家从乡下暂住地搬进城里，新址就选在北城城墙西北角拐弯处。也就是今天最繁华的宁西路上，在人民医院病房大楼和西亚超市西边的大马路正中间。记得当时随便挖几下，就可以挖到完整的压有“城垣”字样的大青砖，即厚大，又沉重。当时我家后院的院墙就是以这种青砖为主要材料建成的。现在回想起来，依然会为没有留下几块完整的压有“城垣”的城墙砖而后悔。

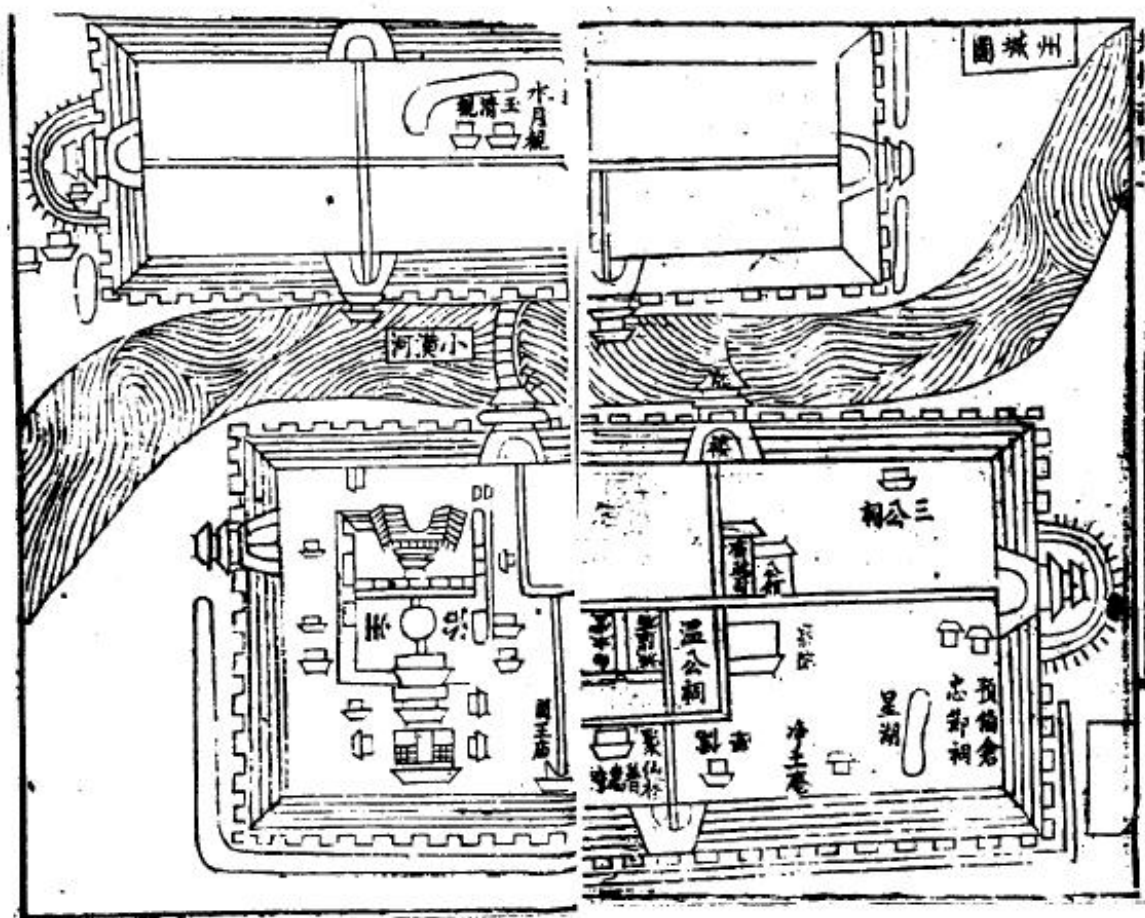


1 1938年日军攻占光州前航拍的《光州城街景图》

图1是1938年日军攻占光州前航拍的《光州城街景图》。透过这

张珍贵的照片，我们可以一目了然的看到当时潢川城的总体格局，以及城墙、城门、护城河、城内街道、穿城而过的河流、湖泊等。

那么这个城和城墙是怎么形成的？又是怎么消失的呢？是不是自古就是这个样子？又是不是像传说中，被日本人占领后拆毁的呢？



2 顺治十七年《光州志》中《州城图》

我们先来看看顺治十七年《光州志》中的相关记载：

“州旧弋阳城 《地形志》：弋阳在定城县。汉为弋阳国，后魏置郡，唐改光州。《一统志》：古黄国在定城废县西一十二里，今州南城即其地。

黄城即定城，定城即弋阳，弋阳即光州也。

“后唐朱全忠以军四十万攻淮南，屯光州，筑城十二。时刺史柴再用严守备，城得免。世传连城十二，遗址尚存。

“宋高宗绍兴十年，命岳飞相度修城。

“宁宗庆元元年，知州梁季泌创筑。周回九里十三步，高一丈，濠深七尺，门四，中贯小黄河，城分南北，时尚土城。

“明正德六年，兵燹城陷。七年，知州李镗用砖石重修两城。辟北城五门，西关属城内；南城六门，上各建楼。沿城为警铺，环十四里许，崇三丈余，广厚二丈，隍深九尺。……

“先是北城东门在震方，万历乙酉知州王士崧以形家言，改于巽方，即今清晏门也。自是风气日盛。

“自流氛为祟，城守最亟，知州李时芳、姜铨相继筑浚，于城外设羊马墙、品字坑，民赖以全。

“顺治六年，淫雨，城垣倾颓八十余丈，知州徐化成修葺，费出自办，不以烦民。

“北城城垣周围一千零七十六丈八尺，高二丈，濠宽四丈，深一丈五尺，积水。南城城垣周回八百五十四丈五尺，濠宽二丈，深一丈，积水。

“顺治十有六年，淫雨，城垣倾颓数十余丈，知州庄泰弘蠲俸修葺，民皆悦服。”

透过这个记载，我们可以知道光州城及城墙不断地修葺、扩建的历史及演变。

今天的潢川城池分为南北两城。

南城在两千多年前的西汉初年已经形成。西汉初于潢川境地设弋阳县，县治即在今南城，三国设置弋阳郡，南城又为县、郡同治，隋时南城为定城县治，唐初改弋阳为光州，太极元年（712），光州治所迁至定城，时州城为豫东南的第一大城。从西汉初年到盛唐设州，南

城经历近千年的建设，已初具规模。《光州志》中：“后唐朱全忠以军四十万攻淮南，屯光州，筑城十二。时刺史柴再用严守备，城得免。”可以想见当时光州城池之坚固。进入五代十国之后，由于潢川城池地位的重要，各执政者仍在不断地加速扩建。后周显德二年（955），周世宗亲下诏书，明文规定：“农闲与板筑，农忙则罢役。”号召农闲季节修筑潢川城池。百姓投工干了一年，到 956 年完成了潢川（南城）城池的兴建。之后宋高宗绍兴十年（1140），岳飞为河南北路招讨使，为抵御金人侵犯，亦令牛皋等相度修城。

而潢川今天城市格局的形成，也是始于南宋。

南宋宁宗庆元元年（1195 年），时光州知州梁季泌扩建南城，城市扩至今天北城的部分地区，当时还是一条小沙沟的小潢河始成为城市内河。但城市的大致格局，依然是一“方形”的土城。志书曰：“宁宗庆元元年，知州梁季泌创筑。周回九里十三步，高一丈，濠深七尺，门四，中贯小黄河，城分南北，时尚土城。”

明洪武元年（1368）省定城入光州，潢川城池单为州治。明正德六年（1511），兵燹城陷，翌年知州李镗加固城池，用砖石重修，最终城周长扩为 14 里，城墙高增至 3 丈，城壕深加到 9 尺。这已经是今天潢川城的格局了。后虽经几次大的修葺，甚至因“形家言”改变城门的方位，但是光州城的总体格局已经没有变化了。北城自建成 700 年来，官府多迁在北城，南城多为商铺民居。

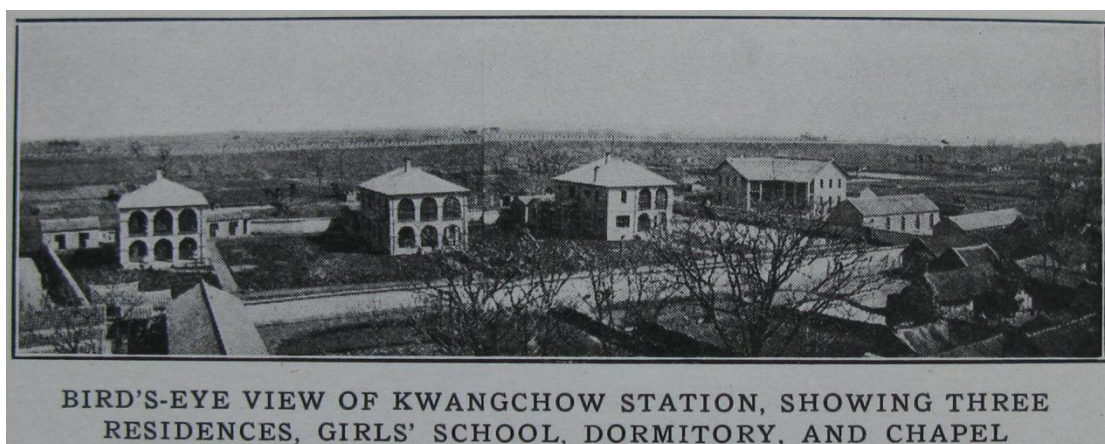
光州城最终从一“方形”土城变成一水隔两城的“吕”字形布局，也是和宋庆元中开始的引小潢河穿城工程分不开的，这个在《光州漫

忆：一水隔两城之由来》一文中详细的论及，这里就不做展开了。而“光州”这一称呼，也终因这一穿城而过的小潢河，在民国二年，因废州建县而改名“潢川”。

我们现在可以看到的最直观的光州城墙照片，最早的是1915—1919年基督教信义会美国传教士留下的。



3 黎立德牧师和乐尔生牧师在光州与教徒合影



4 1919年前老照片：俯看光州站

图 3 为基督教徒在北城城墙下的合影，时间大约在 1915 年左右。

图 4 为 1919 年的老照片，背景处就是北城的北面和西北的城墙。

而更多的直观的信息，都是来自于 1938 年日军随军记者所拍下的照片。光州北城城墙的厚大，在日文报道中也有论及，《不知沟深几尺，城池壁厚，部队长明察攻下光州》：

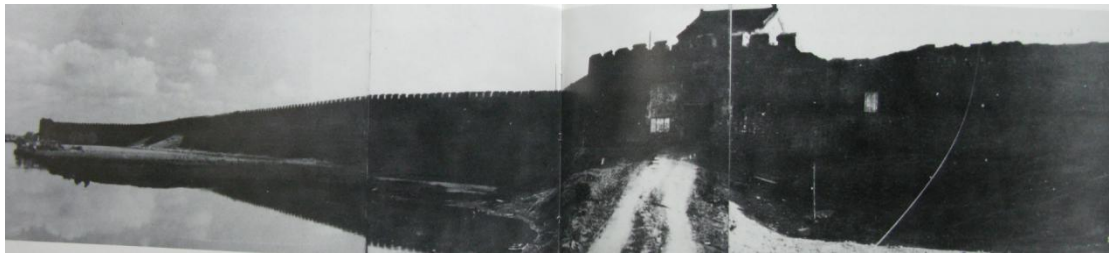
“17 日天不亮开始〇〇部队就逐步攻击光州城西门。北侧日军已经逼进城门，只等工兵部队爆破城门。此时在城西北角侧面掩护西门攻击的〇〇部队长考虑只在西门打开突击路的话，那么就会造成更大的损害。望远镜观城内，烟雨笼罩，城内沟深几尺，城池墙壁多厚，无法作出明确判断。部队长作出果断决定，下令进攻。以只一人受伤的绝对优势取胜。”



图 6 显示的是日军“西大条部队今井队光州渡壕决死队向城墙逼近”。这个可以直观的看到城壕。图 7 照片名称：“西大条部队突破光州城墙”、图 8“攀登像蜂巢的城墙，今井队光州城墙突入”、图 9“光州北面城墙和城门”。这三张展现的是光州西面和北面的城墙。图 10“西大条部队光州西门上欢呼万岁”、图 11“光州城墙西门处扫荡”、图 12“日军大部队进入光州城”、图 13“1938 年 9 月光州西关城门处俯览下的城内老街”，这四张可以直观的看到北城西城门的景象。显示西城门应该是一个带有瓮城的结构。图 14“城头高悬欢迎日本旗”老照片则展示了大顺门，也就是我们常说的中山门景象。图 15“光州城墙下建造的敌人的掩身处”，我们看到的是北城望河楼那儿的景象。



6 西大条部队今井队光州渡壕决死队向城墙逼近



7 西大条部队突破光州城墙、8 攀登像蜂巢的城墙，今井队光州城墙突入、9 光州北面城墙和城门



10 西大条部队光州西门上欢呼万岁





11 光州城墙西门处扫荡



12 日军大部队进入光州城



13 1938年9月光州西关城门处俯览下的城内老街



14 城头高悬欢迎日本旗



15 光州城墙下建造的敌人的掩身处

看了这些老照片可以知道，当日本人占领潢川时，我们的城墙还是比较完整的。但是城墙的拆毁却实实在在是和日本人的侵略有关系的，只不过是毁于我们自己人手里罢了。

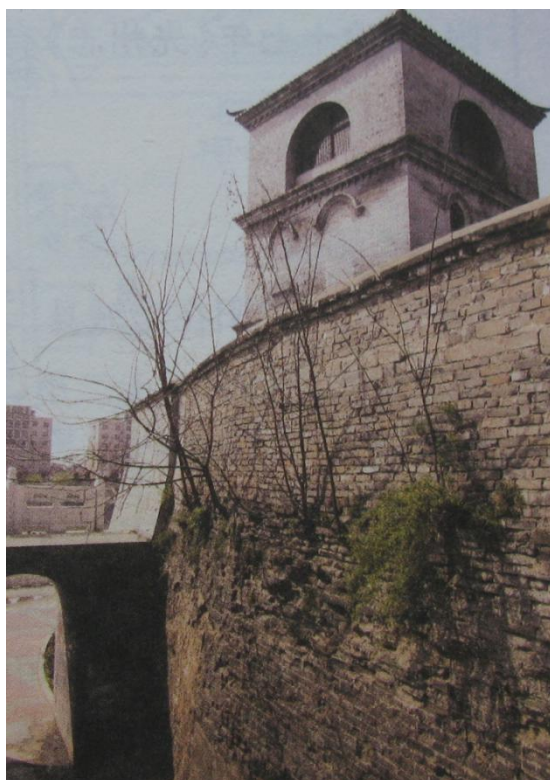
1938年9月16日，日本军队占领了潢川城，当年11月，就撤离了潢川。1939年，县长李庚白（息县人）组建拆城委员会，征用61个联保民夫万余人，于8月10日动工。历时两旬，古城墙荡然无存！至于这个拆城的理由，就是：潢川随时有可能被日本人占领，那么拆除城墙，不给日本人有险可守。

也是这个李庚白，在1931年春下令拆除镇潢桥上的廊房。据说李庚白擅长魏体书法，曾经到处可见其墨迹，以书法言，曾有“为官一任，造福一方”之评价。而拆除桥廊、城垣之举，却遭民谚戏称：“为官一任，遭殃一方”的骂名！

图 16 是潢川政协 2015 年组织相关人员做的《潢川古城风物图》。在这个图上，我们可以清晰的看到曾经的城市、城墙、建筑等等。但是今天我们遗存的老城墙，只有 2003 年县政府在南宋时期老城墙原址上翻建的北城大顺门东至望河楼段了（图 17）。



16 《潢川古城风物图》



17 城墙遗址