



NACIONES UNIDAS

CONSEJO
ECONOMICO
Y SOCIAL



LIMITADO

ST/ECLA/Conf.43/L.5
18 de julio de 1972

ESPAÑOL
ORIGINAL: INGLES

COMISION ECONOMICA PARA AMERICA LATINA

SEMINARIO SOBRE LA PREPARACION Y USO DE TABULACIONES
DE CENSOS DE POBLACION Y HABITACION

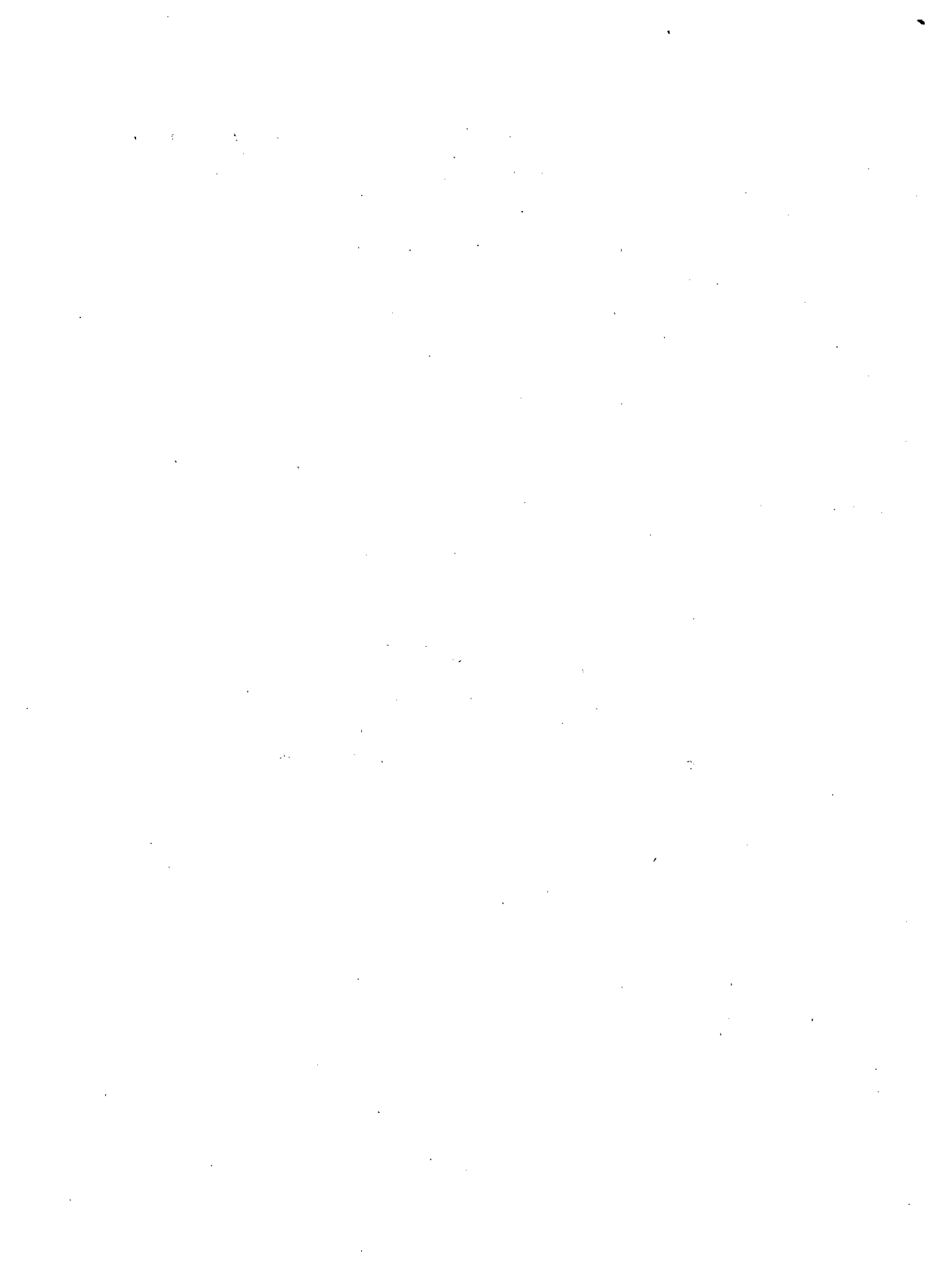
Organizado por las Naciones Unidas, a través de la
Comisión Económica para América Latina, la Oficina de
Estadística de las Naciones Unidas, el Fondo de las
Naciones Unidas para Actividades en materia de Población
con la colaboración del Centro Latinoamericano de Demografía

Santiago de Chile, 14 al 19 de agosto de 1972

CONTENIDO Y USO DE LAS TABULACIONES DE LOS CENSOS
DE POBLACION Y HABITACION

por

Howard G. Brunsmann
de la Oficina del Censo de los Estados Unidos



El presente Seminario trata de "la preparación y uso de tabulaciones de los censos de población y habitación". Las publicaciones de las Naciones Unidas que contienen los principios y recomendaciones para los censos de población de 1970 y los de habitación de 1970 ^{1/} contienen esquemas de las tabulaciones recomendadas y también analizan, en parte, el uso que puede darse a cada tabulación. Las tabulaciones recomendadas en esa publicación así como en la correspondiente del Instituto Interamericano de Estadística dan gran importancia a las tabulaciones cruzadas por Estados y otras subdivisiones mayores. Las publicaciones del Censo de Población y Habitación de 1970 de los Estados Unidos también incluyen tabulaciones cruzadas bastante detalladas de cada uno de los 50 Estados, de las ciudades más grandes y de las zonas estadísticas metropolitanas uniformes. El uso de las tabulaciones lo dice muchas veces su contenido. La tabulación de asistencia escolar, escolaridad y alfabetización, por edades, supone que esas tabulaciones se emplearán para analizar la situación escolar de la población en distintas zonas.

Una gran cantidad de las tabulaciones se preparan también para los 5 400 lugares de densa urbanización (con 2 500 o más habitantes) y para los 3 100 condados en que se divide todo el país. También hay gran interés en la estructura de las zonas metropolitanas, que se satisface con tabulaciones por "census tracts". Estas son pequeñas zonas homogéneas con una población media de 4 000 habitantes en que se subdividen las zonas metropolitanas. Se preparan las tabulaciones correspondientes para las 31 000 subdivisiones más pequeñas en que está dividido todo el país. Por el interés que existe en un mayor detalle geográfico, se han preparado tabulaciones algo limitadas sobre las manzanas urbanas en las partes más pobladas de las zonas metropolitanas. La Oficina del Censo de los Estados Unidos vio que había una demanda muchísimo mayor para los datos de 1970 que para los de 1960. Por esta razón, el programa de publicaciones se ha ampliado a 200 000 páginas, en comparación con las 130 000 páginas de 1960. Pero esta expansión no ha bastado para satisfacer la demanda de datos. Se decidió que sería posible ampliar el programa de tabulación para el censo de 1970, pero no el de publicación más allá de las 200 000 páginas. Por lo tanto, se decidió preparar las tabulaciones y venderlas a precio de costo a los usuarios en la forma de cintas de computación. Un juego completo de estas cintas resumen, contiene más de 2 000 carretes. El programa de tabulación comprende:

^{1/} Publicaciones de las Naciones Unidas 67.XVII.3 y 67.XVII.4.

- 1) 248 datos distintos para las 1 500 000 manzanas urbanas en las partes más densamente pobladas de las zonas metropolitanas.
- 2) 1 230 datos distintos para los 250 000 grupos de manzanas y distritos de empadronamiento.
- 3) 16 000 datos para los 34 500 "census tracts" en las zonas metropolitanas y las 31 000 subdivisiones administrativas más pequeñas que cubren los Estados Unidos.
- 4) Más de 200 000 datos para las ciudades centrales y condados de las zonas metropolitanas, otras ciudades y condados de 50 000 habitantes o más, y el resto de cada Estado.

Los usuarios de estas cintas resumen, pueden extraer las informaciones que requieren para la zona que les interesa. También pueden consolidar los datos en zonas especiales formadas por las zonas más pequeñas. Por ejemplo, los datos por grupos de manzanas y zonas de empadronamiento se consolidan en distritos escolares. El usuario puede también escoger zonas con características determinadas y someter los datos a distintas operaciones estadísticas por zonas. Además de los datos publicados, la Oficina del Censo de los Estados Unidos, prepara tabulaciones especiales, a pedido, para otros organismos del gobierno y otros analistas. Hay una demanda constante y continua de estas tabulaciones para variadas zonas.

Muchos usuarios han pedido copias de los registros básicos del censo en cinta magnética a fin de preparar sus propias tabulaciones. Por los reglamentos en lo que toca al secreto de los datos se decidió que estas cintas no podían darse a conocer en su forma original. Se determinó que podría entregarse una muestra de tales registros siempre que se les quitara la identificación geográfica precisa y que se tomara una muestra de no más del 1 % de la población total. Algunos posibles usuarios querían disponer de tabulaciones que identificaran a las zonas metropolitanas. Otros querían las de los Estados por separado y otros más se interesaban en las tabulaciones por tamaño del lugar. Se decidió que podría ser posible identificar las zonas más pequeñas y hasta quizá a los individuos en esas zonas si los tres criterios se emplearan en un solo archivo de datos. Por lo tanto se prepararon tres juegos distintos sobre la base del 1 % de la población en que se identificaba un solo tipo de zona en cada archivo. Algunas de las preguntas censales se aplicaron a sólo 5 % de la población; otras a una muestra distinta, del 15 %. Como algunos de los usuarios se interesaban

/en estos

en estos grupos de preguntas, se prepararon archivos separados de cada uno de los tres tipos geográficos para los dos grupos de preguntas. Evidentemente este archivo contiene también los datos obtenidos de todas las personas y de la muestra del 20 %. Por lo tanto, la Oficina del Censo de los Estados Unidos pone a disposición de los usuarios seis muestras del 1 %, para uso público, cada una contenida en 30 carretas de cinta.

La Oficina del Censo ha llevado a cabo varias encuestas complementarias en cuanto a los subgrupos de la población: por ejemplo, personas en determinadas ocupaciones o de determinada edad o grupo racial. Se selecciona una muestra de estas personas del grupo según se identifica en los cuestionarios censales. También se emplea la información censal como un marco de muestra para muchas encuestas por muestreo, como la encuesta mensual de población.

Llegamos así al punto crucial: ¿hasta qué punto son aplicables en América Latina las prácticas que se siguen en los Estados Unidos? En lo que toca al contenido de la publicación, la Oficina del Censo podría sugerir algunas tabulaciones cruzadas útiles. Creo que también reviste especial importancia el énfasis que pone en las zonas pequeñas. Los grupos de planificación se interesan en la estructura y composición de las zonas metropolitanas. Desean conocer el tipo de vivienda en las partes componentes más pequeñas de esas zonas. Hay interés en la asistencia escolar y el grado de escolaridad en esas zonas. En los Estados Unidos la unidad más pequeña de la zona metropolitana es la manzana urbana; a fin de preparar tabulaciones para estas manzanas es necesario contar con una identificación exacta de cada una, en que se emplaza cada unidad de habitación. Esto puede ser muy difícil ya que la tarea de un enumerador puede abarcar varias manzanas y ser inexacta la identificación de cada una. Por lo tanto, puede no ser posible efectuar tabulaciones por manzanas urbanas. La zona más pequeña y más fácil de identificar sería entonces la unidad de trabajo o zona de empadronamiento que corresponde a cada enumerador. Evidentemente, serán necesarios mapas para definir las zonas, pero por lo demás esos mapas también se necesitan para el empadronamiento en los Estados Unidos.

Zonas componentes más grandes son los "census tracts". Se trata de partes constituyentes de las zonas metropolitanas que contienen un promedio de 4 000 habitantes. Se hace un esfuerzo por mantener los mismos límites de estas unidades de uno a otro censo, de modo que puedan estudiarse las tendencias. Las zonas de empadronamiento se definen en forma tal que cada una queda enteramente dentro de un "census tract".

/La operación

La operación de resumen en cinta no resulta práctica en muchos países. Raras veces hay un número suficiente de usuarios con computadoras compatibles y la capacidad de aprovechar las cintas.

El sistema que usa los Estados Unidos y que mayor aplicación podría tener es el uso de tabulaciones especiales y muestras de uso público. Cabe señalar que el censo contiene una amplia variedad de información que puede dar luces sobre muchos problemas: alfabetización, asistencia escolar, educación, migración, subempleo y calidad de la vivienda, por ejemplo. Con poco esfuerzo pueden prepararse tabulaciones especiales si se emplea el método de tabulación CENTS u otros conjuntos de programas. Se usa relativamente escaso tiempo de computación, sobre todo cuando existe una muestra del censo total. En algunos países esta muestra se prepara como un adelanto del censo. En otros, sólo se aplican las preguntas más detalladas a una muestra de la población. Aun cuando no exista una muestra, puede obtenerse extrayendo de los registros una muestra de unidades de habitación y de sus ocupantes. Algunas de estas tabulaciones especiales podrían ser preparadas por la oficina de estadística. Además, los analistas de otras oficinas gubernamentales y de las universidades locales podrían preparar las tabulaciones, a partir de muestras, de la cinta en que está grabado el registro básico.

Es posible efectuar encuestas complementarias de los grupos identificados en el censo. La utilidad de esta actividad es restringida por la movilidad de la población. Gran parte del grupo seleccionado podría haber cambiado de domicilio antes de seleccionar la muestra e iniciar la encuesta. Esto no resta valor al censo como marco de muestreo para una encuesta de la población en general. El censo es muy útil para este fin y puede utilizarse así aun años después de haber sido levantado.

En resumen, quisiera destacar el hecho de que un censo de población y habitación debe considerarse como un valioso e importante instrumento de investigación. Esta utilidad va más allá de los resultados que contienen los volúmenes producidos a partir de las tabulaciones básicas.



