



Patrón de mortalidad de la población española

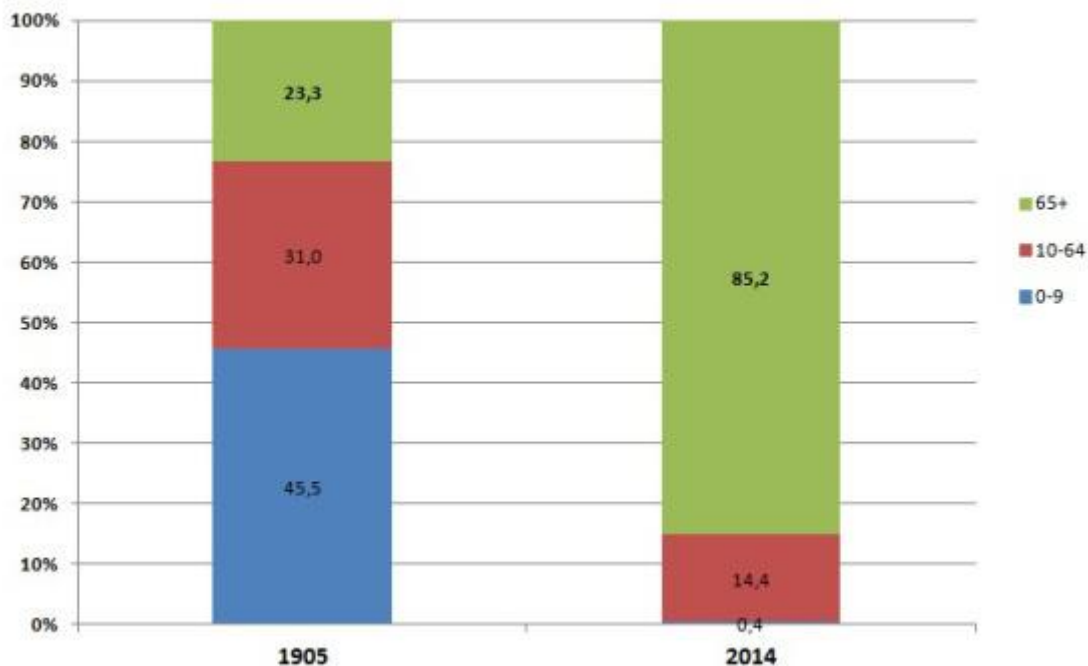
Publicado: 30/03/2016 | **Autor:** [envejecimientoenred](#) | **Archivado en:** [1. Salud](#), [4. Demografía](#), [Actualidad](#) | **Tags:** [mortalidad](#), [Alzheimer](#), [defunciones](#), [causa de muerte](#) | **Modify:** [Editar](#) | [Deja un comentario](#)

Diego Ramiro Fariñas, Rogelio Pujol Rodríguez, Antonio Abellán García,
Departamento de Población, CSIC.

El patrón de mortalidad de la población española ha alcanzado un cierto grado de estabilidad y naturaleza predecible, tanto en número de defunciones y tasas como en causas de muerte, de acuerdo a los últimos datos de la estadística del INE “Defunciones según la causa de muerte”, aparecidos el 30-3-2016.

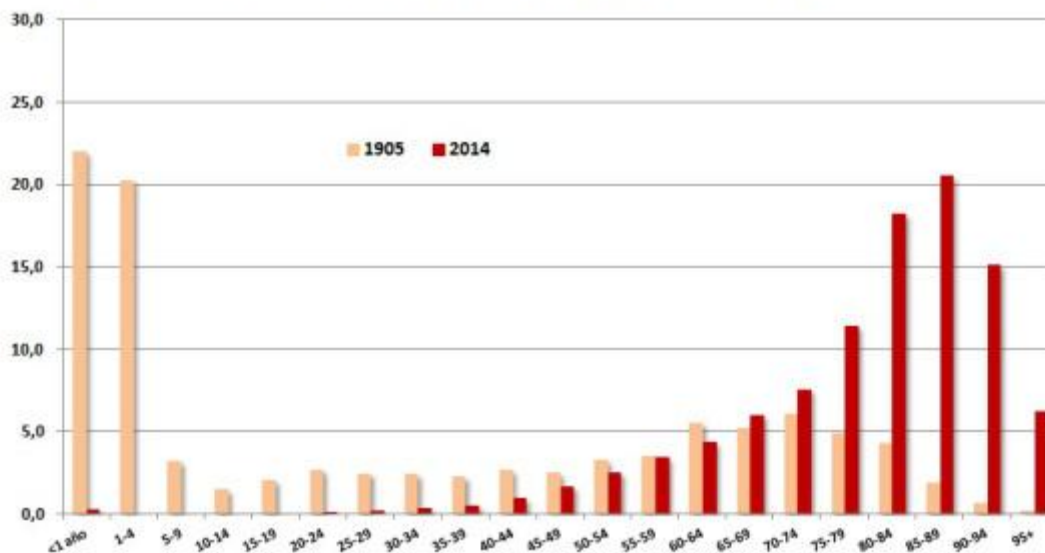
Ahora ese patrón global de mortalidad está condicionado por la importancia de las defunciones de personas mayores, que ya representan el 85,2% de todos los fallecimientos. Hace un siglo estaba determinado sobre todo por la mortalidad en la infancia (niños menores de 10 años), que representaba casi la mitad de todas las muertes (Figura 1). La distribución de las defunciones por edad presenta una imagen elocuente de dos patrones de mortalidad bien diferenciados entre el siglo pasado y el presente (Figura 1bis).

Figura 1.- Proporción de mortalidad según grandes grupos de edad. España, 1905-2014



Fuente: INE. INEBASE: Defunciones según la Causa de Muerte 2014
1905: Anuario Estadístico de España, 1912

Figura 1bis.- Distribución de la mortalidad por grupos de edad. España, 1905-2014



Fuente: INE: 1905: Anuario Estadístico de España, 1912. Nota: los datos oficiales de defunciones 60+ vienen agrupados. Se han redistribuido entre todas las edades posteriores mediante estimación utilizando la distribución de mortalidad de 1908 (Human Mortality Database).
2014: INEBASE: Defunciones según la Causa de Muerte, 2014

Las últimas cifras sobre defunciones de 2014 señalan 395.830 fallecidos en España (201.571 hombres y 194.259 mujeres), 5.411 más que el año anterior; la cifra de fallecidos con 65 y más años, que suma sobre el año previo 6.165 personas, alcanza las 337.100 personas.

La tasa bruta de mortalidad se sitúa en 8,5 fallecidos por mil habitantes; entre los mayores es de 39,6 por mil, y continua su ligera tendencia descendente. Estas tasas siguen siendo una de las más bajas de la UE, y contribuyen a que la esperanza de vida de los españoles sea una de las más altas.

Las tasas de mortalidad se incrementan con la edad, pasando de mil fallecidos por cien mil habitantes a los 65-69 años, hasta superar los veinte mil entre los nonagenarios. A todas las edades las tasas de mortalidad masculinas son superiores a las femeninas y esa diferencia se acentúa en la vejez (Figura 2).



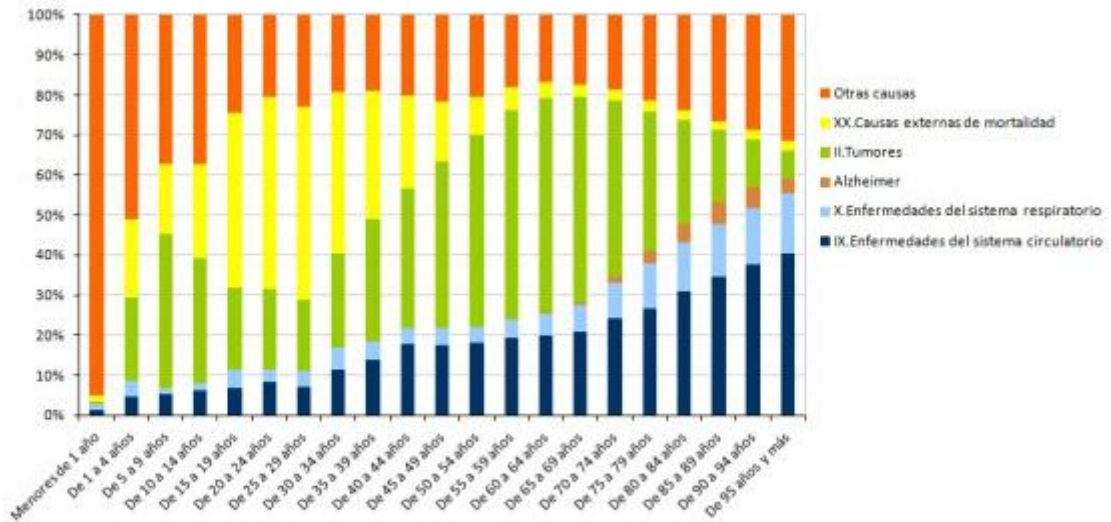
Patrón de mortalidad.

Enfermedades del sistema circulatorio, tumores y enfermedades respiratorias son las tres causas más importantes de muerte. Son responsables de siete de cada diez muertes de personas mayores y se mantiene esta tendencia en los últimos años. En el resto de la población, también tumores y enfermedades del sistema circulatorio son las causas más importantes, a las que se añade la de causas externas (accidentes y otras). Las muertes por suicidio alcanzan los 3.910 casos, con un crecimiento del 25% desde 2010, mayor entre la población de menos de 65 años; superan a las otras muertes por causas externas, que llevan tiempo disminuyendo (accidentes). Sin embargo, España sigue siendo un país con tasas de suicidio más bajas que la media europea.

El patrón de mortalidad por edad y causa visualiza cómo afecta a cada estrato demográfico cada tipo de muerte. En los niños predominan otras causas (relacionadas

con malformaciones, y afecciones en período perinatal); en los jóvenes, causas externas (accidentes y muertes violentas); en los adultos, tumores; y en las personas de edad, enfermedades del sistema circulatorio, tumores y del sistema respiratorio (Figura 3).

Figura 3.- Defunciones según la causa y el grupo de edad. España, 2014



Fuente: INE. Defunciones según la Causa de Muerte 2014

Destaca el incremento de los fallecidos diagnosticados de Alzheimer, que se han duplicado en lo que va de siglo, aunque todavía son pocos (14.022 en 2014). Es posible que este aumento de muertes se deba también a una mayor precisión en el diagnóstico de la enfermedad. Esta causa tiene la particularidad de que durante los años previos al fallecimiento los enfermos son grandes demandantes de cuidados personales, como sucede con otras enfermedades del tipo demencia senil (clasificadas aparte).

