

Sobre las especies de *Collyria* SCHIÖDTE, 1839

(Hym., Ichneumonidae)

POR

I. IZQUIERDO MOYA y C. REY DEL CASTILLO.

El género *Collyria*, clásicamente situado entre los pimplinos, constituye hoy una subfamilia independiente (TOWNES, 1965), pues las particulares características, tanto de la larva como del adulto, lo separan del resto de las subfamilias.

Puede definirse por los caracteres siguientes: Cabeza casi cúbica. Sienes convexas. Quilla occipital completa, uniéndose a la oral antes de llegar a la base de la mandíbula. Antenas de longitud moderada, más cortas que el ala anterior y ligeramente engrosadas hacia el ápice. Ojos pilosos. Frente hundida, excepto en la zona contigua al ojo, que se eleva a modo de burlate convexo. Clípeo separado de la cara, el margen subtruncado y con una pequeña punta aguda en el medio.

Notauclos largos y evidentes. Escudete sin quillas. Esternauclos ausentes. Quilla prepectal bien desarrollada, la postpectal ausente en el esterno. Propodeo sólo con quillas longitudinales, las dos medianas generalmente paralelas. Metapleuras alargadas: las coxas II y III muy separadas. Coxas III muy largas, aproximadamente de igual longitud que los fémures. Uñas de los tarsos I y II con un dientecillo medio, las de los tarsos III muy largas y curvadas casi en ángulo recto. Alas sin areola; nervellus interceptado por encima del centro; nervio discocubital con un pequeño ramellus; segundo recurrente con dos ventanas.

Primer terguito del abdomen largo y estrecho, apenas ensanchado apicalmente, los espiráculos un poco anteriores al centro. Glymma ausente. Oviscapto aproximadamente de igual longitud que la tibia posterior, algo curvado hacia abajo, su margen inferior con débiles y esparcidos dientecillos que no llegan al ápice.

La separación de las especies del género se basaba fundamentalmente en la escultura de las sienas, brillantes y punteadas o estriadas y sin puntos; la densidad de la pilosidad del ojo; la mayor o menor estriación y brillo de las pleuras; coloración de antenas y patas, y longitud del pecíolo. En alguno de estos caracteres hemos podido constatar, sin embargo, bastante variabilidad.

El género cuenta con un número reducido de especies, todas ellas originales de la Región Paleártica. De España, hacia cuya fauna está enfocado fundamentalmente este trabajo, han sido citadas tres de las especies; la cita de una de ellas, *C. trichophthalma* THOMSON, es errónea, como se explicará más adelante, por lo que su presencia en nuestro país queda de momento sin demostrar. Por otra parte, describimos *Collyria distincta* sp. n., de la provincia de Madrid.

El material utilizado para la elaboración de este trabajo pertenece al Instituto Español de Entomología y a la Cátedra de Artrópodos de la Universidad Complutense de Madrid, puesto amablemente a nuestra disposición por el Prof. S. V. PERIS.

Por el envío de diversos tipos y otro material de *Collyria*, damos las gracias al Dr. R. DANIELSSON, del Zoological Museum de Lund, y al Prof. J. F. AUBERT,

del Laboratoire des Etres Organisés de París, quien gentilmente ha examinado, además, algunos de nuestros ejemplares. A. D. RICARDO ABAD, autor de varios dibujos de este trabajo, así como a D.^a M.^a L. HINOJOSA, auxiliar del Laboratorio de Himenópteros del I. E. E., por su ayuda en tantas ocasiones, queremos hacer constar también nuestro agradecimiento.

CLAVE DE ESPECIES.

1. Quilla occipital uniéndose a la oral en línea casi recta, formando entre ambas un ángulo muy agudo (fig. 1). Antenas negras. Patas II y III totalmente oscuras. Quilla prepectal no elevada en el centro (fig. 3) ... *iberica* SCHMD.
- Quilla occipital uniéndose a la oral en línea recta o curvada, y formando entre ambas una zona más o menos cóncava. Antenas con la cara infero-lateral amarilla. Patas II y III en parte amarillentas. Quilla prepectal nunca con la parte central plana 2.
2. Quilla prepectal con una protuberancia central muy saliente y perpendicular al plano del esterno (figs. 4 y 5) 3.
- Quilla prepectal con una elevación triangular aguda en el centro (fig. 6). Sienes siempre brillantes 4.
3. Sienes mates, estriadas y sin puntuación. Pilosidad del ojo densa. Protuberancia de la quilla prepectal en forma de "tejadillo" hueco (fig. 4) *trichophthalma* THOMS.
- Sienes brillantes, punteadas y sin estriás. Pilosidad del ojo dispersa. Protuberancia de la quilla prepectal mazuda (fig. 5) *distincta* sp. n.
4. Cara enteramente negra. Quillas medias longitudinales del propodeo paralelas. Mejillas de longitud aproximada a la mitad de la anchura basal de la mandíbula. Pecíolo menor de 5×1 *calcitrator* GRAV.
- Cara negra, con la parte superior de las órbitas faciales amarillentas. Quillas medias longitudinales del propodeo algo divergentes hacia el ápice. Mejillas casi nulas. Pecíolo al menos 5×1 *orientator* AUB.

Otras especies paleárticas del género, *C. sagitta* KUZIN, 1950, y *C. nigricator* AUB., 1964, no se incluyen en la clave anterior por no haberse examinado el tipo ni ningún otro ejemplar de las mismas. La primera de ellas, descrita de Kazajstan (U. R. S. S.), se diferenciaría de las restantes por sus sienes estriadas y a la vez gruesamente punteadas, y el abdomen de la hembra más extensamente rojo. La segunda, descrita de Siria, por tener el diente inferior de la mandíbula mucho más largo que el superior, el pecíolo más corto que la coxa III y el artejo 3.^o de los tarsos posteriores profundamente escotado y apenas más largo que ancho.

Otras dos especies del género *Collyria*, descritas de Argelia por LUCAS, han sido revisadas recientemente por HORSTMANN, estableciendo este autor las siguientes sinonimias:

- *Phaenolobus fulvicornis* (GRAV., 1829) = *Collyria erythrogaster* LUCAS, 1849.
- *Pristomerus armatus* (LUCAS, 1849) = *Collyria armata* LUCAS, 1849 = *Pristomerus orbitalis* (HOLMGR., 1860).

1. *Collyria iberica* SCHMD.

Collyria iberica SCHMIEDECKNECHT, 1908. *Opusc. Ichn.*, III: 1.394.

Longitud: 7-10 milímetros. Cabeza estrechándose algo redondeadamente tras los ojos. Antenas cortas con funículo de 21 a 23 artejos. Siens con puntuación densa, que puede formar estrías o arrugas finas entre los puntos. Quilla occipital uniéndose a la oral progresivamente, en línea casi recta y ángulo interno muy agudo; la zona de la postgena entre ambas quillas no hundida (fig. 1). Tramo apical de la quilla oral a una distancia de la base de las mandíbulas generalmente más larga que la longitud de la mejilla. Distancia ocelo posterior - ojo compuesto mayor a la distancia ocelo posterior - quilla occipital. Frente excavada en el centro, con estrías transversales y quilla longitudinal más o menos marcada. Órbitas oculares internas, incluidas las mejillas, coriáceas y mates; el límite entre las órbitas y la cara poco evidente. Cara casi plana, más ancha que el diámetro transversal del ojo, con puntuación más densa que el clipeo, y a veces incluso con toda la cara arrugada. Mejillas tan largas como la mitad de la anchura basal de la mandíbula. Artejo 5.º de los palpos maxilares mazudo, engrosado hacia el ápice, y de longitud claramente menor que el 3.º (fig. 7).

Pronoto estriado longitudinalmente casi por completo. Mesonoto algo brillante y densamente punteado, notaulos bien marcados. Mesopleuras con puntuación muy densa e irregular hacia la parte superior, los puntos más pequeños y regulares hacia el mesosterno. Speculum liso y brillante. Quilla prepectal muy fina en todo su recorrido, no elevándose en la parte anterior al mesolcus (fig. 3). Escultura de metapleuras y propodeo coriácea-arrugada, poco brillante. Espiráculos propodeales subcirculares.

Primer terguito abdominal tres o cuatro veces más largo que ancho. Genitalia del macho con el ápice del parámero no agudo, su borde dorsal descendiendo regularmente hacia la base; ápice agudo del digitus corto; pequeños tubérculos del cuspis muy numerosos; banda esclerotizada de la volsella aproximadamente recta hasta la base (fig. 10).

Negro. Coloración amarilla reducida a la cara interna de fémures y tibias anteriores, nervio costal y estigma, y ápice del metasterno. Resto de las patas, así como las antenas, negro o castaño oscuro. Abdomen negro, con los segmentos centrales rojizos.

Un ejemplar (♂, Tarrasa, 15-IV-1897) tiene las siens totalmente mates, estriadas y sin puntos como en *C. trichophthalma* THOM., todo el abdomen castaño oscuro, nervellus interceptado totalmente arriba, y tamaño menor (6 mm.); sin embargo, coincide en el resto de los caracteres, incluida la genitalia.

Material estudiado.—ESPAÑA: Albacete: Albacete, 1 ♂, IV-1929 (DUSMET); La Gineta, 1 ♀ y 3 ♂, 21-IV-1964 (S. V. PERIS); La Roda, 1 ♂, 21-IV-1964 (S. V. PERIS). Alicante: Orihuela, 1 ♂, 6-IV-1919 (DUSMET). Baleares: Palma de Mallorca, 1 ♀ (sin fecha). Barcelona: Tarrasa, 1 ♀ y 1 ♂, 15-IV-1897 (CABRERA). Córdoba: Belmez-Sierra Morena, 1 ♀, 24-IV-1927 (SEYRIG). Madrid: Alcalá, 1 ♂ (sin fecha) (ESCALERA); 2 ♂, 8-V-1931 (DUSMET); Madrid, 2 ♂ (sin fecha); Montarco, 2 ♂, 12-V-1904 (G. MERCET); 2 ♀ y 2 ♂, 4-V-1914 (DUSMET); Rivas de Jarama, 1 ♀, 1-V-1920; 2 ♂, 25-IV-1928; Villaverde, 1 ♀, 13-V-1907 (DUSMET); 1 ♀ y 1 ♂ (sin fecha) (ESCALERA). Murcia: Cartagena, 1 ♀ y 1 ♂ (sin fecha) (SÁNCHEZ GÓMEZ); Horadada, 1 ♂, VIII-1909 (ANDREU). Sevilla: Sevilla, 1 ♀ (sin fecha). Valencia: Cañada, 1 ♀ (sin fecha) (GINER MARÍ).

NORTE DE ÁFRICA: ARGELIA: Batna (Algier), 1 ♂ (sin fecha). MARRUECOS: Marrakesch, 1 ♀, IV-1907 (ESCALERA); Tetuán, 1 ♂ (sin fecha) (ESCALERA). TÚNEZ: Tunisie, 1 ♀ (sin fecha).

2. *Collyria trichophthalma* (THOMS.).

Pachymerus trichophthalma THOMSON, 1877. *Opusc. Ent.*, VIII: 734.

Longitud: 5-8,5 milímetros. Cabeza algo estrechada redondeadamente tras los ojos, antenas algo más engrosadas en la hembra, de 20 a 22 artejos en el funículo. Sienes mates, cubiertas de finas estrías y sin puntos. La quilla occipital en su unión a la oral describe una pequeña curva; la zona cóncava de la postgena menos profunda que en *calcitrator* (fig. 2); el tramo apical de la quilla oral aproximadamente de igual longitud que la mejilla. Distancia ocelo posterior - ojo compuesto claramente más larga que la distancia ocelo posterior - quilla occipital. Excavación frontal no muy pronunciada; tanto las estrías transversales como la quilla longitudinal, más manifiestas en unos ejemplares que en otros. Órbitas oculares internas, incluidas las mejillas, coriáceas y mates. Cara sólo algo más ancha que el diámetro transversal del ojo, convexa en la zona central, bien separada del clipeo y éste muy convexo. Longitud de las mejillas aproximadamente igual a la mitad de la anchura basal de la mandíbula. Artejo 5.º de los palpos maxilares no mazudo y semejante en tamaño al 3.º

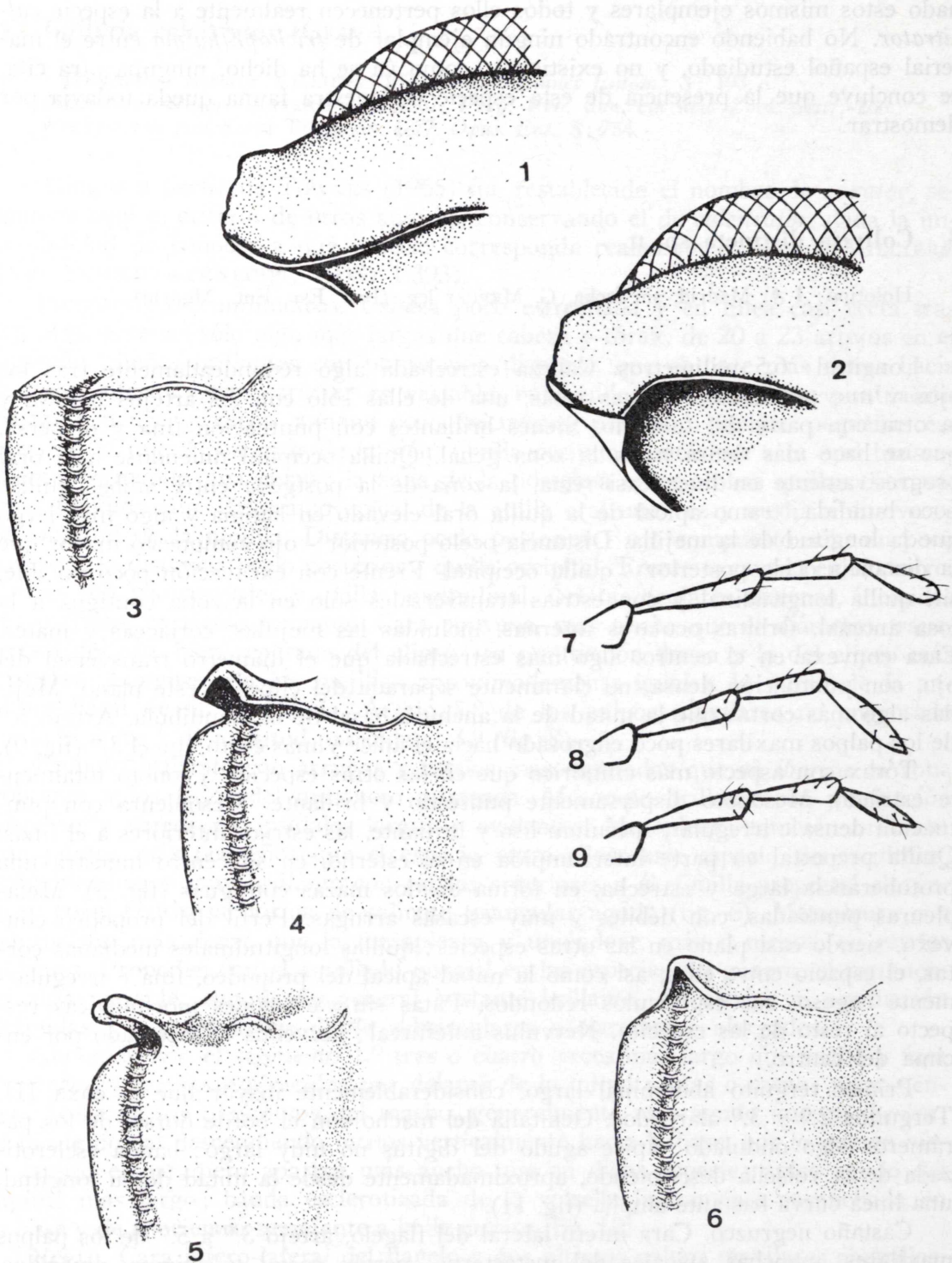
Pronoto cubierto de estrías y arruguillas finas. Mesonoto brillante, con puntuación dispersa y poco profunda, y notaulos bien desarrollados. Mesopleuras con puntuación densa, los puntos a veces unidos por estrías. Quilla prepectal con una protuberancia central en forma de "tejadillo", larga y perpendicular al plano del esterno (fig. 4). Metapleura estriada-rugosa y en general con puntuación poco evidente. Propodeo con las quillas longitudinales más o menos largas, tegumento poco brillante y espiráculos subcirculares.

Primer terguito abdominal tan largo como la coxa III, o algo más largo. Terguitos 3.º y siguientes con el brillo disimulado por estrías transversales finísimas.

Negro. Son amarillos: cara infero-lateral de las antenas, últimos artejos de los palpos maxilares, manchas apicales del metasterno, nervio costal y estigma. Patas castaño-rojizas. Patas I: trocantellus y cara anterior de fémur, tibia y tarsos, amarillos. Patas II: trocantellus, base y ápice del fémur, tibia en su cara anterior, amarillos; tarsos amarillentos. Patas III: trocantellus en parte, base y ápice del fémur y base de las tibias, amarillentos; los tarsos algo más oscuros.

Para esta descripción se han examinado, además del lectotipo (1 ♂, designado por AUBERT, 1964), un ejemplar de la colección de este autor (1 ♀, Bois de Verrieres, París, 30-V-1965, AUBERT leg.), y dos ejemplares pertenecientes a la colección paleártica del Instituto Español de Entomología (1 ♀, Syria, Mts. Amanus, V-1902, ESCALERA leg.; y 1 ♀, sin localidad ni fecha).

NOTA: Al poder disponer para nuestro trabajo tanto de las colecciones utilizadas por el Prof. G. CEBALLOS como de su fichero de icneumonidos, hemos podido comprobar que los ejemplares citados como *C. calcitrator* por ANTIGA y BOFILL (1904, pág. 40, Tarrasa, prov. Barcelona) sirvieron de base para la única cita española de *C. trichophthalma* (CEBALLOS, 1925: 149), posteriormente recogida por el mismo autor en su *Catálogo de los Himenópteros de España* (1956: 180). Y, por un lamentable error, estos ejemplares aparecen por dos veces en el Catálogo, una vez como *calcitrator* y otra como *trichophthalma*. Hemos exami-



Figs. 1-9.—Detalle de la cabeza en vista ventral, sién y postgena: 1) *C. iberica* SCHMD.; 2) *C. calcitrator* GRAV.—Quilla prepectal: 3) *C. iberica* SCHMD.; 4) *C. trichophthalma* THOMS.; 5) *C. distincta* sp. n.; 6) *C. calcitrator* GRAV.—Palpos maxilares: 7) *C. iberica* SCHMD.; 8) *C. calcitrator* GRAV.; 9) *C. distincta* sp. n.

nado estos mismos ejemplares y todos ellos pertenecen realmente a la especie *cal-citrator*. No habiendo encontrado ningún ejemplar de *trichophthalma* entre el material español estudiado, y no existiendo, como ya se ha dicho, ninguna otra cita, se concluye que la presencia de esta especie en nuestra fauna queda todavía por demostrar.

3. *Collyria distincta* sp. n.

Holotipo: 1 ♂, Madrid, sin fecha, G. MERCET leg. (Inst. Esp. Ent., Madrid).

Longitud: 6,5 milímetros. Cabeza estrechada algo redondeadamente tras los ojos y muy escotada. Antenas rotas, una de ellas sólo con los artejos basales y la otra con parte del funículo. Siens brillantes con puntuación fina y dispersa, que se hace más densa hacia la zona genal. Quilla occipital uniéndose a la oral progresivamente en línea casi recta, la zona de la postgena entre ambas quillas poco hundida; tramo apical de la quilla oral elevado en lámina y algo más largo que la longitud de la mejilla. Distancia ocelo posterior - ojo compuesto mayor que la distancia ocelo posterior - quilla occipital. Frente con excavación poco notable, sin quilla longitudinal y con estrías transversales sólo en la zona contigua a la fosa antenal. Órbitas oculares internas, incluidas las mejillas, coriáceas y mates. Cara convexa en el centro, algo más estrechada que el diámetro transversal del ojo, con puntuación densa, no claramente separada del clipeo y éste plano. Mejillas algo más cortas que la mitad de la anchura basal de la mandíbula. Artejo 5.^o de los palpos maxilares poco engrosado hacia el ápice y más corto que el 3.^o (fig. 9).

Tórax con aspecto más cilíndrico que en las otras especies. Pronoto totalmente estriado. Mesonoto dispersamente punteado y brillante. Mesopleura con puntuación densa e irregular, speculum liso y brillante, las estrías anteriores a él finas. Quilla prepectal en parte interrumpida en el esterno, en su centro muestra una protuberancia larga y estrecha, en forma de dos mazas contiguas (fig. 5). Metapleuras punteadas, con débiles y muy escasas arrugas. Perfil del propodeo convexo, siendo casi plano en las otras especies; quillas longitudinales medianas cortas, el espacio entre ellas, así como la mitad apical del propodeo, fina e irregularmente rugoso, sus espiráculos redondos. Patas sin variaciones morfológicas respecto al resto de las especies. Nervulus antefurcal; nervellus interceptado por encima del centro.

Primer terguito abdominal largo, considerablemente mayor que la coxa III. Terguitos 2.^o y 3.^o alargados. Genitalia del macho con el borde dorsal de los parámeros algo ondulado; ápice agudo del digitus no muy largo; banda esclerotizada de la volsella describiendo, aproximadamente desde la mitad de su longitud, una línea curva bastante amplia (fig. 11).

Castaño negruzco. Cara infero-lateral del flagelo, artejo 3.^o a 5.^o de los palpos maxilares, manchas apicales del metasterno, nervio costal y estigma, amarillos. Patas castaño-rojizas. Patas I con trocantellus amarillo, fémur, tibia y tarso amarillos en la cara anterior y castaños en la posterior. Patas II con trocantellus, base y ápice del fémur y toda la tibia, amarillentos. Patas III con cara anterior del trocantellus y base del fémur, amarillos. Abdomen castaño-rojizo, más oscuro hacia el ápice; terguitos 2.^o y 3.^o algo amarillentos; borde apical de los segmentos amarillo.

4. *Collyria calcitrator* (GRAV.).

? *Ichneumon coxator* VILLIERS, 1879. *Caroli Linnei Entom.*, 3: 193.

Bassus calcitrator GRAVENHORST, 1807. *Verg. Veb. linn. ein neu. Zool. Sist.*: 266.

Pachymerus puncticeps THOMSON, 1877. *Opus. Ent.*, 8: 734.

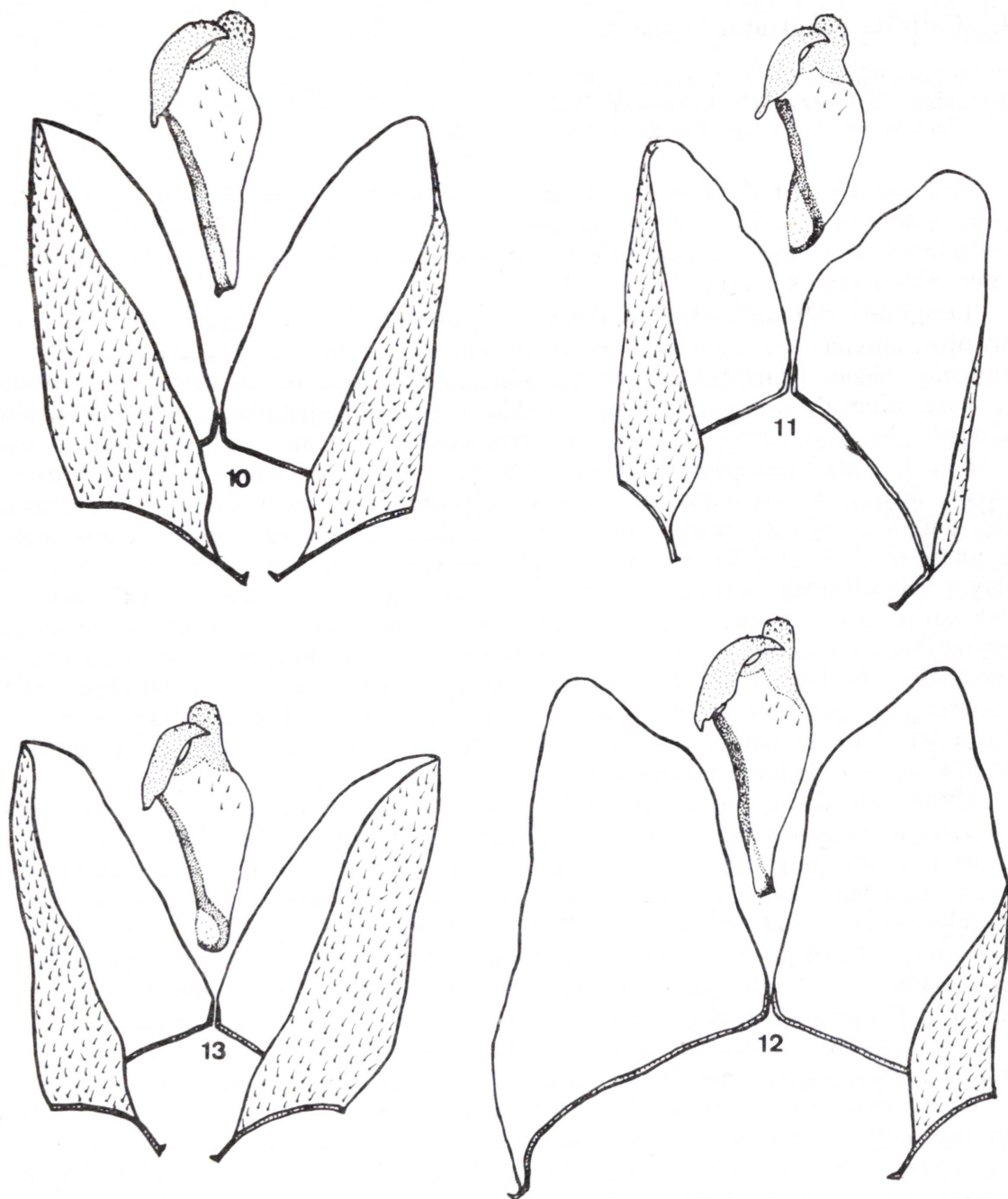
Aunque a partir de TOWNES (1965) fue restablecido el nombre de *coxator*, seguimos aquí el criterio de otros autores, conservando el de *calcitrator*, dada la imposibilidad de conocer a qué especie corresponde realmente el tipo de VILLIERS. (Ver SCHMIEDECKNECHT, 1908: 1.393).

Longitud: 6-9 milímetros. Cabeza poco estrechada y en línea casi recta tras los ojos, antenas sólo algo más largas que cabeza y tórax, de 20 a 23 artejos en el funículo. Sienes brillantes con puntuación dispersa, que se hace más densa hacia la zona inferior; este carácter es variable, existiendo ejemplares con puntuación bastante densa, y otros, aunque poco frecuentes, presentan incluso pequeñas estrías en la mitad posterior de la sién. Quilla occipital uniéndose a la oral bruscamente, formando una curva; la zona de la postgena entre ambas quillas cóncava, muy hundida (fig. 2); tramo apical de la quilla oral una vez y media a dos veces la longitud de la mejilla. Distancia ocelo posterior - ojo compuesto sólo un poco mayor a la distancia ocelo posterior - quilla occipital. Frente excavada en el centro, con estrías transversales y quilla longitudinal. Órbitas oculares internas, incluidas las mejillas, coriáceas y mates. Cara convexa, más ancha que el diámetro transversal del ojo, bien separada del clipeo; su puntuación densa y la del clipeo más dispersa. Longitud de las mejillas aproximadamente igual a la mitad de la anchura basal de la mandíbula. Artejo 5.º de los palpos maxilares no engrosado hacia el ápice y de longitud parecida al 3.º (fig. 8).

Pronoto brillante con arrugas y estrías más separadas que en *iberica*, la zona contigua a los lados del mesonoto punteada. Mesonoto brillante con puntuación dispersa y surcos parapsidales largos y evidentes. Mesopleura también brillante, con puntos más pequeños que el espacio entre ellos; este espacio sin escultura; speculum liso y muy brillante con estrías anteriores a él. Quilla prepectal elevándose en el centro en forma de saliente triangular agudo (fig. 6). Metapleura con puntuación más densa que la mesopleura y uniéndose, más o menos, en estrías oblicuas. Propodeo con el aquillado normal en las especies del género, el tegumento algo variable, aunque en general bastante brillante, sin estrías ni puntuación definidas. Sus espiráculos desde subcirculares a claramente alargados.

Abdomen con el segmento 1.º tres o cuatro veces más largo que ancho y rara vez más corto; sus espiráculos por delante de la mitad y más o menos prominentes. Ápice de los parámetros del macho, generalmente más agudo que en *iberica*; el borde dorsal descendiendo menos verticalmente hacia la base, por lo que en vista lateral el parámetro aparece más ancho que en dicha especie; ápice agudo del digitus más largo; banda esclerotizada de la volsella ligeramente ensanchada en la base y de apariencia semejante a la de *iberica* (fig. 12).

Negro. Cara infero-lateral del flagelo y dos últimos palpos maxilares amarillos. Patas castaño-rojizas, las I con la cara anterior de fémur, tibia y tarsos amarillentas; esta coloración se reduce y oscurece en las patas II y III. Dos manchas en el ápice del metasterno, amarillento-rojizas. Abdomen negro con la parte central rojiza; en algunos ejemplares los segmentos castaños, con el margen posterior más claro.



Figs. 10-13.—Genitalia del ♂, parámetros y volsella: 10) *C. iberica* SCHMD.; 11) *C. distincta* sp. n.; 12) *C. calcitrator* GRAV.; 13) *C. orientator* AUB.

Para esta descripción se ha examinado el lectotipo de la especie, un ejemplar ♀ de Lund, designado por TOWNES en 1965.

Material estudiado.—ESPAÑA: Barcelona: El Coll, 1 ♀, 20-III-1897; Flora Blanc, 1 ♀, 19-III-1898; Tarrasa, 4 ♀ y 2 ♂, 25-29-III-1896 (CABRERA). Ciudad Real: Pozuelo de Calatrava, 2 ♂ (sin fecha) (LA FUENTE). Córdoba: La Salud,

2 ♀ y 4 ♂, III-1941 (BENÍTEZ). Madrid: Alcalá, 3 ♀ y 1 ♂ (sin fecha) (ESCALERA); Madrid, 1 ♀ y 2 ♂ (sin fecha) (MERCET); Meco, 1 ♂, V-1966 (MINGO); Montarco, 1 ♂, 1908 (CABRERA); Los Pinganillos - Pto. Morcuera, 2 ♀ y 1 ♂, 23-IV-1977 (sobre nieve) (OUTERELO); Vaciamadrid, 3 ♀ y 10 ♂, 23-IV-1965 (MERCET); Villaverde, 1 ♀ y 1 ♂, 10-IV-1907 (DUSMET). Valencia: Cañada, 3 ♀ (sin fecha) (GINER MARÍ). Zaragoza: Grisen, 1 ♂, 25-IV-1929 (DUSMET).

R. PALEÁRTICA: ALEMANIA: Ahaus i. Westf., 4 ♀, 24-VI-1898 (SHULZ); Berlin Umgbg., 1 ♂; Crefeld, 1 ♀, 1-VII (ULBRICHT); Haller m. s., 1 ♀, 30-V-1889 (KRIEGER); Lünen i. Westf., 1 ♀, 16-VI-1901 (SCHULZ). AUSTRIA: Admont Steferm, 1 ♀ (STROBL.); Hundstein, 1 ♀, 14-V-1947; Stammersdf. Wien, 2 ♀ y 8 ♂, 5-8-V-1946; 1 ♀ y 4 ♂, 11-V-1947 (PITTIONI) (sobre plantas de *Lepidium draba*, *Reseda lutea* y *Euphorbia cyparis*). BÉLGICA: Bequaert, 1 ♀ (sin fecha) (col. DUSMET); Vaulx, 1 ♂ (sin fecha). FRANCIA: Clamart, 1 ♀, 10-VI-1888. ITALIA: Cattolica, 1 ♂, 21-IV-1961 (GRANWALDT.); Lazio Pantano, 1 ♂, VIII-1916 (BONDIMAI); Sicilia, 1 ♂, IV-1906 (CABRERA).

5. *Collyria orientator* AUB., status nov.

Collyria calcitrator orientator f. aut sp. AUBERT, 1976. *Bull. Soc. Ent. Mulh.*: 32.

Collyria calcitrator GRAV. *orientator* AUBERT, 1979. *Bull. Soc. Ent. Mulh.*: 21.

Longitud: 6-9 milímetros. Cabeza algo estrechada tras los ojos, antenas como en el resto de las especies del género, de 20 a 22 artejos en el funículo. Siens brillantes con puntuación fina y dispersa. Quilla occipital uniéndose a la oral próxima a la base de las mandíbulas, y describiendo una pequeña curva, la zona cóncava de la postgena poco hundida. Distancia ocelo posterior - ojo compuesto semejante a la distancia ocelo posterior - quilla occipital. Excavación frontal más corta que en *calcitrator*, en nuestros ejemplares las estrías transversales poco marcadas. Órbitas oculares internas, incluidas las mejillas, coriáceas y mates. Cara convexa, poco más ancha que el diámetro transversal del ojo, la separación con el clipeo poco evidente, su puntuación densa y fina. Mejillas muy cortas, casi nulas. Artejo 5.º de los palpos maxilares no mazudo y casi tan largo como el 3.º

Pronoto punteado, estrías presentes sólo en la zona contigua a la mesopleura; anteriormente a ellas se observa una pequeña protuberancia más marcada en los machos, que en las restantes especies del género donde está ausente o poco manifiesta. Mesonoto y mesopleura brillantes con puntuación fina. Quilla prepectal elevada en el centro en forma de saliente triangular, menos agudo que en *calcitrator*. Metapleuras brillantes con puntuación densa, y escasamente estriado. Propodeo brillante con puntuación muy escasa; quillas medias dorsales no paralelas, separándose desde la base al ápice; espiráculos alargados.

Abdomen alargado, primer terguito más de 5×1 ; el 2.º, 2×1 en la hembra y casi 3×1 en el macho. Parámetros del macho con el borde dorsal descendiendo verticalmente hacia la base; ápice agudo del digitus largo; banda esclerotizada de la volsella fuertemente curvada cerca de la base (fig. 13).

Negro. Son amarillos: cara infero-lateral de las antenas, parte de las órbitas faciales, últimos artejos de los palpos maxilares, estigma y nervio costal, y manchas apicales del metasterno. Patas castaño oscuras. Patas I con trocantellus, cara anterior del fémur, y tibias y tarsos completos, amarillos. Patas II con cara anterior del trocantellus, base y ápice del fémur, y toda la tibia y tarsos, amarillos; en la hembra las tibias algo oscurecidas en su cara posterior. Patas III con tro-

cantellus, base y ápice del fémur, y base de la tibia, amarillos; tarso en su cara anterior más claro. Abdomen negro o castaño-rojizo; ápice del primer terguito, segmentos 2.º y 3.º, y ápice de los restantes, rojizos; el 2.º algo oscurecido dorsalmente.

Aunque no se ha visto el tipo de la especie, nuestros ejemplares (1 ♀ y 2 ♂, Sicilia, IV-1916, CABRERA leg.) han sido examinados amablemente por el Prof. AUBERT, que ha corroborado la identificación. El estudio de la genitalia, así como la larga serie de caracteres que la separan de *calcitrator*, nos hace concluir que se trata, en realidad, de una especie distinta de ésta; opinión ya expresada por el autor de la especie, en correspondencia epistolar.

La especie, citada hasta ahora de Chipre, Palestina y Siria, parece tener, a la vista de estos ejemplares italianos, un área de distribución más amplia en la zona mediterránea.

Resumen.

En este trabajo se estudian las especies del género *Collyria* SCHIÖDTE, prestando atención especial al material español, incluyendo una clave para su separación y amplia descripción de cada una de ellas. Se describe una nueva especie, *C. distincta*, de la provincia de Madrid; *C. orientator* AUB., 1964, descrita como subespecie de *calcitrator* GRAV., se eleva a la categoría de especie; y respecto a *C. trichophthalma* THOMS. se concluye que, hasta la fecha, no ha sido demostrada su presencia en España.

Summary.

The species of the Genus *Collyria* SCHIÖDTE are studied, paying special attention to Spanish material; a key with illustrations and a wide description of each species are included. *C. distincta* sp. n. is described from Madrid province; *C. orientator* AUB. nov. st. previously described as a subspecies of *C. calcitrator* GRAV. is here raised to the category of species. And, for the moment, *C. trichophthalma* THOMS. must be eliminated from the Spanish *Collyriinae* since its record was based on misidentified specimens.

Bibliografía.

- ANTIGA, P. y BOFILL, J., 1904.—*Catálech des insects de Catalunya*. II. *Ichneumonidae*. Barcelona, 59 págs.
- AUBERT, J. F., 1964.—Ichneumonides de France et du Bassin méditerranéen appartenant à un genre nouveau et neuf espèces nouvelles.—*Bull. Soc. Ent. Mulhouse*: 35-40.
- AUBERT, J. F., 1966.—Revision des travaux concernant les Ichneumonides de France et 5.º Suppl. au Catalogue de Gaulle, 90 espèces nouvelles pour la faune française.—*Bull. Mens. Soc. Linn. Lyon*, 35 (2): 81-90.
- AUBERT, J. F., 1976.—Ichneumonides non pétiolées inédites ou mal connues.—*Bull. Soc. Ent. Mulhouse*: 25-32.
- AUBERT, J. F., 1979.—Huit Ichneumonides pétiolées inédites.—*Bull. Soc. Ent. Mulhouse*: 17-22.
- AUBERT, J. F., 1980.—Notes sur diverses Ichneumonides mal connues ou inédites.—*Bull. Soc. Ent. Mulhouse*: 1-6.
- BAJARI, N. E., 1958.—Revision der Ichneumoniden-typen von Kiss und Szepliget. I (Hymenoptera).—*Ann. Hist. Nat. Mus. Nat. Hung.*, 50, S. N. (9): 233-240.

- CEBALLOS, G., 1925.—Himenópteros de España. Familia *Ichneumonidae*.—*Mem. Acad. Cienc.*, Madrid, **XXXI**: 293 págs.
- CEBALLOS, G., 1956.—Catálogo de los Himenópteros de España.—*Trab. Inst. Esp. Ent.*, Madrid; 554 págs.
- GRAVENHORST, I. L. C., 1807.—*Vergleichende Uebersicht des linneischen und einiger neuern zoologischen System.*: 266.
- GRAVENHORST, I. L. C., 1829.—*Ichneumonologica Europea*, **III**; 1.097 págs.
- HORSTMANN, K., 1983.—Revision of species of western palearctic *Ichneumonidae* described by French authors.—*Contrib. Amer. Ent. Inst.*, **20**: 101-115.
- KASPARYAN, L. R., 1981.—Subfam. *Collyriinae*, en: Claves para la identificación de Insectos de la parte Europea de la URSS. **III**, 3.º: 493-494. *Acad. Cienc. URSS*. (En ruso.)
- KERRICH, G. J., 1936.—Systematic note on two species *Collyria* SCHIÖDTE (*Hym.*, *Ichn.*).—*Jour. Soc. Brit. Ent.*, **1** (5): 124-125.
- KUZIN, B. S., 1950.—Noviye vidi nayechnikov (*Hym.*, *Ichn.*).—*Ent. Obozr.*, **31**: 247-253.
- LUCAS, H., 1849.—Exploration scientifique de l'Algerie pendant les années 1840, 1841, 1842.—*Sciences Physiques, Zoologie*, **III**. Paris; 527 págs.
- SCHMIEDECKNECHT, O., 1906-1908.—*Opuscula Ichneumonologica*. **III**. *Pimplinae*. 1.403 págs. Blankenburg.
- THOMSON, C. G., 1877.—*Opuscula Entomologica*, **VIII**: 732-841.—Trelleborg, Sandberg & Jöns-sons. Boktryckeri.
- TOWNES, H., 1971.—Genera of *Ichneumonidae*. 4.—*Mem. Amer. Ent. Inst.*, **17**: 202-208.
- TOWNES, H., MOMOI, S. y TOWNES, M., 1965.—A Catalogue and Reclasification of the Eastern palearctic *Ichneumonidae*.—*Mem. Amer. Ent. Inst.*, **5**: 397-398.

Dirección de las autoras:

ISABEL IZQUIERDO MOYA.
CARMEN REY DEL CASTILLO.
Instituto Español de Entomología.
José Gutiérrez Abascal, 2.
28006 Madrid.