
Categorización de revistas científicas españolas en las bases de datos ISOC

Categorization of spanish academic journals in ISOC Databases

José Ignacio Vidal Liy (1), Luis Rodríguez Yunta (1)

(1) Centro de Ciencias Humanas y Sociales, C./ Albasanz 26-28, Madrid, nacho.vidal@cchs.csic.es, lryunta@cchs.csic.es

Resumen

Esta comunicación presenta el nuevo sistema de categorización de revistas científicas españolas aplicado en las bases de datos ISOC a partir de 2014. Es un sistema basado en la explotación de los datos contenidos en la propia base. Hasta la fecha, los criterios que se venían aplicando eran los utilizados por la red Latindex centrados en las características que de cada revista declaraban sus respectivos editores, las citas recibidas, encuestas respondidas por la comunidad científica o presencia en bases de datos internacionales. Consideramos que la evaluación, caracterización y categorización de las revistas científicas españolas cubre una necesidad tanto para la gestión interna de la base de datos como para la comunidad de investigadores nacionales, al disponer de un núcleo de publicaciones consolidadas, abiertas y que puedan competir en el terreno internacional. Con esta nueva propuesta estas bases de datos pasan pues a ser fuente para la caracterización y categorización de las revistas científicas españolas, aprovechando la ingente cantidad de datos que contiene.

Palabras clave: Sistemas de Información, Evaluación de revistas, Indicadores bibliométricos, Bases de datos bibliográficas, Criterios de selección, Categorización.

1. La necesidad de un sistema de categorización de revistas en la base de datos ISOC.

De sobra es conocida en el ámbito académico nacional la relevancia de las bases de datos ISOC (CCHS-CSIC). Sus cuarenta años de vida hacen de ellas uno de los mejores sistemas de información bibliográfica sobre documentación científica española, pues analizan toda la producción científica española en Humanidades y Ciencias Sociales desde 1975, indizando en la actualidad registros de más de 1.400 revistas vivas de Ciencias Sociales y Humanidades (Abejón (Abejón Peña, Maldonado Martínez ,

Abstract

This paper presents the new system of categorization of Spanish scientific journals in ISOC data bases. It is based on the exploitation of the data contained in the database system itself. To date, the criteria had been applied were those used by the network Latindex focused on the characteristics that of each journal declared their publishers, citations, surveys answered by the scientific community or presence in international databases. We think that the testing, characterization and classification of Spanish scientific journals fills a need for both internal management of the database and the community of national researchers, to have a consolidated core, open publications that can compete in the international arena. With this new proposal these databases to be passed as source for characterization and categorization of the Spanish scientific journals, taking advantage of the huge amount of data it contains.

Keywords: Information systems, evaluation of journals, bibliometrics, bibliographic databases, selection's criteria, categorisation.

Rodríguez Yunta, & Rubio Liniers, 2009) (Rodríguez Yunta, 2015).

Las revistas científicas constituyen en la actualidad el medio idóneo en los que la comunidad científica presenta, visibiliza y difunde sus trabajos (Torres Salinas & Cabezas-Clavijo, 2013). La reciente eclosión de las Nuevas Tecnologías, la difusión de Internet, los weblogs, la multiplicación de repositorios y plataformas abiertas para el depósito de archivos ha disparado la expansión de las publicaciones a escala mundial, sin que ello esté respaldado por una calidad o un prestigio necesariamente.

Con el propósito de establecer filtros que beneficiaran y aseguraran una calidad mínima de los contenidos de las bases de datos ISOC, en el

año 2006 se estableció una política de selección de revistas que pivotaba en torno al cumplimiento de los criterios editoriales establecidos por el sistema Latindex. Éste incluye 3.449 registros de publicaciones españolas vivas (1), pero no es ni una categorización ni un ranking de revistas, sino una plataforma que establece unos criterios amplios para filtrar publicaciones que cumplen los parámetros de calidad mínima: Antigüedad mínima de un año, especificación de los miembros del consejo de redacción o comité editorial, nombre completo del director/a de la revista, identificación completa de los autores, afiliación institucional de los mismos (lugar de trabajo), mención de la entidad editora de la revista, dirección postal o electrónica de la Administración de la revista, lugar de edición, ISSN, sumario o tabla de contenidos, datos de identificación de la revista en las páginas de portada y cubierta, presentación de resumen de los artículos, al menos el 40% de los contenidos deben ser trabajos de interés científico.

La aplicación de este sistema supuso la jerarquización de las revistas analizadas en las bases ISOC en tres grupos –A, B y C– en función de su calidad editorial, siendo A el que mayor número de criterios cumplía y C integraba a aquellas publicaciones que, sin reunir los requisitos exigidos por los grupos A y B, cumplían el mínimo de ellos exigidos por las bases de datos ISOC. Así, para formar parte del grupo de revistas de mayor calidad (A), éstas debían contar con al menos 25 criterios Latindex, disponer de un sistema de revisores externos para la selección de artículos originales, estar presente en al menos una base de datos de prestigio internacional, cumplir con la periodicidad declarada y haber obtenido una valoración de al menos 70 puntos sobre 100 en la encuesta realizada a la comunidad científica. Las revistas B son aquellas que cumplen con 18 de los 33 criterios Latindex y al menos 40 puntos sobre 100 en la encuesta al profesorado universitario y personal científico. Finalmente, las revistas clasificadas en la categoría C, si bien preciso tenían menos de 18 criterios Latindex, si reunían al menos los requerimientos mínimos exigidos por las bases de datos ISOC.

La metodología aplicada en Latindex no es del todo suficiente en algunos aspectos de la medición, dada la poca exigencia de algunos de sus criterios. Así, para establecer la apertura de la autoría se fija un baremo por el que al menos el 50% de los trabajos publicados sean de autores externos a la entidad editora. Además es un criterio que beneficia a las entidades privadas o asociaciones, pues en estos casos sólo son autores pertenecientes a la entidad editora los

que forman parte del equipo de la revista. Otro caso similar es la apertura del consejo editorial de la misma. (Rodríguez Yunta, 2015)

Cualquier revista puede alcanzar con cierta facilidad una alta puntuación en el cumplimiento de los criterios Latindex. De hecho, en esta comunicación ejemplificaremos como en el todavía vigente sistema de evaluación, son numerosos los casos en los que revistas que no disponen de una categorización alta, cumplen sin embargo con la mayoría de los criterios editoriales exigidos por Latindex.

2. Una nueva propuesta para la categorización de revistas.

La insuficiencia del sistema Latindex para medir la calidad de las revistas ha supuesto la generación de otros sistemas que establecen categorizaciones más graduadas (DICE, RESH, INRECS, CIRC). Lamentablemente, éstos se han visto afectados por los recortes en la financiación de sus respectivos proyectos. Como consecuencia del XI Seminario Hispano-Mexicano de Investigación en Bibliotecología y Documentación, en las bases ISOC se han tomado medidas para establecer un nuevo sistema de categorización de revistas fundamentado en torno a la explotación de los datos bibliográficos contenidos en la propia base de datos, tratados éstos con criterios más precisos y graduales que superasen los hasta ahora meramente formales o editoriales. Con carácter previo, se han tenido en cuenta una serie de principios metodológicos en los que ha de inspirarse cualquier sistema de evaluación de revistas. Éstos han quedado recogidos en la “Metodología aplicada en la categorización de las revistas españolas en la base de datos ISOC” (Rodríguez Yunta, 2015)

- a) La evaluación tiene que ser equilibrada y multifacetada, esto es, basada en la combinación de diferentes indicadores. No debe depender de una única variable. (Alcaín Partearroyo, Román Román, & Giménez Toledo, 2008)
- b) La forma de medida debe aplicarse de forma idéntica a cualquier modelo de publicación, de tal manera que las condiciones sean independientes del tipo de entidad editora, sea ésta una universidad, un organismo público, una asociación cultural o una empresa privada.
- c) Aplicar el sistema a un período determinado. Se propone un período de análisis de 10 años como intervalo temporal representativo para medir la trayectoria de una revista y valorar su situación actual.

- d) Independencia de la evaluación de la clasificación temática de las revistas. Se debe de poder aplicar un sistema que valora la revista por sí misma.
- e) Es recomendable que el sistema de puntuación sea gradual y sencillo, esto es, con franjas para una puntuación graduada que evite marcos rígidos basados en respuestas sí/no o valoraciones 0/1.

Cada indicador debe poder puntuarse un sistema de baremación con franjas graduales. Se establecen filtros arbitrarios de los valores que pueden considerarse mínimos y de suficiente excelencia en cada uno de los indicadores.

De acuerdo a estos principios, el planteamiento del nuevo sistema de evaluación se basa en establecer 9 indicadores agrupados en tres bloques. Éstos son:

1. Trayectoria de la revista, que valora como factor de calidad de la misma el comportamiento temporal de la revista por un período de 10 años, su esfuerzo editorial y el cumplimiento de la regularidad en la edición.

Indicadores: Años cubiertos en el período, mediana artículos año, prácticas editoriales.

2. Apertura de la revista, que tiene en cuenta la diversidad de la autoría y de la variedad institucional. Se tiene en cuenta si existen colegios invisibles o si una única persona pública de forma reiterada.

Indicadores: Diversidad de la autoría, Índice de concentración de autoría principal, concentración institucional.

3. La internacionalidad de la revista, medida por el idioma, la procedencia institucional de los autores y por su presencia en bases de datos internacionales reconocidas.

Indicadores: Índice compensado de internacionalidad lingüística, índice compensado de internacionalidad en la autoría, difusión en BBDD internacionales.

En el nuevo sistema de categorización de revistas se valoran las prácticas editoriales en función de su antigüedad, del cumplimiento de su periodicidad y de su presencia tanto en el Sistema Latindex (considerándose, como veremos más adelante, en el baremo como valor óptimo cumplir sus 33 criterios) como en el listado de revistas con el sello de calidad FECYT. Sin embargo, el método que se propone en la base ISOC permite que cualquier tipo de revista alcance la categoría máxima aunque no tenga puntuación en alguno de los indicadores. Para ello se han desarrollado los indicadores referi-

dos a la apertura y a la internacionalidad de las revistas.

Se tiene en cuenta por tanto la posible existencia de 'colegios invisibles' en las revistas, la publicación reiterada de un mismo autor o el grado de endogamia institucional en las mismas. La internacionalidad también es un pilar importante de la evaluación. En cuanto a la difusión, la base de datos ISOC analiza y valora la difusión de las revistas en bases de datos internacionales, en especial en los índices de citas Web of Science y Scopus, si bien su puntuación no es un requisito de obligado cumplimiento. Hay que tener en cuenta, que los índices de citan miden la calidad a partir del impacto, lo cual condiciona sus limitaciones, sus insuficiencias: sus resultados dependen de la cobertura de las fuentes de datos, tanto para los títulos de revistas como por el período de años seleccionado. Además, las prácticas de citación son variables según las disciplinas, especialmente en las pertenecientes a las Ciencias Sociales y Humanidades, cuyas publicaciones tienen a dispersarse en diferentes lenguas y comunidades científicas.

Este nuevo sistema de categorización está todavía en "fase beta" y, por tanto, sujeto a revisiones futuras. Se ha aplicado a las siguientes áreas (entre paréntesis, el vínculo electrónico al informe):

- Historia (<http://hdl.handle.net/10261/103402>).
- Antropología (<http://hdl.handle.net/10261/104217>).
- Geografía (<http://hdl.handle.net/10261/108674>).
- Biblioteconomía y Documentación (<http://hdl.handle.net/10261/109523>).
- Arqueología y Prehistoria (<http://hdl.handle.net/10261/111062>).
- Lingüística (<http://hdl.handle.net/10261/113785>).
- Revistas españolas de ciencias humanas y sociales con sello de calidad FECYT (<http://hdl.handle.net/10261/116883>).
- Revistas españolas de ciencias humanas y sociales en Web of Science y/o Scopus (<http://hdl.handle.net/10261/116893>).

Los informes dedicados a disciplinas concretas se han completado con dos análisis dedicados a conjuntos multidisciplinares de revistas españolas de ciencias humanas y sociales: uno para los títulos que contaban con el Sello de Calidad

FECYT en 2014 y un segundo estudio para las publicaciones españolas de estas áreas que son utilizadas como fuente en los índices de citas Web of Science y Scopus. A partir de los resultados obtenidos en estos casos puede concluirse que estas características no constituyen por sí solas una garantía de calidad de las publicaciones. Si bien la mayoría de las revistas que cumplían estas condiciones sí fueron incluidas en las categorías A o B, también se localizaron casos de publicaciones que quedaron en C o incluso en la categoría D o que no pudieron analizarse por no cumplir los requisitos mínimos aplicados.

3. Criterios de selección y análisis de las revistas.

3.1. Criterios de selección de revistas en la base de datos ISOC

- Estar presentes en el Directorio de Revistas de Ciencias Sociales y Humanidades de las bases de datos bibliográficas del CSIC, y por tanto, estar sujetas al Manual de normas para el análisis documental en la base de datos ISOC (Documento de trabajo ISOC 2015/07).
- Publicaciones impresas o electrónicas españolas de contenido científico. Pueden incluirse versiones españolas de revistas editadas por organismos internacionales.
- Criterios normalizados (superar cierto umbral de calidad editorial e interés científico-técnico).

3.2. Criterios de análisis de contenido aplicados en la base de datos ISOC

- Artículos que aportan contenido científico (artículos originales, excluyendo editoriales, crónicas, necrológicas, artículos breves, etc.
- Se reflejan todos los autores de un documento y todas sus afiliaciones institucionales cuando hay variaciones en los datos. Cuando todos los autores se adscriben a una misma institución, ésta sólo se recoge una vez.
- De la misma manera, sólo se recoge una afiliación institucional en caso de que un autor tenga varias. En estos casos, sólo se recoge la primera de ellas.
- No se considera afiliación institucional cuando lo que se indica en los artículos fuente es el lugar de estudio o la universidad donde se obtuvo la titulación.
- Se refleja las versiones en diferentes idiomas que pueda tener un documento.

- Se considera versión en otro idioma el caso de los textos abreviados, con extensión superior a una página y que no son meros resúmenes.

3.3. Criterios de selección de revistas para la categorización

1. Estar presentes en el Directorio de Revistas de Ciencias Sociales y Humanidades de las bases de datos bibliográficas del CSIC, con la consideración de estar viva o vigente.
2. Disponer de un vaciado completo de sus artículos científicos en la base ISOC. Se excluyen en este sentido, las revistas no calificadas en el sistema Latindex que han dejado de indizarse en la base de datos, así como algunas otras publicaciones no vaciadas, aquellas multidisciplinares que se analizan selectivamente o los casos en los que un título se ha incorporado solo recientemente sin que aún se hayan introducido aún todos los registros de años anteriores.
3. Tener en la base de datos ISOC registros de artículos de un mínimo de 3 años e incluyendo algún número en el periodo 2011-2013.
4. Tener completados en la base de datos ISOC información de la afiliación institucional de los autores, al menos en el 40% de los artículos del periodo 2004-2013.

3.4. Categorización de las revistas

Se ha diseñado un sistema de categorización para la evaluación de las publicaciones aplicable a cualquier área del conocimiento, de acuerdo a la trayectoria de cada revista, su grado de apertura en la autoría y su internacionalidad.

El sistema de baremación se basa en valores arbitrarios preestablecidos, en vez de aplicar una medida relativa en función de la media alcanzada por el conjunto de publicaciones analizadas. Con ello se pretende que se pueda aplicar la evaluación tanto a áreas del conocimiento, como a estudios comparativos entre disciplinas, evaluación de revistas de forma individual o en conjuntos heterogéneos (por ejemplo las revistas de un mismo editor o las publicaciones seleccionadas por un producto determinado). Además, cuando se aplica sobre un área de conocimiento, la aplicación de valores arbitrarios preestablecidos permite que los resultados obtenidos por cada título sean independientes de los criterios utilizados para seleccionar las revistas objeto de análisis.

De acuerdo con estos parámetros, se ha establecido un sistema de 9 indicadores. Cada uno

de estos índices se cuantifica por tramos equivalentes por un sistema de puntuación de siete valores posibles entre 0 y 3. En cada caso se ha baremado como puntuación máxima (3) el rango que se ha juzgado a priori como indicador óptimo de suficiente cumplimiento y como valor mínimo (0) el rango considerado como claramente insuficiente, otorgando los valores intermedios 0,5, 1, 1,5, 2 y 2,5 a los rangos intermedios con una distribución equivalente o aproximada. Por tanto, cuando se valora un indicador con 3 puntos a partir de cierto valor, por ejemplo a partir de un 30% en la internacionalidad de los autores, significa que se considera este valor como indicador suficiente de excelencia, sin que se otorgue una mayor valoración a los casos que obtengan valores superiores (un caso de 31% puntúa igual que uno de 80 o 100%).

En la mayor parte de los indicadores los cálculos se realizan sobre el conjunto de artículos publicados en el periodo analizado. Se calculan porcentajes, sin hacer distinciones entre las publicaciones por su mayor número de artículos, excepto en el indicador específico que valora este aspecto.

A partir del baremo de cada indicador, se obtiene, para cada publicación, una puntuación general que puede oscilar entre un mínimo de 0 y un máximo de 27 puntos. Este resultado final muestra una valoración equilibrada sobre los diferentes factores evaluados, y permite establecer un ranking de las revistas del área.

Además se incluye en los informes la cuantificación del número de indicadores en los que cada publicación mejora la media del conjunto de su disciplina, con un valor general que oscila entre un mínimo de 0 y un máximo de 9. Este dato tiene un valor meramente informativo, pero no influye sobre la asignación de categoría a cada revista. En definitiva, la distribución de las revistas de una disciplina por categorías no se fija por cuartiles, los resultados de la evaluación pueden establecer varias

4. Sistema de indicadores. Baremación.

Como se mencionó en el segundo apartado de esta comunicación, se computan 9 indicadores de calidad, tres sobre trayectoria de la revista (años cubiertos en el período, mediana artículos por año y prácticas editoriales), tres sobre apertura de la autoría (Índice diversidad de la autoría, índice de concentración de la autoría e índice de concentración institucional) y otros tres últimos sobre internacionalidad (índice de internacionalidad lingüística, índice de internacionalidad en la autoría y difusión en bases de datos internacionales).

4.1. Indicadores sobre trayectoria

4.1.1. Años cubiertos en el período. Número de años cumplimentados en el periodo estudiado, sobre 10 años.

Baremo:

Rango de valores numéricos	Puntuación
Menos de 5	0
5 años	0.5
6 años	1
7 años	1.5
8 años	2
9 años	2.5
10 años completados	3

Tabla I. Puntuación de las revistas según los años cubiertos

Se ha considerado como valor óptimo haber editado números en todos los años del periodo, y como valor insuficiente tener completados menos de la mitad. No se hace distinción a si se trata de revistas nacidas en los últimos años o si se debe a que se han producido lagunas o números dobles, pues se pretende puntuar positivamente a aquellas revistas que ofrecen una trayectoria que las convierte en publicaciones consolidadas y fiables. Se considera que una publicación mejora la media, cuando su valor numérico es superior a ésta.

4.1.2. Mediana artículos/año

Mediana anual de los artículos publicados respecto a los años completados.

Baremo:

Rango de valores numéricos	Puntuación
Menos de 5	0
Entre 5 y 9.5	0.5
Entre 10 y 14.5	1
Entre 15 y 19.5	1.5
Entre 20 y 24.5	2
Entre 25 y 29.5	2.5
30 o más	3

Tabla II. Puntuación de la mediana anual de los artículos publicados.

Se ha considerado como valor óptimo haber editado al menos 30 artículos anuales de forma regular, y como valor insuficiente menos de 5 contribuciones al año. Se aplica la mediana en lugar de la media, para reflejar la regularidad en la trayectoria de la publicación. Se considera que una publicación mejora la media, cuando su valor numérico es superior a ésta.

4.1.3. Prácticas editoriales

Se valora este parámetro de acuerdo a las valoraciones recibidas por la publicación en el Sistema Latindex3 y a su presencia en la lista de revistas que han recibido el sello de calidad de la FECYT. En los casos en los que el Sistema Latindex aporta dos fichas para una publicación (versión impresa y versión electrónica) se tiene en cuenta la que sea más favorable.

Rango de valores numéricos	Puntuación
Menos de 25 criterios Latindex	0
Entre 25 y 27 para revistas impresas, 25-28 en electrónicas	0.5
Entre 28 y 30 para revistas impresas, 29-32 en electrónicas	1
Entre 31 y 32 para revistas impresas, 33-35 en electrónicas	1.5
33 para revistas impresas, 36 en electrónicas	2
Puntuación adicional para las revistas que han recibido el sello de calidad de la FECYT	+1

Tabla III. *Puntuación de las prácticas editoriales de las revistas.*

Se ha considerado como valor óptimo tener el sello de calidad FECYT y cumplir los 33 criterios Latindex para revistas impresas o los 36 para las electrónicas. Se considera que una publicación mejora la media, cuando su valor numérico es superior a ésta.

4.2. Apertura de la autoría

4.2.1. Diversidad de la autoría

Media entre número de autores diferentes y el número total de autorías o firmas presentes en los artículos durante el período analizado.

Baremo:

Rango de valores numéricos	Puntuación
Menos de 0.65	0
Entre 0.65 y 0.69	0.5
Entre 0.70 y 0.74	1
Entre 0.75 y 0.79	1.5
Entre 0.80 y 0.84	2
Entre 0.85 y 0.89	2.5
0.90 o más	3

Tabla IV. *Puntuación de diversidad de la autoría.*

Se ha considerado como valor óptimo cuando el número de autores diferentes en el periodo, dividido por el número total de autorías en los

artículos, es igual o mayor a 0,90, y como valor insuficiente cuando esta relación se sitúa por debajo del 0,65. Se considera que una publicación mejora la media, cuando su valor numérico es superior a ésta.

4.2.2. Índice de concentración de autoría principal

Porcentaje que representa el autor principal sobre el número de artículos publicados en el período analizado.

Rango de valores numéricos	Puntuación
10 o más	0
Entre 8.50 y 9.99	0.5
Entre 7 y 8.49	1
Entre 5.50 y 6.99	1.5
Entre 4 y 5.49	2
Entre 2.50 y 3.99	2.5
Menos de 2.50	3

Tabla V. *Puntuación del porcentaje de artículos del autor principal respecto al total de artículos publicados.*

Se ha considerado como valor óptimo cuando el autor de mayor frecuencia de publicación en el periodo representa menos de un 2'5% del total de artículos publicados en el periodo por la revista, y como valor insuficiente cuando la frecuencia es de un 10% de los artículos o superior. Se considera que una publicación mejora la media, cuando su valor numérico es inferior a ésta.

4.2.3. Concentración institucional

Porcentaje que representa la afiliación de los autores más frecuentes en el período analizado, sobre el número de registros que contienen información sobre el lugar de trabajo de los autores. Se considera el primer nivel institucional (Universidad/CSIC), no cada uno de los centros que forman parte de las mismas.

Rango de valores numéricos	Puntuación
35 o más	0
Entre 30 y 34.99	0.5
Entre 25 y 29.99	1
Entre 20 y 24.99	1.5
Entre 15 y 19.99	2
Entre 10 y 14.99	2.5
Menos de 10	3

Tabla VI. *Puntuación de la concentración institucional.*

Se ha considerado como valor óptimo cuando la afiliación institucional de los autores, con mayor frecuencia en el periodo, representa menos de un 10% del total de artículos publicados en el periodo por la revista sobre los que existen datos de afiliación, y como valor insuficiente cuando la frecuencia es de un 35% de los artículos o superior. Se considera que una publicación mejora la media, cuando su valor numérico es inferior a ésta.

4.3. Internacionalidad

4.3.1. Índice compensado de internacionalidad lingüística

Porcentaje de artículos en idiomas no iberoamericanos, con especial peso para el inglés. Se contabiliza como 1 los artículos editados en inglés y como 0,5 los editados en otros idiomas excepto los de la Comunidad Iberoamericana (español, portugués, catalán, gallego o euskera). Se considera como editado en inglés o en otros idiomas para los artículos bilingües o que incluyen una versión reducida de más de una página.

Baremo:

Rango de valores numéricos	Puntuación
0	0
Entre 0.1 y 6	0.5
Entre 6.1 y 12	1
Entre 12.1 y 18	1.5
Entre 18.1 y 24	2
Entre 24.1 y 30	2.5
Más de .0	3

Tabla VII. *Puntuación de la internacionalidad de las revistas.*

Se ha considerado como valor óptimo cuando la suma de artículos en idioma inglés y el valor dividido por dos de otros idiomas no iberoamericanos, supone más del 30% del total de artículos publicados en el periodo por la revista, y como valor insuficiente cuando su porcentaje es nulo. Se aplica en este indicador un mayor peso al idioma inglés, al considerarlo especialmente relevante para el objetivo de internacionalidad de las revistas. El idioma portugués no se valora al considerar que su grado de internacionalidad en revistas españolas es similar al del español pues pueden representar en ambos casos artículos de autores latinoamericanos. Se considera que una publicación mejora la media, cuando su valor numérico es superior a ésta.

4.3.2. Índice compensado de internacionalidad en la autoría

Porcentaje de autores con afiliación ajena a los dos países de mayor frecuencia, en los artículos publicados en el periodo analizado.

Baremo:

Rango de valores numéricos	Puntuación
0	0
Entre 0.1 y 6	0.5
Entre 6.1 y 12	1
Entre 12.1 y 18	1.5
Entre 18.1 y 24	2
Entre 24.1 y 30	2.5
Más de .0	3

Tabla VIII. *Puntuación del índice compensado de internacionalidad.*

Se ha considerado como valor óptimo cuando los autores que indican una afiliación institucional no ligada a los dos países de mayor presencia, suponen más del 30% del total de artículos con información del lugar de trabajo de los autores, publicados en el periodo analizado, y como valor insuficiente cuando su porcentaje es nulo. Se aplica este indicador en base a los valores ajenos a los dos países de mayor frecuencia, en lugar del país editor como un factor de compensación, para valorar positivamente los casos en los que las contribuciones externas a la revista se distribuyen de forma amplia y no provienen casi exclusivamente de la colaboración con un único país predominante. Se considera que una publicación mejora la media, cuando su valor numérico es superior a ésta.

4.3.3. Difusión en BBDD Internacionales

Valoración de la presencia en bases de datos internacionales, en especial en los índices de citas en WoS y Scopus.

Baremo:

- 1 punto por la inclusión entre las revistas fuente de las bases de datos de Web of Science Core Collection4: Arts & Humanities Citation Index y/o Social Sciences Citation Index.
- 1 punto por la inclusión entre las revistas fuente en Scopus.
- 0,5 por la inclusión en otras bases de datos documentales internacionales recogidas en el Sistema Latindex6, con un máximo de 1 punto en total para la suma en diferentes productos.

Se considera valor óptimo cuando las publicaciones están recogidas tanto en Web Science Core Collection, como en Scopus y en al menos otras dos bases de datos internacionales, y como valor insuficiente cuando no está presente

en ninguno de estos recursos. Se considera que una publicación mejora la media, cuando su valor numérico es superior a ésta.

4.4. Sistema de categorización. Baremación.

El objetivo de la categorización es establecer agrupaciones representativas de la calidad de las revistas. Los datos pueden presentarse en forma de ranking exclusivamente con valor informativo, para indicar si la categoría de una publicación está justificada suficientemente o puede depender de variaciones leves en una única variable.

Sobre la puntuación total obtenida por las publicaciones, entre 0 y 27 puntos, se establece una distribución en cuatro categorías:

- Categoría A: entre 18 y 27 puntos, considerando que es suficiente obtener una media de 2 puntos por indicador para entrar en la máxima categoría.
- Categoría B: entre 13,5 y 17,5 puntos, para las revistas que superan la mitad de la puntuación posible, sin llegar al filtro establecido para la categoría A.
- Categoría C: entre 9 y 13 puntos, asignada a las publicaciones que obtienen una media de 1 punto por indicador y que no alcanzan el filtro establecido para la categoría B.
- Categoría D: menos de 9 puntos, considerando como insuficiente el caso de aquellas revistas que no alcanzan una media de 1 punto por indicador.

La puntuación final queda recogida en unos informes parciales. En cada uno de ellos, además de los resultados de categorización de las revistas, se ofrecen diferentes rankings con la finalidad de facilitar la interpretación de los datos para áreas temáticas o conjuntos determinados de publicaciones. Aunque el sistema determina una puntuación única para cada revista de forma independiente a su adscripción temática, la interpretación de que publicaciones constituyen un núcleo central o preferente sí puede realizarse por disciplinas concretas o conjuntos determinados. Los rankings complementarios que se ofrecen en cada caso son los siguientes:

1. Ranking de las revistas del grupo analizado ordenado por el total de puntuaciones obtenidas (de 0 a 27 puntos).
2. Ranking de las revistas del grupo analizado ordenado por el número de indicadores en los que la revista mejora la media del grupo (de 0 a 9 puntos).

3. Ranking de las revistas del grupo analizado ordenado por las puntuaciones obtenidas en apertura de la autoría (de 0 a 9 puntos).

4. Ranking de las revistas del grupo analizado ordenado por las puntuaciones obtenidas en internacionalidad (de 0 a 9 puntos).

5. Análisis de caso. Las revistas de Arqueología y Prehistoria

Con intención de ejemplificar los resultados de este nuevo sistema de categorización de revistas, se ha procedido a escoger una muestra pequeña de las revistas mejor y peor valoradas del área de Prehistoria y Arqueología de acuerdo al antiguo sistema, y compararlas con su nueva valoración. Las revistas escogidas son Complutum (Universidad Complutense de Madrid), Trabajos de Prehistoria (CSIC), Archivo de Prehistoria Levantina (Univ. Valencia), Arqueología de la Arquitectura (CSIC) y Mainake (Universidad de Málaga).

Ateniéndonos al sistema de evaluación de 2006, todas las revistas superan el cumplimiento de más de 30 criterios Latindex, sin que ello haya revertido en la mejor clasificación. Sin embargo, al aplicar el resto de criterios de evaluación, tal y como se muestra en la tabla siguiente, sólo dos revistas se integran en la categoría A (Complutum y Trabajos de Prehistoria), una en la B (Archivo de Prehistoria Levantina) y dos en la categoría C (Arqueología de la Arquitectura y Mainake).

Título	Crits Latindex	Cat (2006)	Cat. (2014)
Complutum	33	A	A (19,5)
Trabajos de Prehistoria	33	A	B (17,5)
Archivo de Prehistoria Levantina	31	B	C (7)
Arqueología de la Arquitectura	33	C	C (14)
Mainake	32	C	C (12,5)

Tabla IX. Ejemplo de la recategorización de revistas de acuerdo a la aplicación de los nuevos criterios.
* Entre paréntesis se indica la puntuación obtenida en el sistema de categorización que se presenta.

Se muestra así que el cumplimiento exclusivo de los 33 criterios Latindex no son garantía suficiente para asegurar una buena valoración de las revistas. Desde que este sistema entrara en vigencia en 1997, los editores han ido volcando sus esfuerzos en cumplir con todos los criterios editoriales, sin que ello haya revertido necesariamente en una mejora de su calidad editorial.

El nuevo sistema de evaluación, como ya se ha explicado en las páginas anteriores, utiliza criterios nuevos que redefinen la nueva categorización de las revistas con criterios más precisos y que analizan el comportamiento de cada revista en sí misma independientemente de la disciplina a la que se adscriba.

De acuerdo a los indicadores que se han descrito en los apartados anteriores, la evaluación de las revistas mencionadas quedaría expuesta como se indica en el gráfico 1 (Anexo1).

Complutum y Trabajos de Prehistoria -que formaban parte del grupo A-, tienen buena puntuación en los indicadores de trayectoria (especialmente en los de periodicidad y requerimientos Latindex/sello FECYT), pero en cuanto a los indicadores de apertura o de internacionalidad, están superadas por revistas de categoría inferior como Mainake o Arqueología de la Arquitectura (C). Todavía más llamativo es el ejemplo de Archivo de Prehistoria Levantina (B) que presenta los índices más bajos de la muestra, sobre todo en los índices referidos a apertura de la autoría e internacionalidad, con independencia de la composición de sus comités científicos o de redacción.

La comparación para el resto de las revistas de las áreas analizadas ha supuesto cambios importantes. El caso del área de Arqueología y Prehistoria en donde los cambios son más agudos, se debe a la propia naturaleza del área que tiende a la endogamia en la autoría propiciada por el predominio de los estudios de carácter local. Así, el área pasa de tener 4 revistas "A" a sólo dos, a la par que crece mucho el número de revistas "D", esto es, revistas que no pasan el umbral mínimo de calidad. De hecho, es un comportamiento muy parecido al que muestran las revistas de estudios locales de Historia. La reducción de las revistas "A" en esta área también guarda relación con las dificultades propias del área de difundir las revistas en BBDD internacionales. La recategorización general para todas las áreas se muestra en los gráficos contenidos en los anexos 2 y 3.

Salvo en el caso del área de Prehistoria y Arqueología, el resto de las áreas ha incrementado la calidad de sus revistas. Significativamente además en algunos casos. Es importante indicar que las revistas "C" son las más numerosas debido a que ha sido el grupo en donde se han ido incorporando todas aquellas revistas que fueron añadiéndose en la base de datos desde 2006. El área de Lingüística, el más llamativo quizás, pasa de tener 8 revistas A a 36, a la par que Historia lo aumenta en 10 (de 16 a 26) y Antropología incorpora 7 en esta categoría

en la que anteriormente no tenía ningún ejemplar. Las revistas B también disfrutaban de un aumento generalizado, lo cual redundaba en la reducción de las categorías menos valoradas, las C y D.

6. Conclusiones

El sistema de categorización aplicado en las bases de datos ISOC desde 2006 no es suficiente en la medida en que no recoge el comportamiento de las revistas en su trayectoria temporal, no analiza autores ni instituciones, así como que los indicadores de internacionalidad son muy limitados.

A partir de este nuevo sistema de categorización, la base de datos ISOC amplía su utilidad como herramienta para la comunidad investigadora. Al dar un cuadro de resultados más ajustado, minucioso y preciso con el comportamiento de las revistas, permite a éstas mejorar en aquellas cuestiones en donde muestran unos indicadores bajos.

No obstante, quedan cuestiones pendientes de mejora. ¿Cómo integramos la multi o interdisciplinariedad? Sabemos que la evaluación de las revistas académicas son inseparables de su clasificación temática, pero también es una realidad que los estudios en Ciencias Sociales y Humanidades tienden cada vez más a ser multidisciplinares. Aunque está pendiente de estudio, sería deseable añadir indicadores que midieran la interdisciplinariedad de las revistas desde el análisis de las clasificaciones temáticas a nivel de revista y a nivel de artículo. De esta manera, podrían valorarse revistas que, como "Documentación de la Salud", que aúnan dos áreas –Documentación y Medicina- con diferentes comportamientos editoriales.

En este sentido también se puede indicar que el sistema que se propone tenga capacidad para valorar el comportamiento de una revista en sí misma, pero que al mismo tiempo pueda analizarlas comparativamente con publicaciones de su misma naturaleza. En este sentido, los rankings incluidos en los informes parciales pueden constituir una herramienta muy útil, pues permite valorar cada revista en el conjunto de su disciplina.

Notas

- (1) Esta cifra es relativa en cualquier caso, pues las publicaciones con doble versión tienen dos registros en Latindex

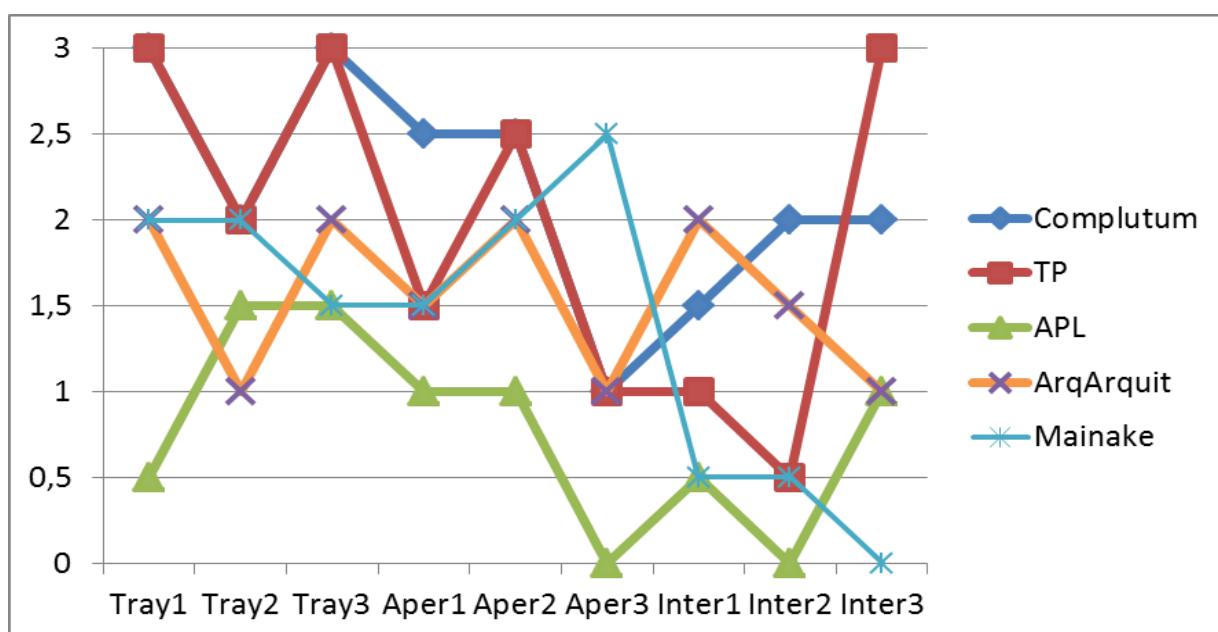
Referencias

- Abejón Peña, T., Maldonado Martínez, Á., Rodríguez Yunta, L., & Rubio Liniers, M. (2009). La base de datos ISOC como sistema de información y fuente para el análisis de las ciencias humanas y sociales en España. *El Profesional de la Información*, 18(5), 521-528.
- Alcaín Partearroyo, M., Román Román, A., & Giménez Toledo, E. (2008). Categorización de las revistas españolas de Ciencias Sociales y Humanas en RESH. *Revista Española de Documentación Científica*, 31(1), 85-95.
- Rodríguez Yunta, L. (2015). Evaluación de las revistas españolas: pasos hacia un sistema que mida la apertura y la internacionalidad. *Anuario ThinkEPI*, 9, 189-195.
- Rodríguez Yunta, L. (2015). *Metodología aplicada en la categorización de las revistas españolas en la base de datos ISOC: indicadores sobre trayectoria, apertura de la autoría e internacionalidad en el periodo 2004-2013*.
- Torres Salinas, D., & Cabezas-Clavijo, Á. (2013). *Cómo publicar en revistas científicas de impacto: consejos y reglas sobre publicación científica*.
- Informes**
- Andrés Verdú, Charo; Ortega Priego, José Luis; Rodríguez Yunta, Luis; Vidal Liy, Nacho; Abejón Peña, Teresa. Caracterización de las revistas españolas de Historia: Producción científica y perfil temático en el periodo 2004-2013. Documento de trabajo ISOC 2014/01. <http://hdl.handle.net/10261/103401>
- Ortega Priego, José Luis; Rodríguez Yunta, Luis. Caracterización de las revistas españolas de Antropología: Producción científica y perfil temático en el periodo 2004-2013. Documento de trabajo ISOC 2014/03. <http://hdl.handle.net/10261/104214>
- Barreales Tomé, Mar; Ortega Priego, José Luis; Rodríguez Yunta, Luis. Caracterización de las revistas españolas de Geografía: Producción científica y perfil temático en el periodo 2004-2013. Documento de trabajo ISOC 2014/05. <http://hdl.handle.net/10261/108672>
- Cerdán Medina, José Carlos; Ortega Priego, José Luis; Rodríguez Yunta, Luis. Caracterización de las revistas españolas de Biblioteconomía y Documentación: Producción científica y perfil temático en el periodo 2004-2013. Documento de trabajo ISOC 2015/01. <http://hdl.handle.net/10261/109522>
- Vidal Liy, Nacho; Ortega Priego, José Luis; Rodríguez Yunta, Luis. Caracterización de las revistas españolas de Arqueología y Prehistoria: Producción científica y perfil temático en el periodo 2004-2013. Documento de trabajo ISOC 2015/03. <http://hdl.handle.net/10261/111061>
- Campos Alberca, Julia; Ortega Priego, José Luis; Rodríguez Yunta, Luis. Caracterización de las revistas españolas de Lingüística: Producción científica y perfil temático en el periodo 2004-2013. Documento de trabajo ISOC 2015/05. <http://hdl.handle.net/10261/113784>
- Caracterización de las revistas españolas de Ciencias Sociales y Humanas con sello de calidad FECYT: Producción científica y perfil temático en el periodo 2004-2013. Documento de trabajo ISOC 2015/09. <http://hdl.handle.net/10261/116883>
- Caracterización de las revistas españolas de ciencias humanas y sociales en Web of Science y/o Scopus: Producción científica y perfil temático en el periodo 2004-2013. Documento de trabajo ISOC 2015/11. <http://hdl.handle.net/10261/116893>
- vectoria, apertura de la autoría e internacionalidad en el periodo 2004-2013. Documento de trabajo ISOC 2014/02. <http://hdl.handle.net/10261/103402>
- Rodríguez Yunta, Luis. Categorización de las revistas españolas de Antropología: Propuesta de indicadores sobre trayectoria, apertura de la autoría e internacionalidad en el periodo 2004-2013. Documento de trabajo ISOC 2014/04. <http://hdl.handle.net/10261/104217>
- Rodríguez Yunta, Luis. Categorización de las revistas españolas de Geografía: Propuesta de indicadores sobre trayectoria, apertura de la autoría e internacionalidad en el periodo 2004-2013. Documento de trabajo ISOC 2014/06. <http://hdl.handle.net/10261/108674>
- Rodríguez Yunta, Luis. Categorización de las revistas españolas de Biblioteconomía y Documentación: Propuesta de indicadores sobre trayectoria, apertura de la autoría e internacionalidad en el periodo 2004-2013. Documento de trabajo ISOC 2015/02. <http://hdl.handle.net/10261/109523>
- Vidal Liy, Nacho; Rodríguez Yunta, Luis. Categorización de las revistas españolas de Arqueología y Prehistoria: indicadores sobre trayectoria, apertura de la autoría e internacionalidad en el periodo 2004-2013. Documento de trabajo ISOC 2015/04. <http://hdl.handle.net/10261/111062>
- Rodríguez Yunta, Luis. Categorización de las revistas españolas de Lingüística: indicadores sobre trayectoria, apertura de la autoría e internacionalidad en el periodo 2004-2013. Documento de trabajo ISOC 2015/06. <http://hdl.handle.net/10261/113785>
- Rodríguez Yunta, Luis. Categorización de las revistas españolas de Ciencias Sociales y Humanas con sello de calidad FECYT: indicadores sobre trayectoria, apertura de la autoría e internacionalidad en el periodo 2004-2013. Documento de trabajo ISOC 2015/10. <http://hdl.handle.net/10261/116886>
- Rodríguez Yunta, Luis. Categorización de las revistas españolas de ciencias humanas y sociales en Web of Science y/o Scopus: Indicadores sobre trayectoria, apertura de la autoría e internacionalidad en el periodo 2004-2013. Documento de trabajo ISOC 2015/12. <http://hdl.handle.net/10261/116894>

Informes de categorización

- Rodríguez Yunta, Luis. Categorización de las revistas españolas de Historia: Propuesta de indicadores sobre tra-

Anexo 1



TRAY1: Años cubiertos en el período; TRAY2: Mediana arts./año; TRAY3: Prácticas editoriales (Sello Fecyt/Latindex); APER1: Índice diversidad de la autoría; APER2: Índice de concentración de la autoría; APER3: Índice de concentración institucional; INTER1: Índice de internacionalidad lingüística; INTER2: Índice de internacionalidad en la autoría; INTER3: Difusión en Bases de Datos Internacionales.

Anexo 2

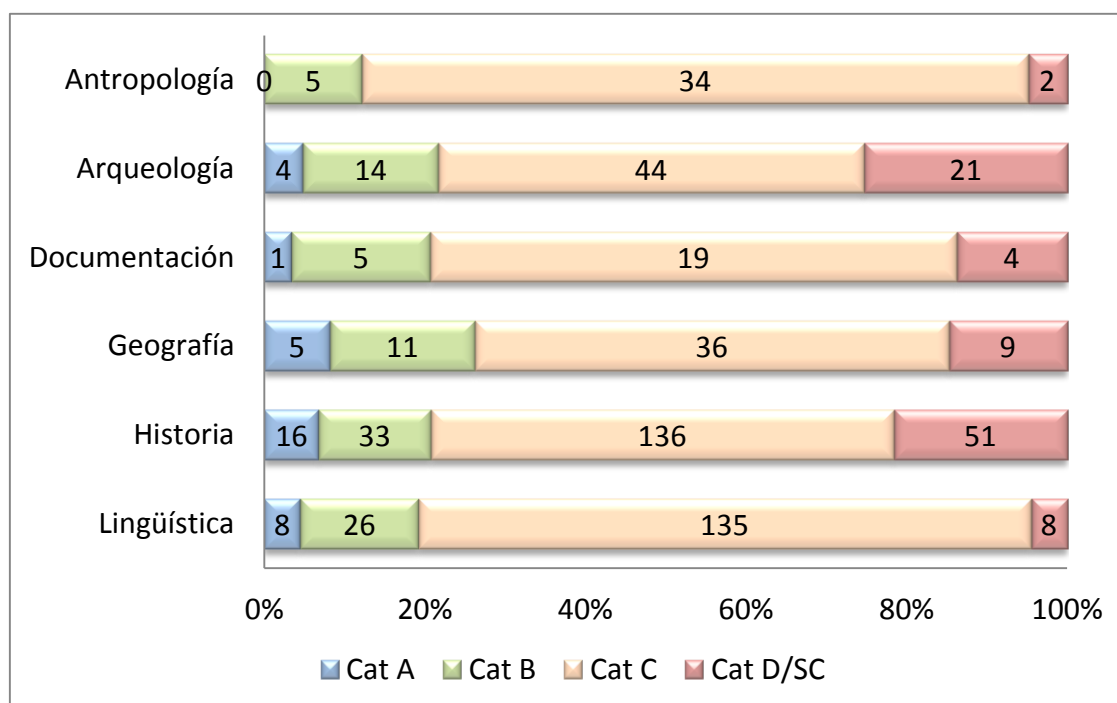


Ilustración 1. Categorización de revistas de acuerdo al sistema de evaluación aplicado desde 2006

Anexo 3

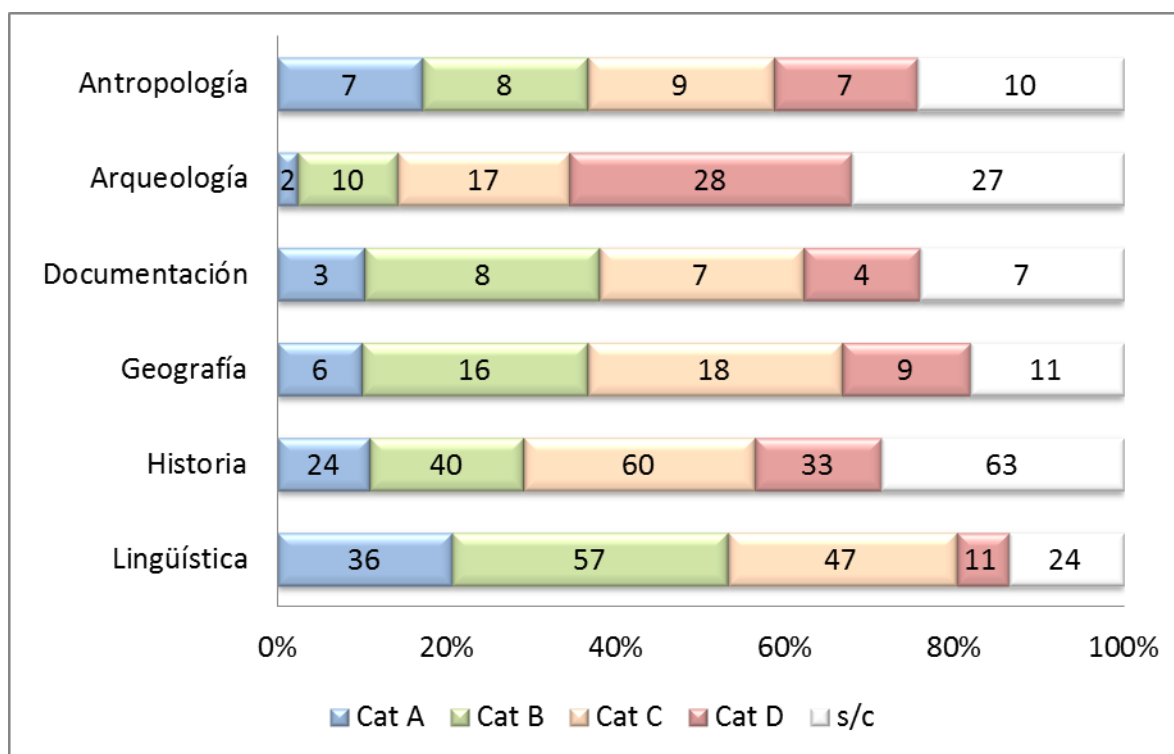


Ilustración 2. Categorización de revistas de acuerdo a la nueva propuesta