

UNIVERZA V LJUBLJANI
PEDAGOŠKA FAKULTETA

Drugostopenjski magistrski študijski program,
Likovna pedagogika

Sara Mihalič Deškovič

DOJEMANJE ARHITEKTURNEGA OBJEKTA
V OČEH PREBIVALCEV V OŽJEM
URBANEM PROSTORU

Magistrsko delo

Mentor: doc. dr. Beatriz Gabriela Tomšič Čerkez

Ljubljana, april 2016

Zahvala

Zahvaljujem se mentorici doc. dr. Beatriz Gabrieli Tomšič Čerkez za vso podporo, optimizem in strokovno pomoč pri nastanku mojega magistrskega dela. Najin odnos se je gradil že tekom študija, saj je obe zelo zanimala arhitektura. Sama v preteklosti nisem imela veliko izkušenj in znanja o arhitekturi, s pomočjo doc. dr. Beatriz Gabriele Tomšič Čerkez pa se je tekom študija na Pedagoški fakulteti v Ljubljani moje znanje nadgrajevalo in zanimanje je rastlo. Na arhitekturo zdaj gledam drugače in z večjim spoštovanjem kot na začetku študija. Rada bi se zahvalila tudi drugim profesorjem, ki so me poučevali na oddelku za likovno pedagogiko na Pedagoški fakulteti v Ljubljani, saj brez njih ne bi osvojila toliko znanja z likovnega področja. Velika zasluga in zahvala za nastanek mojega magistrskega dela pa gre moji celotni družini ter fantu in prijateljem, ki so me spodbujali in mi vedno stali ob strani. Hvala!

POVZETEK

Sodobna panorama Ljubljane sodi v tranzicijski čas in se dinamično spreminja. Njeno podobo sestavljajo različni elementi – stavbe, parki, infrastruktura ter trajne in začasne rešitve za različne namene, ki se bolj ali manj usklajeno prepletajo in dopolnjujejo ali pa motijo estetsko skladnost.

Namen magistrskega dela je preučiti, kako ljudje sprejemajo spremembe v grajenem okolju. V tej luči sta še posebej zanimiva dva objekta, ki sta naletela pri prebivalcih Ljubljane na zelo različne odzive. Gre za zgradbi STANOVANJSKA HIŠA GRADAŠKA (zgrajena leta 2005) in KONDOMINIJ TRNOVSKI PRISTAN (zgrajen leta 2003), ki sta nastali pod arhitekturnim vodstvom biroja SADAR + VUGA. Arhitekta SADAR + VUGA zanimajo tisti arhitekturni koncepti, ki bodo na koncu dali rezultat novega arhitekturnega učinka in tisti, ki vzpostavijo novo socialno interakcijo in komunikacijo v družbi. Prav ti dve hiši – stanovanjska hiša Gradaška in kondominij Trnovski pristan – sta dobra primera učinka provociranja novodobnih arhitekturnih konceptov, ki povzročajo spremembe socialnega odziva. To pomeni, da imata potencial za socialno interakcijo v kontekstu sprememb znotraj nekega območja oziroma določenega okolja. Zgoraj navedeno velja za obe stanovanjski hiši v Trnovem – za hišo Gradaška in Trnovski pristan. Zgradbi sta med seboj oddaljeni le 300 metrov in sta umeščeni v podobno predmestno trnovsko okolje, razlikujeta pa se na ravni arhitekturne komunikacije. Novozgrajene hiše ne vplivajo le na bližnjo okolico in jo spremenijo, ampak tudi širše. Nekateri arhitekti želijo s formo in oblikovanjem poskusiti tudi spremeniti družbo. Del magistrske naloge je tako tudi preučiti, kako je SADAR + VUGA arhitektom z dizajnom obravnavanih hiš uspelo vplivati na spremembe v družbi. Od dograditve in naselitve zgradb je minilo že nekaj let in zanima me, kako prebivalci Ljubljane zgradbi sprejemajo oziroma kako poteka morebiten proces spreminjanja mnenja. Sta za njih zgradbi moteči ali pa sta jih zmotili samo na začetku, ker sta bili novi, drugačni, in so se kasneje navadili nanju ter spremenili svoje mnenje? Oziroma – ali je biroju SADAR + VUGA uspelo doseči nov pogled na sodobno arhitekturo in spremeniti odnos prebivalcev do le-te. V raziskavi je zame bolj pomembna edukativna plat projektov kot pa strokovno arhitekturna. Bolj me torej zanima, kakšen je medsebojni vpliv arhitekture in prebivalcev ter njihova interakcija kot strokovna tehnična izvedba objektov. Ob tem pa trčimo tudi na izredno pomembno in aktualno

vprašanje razmejitve javnega in zasebnega.

KLJUČNE BESEDE

ARHITEKTURA, URBANIZEM, SADAR + VUGA ARHITEKTI, STANOVANJSKA HIŠA GRADAŠKA, KONDOMINIJ TRNOVSKI PRISTAN, SOCIALNI IN PROSTORSKI KONTEKST ARHITEKTURE, ARHITEKTURNI JEZIK, JAVNO – ZASEBNO

ABSTRACT

Modern panorama of Ljubljana is part of transitional period and is, as such, dynamically changing. Different elements are a part of its architectural appearance - buildings, parks, infrastructure, permanent and temporary solutions for different uses, which are more or less integrated in a symbiosis, or are disturbers of aesthetic appearance.

The purpose of this master thesis is to study the attitude of citizens toward changes in time a space. As such were chosen two objects that were accepted with mixed emotions - RESIDENTIAL HOUSE GRADAŠKA (built in 2005) and CONDOMINIUM TRNOVSKI PRISTAN (built in 2003) and are works of SADAR + VUGA Architects bureau. SADAR + VUGA are interested in concepts that provide new impressions and create new social interaction and communication in society. Exactly these two buildings are a good example of provocative new age concepts, which are responsible for changes in social response. By providing that, they offer a potential for social interaction in the context of changes in a specific area or environment. The two buildings are just 300 meters apart and are placed in the suburban Trnovo area. However, they differ in architectural communication. Newly built houses have an impact not only on their surroundings but also widely in society. With all that on mind, some architects have been trying to change the society with form and design. Part of this master thesis is to study the intentions of SADAR + VUGA in designing the two houses and how they succeeded in impacting the society. Since some time has passed since the buildings were constructed, this gave us the opportunity to analyse how citizens of Ljubljana have accepted the buildings or how their minds have changed. Do they find the two buildings disturbing or were they disturbing only at the beginning when they offered a new perspective. Have the citizens gotten used to them, and did they change their mind. Have Sadar and Vuga succeeded in introducing a new perspective on modern architecture and did they change the people's attitude towards it. All these questions are addressed in the study. More than with the architectural aspect, the study is concerned with educational impact of these two projects. Therefore, the focus

is placed on the interaction between architecture and citizens; touching upon the ever topical question of delimiting what is private in public.

KEY WORDS

ARCHITECTURE, URBANISM, SADAR + VUGA ARCHITECTS, RESIDENTIAL HOUSE GRADAŠKA, CONDOMINIUM TRNOVSKI PRISTAN, SOCIAL AND SPATIAL CONTEXT OF ARCHITECTURE, ARCHITECTURAL LANGUAGE, PUBLIC, PRIVATE

KAZALO

1 UVODNI DEL	1
2 TEORETIČNI DEL.....	4
2.1 O URBANIZMU – KAJ SE DOGAJA S SODOBNIM MESTOM	11
2.2 POJEM URBANO.....	12
2.3 GENIUS LOCI.....	13
2.4 ODNOS DO PROSTORA IN GRAJENEGA OKOLJA SKOZI ČAS	13
2.5 SADAR + VUGA ARHITEKTI IN FORMULE.....	20
2.6 STANOVANJSKA HIŠA GRADAŠKA IN KONDOMINIJ TRNOVSKI PRISTAN	23
2.7 KONDOMINIJ TRNOVSKI PRISTAN.....	25
2.8 STANOVANJSKA HIŠA GRADAŠKA.....	34
3 EMPIRIČNA RAZISKAVA.....	46
3.1 JAVNO MNENJE	46
3.2 KVALITATIVNA ANALIZA.....	58
3.3 INTERVJU Z JURIJEM SADARJEM.....	60
3.4 SKLEP	65
4 KAKŠNA JE EDUKATIVNA PLAT DANAŠNJE ARHITEKTURE.....	67
5 ZAKLJUČEK.....	68
5 SEZNAM LITERATURE.....	70
5.1 VIRI SLIKOVNEGA GRADIVA.....	71

1 UVODNI DEL

V zahodni kulturi so imeli vid zgodovinsko za najplemenitejši čut in je misliti pravzaprav pomenilo videti. Že v klasični grški misli je gotovost temeljila na vidu in vidnosti. "Oči so natančnejša priča kakor ušesa," je zapisal Heraklit v enem izmed svojih del. Platon je imel vid za največji človekov dar in je zatrdil, da morajo biti etične univerzalije dostopne "duhovnemu očesu". Podobno je imel Aristotel vid za najplemenitejši čut, "saj je zaradi sorazmerne nesnovnosti svojega vedenja najtesnejši približek razuma" (Pallasmaa, 2007, str. 35 - 36).

Norveški arhitekt in arhitekturni teoretik Christian Norberg-Schulz je izpostavil vpliv okolja na človeka, to pomeni tudi, da pomen arhitekture odraža definicijo, ki jo podaja rani funkcionalizem (*usmerjenost, ki poudarja namenskost, uporabnost*). V premišljeno diskusijo percepcije in simbolizacije je bil vključen poudarek, da človek ne more pridobiti temeljev mišljenja zgolj skozi znanstveno razmišljanje, temveč potrebuje simboliko v obliki umetniških del, ki predstavljajo življenjske situacije. Kajti "doživljanje življenjskih situacij kot pomenskih in smiselnost umetniških del, da ohranjajo in sporočajo pomen, je ena od osnovnih človeških potreb" (Norberg-Schulz, 1984, str. 5). Človek za doživljanje in sprejemanje naravnega in grajenega okolja uporablja vse čute, občutki, ki jih pri tem doživlja, pa so plod zunanjih dražljajev in subjektivne dovzetnosti.

"Likovni prostor umetnik zgradi s posebno razporeditvijo likovnih občutkov, ki nastanejo z zlitjem likovnih pojmov in materialov, in ki so konkretni čutni materiali likovne forme, ker jih lahko spet čutno zaznavamo. Zato so likovne senzacije več kot samo vidne ali tipne senzacije, s seboj nosijo tako bogastvo psiholoških vsebin kakor novo bogastvo likovne koncepcije sveta." (Butina, 1997, str. 177—178)

"Tako, kot je človek tekom časa izoblikoval prostor po svojih potrebah in željah kot svojo zunanjo lupino, torej kot je notranje povezan s prostorom kot s svojo lastno stvaritvijo, tako vpliva prostor na človeka tudi prek barve. Barve so neločljivi sestavni elementi prostora. Prostor mora biti barvit in barva mora biti prostorska, če hočemo, da bo prostor kot stvarjenje naših misli zasnovan iz barve in ne le s pomočjo barve." (Bonča, 1993, str. 73)

Da sploh lahko razumemo celoten koncept prostora oziroma nastanka zgradb, ki so jih naredili npr. SADAR + VUGA arhitekti, moramo razjasniti pojme, kako človek dojema oziroma razvija odnose do prostora in do objektov v njem, kar je zelo dobro razloženo tudi v knjigi *Space in Place* kitajskega profesorja Yi-Fu Tuana.

Pri obravnavanju te teme ne smemo izpustiti dela ameriškega urbanista Kevina Andrewa Lyncha *Podoba mesta*. Pri načrtovanju mest je upošteval empirično raziskovanje, raziskoval pa je, kako posamezniki sprejemajo in usmerjajo urbano podobo. Bistvo Lyncheve podobe mesta je osrednja metodološka novost, ki v urbanistično analitiko vnaša vizualno čutno zaznavanje (percepcijo) mestne podobe kot korak k njenem dožemanju in uživanju. S terenskimi raziskavami so bile njegove metode in tehnike naravnane na t. i. mentalne karte

kot eno od možnosti vzpostavljanja čitljivosti mestne podobe in jasnosti diskurza o njej. Smisel raziskovalnega podviga je bil v tem, da so mentalne karte risali anketirani laiki, seveda s pomočjo vnaprej izbranega sistema notacije oz. dogovora o izboru relevantnih strukturnih prvin mestne podobe. S tem je Lynch že pred pol stoletja »detroniziral« funkcionalistični in idealistični urbanizem, podobno kot ga je detronizirala ameriško-kanadska socialna in kulturna aktivistka Jane Jacobs le nekaj let prej in v imenu `anonimnih` uporabnikov mesta v predelu Greenwich Village v New Yorku, ko se je zavzemala za sodelovanje lokalnih prebivalcev pri preoblikovanju mestnega predela.

Za pričujoče magistrsko delo sta poleg drugih pomembni knjigi *Formula New Ljubljana* in *SADAR + VUGA: a review*, v katerih so razložena tudi teoretična izhodišča nastanka formul, ki so ključnega pomena za delovanje pisarne SADAR + VUGA. Formule so nastale z namenom, da se uporabljajo v arhitekturni produkciji, pa tudi, da postanejo del besednjaka, sredstvo za komunikacijo. Na formule gledajo z dveh vidikov: znotraj prostorskega ali socialnega konteksta. Oba se seveda spreminjata, kako, pa je jedro obravnave tega dela. O kondominiju Trnovski pristan in hiši Gradaška v tem kontekstu v biroju SADAR + VUGA razmišljajo takole:

Ko govorimo o spremembi estetskega koda, govorimo o generativnosti v smislu tudi socialne generativnosti. Vzel bi primer Kondominija in črno-rumene pikselizirane fasade. Zanimivo je to, da je ta stavba, takoj ko je bila končana, dobila vzdevek Salamander, kar pomeni, da so si jo ljudje poskušali udomačiti na ta način, da so ji dali ime. Fasado smo pikselizirali tako, da smo šli od okna, od Blow-up window, proti površini med dvema oknom. Vemo, da je steklo podnevi temno, okvir je temen, in bolj, ko se odmikamo od okvirja, zadeva postaja svetlejša. Končni učinek bo dosežen takrat, ko bo okolico hiše zaraslo zelenje. Že zdaj lahko vidimo, da se črno-rumeni piksli fasade začenjajo zlivati z zeleno-rumenimi piksli listja dreves. To, kar je bilo v začetku šokantno, grdo v dojemanju ljudi, kar je zahtevalo energijo, adaptacijo, napor, da sprejmeš, bo postalo sprejemljivo. Ne samo zaradi navade, ampak tudi zato, ker se bodo listje in ploščice fasade začenjali zlivati. Če gremo še en korak naprej: volumen te hiše v Trnovskem pristanu je kontekstualiziran z okoljem. Posebnost različnih vrst bivanja te hiše smo poudarjali z arhitekturno govorico ornamentirane fasade. V hiši Gradaška pa je volumen tisti, ki skoči iz okolja, ker je večji od okoliških hiš. Volumen deluje v okviru širšega mesta, medtem ko je sama obdelava fasade tista, ki s svojo refleksijo, s svojo barvo kontekstualizira območje okoliškega Krakovega (Sadar, Vuga, 2006, str. 114).

V zvezi s tem je bilo napisanih tudi veliko kritik. Eno izmed njih je napisal arhitekt Matjaž Čelik, ki je pozval bralno publiko s člankom *Škandal med solatnimi gredicami: Stanovanjska hiša Gradaška je prebudila meščane Ljubljane*.

Gradnja novih stanovanj v mestnem središču si nedvomno zasluži pozornost. V zadnjih 15 letih jih tu ni zraslo prav veliko. V prestolnico prihaja več ljudi, a bolj zaradi nuje kot želje, da bi se tu ustalili. Staro mesto vse bolj postaja turistična znamenitost, kjer si je mogoče ogledati "kako so ljudje tu nekoč živeli". Politične garniture pa si niso ravno pretegnile mišic, da bi se korenito spopadle s

preobrazbo mestnega središča, po kateri že predolgo kliče novi vsakdan... V Ljubljani se gradi! Gradi se preveč in premoderno. (Čelik, 2004, str. 41)

Nekateri menijo nasprotno in novo arhitekturo podpirajo, kot denimo Jurkovič v članku z naslovom *Vsak prostor ima vgrajeno težnjo po sprejemanju*: "Zgradbe, ki jih že skoraj dve desetletji snujejo v arhitekturnem biroju SADAR + VUGA, se zdijo kot najbolj naravna in logična sprememba sveta, ki nas obdaja. Miroljubno se skladajo z okoljem, v katero so umeščene, v svojih uporabnikih ali običajnih ogledovalcih ne izzovejo destruktivnega nemira" (Jurkovič, 2015, str. 17).

2 TEORETIČNI DEL

“Arhitektura ne ustvarja le vizualno zapeljivih objektov, ampak sprošča, posreduje in prenaša pomen. Končni pomen katere koli stavbe je onkraj arhitekture, usmerja našo zavest nazaj v svet in k našemu čutu biti in bivanju. Ob pomembni arhitekturi se doživljamo kot popolnoma utelešena in duhovna bitja. Pravzaprav je to pomembna vloga sleherne umetnosti.” (Pallasmaa, 2007, str. 26)

Pallasmaa meni, da je človek tisti, ki daje prostoru svoja čustva, prostor pa izžareva svojo avro in na ta način buri človekovo mišljenje in sproža zanimanje za umetnost. Gre za izjemno izmenjavo dveh polj: človeškega in prostorskega. Ko človek zaznava arhitekturno delo v očesni mrežnici, ga zaznava v snovnosti, ki je oblikovana za dotik, za odziv vseh čutil, ne samo očesa. To je hkrati duhovno in telesno doživljanje.

Arhitekturna in urbanistična prelomnica se je zgodila v drugi polovici 50-ih let in v zgodnjih 60-ih letih prejšnjega stoletja. Poudarek je bil predvsem na razumevanju urbanega procesa mest v novi prostorski definiciji, kot so metropole, megalopolisi ... Funkcija urbanizma se je popolnoma spremenila, saj je urbanizem postajal multi-, inter-, transciplinarna stroka. V javni upravi so se odpirala nova delovna mesta. Velika Britanija je bila takrat zibelka modernega urbanizma, a pojavne oblike so se hitro prenesle v ZDA. To je bil v takratni Sovjetski zvezi in vzhodnevropskih državah čas gradnje satelitskih naselij in koncentriranih spalnih naselij, ki so služila bivanju delavcev. Urbanizem je bil podrejen ideologiji. Za razmišljanje o odnosu človek – prostor ni bil pravi čas. Takratni režim takšnih vprašanj ni dopuščal.

Pri obravnavanju tega obdobja ne moremo mimo dela ameriškega urbanista in profesorja Kevina Andrewa Lyncha (1918—1984) z naslovom *Podoba mesta*. Delo, ki je temelj tovrstnega raziskovanja, je izšlo leta 1960. Lynch se je spraševal, kaj podoba mesta ljudem, ki v njem živijo, v resnici pomeni. Kaj se da storiti pri načrtovanju mesta, da bi bilo bolj živahno in bi si ga prebivalci bolj zapomnili? Lynch je iskal odgovore na ta vprašanja in raziskoval v treh ameriških mestih – v Los Angelesu, Bostonu in Jersey Cityju. Razumevanje, kako podobo mesta vidijo njegovi prebivalci bi po njegovem lahko postalo eno od vodil pri načrtovanju ali obnovi mest. Vsak prebivalec je povezan z delom mesta, v katerem živi, in ga vidi po svoje, v njegovi percepciji okolice pa so prisotni tudi njegovi spomini in podobe okolice, kakršna je bila nekoč. Lynch se je zavedal, da so "premični" elementi mesta, denimo ljudje in njihove aktivnosti, enako pomembni kot stacionarni, fizični deli. Ljudje, ki v mestu živijo, niso samo opazovalci svojega okolja ampak njegov del. Na mesto ne gledajo kot na nekaj statičnega, trajnega, ampak ga navadno dojemajo nekako razdrobljeno, pomešano z drugimi vtisi in občutki.

Raziskovalci in oblikovalci (projektanti) se vedno bolj obračajo k sodobnim psihološkim konceptom in govorijo o 'vlogi samobitnosti v psihološkem razvoju' in o tem, da je samobitnost okrepljena z močno identiteto kraja in časa itd. Vsi štirje tipi kritike – velikost vzorca, metoda, uzurpacija oblikovanja in temeljna relevantna – so bili pomembni za razvoj Lynchevih idej, ki so bile od vsega

začetka naravnane na kritiko zanemarjanja vizualne forme in zanemarjanja vloge uporabnikov prostora. Pomembna so bila spoznanja o potrebi upoštevanja časovne dimenzije oziroma dinamike. Novost in podrobnost Lyncheve analitike in splošna zastarelost urbanističnih metod in tehnik je končno pomenila tudi oporo za boljše, človeku prijaznejše projektiranje. (Lynch, 2010, str. 12)

Kevina Lyncha je zanimalo predvsem, kako ljudje na podlagi upoštevanja njihovega vsakdanjega gibanja v njihovem vsakdanjem okolju zaznavajo okolje oziroma realno čitljivost okolja. Zlasti ga je zanimalo, na kakšen način prepoznajo dele mesta ter ali jih organizirajo v koherentne vzorce. S pomočjo svojih sodelavcev je Lynch tako zbiral mnenja anketirancev o zaznavi mesta. Prišel je do pričakovanih rezultatov. S pomočjo risb poti anketirancev v službo ali opisov njihovih poti v službo se je potrdilo, da v vsakem mestu obstaja javna podoba. Ta javna podoba zajema prekrivanje številnih individualnih podob. Lynch je tako prišel do zaključka, da obstaja pet pomembnih tipov zaznavanja fizične strukture določenega mesta. To so: poti, vozišča, robovi, okoliši in dominante.

Po Lynchu ima vsako mesto svojo podobo, ki jo zrišejo različne arhitekturne stvaritve. Dojemanje in razumevanje zgradb v prostoru oziroma mestu pa je odvisno od časa, v katerem se to dogaja. Vsako mesto je stvaritev mnogih graditeljev, ki neprestano spreminjajo strukturo in podobo le-tega. Spremembe lahko nadzorujemo le delno, nikoli v celoti. Ni presenetljivo, da je oblikovanje mesta povsem drugačno od siceršnjega ustvarjanja, tudi od arhitekture, ki je sestavni del podobe. Človek se praviloma navadi na določen predel mesta, ki je prežet s pomeni in spomini.

O tem je pisal tudi francoski filozof Gaston Bachelard v knjigi *Poetika prostora*.

“Trebaja torej povedati, kako naseljujemo naš življenjski prostor v skladu z vsemi dialektikami življenja, kako se dan za dnem vkoreninjamo v neki “kot sveta” (Bachelard, 1957, str. 32). Sam je izhajal iz prvega prebivališča oziroma hiše. Primarno prebivališče vsakega posameznika naj bi bilo namreč prvi univerzum – “kot sveta”. Meni, da “vsak naseljen prostor vsebuje esenco pojma doma. Skratka, v najbolj neizčrpni dialektiki zaščiteni bitje senzibilizira meje svojega zatočišča. Hišo doživlja v njeni stvarnosti in njeni virtualnosti, s pomočjo misli in sanj” (Bachelard, 1957, str. 33).

Dom naj bi bil po njegovem razmišljanju ena največjih povezavalnih sil človeških misli, sanj in spominov. Sam izhaja iz ožjega pomena doma, a “dom” je prav tako predel mesta, kjer človek živi. In vsak nov dom nato prežemajo tudi spomini in pomeni starega prebivališča – predela mesta, v katerem je človek prej živel– in se hkrati dopolnjuje z novimi občutki, doživljaji, pomeni... Vse se dogaja v duhu fenomenologije, ki načelno odpravlja preteklost in se sooča z novostjo.

Mesto ima torej dva enako pomembna vidika: dinamični del, ki ga ponavadi sproti ustvarjajo ljudje, in obstojni, statični del.

Ko govori o štirih glavnih lastnostih mesta, ima Lynch v mislih čitljivost, podobo

okolja, strukturo ter identiteto in razpoznavnost.

Čitljivost urbanega kraja je vizualna lastnost vsakega kraja in je zelo pomemben del enostavnejšega prepoznavanja mesta v koherenten vzorec. Čitljivost v mestnem okolju je ključnega pomena za prepoznavanje predelov mest, za ureditev v celotni, kompleksnejši vzorec mesta, ki se neprestano odvija v določenem času. "Strukturiranje in prepoznavanje okolja sta izjemno pomembni sposobnosti vseh mobilnih bitij. Temu služi mnogo različnih iztočnic: vizualno občutenje barve, oblike, gibanja ali polarizacije svetlobe, pa tudi vonj, zvok, otip, kinestezija, zaznavanje gravitacije, morda tudi električnih ali magnetnih polj." (Lynch, 2010, str. 23)

O tem je v svoji knjigi *Dinamike arhitekturne oblike* pisal tudi Rudolf Arnheim (1904—2007), v Nemčiji rojen multidisciplinarni znanstvenik, ki se je ukvarjal predvsem z vizualno percepcijo. Na znanstvenih osnovah je s pomočjo psihologije in drugih ved raziskoval vizualno mišljenje. Meni, da nam vizualna percepcija omogoči razumevanje izkustvenega. V omenjeni knjigi se je ukvarjal predvsem z arhitekturo, z interakcijo med statičnimi stavbami in mobilnimi ljudmi, z odnosi zunaj – znotraj, horizontalno – vertikalno. Okolje, meni Arnheim, določajo in spreminjajo elementi narave in objekti, ki jih naredi človeška roka, velikokrat arhitekt. Tako v umu kreatorja kot uporabnika ali opazovalca vsaka arhitekturna konstelacija vzpostavi svoj lastni prostorski okvir. Vzpostavijo se neke vrste odnosi, določene logike, medsebojna razmerja. Če se v okolju zgradi nova velika zgradba, se ti odnosi spet spremenijo. Denimo, če je prej v nekem kraju dominirala cerkev, pa se kasneje blizu cerkve zgradi večji objekt, potem začne dominirati ta objekt. Cerkev tako kot objekt okolja dobi podrejeno vlogo ter se posledično zaradi velikosti in mase intrudorja nekako absorbira v okolje. Posledica spopada dveh nekompatibilnih vzorcev je lahko medsebojno zanikanje – motnja, ki povzroči vizualno destrukcijo. Možno pa je, da se razmerja prerazporedijo in cerkev spet lahko vzpostavi dominantno vlogo – zgolj v ožjem predelu, kjer leži.

Skoraj vsako arhitekturno okolje je visoko kompleksna konstelacija takšnih okoljskih sistemov, nekateri so med seboj podrejeni, nekateri usklajeni, nekateri mejijo drug na drugega, nekateri se križajo ali obkrožajo. Na najbolj celoviti stopnji tako okolje lahko zajema celo mesto, sestavljeno iz razločljivih okrožij, in vsako od njih je narejeno iz izoliranih delov, ta pa so razdeljena v posamezne ulice, trge, poslopja. Vsako poslopje je spet posebna konstelacija, in nadaljnje razdeljevanje vodi vse do opreme v posamezni sobi, kjer mize, police ali postelje vsaka zase spet predstavljajo posamezen prostorski okvir. (Arnheim, 1977, str. 15)

Tu se Arnheim naveže na raziskovanje Lyncha. Kevin Lynchov klasičen opis urbanega okolja jasno razlikuje, in sicer tako, da so na različnih stopnjah ti okoljski sistemi lahko visoko urejeni ali kaotični. Razumljivo je, da okolja, ki so v celoti načrtovana, izkazujejo bolj dosleden red kot tista, ki so rastla razdrobljeno – tako je rastla večina skupnosti, čeprav slednje ne proizvajajo nujno nereda. Lyncheve analize kažejo, da bolj kot je redno objektivno dana prostorska struktura, bolj skladne so predstave ljudi o okolju. Bolj kot so strukture dvoumne, bolj je podoba, ki jo imajo ljudje o okolju, odvisna od tega,

kje je težišče njihove pozornosti, kako dobro se spoznajo na posamezne predele in podobno.

Prostor lahko razdelimo na tri vrste: zaznavni prostor, prostor predstave ter prostor doživljanja. "Kaj je značilno za arhitekturni prostor kot obliko vidnega polja? Vidni prostor lahko vrednotimo glede na smiselne zveze in pomenske vsebine. Za vsak prostor posebne smiselne zveze je značilna njegova struktura, funkcija in pomen. Ker pa te posebnosti zaznamo le skozi telesa, so telesa tista, ki tvorijo arhitekturni prostor. Tvorijo pa ga na arhitekturen način, glede na način, s katerim ga obkrožajo." (Bonča, 1993, str. 14-15)

Prostor je konstruiran z velikostjo objekta in z njegovo obliko, pomemben faktor pa je tudi razdalja. Realizacija prostora pa se tvori s faktorji, kot so npr: tekstura, barva in optična tesnost. Prostor je kot nekakšna tvorba, ki je odvisna od odnosov med objekti, vsi ti različni faktorji pa tvorijo kakovost objekta. Delovanje prostora lahko zaznamo s povezavo parov objektov. "Z medsebojno lego elementov objekta pa je določena oblika objekta ... Splošno znano je, da se zdijo opazovalcu ploskve določenih barv bližje kot ploskve drugih barv, čeprav so vse dejansko enako oddaljene" (Bonča, 1993, str. 20). Barva objekta ne vpliva samo na določanje razdalje, ampak tudi na velikost ploskve. Dober primer je npr. črna barva, ki lahko objekt optično zmanjša, bela barva pa ga lahko optično poveča. Barva je odvisna tudi od svetlobe. (Bonča, 1993)

Vzorci na površini, npr. raster in zrnatost različnih velikosti, povzročajo navidezne spremembe velikosti in razdalje ploskev, podobno kot to dela barva. Tako se zdi ploskev s fino teksturo bolj oddaljena od opazovalca kot tista z bolj grobo teksturo pri enaki razmerjeni razdalji. Po drugi strani pa izgleda ploskev s fino teksturo večja kot ploskev z bolj grobo teksturo. (Bonča, 1993, str. 21)

Kakor hitro je barva kakor koli prosojna, dobi znatno prostorninski značaj, s katerim zgolj oblika barva postopno izginja. Pogosto imamo vtis, da stoji prozornost v obratnem sorazmerju s prostorninskostjo. Čim tanjša je brezbarvna steklena šipa, tem manj prostorninski je njen značaj. Torej je največ prostorninskosti barve v neki srednji stopnji prozornosti, kjer se meša z neko stopnjo še prosojne gostote." (Bonča, 1993, str. 56)

Dobra okoljska podoba nam da v mestu občutek varnosti. Emocionalna varnost nam omogoča harmoničen odnos z zunanjim svetom. Čitljivost in razpoznavnost okolja pa nam nudita globino in doživljanja.

Tudi podoba okolja je zelo pomemben dvosmerni vidik. Na eni strani imamo opazovalca, ki se prilagaja okolici in na svojevrsten način procesira okolje ter izbira svoje lastne cilje iz okolja, na drugi strani pa je okolje, ki neprestano ponuja razlike in določene povezave. Vsak človek procesira okolje na svojevrsten način. Urbaniste predvsem zanimajo zunanji detajli oziroma podobe fizičnega okolja in kako bi le-ti bolje služili ljudem za boljše razumevanje in procesiranje prostora. Kot sem že omenila, vsak posameznik okolje dojema drugače in razvija svojstven odnos do njega. Ustvari si svojo podobo mesta. Obstajajo pa seveda različne skupine ljudi, ki razmišljajo na podoben način in podobo mesta dojemajo podobno. K dojetanju podobe mesta pripomorojo tudi

elementi, ki nam pomagajo pri orientaciji v mestu, in sicer semaforji, zebre, različni prometni znaki ... Orientacija je odvisna tudi od tega, v katerem delu posameznik živi. Vsako mesto ustvarja svoj sistem, ki se razlikuje od ostalih, hkrati pa je podobno vsem ostalim mestom na svetu.

V času, ko je Lynch pisal knjigo *Podoba mesta*, je v Oslu norveški arhitekt in teoretik Christian Norberg-Schulz aktivno deloval kot arhitekt. Sam in v sodelovanju z Arne Korsmo je med drugim v okviru projekta novega razvoja predmestja na razglednem hribu nad Oslom dizajniral znamenite hiše v ulici Planetveien, kjer je tudi sam živel. Na njegova teoretična dela s področja arhitekture je močno vplival eden največjih filozofov 20. stoletja nemški filozof Martin Heidegger.

Tako Lynch kot Norberg-Schulz sta pri svojem teoretičnem delu temeljila na načelih gestalt psihologije. Beseda gestalt pomeni "združena celota", kar se nanaša na teorije vizualnih percepcij, kot so jih razvili nemški psihologi v dvajstih letih preteklega stoletja. Te teorije skušajo razložiti, na kakšen način in na osnovi katerih načel si ljudje organizirajo vizualne elemente v skupine oziroma "združene celote". Principi gestalt teorije so: podobnost, nadaljevanje, zaprtje, bližina ter odnos figura – tla.

PODOBNOST

Podobnost se pojavi, ko objekt izgleda podoben drugemu. Ljudje ga potem pogosto zaznajo kot skupino ali vzorec:



Slika 1: Grafic Design SFCC: Podobnost. 2016.

Ko pride do pojava podobnosti, lahko objekt, ki ne ustreza vzorcu oz. ni enak, izstopa, kar se imenuje anomalija:



Slika 2: Grafic Design SFCC: Anomalija. 2016.

NADALJEVANJE

Načelo nadaljevanja se pojavi, ko pogled prisilimo, da se premakne skozi

določen objekt in nadaljuje proti drugemu objektu:



Slika 3: Grafic Design SFCC: Nadaljevanje. 2016.

ZAPRTJE

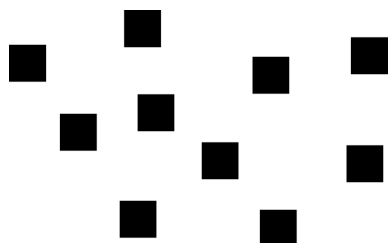
Načelo zaprtja se pojavi, ko objekt ni popoln ali prostor ni popolnoma zaprt. Če je nakazane dovolj oblike, jo ljudje dojemajo kot celoto tako, da zapolnijo manjkajoče informacije:



Slika 4: Grafic Design SFCC: Zaporedje. 2016.

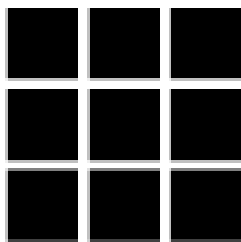
BLIŽINA

O načelu bližine govorimo, ko so elementi tesno skupaj in jih dojemamo kot skupino. Spodnji elementi so ločeni, bližine ne zaznamo:



Slika 5: Grafic Design SFCC: Bližina. 2016.

Ko kvadrate približamo, se pojavi enotnost. Čeprav so še vedno ločeni, jih sprejemamo kot enotno skupino:



Slika 6: Grafic Design SFCC: Enakost. 2016.

Tudi spodnjih 15 figur oblikuje zaradi bližine enotno celoto in se povezuje v obliko drevesa:



Slika 7: Grafic Design SFCC: Enotna celota. 2016.

FIGURA IN TLA

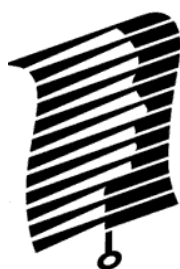
Oko razlikuje objekt od okolice. Objekt, silhueta ali oblika se naravno zaznajo kot figura, objekt in okolica pa se zaznata kot tla ali ozadje.

Uravnoteženje figure in tal nam lahko pomaga narediti bolj čisto sliko. Uporaba nenavadnega odnosa figura – tla pa lahko podobo naredi zanimivo in subtilno.

Spodnjo besedo jasno dojemamo kot figuro – obdaja jo belo ozadje:

FIGURA

Na spodnji sliki pa se odnos med figuro in ozadjem spreminja in oko dojema obliko senčnika ali silhueto obraza:



Slika 8: Grafic Design SFCC: Spreminjanje ozadja. 2016.

Na spodnji sliki pa so odnosi med figuro in tlemi (ozadjem) kompleksni in se spreminjajo pri dojetanju listov, vode ali debla:



Slika 9: Grafic Design SFCC: Spreminjanje. 2016.

2.1 O URBANIZMU – KAJ SE DOGAJA S SODOBNIM MESTOM

Svet se spreminja in z njim se spreminjajo tudi mesta. V 20. stoletju je prišlo do eksplozivne rasti mest. Potekali so procesi industrializacije, deindustrializacije, nastal je “razviti svet” in “države v razvoju”. V mestih živi vedno večji del svetovnega prebivalstva. Rast mest se širi neenakomerno, kar je moč opaziti zlasti pri državah v razvoju v Aziji, Latinski Ameriki in v Afriki. Prihaja do hitrih sprememb, velikih rasti in tehnoloških prebojev (Čerpes, Demšar, 2007).

Veliko transformirajočo silo 21. stoletja je že mogoče prepoznati; to je informacijska revolucija, ki staplja v en sam medij doslej ločene tehnologije za izdelavo, hranjenje in izmenjavo informacij – računalnik, telekomunikacije, televizijo. Zaradi te hitro razširjajoče se ekonomske revolucije se mesta po vsem svetu vedno bolj povezujejo v kompleksne sisteme globalne interakcije in vzajemne odvisnosti, s čimer nastaja nova mednarodna delitev dela; na eni strani največja mesta našega sveta zmanjšujejo predelovalni sektor v korist sodobnih storitev, na drugi strani lahko velika mesta v manj razvitih državah, ki so samo rudimentarno priključena na globalne mreže, preživijo le tako, da osnovne storitve izmenjavajo na neformalni ravni. V tem povezanem svetu izstopa samo nekaj globalnih mest, ki bodo napredovala v vozlišča globalne izmenjave informacij in nadzora, ter večja skupina – morda 40 ali 50 mest – vzpenjajočih se mest (lahko bi jim rekli tudi “subglobalna”), ki tekmujejo z globalnimi mesti in na globalni ravni nudijo storitve za izbrane panoge. Pod njimi – in hkrati na isti ravni – “regionalna mesta”, tj. velika mesta, ki imajo podobno vlogo za manjše države oziroma za nekatere regije večjih držav. Stopnjo pod njimi so mesta, ki jim pravimo okrožna mesta (county towns) – srednje velika mesta, ki imajo vlogo storitvenih središč za okoliška območja, nudijo pa tudi to ali ono specializirano storitev (na primer na področju zdravstva, visokega izobraževanja ali v turizmu) za stranke na državni ali mednarodni ravni. (Čerpes, Demšar, 2007, str. 34)

V obdobju zgodovinskih sprememb, za katerega je značilna tudi bipolarana opcija med družbeno-kulturno identiteto in tehnološko-gospodarsko globalizacijo, se družba vedno bolj zanima za tematiko regij oziroma regionalizma. Prišlo je do temeljitih sprememb, v katerih izginjajo razne omejitve. Z globalizacijo je prišlo do nove konceptualne arhitekture, novih tipov prostora, ki se navezujejo z novimi pojmi (Čerpes, Demšar, 2007).

2.2 POJEM URBANO

Kaj sploh je "urbano"? Pojem urbano uvrščamo v sočasni obstoj nekih prostorov, ki se med seboj časovno in prostorsko razlikujejo. Urbano ima dve lastnosti: ena je stalnost, druga pa sprememba. Kadar govorimo o urbanem, vedno mislimo na konkretno urbano. Urbano se neprestano spreminja, a vendar v določenih mejah in kljub spremembam ohranja identiteto. Te neprestane spremembe so hkrati lastnost urbanega, stalnica in bistvo (Čerpes, Demšar, 2007).

“Temeljne lastnosti urbanega so tisto, kar dela urbano edinstveno v razmerju do vsega, kar ni urbano, hkrati pa združuje vse, kar ga sestavlja, in ga s tem ločuje od tistega, kar ni del njegove izvirne oblike. Tisto, kar je urbanemu lastno, je temelj urbanega kot celote.” (Čerpes, Dešman, 2007, str. 112)

Tako kot se spreminja urbana stvarnost, se spreminja tudi mišljenje ljudi. Urbano nam nudi spoznanje o bivanju in o trenutnem stanju okolja ter izraža kompleksnost in vizijo moderne družbe. Urbano se ustvarja z povezovanjem preteklosti, prihodnosti in sedanosti. Urbano smo podedovali od prejšnjih generacij in prihodnost se nam kaže kot možnost, da so možne vse spremembe. Kraji se spreminjajo, preoblikujejo, nastajajo novi prometni in komunikacijski sistemi, oblikujejo se nova središča. Stara naselja so lahko za vedno zapuščena ali pa ponovno oživijo, se obnovijo in združijo v nova urbana naselja. Geografske konfiguracije krajev se neprestano prepletajo z intenzivno prostorsko reorganizacijo kontinuitete in diskontinuitete. Gonilo vsega pa je družba, ki je že tisočletja motor urbane evolucije. Cilj vsake družbe pa je ustvariti urbano okolje kot optimalen skupek družbenih procesov in prostorskih oblik (Čerpes, Dešman, 2007).

“Urbanih vrednost ne moremo zgolj zavarovati, temveč jih moramo osmisлити v vsakodnevnem življenju, pridobiti morajo pomen, ki ga bo v daljni prihodnosti mogoče razvijati na splošni ravni, kakor je napovedaoval Mondrian leta 1931: “Lepota, uresničena v življenju, to mora biti v prihodnosti bolj ali manj mogoče (Benovelo, 2004, str. 245)”, (Čerpes, Dešman, 2007, str. 108).

Urbano mora v razmerju do prostora torej sestavljati celoto, ki je opredeljena v razmerju do druge celote. Urbano je namreč opredeljeno tudi v razmerju do ostalih prostorov ... Odprta mesta klasične Grčije so na primer vključevala tako prebivalce znotraj kot zunaj mesta. Grki so zagovarjali istočasno prisotnost enotnosti in mnogoterosti, reda in kaosa, harmonije in konfliktov. Pri tem so jih zanimala predvsem vprašanja, kako bi lahko ta nasprotujoča načela ohranjali v nekem določenem ravnotežju. Parmenid (grški filozof, op.p.) je poskušal stvarnost reducirati na enotnost brez mnogoterosti, kasnejši misleci pa so iskali bistvo stvarnosti v kompleksnosti harmoničnih oblik. Večja kot je formalna kakovost stvari, v večji meri stvar zasluži, da jo imenujemo stvarnost. Od tod tudi presenetljivi odnos do najvišje stvarnosti kot lepote, to je popolne forme (oblike). Oblika deluje torej kot načelo, ki urejuje (uskaljuje) neskladja nasprotij in nereda. Evropska mesta pa so nastala kot zaprte entitete, v katerem je

zahteva po samostojnosti prevladovala nad zahtevami po notranji enakosti in odprtosti v zunanji svet; iz tega je nastalo heterogeno, nepopolno mestno prizorišče, ki ga je oblikovalo ravnovesje med antagonističnim pobudami (Benevolo, 2004). (Čerpes, Dešman, 2007, str. 101-102)

Biti meščan ne pomeni, da si umeščen v določen prostor. Meščan je že del nekega prostora in sestavni del celote. "Urbano planiranje je oblika državne intervencije v procesu sprememb, v katerem prevladuje zasebni sektor (Adams, 1994, str. 2)," (Čerpes, Dešman, 2007, str. 107). "Urbano planiranje ima možnost spreminjati razporejanje virov, ki jih ustvarjajo tržne sile, zato vpliva na to, da nekateri ljudje pridobivajo, drugi pa izgubljajo. Če imajo lastniki zemljišč, developerji, investitorji, planerji in vlade moč nad proizvodnjo grajenega okolja, nad mesti, v katerih živimo, potem je verjetno, da nastaja mestni prostor v katerem je večina ljudi odtujenih" (Čerpes, Dešman, 2007, str. 108).

2.3 GENIUS LOCI

Teoretiki in praktiki, ki so se v preteklih stoletjih ali se danes ukvarjajo s kakovostjo kraja oziroma okolja, pri svojem delu in raziskovanju ne morejo zaobiti pojma oziroma koncepta "genius loci" (Čerpes, Dešman, 2007). *Genius loci* je bil v antiki mišljen kot nekakšen zaščitni duh prostora. V religiozni ikonografiji so ga upodabljali kot figuro, ki drži rog s cvetjem in sadjem, skledo ali kačo, posvečali so mu oltarje ali mu celo žrtvovali daritve. Čaščenja duhov prostora poznajo tudi različne religije v Aziji in drugod po svetu.

Dandanes bi pojem *genius loci* v zahodnem svetu poenostavljeno lahko enačili z izrazom "vzdušje v prostoru" ali "vzdušje kraja", čeprav avtorji in teoretiki pojem pogosto uporabljajo različno in imajo včasih tudi nasprotujoče si poglede na njegovo naravo in pomen.

2.4 ODNOS DO PROSTORA IN GRAJENEGA OKOLJA SKOZI ČAS

O pojmu *genius loci* je pisal tudi znani norveški arhitekt in teoretik Christian Norberg-Schulz (1926—2000). Izmed njegovih teoretičnih del naj tu omenim zlasti knjigo *Genius Loci: O fenomenologiji arhitekture*, ki jo je izdal leta 1979 in je imela velik vpliv v Evropi in Ameriki ter še danes velja za eno temeljnih del s področja sodobne arhitekture. S pojmom *genius loci* se je ukvarjal tudi v svojih drugih delih, a omenjena knjiga predstavlja vrhunec njegovega raziskovanja tega pojma.

"Norberg-Schulz (1980, str.18) je zapisal: "Genius Loci je koncept Rimljanov. Po prepričanju antičnih Rimljanov ima vsako 'neodvisno' bitje svoj genius, svojega varuha. Ta duh daje življenje ljudem in krajem, in jih spremlja od rojstva do smrti in določa kaj stvar je ali kaj želi biti" (Čerpes, Dešman, 2007, str. 111)."

Vsak kraj ima – znotraj določenih omejitev – možnosti sprememb. A ne glede na novi ali stari zgodovinski kontekst je bistveno, da se *genius loci* ohranja.

Genius loci po Norberg-Schulzu pomeni občutek, ki ga imajo ljudje o določenem kraju, je nekakšna skupna vsota, zbir vseh fizičnih in simbolnih vrednot določenega naravnega in človeškega okolja. V Norberg-Schulzovem opisu pojma *genius loci* in tudi v njegovi uporabi tega koncepta so razpoznavne štiri tematske ravni: topografija zemeljskega površja, kozmološki svetlobni pogoji in nebo kot naravni pogoj, stavbe, simbolni ter eksistenčni pomeni v kulturni krajini. Naravni pogoji kraja zajemajo elemente od spremembe letnih časov do temperature, svetlobe, vegetacije ... Te ritmične spremembe okolja predstavljajo kontrast stabilnosti fizičnih oblik. To je *genius loci* določenega kraja, ki ga moramo interpretirati, ko se lotimo spreminjanja grajenega okolja.

Po Norberg-Schulzu obstajajo štiri metodološke faze, ki ilustrirajo človekovo izkušnjo fizičnega okolja: predstava (*image*), prostor, karakter in *genius loci*. Narava je osnova človeške interpretacije in ljudje kraje ter objekte doživljajo v povezavi z naravo. Kako posameznik sprejema svet pa je osnova za njegovo orientacijo in identiteto.

Pravi, da je vse med seboj povezano: "Naše vsakdanje življenje je sestavljeno iz konkretnih pojavov. Sestavljajo ga ljudje, živali, cvetlice, drevesa in gozdovi, kamni, zemlja, les in voda, mesta, ulice in hiše, vrata, okna in pohištvo. In sestavljajo ga sonce, luna in zvezde, viseči oblaki, noč in dan in letni časi. Toda obsega tudi bolj neopredmetene pojave kot so čustva. To je, kar je "dano", to je "vsebina" našega obstoja" (Norberg-Schulz, 1984, str. 6).

Kako kompleksne, med seboj povezane in prepletene so stvari za Norberg-Schulza, lahko razberemo že iz njegovega razmišljanja o tem, kaj je kraj (*place*): Kaj mislimo, ko rečemo "kraj"? Očitno mislimo na nekaj več kot na abstraktno lokacijo. Mislimo na celoto vseh konkretnih stvari, ki imajo materialno substanco, obliko, teksturo in barvo. Skupaj te stvari določijo "značaj okolja", kar je bistvo kraja. Na splošno ima prostor kot tak značaj ali "vzdušje". Kraj je torej kvalitativen, celovit pojav, ki ga ne moremo reducirati na posamezne lastnosti, kot so prostorski odnosi, ne da bi izpred oči izgubili njegovo pravo naravo (Norberg-Schulz, 1984).

Kakorkoli, koncept pojma *genius loci* je kompleksen ter večplasten, različni avtorji pa si ga pri dizajniranju in načrtovanju dandanes lahko predstavljajo različno. Pomemben pa ni le pri načrtovanju novih projektov, ampak tudi pri razumevanju in ohranjanju starih, tradicionalnih krajev, naselij, stavb. Največji teoretični doprinos Norberga-Schulza opazimo prav pri interpretaciji omenjenega.

S tovrstnimi vprašanji se je ukvarjal tudi italijanski arhitekt Aldo Rossi (1931—1997). Njegovo najbolj znano delo s tega področja je *Arhitektura mesta* (*The Architecture of the city*, prvič izdana leta 1966). Termin *locus* zanj pomeni "odnos med določeno specifično lokacijo in zgradbami, ki so v njej. Je hkrati nekaj edinstvenega in univerzalnega" (Rossi, 1982, str. 103). Rossi v tem svojem delu razmišlja o arhitekturi v preteklosti in sedanjosti ter o povezavi in prepletanju med njima. V tej luči se mu zdijo pomembni tudi spomeniki in drugi

pričevalci časa, ki so bili del kakšnega pomembnega dogodka preteklosti in še danes spominjajo nanj: "Samo tako lahko razumemo pomen obeliska, stebra, nagrobnika. Kdo lahko še razlikuje med dogodkom in znamenjem, ki ga obeležuje?" (Rossi, 1982, str 106)

V zvezi s tem izpostavi rimski forum (*Forum Romanum*), ki se vseh dva tisoč let svojega obstoja identificira z mestom. Povezan je z njegovim nastankom in ves čas nekako vzporedno živi z mestom ter nas še danes živo nagovarja. Je vsota posameznih spomenikov in hkrati enotnost le-teh. Je hkrati tukaj in tam, v preteklosti – tako Rossi (Rossi, 1982).

Rossi si zastavi vprašanje: ohraniti spomenik, stavbo, celo ulico, predel mesta, morda celo mesto v celoti – kot muzej? Ob tem potegne vzporednico z nemškim mestecem Quedlinburgom, kjer se zdi, da se je čas ustavil pred pol tisočletja – mesto je danes živ muzej, vse je ostalo enako kot v preteklosti. To je zame opravičljivo le, ker je mesto samo izjemen muzej nemške gotske zgodovine.

Rossi sicer opozarja, da je treba biti previden pri ohranjanju starih delov: "Ena najgrših stvari, kar sem jih videl, je rekonstrukcija majhnega dela Frankfurta po načelih ohranjanja gotskih obsegov vzdolž psevdo-moderne ali psevdo-antične arhitekture" (Rossi, 1982, str. 123). Mesto tako po Rossiju predstavlja kolektiven spomin ljudi, ki v njem živijo. Mesto je *locus* kolektivnega spomina. Vse to pa se odraža na artefaktih, zgradbah in strukturi mesta.

K še bolj globalni razsežnosti tovrstnega raziskovanja je doprinesel kitajski geograf Li-Fu Tuan (1930—). Šolal se je na Kitajskem, v Avstraliji, na Filipinih in v Veliki Britaniji ter ZDA, nato pa kot profesor poučeval v ZDA in po različnih delih sveta.

V svoji knjigi *Prostor in kraj: perspektiva izkušnje* (*Space and place: The Perspective of experience*) zagovarja tezo, da prostor predpostavlja gibanje z enega kraja na drugega. Vzpostavlja tudi povezavo med časovno in krajevno dimenzijo prostora. Avtor skuša izhajati iz ene same perspektive – iz izkušenj. Kompleksna narava človekovega izkustva zajema vse – od osnovnih občutij do eksplicitnih koncepcij. V knjigi obravnava različne subjekte in njihov odnos do prostora – od otroka do primitivnih ljudstev, vpliv znanja na percepcijo prostora, mite, domišljijo, sposobnost predstave, pa do arhitekturnega prostora in zavedanja. Izkušnja zajema občutke in misli. Vse to pa je med seboj zelo povezano. Tako npr. v angleščini "I see" (vidim) pomeni "I understand" (razumem) (Tuan, 2001).

Okus, vonj, senzibilnost kože in sluh vsak zase (in najbrž niti skupaj) nam ne omogočajo zavedanja zunanjega prostora, naseljenega s predmeti, piše Yi-Fu Tuan. Skupaj s prostorsko sposobnostjo vida in tipa pa nam le-ti precej olajšajo in obogatijo prostorsko predstavo. Človek in človeško telo sta merilo smeri, lokacije, oddaljenosti. Tudi občutek prostornosti in nasičenosti prostora je pogojen z različnimi predpostavkami.

Odnos do arhitekture se spreminja. V tradicionalnih okoljih, kjer se prenašajo načini gradnje iz roda v rod in uporabljajo omenjene materiale, ni veliko

možnosti za spremembe ter ni potrebno veliko razmišljati in razvijati nove spretnosti. Kot primer take gradnje Yi-Fu Tuan navede hiše – čebelnjake iz Apulije, črne hiše z Zunanjih Hebridov in kočje plemena Navajo.



Slika 10: Pridobljeno: <https://www.visitscotland.com/accommodation/self-catering/>. 2016.



Slika 11: Ughinho: Hiše – čebeljnaki iz Apulije. 2016.



Slika 12: Arhitektura Sustentavel: Koča plemena Navajo. 2016.

Pri takem tradicionalnem načinu gradnje, ki je enak skozi stoletja, navade in omejeni materiali in tehnike tako omejujejo razmišljanje pri gradnji, da se le-to, če malo pretiravamo, zgolj malo razlikuje od nagonske gradnje nekaterih živali. Nasprotno pa se moderen arhitekt čuti poklican biti originalen – možnosti kreiranja so dandanes takorekoč neomejene. Toda kljub temu da v tradicionalnih konzervativnih družbah pri gradnji bivališč ni sprememb, se morda tam bolj zavedajo grajenega okolja kot ljudje v moderni družbi, saj si morajo bivališča graditi sami, jih sami popravljati in vzdrževati.

V srednjem veku se je pojavil prototip modernega arhitekta – mojstri arhitekti so uresničevali svoje vizije in vizije svojih sponzorjev.

Zanimivo je tudi Yi-Fu Tuanovo razmišljanje o odnosu čas – prostor in o posameznikovem osebnem, intimnem odnosu do prostora. V tej paleti odnosov je zajeta pravzaprav vsa zgodovina človekovega zavedanja samega sebe v prostoru in času.

Pri tem se zastavlja tudi vprašanje, kako – in če – preteklost ohraniti? Ko govorimo o določenem mestu, ki ima zgodovino – katere dele mesta, ki to zgodovino predstavljajo, velja ohraniti? Zagotovo ne pomnikov družbenih neuspehov, kot so stari zapori, umobolnice in delavnice. Ti so odstranjeni brez obžalovanja in pomisleka. Zgodovinski zakladi in knjige se ohranijo. Spravljeni so v galerijah in knjižnicah, saj potrebujejo malo prostora. Kaj pa stare hiše, ki so nekoč pripadale pomembnim osebnostim ali odslužene veleblagovnice, ki imajo arhitekturno vrednost? (Tuan, 2001)

Taka poslopja so moteča za moderen razvoj mesta, a v prid njihovega ohranjanja govorijo estetski in moralni razlogi ter želja, da se ohranijo zgradbe, ki spodbujajo ponos in pozitivne vrednote. Predvsem pa, meni Yi-Fu Tuan, je pomembno, da se vseh teh stvari zavedamo. Vprašanje, kaj in kako je vredno ohraniti, kaj pa se lahko brez škode umakne novemu, zahteva razmisleke vedno znova (Tuan, 2001).

“Ekonomski, družbeno, politični in kulturni namen morajo biti konkretizirani na ta način, da predstavljajo *genius loci*. Če do tega ne pride, kraj izgubi svojo identiteto ... Spoštovati *genius loci* ne pomeni posnemati starih modelov, ampak opredeljevati identiteto kraja in jo razlagati na vedno nove načine. Umetnost napredka je v ohranjanju reda v spremembah in sprememb v redu (Norberg-Schulz, 1980, str. 18).” (Čerpes, Dešman, 2007, str. 112)

Če se osredotočimo na podobo okolja, ki ga lahko razdelimo na tri dejavnike oziroma kompetente – identiteto, strukturo in pomen – se moramo najprej osredotočiti na nek objekt v določenem prostoru, ki se identificira in loči od ostalih objektov. Objekt na ta način dobi edinstvenost in svojo identiteto glede na ostale objekte. Prav tako mora opazovalec takšen objekt umestiti v določen prostor, v neko strukturo. Nenazadnje pa mora imeti objekt za opazovalca tudi določen pomen, ki je lahko zgolj praktičen, lahko pa tudi čustveno pogojen.

“Planerji arhitekti in urbani oblikovalci se zato soočajo s splošnim vprašanjem: kako načrtovati novo plast v urbanem razvoju tako, da bi kar v največji meri zadovoljevali prihodnje zahteve in želje, ne da bi povzročal preveliko nasilje nad

vsem tistim, kar je bilo nekoč že ustvarjeno. Urbano je, kakršno je, urbani planerji pa mislijo, da bi bilo lahko tudi drugačno; pomembno je dodati, da njihovo razumevanje urbanega ni nujno vedno pravo.” (Čerpes, Dešman, 2007, str. 112)

Ko že govorimo o prihodnjem načrtovanju grajenega okolja, se mi zdi smiselno opozoriti še na eno vizijo, o kateri piše tudi Rudolf Arnheim v že omenjeni knjigi *Dinamike arhitekturne forme*. Meni, da se bo v prihodnosti odnos do grajenega okolja spreminjal. V nasprotje tradicionalnim, "vkoreninjenim" domovom, ki so vpeti v določeno stalno okolico in tvorijo z njo medsebojne odnose, se postavlja človekova želja oziroma potreba po mobilnosti. Pri tem se Arnheim opira tudi na predvidevanja ameriškega arhitekta Vincenta Scullyja, da naj bi bila osnova arhitekture prihodnosti mobilni dom – to je hiša, vnaprej dokončana in opremljena že v tovarni, ki bo uporabniku omogočala večjo mobilnost. Nova funkcija bo seveda vplivala na zunanjo podobo zgradb. Dom bo bolj vozilo kot hiša. Ta neke vrste mobilni zaboj bo izključeval povezave z okoljem, kot so balkoni, stopnišča, mostički ... To bo neke vrste samozadostna in od lokacije neodvisna kapsula. "Ta izolacija vključuje samozadostnost in neodvisnost od lokacije. Namesto, da bi prilagodila svojo velikost, obliko in barvo legi v pokrajini, okoliškimi dostopom in pogledom, svetlobi in vremenskim pogojem, mora biti mobilna hiša – tako kot avto – dizajnirana tako, da enako služi v vseh situacijah in ni posebej prilagojena na nobeno." (Arnheim, 1977, str. 145)

Zdi se mi, da po eni strani vse večje potrebe ljudi po mobilnosti – bodisi zaradi narave dela in možnosti zaslužka, po drugi strani pa želje po spremembah in skozi življenjske cikle posameznika spremenjene potrebe, potrjujejo predevanja o prihodnosti mobilnih zgradb. Po drugi strani pa se mi zdi, da večina zgradb ljudem predstavlja tudi nekaj stalnega, varnega, nekaj, na kar se lahko zaneseš, nekaj, kar je povezano s čustvi in občutkom pripadnosti, in da praviloma stavba ni le stavba, ampak predstavlja skupaj z okoljem, v katerem je, nekakšno celoto. Tudi sam Arnheim ves čas poudarja, da človekove potrebe niso le tiste, ki so nujne za fizično preživetje – to pomeni, da zgradba ne predstavlja le zatočišča pred vremenom in varnosti pred zunanjim svetom, ampak so za bivanje potrebne tudi barve, udobje, svetloba ...

Značilno za dobre oziroma modre arhitekta je, da vse svoje sile, znanje in zavedanje odgovorno usmerijo v svoje delo. Arhitekt s svojim izdelkom izkazuje svojo samopodobo in eksistencialno izkušnjo, delo odseva njegovo identifikacijo in projekcijo. Avstrijsko-britanski filozof, logik in inženir Ludwig Wittgenstein (1889—1951) je tudi sam priznal: "Ukvarjanje s filozofijo je – kakor pogosto tudi ukvarjanje z arhitekturo – pravzaprav ukvarjanje s samim seboj. Z lastnim pojmovanjem. Z načinom, kako vidimo stvari" (Wittgenstein, 2005, str. 35).

"Arhitektura se tako kot vsaka umetnost v bistvu spoprijema z vprašanji človeške eksistence v prostoru in času ter izraža človeško bivanje v svetu in pripoveduje o njem. Globoko se pogreza v metafizična vprašanja jaza in sveta, notranjega in zunanjega, časa in trajanja, življenja in smrti. "Estetske in kulturne prakse so še posebej dovzetne za spreminjajoče se doživljanje prostora in časa, ker iz toka človeške izkušnje gradijo prostorske upodobitve in artefakte," je zapisal David Harvey." (Pallasmaa, 2007, str. 38)

2.5 SADAR + VUGA ARHITEKTI IN FORMULE

Vsa ta vprašanja o arhitekturi in družbi, dileme, odnosi in iskanja poti naprej so nenehno prisotni v razmisleku o arhitekturi in urbanizmu. Tako je bilo tudi na 10. beneškem arhitekturnem bienalu leta 2006 z naslovom *Mesta, arhitektura in družba*. Arhitekturna razstava se je osredotočila na aktualne teme t. i. globalnih mest, v katerih stalno živi več kot 3—4 milijone prebivalcev: priseljevanje, mobilnost, trajnostni razvoj in interakcijo med arhitekti in njihovimi resničnimi uporabniki.

Slovenijo je na bienalu zastopal arhitekturni biro SADAR + VUGA, ki sta ga deset let pred tem (1996) ustanovila arhitekta Jurij Sadar (1963—) in Boštjan Vuga (1966—). Zavezala sta se odprti, inovativni ter celoviti arhitekturi in urbanističnemu načrtovanju. V slovenskem paviljonu v galeriji AA sta predstavila svoj projekt *Formula nova Ljubljana* z vizijo nadaljnjega razvoja slovenske prestolnice, ki sta jo tako vključila v zgodbo sodobnih mest. Ob omenjenem beneškem bienalu je Boštjan Vuga dejal, da bienale "ne bo več le izložba lepih maket in projektov, ki smo jih bili vajeni doslej. Pozornost sodelujočih arhitektov iz skoraj petdesetih držav je tokrat posvečena mobilnosti, migracijam in socialnim integracijam prebivalcev urbanih mest oziroma metamest. Ta zahtevajo načrtovanje drugačnih, času primernejših bivanjskih enot" (Še dober teden do Arhitekturnega bienala v Benetkah, napovednik, 2006).

Koncept razstave *Formula nova Ljubljana*, predstavljene na bienalu, je bil tako izveček in produkcija desetletnega delovanja biroja SADAR + VUGA. Boštjan Vuga je razstavo *Formula nova Ljubljana* obrazložil tako: "Gre za razmislek o tem, kako se lahko Ljubljana kot srednje veliko evropsko mesto razvija v prihodnosti. Ta razmislek je tako koncipiran, da ga je mogoče aplicirati tudi na druga podobno velika oziroma podobno zasnovana evropska mesta" (V Benetkah panorama nove Ljubljane, P. N., 2006).

Za predstavitev, kakšna bi lahko bila Ljubljana v prihodnje, je biro SADAR + VUGA uporabil 17 forumul in ustvaril navidezno novo panoramo mesta.

"Formule so pravzaprav izvorni koncepti, s pomočjo katerih arhitektura vzpostavlja komunikacijo z uporabnikom. Koncepti, kot so vertikalne avle, kinematične in ornamentalne strukture, sekvenčne lupine in menjajoče se površine, pomagajo ustvarjati določeno ozračje in tako prispevajo h kreiranju novih arhitekturnih ikon. Zato je Tomaž Brate zapisal: "*Formula Sadar Vuga Arhitektov niso arhitekturni recepti, so komunikacijsko orodje, ki povezuje sliko in tekst.*" Lahko bi torej rekli, da gre za uporabo prijemov, ki arhitekturo približajo uporabniku in jo naredijo zanj zanimivo." (V Benetkah panorama nove Ljubljane, P. N., 2006)

Želja oziroma vizija biroja SADAR + VUGA je, da Ljubljana v 21. stoletju ne bi bila homogena, kot je bila včasih, ko so jo imenovali "Plečnikova Ljubljana" ali "Ravnikarjeva Ljubljana". Ljubljana naj bi se razvila v dinamično, moderno

mesto, ki bi bilo sestavljeno oziroma zgrajeno iz različnih izdelkov oziroma zgradb.

Sadar in Vuga sta ustanovila pisarno zaradi neke vrste navdušenja nad pisarno kot ustanovo in kot nekakšno tretjo namišljeno osebo. Sadar in Vuga in pisarna – v tem se skrivata določena posebna logika in dinamika. V pisarni SADAR + VUGA se odvijajo razni projekti s tendenco, da se nato povežejo in med njimi nastanejo relacije. V obdobju od nastanka pisarne do razstave na 10. beneškem arhitekturnem bienalu sta se tako razvila besednjak in ideja formul. Te formule so v principu grafični in tekstualni prikazi ter razlage konceptov oziroma idej. Formule so sredstvo tako za komunikacijo znotraj pisarne, kakor tudi z naročnikom in na splošno z javnostjo, a hkrati prav tako zakladnica pisarne, saj se v formulah skrivajo prostorske situacije in arhitekturni elementi, ki so sredstva za operacijo in gradnjo projektov. Formule so nekakšen razmislek in premislek o razvoju mesta.

Sadar in Vuga se zavzemata za takšne koncepte, ki bodo pripeljali do novih arhitekturnih učinkov in vzpostavili novo socialno interakcijo v družbi, saj arhitektura v družbi komunicira preko svojih učinkov in preko provokacije sprememb socialnih učinkov.

Vsak nov projekt vsebuje razmislek o novem arhitekturnem konceptu, ki je tudi sestavni del drugih konceptov. Koncepti se zlivajo skupaj preko procesov in samovrednotenja do nastanka knjige. V knjigi so zbrani učinkoviti koncepti in znotraj njih so nastale formule, ki so nekakšna baza za nadaljnje gradivo. Formule, ki tako nastanejo, so lahko skupek vertikalnih hal (npr. arhitekturni koncept Gospodarske zbornice) ali kinematična konstrukcija (npr. arhitekturni koncept Narodne galerije).



Slika 13: Sadar + Vuga: Gospodarska zbornica. 2016.



Slika 14: Voranc Vogel: Narodna galerija (srednji, stekleni del). 2016.

Formule so uspešne kombinacije določenih sestavin in so na voljo vsem, tako dobesedno, npr. v uporabi pri arhitekturni produkciji, kakor tudi kot simbol, beseda v razpravi o arhitekturi. Njihov osnovni namen je, da bi postale sredstvo za širjenje komunikacije. Poleg prostorskih situacij formule zajemajo tudi arhitekturne elemente in so tudi potencial socialne interakcije v smislu sprememb znotraj določenega okolja, znotraj nekega socialnega in prostorskega konteksta. Gre za premišljene povezave v smislu produkcije – komunikacije.

Sadar in Vuga sta denimo iskala relacijo med subjektom, ki percipira na ljudi in samim objektom. Če vzamemo za primer kinetično konstrukcijo, to ne pomeni, da se bo konstrukcija premikala, ampak da je njeno doživljanje takšno. Princip dela arhitekturne pisarne SADAR + VUGA je timsko delo. Avtor projekta je lahko en sam, lahko pa skozi izmenjavo različnih mnenj nastanejo skupne rešitve. Avtorstvo določenega arhitekturnega izdelka tako ni nujno povezano samo z idejami enega arhitekta. Pisarna SADAR + VUGA želi biti drugačna od drugih, a arhitekti nimajo ambicij porušiti polovice mesta ali se lotiti velikih urbanih potez in vzpostavljati novih režimov. Delovati želijo na psihosocialni ravneh, ki so povezane s percepcijo, z gibanjem, doživljanjem... Pravijo, da so za njih vsi projekti enako pomembni, ne glede na velikost in lokacijo. Z naročniki, ki so seveda plačniki, se projekta praviloma lotijo skupaj, v dialogu, upoštevajoč danosti lokacije.

Arhitekti imajo veliko moč in vpliv na družbeno angažiranost arhitekturnega izdelka. Ni jim treba razmišljati samo o tem, da bo izdelek dober, ampak tudi kako se bo vklopil v okolico – tako v smislu ožjega konteksta kot glede spremembe življenja v mestu – in kaj pomeni izdelek za mesto kot celoto. Tudi arhitekturni biro SADAR + VUGA skuša projekte znotraj konceptov formul uresničevati tako, da so čimbolje vpeti v različne kontekste Ljubljane.

2.6 STANOVANJSKA HIŠA GRADAŠKA IN KONDOMINIJ TRNOVSKI PRISTAN

Če v tem smislu pogledamo zgradbi, ki sta osrednja objekta pričujoče magistrske naloge – stanovanjsko hišo Gradaška in kondominij Trnovski pristan – lahko ugotovimo, da sta si kljub skupni lokaciji (obe v Trnovem) in medsebojni oddaljenosti (le 300 metrov), na ravni arhitekturne komunikacije popolnoma različni. Zelo primerljiva pa je socialna interakcija. Pri tem je težko je govoriti o "lepem" in "grdem". Dejstvo pa je, da lepota vpliva na okolico in na ljudi, prav tako pa ima podoben vpliv nekaj grdega. Pri tem gre za nekakšno estetsko in socialno generativnost. Če so osredotočimo na socialno generativnost, je dober primer Kondominij Trnovski pristan, saj je zgradba kmalu po nastanku dobila vzdevek Salamander oziroma Močerad. Najbrž zato, ker je ljudi pikselizirana fasada zgradbe spominjala na močerada.

Fasada je namreč narejena tako, da se od okna proti površini med dvema oknom pikselizacija širi. Okno in okvirji okna so temni, in bolj ko se piksli odmikajo od okna oziroma od okvirjev, vedno bolj svetli postajajo. Vrhunec skladja z okoljem je dosežen, ko se barve pikslov zlijejo v zeleno-rumene liste okoliškega zelenja in dreves.

Takšna zgradba je bila za marsikoga na začetku šokantna. Kar nekaj časa je moralo preteči, da je postala sprejemljiva. Svoje pa je počasi naredila tudi okoliška narava, zelenje, ki se je obraslo, in se – kot je bilo načrtovano – zlilo s Kondominijem.

Trnovska hiša Gradaška, za katero je značilen ogromen volumen, pa je kontekstualizirana z okolico. Najbolj opazna razlika med Kondominijem Trnovski pristan in stanovanjsko hišo Gradaška je, da ima Kondominij posebno značilno ornamentirano fasado, pri stanovanjski hiši Gradaška pa iz okolja izstopa njen volumen. Za arhitekta je zelo pomembno, kako forma in oblika komunicirata z okoljem, saj je to del estetske predstave o lepem. Hkrati pa je to tudi mehanizem nadzora nad celotno podobo mesta. Obe stanovanjski hiši sta v mikro lokaciji spremenili tako prostorsko situacijo, kakor tudi mišljenje ljudi, ki tam živijo ter širše javnosti. SADAR + VUGA arhitekti so z zgradbama Kondominij in hiša Gradaška v dani okolici topogledno naredili presežek. V Ljubljani se je v tistem času, ko sta bili zgradbi zgrajeni, sicer veliko gradilo, vendar redko katera novogradnja predstavlja nov način bivanja in dialoga z okoljem. Prav to pa je zagotovo značilnost obeh obravnavanih zgradb – Kondominija in Gradaške.

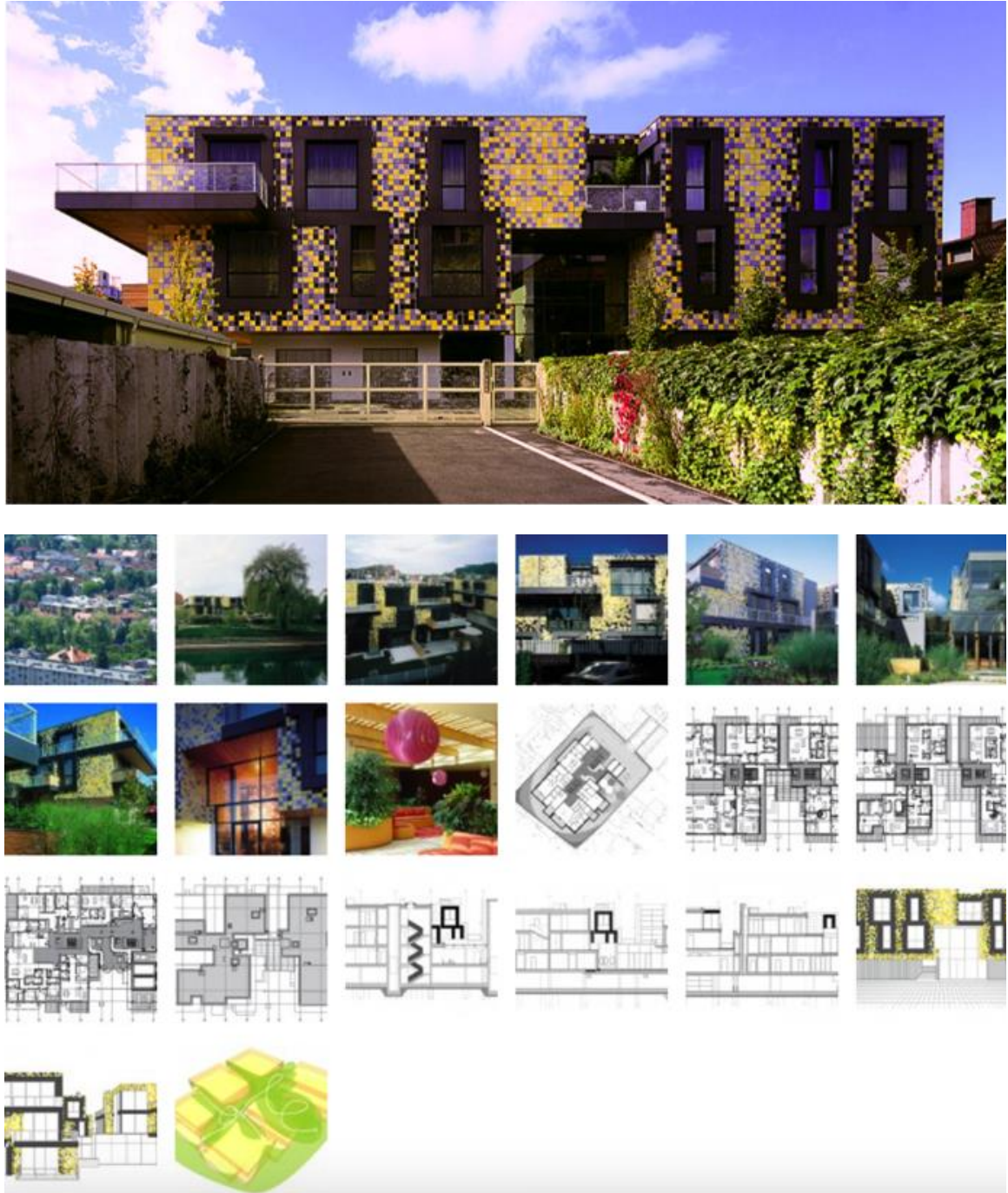
Boštjan Vuga je v odgovoru na vprašanje, koliko časa potrebuje neka nova prostorska situacija, da se ugnezdijo v srcu in glavah ljudi, dejal: "O tem je meni kot projektantu težko govoriti. Tudi če bi razmišljal o psihosocialnem efektu, ga ne bi mogel povsem predvidevati. Stavba Gospodarska zbornica je bila takoj sprejeta. Sprva nenavadna stavba v Trnovskem pristanu je hitro dobila vzdevek Močerad, to pa je pomenilo, da se je takoj udomačila, saj ljudje spremljajo, kar poimenujejo. Kar je zame res zanimiv trenutek. Po drugi strani pa se stavba Gradaška ob Gradaščici barvno zlije z okolico. S tem, da h Gradaški lahko pristopiš, h Kondominiju, ki bo star deset let, pa ne. Močeradovske ploščice in

bujno zelenje naokrog, bivanje, ki spominja na počitnice – morda tudi to sproža neke asociacije. V strokovnih krogih ga nekateri zelo odobravajo, nekateri ne. Prav bipolarnost je značilnost produkcije našega biroja. Toda, če stavbe puščajo nevtralen odziv, potem nekaj ni v redu” (Boštjan Vuga; Vsak prostor ima vgrajeno težnjo po spreminjanju, Kristina Jurkovič, 2015).

2.7 KONDOMINIJ TRNOVSKI PRISTAN

Ljubljana, Slovenija

2002-2004



Slika 15: Sadar + Vuga: Kondominij Trnovski pristan (celotna podoba, tlorisi, prerezi). 2016.

Ime projekta: **Kondominij Trnovski pristan** // Naročnik: **Begrad, d.d., Novo mesto** // Avtor projekta: **Jurij Sadar, Boštjan Vuga, dip grad (AA), Tina Hočevar, Miha Pešec, Teja Žau, Mojca Kocbekcer** // Projektivno podjetje: **Sadar Vuga arhitekti, d.o.o.** // Statika: **Marko Pavlinjek, Elea iC, d.o.o.** // in strojne napeljave: **Tomi Križaj, Nevenka Škrabe, TE biro, d.o.o.** // Krajinska arhitektura: **Andrej Strgar, Sadar Vuga arhitekti, d.o.o.** // Prometna ureditev: **Gašper Blejec** // Projekt: **2002** // Izvedba: **2002—2004** // Objekt: **4.010 m²** // Pozidana površina: **1.365 m²** // Parcela: **4.640 m²**



Slika 16: Sadar + Vuga: Kondominij Trnovski pristan (vhodna stran objekta). 2016.



Slika 17: Sadar + Vuga: Kondominij Trnovski pristan (iz strani reke Ljubljanice - vhodna stran objekta). 2016.



Slika 18: Sadar + Vuga: Kondominij Trnovski pristan. 2016.



Slika 19: Sadar + Vuga: Kondominij Trnovski pristan. 2016



Slika 20: Sadar + Vuga: Kondominij Trnovski pristan. 2016.



Slika 21: Sadar + Vuga: Kondominij Trnovski pristan (vhod). 2016.



Slika 22: Sadar + Vuga: Kondominij trnovski pristan (skupna avla). 2016.

Tudi Kondominij Trnovski pristan se nahaja podobno kot hiša Gradaška v bližini središča mesta, saj sta objekta oddaljena le približno 300 metrov. Do osrednjega mestnega jedra se stanovalci lahko sprehodijo že v nekaj minutah. Poti do centra je kar nekaj, najbližja pa je po nabrežju reke Ljubljanice. Reka ni čisto neposredno poleg zgradbe, vendar se vseeno na nek način čuti njena bližina.

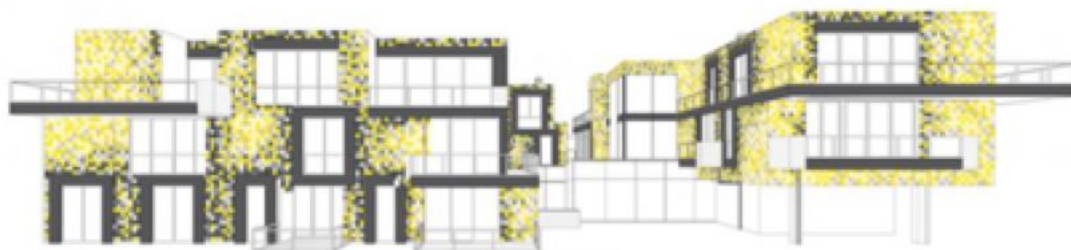
Na lokaciji, kjer danes stoji Kondominij trnovski pristan, so bile nekoč delavnice Mizarstva Trnovo. Namen oziroma interes investitorja je seveda bil, da na majhni mikrolokaciji zgradijo maksimalno število stanovanjskih enot. Potrebno je bilo veliko inovativnih, ne samo prostorskih, ampak tudi drugih rešitev, da bi bila novogradnja zanimiva za kupce, da bi zanje predstavljala nov standard bivalnega ugodja ter da bi bila hkrati zanimiva tudi z arhitekturnega vidika. Vidnost stanovanjskega objekta Kondominij je zelo omejena, saj je nekako stlačen v okolico oziroma vpet v sosednje objekte. A že zgolj tiste prostorske sekvence, ki jih lahko vidimo na Kondominiju so tako zanimive, da vzbudijo našo pozornost in radovednost – kaj se v rumeni, črni, keramični, svetli in ozelenjeni zgradbi z velikimi okni dogaja, kdo tam živi, kakšno je bivanje v teh stanovanjih?

Kondominij je – preprosto rečeno – skupek zasebnih prebivališč, ki si delijo nekatere skupne prostore in infrastrukturo. Stanovanjska hiša Kondominij Trnovski pristan je sestavljena iz petnajstih individualiziranih stanovanj in ima samo dve nadstropji. Prebivalci Kondominija imajo skupen vhod preko vhodne ploščadi, notranji zimski vrt in prav tako letni atrij. Osnovna prostornina zgradbe je razgibana, razdeljena in ni monolitna, kar omogoča optimalno osvetljenost vseh stanovanj in povezavo notranjosti prostora z zunanostjo preko večjih okolju prijaznih terasah, konzolnih balkonov in zimskih vrtov. Volumen se zelo razlikuje od stanovanjskega objekta Gradaška, saj je tu volumen enoten. Povezava notranjosti z zunanostjo in veliki bivalni prostori izboljšajo bivanje, saj so pogledi stanovanj vedno obrnjeni na ozelenjeno okolico. Razčlenitev iz

osnovnega volumna se nadaljuje z neenakomernim ritmom volumnov balkonov, ki so narejeni iz pomarančnega lesa.

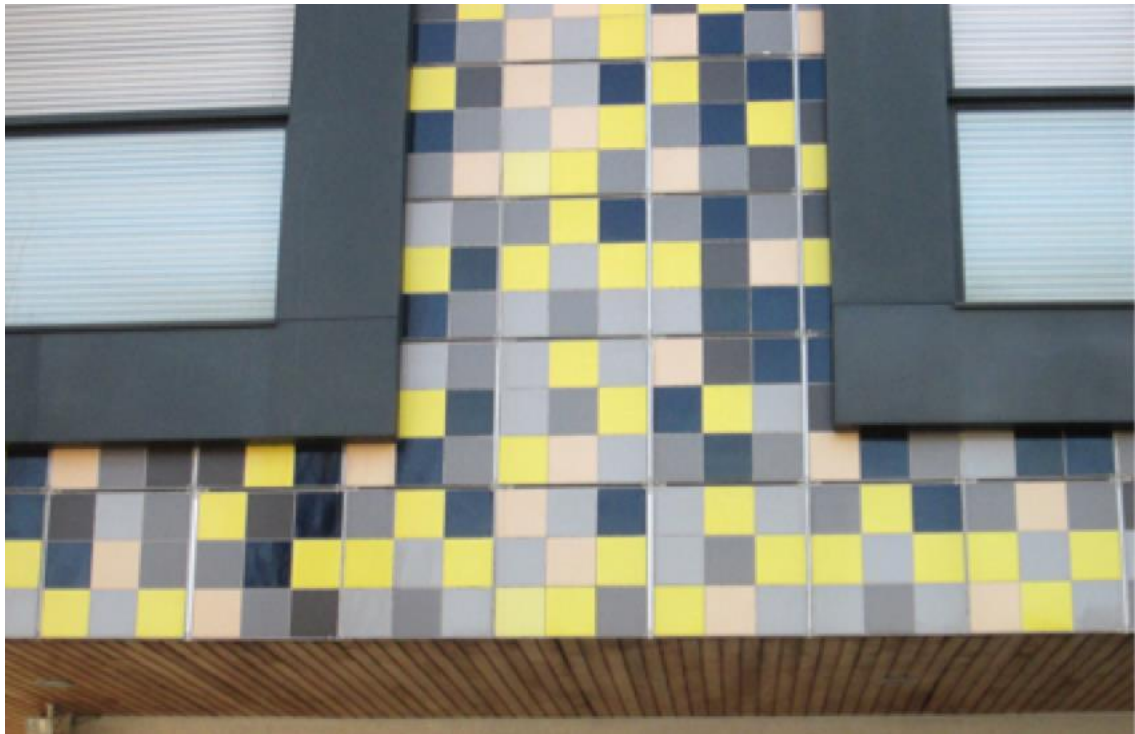


Slika 23: Sadar + Vuga: Kondominij Trnovski pristan (računalniška podoba objekta). 2016.



Slika 24: Sadar + Vuga: Kondominij Trnovski pristan (računalniška podoba objekta). 2016.

Želeni končni učinek fasade oziroma vrhunec zgradbe stanovanjske hiše Kondominij Trnovski Pristan je njena pikselizacija. Med težkimi strukturami in temnimi okenskimi okvirji, ki so edini trdni in nosilni element na zgradbi, se razteza svetlobna membrana iz keramičnih ploščic. Keramične plošče so narejene iz kodranih pikslov. Njihova funkcija je mehčanje robov temnih oken, ki se širijo v svetlejše barvne rumene odtenke in jih na ta način predimenzionirajo. Namen velikih oken je, da se notranji prostor zlije z zunanjo okolico. Okna kot del fasade dodajo velik učinek celotni poanti pikselizirane fasade.



Fotografija 25: Sara Mihalič Deškovič: Pikelizirana fasada Kondominija. 2016.

Svetlejši barvni piksli keramičnih ploščic (predvsem rumene barve) vzpostavijo dialog z "naravnimi piksli" iz okolja, predvsem vrbovih listov in ostalega zelenja, ki se nahaja v neposredni bližini pomola Ljubljanice.

Cilj tega pa je doseči učinek, ki je onstran domišljije. To je razlog, zakaj se ljudem zgradba zdi takoj nekako poznana, hkrati pa stremijo k temu, da si želijo vzpostaviti nov generativni odnos med stavbo in njeno neposredno okolico. Kombinacija barvnih odtenkov in vzorcev na zgradbi je prava sprostitiv.

Atmosfera kot na počitnicah nekje v mediteranskem okolju, Kaliforniji, Azurni obali, Benetkah, dunajski secesiji. Prostor, kjer objekt stoji, se zdi da danes ni več pomemben. Novo radikalno nadomešča staro. Nov objekt v prostoru vzpostavlja nove dimenzije. Arhitektura kot odraz časa, zahtev novodobnih investitorjev, na novo vzpostavljenih prostorskih kvalitet, novih materialov, tehnologij in mode. "Patchwork" keramika; pikselizacija fasadne opne kot računalniški zapis slike. Steklo; stekleno balkonske ograje kot zapis dunajske secesije, kjer zelenje preko steklenih balkonskih površin navidezno prehaja v hišo, na teraso, v bivalni prostor. Kovina; namerno predimenzionirani črno kovinski okvirji oken, ki določajo členjenost fasadnih odprtin. Les kot dodatna obloga balkonov. Atraktivnost kot zavestna odločitev. Arhitektura kot produkt novih prostorskih situacij. Bivanje znotraj skupnosti pa vseeno zasnovano tako, da je maksimalno individualizirano. Nujna identifikacija posameznika s hišo, za katero se zdi, kot da ni od tu, kot da je pristala na eni izmed redkih še prostorskih lokacij v centru mesta. Zdi se, da šele bivanje v novo zasnovani oazi v mestu in nad njim znotraj gosto pozidanega trnovskega predmestja odkriva prave novo nastale hiše. (Jazbinšek, 2004, str. 47,49)

Skratka, gre za preplet med naravnimi oblikami detajlov dreves in pikselizirano

fasado, odboji na steklenih površinah pa ustvarjajo dodatne učinke.

Na dokončan objekt se je javnost na začetku burno odzvala in ga – kot rečeno – poimenovala Salamander oziroma Močerad, kar je bila v miselni percepciji nablížja podoba in povezava iz narave. Nekateri pa so menili, da je objekt introvertiran, osamljen, ločen od mesta in vpet v zeleni, zasebni vrt, dejansko oazo. Pravo nasprotje od stanovanjske hiše Gradaška, ki je z okolico veliko bolj povezana in ima nanjo večji vpliv.

Obe zgradbi pa predstavljata nov način bivanja in nudita posebne pogoje in modele stanovanj, drugačne od ostalih v Ljubljani.



Fotografija 26: Sara Mihalič Deškovič: Kondominij – Trnovski pristan. 2016.

Prikaz fotografije nam omogoča, da lahko opazimo iz katerih materialov je sestavljen stanovanjski objekt.



Fotografija 27: Sara Mihalič Deškovič: Kondominij Trnovski pristan. 2016.

Prikaz vhoda objekta s strani ulice. Razvidno je stopnjevanje pikselizacije fasade. Opazimo lahko tudi, da stanovalci pogosto uporabljajo senčila.



Fotografija 28: Sara Mihalič Deškovič: Kondominij Trnovski pristan. 2016.



Fotografija 29: Sara Mihalič Deškovič: Kondominij Trnovski pristan. 2016.

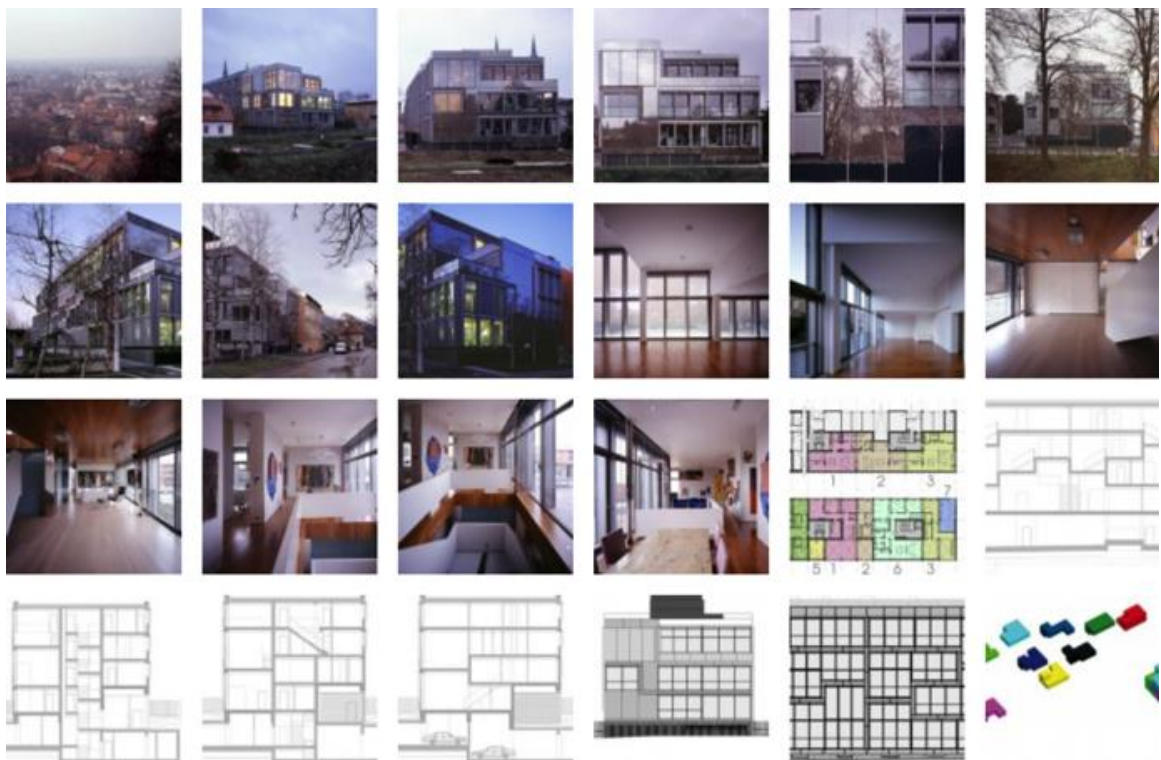
Na obeh fotografijah lahko opazimo, da je naravno okolje vendarle prisotno, ampak bolj prisilno, namerno. Fasada pa vsekakor poživi dano okolico. Na

fotografiji 4 je razvidna tudi ograja balkona, ki je iz naravnih materialov – lesa. Sam objekt pa je nekako umaknjen od ostalih zgradb tistega okolja in je tako rekoč nedostopen za ostale prebivalce Ljubljane, ki ne živijo v Konodminiju.

2.8 STANOVANJSKA HIŠA GRADAŠKA

Ljubljana, Slovenija

2003-2007



Slika 30: Sadar + Vuga: Stanovanjska hiša Gradaška. 2016.

Ime projekta: **stanovanjska hiša Gradaška, Gradaška 20, Ljubljana** // Naročnik in investitor: **Lesnina inženiring, d.d.** // Avtor: **Sadar Vuga Arhitekti (Jurij Sadar, u. d. i. a., Boštjan Vuga, u. d. i. a.; grad dip (AA), Beno Masten, u. d. i. a., Goran Golubič, u. d. i. a., Tadej Žaucer, u. d. i. a., Tomaž Čeligoj, u. d. i. a., Lucija Šifrer, u. d. i. a., Ana Struna, u. d. i. a.)** // Projektivno podjetje: **Sadar Vuga Arhitekti** // Statika: **Elea IC** // Električna napeljava: **Norma** // Strojna napeljava: **Klimaterm** // Hortikultura: **Coton (Gregor Pintar)** // Projektant notranje opreme: **Sadar Vuga Arhitekti (stanovanje št. 5, 8, 9)** // Projektant zunanje ureditve/ promet: **Kono, Projekt Gt (Gašper Blejec, u. d. i. g.)** // Projektiranje in gradnja: **2003–2005** // Etažnost: **K + P + 2 + M** // Skupna kvadratura: **Velikost 3800 m² (12 stanovanj: največje 350 m², najmanjše: 90m²)** // Velikost gradbene parcele: **1545m²** // Pozidana kvadratura parcele : **795m²** // Glavni izvajalec gradbenoobratnih del: **Gradis** / Izvajalci posameznih del: Fasada: **Almont** // Napeljave: **Inštalacije Grosuplje** // El. napeljave: **Plan Net** // Nagrade: **Trend 2005 za vizualno ustvarjalnost**



Slika 31: Sadar + Vuga: Stanovanjska hiša Gradaška – pogled z okoliških vrtičkov. 2016.



Slika 32: Sadar + Vuga: Stanovanjska hiša Gradaška – pogled z okoliških vrtičkov. 2016.



Slika 33: Sadar + Vuga: Stanovanjska hiša Gradaška (notranjost). 2016.



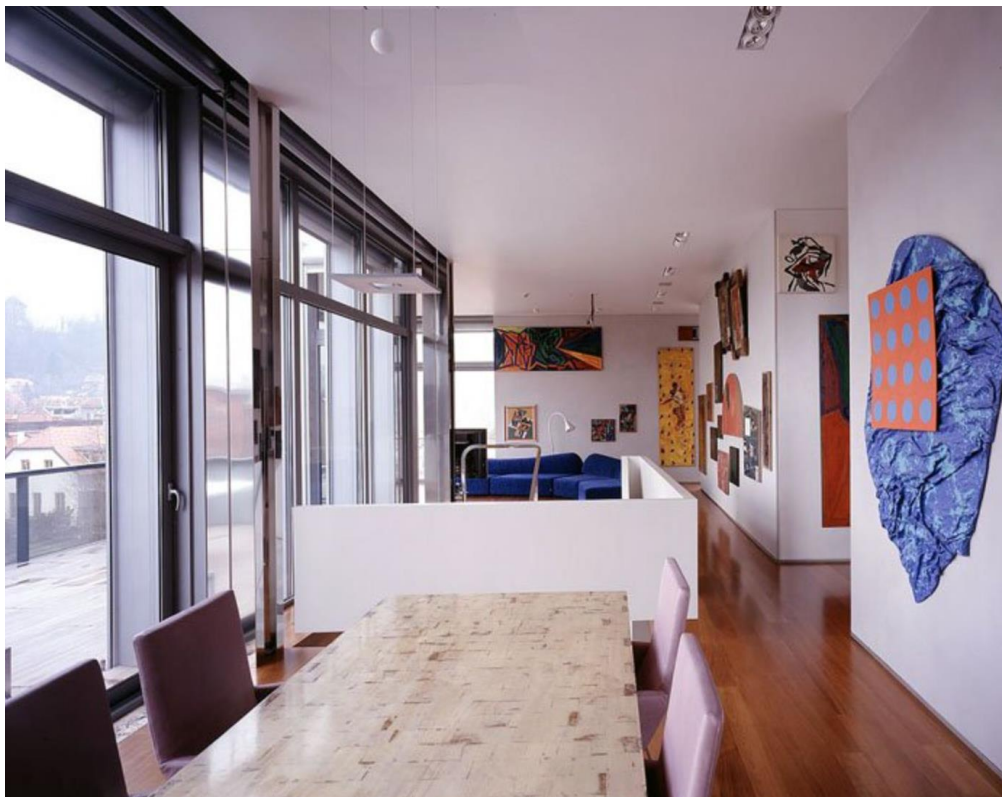
Slika 34: Sadar + Vuga: Stanovanjska hiša Gradaška (notranjost, stopničasto nadstropje). 2016.



Slika 35: Sadar + Vuga: Stanovanjska hiša Gradaška (notranjost). 2016.



Slika 36: Sadar + Vuga: Stanovanjska hiša Gradaška (notranjost). 2016.



Slika 37: Sadar + Vuga: Stanovanjska hiša Gradaška (notranjost). 2016.



Slika 38: Sadar + Vuga Arhitekti: Maketa stanovanjske hiše Gradaška. 2016.

Samostojna stanovanjska hiša Gradaška je bila dokončana leta 2007. Hiša je s svojo lokacijo, obliko, prostorsko organizacijo in konstrukcijo nadvladala vse sosednje skoraj vaške zgradbe v okolici.

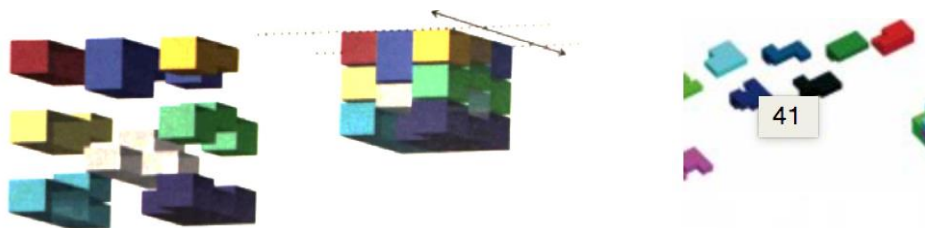


Slika 39: Sadar + Vuga Arhitekti: Zemljišče stanovanjske hiše Gradaška. 2016.

Nahaja se v danes elitnem delu Ljubljane, med nizkimi starejšimi zgradbami v Trnovem. Včasih je bil ta predel – Krakovsko predmestje – obrobni predmestni del, kjer so gojili zelenjavo in jo prodajali na mestni tržnici. Še danes so na ljubljanski tržnici branjevci, ki prodajajo trnovsko solato in drugo zelenjavo, a vrtov je vse manj, zelenjavno predmestje pa izgublja svojo vlogo in se umika luksuznim stanovanjskim objektom.

Hiša Gradaška izstopa iz okolice zaradi svoje sodobne moderne oblike. Takšne novodobne zgradbe Ljubljani dajejo pridih razvijajočega se mesta. Manjši arhitekturni posegi v soseski postajajo vse pogostejši in predstavljajo novi trend urbanega prostora.

Stanovanjska hiša Gradaška je samostojna stavba, ki ima dvanajst visokih, odprtih, luksuznih, individualiziranih stanovanj. Vsa stanovanja imajo več nadstropij ali mednadstropij. Poudarek je na osrednjem bivalnem prostoru. Osrednji bivalni prostor je vedno razdeljen na eno in pol ali dve nadstropji. Navpična razporeditev teh stanovanj je poudarjena tako, da poleg odprtega tlorisa in velikih steklenih površin izraža značaj stavbe v naselju in mestu. Stanovanja tvorijo enotnost, ki spominja na tridimenzionalno obliko "tetrisa".



Slika 40: Sadar + Vuga Arhitekti: Tetris. 2016.

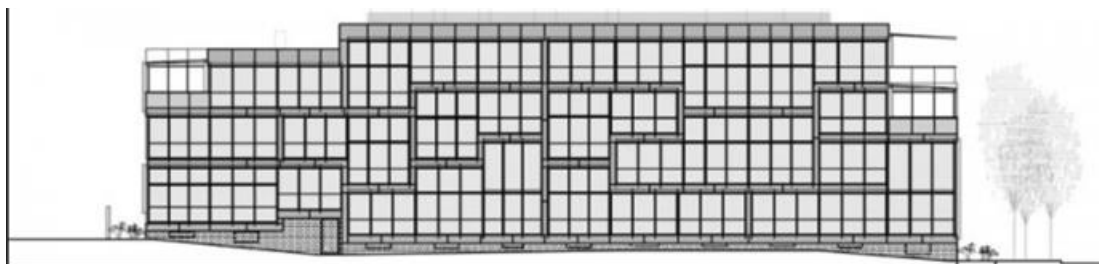
Stanovanja so dobila svojo podobo tudi s pomočjo prebivalcev, saj ima vsak od njih lastno zamisel, kako si urediti bivališče. Vsako stanovanje tako projicira svojo individualnost skozi velike steklene površine, ki so izpostavljene naselju in hkrati tvorijo značaj mesta. Tanek sloj fasade (ovojnica) deluje kot posrednik – ne samo med notranjostjo in zunanostjo (dejanska funkcija fasade), ampak tudi med okviri stavbe in predeli med stanovanji znotraj stavbe. To zaznamuje premik med podeželskim in metropolitanskim življenjskim območjem notranjosti. Temu arhitekti rečejo "preklapljanje površine". Različni urbani življenjski slogi notranjosti so utelešeni skozi steklene površine, istočasno pa so projicirani na fasado. Prebivalci opredelijo svojo stavbo s fasado, ki je odsev realnosti njihove okolice.

Stavba nima varovanih prostorov, prav tako nima lastnega vrta. Smisel tega je ustvariti neposreden in v nekem smislu kontradiktoren odnos med zelo zasebnim in zelo javnim prostorom. To protislovje deluje kot vodilo novega načina urbanega življenja. Hkrati lahko uživaš tako v pogledu na staro mestno jedro, kakor tudi na gosto aglomeracijo majhnih primestnih tipov hiš.

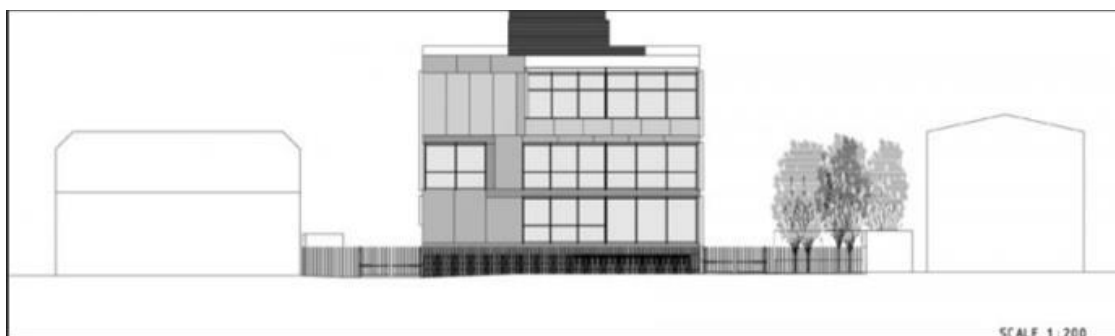
Ko so se v arhitekturnem biroju SADAR + VUGA ukvarjali s stanovanjsko hišo Gradaška, so se ukvarjali tudi s pojmom identitete: "To je moja hiša, to je kraj, kjer živim." Identifikacija je zastopana v površinskem učinku preklapljanja in materializiranja v individualnem značaju vsakega stanovanja, kjer ni edinstvena le prostorska organizacija, ampak so različni tudi zunanji pogledi in lega v zgradbi. Stavbo lahko razumemo metaforično na različnih ravneh. Steklo proizvaja kamoflažni učinek, ki odseva bližnje okolje dreves, avtomobilov, sadovnjakov itd. Hkrati pa obstaja ogromen ograjen volumen, ki ustreza drugim večjim stanovanjskim stavbam na tem območju ter v samemu mestu.

Po eni strani bi lahko rekli, da so tovrstna stanovanja primerna za vse generacije, za vsakogar, po drugi strani pa mora biti človek, ki v takem stanovanjskem objektu živi, zelo odprte narave, saj prezentira svoje življenje javnosti. To je način mestnega življenja, kjer se meja med zasebnim in javnim prepleta.

Fasada stanovanjske hiše Gradaška je sestavljena iz treh različnih materialov: prvi je stenski kamen, ki ločuje posamezna stanovanja, sledi kombinacija reflektivnih in prozornih steklenih plošč, ki bodisi v stanovanju odražajo okolico bodisi razkrivajo notranjost navzven, tretji material pa so temeljne zelene kovinske površine (*filigree base*), ki po fasadi širijo zelen odsev.



Slika 41: Sadar + Vuga Arhitekti: Računalniška podoba fasadnega dela stanovanjske hiše Gradaška. 2016.



Slika 42: Sadar + Vuga Arhitekti: Računalniška podoba fasadnega dela stanovanjske hiše Gradaška. 2016.

Ta fasadni del deluje kot neke vrste spreminjajoča se površina. Po eni strani spominja na strukturo in živ značaj metropolitanskih vertikalnih podstrešij, po drugi strani zrcali skoraj vaško okoliško vzdušje.

Arhitekturni biro SADAR + VUGA se je odločil za dva sklopa oblikovanja prostorske organizacije stavbe. Ena od odločitev je bila izključitev teras in oblikovanje odprte, zasteklene fasade, v katero so vključena drsna vrata. To je pripomoglo k uporabi notranjega prostora kot zunanjega prostora. Dnevna soba je postala nadomestni, odprti – terasni prostor. S tem namenom so uvedli edinstvene prostorske povezave med dnevno sobo in ostalimi sobami.

Take vrste stanovanj spominjajo na newyorške *lofte* ali pariška podstrešja. Tako imenovani *lofti* so nastali v New Yorku sredi šestdesetih let prejšnjega stoletja. To so bila velika stanovanja – ateljeji, urejena v prostorih industrijskih zgradb in skladišč s konca 19. stoletja. Nastala so lahko, ker so bili izpraznjeni industrijski prostori izredno poceni. *Lofti* v Krakovem imajo z newyorškimi skupno eno pomembno lastnost: značilno lokacijo. To je središčna, a ekonomsko zapostavljena lokacija. Povsem jasno je, da Krakovo ni Soho, in da so se od časov Andya Warhola tudi tamkajšnji *lofti* komercializirali ter presegli sfero alternativnega bivanja. Predvsem pa do njih ni več mogoče priti za drobiž. Komercializirani loft je postal oblika domačnosti, ki je namenjena užitku, za katerega se poleg kritja na bančnem računu ni treba posebej potruditi, da se zgodi. Pritiskaš na gumbe, pogled skozi okna se odstira in zastira, zrak v stanovanju se ohladi in segreje na prijazno temperaturo, projekcijsko platno zdrse iz reže v stropu in voda zašumi skozi šobe v kopalni kadi...

Nova stanovanja med Gradaščico in krakovskimi gredicami si od tradicionalnega *lofta* sposojajo status stanovanja, ki pooseblja sodobni način življenja, razmišljanja in načrtovanja. Da bi videli, če se bo skozi na enak

način gradila tudi socialna os med mestom in prebivalci, pa bomo morali počakati. Vendar se moramo zavedati, da komercializirani *loft* tako kot warholovski pač ni več hiša odprtih vrat. S tem pa je odpadla tudi ambicija preobraziti tradicionalna razmerja in povezave med zasebnim stanovanjskim in okoliškim javnim prostorom. Z mestom si krakovski *lofti* delijo poglede na obrise mestnih streh, stolpnic in grajskega hriba ter bližino prizorišč kulturnega in nočnega dogajanja.

"Kaj pa novi stanovalci? Od njih je odvisno, ali bodo krakovski *lofti* od newyorških podedovali tudi lastnost biti prostori, od koder prihajajo sveži vplivi na trende v mestu in okus meščanov. V Krakovem si vsekakor želimo še in še kulturnih škandalov, ki bi prebudili mestno središče iz zadovoljne otopelosti z mahom in solato preraslega turističnega spomenika," (Škandal med solatnimi gredicami: stanovanjska hiša Gradaška je prebudila meščane Ljubljane, Matevž Čelik, 2004) meni Matevž Čelik, arhitekt in pisec številnih člankov, v katerih se zavzema za kvaliteto urbanega prostora in odprto komunikacijo o njegovem načrtovanju.

Oba stanovanjska objekta sta vpeta tudi v koncept formul in sta izraz ambicije SADAR + VUGA arhitektov, da mesto Ljubljana z njima dobi nov pečat. Ambicija biroja ni bila, da bi stavbi služili kot modela za posnemanje, vsekakor pa naj bi bili uporabni za razmislek o projektiranju nadaljnjih zgradb in stanovanjskih rešitev.



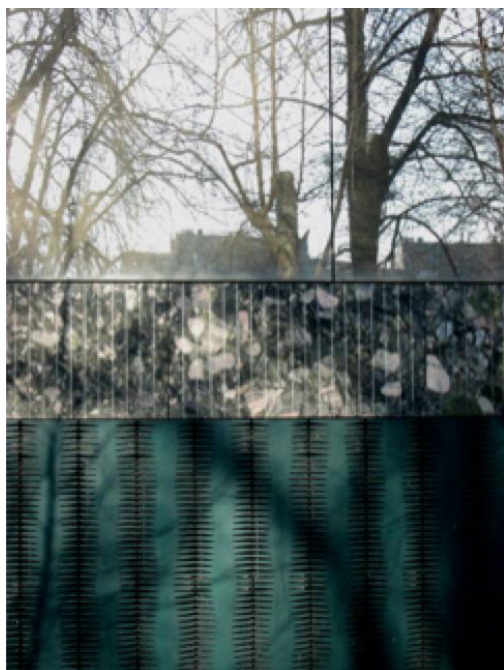
Fotografija 43: Sara Mihalič Deškovič: Spodnji pogled na stanovanjsko hišo Gradaška. 2016.

Spodnji pogled z brega Gradaščice, ki prikazuje odsev dreves ob reki. Pogled prikazuje samostojnost objekta in njegovo skladnost z ostalimi objekti.



Fotografija 44: Sara Mihalič Deškovič: Odsev okolice na fasado. 2016.

Fotografija prikazuje povezavo okolice in fasade.



Fotografija 45: Sara Mihalič Deškovič: Fasada. 2016.

Fotografija prikazuje, da je fasada sestavljena iz več delov – steklenih površin,

kamnitih plošč in zelenih kovinskih plošč. Na stekleni fasadi v zgornjem delu slike se zrcali okolica.



Fotografija 46: Sara Mihalič Deškovič: Stranski prikaz stanovanjske hiše Gradaška. 2016.

Stranski prikaz stanovanjske hiše Gradaška, ki je težje dostopen. Stranica objekta je sestavljena iz steklenih površin različnih velikosti, kar daje stavbi dinamiko. Dobro se vidi zakrivanje steklenih površin s senčili.



Fotografija 47: Sara Mihalič Deškovič: Odsev okolice na določene dele fasade. 2016.

Še en prikaz odseva okolice na steklene dele fasade.



Fotografija 48: Sara Mihalič Deškovič: Stanovanjska hiša Gradaška – pogled z okoliških vrtičkov. 2016.

Fotografija prikazuje hišo s strani bližnjih vrtičkov. Najbrž bi bilo logično pričakovati, da bodo zelene površine ob taki hiši zelo urejene. Meni pa se zdi, da prav ti neurejeni vaški vrtički ublažijo popolnost hiše na sliki in ustvarijo posebno harmonijo.



Fotografija 49: Sara Mihalič Deškovič: Stanovanjska hiša Gradaška od strani. 2016.

Visoko rastje rastlin omogoče zlitje objekta z okolico.

3 EMPIRIČNA RAZISKAVA

Namen raziskovalnega dela magistrske naloge je preučiti odnos prebivalcev do sprememb, predvsem, kako prebivalci sprejemajo sodobno arhitekturo. Dandanes se praviloma dogaja, da se novi projekti – predvsem zasebni – gradijo brez vednosti in upoštevanja mnenj okoliških prebivalcev, čeprav posledično vplivajo nanje, na njihovo estetsko okolje in s tem tudi na kakovost njihovega bivanja. Osnovni namen je velikokrat zgolj zaslužek in pogosto namesto arhitekturnih kriterijev želje naročnikov narekujejo estetiko objekta. Novogradnja tako lahko postane moteč faktor v urbanem okolju in je prebivalci ne sprejmejo. Včasih pa jih nagovarja stroka in spreminja njihove estetske zaznave. Na podlagi kakšnih kriterijev se oblikuje javno mnenje ter kako poteka interakcija med novo, drugačno in izstopajočo zgradbo ter prebivalci? Tak primer sta dve različni sodobni novogradnji v tradicionalno konzervativnem okolju v ljubljanskem Trnovem.

Cilj raziskave magistrske naloge je ugotoviti, kako so prebivalci Ljubljane sprejeli dve novi, arhitekturno drugačni, moderni zgradbi – stanovanjsko hišo Gradaška in kondominij Trnovski pristan. Ali zgradbi po njihovem mnenju sodita v sicer tradicionalen predmestni trnovski kontekst? Zakaj ja in zakaj ne? Ali se je – in če, kako – njihovo mnenje v desetih letih od nastanka do danes spremenilo? Ali sta ti dve stavbi povzročili, da so se ljudje bolj začeli zavedati svojega okolja, postali bolj kritični oziroma ali so si vzeli čas in premislili, zakaj sta novi stavbi takšni, kot sta? So naklonjeni spremembam? Skratka, zanimalo me je, kako sta stavbi vplivali nanje.

V poglobljenem intervju z avtorjem projektov arhitektom Jurijem Sadarjem sem izvedela, kako zdaj, ko sta zgradbi že nekaj let v uporabi, gleda na svoj projekt. Ali bi, če bi ga delal danes, glede na izkušnje, naredil kaj drugače? Če ja, kaj bi spremenil? Kakšen je odziv ljudi, ki zdaj tam živijo, kakšen je odziv okoliških prebivalcev, stroke? Koliko sta pri omenjenih zgradbah upoštevana ekološki in trajnostni vidik? Kakšna je po njegovem mnenju edukativna plat projekta? Se v Sloveniji dovolj zavedamo pomena dobre arhitekture? Je tovrstno znanje dovolj prisotno v vzgojno izobraževalnem procesu? Kaj bi se dalo narediti, da bi se (če je potrebno) to izboljšalo? Smo v Sloveniji naklonjeni novitetam ali bolj prisegamo na novogradnje v tradicionalnem, konzervativnem stilu?

3.1 JAVNO MNENJE

O tem, kako sta bili ti dve novogradnji sprejeti ob nastanku, je bilo precej napisanega v časopisih in revijah – tu lahko preberemo tako mnenje stroke kakor tudi javnosti. Da pa bi pridobila čim bolj avtentična mnenja, sem se odločila še za anketiranje. Ankete sem sestavila s pomočjo spletne aplikacije EnKlikAnketa (<https://www.1ka.si>). Tovrstno raziskavo sem izvedla na dva načina: ankete sem razposlala po elektronski pošti na naključne naslove

znancev, ki so jih razpošiljali po svoji presoji še naprej, hkrati pa sem želela sama neposredno govoriti z ljudmi, ki živijo blizu omenjenih objektov, zato sem decembra 2015 odšla z anketnimi listi v Trnovo in naključne mimoidoče sama spraševala po njihovem mnenju ter zapisala odgovore v anketne liste. V živo sem tako izvedla 20 anket, po elektronski pošti so mi vrnilo 45 anket, skupaj sem tako obravnavala 65 anket. Ko sem delala ankete na terenu, so bili vsi anketiranci zelo odzivni in pripravljeni sodelovati, izmed nagovorjenih nisem anketirala le dveh oseb, ker se je izkazalo, da nista od tam in objektov ne poznata.

1. VPRAŠANJE

TABELA 1

Spol: moški, ženski?

	FREKVENCA	ODSTOTKI
MOŠKI	32	49,2
ŽENSKA	33	50
SKUPAJ	65	100,0

2. VPRAŠANJE

TABELA 2

V katero starostno skupino spadate?

	FREKVENCA	ODSTOTKI
DO 20 LET	3	4,6
21—40 LET	56	86,2
41—60 LET	4	6,2

	FREKVENCA	ODSTOTKI
61 LET ALI VEČ	2	3,1
SKUPAJ	65	100,0

3. VPRAŠANJE

TABELA 3

Katera je vaša najvišja dosežena formalna izobrazba?

	FREKVENCA	ODSTOTKI
SREDNJA STROKOVNA ŠOLA ALI GIMNAZIJA	29	44,6
UNIVERZITETNA IZOBRAZBA	36	55,3
SKUPAJ	65	100,0

4.VPRAŠANJE

TABELA 4

Ali se strinjate, da kondominij Trnovski pristan sodi v okolico, v kateri se nahaja?

	FREKVENCA	ODSTOTKI
NIKAKOR	3	4,6
NE STRINJAM SE	17	26,1
NE VEM	13	20
SE STRINJAM	22	33,8
ZELO SE STRINJAM	10	5,3
SKUPAJ	65	100,0

5.VPRAŠANJE

Prosim, utemeljite svoje mnenje ali kondominij Trnovski pristan sodi v okolico, v kateri se nahaja ali ne.

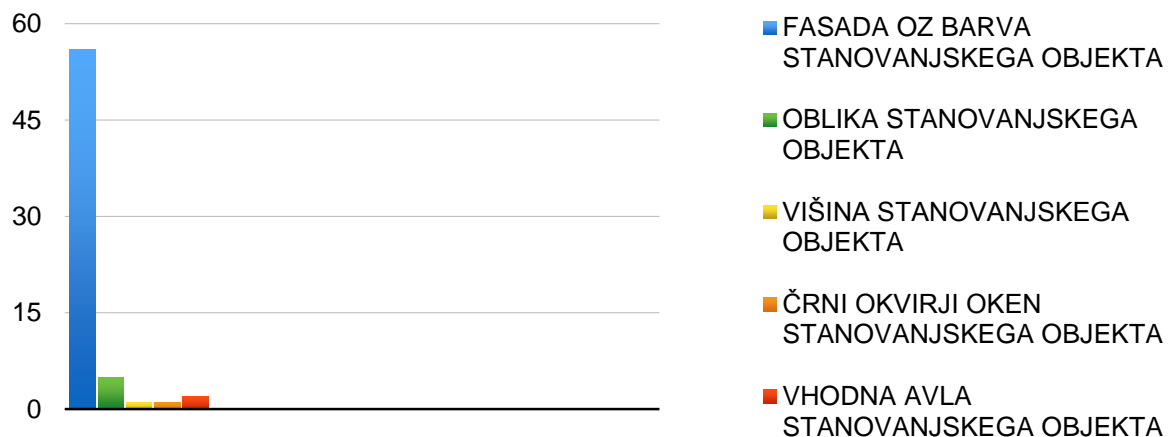
28 anketiranih je obravnavanje kondominija Trnovski pristan ocenilo s pozitivnimi mnenji. Menili so: da se objekt sklada z okolico (5x), izgleda lepo in estetsko (4x), je skladen z ostalimi stavbami v okolici (3x), objekt je glede na njegov velik volumen in razgiban volumen primerno umeščen (2x), novost in moderni slog sta dobrodošla za popestritev okolice (2x), stavba pripomore k prepoznavnosti okolice (2x), nahaja se v ustreznem bivanjskem okolju, njegova velikost ne izstopa (2x), barva arhitekturnega objekta ni vsiljiva, čeprav ni tradicionalnih barv, zajema arhitekturne značilnosti sodobnega časa (2x), umirjene linije ne izstopajo od ostalih stanovanjskih objektov, stavba stanovalcem omogoča dostop do lastnega vrta, namembnost objekta je skladna z objekti v okolici.

20 anketiranih je menilo, da kondominij Trnovski pristan ne sodi v okolico, ker: zelo izstopa (5x), ni lepega vizualnega izgleda (3x), stanovanjski objekt je ideja arhitekta, pri čemer nista upoštevana družbeno okolje in trend gradnje (2x), gre za premasivno zgradbo (3x), neustrezna izbira barv oziroma fasadni ovoj- fasadne plošče (4x), tipologija gradnje ni značilna za izbrani del mesta – Krakovo, moderna arhitektura mi ni všeč (3x), preagresiven stanovanjski objekt.

17 anketirancev ima nevtrarno mnenje oziroma se njihova mnenja spodbijajo.

6. VPRAŠANJE

Kaj najbolj izstopa na kondominiju Trnovski pristan?



	FREKVENCA	ODSTOTKI
FASADA OZ. BARVA STANOVANJSKEGA OBJEKTA	56	86,1
OBLIKA STANOVANJSKEGA OBJEKTA	5	7,6
VIŠINA STANOVANJSKEGA OBJEKTA	1	1,5
ČRNI OKVIRJI OKEN STANOVANJSKEGA OBJEKTA	1	1,5
VHODNA AVLA STANOVANJSKEGA OBJEKTA	2	3,0
SKUPAJ	65	100,0

7. VPRAŠANJE

Kako ste na kondominij Trnovski pristan gledali na začetku?

Ob dograditvi kondominija Trnovski pristan je 31 anketirancev nanj gledalo pozitivno, 12 negativno, 22 anketiranih pa je imelo nevtralno mnenje.

Anketiranci s pozitivnim stališčem so objekt sprejeli z zanimanjem (9x), kot neko posebnost, drugačnost, ekstravagantnost v rigidnem naselju (2x), novost v Ljubljani, s presenečenjem, kot kakovostno bivalno enoto, kot nekaj lepega (3x), luksuznega, pozitivnega (8x), z navdušenjem, z občudovanjem.

Prevladujoča negativna mnenja so bila: nevšečna fasada (2x), objekt so sprejeli kritično, negativno, niso verjeli, da stavba sodi v okolico (2x), nezaupljivo, z ogorčenjem (2x), menili so, da je objekt prevelik za izbrano okolico, da je tujek, ki izziva.

Nevtralna mnenja pa so bila večinoma povezana s tem, da stavbe niso poznali ali pa niso spremljali njenega nastanka oziroma gradnje na začetku, saj niso bili pozorni nanjo. 5 anketirancev na to vprašanje ni odgovorilo.

8. VPRAŠANJE

Kako na kondominij Trnovski pristan gledate danes?

32 anketirancev na kondominij Trnovski pristan danes gleda pozitivno, 16 anketirancev negativno in kar 17 anketirancev je na to vprašanje odgovorilo z "neprimerno" ali pa "nevtralno".

32 anketiranih danes na kondominij Trnovski pristan gleda pozitivno in ga opisuje z mnenji, kot so: povsem običajno, všeč mi je (4x), z več razumevanja kot na začetku (2x), navadno (6x), s sprejetjem vedno kaj novega, razkošno, kot nekaj finega, Trnovski pristan se stara z mestom, odlična popestritev okolice, konstrukcijsko dobro narejeno, zanimiva novodobna arhitektura (2x), kot nekaj posebnega, kot nekaj izvrstnega (2x), nekaj lepega, pozitivnega (2x), kot zanimiv arhitekturni in urbani objekt, z občudovanjem (2x), dobro je, da se objekt oziroma volumen objekta fragmentira in se na ta način prilagodi okolici, predvsem fasada, ki je na nivoju objektov s posebno vrednostjo.

16 negativnih mnenj anketirancev je bilo zelo kritičnih: manj, kot ga vidim, boljše se počutim, kot klasična anomalija v prostoru, kot nepotrebno dokazovanje arhitektov, okoliškemu prostoru bi koristilo več zadržanosti, kritično, objekt se mi zdi zanimiv, vendar mi na tej lokaciji ne zgleda dobro, z nenaklonjenostjo, negativno (2x), nesmiselna izbire barve fasade, ni mi všeč fasada, zdi se mi kot tujek, prevelik glede na okolico in parcelo, ni mi všeč, ko neuspeš arhitekturni poskus.

9. VPRAŠANJE

Kaj vas najbolj pritegne na kondominiju Trnovski pristan?

Kar 57 anketiranih je kondominij Trnovski pristan pritegnil pozitivno, vseč jim je bila: razporeditev in zasnova volumna (3x), minimalistična arhitektura, barva in oblika (6x), fasada – ploščice, kot sijaj pločevine avtomobila in obroba oken oziroma okvirji oken (13x), razmislek o novem načinu bivanja, zanimiva zgradba (2x), dobrodošla novost v mestu, pritegne me njegova naivnost, lokacija (bližina središča mesta) (8x), odprtost stanovanj proti zunanosti preko velikih oken (2x), barve stanovanjskega objekta (2x), dobra organizacija posameznih stanovanj, notranjost, vpadljivost barv (2x), igra vzorcev fasade (4x), stranica stanovanjskega objekta, ki je obrnjena proti reki, kompozicija, razgibanost objekta (2x), sodobnost stanovanj, komunikacija arhitekturnega objekta z okolico, veliki balkoni, polno zelenja, zanimiv tloris, modernizem, vhodna avla in fragmentacija objekta.

Negativna mnenja o kondominiju Trnovski pristan so podali le trije anketirani: izgleda kot iz plastike, fasada pritegne pozornost, a z negativnim učinkom (2x).

Pet anketiranih pa na kondominiju Trnovski pristan ne pritegne nič.

10. VPRAŠANJE

Ali se strinjate, da stanovanjska hiša Gradaška sodi v okolico, kjer se nahaja?

	FREKVENCA	ODSTOTKI
NIKAKOR	6	9,2
NE STRINJAM SE	14	21,5
NE VEM	12	18,4
SE STRINJAM	21	32,3
ZELO SE STRINJAM	12	18,4
SKUPAJ	65	100,0

11. VPRAŠANJE

Prosim, utemeljite svoje mnenje ali stanovanjska hiša Gradaška sodi v okolico v Trnovem?

Med 65 anketiranci je 31 anketirancev utemeljilo svoje pozitivno mnenje, 27 negativno, 7 pa jih na to vprašanje ni primerno odgovorilo.

31 anketiranih, ki so bili mnenja, da stanovanjska hiša Gradaška sodi v okolico v Trnovem, je ogovorilo tako: všeč mi je, da ni enaka arhitekturi v Trnovem (3x), odseva okolico in je hkrati transparentna, ni vpadljiva in je zanimiva, zelo se staplja z okolico (5x), všečne steklene površine, ki posodobijo celotno shemo okolice in je ekstravagantna, še posebej mi je všeč, da se na stekleni fasadi zelo lepo zrcali nasproti stoječa trnovska cerkev, čeprav je drugačna od okoliških hiš nekako paše zraven, ker refleksna fasada deluje kot ogledalo okolice (4x), kljub temu, da je popolnoma drugačna gradnja in ima popolnoma drugačen izgled od okoliških stavb, se mi hiša zdi anonimna in nevpadljiva – sploh ne izstopa iz okolice (6x), po dimenzijah in obliki (3x), kombinacija moderno-retro je všečna, dobro izgleda oziroma lepa je (2x), siva barva paše v okolico, moderna arhitektura. Negativna mnenja 27-ih anketiranih: velikost objekta oziroma volumen objekta ni primeren glede na trnovske hiše (7x), stanovanjska hiša je preveč moderna za njeno okolico, tloris objekta je kar smiselno lamelaste oblike, višinsko pa bi se morala spuščati proti krakovskim vrtovom in sam volumen je hkrati prevelik za to območje, čeprav ob Gradaški lovi višino stavbnega niza, od kje arhitekturna ideja za materiale, ki jih v dotičnem primeru aplicira na objekt, kot da bi hotel za refleksijske lastnosti materialov nekaj skrivati, prekriti (morda to, da je stavba popoln tujek v prostoru) oziroma neskladnost materialov objekta z okolico (2x), glede s strani Gradaške se gabarit vklopi, s severne strani pa zgleda objekt prevelik, zgradba je vsiljiva za okolico, nepraktična za tiste, ki notri živijo, stanovanjska hiša Gradaška je prehladna in futuristična, z visoko reflektivnostjo nekako reši problem materialnosti, vendar je umeščena v izjemno občutljivo okolico, zato bi morala dati prednost obstoječim objektom in se jim podrediti, mogoče nekoliko manj paše v okolico kot kondominij Trnovski pristan, mislim, da ne paše v tako močno zgodovinsko zaznamovan prostor, ne paše v okolico, zgradba je prevelika, posega v območje krakovskih starejših ne tako modernih zgradb (4x), fasada je preveč tehnološka, prevelik kontrast okolici, umeščena je zraven tipičnih trnovskih hišic, kljub temu, da je podolgovata, izstopa.

Ostalih sedem anketiranih pa ni odgovorilo ali pa niso vedeli, kako bi na to odgovorili.

12. VPRAŠANJE

Kako ste na stanovanjsko hišo Gradaška gledali na začetku?

Na začetku je na stanovanjsko hišo Gradaška 23 anketirancev gledalo pozitivno, 20 negativno in kar 23 anketiranih je imelo nevtralnno mnenje

oziroma je niso opazili ali pa je niso spremljali od začetka nastanka in zaradi tega niso podali mnenja.

Anketiranci s pozitivnim stališčem so objekt sprejeli: z zanimanjem (6x), z navdušenjem, z občudovanjem, z odobravanjem (dinamičen prerez, umirjena, a zanimiva fasada), moderna, dobra hiša (5x), zanimiv izbor materialov, je na odlični lokaciji blizu centa, nekaj posebnega, sodobnega, pozitivno (2x), podpiram sodobno arhitekturo, všeč mi je (2x), všeč mi je, da uvajajo modernejše zgradbe med starejše – kontrast s posrečeno intervencijo.

20 anketirancev pa je na začetku na stanovanjsko hišo Gradaška gledalo negativno: kot svežo in drzno intervencijo, ki pa žal ne komunicira s svojimi sosedi, kot preveliko glede na okolico in parcelo (3x), buržoazno, kot drugačno, nekako motečo, kritično, kot nekakšen tujek, slabo (2x), niso mi všeč steklene fasade in oblika, ogorčeno, kot parkirana ladja, malo skeptično, fasada je zelo tehnološka, izstopajoč objekt od sosednjih, zdi se mi, da po fasadi ne bi prepoznal njene stanovanjske funkcije, saj bi bila lahko tudi poslovna stavba – kar me moti, zagotovo je drugačna in malo moteča glede na okolico, vendar se vse spreminja.

13. VPRAŠANJE

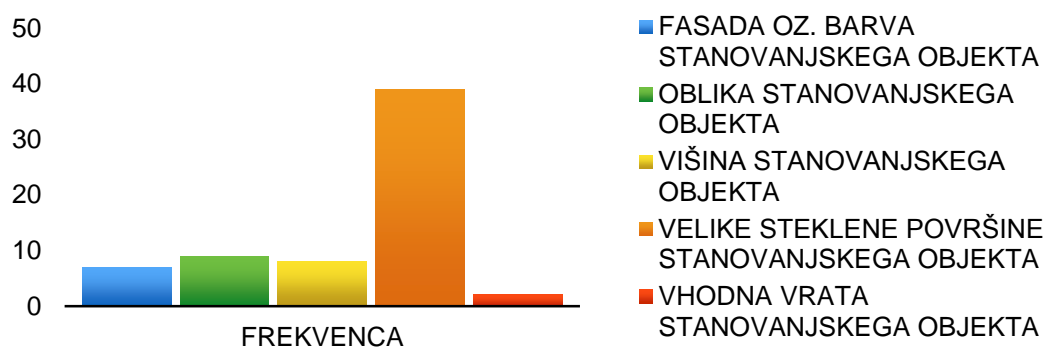
Kako na stanovanjsko hišo Gradaška gledate danes?

Na stanovanjsko hišo Gradaška gleda danes pozitivno kar 40 anketiranih, 19 negativno, 6 pa jih bodisi ni pravilno odgovorilo na vprašanje bodisi sploh ni odgovorilo.

40 anketiranih, ki danes pozitivno gleda na stanovanjsko hišo Gradaška, je odgovorilo tako: zdaj paše v okolico, všeč mi je (6x), super je (6x), lepo (3x), očarljiva je, pozitivna (3x), normalno, z občudovanjem (2x), sploh ne opazim, da je kakšen tujek, bolj sem se spraševal, kaj si stanovalci stanovanjske hiše Gradaška mislijo o vrtičkih in da bi namesto vrtičkarjev zgradili kaj drugega in bi se stanovanjska hiša Gradaška še bolj skladala z okoljem, da je na odlični lokaciji blizu središča mesta, predvsem sem se je navadil in občutki niso več tako intenzivni in tudi izbor fasade – zastekljene površine – pomagajo zgradbi, da ne izstopa preveč (2x), z zanimanjem (2x), všeč mi je od zunaj, ne bi pa živel v njej, primerna današnjemu stilu gradnje, del okolice, lep primer sožitja novega in starega, mislim, da gre za zanimivo arhitekturo, podobno kot pri kondominiju Trnovski pristan se mi zdi potreben premislek o materialnosti, zanimiv koncept stanovanj in 3D tetris razporeditev, ki ponuja raznolike prostore in načine bivanja, v tem objektu bi živel, z odobravanjem (dinamičen prerez, umirjena, zanimiva fasada), je sploh ne opazim več, notranjost objekta je zanimiva in unikatna, vidi se, da je hiša načrtovana do detajlov in to ji da dodatno kvaliteto, kompleksen nadstandardni stanovanjski objekt, še vedno se zdi precej drugačna, ampak predstavlja napredek in razvoj – kompromis med drugačnostjo in modernostjo.

14. VPRAŠANJE

Kaj najbolj izstopa na stanovanjski hiši Gradaška?



	FREKVENCA	ODSTOTKI
FASADA OZ. BARVA STANOVANJSKEGA OBJEKTA	7	10,7
OBLIKA STANOVANJSKEGA OBJEKTA	9	13,8
VIŠINA STANOVANJSKEGA OBJEKTA	8	12,3
VELIKE STEKLENE POVRŠINE STANOVANJSKEGA OBJEKTA	39	60
VHODNA VRATA STANOVANJSKEGA OBJEKTA	2	3,0
SKUPAJ	65	100,0

15. VPRAŠANJE

Kaj vas najbolj pritegne na stanovanjski hiši Gradaška?

Od 65 anketiranih jih je kar 58 pozitivno odgovorilo na to vprašanje, 5 negativno, 2 pa sploh nista odgovorila.

Pozitivni odgovori 58 anketiranih so bili: najbolj me pritegne kovinska ograja, barva (2x), oblika oziroma kompleksnost volumna (6x), lokacija (4x), velike steklene površine, ki odsevajo okolico (11x), velik prostor, kompleksne prostorske situacije interjerja, lepi stanovanjski prostori in da se jih vidi z zunanje strani (2x), izbor materialov, ki so predvsem kvalitetni za slovenske razmere, celotna zgradba je zanimiva, igra odsevov iz galerijskih prostorov posameznih stanovanj, ki se vidijo tudi preko fasade, dobra refleksija okolice in na ta način hiša ne izstopa preveč iz okolice, odboj senc, vdor v zasebnost s pogledi v notranjost objekta, dober izbor barv in fasadnih materialov ter kombiniranje velikih steklenih in kamnitih površin (4x), odprtost, prosojnost, ki ju daje fasada, razgibanost fasade, zračnost velikih, svetlih notranjih prostorov (4x), odsevi in velike steklene površine, ki so v nočnem času razsvetljene od znotraj in kažejo na raznolikost organizacije prostora, steklo, res je lepo (2x), stanovanjski objekt je poleti svetleč, svetla stanovanja, odsev mesta – trnovske cerkve – na fasadi, moderni stil gradnje, dovršenost in izpopolnjenost, velike steklene površine (2x), steklena površina in svetloba v stanovanjih, veliki sodobni prostori, prepletenost dvovišinskih prostorov, razgled iz stanovanj na vrtove.

Samo pet anketiranih je stanovanjska hiša Gradaška negativno pritegnila: nič mi ni všeč (4x), odbija me črnina stekla. Dva anketirana pa nista odgovorila na

to vprašanje.

16. VPRAŠANJE

Ali imata kondominij Trnovski pristan in stanovanjska hiša Gradaška kaj skupnega poleg tega, da imata skupne avtorje (SADAR + VUGA arhitekti)?

Na to vprašanje je od 54 anketiranih 33 anketiranih odgovorilo s pozitivno trditvijo, 24 anketiranih z negativnim odgovorom 7 pa jih ni odgovorilo ali pa so na odgovor odgovorili napačno.

Pritrdilni odgovori 33 anketiranih so bili: obe stanovanjski hiši imata velike skupne prostore, kvalitetno razkošno bivanje, skupno jima je to, da obe izstopata iz okolice, tlorisno po gabaritih, oba objekta izstopata iz okolice v pozitivnem smislu, imata skupno lokacijo – Trnovo, urbano naselje, mesto (2x), stanovanja so nadstandardna, obe sta več stanovanjski stavbi (3x), obe sta bolj moderni stavbi oziroma narejeni v modernejšem slogu (3x), oba objekta imata čiste moderne linije in oblike ter velika okna (2x), višina gradnje, idejno zasnovano: željo po nadgradnji standardne gradnje in prikazu dobre arhitekture, štirioglatost, obe se prilagajata okolici (2x), obe sta futuristično naravnani, pri obeh primerih gre za dobro rešitev, ki ji manjka bolj občutljiv pristop do konteksta, v katerega je umeščena, sta posebni, izstopajoči (2x), projektirali so ju študentje, delujeta težko in masivno, sta geometrične oblike, sta zanimivo oblikovani, kar pritegne pogled obiskovalcev, sta drugačni od sosednjih objektov, arhitektura je posebna, obe dajeta občutek razkošja, oba stanovanjska objekta sta kot nekakšni kvalitetni intervenciji, sta nadstandardna, predvsem po ceni.

Negativni odgovori 24 anketiranih pa so bili: da si objekta nista podobna (9x), oba primera sta namenjena publiciranju in ne ustvarjanju kakovostnega življenjskega prostora, sta nadstandardna stanovanjska objekta, ki izhajata iz potreb programa, ne pa iz danosti lokacije in okolice, gre za preseravanje, imata podobni fasadi, čeprav hiša Gradaška ni kičasta, oba sta monolita, prevelika za svojo okolico, neobčutljivost in aroganten odnos do okolice, moderna dolgočasna arhitektura, posiljevanje prostora, pomanjkanje arhitekture, slaba umestitev v prostor, narejeno je za premožnejše prebivalstvo, imata podobno obliko, a kondominij Trnovski pristan je grd, stanovanjska hiša Gradaška pa je lepa in zanimiva, obe stavbi sta umeščeni nespoštljivo glede na obstoječo okolico, neustrezno razmerje okolica/objekt – oba objekta sta izven merila, sprožata veliko polemik.

17. VPRAŠANJE

Mislite, da ste v šoli dobili dovolj znanja s področja arhitekture?

19 anketiranih je odgovorilo, da so v šoli dobili dovolj znanja s področja arhitekture, kar 38 jih je odgovorilo negativno in menilo, da v šoli niso dobili dovolj znanja s področja arhitekture, 8 pa jih ni pravilno odgovorilo ali pa sploh

ni odgovorilo.

Odgovori 19 anketirancev, ki so menili, da so v šoli dobili dovolj znanja, so vsebovali: da so dobili le nekaj znanja s področja arhitekture (3x), nekaj srednjega (4x), da so dobili dovolj znanja (8x), vse življenje se učimo, za znanje se moramo truditi sami, ne da se zanašamo na druge, dovolj za začetek dela v biroju, ampak ne pri nas, pri nas pričakujejo, da vse znaš, npr. v Avstriji pa lahko s tem začneš.

Kar 38 anketirancev je odgovorilo, da so v šoli dobili premalo znanja s področja arhitekture: v šoli nisem dobil dovolj znanja s področja arhitekture (34x), ne, samo osnovo, na kateri je treba znanje nadgrajevati, brez praktičnega dela in povezovanja, ne morem trditi, da sem znanje osvojila, lahko rečem, da je naše znanje v povojih, danske šole, ki imajo povezane predmete v sklopu enega projekta, so bistveno učinkovitejše, znanja ni nikoli dovolj, ne, ker sem sam osebno premalo sodeloval, ne, ampak mislim, da ga za vsakodnevno življenje ne potrebuješ, to kar ti je všeč, veš tudi brez znanja o tem in samo to je res pomembno, mogoče res premalo, saj Sadarja in Vuge res ne poznam, znanja ni nikoli dovolj, sploh pa v arhitekturi.

3.2 KVALITATIVNA ANALIZA

Razvidno je, da je v anketi sodelovalo približno enako število moških in žensk. Največ (86,2 %) anketirancev je bilo starih med 21 in 40 let. Dobra polovica anketiranih (55,3 %) ima univerzitetno izobrazbo, preostali (44,6 %) imajo končano srednjo strokovno šolo ali gimnazijo.

Skoraj polovica anketiranih (49,1 %) meni, da se objekt dobro umešča v okolico. 30,7 % vprašanih meni, da konodminij Trnovski pristan ne sodi v okolico, v kateri se nahaja. Kar 20 % pa na vprašanje ni jasno odgovorilo.

Na obravnavanem objektu kondominij Trnovski pristan po mnenju anketiranih najbolj izstopa fasada oziroma barva stanovanjskega objekta (86,1 %). Za drugi najbolj prepoznavni element se je izkazala oblika stanovanjskega objekta (7,6 %), manj prepoznavni elementi pa so bila vhodna avla (3 %), črni okenski okvirji (1,5 %) in višina stanovanjskega objekta (1,5 %).

Takšni rezultati so bili pričakovani. Ostale zgradbe v trnovski okolici so namreč barvno monotone, zato takšna pikselizirana, živahna, barvita fasada vizualno močno izstopa iz okolja in s tem dodatno pritegne pozornost mimoidočih.

V raziskovalnem delu magistrske naloge sem želela ugotoviti, ali obstaja razlika glede mnenj oziroma sprejemanja stanovanjskega kompleksa kondominij Trnovski pristan ob izgradnji in danes, skoraj deset let kasneje. Rezultat pozitivnih odgovorov je bil ob izgradnji (47,6 %) in danes (49,2 %) skoraj enak. Zanimivo pa je, da ima danes več ljudi (24,6 %) negativni pogled kot na začetku (18,4 %). Še vedno pa je število nevtralnih mnenj, katerih je bilo na začetku tretjina (33,8 %), danes visoko (26,1%).

Anketirane so na kondominiju Trnovski pristan najbolj pritegnili: fasada in okvirji oken, lokacija objekta, minimalistična arhitektura, barva in oblika objekta.

Drugi stanovanjski objekt, stanovanjska hiša Gradaška, je pri anketiranih še bolje sprejet, saj se jih 50,7 % strinja oziroma zelo strinja z njegovo umeščenostjo v okolico. 30,7 % se z njegovo umeščenostjo v okolico ne strinja. 18,4 % vprašanih ni izrazilo svojega mnenja.

Na stanovanjsko hišo Gradaška danes kar dvakrat več anketiranih gleda pozitivno (61,5 %) kot ob izgradnji (35,3 %). Število negativnih mnenj se ni skoraj nič spremenilo (prej 30,7 %, danes 29,2 %) s tem da več anketiranih, ki so imeli na začetku ob izgradnji nevtralno mnenje (35,3%), danes na objekt gleda pozitivno.

Anketiranci so kot izstopajoči element na stanovanjski hiši Gradaška največkrat označili velike steklene površine (60 %), obliko stanovanjskega objekta (13,8 %), višino stanovanjskega objekta (12,3 %), fasado objekta (10,7 %) in vhodna vrata (3 %). Rezultati so bili pričakovani, saj najbolj izstopajo steklene površine. Zanimivo pa je, da je velik odstotek anketiranih pozornost namenil obliki stanovanjskega objekta, najverjetneje zaradi velikega volumna objekta.

Anketirane so na objektu stanovanjske hiše Gradaška najbolj pritegnile velike steklene površine, ki odsevajo okolico, kamnite površine, volumen objekta, lokacija, odprtost in prosojnost, ki ju omogoča fasada, razgibanost fasade, zračnost velikih, svetlih notranjih prostorov.

Anketirane sem spraševala tudi po podobnostih med izbranimi stavbama. Mednje sodijo: obe stanovanjski hiši imata velike skupne prostore, kakovostno razkošno bivanje, skupno jima je, da obe izstopata iz okolice, tlorisno po gabaritih, oba objekta izstopata iz okolice v pozitivnem smislu, imata skupno lokacijo – Trnovo, urbano naselje, mesto, stanovanja so nadstandardna, obe sta večstanovanjski stavbi, obe sta bolj moderni stavbi oziroma zgrajeni v modernejšem slogu, oba objekta imata čiste moderne linije in oblike ter velika okna, višina gradnje, idejna zasnova: željo po nadgradnji standardne gradnje in prikazu pravega smisla arhitekture, štirioglatost, obe se prilagajata okolici, obe sta futuristično naravnani, pri obeh primerih gre za kvalitativno arhitekturno rešitev, ki ji manjka bolj občutljiv pristop do konteksta, v katerega je umeščena, sta posebni, izstopajoči, projektirali so ju študentje, delujeta težko in masivno, sta geometrične oblike, sta zanimivo oblikovani, kar pritegne pogled obiskovalcev, sta drugačni od sosednjih objektov, arhitektura je posebna, obe dajeta občutek razkošja, oba objekta sta lepa, oba stanovanjska objekta sta kot nekakšni kakovostni intervenciji, sta nadstandardna, predvsem po ceni.

Odgovori na zadnje vprašanje so bili presenetljivi, saj je 38 anketirancev (58,4 %) od 65 anketiranih odgovorilo, da v šoli niso dobili dovolj znanja s področja arhitekture. Menim, da odgovori kažejo na to, da v šolskem sistemu

res primanjkuje izobraževalnih vsebin z likovnega področja, a ne samo zaradi rezultatov anket, pač pa tudi sami odgovori kažejo na to, da so anketiranci velikokrat odgovarjali, ne da bi razumeli pomen besed, npr.: obema stanovanjskima hišama je skupno to, da gre za kakovostno arhitekturno rešitev, oba objekta sta lepa, hiša Gradaška ni kičasta, pri obeh objektih gre za moderno dolgočasno arhitekturo ... Zanimiv je bil tudi odgovor, da sta "oba objekta izven merila."

Splošno prepričanje pa je, da sta stavbi moderni. Moderna arhitektura je – splošno gledano – obdobje arhitekture 20. stoletja. Za to obdobje je značilno, da so stavbe poenostavljenih oblik in z malo ornamentami. V tem smislu sta tudi obravnavani stavbi preprosti, a nikakor dolgočasni.

3.3 INTERVJU Z JURIJEM SADARJEM

V poglobljenem intervju z avtorjem projektov arhitektom Jurijem Sadarjem sem skušala izvedeti, kako zdaj, ko sta zgradbi že nekaj let v uporabi, gleda na svoj projekt. Ali bi, če bi ga delal danes, glede na izkušnje, naredil kaj drugače? Če ja, kaj bi spremenil? Kakšen je odziv ljudi, ki zdaj tam živijo, kakšen je odziv okoliških prebivalcev, stroke? Koliko je pri omenjenih zgradbah upoštevan ekološki in trajnostni vidik? Kakšna je po njegovem mnenju edukativna plat projekta? Se v Sloveniji dovolj zavedamo pomena dobre arhitekture? Je tovrstno znanje dovolj prisotno v vzgojno izobraževalnem procesu? Kaj bi se dalo narediti, da bi se (če je potrebno) to izboljšalo? Smo v Sloveniji naklonjeni novitetam ali bolj prisegamo na novogradnje v tradicionalnem, konzervativnem stilu?

Kako gledate zdaj, ko sta zgradbi že nekaj let v uporabi, na svoj projekt?

Obe zgradbi sta bili sprojektirani in zgrajeni časovno precej blizu. Tudi lokacijsko sta si blizu, obe se nahajata na področju Trnovega, med seboj pa sta oddaljeni 300 metrov. A v resnici sta lokaciji med seboj zelo različni, razlikujeta se po velikosti, legi in obliki parcel ter po mikro ambientu. V skladu s tem sta prilagojeni tudi zasnovi zgradb.

Pri Kondominiju je parcela umaknjena nekoliko bolj v notranjost, stran od ulice. Parcela je relativno kvadratne oblike in osnovna ideje te stavbe je konglomerat nekaj enot. Vsaka enota ima svojo lastno veliko teraso kot dodatni vrt. Enote so zložene tako, da tvorijo skupni volumen, ki pa je sestavljen tako, da svetloba lahko prodira v notranjost objekta. Pomembna je identifikacija stanovalca z objektom, kar je pri stanovanjski zgradbi še zlasti pomembno, tu to dosežemo na treh nivojih: moja hiša, moj vrt in moje stanovanje. To pomeni, da se stanovalci identificirajo s hišo kot takšno, tudi z njeno pikselirano fasado, potem da imajo skupno avlo in pa skupen vrt, ki si ga delijo, mogoče ne toliko v smislu funkcije in uporabe, saj če je nekaj skupnega, ni nujno, da to tudi skupaj koristiš, gre preprosto za to, da je vizuelno skupaj.

Ko stanovalci pridejo domov, pridejo skozi skupni park in potem vstopijo v

svoje stanovanje. Trend sodobnega načina življenja je, da se želimo identificirati s tem, kje bivamo, želimo temu nekako pripadati, stanovanje pa si želimo imeti čim bolj fleksibilno, torej da si ga lahko organiziramo glede na svoje lastne želje in potrebe. Stanovanja v Kondominiju so narejena tako, da imajo veliko teraso, ki ima vlogo nekakšnega zasebnega vrta in bolj funkcionalno jedro: kuhinje, kopalnice, wc ... V sredini stanovanja so bivalni prostori organizirani okoli tega funkcionalnega dela, to je torej osnovni princip. Če me vprašate ali so se ljudje navadili na to ali ne, ne vem. Stanovanja so prodana, ljudje tam bivajo in cene so visoke. Vse, kar se prodaja se prodaja. Predvidevam, da ljudje prepoznavajo ta objekt kot objekt, ki omogoča visoko raven udobja in ugodja za bivanje. To pa je tisto, kar si arhitekti želimo. Če bi opisal to hišo, bi rekel, da je malo bolj introvertirana in ni toliko pogledov navzven z izjemo določenih stanovanj, ki gledajo na Ljubljano. Arhitekt na nek način ustvari poglede in pri tej hiši so to pogledi na vrt.

Pri stavbi Gradaška pa gre za dosti bolj kompaktno zasnovo. Če je Kondominij konglomerat, gre pri Gradaški za volumen-kvader in stanovanja se v smislu pogledov zelo odpirajo navzven.

Skoraj vsa stanovanja imajo trojno orientacijo, na primer – vzhod – jug – zahod in poglede na tri strani. V najslabšem primeru je orientacija dvojna, na dve strani neba. Tipi stanovanj so bolj definirani kot pri Kondominiju, lahko bi rekel, da so kombinacija med newyorškim *loftom* kot stanovanjem v nekdanjem industrijskem objektu – se pravi nek prazen prostor, ki ga lahko maksimalno fleksibilno urediš – in pariškim studijem, za katerega je značilno, da ima eno in pol ali dvoetažen bivalni prostor. Vsako stanovanje na Gradaški 12 ima po en bivalni prostor, ki je dvoetažen navzdol ali navzgor in vsako stanovanje je drugačno od drugih. Skupni prostori so minimalizirani – zgolj stopnišče. Ni neke recepcije ali vrta podobno kot pri Kondominiju, ker le-tega ta hiša ne potrebuje, saj ima neposredno okolico: ima Gradaščico, park ob Gradaščici, ima trnovske vrtove ... Stanovanja nudijo odprte poglede proti ljubljanskemu gradu, okolici, torej pogledov ni potrebno zgenerirati na parceli sami. Pri Kondominiju pa te odprtosti ni, zato je potreben vrt. Ti dve hiši sta res zelo različni. Nekateri so imeli pomisleke, da velike steklene površine na hiši Gradaška omogočajo preveč pogledov v notranjost, ampak za tako stanovanje se pač odloči nekdo, ki s tem nima problemov. Ljudje smo različni, nekateri si želijo meščansko stanovanje, nekateri moderno ...

Kaj pa intima, zasebnost ljudi, ki stanovalce (lahko) gledajo od zunaj?

To, kar ste zdaj izpostavili, je v bistvu pri tem najbolj zanimivo. Mislim, da si lastno zasebnost, če jo želiš, lahko omogočiš z žaluzijami, lahko ugasneš luči, zagrneš zaveso in podobno. To ni takšen problem. Morda pa je problematično, da si ljudje od zunaj, z ulice, ne želijo videti, kaj se v stanovanju dogaja. Znano je, da v določenih kulturah, denimo na Nizozemskem ali v Angliji, s tem nimajo težav ter imajo bivališča velika okna brez zaves in se vidi v notranjost. Pri nas na to nismo navajeni in to se mi zdi zelo zanimivo. Priznam, da takrat, ko smo to delali, o tem nisem razmišljal na tak način, prisotno je bilo le vprašanje, kako se bodo počutili stanovalci, ki bodo izpostavljeni. Načeli ste izredno zanimivo temo s področja javno – zasebno. Ti dve sferi je na terenu

lažje ločiti na primer z ograjo, težje pa je omejiti druge medsebojne vplive, denimo zvočne. Dejansko si človek lahko zgradi tudi popolnoma stekleno bivališče in s svojim početjem tam vpliva na javno sfero. To je zelo aktualna in zanimiva tema, saj ta super transparentnost lahko na nek način pomeni tudi polucijo ali pa agresijo proti javnemu.

Ali je sploh mišljeno, da bi se ljudje, ki prebivajo v hiši Gradaška, zakrivali z zavesami in žaluzijami? Ali ni bistvo hiše, ki je zgrajena tako, da ne zakriva pogledov, da ostane nekako odprta, ne pa, da se naknadno zapira?

Tudi sam menim, da so si stanovanja v hiši Gradaška izbrali večinoma ljudje, ki se zavedajo, da je zgradba transparentna in jim to odgovarja, oziroma jih ne moti. Sta pa v hiši dve stanovanji, od tega je eno usmerjeno proti Gradaščici, kjer še nisem videl dvignjenih žaluzij. Zdi se mi na nek način škoda, da v teh dveh stanovanjih živijo ljudje, ki jim odprtost, lastna hiši, očitno ni blizu.

Ali bi danes, glede na izkušnje, naredili zgradbi drugače?

Teh dveh hiš v bistvu ne bi naredil nič drugače. Najbolj zanimiva je dvojnost pri projektu. Vedno je najprej pomembna lokacija in vsaka lokacija je drugačna. V Grčiji sem nekoč spoznal nekega gospoda, nekdanjega župana, ki se je nato ukvarjal z nepremičninami. Razkazal mi je otok in dejal: poglej, prav vsaka lokacija je drugačna – samo deset, dvajset metrov naprej in spet je nova zgodba, drugačna lokacija. To je izredno pomembno, saj mikrolokacija zelo vpliva na nek projekt, ko se išče maksimum, ki ga ta lokacija ponuja. Drugo je razmislek o načinu bivanja, ki pa je izven tega. Način, kako hoče nekdo bivati, živeti, je zelo subjektivna stvar. Arhitekt torej lahko ponudi določene prostorske situacije, ki potem stimulirajo različne uporabe tega prostora. Zanimivi so tudi prostori, ki lahko ležijo nižje, višje ali pa širše od običajnega ipd., ker nakazujejo drugačno možnost uporabe. Mislim, da je prav ta drugačnost zdaj zelo aktualna, da so se ljudje naveličali standardiziranih stanovanj, ki smo jih gradili štirideset, petdeset let nazaj, in si vsak želi imeti kaj posebnega, vsaj malo drugače, večjo teraso in tako naprej.

Težko bi rekli, da je za vaše projekte značilen določen stil, po katerem bi vas prepoznali, tako kot bi to lahko rekli npr. za Calatravo ali Plečnika. Njuna dela nosijo tako prepoznaven pečat, da se takoj ve, kdo jih je ustvaril, pri vas pa preseneti vsakokrat nekaj drugega.

Mislim, da gre pri tem za odločitev, da se ne opredeljujemo z nekim – pogojno rečeno – stilom. Tisto, kar imajo projekti skupnega, je vsakokrat razmislek, vedno iskanje novega, pa naj bo to nov pisarniški prostor, bivalni prostor, vprašanje, kako lahko arhitektura vpliva na to, da nek športni dogodek bolj intenzivno doživljamo ... Skratka, razmislek in način dela preden pridemo do rezultata sta primerljiva, to, da eno delo ni enako drugemu kot npr. pri Zahi, pa je osebna odločitev.

Bi pri teh dveh projektih danes kaj spremenili?

Ne, ničesar.

Tudi lokacije ne?

Določen čas pač vpliva na določeno zasnovo. Nekaj drugega je, da je dal Tadao Ando graditi enake vile po različnih delih sveta in je ena v Italiji, druga na Japonskem ... Če pa jih je v Ljubljani več, je mogoče dobro, da si niso enake. Lokacija za Trnovsko cerkvijo je zelo drugačna od tiste ob vodi, kjer so vrbe žalujke ter tista njihova rumena in črna barva. Pri stanovanjski hiši Gradaška je vse bolj zeleno in to se kot refleksija kaže tudi v hiši. Refleksija je zelo zanimiv pojav, je stvar identifikacije, narejen pa tako, da je prizor, ki ga vidiš, ko gledaš refleks v fasadi, enak prizoru, ki ga vidiš potem iz stanovanja. Ko od zunaj gledaš stavbo, vidiš na njej kot refleks podobo cerkve, in potem, ko greš gor v spalnico, spet vidiš ven cerkev. Je pravzaprav optični trik.

Kaj je pri vašem delu “dodana vrednost”?

Če hočeš v arhitekturi doseči dodano vrednost oziroma učinek na opazovalca, moraš doseči vrh določenega učinka. Majhna piramida v Egiptu denimo ne bi imela takega učinka, kot ga ima velika. Drug primer je Panteon na Akropoli, ki je pozidan tako, da ga doživljamo kot ravnega.

Ta dodana vrednost pri hiši Gradaška je denimo njena fasada. Njena refleksija je večstopenjska. Določeni elementi niso refleksni, določeni so polrefleksni in določeni so ogledala, ki odsevajo nazaj. Skozi te odseve vzpostaviš identifikacijo med objektom in okolico. To je morda nekoliko subjektivno, ampak tako je.

Pri pikselirani fasadi Kondominija pa gre za dvoje. V arhitekturi se vedno srečujemo z vprašanjem, kako iz neke površine (fasade) izrezati okno. Tu gre za kompozicijski problem in problem tranzicije. Tu se srečata notranji in zunanji svet. Pikselizacija je narejena tako, da se okoli okna vse bolj temni, torej se vizualno zabriše rob med znotraj in zunaj. To je bil namen. Barvna shema omogoča, da se okno stopi s fasado, hiša se stopi z okolico, z barvami vrb žalujk, z zelenjem, z barvami okoliških vrtov ... in hiša ni več tako močno prezenten volumen, ampak se dezintegrira v nekaj, kar je bližje oblaku ali čemer koli.

Zakaj ste izbrali ravno rumeno in črno barvo, ne pa npr. zelene?

Za barve smo se odločili na osnovi barvne karte, ki je pokazala, da sta rumena in črna značilni za tisti predel mesta. Ti dve barvi sta značilni tudi za vrbe žalujke.

Kaj pa pravite na to, da ji ljudje rečejo “močerad”?

Sam se razveselim, če srečam močerada v gozdu, zdi se mi lep, ampak ga ne bi prijel. Ni pa mi všeč sama beseda “močerad”, sliši se kot nekaj sluzastega. Lepše mi zveni beseda “Salamander,” saj se mi zdi hiša elegantna in lepa. Čeprav se mi izraz za ta objekt ne zdi primeren, ga s stališča barv razumem. Je pa zanimivo, da ljudje določene objekte poimenujejo po svoje, to pa

pomeni, da jih le-ti ne pustijo ravnodušne in se o njih pogovarjajo. Tako kot so na primer zgradbo gospodarske zbornice v Ljubljani poimenovali Esmeralda.

Mislite, da zgradbo s tem, da jo poimenujejo, nekako vzamejo za svojo?

Mislim, da so jo sprejeli. Mnenja pa so različna. Ko je bila hiša zgrajena, je bilo precej člankov, da ne paše v to okolje, da je agresivna in podobno. V eni od arhitekturnih revij pa je bilo prav za ti dve hiši napisano, da sta zlitii v svoje okolje. A menim, da ni tako pomembno, kaj ljudje govorijo in pišejo. Najbolj pomembno se mi zdi, kako delo vrednoti avtor – ali si zadovoljen s tem, kar si naredil, in če si zadovoljen, potem je stvar prav gotovo v redu.

Ali menite, da mora o teh stvareh odločati in jih vrednotiti izključno stroka ali je to pravica vseh?

Prostor je last vseh, obstajajo pa določena pravila. To je podobno kot pri vašem razmišljanju, da mogoče lahko transparentnost stanovanja moti tiste, ki so na ulici, in ne toliko tistih, ki so v stanovanju. Mesto mora biti – tako kot hiša – zgrajeno po določenih pravilih. Trg, javni objekt ali cerkev so vedno pomembnejši od stanovanjske hiše. Neka hierarhija mora biti, da lahko mesto logično bereš, razumeš, se orientiraš. Temu se reče semantika prostora.

Ali ste z omenjenima zgradbama provocirali?

Ne, nismo provocirali. Res pa je, da je v Ljubljani 90 % stanovanj skoraj enakih, kar je posledica socializma in standardizacije. Mislim, da ta stanovanja in soseske načeloma niso slaba, tukaj ni bilo masovne gradnje, značilne za vzhodnoevropske države. Kljub temu pa so si stanovanja zelo podobna in zdi se mi, da je naša dolžnost, da poskusimo ustvariti drugačne objekte in drugačne tipe bivanja, večje terase, večja okna ... nekaj takega, kar je v mestih, kot je denimo Pariz, že obstajalo, v Ljubljani pa ne. To je bil naš namen, ne pa provokacija.

Ljudje se morajo na novosti navaditi.

Ja, morajo pa se navaditi. Za to potrebujejo nekaj časa. In ker se v središču Ljubljane ne gradi veliko, to še bolj doživljajo.

Koliko je pri omejenih zgradbah upoštevan ekološki in trajnostni vidik in koliko je le-ta pomemben ljudem, ki tam živijo?

Ekologija in trajnost sta zelo pomembna. Tu gre za dva vidika: prvi je bolj "tehnično-tehnološki" – da z dobro izolacijo, toplotnimi črpalkami in izkoriščanjem lokalnih virov dosežeš čim manjšo porabo energije za dosego ugodja in udobja. Drugi vidik pa predstavlja povezanost z okolico, naravo, vrt. Skratka, vpetost v mikro okolje. Mislim, da sta tu upoštevana oba vidika, ker gre za relativno novi gradnji. Oba objekta sta kakovostno zgrajena, kar pomeni, da bosta dolgo trajala, ne bo jih treba obnavljati in spet porabljati energije za to, sta dobro izolirana, elementi gradnje so kakovostni, gretje je talno, dovolj je naravnega prezračevanja ... Skratka, gradnja je sodobna, nista pa to pasivna ali nič energijska objekta, kar tudi ni bil namen.

Kakšna je po vašem mnenju edukativna plat projekta?

Edukativnih plati je več. Nekdo, ki vidi tak objekt, bi ga morda želel imeti tudi sam. Sami smo se marsičesa naučili in tudi drugi se iz teh dveh primerov lahko kaj naučijo. Mislim, da sta objekta tako zanimiva, da bi ju lahko imeli za "case study" in pripravili predavanja. Hiši sta zelo različni, različni so načini bivanja, različni uporabljeni materiali, detajli, pritrditve ... Vse to bi lahko analizirali in uporabili za učenje.

Kako pa so ljudje, ne stroka, ampak prebivalci in okoličani, sprejeli novogradnji?

Arhitekturni proces temelji na komunikaciji. Eno je komunikacija znotraj biroja projektantske ekipe, drugo je komunikacija npr. za medije, pa komunikacija z mestom in odločevalci, ki dajejo soglasja, potem je tukaj še komunikacija z naročnikom – uporabnikom. Najbolje je, da bodoči uporabnik sodeluje že pri načrtovanju. Če si neka družina naroči projekt svoje hiše, je najboljša, da povejo, kako bivajo, kaj si želijo in je potem ta hiša narejena v skladu z njihovimi pričakovanji. Večstanovanjske objekte pa se navadno najprej zgradi in se šele potem išče kupce, zato je smiselno, da se predvsem izkoristi potencial lokacije, kupcem pa omogoči, da si stanovanja prilagodijo po svoje. Se pravi, da ni zelo veliko dela, če si hoče kdo stanovanje pregraditi v več manjših sob ali podreti stene in imeti večji prostor. Pri obeh omenjenih projektih je bilo precej komunikacije, najprej z naročnikom o tem, kakšna stanovanja želi, koliko velika, s kakšnimi posebnostmi, kakšne naj bodo terase, da jih bo lahko prodal ... Kasneje so se vključili bodoči stanovalci s svojimi željami. Nekaterim smo njihove zamisli zrisali mi, nekateri so si jih sami, nekateri pa so imeli druge arhitekte.

Ali vas zanima, kaj si ljudje, ki zdaj tam živijo, mislijo o zgradbah in kako se počutijo v njih?

Želel bi si, da bi jih sprejeli in jih ne bi dojemali kot nekaj, kar je agresivno do okolja, kar bi se lahko zgodilo. Nekateri ljudje ne marajo sprememb, tudi če so na bolje. Ko projektiram pa vnaprej o tem ne razmišljam. Zdi se mi prav upoštevati določena pravila, da se življenjski pogoji ne poslabšajo (npr. osvetljenost sosednjih zgradb in podobno), a v mestu pač ne moreš imeti enake zasebnosti kot na deželi. Da pa bi gradil naslednji objekt na podlagi javnega mnenja ali mnenja sosedov, to pa ne.

3.4 SKLEP

Kljub temu, da sta stavbi stanovanjska hiša Gradaška in Kondominij Trnovski pristan drugačni od vseh ostalih v soseščini in kljub temu, da sta na začetku naleteli na različne odzive sta zdaj torej dobro sprejeti. Mislim, da je k temu veliko pripomoglo dejstvo, da od okoliških stavb ne odstopata po velikosti in da torej nista predimenzionirani in tudi ne dajeta občutka, da bi bili nekako zatlačeni v prostor ampak - v nasprotju denimo z nekaterimi novogradnjami v ljubljanski Rožni dolini - ohranjata ritem pozidave. Tako nista moteč faktor in

sta se kljub drugačnosti zlili z okoljem. Njuna drugačnost je predvsem pri izboru barv in materialov, ki pa so v harmoniji z okolico in ne zmotijo pogleda. Ljudje so ju zato sprejeli in to pomeni, da predstavljata dobro arhitekturo, da sta primera dobre prakse. Prav tako menim, da v Sloveniji raste zavedanje o tem, da mora biti grajeno okolje kakovostno, estetsko in skladno. Omenjeni stavbi sta pomemben kamen v mozaiku stanovanjskih zgradb v Ljubljani in predstavljata v svojem obdobju korak naprej pri iskanju optimalnih rešitev bivanja in sobivanja.

4 KAKŠNA JE EDUKATIVNA PLAT DANAŠNJE ARHITEKTURE

V zadnjih letih je v Sloveniji moč opaziti vedno večje zanimanje za kakovostno arhitekturo. Po obdobju, ko so v posameznih krajih brez občutka rastle novogradnje kričečih barv in oblik, ki so bile moteč tujek v okolju in niso sodile vanj, raste zavedanje o pomenu stroke, o nujnosti ohranjanja tradicije in iskanja rešitev, ki se optimalno estetsko in funkcijsko vklapljujejo v okolje. Že številne slovenske revije in knjige s to tematiko, pa tudi prevodi tuje kakovostne literature, televizijske oddaje in poljudne spletne strani s strokovnimi nasveti dokazujejo, da so ljudje vse bolj dovzetni za mnenje stroke in si želijo estetskih in uporabnih rešitev.

Menim, da imata tudi zgradbi stanovanjska hiša Gradaška in kondominij Trnovski pristan pomembno edukativno vlogo. Čeprav ju morda večina ljudi ne pozna pod tema imenoma, pa sem prepričana, da veliko Ljubljančanov in drugih ve, za kateri zgradbi gre, če ju opišemo z besedami. Njuna nenavadnost in odstopanje od okoliških hiš mimoidočih ne pusti ravnodušnih. In čeprav osnovni namen SADAR + VUGA arhitektov ni bil izobraževalne narave, sta tudi ti dve stavbi pripomogli k aktivnemu razmišljanju ljudi o estetiki njihovega okolja. V tem smislu se mi ne zdi tako pomembno ali sta jim stavbi všeč ali se jima zdita grdi oziroma neprimerni. Tudi iz anket v raziskovalnem delu magistrske naloge je razvidno, da so anketiranci večinoma menili, da nimajo dovolj izobrazbe oziroma znanja o arhitekturi. Zaradi gospodarskih razmer v Sloveniji se gradi malo, investitorjev – ne javnih ne zasebnih – ni veliko. Kljub temu se najdejo primeri dobre prakse, ki so lahko za zgled. Bolj zaskrbljujoče se mi zdi, da v vzgojno izobraževalnem procesu tem vsebinam ni namenjeno dovolj pozornosti.

“Če menimo, da je vloga vzgoje in izobraževanja in njenih posledic pri oblikovanju kritične in zavestne uporabnika arhitekture pomembna, bi morali razmisliti o povezavi le-te z avtentičnimi in dejanskimi problemi naše družbe.”(Tomšič, Čerkez, 2014, str. 15)

Pri tem ne mislim samo na arhitekturo, ampak na vse vrste likovnega izobraževanja. Mislim, da bi bilo smiselno po eni strani povečati število ur, namenjenih tem vsebinah, po drugi strani pa tudi skrbeti za vsebinsko kakovost pouka. Sodelovanje laične javnosti v arhitekturnih temah bi tako lahko postala učinkovita praksa v grajenju udobnejšega širšega bivalnega okolja. Prav k temu pa bi v veliki meri pripomogel poudarek na pouku arhitekture v šolskih kurikulumih.

5 ZAKLJUČEK

Menim, da sta objekta kondominij Trnovski pristan in stanovanjska hiša Gradaška dokaj razgibala razmišljanje o arhitekturi in urbanizmu predvsem v Ljubljani in posredno v celotnem slovenskem prostoru. S svojimi idejami in konceptom forumul je arhitekturni biro SADAR + VUGA že prej vplival na dogajanje pri nas in jih kot model predstavljal v tujini. V magistrskem delu obravnavana objekta sta vtisnila svojstven pečat na razmišljanje o stanovanjski kulturi, o ohranjanju starega in sprejemanju novega, o povezavi in vplivu zgradbe na bližnjo okolico ter na mesto in o odnosu javno – zasebno. Objekta sta v prvi vrsti seveda pomembna za njune stanovalce in bližnjo soseščino, dodatno razsežnost pa jima daje odnos ne le strokovne javnosti, ampak še posebej laične javnosti do njune drugačnosti. Prav to njuno sprva nekako provokativno nagovarjanje prebivalcev, ki je z leti preraslo v sprejetje, se mi zdi še posebej zanimivo. Ljudi je namreč prisililo k razmisleku in ne glede na to, ali so objekta sprejeli z naklonjenostjo in sta jima bila všeč ali pa so ju zavračali in sta se jima zdela tujka, so se do njiju opredelili in o njiju razmišljali. Objekta sta tako dobila edukativno funkcijo, zavedanje in izobraževanje o prostoru pa je izredno pomembno, a žal prevečkrat spregledano. Pri tem ne mislim samo na konkretno izobraževanje s prodročja arhitekture, urbanizma ... ampak na celovito zavedanje našega bivanja in šele nato možnosti in odgovornosti ustvarjanja novega in spreminjanja sveta. Ali kot je zapisal finski arhitekt in profesor Juhani Pallasmaa:

Dolžnost vzgoje je vzpodbujanje človeških zmožnosti domišljije in sočustvovanja, prevladujoče vrednote pa največkrat zavirajo domišljijo, tlačijo čute in mrtvijo mejo med svetom in jazom. Vzgoja na katerem koli ustvarjalnem področju se mora danes začeti z vprašanjem o absolutnosti sveta in s ponovno senzibilizacijo meje jaza. Najpomembnejši cilj umetnostne vzgoje niso načela umetniškega ustvarjanja, ampak osebnost študenta ali študentke in njuna samopodoba v razmerju do sveta in umetnostne tradicije. Šele s spremembo vzgoje na čutnem področju se bomo lahko spoznali kot celovita telesna in duhovna bitja, da bi docela izrabili svoje zmožnosti in postali manj dovzetni za manipulacijo in izkoriščanje. In kar je še pomembnejše, nepristransko celovito razumevanje človeškega bivanja je prvi pogoj za dostojanstveno življenje. (J. Pallasmaa, str. 12)

Med pisanjem magistrske naloge se mi je neprestano odpiral nov svet arhitekture, povezav dosežkov preteklosti in spoznanj sedanjosti z odgovornostjo za prihodnost. Občutenje lepega in spoštovanje okolja se mi zdita osnovi za kakovostno bivanje. Na objekta kondominij Trnovski pristan in stanovanjsko hišo Gradaška zdaj gledam z drugačnimi očmi. Prvi nagovarja s svojo pikselizirano fasado, ki se v domišljiji spreminja v raznobarvne liste brez, vrb, vinske trte ... prebivalci pa ostajajo nevidni in skrivnostni. Zgolj lučaj stran pa se hiša Gradaška neprestano spreminja v oblake, drevesa, trnovsko cerkev, v sosednje hiše – odvisno od kod jo gledaš, ves čas pa slutiš, kako v njej živijo ljudje. Zgradbi sta preiščeni, gledalca ne pustita ravnodušnega, živo nagovarjata, zbujata radovednost

in vabita k razmisleku.

5 SEZNAM LITERATURE

Arnheim, R. (1975). *The Dynamics of Architectural Form*. University of California Press, London.

Bachelard, G. (1998). *Poetika prostora*. Ljubljana: Študentska založba.

Bonča, J. (1993). *Prostor, gibanje in barva v arhitekturi*. (Doktorska disertacija).

Butina, M. (1997). *Prvine likovne prakse*. Ljubljana: Debora.

Čelik, M. (2004). Škandal med solatnimi gredicami: stanovanjska hiša Gradaška je prebudila meščane Ljubljane (Hiše. Posebna izdaja: revija za nove razsežnosti bivanja). Ljubljana: Zavod Big.

Jurkovič, K. (2015). Boštjan Vuga: Vsak prostor ima vgrajeno težnjo po sprejemanju (članek – sestavni del; št. 189). *Gloss*: Ljubljana, Revija Gloss.

Lynch, K. (2010). *Podoba mesta*. Novo mesto: Goga.

Moholy- Nagy, L. (1968). *Von Material zu Architectur*. Mainz / Berlin.

Norberg-Schulz C. (1984). *Genius Loci; Towards a Phenomenology of Architecture*. New York: Rizzoli.

Pallasmaa, J. (2007). *Oči kože*. Ljubljana: Stidia Humanitatis.

Rossi, A. (1982). *The Architecture of the City*. London: The MIT Press.

Sadar, J., Vuga, B., (2006). *Produkcija med ikono in ozračjem* (članek - sestavni del; str. 52-67). Oris: Zagreb.

Sadar Vuga arhitekti, (2006). *Formula new Ljubljana / Sadar Vuga arhitekti*. Barcelona: Actar.

Sadar Vuga arhitekti, (2006). *Tendencies Sadar Vuga arhitekti* (katalog). Seoul: Damdi.

Sadar Vuga arhitekti, (2011). *Ostfildern*: Hatje Cantz.

Sadler, S. (2005). *Archigram: Architecture without architecture*. London: The Mit Press.

Vogrinc, J. (2008). *Kvalitativno raziskovanje na pedagoškem področju*. Ljubljana: Pedagoška fakulteta.

V Benetkah panorama nove Ljubljane, P. N., 2006
<http://www.rtvsllo.si/kultura/razstave/v-benetkah-panorama-nove-ljubljane/146737>.

Tomšič Čerkez, B. (2014). Vzgoja in izobraževanje o arhitekturi: med trajnostnim razvojem in zaznavanjem okolja. Univerza v Ljubljani: Fakulteta za arhitekturo.

Tuan, Y. (2001). Space and Place: The Perspective of Experience. London: Minneapolis.

5.1 VIRI SLIKOVNEGA GRADIVA

Slika 1—9:

<http://graphicdesign.spokanefalls.edu/tutorials/process/gestaltprinciples/gestaltprinc.htm> (Pridobljeno 13. 2. 2016)

Slika 10: <https://www.visitscotland.com/accommodation/self-catering/> (Pridobljeno 3.1.2016)

Slika 11: <http://www.ughinho.it/gallery/alberobello> (Pridobljeno 20. 2. 2016)

Slika 12: <https://earlyamericans.wikispaces.com/Navajo> (Pridobljeno 22. 2. 2016)

Slika 13: <http://www.sadarvuga.com> (Pridobljeno 25. 2. 2016)

Slika 14: <http://www.delo.si/kultura/dediscina/narodna-galerija-se-ze-ponasa-z-novo-podobo.html> (Pridobljeno 22. 2. 2016)

Slika 15–22: <http://www.sadarvuga.com> (Pridobljeno 30. 2. 2016)

Slika 23: Sadar Vuga arhitekti, (2006). Formula new Ljubljana / Sadar Vuga arhitekti. Barcelona: Actar.

Slika 24: Sadar Vuga arhitekti, (2006). Formula new Ljubljana / Sadar Vuga arhitekti. Barcelona: Actar.

Fotografije 25–29: Sara Mihalič Deškovič, (2016)

Slika 30–27: <http://www.sadarvuga.com> (Pridobljeno 11. 2. 2016)

Slika 38–40: Sadar Vuga arhitekti, (2006). Formula new Ljubljana / Sadar Vuga arhitekti. Barcelona: Actar.

Slika 41–42: <http://www.sadarvuga.com> (Pridobljeno 11. 2. 2016)

Fotografije 43–49: Sara Mihalič Deškovič, (2016)