

Социальное самочувствие населения мегаполиса как интегральный показатель

**П. П. Дерюгин^{1,2✉}, Л. А. Лебединцева^{1,3}, О. В. Ярмак³,
Ши И¹, Е. А. Камышина²**

¹Санкт-Петербургский государственный университет, Санкт-Петербург, Россия

²Санкт-Петербургский государственный электротехнический университет «ЛЭТИ»
им. В. И. Ульянова (Ленина), Санкт-Петербург, Россия

³Севастопольский государственный университет, Севастополь, Россия
✉ppd1@rambler.ru

Введение. Рассмотрены базовые теоретико-методологические подходы к исследованию социального самочувствия населения мегаполисов как интегрального показателя, а также актуальные направления разработок новых методик диагностики. Представлен опыт эмпирического социологического исследования, показывающий методические алгоритмы системной фиксации и обработки основных индикаторов-показателей.

Методология и источники. Анализ теоретико-методологических оснований диагностики социального самочувствия жителей мегаполиса как интегрального показателя осуществляется на основе комплекса научных подходов, объединяющих в единой исследовательской процедуре характеристики объективных и субъективных индикаторов, обеспечивающих целостность внешних и внутренних характеристик объекта изучения.

Результаты и обсуждение. С методической точки зрения, проведение диагностики социального самочувствия выстраивается как системный анализ трех групп данных. Во-первых, защищенность жителей Санкт-Петербурга от социальных опасностей и угроз – может быть измерена на основании таких показателей, как экологические угрозы; притеснения из-за пола и возраста; произвол чиновников; ущемления из-за национальности и религиозных убеждений; преследование по политическим убеждениям; бедность; одиночество; преступность. Во-вторых, удовлетворенность жизнью диагностируется посредством обращения к таким параметрам, как отношение к региону проживания; удовлетворенность жизнью в целом. В-третьих, степень социального оптимизма выявляется на основе обращения к таким параметрам, как уверенность в будущем; сравнение настоящего и прошлого образа жизни; прогноз жизни в будущем.

Заключение. Настоящая статья фиксирует важный момент методологического и методического единства в подходах. В методологии исследования интегральный характер социального самочувствия предполагает обращение к теоретико-концептуальным принципам, которые нацелены на исследование такого единства. Далее этот же тренд продолжен в комплексных методиках интегральной диагностики социального самочувствия.

Ключевые слова: социальное самочувствие, критерии, индикаторы и признаки, защищенность от социальных опасностей, степень социального оптимизма, удовлетворенность жизнью, интегральный индекс социального самочувствия.

© Дерюгин П. П., Лебединцева Л. А., Ярмак О. В., И Ши, Камышина Е. А., 2020



Контент доступен по лицензии Creative Commons Attribution 4.0 License.

This work is licensed under a Creative Commons Attribution 4.0 License.

Финансирование: работа выполнена при финансовой поддержке гранта РФФИ (проект № 19-29-07443 «Научно-образовательные центры как фактор формирования человеческого капитала России: формат создания научно-образовательных центров мирового уровня согласно Указу Президента “О национальных целях и стратегических задачах развития Российской Федерации на период до 2024 года”»).

Для цитирования: Дерюгин П. П., Лебединцева Л. А., Ярмак О. В., И Ши, Камышина Е. А. Социальное самочувствие населения мегаполиса как интегральный показатель // ДИСКУРС. 2020. Т. 6, № 2. С. 61–79. DOI: 10.32603/2412-8562-2020-6-2-61-79

Конфликт интересов. О конфликте интересов, связанном с данной публикацией, не сообщалось.

Поступила 10.02.2020; принята после рецензирования 06.03.2020; опубликована онлайн 25.04.2020

Social Well-being of the Megalopolis Population as an Integral Indicator

**Pavel P. Deriugin^{1,2✉}, Liubov A. Lebedintseva^{1,3}, Olga V. Yarmak³,
Shi Yi¹, Elena A. Kamyshina²**

¹*Saint Petersburg State University, Saint Petersburg, Russia*

²*Saint Petersburg Electrotechnical University, Saint Petersburg, Russia*

³*Sevastopol State University, Sevastopol, Russia*

✉ppd1@rambler.ru

Introduction. The basic theoretical and methodological approaches to the study of the social well-being of the population of megacities as an integral indicator, as well as current trends in the development of new diagnostic methods are considered. The experience of empirical sociological research is presented, showing methodological algorithms for system fixation and processing of the main indicators-indicators.

Methodology and sources. The analysis of the theoretical and methodological foundations for diagnosing the social well-being of residents of a metropolis as an integral indicator is carried out on the basis of a set of scientific approaches. They combine the characteristics of objective and subjective indicators in a single research procedure that ensure the integrity of the external and internal characteristics of the object of study.

Results and discussion. From the methodological point of view, the diagnosis of social well-being is built as a system analysis of three groups of data. Firstly, the protection of residents of St. Petersburg from social dangers and threats can be measured on the basis of indicators such as environmental threats; harassment due to gender and age; arbitrariness of officials; infringement due to nationality and religious beliefs; arbitrariness of officials; political persecution; poverty; loneliness; crime. Secondly, satisfaction with life is diagnosed by referring to such parameters as attitude to the region of residence; satisfaction with life in general. Thirdly, the degree of social optimism is revealed on the basis of appeal to such parameters as confidence in the future; comparison of the present and past lifestyle; future life forecast.

Conclusion. This paper captures an important point in methodological and methodological unity in approaches. In the research methodology, the integral nature of social well-being involves an appeal to theoretical and conceptual principles that are aimed at exploring such unity. Further, the same trend is continued in integrated methods for the integrated diagnosis of social well-being.

Key words: social well-being, integral approach, criteria, indicators and signs of social well-being, protection of St. Petersburg residents from social dangers, degree of social optimism, life satisfaction, integral index of social well-being.

For citation: Deriugin P. P., Lebedintseva L. A., Yarmak O. V., Yi Shi, Kamyshina E. A. Social Well-being of the Megalopolis Population as an Integral Indicator. DISCOURSE. 2019. Vol. 6, no. 2, pp. 61–79. DOI: 10.32603/2412-8562-2020-6-2-61-79 (Russia).

Source of financing: The work was supported by a grant from the Russian Foundation for Basic Research (project No. 19-29-07443 “Scientific and educational centers as a factor in the formation of human capital in Russia: the format for creating world-class scientific and educational centers according to the Presidential Decree “On National Goals and Strategic Tasks of the Development of the Russian Federation for the period until 2024”).

Conflict of interest. No conflicts of interest related to this publication were reported.

Received 10.02.2020; adopted after review 06.03.2020; published online 25.04.2020

Введение. Диагностика социального самочувствия жителей мегаполиса составляет одно из важных направлений исследований в социологии города, социологии труда и управления развитием человеческого капитала. От того, насколько уверенно чувствуют себя жители мегаполисов, зависит не только степень их активности и участия во всех сферах жизни города, но и микроклимат и социальный оптимизм во всех социальных слоях и группах горожан. В практическом отношении эта задача является одной из центральных в системе городского управления. Собственно, поэтому теоретическое обоснование подходов к эмпирическим и прикладным исследованиям этого феномена в прикладной социологии, последовательная и системная разработка принципов диагностики социального самочувствия на уровне методологического и методического обеспечения не покидает страницы научных социологических изданий. Особая актуальность проблемы исследований социального самочувствия жителей мегаполисов обусловлена концептуальными разработками теории и практики «умных городов». Наряду с этим, как показывает анализ, социальная составляющая таких концептуальных исследований подчас разрабатывается в недостаточной степени, упрощенно.

Особый научный статус имеет проблематика выработки и обоснования единых критериев, при помощи которых возможно целостно охарактеризовать социальное самочувствие жителей мегаполиса. Как показывает анализ, такой подход требует не простого сложения индикаторов и показателей социального самочувствия, но выявления его объективных составляющих и особых методических подходов при обработке данных.

Методология и источники. Изучение социального самочувствия проводится с 1960-х гг. в рамках социологии, психологии и социальной работы [1–3]. Уже с самого начала стала очевидной идея обращения к объективным и субъективным факторам благосостояния и благополучия [4–7].

Позже социальное самочувствие стали характеризовать как *интегральный показатель* (Чугуненко, Бобкова), с необходимостью включающий в себя «эмоциональные ответы» на вызовы внешней среды, «удовлетворенность сферой занятости» и «удовлетворенность главными решениями в жизни» [8]. У различных авторов можно встретить как синонимические такие понятия: «социальное самочувствие», «восприятие качества жизни» [9], «социальные настроения» [10], «социальные перцепции», «социальные чувства», – которые носят явно социально-психологический характер [11, 12]. В социологии социальное самочувствие изучается как отражение включенности людей в общественные отношения [13, 14].

Западный интегральный подход предполагает описательную модель с многочисленными индикаторами (Ф. Эндрюс, Э. Кэмпбелл, С. Вити, Р. Бисвас-Дайнер, Н. Брэдберн и др.) и *ограничение перечня фиксируемых переменных*: экономическая стабильность, семейные отношения, сильный характер, наличие надежных друзей и внешняя среда (Э. Кэмпбелл) [15]. Также известны работы, основывающиеся на «негативном ключе», например, концепте «group-basedsadness» [16]. Для российского дискурса характерно использование более нейтрального термина «социальное самочувствие», который синонимичен с понятием «социальное благополучие».

Компоненты самочувствия разделяются на *когнитивные* и *эмотивные* [17], а также на *гедонистические* и *эвдемонистические*. В ряде исследований на эмпирической базе показано, что эти факторы не всегда представляют собой диспозицию [18–21]. Нередко индикаторами определяются здоровье, обустроенность повседневной жизни и быта, включенность во все сферы социальной жизни и доступность социальных благ, экономическое состояние и здоровье и др. [22–25]. Комплекс индикаторов (удовлетворенность жизнью; социальный оптимизм; материальное положение; экономическое положение страны; политическая обстановка; общий вектор развития страны) ежемесячно изучается ВЦИОМ [26]. Современная методология системного анализа социальных объектов предполагает ориентацию на интеграцию данных и познание их в целостности [22].

Результаты и обсуждение. Эмпирическое исследование основывалось на типовом инструментарии «Социокультурный портрет региона России» (Н. И. Лапин, Л. А. Беляева) [27]. Изучение проводилось по трем параметрам: защищенность от социальных опасностей (K_3); степень социального оптимизма (K_0); удовлетворенность своей жизнью ($K_{уж}$). На основании изучения этих трех составляющих и выводится обобщающий индекс социального самочувствия (I_{cc}). Он рассчитывается как среднее арифметическое значение всех показателей.

Объект исследования и выборка. Санкт-Петербург относится к городам с высоким уровнем социального самочувствия его жителей [28].

Изучение мнения жителей Санкт-Петербурга проводилось в 2017 г. методом формализованного интервью. Выборка репрезентативная, 940 чел.

Защищенность петербуржцев от социальных опасностей предполагает изучение ответов на вопрос: «Насколько сегодня Вы лично чувствуете себя защищенным от различных опасностей?» (табл. 1.).

Таблица 1. Показатели самооценки защищенности населения Санкт-Петербурга от социальных опасностей

Table 1. Indicators of self-assessment of the protection of the population of St. Petersburg from acute problems and dangers

Виды социальных опасностей	Количество ответивших, %				
	Защищен	Пожалуй, защищен	Трудно сказать	Пожалуй, не защищен	Совсем не защищен
Экологические угрозы	6,7	24,9	29,7	25,1	13,6
Притеснения из-за возраста и пола	24,6	32,5	21,7	14	7,2

Окончание табл. 1
End of table 1

Виды социальных опасностей	Количество ответивших, %				
	Защищен	Пожалуй, защищен	Трудно сказать	Пожалуй, не защищен	Совсем не защищен
Произвол чиновников	3,2	10,8	29,2	33	23,8
Ущемления из-за Вашей национальности	42,4	33,8	14,4	5,6	3,8
Притеснения из-за Ваших религиозных убеждений	46,9	28,7	15,2	4,8	4,4
Произвол правоохранительных органов	4	14,6	29,6	30,7	21,1
Преследования за политические убеждения	17,2	21,4	35,4	15	11
Бедность	5	19,6	24,4	29,4	21,6
Одиночество и заброшенность	18,98	26,9	22,4	16,5	15,22
Преступность	2,4	12,8	26,7	34,3	23,8

Эти данные представляют базу для расчета коэффициента общей безопасности от социальных угроз. Коэффициент общей защищенности от социальных опасностей ($K_{защ.общ}$) для жителей Санкт-Петербурга рассчитан по формуле:

$$K_{защ.общ} = 1 - \frac{K_{защ.}}{K_{нзащ.}}$$

где $K_{защ.общ}$ – коэффициент общей защищенности; $K_{защ.}$ – коэффициент защищенности (суммарное значение коэффициентов «Защищен» и «Пожалуй, защищен»); $K_{нзащ.}$ – коэффициент незащищенности (суммарное значение коэффициентов «Трудно сказать», «Пожалуй, не защищен», «Совсем не защищен»).

Результаты расчета коэффициента общей защищенности представлены в табл. 2.

Таблица 2. Коэффициент защищенности от основных социальных опасностей

Table 2. Coefficient of protection from major social hazards

Виды социальных опасностей	$K_{защ.общ}$
Произвол чиновников	0,47
Преступность	0,13
Бедность	0,51
Экологическая угроза	0,57
Произвол правоохранительных органов	0,48
Одиночество и заброшенность	0,63
Преследования за политические убеждения	0,63
Притеснения из-за возраста или пола	0,67
Ущемления из-за национальности	0,80
Притеснения из-за религиозных убеждений	0,60
Средний коэффициент общей защищенности от основных социальных опасностей	0,55

Таким образом, средний $K_{защ.общ}$ в Санкт-Петербурге равен 0,55.

Защищенность от угроз-опасностей, актуальных для жителей города, может быть классифицирована по трем группам. Первая группа – рейтинговые значения $K_{защ.общ}$,

которые составляют максимальные значения – 0,8 (ущемление жителей города по национальному признаку). Вторая группа – в пределах от 0,5 до 0,7. Третья группа – менее 0,5 – это произвол правоохранительных органов (0,48), произвол чиновников (0,47), преступность (0,13). Таким образом, наиболее уязвимыми по данным настоящего исследования выступают проблемы, связанные с произволом правоохранительных органов и чиновников, а также преступностью. Эти результаты коррелируют с данными о незащищенности населения Санкт-Петербурга (табл. 3).

Таблица 3. Коэффициент незащищенности жителей Санкт-Петербурга от острых проблем – опасностей

Table 3. The level of vulnerability of St. Petersburg residents from acute problems and dangers

Виды социальных опасностей	Количество ответивших, %
Произвол чиновников	27,8
Преступность	28,3
Бедность	25,4
Экологическая угроза	19,3
Произвол правоохранительных органов	26,8
Одиночество и заброшенность	15,2
Преследования за политические убеждения	12,1
Притеснения из-за возраста или пола	10,5
Ущемления из-за национальности	5,2
Притеснения из-за религиозных убеждений	4,8

В данном случае в качестве социальных опасностей респонденты могли определять несколько факторов.

Наибольшую угрозу для жителей города представляет преступность – 28,3 %. Менее защищенными от преступности чувствуют себя женщины – 26,5 % («Совершенно не защищены»), нежели мужчины – 20,2 %. Особенно остро осознается угроза преступности в больших семьях (три и более детей) – 64,2 %; среди молодежи – до 66 % и среди людей с невысоким уровнем образования – около 50 %.

На втором месте по степени опасности жители Санкт-Петербурга отмечают произвол чиновников – 27,8 %, в молодых семьях – 37,6 % и у людей без образования – до 50 %. Среди мужчин этот показатель равен 37,3 %, у женщин – 29,6 %, ниже – среди молодежи в возрасте 30–39 лет (рис. 1).

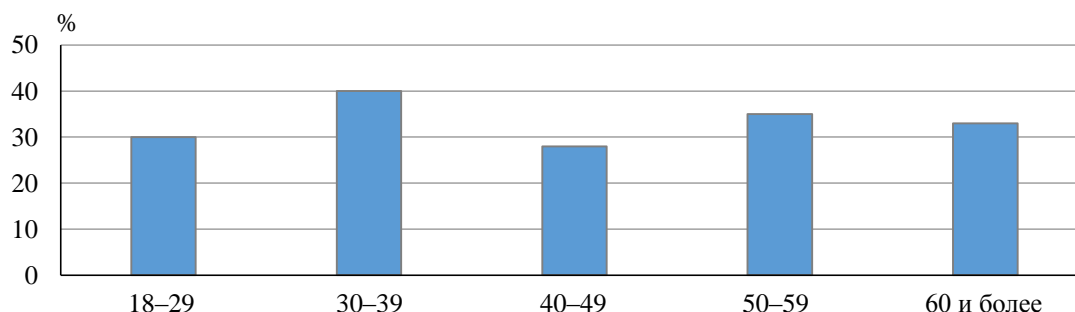


Рис. 1. Беспредел чиновников как угроза

Fig. 1. Lawlessness of officials as a threat

На третье место по степени опасности петербуржцы ставят произвол правоохранительных органов – 26,8 %. Наиболее незащищенными в отношениях с правоохранитель-

ными органами чувствует себя молодежь в возрасте 30–39 лет – около 49 % – и разведенные респонденты – 41,4 %. Среди женатых респондентов этот показатель ниже – 27,4 %. По-особому воспринимают произвол правоохранительных органов люди с различным уровнем образования: со средним образованием – 37,5 %, с высшим – 31,6 %, с послевузовским – 25,5 % (рис. 2).

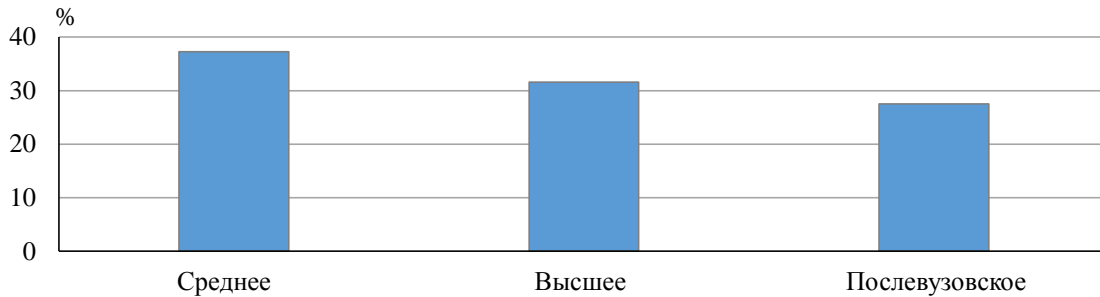


Рис. 2. Произвол чиновников как угроза (люди с различным уровнем образования)

Fig. 2. Arbitrariness of officials as a threat (people with different levels of education)

Более остро реагируют на произвол правоохранительных органов мужчины – 34,7 %, женщины – на 7,2 % ниже.

Бедными среди петербуржцев себя считают 25,4 %. Наряду с этим в семьях с тремя и более детьми угроза бедности ощущается особенно остро: 43,3 %; в семьях, где есть только один ребенок, угрозу бедности ощущают 24,3 % респондентов.

К числу значимых угроз для петербуржцев следует отнести экологические угрозы (19,3 %). Наиболее остро реагируют на экологические факторы напряженности люди, живущие вне семьи – 34,4 %; напротив, в больших семьях (три ребенка и более), эти проблемы менее актуальны – 16,6 %. Проблема экологической ситуации в Санкт-Петербурге более важна для женщин – 30,8 % и менее значима для мужчин – 18,1 %. Более всего за экологию переживают люди в возрасте 40–49 лет.

Угрозу одиночества испытывают 15,2 % петербуржцев. Наиболее высок процент таких респондентов среди овдовевших и разведенных респондентов – более 40 %. Эти данные приведены на рис. 3.

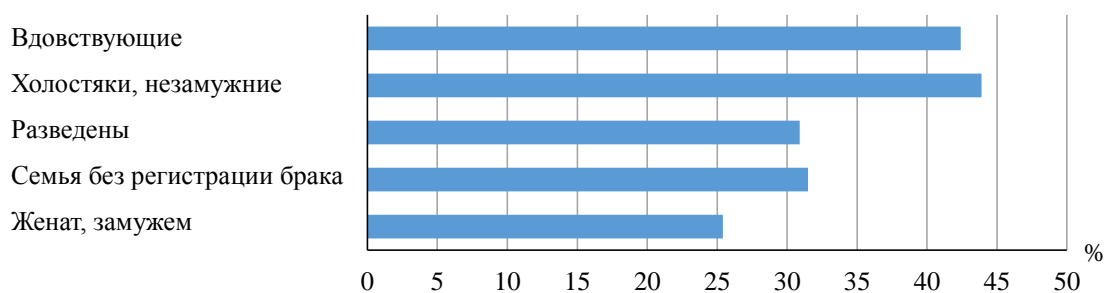


Рис. 3. Угроза одиночества (в процентах от числа ответивших)

Fig. 3. The threat of loneliness (% of respondents)

Наименьшую опасность для жителей Санкт-Петербурга представляют угрозы, связанные с притеснениями из-за религиозных убеждений – 4,8 %.

Притеснения из-за политических убеждений зависят от уровня образования петербуржцев. По мере получения более высокого образования этот показатель повышается по-

чти в два раза. Затем, у людей, получивших послевузовское образование, этот показатель несколько понижается (табл. 4).

Таблица 4. Притеснения из-за политических убеждений у людей с различным уровнем образования
Table 4. Harassment due to political beliefs among people with different levels of education

Образование	Количество ответивших, %
Среднее	12,0
Среднее специальное	20,7
Незаконченное высшее	22,0
Высшее	25,3
Послевузовское	20,0

Несколько острее воспринимают притеснения по политическим убеждениям мужчины – 14,0 %, женщины – 8,6 %. Менее остро воспринимают притеснения по политическим убеждениям пожилые люди (старше 60 лет) – 6,9 %. Максимально озабочены защитой своих политических убеждений молодые люди в возрасте 30–39 лет – 33,7 %.

В целом притеснения из-за возраста и пола испытывают 10,5 % петербуржцев. У семейных людей этот показатель выше на 6 % и достигает своего максимума в семьях без регистрации брака – 23,6 % (здесь менее фиксированы нормативные отношения) и среди разведенных – 24,0 %. Среди холостяков и незамужних угрозы притеснения из-за пола и возраста минимальны – 15,3 % (совокупно ответы на вопросы «Пожалуй, не защищен» и «Совсем не защищен»).

В семьях, где нет детей, таких притеснений менее всего (табл. 5).

Таблица 5. Притеснения из-за возраста и пола в семьях с различным количеством детей
Table 5. Harassment due to age and gender in families with different numbers of children

Количество детей в семье	Количество ответивших, %
Один ребенок	29,7
Два ребенка	25,8
Три и более	26,3
Нет детей	18,2

Остро реагируют на притеснения по признакам пола и возраста люди, получившие среднее специальное образование. У них этот показатель в два раза выше, чем у людей со средним образованием, и на 7–8 % выше, чем у людей с высшим и послевузовским образованием. Менее значимы показатели притеснений по возрасту и полу у мужчин – совокупно 16,9 %, чем у женщин – 24,3 %. Активно возникают половозрастные проблемы-притеснения у людей на рубеже 40-летия, до этого они ощущаются менее значимо (табл. 6).

Таблица 6. Притеснения из-за возраста и пола в различных возрастных группах респондентов
Table 6. Harassment due to age and gender in different age groups of respondents

Возрастные группы	Количество ответивших, %
18–29	11,1
30–39	11,9
40–49	25,0
50–59	24,7
более 60	27,3

Притеснения по национальным признакам составляют 5,2 % от всех угроз, показанных респондентами. Среди людей, проживающих в семьях с зарегистрированным браком, практи-

чески каждый второй респондент чувствует себя защищенным – 46 % против 31 %, проживающих в семьях без регистрации брака.

Самый высокий процент незащищенности от притеснений по национальному признаку отмечен среди холостяков и незамужних – 12,9 %. Острее проблему национальных притеснений ощущают мужчины – 11,1 %, чем женщины – 7,9 %.

Проблемы национальных отношений острее испытывают люди среднего возраста. Эти проблемы менее значимы для молодежи и пожилых людей (рис. 4).

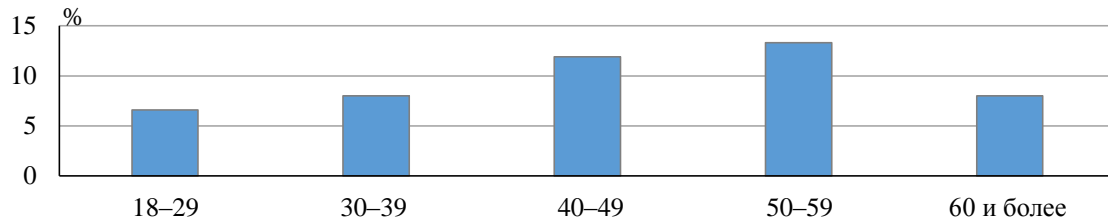


Рис. 4. Притеснения по национальному признаку среди респондентов различных возрастных групп

Fig. 4. Ethnic harassment among respondents of different age groups

Притеснения по религиозным убеждениям испытывают 4,8 % жителей региона. Это минимальные показатели среди всех социальных угроз. В целом свои религиозные убеждения считают защищенными до 70 % жителей региона (табл. 7).

Таблица 7. Принадлежность жителей региона к различным религиозным конфессиям

Table 7. Belonging of the region's residents to various religious confessions

Конфессия	Количество ответивших, %
Православие	84,3
Ислам	1,7
Иудаизм	0,3
Буддизм	1,7
Протестантизм	0,7
Католицизм	1,4
Другие	3,5
Отказ от ответа	6,4

О том, что «никаких притеснений нет» по религиозному признаку, заявили 48 % русских и 50 % украинских респондентов и только 25 % татар, традиционно исповедующих ислам.

О притеснениях по религиозным убеждениям заявили 12,1 % мужчин и 6,6 % женщин (совокупно «Пожалуй, не защищен» и «Совсем не защищен»). Несколько повышенные результаты по угрозе притеснений по религиозному признаку показали 50–59-летние респонденты – 11,2 %, что в 1,4 раза выше, чем в других возрастных группах.

Степень удовлетворенностью жизнью среди петербуржцев. В целом петербуржцы хорошо осознают тот факт, что они проживают в хороших условиях, такую точку зрения высказывают до 88 % жителей города. Жители Санкт-Петербурга преимущественно позитивно относятся к местам своего проживания (табл. 8).

Степень удовлетворенности жизнью выступает базовым показателем при оценке социального самочувствия и оценивается на основании изучения распределения ответов на вопрос «Насколько Вы удовлетворены своей жизнью в целом?». Результаты этого опроса представлены и в табл. 9.

Таблица 8. Отношение жителей Санкт-Петербурга к региону проживания
Table 8. Attitude of residents of St. Petersburg to the region of residence

Вопрос	Варианты ответа	Количество ответивших, %
Какие чувства Вы испытываете по отношению к своему региону?	Я рад, что живу здесь	54,28
	В целом я доволен, но многое не устраивает	30,38
	Не испытываю особых чувств по этому поводу	6,49
	Мне не нравится жить здесь, но привык и не собираюсь уезжать	1,03
	Хотел бы уехать в другой регион России	0,77
	Хотел бы вообще уехать из России	6,23
	Затрудняюсь ответить	0,77
	Отказ от ответа	0,05

Таблица 9. Распределение ответов на вопрос об удовлетворенности жизнью
Table 9. Distribution of answers to the question about life satisfaction

Варианты ответов	Количество ответивших, %
Полностью удовлетворен	15,54
Скорее удовлетворен	51,29
Затрудняюсь сказать точно	13,98
Не очень удовлетворен	16,58
Совсем не удовлетворен	1,55
Отказ от ответа	1,06

Тех, кто доволен жизнью в Санкт-Петербурге, примерно в три-четыре раза больше тех, кто ею не удовлетворен. Так, суммарный процент людей, «полностью удовлетворенных» жизнью в регионе и «скорее удовлетворенных», составляет 66,83 %. При этом в мегаполисе невысок процент тех людей, кого «не очень удовлетворяет» проживание – 16,58 %. Совсем не удовлетворяет проживание в Санкт-Петербурге всего 1,55 %.

Наибольшую удовлетворенность жизнью высказывают респонденты, находящиеся в официальном браке, и холостяки, суммарный процент «Полностью удовлетворен» и «Скорее удовлетворен» составляет 68,3–69,2 %. «Совсем неудовлетворенных» среди категории женатых насчитывается не более 0,5 %, среди разведенных – 5,3 %.

Высок процент удовлетворенных жизнью среди людей в семьях с двумя детьми – 70,8 %. Удовлетворенность жизнью в семьях с одним ребенком, как и в семьях с тремя и более детьми, приблизительно равна и находится на уровне 61–62 %.

Самой высокой удовлетворенностью жизнью отмечены ответы респондентов с послевузовским образованием: с начальным образованием 67,5 %, со средним специальным – 59,5 %, с незаконченным высшим – 64,8 %, с высшим образованием – 59,0 %, с послевузовским образованием – 70,1 %. Характерно и то, что у людей с послевузовским образованием самый незначительный процент недовольных уровнем жизни (рис. 5).

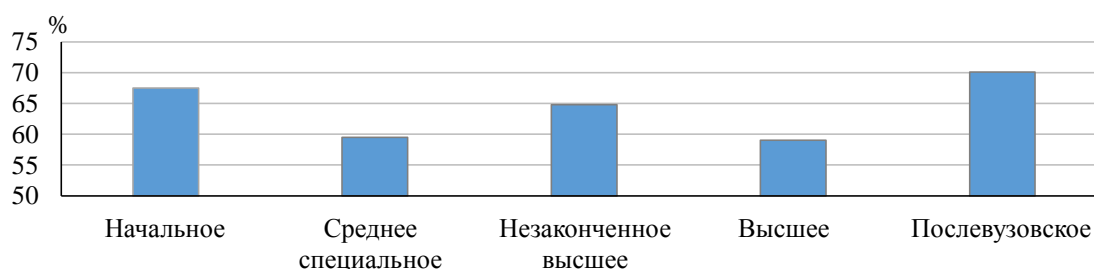


Рис. 5. Снижение уровня жизни у людей с различным уровнем образования

Fig. 5. Decrease in the standard of life of people with different levels of education

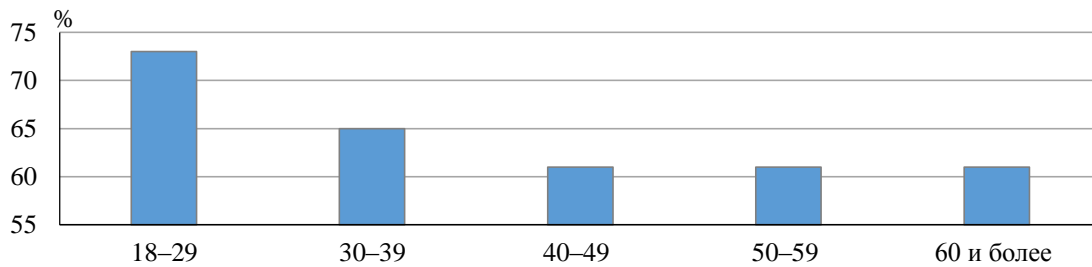


Рис. 6. Удовлетворенность жизнью у респондентов различных возрастов

Fig. 6. Life satisfaction among respondents of different ages

Недовольство жизнью у людей старших возрастных групп (40–49 и 50–59 лет) встречается в полтора–два раза чаще, чем у молодежи; пожилые – 22–23 %, молодежь 18–39 лет – 13–17 % (рис. 6).

В соответствии с методикой коэффициент удовлетворенности жизнью ($K_{уж}$) рассчитывается как средневзвешенная баллов по ответам на приведенный выше вопрос («Насколько Вы удовлетворены своей жизнью в целом?»): для Санкт-Петербурга $K_{уж} = 0,72$.

Высокий уровень жизни сказывается на нежелании участвовать в протестных выступлениях: готовность принимать участие в акциях протеста выражают 26,5 % из числа опрошенных респондентов («Готов» и «Пожалуй, готов»). При этом 58,4 % населения «не готовы» или «скорее не готовы» к протестным действиям, связанным с отстаиванием своих прав и уровня жизни.

Степень социального оптимизма петербуржцев. Социальный оптимизм петербуржцев оценивался по тем показателям, которые раскрывают отношение к достигнутым результатам и прогнозам на предстоящее будущее (табл. 10–12 и рис. 7, 8).

Таблица 10. Насколько Вы сегодня уверены или не уверены в своем будущем?

Table 10. How confident or uncertain are you about your future today?

Варианты ответов	Количество ответивших, %
Вполне уверен (уверена)	18,9
Скорее уверен, чем нет	36
Не могу сказать точно	18,3
Скорее не уверен, чем уверен	17,6
Совершенно не уверен	6,2
Отказ от ответа	3

Уверенность в будущем характерна для 54,9 % петербуржцев. Сомневаются в позитивной перспективе 23,8 % опрошенных жителей города.

Несколько выше неуверенность в позитивной перспективе среди проживающих в гражданском браке – 31,5 %, в законном браке – 9 %, уверенности больше среди холостяков или неженатых – 32,0 %. Высок процент уверенных ответов в семьях с двумя детьми – 64,9 %, с одним ребенком – 48,7 %, с тремя детьми – 53,2 %.

Уверенно смотрят на перспективы будущего люди с высшим и послевузовским образованием – 58,5 % и 56,3 % соответственно. У людей со средним специальным образованием процент уверенности в завтрашней перспективе несколько ниже – 49,0 %.

Уверенность у мужчин составляет 60,1 %, у женщин ниже – 50,8 %. Неуверенных в будущем мужчин и женщин оказалось равное количество – около 23 %.

Общая характеристика уверенности в будущем в зависимости от возраста респондентов показана на рис. 7.

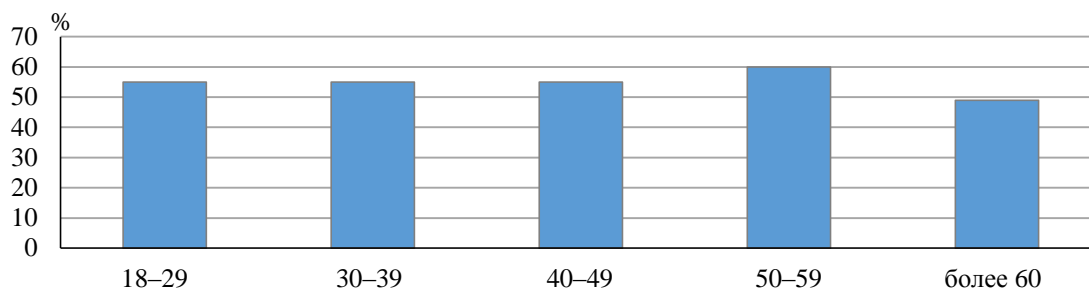


Рис. 7. Уверенность в позитивной перспективе будущего у респондентов разных возрастных групп

Fig. 7. Confidence in the positive outlook of the future among respondents of different age groups

Отдельно респондентам ставился вопрос о неуверенности в перспективе жизни в мегаполисе. Данные оказались такими. Неуверенность в перспективе жизни более характерна для людей в возрасте 18–49 лет (от 23 до 29 %), у людей в возрасте более 60 лет неуверенность в будущем высказывается не так часто, всего 16,2 % респондентов.

Оценка прожитого периода осуществлялась по ответам на один вопрос, результаты опроса показаны в табл. 11.

Таблица 11. Вы и Ваша семья стали жить лучше или хуже по сравнению с прошлым годом?

Table 11. Have you and your family fared better or worse than last year?

Ответы	Количество ответивших, %
Стали жить намного лучше	4,1
Стали жить несколько лучше	27,6
Ничего не изменилось	43,6
Стали жить несколько хуже	19,8
Стали жить намного хуже	1,8
Не знаю	3,1

Оптимистично оценивают прожитый период 31,7 % населения Санкт-Петербурга. Нейтрально относятся к прошлому 43,6 %. Пессимистично – 21,6 %. Не смогли оценить прожитый период 3,1 % респондентов (табл. 11).

Оценивают улучшение своего уровня жизни 38,9 % холостяков и неженатых. Улучшилась жизнь в семейных парах: в официальном браке – 28,5 %, в гражданском – 44,7 %. Намного улучшилась жизнь в малочисленных семьях – на 3,3 %, с двумя детьми – на 4,9 % (материнский капитал). Что же касается многодетных семей, роста оптимизма в них не фиксируется.

Оптимистично оценивают свое нынешнее положение в сравнении с предыдущим периодом примерно одинаково как мужчины – 32,8 %, так и женщины – 31,0 %.

Таблица 12. Как Вы думаете, в ближайшем году Вы и Ваша семья будете жить лучше, чем сегодня, или хуже?

Table 12. Do you think that in the next year you and your family will live better than today, or worse?

Ответы	Количество ответивших, %
Будем жить значительно лучше	9,6
Будем жить несколько лучше	22,4
Ничего не изменится	21,4
Будем жить несколько хуже	15,4
Будем жить значительно хуже	4,1
Не знаю	25,8
Отказ от ответа	1,0

Как видно, в целом оптимистично видят свою личную перспективу 32,0 % населения (суммарный ответ на вопросы «Будем жить значительно лучше» и «Будем жить несколько лучше»). Не смогли определиться с перспективой 25,8 % респондентов-петербуржцев.

Самый высокий оптимизм продемонстрировали члены семей, состоящие в гражданском браке, где такую перспективу оценивают как возможность 42,0 % респондентов. Для сравнения: люди, состоящие в законном браке, более пессимистичны, здесь таковых только 32,2 %. Среди разведенных такая перспектива встречается еще реже, в 17,2 % ответов.

Как оптимистичную видят перспективу люди, где в семьях насчитывается двое детей, – 34,3 % респондентов. Эта цифра выше, чем в семьях с одним ребенком – 29,3 %; в семьях, где трое и более детей – 23,3% и даже больше, чем в семьях, где нет детей – 12,0 % (рис. 8).

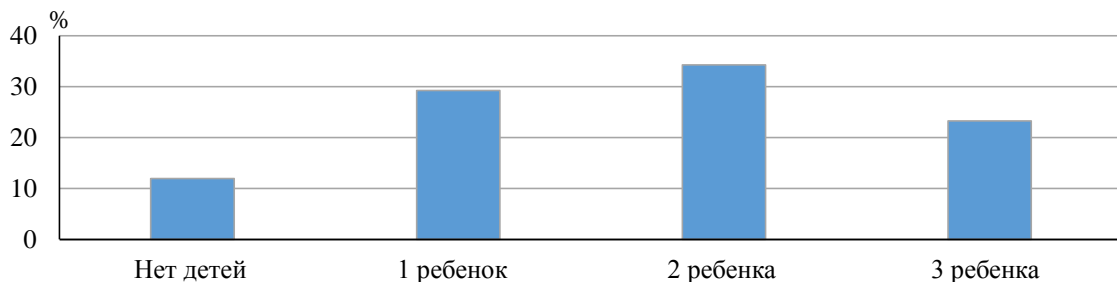


Рис. 8. Оценка перспективы как оптимистической в семьях с различным количеством детей

Fig. 8. Evaluating the outlook as optimistic in families with different numbers of children

На восприятие перспективы как оптимистической или пессимистической влияет уровень образования респондентов: с начальным образованием – 66,7 %, со средним специальным образованием – 26,3 %, с незаконченным высшим (преимущественно студенты) – 28,8 %, у людей с высшим и послевузовским образованием он колеблется на уровне 30 %.

Мужчины более оптимистичны в прогнозах на будущее – 35,2 %, среди женщин таких 29,5 %.

Оптимистический взгляд на перспективу характерен для молодежи, людей 30–39 лет, он снижается в сравнении с людьми более младшего и более старшего возрастов. Эта тенденция показана на диаграмме (рис. 9).

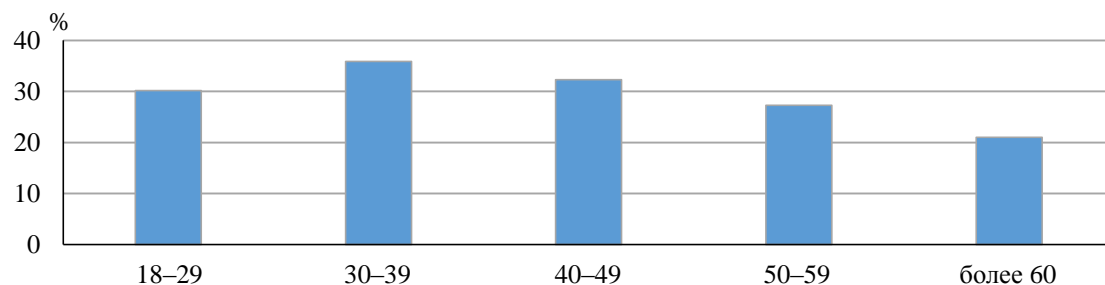


Рис. 9. Оценка перспективы как оптимистичной у людей различных возрастных групп

Fig. 9. Evaluating the outlook as optimistic for people of different ages

Наибольший пессимизм во взглядах на будущее зафиксирован в ответах людей со средним образованием – 18,8 %, людей с высшим образованием – 5,0 % и людей в возрасте 40–49 лет – 6,5 %.

Коэффициент социального оптимизма K_0 для жителей Санкт-Петербурга равен 0,61.

Проведенная работа позволяет рассчитать индекс социального самочувствия жителей Санкт-Петербурга. Суммарный индекс социального самочувствия по Санкт-Петербургу рассчитывается как средняя величина трех коэффициентов: защищенность от опасностей (K_3), удовлетворенность жизнью в целом ($K_{УЖ}$), социальный оптимизм (K_0) (табл. 13).

Таблица 13. Индекс социального самочувствия населения Санкт-Петербурга

Table 13. Index of social well-being of the population of Saint Petersburg

Компоненты социального самочувствия	Санкт-Петербург, 2017 г.
Защищенность от опасностей ($K_{заш.общ}$)	0,55
Удовлетворенность жизнью в целом ($K_{УЖ}$)	0,72
Социальный оптимизм (K_0)	0,61
Индекс социального самочувствия ($I_{сс}$)	0,63

Таковы основные результаты опроса о самочувствии жителей региона Санкт-Петербург посредством вычисления индекса социального самочувствия, интегрирующего целый ряд конкретных индикаторов-показателей. Они показывают, что в целом это регион, в котором жить довольно престижно и обеспеченно.

Заключение. В целом, население Санкт-Петербурга характеризуется достаточно высоким уровнем социальных настроений, хотя определенные проблемы оказывают негативное воздействие на эту ситуацию. Основным фактором является существенная степень социального неравенства, что влияет и на уровень оптимизма, и на чувство защищенности. Для значительной части горожан остаются актуальными экономические проблемы, их также беспокоят такие опасности, как произвол чиновников и произвол правоохранительных органов. Среди базовых страхов существенное значение имеет преступность, особенно такие опасения характерны для жительниц Санкт-Петербурга.

В числе прочих сложностей представители населения сообщают о беспокойстве, связанном с осознанием экологических опасностей, а также со страхом одиночества. Резиденты города в большинстве своем довольны местом своего проживания. Кроме того, население характеризуется уровнем социального оптимизма выше среднего, причем более позитивно перспективы оценивает молодежь. Высокий уровень образования для среднего респондента в целом повышает степень уверенности в себе, но одновременно с этим делает его более критичным к восприятию рисков, изменения ситуации в будущем.

На частные индексы социальных настроений влияет множество факторов, такие, как пол, возраст, количество детей и ряд других параметров, что предполагает использование специальных мероприятий диагностики. При этом анализ элементов, вносящих существенный вклад в общую ситуацию, позволяет выявлять наиболее значимые проблемы для корректирования социальной политики и повышения качества жизни населения.

В качестве одного из выводов надо признать, что методика исследования социального самочувствия при помощи индекса социального самочувствия не позволяет изучать факторы, которые влияют на непосредственное улучшение социального самочувствия населения. За пределами диагностики оказывается также проблема онтологических последствий реализации управленческих решений мониторингового характера.

СПИСОК ЛИТЕРАТУРЫ

1. Зинурова Р. И., Фатыхова Ф. Ф. Индикаторы, репрезентирующие содержание социального самочувствия // Вестн. Казан. технол. ун-та. 2011. № 20. С. 245–251.
2. Кужильная А. В. О подходах к изучению субъективного благополучия личности в зарубежных исследованиях // Психопедагогика в правоохранительных органах. 2015. № 1 (60). С. 83–86.
3. Медведев Н. П. Социальное самочувствие личности: вопросы содержания, измерения и оценки // Социальное самочувствие населения в современной России: тез. докл. Всерос. науч.-практ. конф. / под ред. проф. Гриценко. Ростов-н/Д, 4–5 окт. 2010 г. / ЮНЦ РАН. Ростов-н/Д, 2010. С. 136–138.
4. Саксудаева С. О. Социальное настроение молодежи в условиях трансформации российского общества: на примере Республики Бурятия: автореф. ... канд. социол. наук / Бурятский гос. ун-т. Улан-Удэ, 2009.
5. Рогозин Д. М. Тестирование вопросов о социальном самочувствии // Социальная реальность: Журн. социол. наблюдений и сообщений. 2007. № 2. С. 97–113.
6. Чугуенко В. М., Бобкова Е. М. Новые тенденции в исследовании социального самочувствия населения // Социол. исслед. 2013. № 1. С. 16–24.
7. Willson W. R. Correlates of avowed happiness // Psychological Bul. 1967. № 67. P. 294–306. DOI: <https://doi.org/10.1037/h0024431>.
8. Diener E. D. Subjective well-being: The Science of Happiness and a Proposal for a National Index // American Psychologist. 2000. № 55 (1). P. 34–43. DOI: 10.1037/0003-066X.55.1.34.
9. Andrews F. M. Population Issues and Social Indicators of Well-Being // Population and Environment. 1983. Vol. 6, № 4. P. 210–230.
10. Тоценко Ж. Т. Социальное настроение – феномен современной социологической теории и практики // Социол. исслед. 1998. № 1. С. 21–35.
11. Петрова Л. Е. Социальное самочувствие молодежи // Социол. исслед. 2000. № 12. С. 50–55.
12. Мтиулишвили П. И. Индекс социальных настроений и показатели протестного потенциала населения // Мониторинг общественного мнения. 2010. № 6. С. 55–64.
13. Токарев В. В., Дулина Н. В. Социальное самочувствие жителей Волгоградской области (по итогам исследования «Волгоградский омнибус») // Изв. Волгогр. гос. техн. ун-та. 2008. № 7 (45). С. 38–41.
14. Русских Л. В. Социальное самочувствие учителей // Вестн. Южно-Уральского гос. ун-та. Сер. Социально-гуманитарные науки. 2015. Т. 15, № 2. С. 107–109.
15. Campbell A. The sense of well-being in America: Recent patterns and trends. NY.: McGraw-Hill, 1981.
16. Markovitch N., Netzer L., Tamir M. Will you touch a dirty diaper? Attitudes toward emotions and behavior // Cognition and Emotion. 2015. № 30 (3). P. 592–602. DOI: 10.1080/02699931.2015.1020049.
17. Tamir M., Mauss I. B. Social cognitive factors in emotion regulation: Implications for well-being // Emotion regulation and well-being. 2011. P. 31–47. DOI: 10.1007/978-1-4419-6953-8_3.
18. Joshanloo M. Revisiting the Empirical Distinction Between Hedonic and Eudaimonic Aspects of Well-Being Using Exploratory Structural Equation Modeling // J. of Happiness Studies. 2016. Vol. 17. P. 2023–2036. DOI: 10.1007/s10902-015-9683-z.
19. Diener E., Shigehiro O., Lucas R. E. Personality, Culture and Subjective Well-Being: Emotional and Cognitive Evaluations of Life // Annual Rev. of Psychology. 2003. Vol. 54, № 1. P. 403–425. DOI: 10.1146/annurev.psych.54.101601.145056.
20. Preserving Subjective Wellbeing in the Face of Psychopathology: Buffering Effects of Personal Strengths and Resources / E. H. Bos, E. Snippe, P. Jonge, B. F. Jeronimus // PLoS ONE. 2016. № 11 (3). DOI: 10.1371/journal.pone.0150867.
21. The Psychological Well-Being-Post-Traumatic Changes Questionnaire (PWB-PTCQ): Reliability and validity / S. Joseph, J. Maltby, A. Wood, H. Stockton, N. Hunt // Psychological Trauma: Theory, Research, Practice, and Policy. 2012. № 4 (4). P. 420–428. DOI: 10.1037/a0024740.

22. Михайлова Л. И. Социальное самочувствие и восприятие будущего россиянами // Социол. исслед. 2010. № 3. С. 45–50.

23. Воронин Г. Л. Социальное самочувствие россиян (1994–1996–1998 гг.). «Мерцающая стратификация» // Социол. исслед. 2001. № 6. С. 59–66.

24. Головаха Е. И., Панина Н. В., Горбачик А. П. Измерение социального самочувствия: тест ИИСС // Социология: методология, методы, математическое моделирование (4М). 1998. № 10. С. 45–71.

25. Жуков В. И. Россия в глобальной системе социальных координат: социологический анализ и прогноз // Социол. исслед. 2008. № 10. С. 29–40.

26. ВЦИОМ. Индексы социального самочувствия. URL: <https://wciom.ru/index.php?id=176> (дата обращения: 01.12.2019).

27. Лапин Н. И., Беляева Л. А. Программа и типовой инструментарий «Социокультурный портрет региона России» (Модификация – 2010). М.: ИФРАН, 2010.

28. Слободян Е. Что такое социальное самочувствие и где в России оно лучше? // Аргументы и факты. 23 июня 2014 г. URL: <http://www.aif.ru/dontknows/eternal/1193899> (дата обращения: 01.12.2019).

Информация об авторах.

Дерюгин Павел Петрович – доктор социологических наук (2002), профессор кафедры прикладной и отраслевой социологии Санкт-Петербургского государственного университета, Университетская наб., д. 7/9, Санкт-Петербург, 199034, Россия; профессор кафедры социологии и политологии Санкт-Петербургского государственного электротехнического университета «ЛЭТИ» им. В. И. Ульянова (Ленина), ул. Профессора Попова, д. 5, Санкт-Петербург, 197376, Россия. Автор 202 научных публикаций. Сфера научных интересов: социальная диагностика, ценности и ценностные ориентации, сетевой подход в социологии. ORCID: <https://orcid.org/0000-0002-5380-8498>. E-mail: ppd1@rambler.ru

Лебединцева Любовь Александровна – доктор социологических наук (2012), доцент (2016), доцент кафедры экономической социологии Санкт-Петербургского государственного университета, Университетская наб., д. 7/9, Санкт-Петербург, 199034, Россия; профессор кафедры социальных коммуникаций Севастопольского государственного университета, Университетская ул., д. 33, Севастополь, 299053, Россия. Автор 111 научных публикаций. Сфера научных интересов: экономическая социология, социология интеллектуального труда, ценности и ценностные ориентации, сетевой подход в социологии. ORCID: <https://orcid.org/0000-0002-9458-4689>. E-mail: llebedintseva879@gmail.com

Ярмак Ольга Валерьевна – кандидат социологических наук (2004), доцент (2011), ведущий научный сотрудник Центра социологических исследований Севастопольского государственного университета, ул. Университетская, д. 33, Севастополь, 299053, Россия. Автор 39 научных публикаций. Сфера научных интересов: молодежь, массовое сознание, межнациональное согласие, человеческий капитал. ORCID: <https://orcid.org/0000-0002-5025-9112>. E-mail: olga_yarmak@inbox.ru

И Ши – аспирант факультета социологии Санкт-Петербургского государственного университета, Университетская наб., д. 7/9, Санкт-Петербург, 199034, Россия. Автор 8 научных публикаций. Сфера научных интересов: молодежь, массовое сознание, межнациональное согласие, человеческий капитал. E-mail: shiyi11@mail.ru

Камышина Елена Александровна – аспирантка кафедры социологии и политологии Санкт-Петербургского государственного электротехнического университета «ЛЭТИ»

им. В. И. Ульянова (Ленина), ул. Профессора Попова, д. 5, Санкт-Петербург, 197376, Россия. Автор 4 научных публикаций. Сфера научных интересов: молодежь, массовое сознание, межнациональное согласие, человеческий капитал. E-mail: kamyshina.elena@gmail.com

Авторский вклад.

Дерюгин Павел Петрович – разработка концепции и структуры исследования, анализ и интерпретация данных, подготовка текста.

Лебединцева Любовь Александровна – разработка концепции и структуры исследования, анализ и интерпретация данных, подготовка текста.

Ярмак Ольга Валерьевна – разработка концепции и структуры исследования, анализ и интерпретация данных, подготовка текста.

И Ши – разработка структуры исследования, анализ и интерпретация данных.

Камышина Елена Александровна – разработка структуры исследования, анализ и интерпретация данных.

REFERENCES

1. Zinurova, R. I. and Fatykhova, F. F. (2011), "Indicators that represent the content of social well-being", *Vestnik Kazanskogo tekhnologicheskogo universiteta* [Bulletin of Kazan Technological University], no. 20, pp. 245–251.
2. Kuzhlnaya, A. V. (2015), "On approaches to the study of subjective well-being of the individual in foreign studies", *Psihopedagogika v pravoohranitel'nyh organah* [Psychopedagogics in Law Enforcement Agencies], no. 1 (60), pp. 83–86.
3. Medvedev, N. P. (2010), "Social well-being of the individual: issues of content, measurement and evaluation", *Sotsial'noe samochuvstvie naseleniya v sovremennoi Rossii* [The social well-being of the population in modern Russia], *Vserossiiskaya nauchno-prakticheskaya konferentsiya* [The All-Russian Scientific-Practical Conference], Rostov-on-Don, RUS, 04–05 Oct. 2010, pp. 136–138.
4. Saksudaeva, S. O. (2009), "The social mood of youth in the conditions of transformation of Russian society: the example of the Republic of Buryatia", Abstract of... Cand. Sci. (Sociol.) dissertation, BSU, Ulan-Ude, RUS.
5. Rogozin, D. M. (2007), "Testing questions about social well-being", *Sotsial'naya real'nost': Zhurnal sotsiologicheskikh nablyudenii i soobshchenii*, [Social Reality: A Journal of Sociological Observations and Messages], no. 2, pp. 97–113.
6. Chuguenko, V. M. and Bobkova, E. M. (2013), "New trends in the study of social well-being of the population", *Sociological Studies*, no. 1, pp. 16–24.
7. Willson, W. R. (1967), "Correlates of avowed happiness", *Psychological Bulletin*, no. 67, pp. 294–306. DOI: <https://doi.org/10.1037/h0024431>.
8. Diener, E. D. (2000), "Subjective well-being: The Science of Happiness and a Proposal for a National Index", *American Psychologist*, no. 55 (1), pp. 34–43. DOI: 10.1037/0003-066X.55.1.34.
9. Andrews, F. M. (1983), "Population Issues and Social Indicators of Well-Being", *Population and Environment*, vol. 6, no. 4, pp. 210–23.
10. Toshchenko, Zh. T. (1998), "Social mood—a phenomenon of modern sociological theory and practice", *Sociological Studies*, no. 1, pp. 21–35.
11. Petrova, L. E. (2000), "Social state of health of young people", *Sociological Studies*, no. 12, pp. 50–55.
12. Mtiulishvili, P. I. (2010), "Index of social attitudes and indicators of protest potential of the population", *The Monitoring of Public Opinion: Economic and Social Changes Journal*, no. 6, pp. 55–64.
13. Tokarev, V. V. and Dulina, N. V. (2008), "Social well-being of residents of the Volgograd region", *Izvestiya volgogradskogo gosudarstvennogo tekhnicheskogo universiteta* [Proceedings of the Volgograd State Technical University], no. 7 (45), pp. 38–41.

14. Russkih, L. V. (2015), "Social well-being of teachers", *Bulletin of the South Ural State University. Series: Social Science and Humanities*, no. 2, pp. 107–109.

15. Campbell, A. (1981), *The sense of well-being in America: Recent patterns and trends*, NY: McGraw-Hill Book Company.

16. Markovitch, N., Netzer, L. and Tamir, M. (2016), "Will you touch a dirty diaper? Attitudes toward emotions and behavior", *Cognition and Emotion*, no. 30 (3), pp. 592–602. DOI: 10.1080/02699931.2015.1020049.

17. Tamir, M. and Mauss, I. B. (2011), "Social cognitive factors in emotion regulation: Implications for well-being", *Emotion regulation and well-being*, pp. 31–47. DOI: 10.1007/978-1-4419-6953-8_3.

18. Joshanloo, M. (2016), "Revisiting the Empirical Distinction Between Hedonic and Eudaimonic Aspects of Well-Being Using Exploratory Structural Equation Modeling", *Journal of Happiness Studies*, no. 17, pp. 2023–2036. DOI: 10.1007/s10902-015-9683-z.

19. Diener, E., Shigehiro, O. and Lucas, R. E. (2003), "Personality, Culture and Subjective Well-Being: Emotional and Cognitive Evaluations of Life", *Annual Review of Psychology*, no. 54, pp. 403–425. DOI: 10.1146/annurev.psych.54.101601.145056.

20. Bos, E. H., Snippe, E., de Jonge, P. and Jeronimus, B. F. (2016), "Preserving Subjective Wellbeing in the Face of Psychopathology: Buffering Effects of Personal Strengths and Resources", *PLoS ONE*, no. 11(3). DOI: 10.1371/journal.pone.0150867.

21. Joseph, S., Maltby, J., Wood, A. M., Stockton, H., Hunt, N., and Regel, S. (2012), "The Psychological Well-Being – Post-Traumatic Changes Questionnaire (PWB-PTCQ): Reliability and validity", *Psychological Trauma: Theory, Research, Practice, and Policy*, no. 4 (4), 420–428. DOI: 10.1037/a0024740.

22. Mikhailova, L. I. (2010), "Social well-being and perception of the future by Russians", *Sociological Studies*, no. 3, pp. 46–48.

23. Voronin, G. L. (2001), "Social well-being of Russians (1994–1996–1998). Flickering stratification", *Sociological Studies*, no. 6, pp. 59–66.

24. Golovakha, E. V., Panina, N. V. and Gorbachik, A. P. (1998), "Measurement of social well-being: IISS test. Theory and methods of well-being", *Sotsiologiya: metodologiya, metody, matematicheskoe modelirovanie* (4M), [Sociology: methodology, methods, mathematical modeling (4M)], no. 10, pp. 58–66.

25. Zhukov, V. I. (2008), "Russia in the global system of social coordinates: sociological analysis and forecast", *Sociological Studies*, no. 10, pp. 29–40.

26. VTSIOM, *Indeksy sotsial'nogo samochuvstviya* [Indices of social well-being], available at: <https://wciom.ru/index.php?id=176> (accessed 01.12.2019).

27. Lapin, N. I. and Belyaeva, L. A. (2010), *Programma i tipovoi instrumentarii "Sotsiokul'turnyi portret regiona Rossii" (Modifikatsiya – 2010)* [Program and standard tools "Socio-cultural portrait of the Russian regions" (Modification-2010)], IFRAN, Moscow, RUS.

28. Slobodyan, E. (2014), "What is social well-being and where is it better in Russia?", *Argumenty i Fakty* [Arguments and Facts], available at: <http://aif.ru/dontknows/eternal/1193899> (accessed 01.12.2019).

Information about the authors.

Pavel P. Deryugin – Dr. Sci. (Sociology) (2002), Professor at the Department of Applied and Specialized Sociology, Saint Petersburg State University, 7/9 University emb., St. Petersburg 199034, Russia; Professor at the Department of Sociology and Political Science Saint Petersburg Electrotechnical University, 5 Professor Popov str., St. Petersburg 197376, Russia. The author more than 202 scientific publications. Areas of expertise: social diagnostics, values and value orientations, network approach in sociology. ORCID: <https://orcid.org/0000-0002-5380-8498>. E-mail: ppd1@rambler.ru

Liubov A. Lebedintseva – Dr. Sci. (Sociology) (2012), Docent (2016), Associated Professor at the Department of Economic Sociology, Saint Petersburg State University, 7/9 University emb.,

St. Petersburg 199034, Russia; Professor at the Department of Social Communications, Sevastopol State University, 33 Universitetskaya str., Sevastopol 299053, Russia. The author of 111 scientific publications. Areas of expertise: economic sociology, sociology of intellectual work, values and value orientations, network approach in sociology. ORCID: <https://orcid.org/0000-0002-9458-4689>. E-mail: llebedintseva879@gmail.com

Olga V. Yarmak – Can. Sci. (Sociology) (2004), Docent (2011), Leading Researcher at the Center for sociological research, Sevastopol State University, 33 Universitetskaya str., Sevastopol 299053, Russia. The author of 39 scientific publications. Areas of expertise: youth, mass consciousness, interethnic consent, human capital. ORCID: <https://orcid.org/0000-0002-5025-9112>. E-mail: olga_yarmak@inbox.ru

Yi Shi – Postgraduate, Faculty of Sociology, Saint Petersburg State University, 7/9 University emb., St. Petersburg 199034, Russia. The author of 8 scientific publications. Areas of expertise: youth, mass consciousness, inter-ethnic harmony, human capital. E-mail: shiyi11@mail.ru

Elena A. Kamyshina – Postgraduate at the Department of Sociology and Political Science, Saint Petersburg Electrotechnical University, 5 Professor Popov str., St. Petersburg 197376, Russia. The author of 4 scientific publications. Areas of expertise: youth, mass consciousness, inter-ethnic harmony, human capital. E-mail: kamyshina.elena@gmail.com

Author's contribution.

Pavel P. Deriugin – development of the concept and structure of research, analysis and interpretation of data, text writing of the paper.

Liubov A. Lebedintseva – development of the concept and structure of research, analysis and interpretation of data, text writing of the paper.

Olga V. Yarmak – development of the concept and structure of research, analysis and interpretation of data, text writing of the paper.

Yi Shi – development of research structure, data analysis and interpretation.

Elena A. Kamyshina – development of research structure, data analysis and interpretation.