

*Alberri. Quaderns d'Investigació del Centre d'Estudis Contestans, ISSN 1131-9275, n° 25, 2015, pp. 133-169.*

**SECUENCIA DE OCUPACIÓN DEL POBLADO IBÉRICO DE  
EL PITXÒCOL (Balones, Alicante)  
A PARTIR DE SU REPERTORIO MATERIAL**

**Iván Amorós López\***  
Universidad de Alicante

---

\* Área de Arqueología. Universidad de Alicante.  
ivan.amoros@ua.es



*En este artículo damos a conocer un amplio conjunto de materiales inéditos procedentes de El Pitxòcol, uno de los oppida más importantes del área central de la Contestania ibérica y hasta el momento poco conocido. Nuestro principal objetivo ha sido el estudio detallado del repertorio material con el fin de poder establecer la secuencia de ocupación del asentamiento desde el Hierro Antiguo hasta época ibérica final, momento en el que parece producirse una revitalización del hábitat en el poblado. Así mismo, hemos tratado de enmarcar esta secuencia no solo en sus coordenadas temporales sino también espaciales, tratando de entender El Pitxòcol en su contexto territorial.*

*En aquest article donem a conèixer un ample conjunt de materials inèdits procedents de El Pitxòcol, un dels oppida més importants de l'àrea central de la Contestània ibèrica i fins al moment poc conegut. El nostre principal objectiu ha sigut l'estudi detallat del repertori material amb la finalitat de poder establir la seqüència d'ocupació de l'assentament des del Ferro Antic fins a època ibèrica final, moment en el qual sembla produir-se una revitalització de l'hàbitat en el poblat. Així mateix, hem tractat d'emmarcar aquesta seqüència no solament en les seues coordenades temporals sinó també espacials, tractant d'entendre El Pitxòcol en el seu context territorial.*

PALABRAS CLAVE: Época Ibérica, Contestania, oppidum.

## 1. El *oppidum* de El Pitxòcol y su entorno territorial<sup>1</sup>

El Pitxòcol es un asentamiento de altura y fortificado ubicado en la unidad geográfica conocida como Vall de Seta en el norte de la provincia de Alicante (Fig. 1). El poblado se ubica en un antecerro de la Serra d'Almudaina con una extensión aproximada de unas 3 ha. El asentamiento se encontraría delimitado por una muralla cuyos restos se han identificado en diversos tramos en el extremo septentrional del cerro así como en la ladera sur y está compuesta por grandes bloques de piedra, algunos de ellos escuadrados. Los accesos al poblado se realizarían por las vertientes sur y este, ya que resulta algo más difícil por el oeste y prácticamente imposible por el norte, debido al fuerte desnivel. El hábitat, por su parte, se distribuiría por la estrecha cima así como por las laderas meridionales y orientales, en un tipo de urbanismo adaptado a la topografía del terreno mediante la construcción de terrazas. Dichas terrazas antiguas pueden distinguirse de los abancalamientos para el cultivo que han transformado profundamente el yacimiento. Así mismo, es posible identificar restos de muros de departamentos cuadrangulares en la ladera sur (Fig. 2).

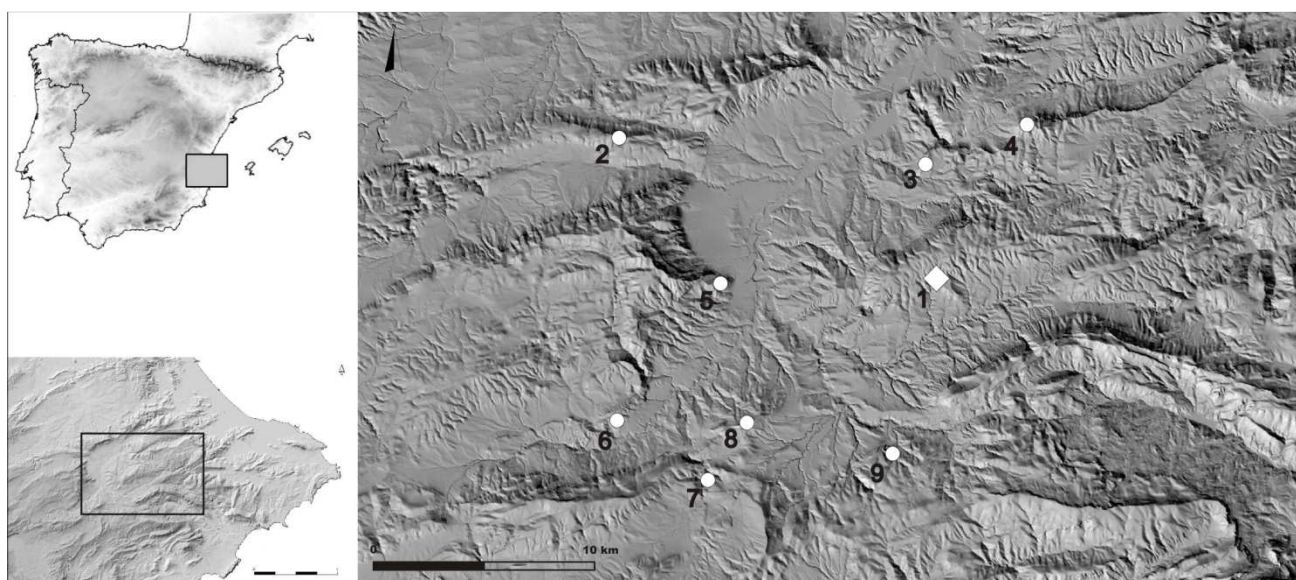


Figura. 1. Localización de El Pitxòcol junto a otros *oppida* ibéricos de la zona. 1. El Pitxòcol, 2. La Covalta, 3. Ermita de Planes, 4. El Xarpolar, 5. Castell de Cocentaina, 6. El Castellar, 7. El Puig, 8. La Serreta, 9. Castell de Penàguila.

<sup>1</sup> Queremos agradecer al Dr. Ignasi Grau sus comentarios y sugerencias de los cuales se ha beneficiado este trabajo y que hemos tratado de incorporar al mismo, así como a los doctores Jaime Molina y Daniel Mateo su inestimable ayuda en la catalogación de las ánforas de importación. También agradecer a los miembros del Centre d'Estudis Contestans su buena disposición para el estudio y publicación de los materiales. Este trabajo ha sido realizado con una ayuda del Vicerrectorado de Investigación, Desarrollo e Innovación de la Universidad de Alicante destinada a la formación de doctores y en el marco del proyecto HAR2012-37003-C03-02 del MINECO.

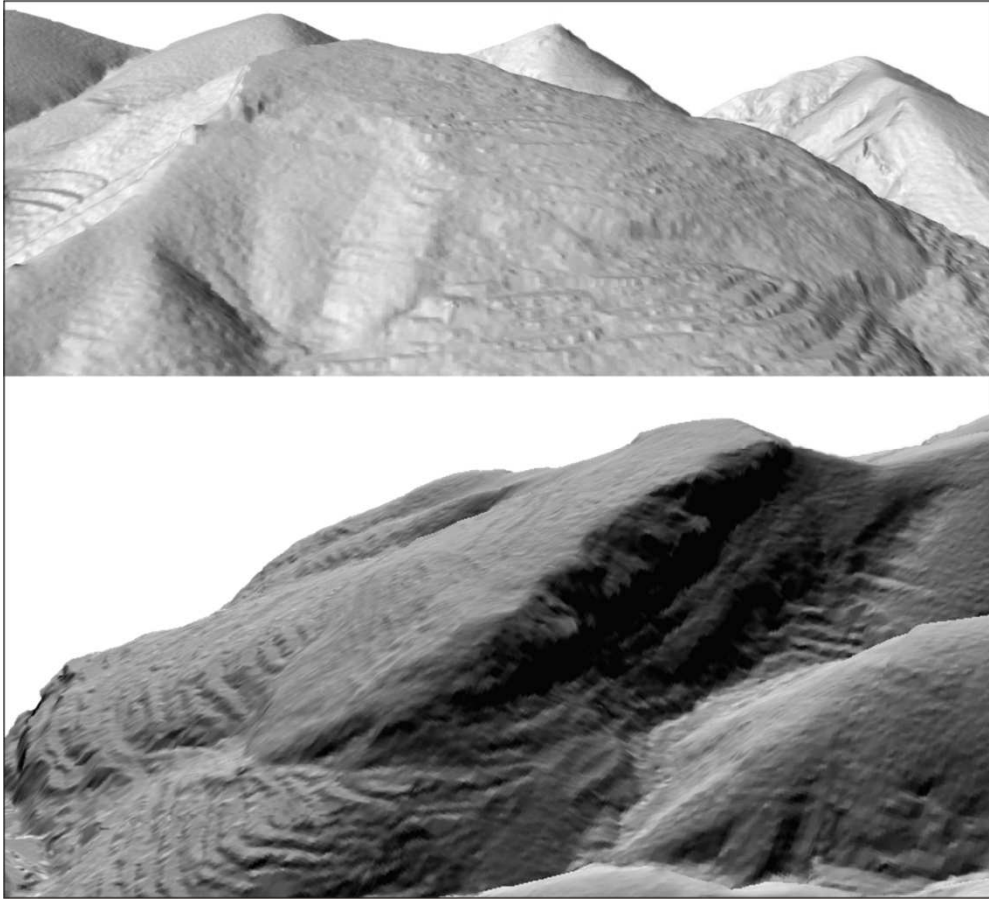


Figura. 2. Vistas del modelo digital del terreno de El Pitxòcol, desde el sur y desde el este.

El Pitxòcol ejerce un dominio visual claro sobre la Vall de Seta, donde se encuentran sus asentamientos subordinados con vocación agrícola para la explotación de las tierras más fértiles. Su visibilidad está limitada en algunas zonas bajas por lo rugoso del terreno y por el efecto de pantalla que supone la Serra d'Almudaina al norte y la Serrella al sur siendo ésta también algo limitada en el sector oriental del valle que es donde se encuentran las vías de comunicación que relacionan la Vall de Seta con la Vall d'Alcalà y con la costa. En esta unidad geográfica se documenta un patrón de asentamiento complejo (Fig. 3), con signos de jerarquización y una cierta variabilidad en cuanto a la tipología de asentamientos (Grau y Molina 2005).

El centro rector del territorio político sería el propio Pitxòcol que podríamos catalogar como un *oppidum* y cuya importancia viene avalada como ya hemos señalado por su ubicación en altura, su extensión, la presencia de fortificación, su dominio visual sobre el valle así como por la presencia de abundante cerámica de importación, una lámina de plomo con inscripción o la estela con la representación del *Désportes Hippon* como veremos más adelante. También encontramos otro tipo de asentamientos como las aldeas, seguramente muy vinculadas e incluso subordinadas al *oppidum*. Es el caso del asentamiento de Benimassot con una ubicación en ladera, una superficie aproximada de 0,7-1 ha. y una cronología de fines del s. V hasta mediados del s. IV a.C. (Grau y Molina 2005: 246-247). La funcionalidad de este asentamiento sería la de poner en explotación agrícola los suelos de la zona cuyas buenas posibilidades producirían la riqueza del asentamiento como indica la existencia de restos escultóricos que podrían pertenecer a los enterramientos de los individuos más destacados de

la comunidad (Grau 2002: 311). La otra aldea que encontramos en este territorio es el asentamiento de la Solaneta de Tollos, con una superficie de entre 1 y 1,3 ha., ubicado en altura y posiblemente fortificado. Como se deduce a partir de las evidencias cerámicas, el yacimiento podría datarse en Época Plena. Este asentamiento tendría una funcionalidad estratégica ya que se encuentra situado sobre la cresta montañosa que controla el acceso a la Vall de Seta por el norte, completando de este modo la visibilidad de El Pitxòcol en este sector oriental del valle, además de explotar los recursos del entorno, especialmente mediante prácticas ganaderas (Grau y Molina 2005: 252).

En este valle se documenta otro tipo de asentamiento como son los caseríos. El asentamiento de Les Foies se sitúa en las laderas bajas de la vertiente septentrional de la Serrella en una zona de abancalamientos. Tanto el tamaño del asentamiento como la adscripción cronológica es bastante difícil de establecer, aunque la cercanía de la aldea de Benimassot induce a pensar en una posible relación entre ambos siendo Les Foies un pequeño asentamiento para la explotación agrícola de las tierras circundantes contemporáneo al anterior, es decir, del s. IV a.C. (Grau 2002: 310). Otro asentamiento catalogado como caserío es el de Tamargut situado en un terreno llano de la parte occidental del valle, con una extensión de unas 0,3 ha. y una cronología genérica de Época Plena. Para los ss. II-I a.C. se documentan también asentamientos de este tipo ubicados en ladera o en llano y de reducidas dimensiones, tales como Costurera, la Sort y el Sobirà. Finalmente, se documenta un interesante enclave como es el del Collado del Surdo, que ha sido interpretado como la posible necrópolis de El Pitxòcol por la presencia de restos fragmentarios de huesos quemados, una mancha de tierra oscura de forma cuadrangular, restos de cerámica ática con superficies alteradas por el calor, cerámica ibérica, una fibula anular, un arito de bronce y una concha así como la aparición de restos de escultura en sus proximidades. Junto a los vestigios de esta posible necrópolis de los ss. V-IV a.C. aparecen restos de época final que llevan a pensar en la posible existencia de un asentamiento agrícola para este momento (Grau y Molina 2005: 250, 253).

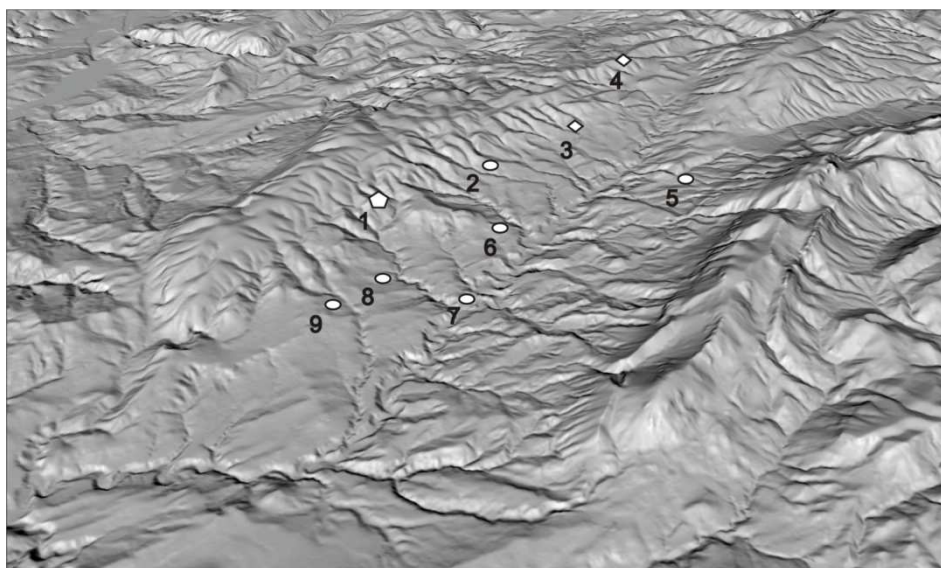


Figura 3. El poblamiento en la Vall de Seta (a partir de Grau y Molina, 2005). 1. El Pitxòcol, 2. Costurera, 3. Benimassot, 4. Solaneta de Tollos, 5. Les Foies, 6. Collado del Surdo, 7. Tamargut, 8. La Sort, 9. El Sobirà.

## 2. Historia de la investigación

Las primeras referencias escritas sobre el poblado ibérico de El Pitxòcol datan del primer tercio del s. XX, cuando R. Vicedo, en su obra *Historia de Alcoi y su región* (1920-1922), incluye El Pitxòcol entre los yacimientos conocidos en ese momento, refiriéndose al mismo como poblado de Balones. A finales de esa misma década, concretamente en el año 1928 se produce el hallazgo de varios fragmentos de escultura ibérica de tipo zoomorfo en una zona cercana al poblado, posiblemente en el Collado del Surdo, y posteriormente depositados en el Museo del recién creado Servicio de Investigación Prehistórica de la Diputación de Valencia por F. Ponsell (Ballester 1929: 30-31). Se trata, en primer lugar, del tronco de un cuadrúpedo con los característicos pliegues en la zona del cuello, sin que se haya conservado la cabeza ni las patas, aunque sí parte del trasero donde se aprecia el arranque de la cola, que en este caso se ha esculpido entre las piernas del animal. El segundo fragmento podría corresponder a otro toro del que se conserva parte de los cuartos traseros con la cola del animal entre los mismos (Llobregat 1972: 147-148).

En estas primeras décadas del s. XX se produce otro importante hallazgo, el del relieve que representa al domador de caballos y conocido comúnmente como *Despotés Hippon*, hallado en un bancal de la partida de “El Collao”, próximo al Barranc del Sord y al Barranc del Carrascalet, por lo tanto en una zona muy próxima a El Pitxòcol y al Collado del Surdo (Picó 1995: 42) y depositado posteriormente en el Museo de Alcoy. Dicho relieve llamó la atención de los investigadores desde el primer momento, siendo estudiado por C. Vicedo (1946) y F. Benoit (1951) y ha sido incluido en diversas publicaciones especializadas sobre este tipo de representaciones (Marín y Padilla 1997: 464; Mata *et al.* 2014: 217-219). Se trata de una estela de piedra caliza de forma ligeramente rectangular con el remate redondeado y la base fragmentada. Sobre la misma se ha grabado un relieve de forma algo tosca y esquemática, en el se representa una figura antropomorfa con cabeza circular, sedente y que levanta sus brazos para sostener las riendas de dos caballos que brincan a ambos lados. Este tipo de representaciones suelen corresponder a momentos tardíos y podría datarse entre los ss. III y II a.C. Su aparición en el barranco que supone el límite meridional del *oppidum* ha llevado a relacionarlo con un posible espacio de culto urbano cuya divinidad representativa sería la “divinidad de los caballos” y cuya presencia queda atestiguada en otros puntos del sureste y franja oriental de la península, tales como Mogón, la Encarnación, Villaricos, Bancal del Tesoro, El Llano de la Consolación y Sagunto (Grau 2002: 230).

Posteriormente tanto C. Vicedo (1959: 74) como E. Llobregat (1972: 105) lo incluirán en sus respectivas obras como uno de los poblados ibéricos importantes de esta zona, basándose en los significativos hallazgos escultóricos conocidos hasta el momento y en la presencia de “tiestos ibéricos y campanienses”. Llobregat incluso propone una primera aproximación cronológica que iría desde el s. IV .C. hasta la romanización.

A mediados de la década de los ochenta, concretamente en 1986, se produce el hallazgo por parte del Cura Párroco de Benimassot, Balones y Tollos, D. Mario Gadea, de dos fragmentos de esculturas entre los materiales de la pared de una casa en Benimassot que fueron trasladados al Museo Arqueológico de Alcoy. Se trata, por una parte, de una escultura



zoomorfa de bulto redondo que posiblemente corresponda a un toro del que se conserva el tronco y el arranque de las extremidades delanteras y traseras. La segunda escultura corresponde a una figura de bulto redondo que representa una figura femenina sedente a la que falta la cabeza, pies y manos; en la parte posterior se aprecia un trono o sillón. Así mismo, se puede identificar el manto, caracterizado por pliegues geométricos y que cubre desde los hombros hasta los pies de la dama y posiblemente también la cabeza (Cortell *et al.* 1989: 543-551). Dichas figuras se datarían en el s. IV a.C. y aunque no cabe relacionarlas estrictamente con El Pitxòcol, sí que nos dan una idea de la importancia de la escultura en este territorio.

Otro hallazgo de gran importancia es el de una lámina de plomo con escritura ibérica, publicado por D. Fletcher y L. Silgo (1990) y que trataremos con mayor profundidad en el apartado dedicado al repertorio material. Las importaciones griegas de El Pitxòcol también fueron incluidas en el estudio más amplio de J. M. García e I. Grau sobre las cerámicas áticas en las comarcas de l'Alcoià y El Comtat (1997: 124).

Uno de los trabajos que más ha contribuido al conocimiento y caracterización de este asentamiento fue la tesis doctoral de I. Grau (2002) donde se lleva a cabo una labor de recopilación de toda la información disponible hasta el momento, la revisión de materiales, la descripción física, la adscripción cronológica y la inclusión de este asentamiento en el modelo de poblamiento del área central de la Contestania como uno de los principales *oppida* de este territorio. Finalmente, este trabajo sería complementado pocos años después con un estudio específico del poblamiento de la Vall de Seta (Grau y Molina 2005).

Como hemos podido constatar en este apartado de carácter historiográfico, contamos con toda una serie de estudios parciales y valoraciones generales sobre la importancia de El Pitxòcol pero carecemos de un estudio de detalle del mismo, especialmente de todo el repertorio material recuperado hasta el momento, que nos permita establecer de forma minuciosa la secuencia de ocupación del asentamiento, siendo éste el principal propósito de nuestro trabajo.

### **3. Estudio del repertorio material**

En este apartado, que constituye la base de nuestro trabajo, realizaremos un estudio crítico detallado del repertorio material de El Pitxòcol, compuesto principalmente por elementos cerámicos, tanto de importación como ibéricos, así como algunos objetos metálicos. Nuestro objetivo es el establecimiento de una cronología precisa que nos permita conocer la secuencia de ocupación del asentamiento y tratar de valorar su importancia en época ibérica.

El amplio lote de materiales objeto de nuestro estudio se encuentra depositado en el Centre d'Estudis Contestans y se encuentra casi en su totalidad inédito a excepción de algunas cerámicas estudiadas y publicadas con anterioridad (García y Grau 1997: 124; Grau 2002: 306-308). Dicho conjunto es fruto de una serie de recogidas superficiales por parte de miembros del Centre, sin que se haya llevado a cabo ninguna excavación sistemática en el yacimiento, lo que nos da idea de la potencialidad del mismo. También es importante señalar



que se han documentado fragmentos de cerámicas a mano seguramente correspondientes a la Primera Edad del Hierro, que no hemos incluido en nuestro estudio, como precedente del asentamiento ibérico. A continuación presentamos una tabla con el inventario pormenorizado de los materiales estudiados.

Inventario de materiales de El Pitxòcol						
Clase	Frag.	NMI	Tipología	Descripción	Cronología	Figura
ÁNFORAS IMPORTADAS	10	-	Fenicia	Fragmentos informes de ánforas fenicias tipo R1.	ss. VII-VI a.C.	-
	1	1	Púnico-Ebusitana	Cuerpo y asa de sección circular y acanaladuras en la cara externa.	- 300/-190	4.1
	1	1	T.8.2.1.1	Borde de ánfora púnica originario del área del Estrecho. Engobe blanquecino en la cara externa	-400/-75	4.2
	1	1	Grecoitálica	Borde. Diámetro de 17 cm.	2º mitad-III/- II a.C.	4.3
	1	1		Borde. Diámetro de 17 cm.		4.4
	1	1		Borde.		4.5
	1	1	T.9.1.1.1	Borde de ánfora púnica del tipo Campos Numantinos de origen gaditano.	II a.C.	4.6
	1	1	Lamboglia 2	Borde de ánfora procedente del área adriática. Diámetro de 17 cm.	-125/-I	4.7
	1	1		Borde de ánfora procedente del área adriática. Diámetro de 12 cm.		4.8
	1	-		Asa de ánfora procedente del área adriática.		-
	1	1	Dressel 1	Borde de ánfora de origen itálico.	-135/-25	4.9
	1	1		Borde de ánfora de origen itálico.		4.10
	1	1		Borde de ánfora de origen itálico.		5.1
	1	1		Borde de ánfora de origen itálico.		5.2
	1	1		Borde de ánfora de origen itálico.		5.3
	1	1		Borde de ánfora de origen itálico.		5.4
	1	-		Asa de ánfora de origen itálico.		5.5
	1	-		Asa de ánfora de origen itálico.		-
	1	-		Asa de ánfora de origen itálico.		-
	1	1		Borde de ánfora de origen catalán.		-
1	1	Borde de ánfora de origen itálico.	-			
1	1	Tripolitana Antigua	Borde de ánfora púnica de origen norteafricano.	-150/-20	5.6	
1	1	Ovoide 6	Borde de ánfora procedente del área del Guadalquivir.	-70/-25	5.7	
1	1	Ovoide 4	Borde de ánfora procedente del área del Guadalquivir.	-80/-15	5.8	
AT-FR	1	1	Crátera de columnas	Borde en cuya parte superior presenta decoración en figuras rojas en forma de palmeta.	Mediados s. V a.C.	5.9
	1	1	Copa de pie bajo	Fragmento en el que aparece representada una cabeza.	s. IV a.C.	5.10
	1	1	Crátera de campana	Fragmento con decoración.	s. IV a.C.	5.11
AT-BN	1	1	L.21	Borde.	s. IV a.C.	5.12
	1	1		Borde.	s. IV a.C.	-
	1	1		Borde.	s. IV a.C.	-
	1	1	Indet.	Base. Diámetro de 7 cm.	-	5.13
15	-	Indet.	Fragmentos informes.	-	-	
TALLER PEQUEÑAS ESTAMPILLAS	1	1	L.27ab	Base muy erosionada con pequeña palmeta estampillada.	-320/-240	-
CAMP-A ANTIGUA	1	1	L.23	Base. Diámetro de 11 cm.	-220/-180	5.14
	1	1		Base.		5.15
	1	1	L.27	Base con estampa en el fondo con tres hojas de hiedra enmarcadas por un triángulo. Diámetro de 5 cm.		6.23
	1	1	49B	Borde y asa.		6.1
CAMP-A MEDIA	1	1	L.5	Borde. Diámetro de 39 cm.	-180/-100	6.2
	1	1		Borde. Diámetro de 36 cm.		6.3
	1	1		Borde. Diámetro de 20 cm.		6.4
	1	1		Borde.		6.5
	1	1		Borde.		6.6
	1	1		Borde.		6.7
	1	1		Borde.		6.8
	1	1		Borde.		6.9
	1	-		Base. Diámetro de 7 cm.		6.10
	1	-		Base. Diámetro de 12 cm.		6.11

	1	-		Base.		6.12	
	1	-		Base.		6.13	
	1	1	L.5/7	Borde.		6.14	
	1	1		Borde.		6.15	
	1	1		Borde.		6.16	
	1	1		Borde.		6.17	
	1	1		Borde.		6.18	
	1	1		Borde.		6.19	
	1	1	L.27	Borde. Diámetro de 16 cm.		6.20	
	1	1		Borde.		6.21	
	1	1		Borde.		6.22	
	1	1		Borde.		6.24	
	1	1	L.28	Borde.		6.25	
	1	1		Borde.		6.26	
	1	1		Borde.		6.27	
	1	1		Borde.		6.28	
	1	-		Base.		6.29	
	1	1	L.36	Borde.		6.30	
	1	1		Borde.		6.31	
	1	1		Borde.		6.32	
	1	1		Borde.		6.33	
	1	1	Morel 68	Base. Diámetro de 7 cm.		6.34	
	1	1		Parte superior del pie.		6.35	
	1	1	Indet.	Borde. Barniz negro formando líneas en su cara externa.		6.36	
	1	-		Base.		6.37	
	BARNIZ NEGRO DE CALES VARIANTE MEDIA Y TARDÍA	1	1	L.1	Borde.	-130/-20	6.38
		1	1		Borde.		6.39
		1	1		Borde.		6.40
		1	1		Borde.		6.41
		1	1		Borde.		6.42
		1	1		Borde.		6.43
		1	1		Borde.		6.44
		1	1		Borde.		6.45
		1	1		Borde.		6.46
		1	1		Borde.		6.47
1		-	Base. Diámetro de 11 cm.			6.48	
1		-	Base.			6.49	
1		-	Base.			6.50	
			Base.			6.51	
1		-	Base.			6.52	
1		-	Base. Diámetro de 8 cm.			6.53	
1		-	Base. Diámetro de 8 cm.			6.54	
1		1	L.2		Borde. Diámetro de 8 cm.		7.1
1		1			Borde.		7.2
1		1	L.3		Borde.		7.3
1		1		Borde.		7.4	
1		-		Base. Diámetro de 7 cm.		7.5	
1		-		Base. Diámetro de 11 cm.		7.6	
1		-		Base. Diámetro de 8 cm.		7.7	
1		1	L.4	Borde. Diámetro de 10 cm.		7.8	
1		-		Parte superior del pie, presenta don incisiones circulares en el fondo.		7.9	
1		-		Base. Diámetro de 6 cm.		7.10	
1		-		Base. Diámetro de 6 cm.		7.11	
1		1	L.5	Borde. Diámetro de 26 cm.		7.12	
1		1		Borde.		7.13	
1		1		Borde.		7.14	
1		1		Borde.		7.15	
1		1		Borde.		7.16	
1		1		Borde.		7.17	
1		1		Borde.		7.18	
1	1	Borde.			7.19		
1	1	Borde.			7.20		
1	1	Borde.			7.21		
1	1	Borde.			7.22		
1	1	Borde.			7.23		
1	1	Borde.			7.24		
1	1	Borde.			7.25		
1	1	Borde.			7.26		
1	1	Borde.			7.27		
1	1	Borde.		7.28			
1	1	Borde.		7.29			

	1	1		Borde.		7.30	
				Borde.		7.31	
	1	1		Borde.		7.32	
	1	1		Borde.		7.33	
	1	1		Borde.		7.34	
	1	1		Borde.		7.35	
	1	-		Base. Diámetro de 10 cm.		7.36	
	1	-		Base. Diámetro de 11 cm.		7.37	
	1	-		Base. Diámetro de 10 cm.		7.38	
	1	-		Base con incisiones en el fondo. Diámetro de 10 cm.		7.39	
	1	-		Base con incisiones en el fondo interno y externo.		7.40	
	1	-		Base con incisiones en el fondo. Diámetro de 7 cm.		7.41	
	1	-		Base con incisiones en el fondo.		7.42	
	1	-		Base.		7.43	
	1	-		Base. Diámetro de 8 cm. Decoración estampillada tipo losange.		7.44	
	1	-		Base. Diámetro de 8 cm.		7.45	
	1	1	L.8	Base. Diámetro de 7 cm.		7.46	
	1	1	L.10	Borde. Diámetro de 8 cm.		7.47	
	1	1	P.127	Borde. Diámetro de 6 cm.		7.48	
	1	-	Indet.	Base.		7.49	
1	-	Indet.	Base.		7.50		
1	-	Indet.	Base.		7.51		
1	-	Indet.	Base. Diámetro de 6 cm.		7.52		
1	-	Indet.	Fragmento informe con grafito, representando las letras "E" y "A"		7.53		
BARNIZ NEGRO IND.	233	-	Indet.	Fragmentos informes.	-	-	
SIG-IT	1	1	Consp. 21.7	Borde.	40/80	7.54	
	1	1	Consp. 12.2	Borde.	-15/20	7.55	
	1	1		Borde.		7.56	
	1	1	Consp. 5.2	Borde.	-20/-10	7.57	
	1	1	Consp. 12.1	Borde. Diámetro de 15 cm.	-15/15	8.1	
	1	1	Consp. 36.2	Borde.	10/30	8.2	
CÉRAMICA IBÉRICA	6	-	-	Informes.	-	-	
	1	1	A.I.1 (Ánfora)	Borde. Diámetro de 16 cm.		8.3	
	1	1		Borde. Diámetro de 17 cm.		8.4	
	1	1		Borde. Diámetro de 28 cm.		8.5	
	1	1		Borde. Diámetro de 18 cm.		8.6	
	1	1		Borde. Diámetro de 15 cm.		8.7	
	1	1		Borde. Diámetro de 13 cm.		8.8	
	1	1		Borde. Diámetro de 14 cm.		8.9	
	1	1		Borde. Diámetro de 17 cm.		8.10	
	1	1		Borde. Diámetro de 16 cm.		8.11	
	1	1		Borde.		8.12	
	1	1		Borde.		8.13	
	1	1		Borde.		8.14	
	1	1		Borde.		8.15	
	1	-		Asa.		8.16	
	1	-		Asa.		8.17	
	1	-		Asa.		8.18	
	1	-		Asa.		8.19	
	1	-		Asa.		8.20	
	1	-		Asa.		8.21	
	1	-		Asa.		8.22	
	1	-		Asa.		9.1	
	1	-		Asa.		9.2	
	79	79			Bordes.		-
	6	-			Asas.		-
	11	-			Informes.		-
	1	1		A.I.2 (Tinaja)	Borde. Decoración pintada en forma de bandas. Diámetro de 28 cm.		9.3
	1	1			Borde. Decoración pintada en forma de tres bandas.		9.4
	1	1	Borde. Decoración pintada en forma de banda.			9.5	
	1	1	Borde. Decoración pintada. Diámetro de 28 cm.			9.6	
	1	1	Borde. Diámetro de 31 cm.			9.7	
	1	1	Borde. Diámetro de 30 cm.			9.8	
	1	1	Borde. Diámetro de 30 cm.			9.9	
1	1	Borde. Decoración pintada en forma de bandas y evidencias de lañado. Diámetro de 40 cm.			9.10		
1	-	Asa doble.			9.11		
1	-	Asa doble.			9.12		

1	-		Asa doble y cuerpo con decoración pintada.	9.13	
33	33		Bordes.	-	
11	-		Asas.	-	
1	-	Indet.	Informe de gran recipiente con decoración pintada representando los cuartos traseros de un caballo y motivos vegetales.	9.14	
76	-	Indet.	Asas simples que podrían corresponder tanto a tinajas como a ánforas	-	
1	1	A.II.2 (Tinajilla)	Borde. Decoración pintada en forma de bandas. Diámetro de 22 cm.	10.1	
1	1		Borde. Decoración pintada en forma de bandas en ambas caras tanto de color rojo como gris.	10.2	
1	1		Borde. Decoración pintada en forma de bandas.	10.3	
1	1		Borde.	10.4	
1	1		Borde. Decoración pintada en forma de bandas. Diámetro de 39 cm.	10.5	
1	1		Borde. Diámetro de 16 cm.	10.6	
1	1		Borde. Decoración pintada en forma de bandas. Diámetro de 18 cm.	10.7	
1	1		Borde. Decoración pintada en forma de bandas. Diámetro de 22 cm.	10.8	
1	1		Borde. Diámetro de 25 cm.	10.9	
1	1		Borde. Diámetro de 28 cm.	10.10	
1	1		Borde. Diámetro de 27 cm.	10.11	
1	1		Borde. Diámetro de 15 cm.	10.12	
1	1		Borde. Decoración pintada en forma de bandas. Diámetro de 32 cm.	10.13	
1	1		Borde. Decoración pintada en forma de bandas. Diámetro de 20 cm.	10.14	
1	1		Borde. Diámetro de 10 cm.	10.15	
1	1		Borde. Diámetro de 13 cm.	10.16	
1	1		Borde. Restos de decoración pintada.	10.17	
1	1		Borde.	10.18	
1	1		Borde. Decoración pintada en forma de bandas, tanto de color rojo como gris. Diámetro de 7 cm.	10.19	
1	1		Borde. Decoración pintada en forma de bandas. Diámetro de 9 cm.	10.20	
1	1		Borde. Diámetro de 15 cm.	10.21	
1	-			Base. Diámetro de 13 cm.	11.1
1	-			Base. Diámetro de 11 cm.	11.2
253	253			Bordes.	-
1	1		A.II.6 (Lebes)	Borde. Decoración pintada en forma de bandas. Diámetro de 25 cm.	11.3
1	1	Borde. Diámetro de 33 cm.		11.4	
1	1	Borde. Diámetro de 33 cm.		11.5	
1	1	Borde. Diámetro de 24 cm.		11.6	
1	1	A.II.7 (Kalathos)	Borde. Decoración pintada en forma de triángulos.	11.7	
1	1		Borde. Decoración pintada en la parte superior del labio.	11.8	
1	1	A.III.1 (Botella)	Borde. Decoración pintada en forma de banda. Diámetro de 10 cm.	11.9	
1	1	A.III.2 (Jarro)	Borde.	11.10	
1	1		Asa simple.	11.11	
1	1		Asa simple.	11.12	
1	1		Asa doble con una parte simple y otra trenzada.	11.13	
6	6		Asas trenzadas.	-	
2	2		Asas simples.	-	
7	7		Asas tipo cinta.	-	
1	1	A.III.8.1 (Plato)	Borde exvasado con decoración pintada en forma de bandas. Diámetro de 18 cm.	11.14	
1	1		Borde exvasado.	11.15	
1	1		Borde exvasado. Diámetro de 26 cm.	11.16	
1	1		Borde exvasado. Diámetro de 12 cm.	11.17	
1	1		Borde. Diámetro de 14 cm.	12.11	
7	7		Bordes exvasados.	-	
1	1	A.III.8.2 (Pátera)	Borde. Diámetro de 18 cm.	11.18	
1	1		Borde. Decoración pintada en forma de banda. Diámetro de 30 cm.	11.19	
1	1		Borde. Decoración pintada en forma de bandas.	12.1	
1	1		Borde. Diámetro de 34 cm.	12.2	
1	1		Borde. Diámetro de 25 cm.	12.3	
1	1		Borde. Diámetro de 29 cm.	12.4	
1	1		Borde. Diámetro de 26 cm.	12.5	
1	1		Borde. Decoración pintada en forma de banda. Dos perforaciones en la parte superior del borde Diámetro de 26 cm.	12.6	
1	1		Borde. Diámetro de 30 cm.	12.7	
1	1		Borde. Diámetro de 27 cm.	12.8	
51	51		Bordes.	-	
1	1	A.III.8.3 (Escudilla)	Borde. Decoración pintada en forma de bandas. Diámetro de 17 cm.	12.9	
1	1		Borde.	12.10	
1	1	A.III.9 (Cuenco)	Borde. Diámetro de 25 cm.	12.12	
1	1		Borde.	12.13	
1	1	Indet.	Borde de plato de cerámica gris. Diámetro de 14 cm.	12.14	
1	-		Base. Decoración pintada tanto de color rojo como gris. Diámetro de 12 cm.	12.15	

	1	-	A.III.8 (Plato)	Base. Decoración pintada en forma de bandas. Diámetro de 5 cm.	12.16	
	1	-		Base. Decoración pintada en forma de banda. Diámetro de 5 cm.	12.17	
	1	-		Base. Decoración pintada en forma de bandas y cuartos de círculo. Diámetro de 7 cm.	12.18	
	1	-		Base. Decoración pintada tanto de color rojo como gris. Diámetro de 7 cm.	12.19	
	1	-		Base. Diámetro de 7 cm.	13.1	
	1	-		Base. Decoración pintada en forma de bandas. Diámetro de 10 cm.	13.2	
	1	-		Base. Decoración pintada en forma de bandas. Diámetro de 7 cm.	13.3	
	1	-		Base. Diámetro de 9 cm.	13.4	
	1	-		Base. Diámetro de 5 cm.	13.5	
	1	-		Base. Diámetro de 6 cm.	13.6	
	1	-		Base. Diámetro de 6 cm.	13.7	
	1	-		Base. Diámetro de 8 cm.	13.8	
	106	-		Bases.	-	
	1	1		A.IV.1 (Botellita)	Borde. Diámetro de 11 cm.	13.9
	1	1	A.IV.4 (Cubilete)	Base. Diámetro de 4 cm.	13.10	
	1	1	A.V.1 (Tapadera)	Pomo discoidal. Diámetro de 7 cm.	13.11	
	1	1		Pomo macizo. Diámetro de 2 cm.	13.12	
	1	1		Pomo discoidal. Diámetro de 8 cm.	13.13	
	1	1	A.V.4 (Mortero)	Borde.	13.14	
	1	1		Borde.	13.15	
	1	1		Borde.	13.16	
	1	1		Borde. Diámetro de 30 cm.	13.17	
	1	1	A.V.8.1 (Fusayola)	Fusayola acéfala de 2,5 cm. de ancho por 2 cm. de altura.	13.18	
	1	1		Fusayola acéfala de 2,2 cm. de ancho por 2 cm. de altura.	13.19	
	1	1	Tapón	Diámetro de 3 cm.	13.20	
	66	-	Indet.	Informes de cerámica ibérica pintada.	-	
	1	1	B.1 (Olla)	Borde. Diámetro de 26 cm.	13.21	
	1	1		Borde. Diámetro de 24 cm.	13.22	
	1	1		Borde. Diámetro de 24 cm.	13.23	
	1	1		Borde. Diámetro de 24 cm.	13.24	
	1	1		Borde. Diámetro de 17 cm.	13.25	
	1	1		Borde. Diámetro de 26 cm.	13.26	
	1	1		Borde.	13.27	
	1	1		Borde.	13.28	
	1	1		Borde.	13.29	
	1	1		Borde.	13.30	
	1	1		Borde.	13.31	
	1	1		Borde.	13.32	
	1	1		Borde.	13.33	
	1	1		Borde.	13.34	
	1	1		Borde.	13.35	
	1	1		Borde.	13.36	
	1	1		Borde.	13.37	
	1	1		Borde.	13.38	
	1	1		Borde.	14.1	
	1	1		Borde.	14.2	
	24	24	Bordes.	-		
	1	1	B.6.2 (Tapadera)	Pomo anillado. Diámetro de 5 cm.	14.3	
	1	1		Pomo anillado. Diámetro de 4 cm.	14.4	
	1	1		Pomo anillado. Diámetro de 4 cm.	14.5	
	1	1		Pomo anillado. Diámetro de 3 cm.	14.6	
	1	1		Pomo anillado. Diámetro de 3 cm.	14.7	
	1	-		Borde.	14.8	
	1	-		Borde.	14.9	
	1	-		Borde.	14.10	
	1	-		Borde.	14.11	
	2	2		Pomos de tapadera.	-	
	1	1	Plato	Borde.	14.12	
METALES	1	1	-	Clavo de hierro de sección cuadrangular de 6,2 cm. de longitud.	14.13	
	1	1	-	Clavo de hierro de sección cuadrangular al que falta la cabeza. de 6,4 cm de longitud.	14.14	
	1	1	-	Clavo de hierro de sección cuadrangular de 8,1 cm. de longitud.	14.15	
	1	1	-	Clavo de hierro sección cuadrangular de 4,1 cm. de longitud.	14.16	
	1	1	-	Clavo de hierro de sección circular de 1,8 cm. de longitud.	14.17	
	1	1	-	Clavo de hierro de sección circular de 2 cm. de longitud.	14.18	
	1	1	-	Anilla de hierro de sección cuadrangular y 1,7 cm. de diámetro.	14.19	
	1	1	-	Alcotana de hierro de 7,2 cm. de longitud y 2,3 de anchura.	14.20	
	1	1	-	Puente de fíbula de hierro tipo La Tène 1. Grupo 3 o de arco peraltado.	s. IV a.C.	14.21
	1	1	-	Puente de fíbula anular hispánica de bronce del tipo 4b o de navecilla.	Fin. VI-I a.C.	14.22

	1	1	-	Varilla de hierro de sección cuadrangular, doblada formando dos ángulos rectos en uno de sus extremos y un solo ángulo en el otro de 7,5 cm. de longitud. Posiblemente sería una llave.		14.23
	1	1	-	Lámina de plomo de 8 cm. de longitud por 5 de anchura con escritura ibérica incisa en ambas caras.		14.24

### 3.1 Cerámica de importación

#### *Ánforas*

Contamos con un repertorio bastante variado en cuanto a origen y cronología de recipientes anfóricos. Los elementos más antiguos serían varios fragmentos informes, lo que nos impide conocer el tipo concreto, de ánforas fenicias del tipo R1 o de la serie Ramón T. 10.0.0.0 producidas en las factorías fenicias del sur y este de la Península Ibérica y que aportan una cronología de los ss. VII-VI a.C. Este tipo de ánforas importadas, relacionadas normalmente con el transporte de vino, son un elemento muy común en los asentamientos del Hierro Antiguo tanto en altura como en el llano tales como La Covalta (Pla y Bonet, 1991), La Peña Banyà, Mas de Moltó, Mas de Cantó, La Condomina, Mas del Pla, Bancals de Satorre, VA-30, El Barranc del Sofre, AC-91 y AC-90, L'Altet del Vell, El Carrascalet, Les Punes, AC-110, AC-101, La Comuna- Reial Franc, la Capella, Samperius (Martí y Mata, 1992) El Xarpolar, El Pitxòcol, Cova de la Pastora, El Ametllers, El Xocolatero, La Serreta (Grau, 2002: 122), Alqueria de Benifloret (Acosta *et al.* 2010), El Puig (Grau y Segura 2013) y l'Alt del Punxó (Espí *et al.* 2009).

Correspondiente al s. III a.C. encontramos un fragmento de cuerpo y asa de un ánfora púnico-ebusitana (fig. 4.1), relacionadas con el transporte de salazones y que, al no haberse conservado el borde, nos resulta muy difícil determinar si correspondería al tipo PE-15 o PE-16. Este tipo de ánfora se documenta también en otros asentamientos de la zona como El Castell de Cocentaina, El Terratge o la Serreta (Grau 2002: 166). También de origen púnico pero en este caso del Círculo del Estrecho es un borde de ánfora del tipo Ramon T. 8.2.1.1 (fig. 4.2). Este tipo presenta una cronología muy amplia, desde el 400 al 75 a.C. y aparece también en otros asentamientos comarcales como El Castell de Cocentaina, l'Arpella, la Serreta o El Puig (Grau 2002: 166). Procedentes de la zona de la Magna Grecia en el sur de Italia, encontramos 3 bordes de ánforas grecoitalicas (fig. 4.3-5) con una cronología de segunda mitad del s. III y s. II a.C. Dichas ánforas podrían estar relacionadas con la importación de vino y las encontramos también en El Terratge o en la Serreta (Grau 2002: 166).

Ya para el s. II a.C. encontramos un borde de ánfora tipo T. 9.1.1.1 o Campos Numantinos de origen gaditano (fig. 4.6) que también documentamos recientemente en El Xarpolar (Grau y Amorós 2014: 245). Del tipo Lamboglia 2 procedentes del área adriática contamos con dos bordes y un asa (fig. 4.7-8) con una cronología entre el 125 y todo el s. I a.C. Sin duda, el ánfora de importación más común en este asentamiento es el tipo Dressel 1, de origen itálico y relacionado con el transporte de vino, del que contamos con 8 bordes, uno de ellos de origen catalán (fig. 4.9-10 y 5.1-4) y tres asas (fig. 5.5). Este tipo presenta una cronología entre el 135 y el 25 a.C. y las encontramos en otros *oppida* de época final como El Castell de Cocentaina o El Xarpolar (Grau y Amorós 2014: 245). También documentamos un tipo de ánfora poco común como es un borde de Tripolitana Antigua (fig. 5.6) de origen

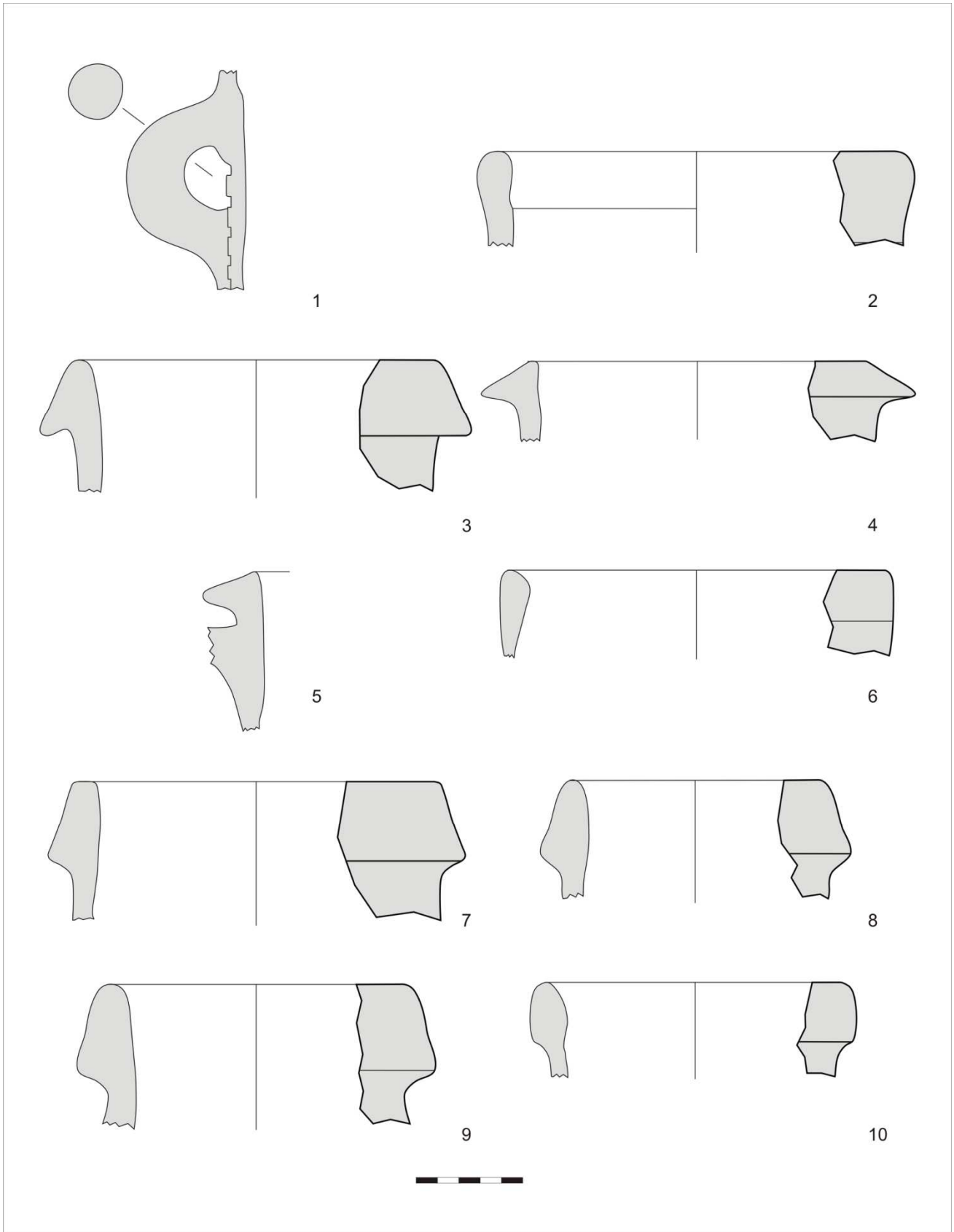


Figura 4.



norteafricano y relacionada con el comercio de aceite. La cronología de este tipo de ánforas va del 150 al 20 a.C. siendo los yacimientos más cercanos donde se ha documentado Ilici, Carthago Nova, la Carència o Valentia (Pascual y Ribera 2002: 304, fig. 9). Finalmente, encontramos dos tipos de ánforas procedentes del área del Guadalquivir y relacionadas con el transporte de aceite como son la Ovoide 6 (fig. 5.7) con una cronología de 70-25 a.C. y la Ovoide 4 (fig. 5.8) con una cronología de 80-15 a.C.

### *Cerámica ática*

El elemento más antiguo dentro de este tipo de cerámicas es una cratera de columnas de figuras rojas (fig. 5.9) con decoración en forma de palmeta y que podríamos datar a mediados del s. V a.C. Se trata de una pieza muy exclusiva, ya que en esta zona solo encontramos 2 ejemplares más en El Puig (García y Grau 1997: 121). También en el estilo de figuras rojas contamos con un fragmento de copa de pie bajo donde se representa una cabeza (fig. 5.10), tipo documentado también en la Covalta, El Puig, El Castell de Penàguila o El Castellar, y un fragmento de cratera de campana (fig. 5.11), documentadas en otros asentamientos como Covalta, la Serreta, El Puig, Cova dels Pilars, Pic Negre, El Xarpolar y Benimassot, ambas piezas con una cronología del s. IV a.C. En cerámica ática de barniz negro encontramos tres bordes de bol correspondientes a la forma Lamboglia 21 (fig. 5.12) y una base de una forma indeterminada (fig. 5.13) además de diversos fragmentos informes, todo ello datado en el s. IV a.C. Este tipo de bol es la forma más común en barniz negro en el área central de la Contestania, estando presente en numerosos asentamientos tales como Covalta, El Puig, Cova dels Pilars, Castell de Cocentaina, Pic Negre, El Terratge, El Xarpolar, Castell de Penàguila y Alt del Punxò (García y Grau 1997).

### *Taller de las Pequeñas Estampillas*

De esta producción procedente de talleres de los alrededores de Roma, en el actual Lacio, únicamente contamos con una base bastante erosionada correspondiente a la forma Lamboglia 27 ab con una pequeña palmeta estampillada en el fondo del cuenco. La cronología de estas producciones va desde el 320 al 240 a.C.

### *Campaniense A*

En El Pitxòcol encontramos un conjunto bastante representativo de este tipo de producciones en barniz negro que tiene su origen en la zona del golfo de Nápoles con una gran difusión por todo el occidente mediterráneo. Encontramos algunos ejemplares que podemos adscribir a su variante antigua datada entre el 220 y el 180 a.C. como son dos bases correspondientes a la forma Lamboglia 23, también conocida como “plato de pescado” (fig. 5.14-15) y que encontramos también en asentamientos cercanos como La Serreta y el Castell de Penàguila. También se documenta un fragmento de borde y asa de una copa tipo Lamboglia 49B (fig.6.1), también conocida como Morel 3311, una forma poco frecuente que también encontramos en la puerta de entrada de La Serreta (Llobregat *et al.* 1995: 148 y fig. 12.1) o en Los Villares (Mata, 1991: 39, fig. 13.14). También poco común es una base de cuenco del

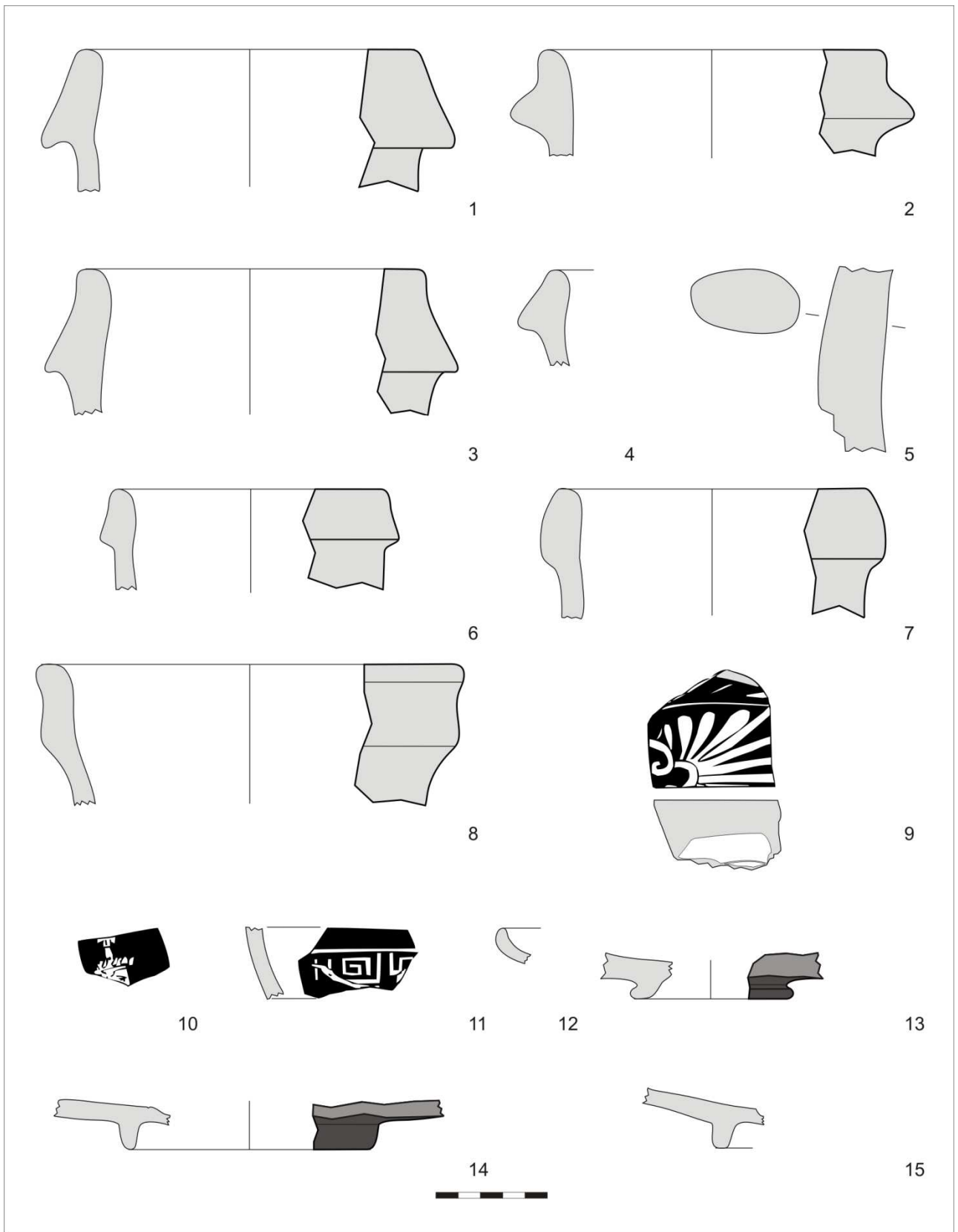


Figura 5.

tipo Lamboglia 27 con una estampa en el fondo compuesta por tres hojas de hiedra enmarcadas por un triángulo (fig. 6.23) con paralelos en el nordeste peninsular y que se interpreta como un producto antiguo del s. III a.C. (Sanmartí 1975: 107 y fig. 6.7; Vergés y López 2008: 209 y fig. 121.22).

Mucho más numerosos son los materiales correspondientes a la fase media datada entre el 180 y el 100 a.C. y que coincide con el momento de máxima difusión de estas producciones. La forma más común es el plato del tipo Lamboglia 5 del que contamos con 8 bordes y 4 bases (fig. 6.2-13) así como una variante del mismo, el plato Lamboglia 5/7 con 5 bordes (fig. 6.14-18). Del cuenco tipo Lamboglia 27 contamos con 4 bordes (fig. 6.19-22), una forma bastante común en esta zona y presente en asentamientos como La Serreta, Castell de Cocentaina, El Terratge o El Xarpolar (Grau 2002: 168-170). El cuenco tipo Lamboglia 28 también se encuentra representado en el repertorio con 5 bordes y una base (fig. 6.24-29) así como el plato Lamboglia 36 del que encontramos 4 bordes (fig. 6.30-33). También documentamos 2 bases de copa tipo Morel 68 (fig. 6.34-35) también presente en La Serreta o el Castell de Perputxent. Finalmente, encontramos dos fragmentos, un borde y una base (fig. 6.35-36), de los que no hemos podido determinar el tipo al que pertenecen.

### *Barniz negro de Cales*

Este tipo de producción se corresponde con lo que tradicionalmente se denominó de forma algo difusa como Campaniense B o Beoide. Dentro de este tipo definido de forma preliminar por N. Lamboglia encontramos hoy en día diversas producciones tales como los talleres del área etrusca así como los talleres del extremo norte de la Campania y concretamente de la ciudad de Cales. Las cerámicas de este tipo documentadas en El Pitxòcol corresponderían a este segundo grupo, en sus variantes media (130/120-90-80 a.C.) y tardía (90/80-40-20 a.C.), aunque en la práctica, ambas fases resultan muy difíciles de distinguir.

El repertorio de estas producciones calenas es algo menos variado en cuanto al número de formas. En este asentamiento documentamos 10 bordes y 7 bases correspondientes a boles del tipo Lamboglia 1 (fig. 6.38-54) siendo ésta una de las formas más comunes en la Península Ibérica. Correspondientes a la forma Lamboglia 2 encontramos un borde (fig. 7.1); 3 bordes y 3 bases pertenecientes al tipo Lamboglia 3 o *pyxis* (fig. 7.2-7), también documentados en otros *oppida* como el Castell de Cocentaina o el Castell de Penàguila y un borde y 3 bases de plato de la forma Lamboglia 4 (fig. 7.8-11) que también documentamos en El Xarpolar (Grau y Amorós 2014: 244). La forma más abundante en El Pitxòcol es el plato del tipo Lamboglia 5, del que contamos con 24 bordes y 10 bases (fig. 7.12-45) con una importante presencia en otros *oppida* tardíos como Castell de Cocentaina, Castell de Penàguila o El Xarpolar. Una de estas bases presenta una estampilla en el fondo de tipo losange (fig. 7.44), un rombo de lados cóncavos que podemos considerar como una marca de fábrica característica de las producciones tardías. También documentamos una base de plato tipo Lamboglia 8 (fig. 7.46), un borde de urna del tipo Lamboglia 10 (fig. 7.47) o un borde de copa del tipo Montagna-Pasquinucci 127/Morel 3120 (fig. 7.48) que también hemos documentado recientemente en El Xarpolar (Grau y Amorós, 2014: 245). Finalmente, encontramos algunas bases que no hemos podido adscribir a ninguna forma concreta

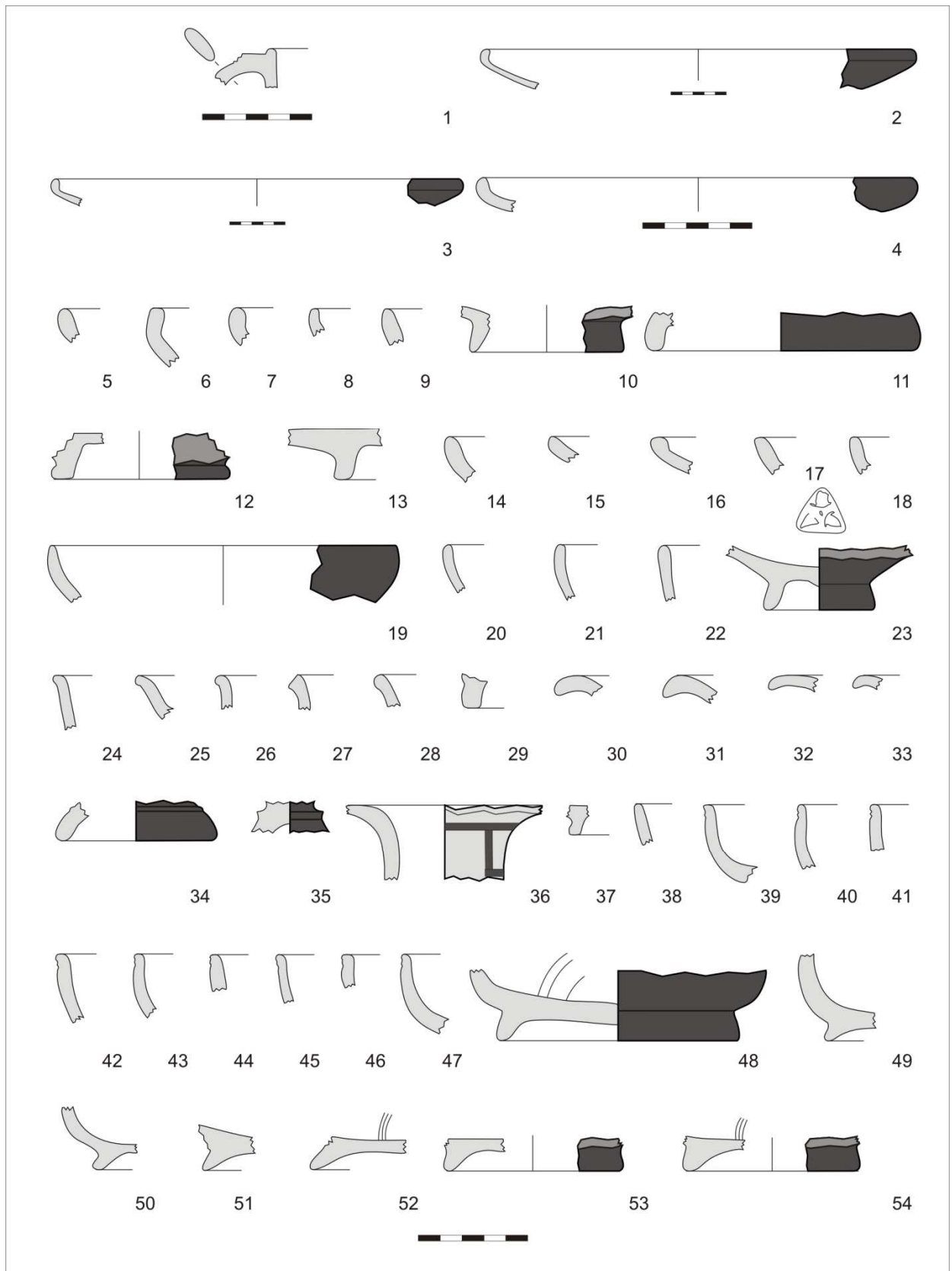


Figura 6.

(fig. 7.49-52) así como un fragmento informe con grafito que representa las letras latinas “E” y “A” (fig. 7.53).

### *Terra Sigillata itálica*

El conjunto de importaciones más tardías presentes en este asentamiento es la *Terra Sigillata* de origen itálico para cuya catalogación hemos recurrido a la tipología de E. Ettlinger *et al.* (1990). Contamos únicamente con unas pocas piezas pero muy elocuentes a nivel cronológico, tales como un borde de plato correspondiente a la forma Consp. 21.7 datado entre el 40 y el 80 d.C (fig. 7.54); dos bordes de plato tipo Consp. 12.2 con una cronología entre 15 a.C. y 20 d.C. (fig. 7.55-56); un borde de plato tipo Consp. 5.2 datado entre el 20 y el 10 a.C. (fig. 8.1) y un borde de bol tipo Consp. 36.2 con una cronología entre el 10 y el 30 d.C. (fig. 8.2) además de varios fragmentos informes de esta misma producción.



Vista de El Pitxòcol desde el sur.

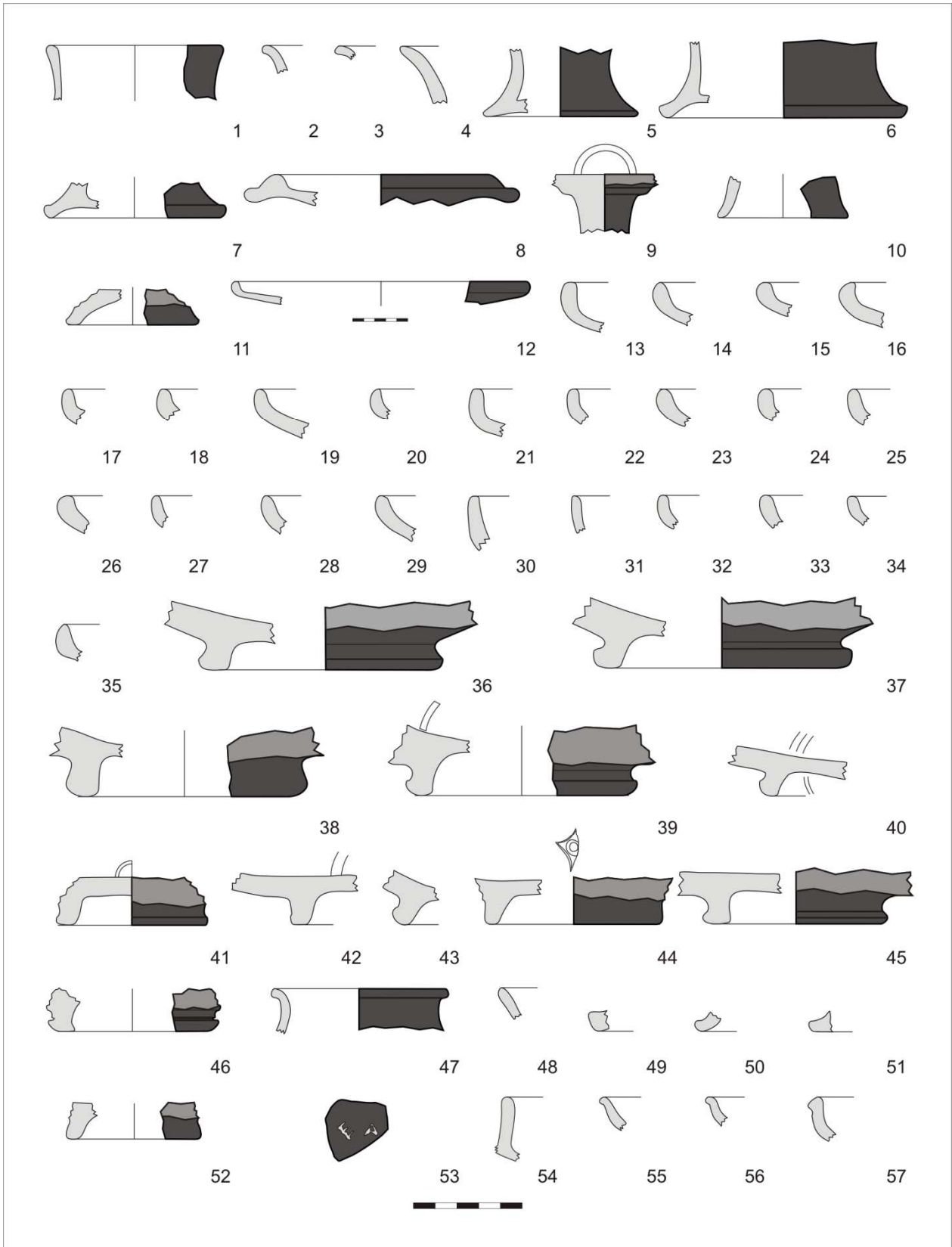


Figura 7.

### 3.2 Cerámica ibérica

En cuanto a cerámica ibérica contamos con un repertorio amplio y variado que guarda numerosas similitudes con los conjuntos que podemos encontrar en cualquier otro *oppidum* del área central de la Contestania. Hemos agrupado estas cerámicas basándonos en criterios funcionales y siguiendo la tipología establecida por C. Mata y H. Bonet (1992).

#### *Transporte y almacenaje*

Dentro de este tipo encontramos un lote bastante amplio de bordes de ánforas (A.I.1) con perfiles diversos donde predominan los de perfil almendrado (fig. 8.2, 4, 6, 7, 11, 14, 15) propios de los ss. III y II a.C. como se documenta en el alfar del Alcavonet (Grau Mira 1998-99). Junto a éstos aparecen bordes de perfil recto (fig. 8.5, 9, 13) o cuadrangular (fig. 8.8, 12), propios de repertorios del s. IV a.C. de la zona como en El Puig de Alcoi (Grau y Segura 2013: 155-159). También contamos con asas simples de perfil circular (fig. 8.16-22 y 9.1-2). En total contamos con un número mínimo de individuos de 92 basándonos en los bordes.

También documentamos un buen número de recipientes de almacenaje de gran tamaño como son las tinajas (A.I.2), con bordes de perfil moldurado (fig. 9.4, 5 y 10), almendrado (fig. 9.3, 8) o recto (fig. 9.6, 7 y 9) muchos de ellos con decoración pintada en forma de bandas en la zona del cuello. Correspondientes a este tipo de recipiente encontramos también asas dobles de sección circular (fig. 9.11-12) una de ellas conservada completa y con decoración pintada en forma de motivos geométricos (fig. 9.13). Finalmente, encontramos un fragmento informe con decoración figurada y estilo narrativo que representa los cuartos traseros de un caballo y motivos vegetales (fig. 9.14). El N.M.I. es de 41.

#### *Almacenaje y despensa*

El elemento más abundante en todo el repertorio de El Pitxòcol son las tinajillas (A.II.2) con bordes de perfiles diversos donde predominan los de tipo moldurado (fig. 10.1, 3, 5-11, 13, 14 y 21) aunque también encontramos algunos exvasados simples (fig. 10.2, 4, 12, 15, 16, 18 y 19) o rectos (fig. 10.17 y 20). Muchos de ellos presentan decoración pintada en forma de bandas en la zona del cuello y el labio. Al menos dos de estas tinajillas podrían tener una cronología antigua, posiblemente del s. V a.C. ya que presentan decoración bícroma, tanto de color rojo como gris (fig. 10.2 y 19). También documentamos dos bases correspondientes a este tipo de recipiente (fig. 11.1 y 2). El N.M.I. total de tinajillas es de 274.

Se han podido identificar también algunos ejemplares de lebes (A.II.6), recipientes abiertos con boca muy amplia y labios generalmente moldurados, de los que contamos con 4 bordes (fig. 11.3-6). Finalmente, dentro de la categoría almacenaje y despensa debemos incluir los kálathos (A.II.7) con 2 fragmentos de bordes planos ambos con decoración en forma de motivos triangulares en la parte superior, aunque en uno de los casos muy deteriorada (fig. 11.7 y 8). Este tipo de vasos de ala plana suele datarse en la fase tardía de los ss. II-I a.C.



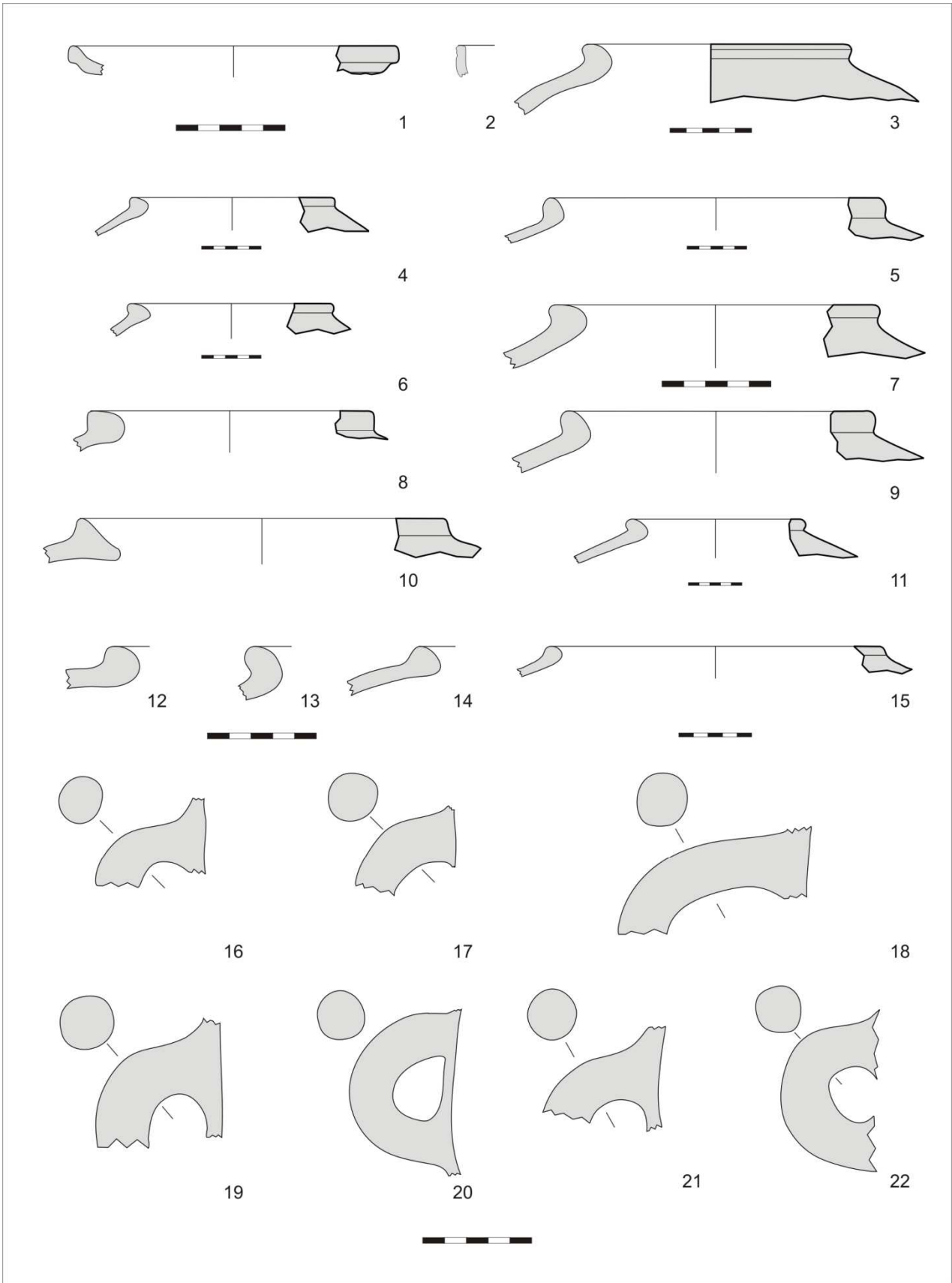


Figura 8.

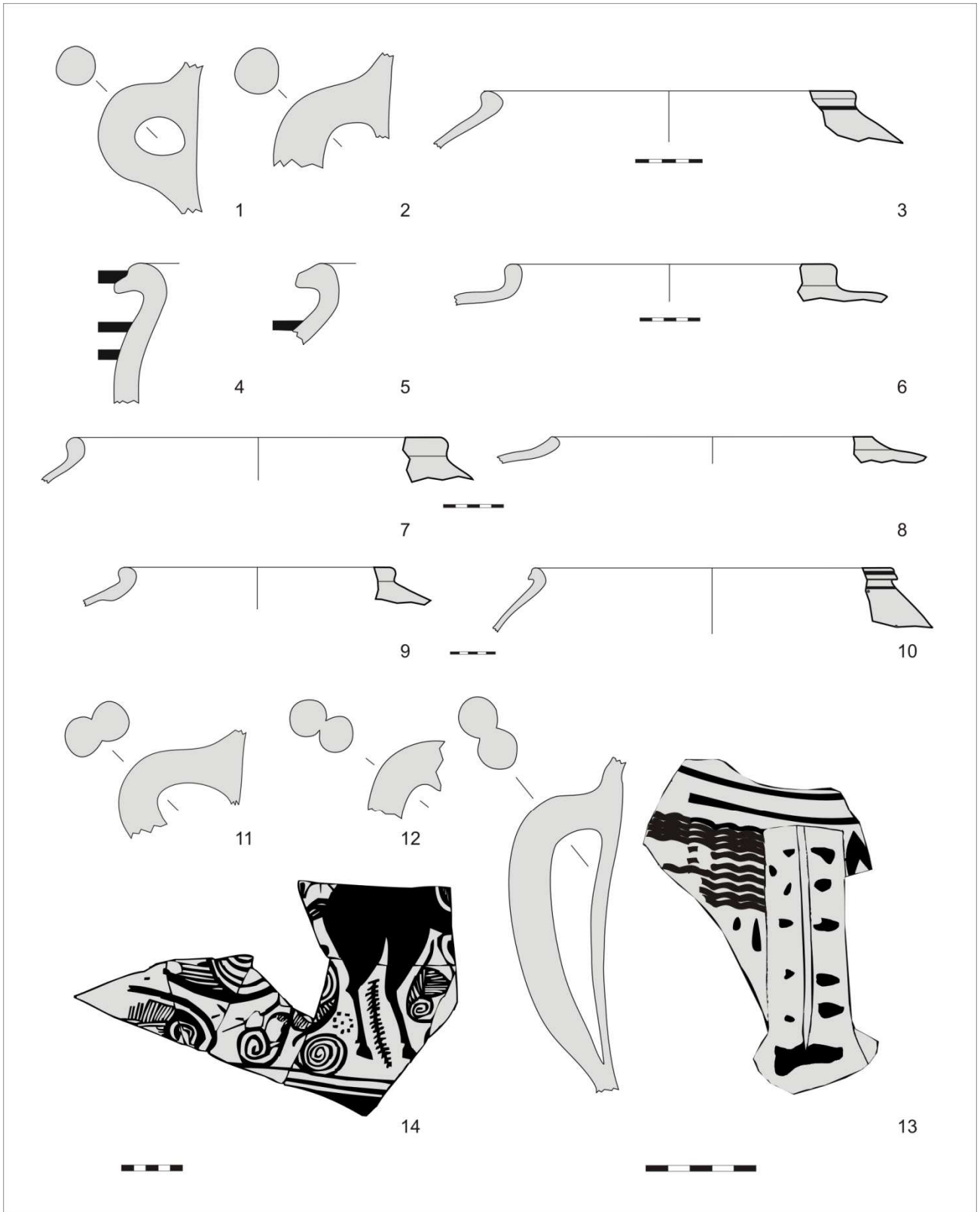


Figura 9.

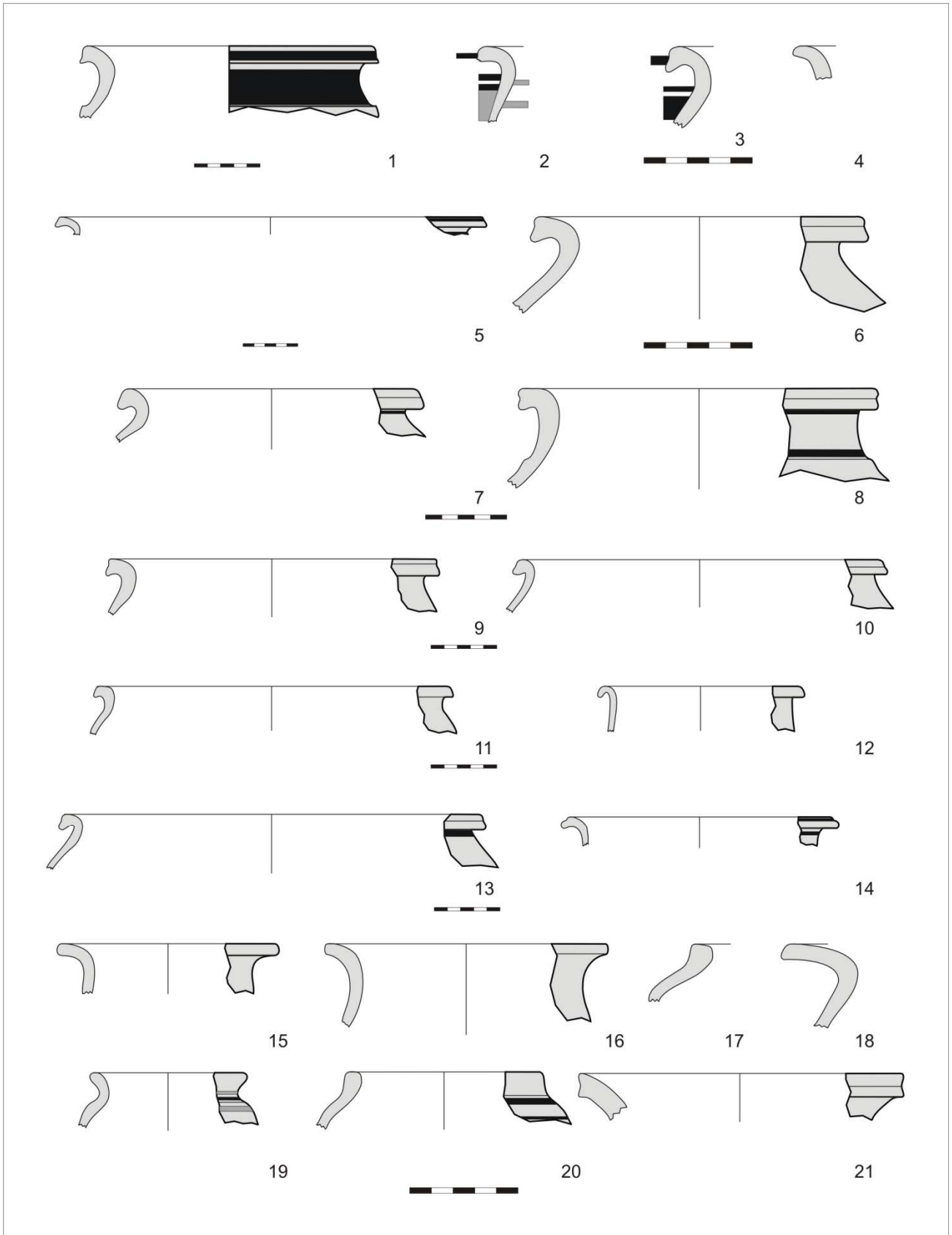


Figura 10.

### *Vajilla de mesa*

Dentro de esta categoría encontramos un amplio y variado repertorio con elementos para el consumo de bebidas, tales como una botella (A.III.1) de borde exvasado y decoración pintada en la zona del cuello (fig. 11.9) o varios jarros (A.III.2) que identificamos básicamente por sus asas simples (fig. 11.10-12), trenzadas (fig. 11.13) o planas. El N.M.I. total de jarros es de 19.

Uno de los elementos más característicos dentro de la categoría de vajilla de mesa son los platos (A.III.8), reconociéndose varios subtipos. En primer lugar los platos de borde exvasado (A.III.8.1) bien en forma de ala plana (fig. 11.14, 15, 17 y 12.11) o curva (fig. 11.16). La mayor parte de estos platos remiten a contextos próximos del s. IV a.C. como el de El Puig de Alcoi (Grau y Segura 2013: fig. 162, 5 y 83). Paralelos algo más alejados son los ejemplares del tipo P2 de El Cigarralejo, del primer cuarto del s. IV a.C. (Cuadrado 1972: P1, t. XXIII; P2, t. XXV), o de la Bastida de les Alcusses (Bonet y Vives-Ferrándiz 2011: 160, fig. 22). El N.M.I. de este tipo concreto es de 12.

Las páteras (A.III.8.2) caracterizadas por su borde reentrante también se encuentran bien representadas en el repertorio de El Pitxòcol (fig. 11.18-19 y 12.1-8), algunas de ellas con decoración pintada en forma de bandas. Los perfiles son variados, algunos presentan bordes muy reentrantes, mientras otros presentan un ligero engrosamiento que hace inclinar el labio hacia el interior. El N.M.I. de este tipo de platos es bastante elevado, llegando a los 61 ejemplares.

Otro subtipo de plato es la escudilla (A.III.8.3) que se caracteriza por su borde sin diferenciar del que contamos con dos ejemplares, uno de ellos con decoración pintada (fig. 12.9-10). También documentamos un par de cuencos caracterizados por su borde más o menos recto (fig. 12.12-13) y un borde de cerámica gris cuya forma concreta no hemos podido determinar (fig. 12.14).

Finalmente, hemos podido documentar un número muy amplio (119) de bases anilladas correspondientes a platos, sin que podamos adscribirlas a un subtipo concreto (fig. 12.15-19 y 13.1-8). Muchas de ellas presentan decoración pintada en forma de bandas y una de ellas segmentos de círculo (fig. 12.18). Especialmente interesante resulta la presencia de dos bases con decoración bicroma en color rojo y gris (fig. 12.15 y 19) que podrían ser piezas de adscripción antigua, posiblemente del s. V a.C.

### *Cerámica de cocina*

En este tipo de producción de carácter más tosco encontramos un buen número de bordes ollas (B.1) de tamaño tanto mediano como grande (fig. 13.21-38 y 14.1-2), muy frecuentes en los repertorios domésticos ibéricos de todas las épocas. En total contamos con un N.M.I. de 44 ejemplares. Dentro de este mismo conjunto encontramos 7 pomos anillados de tapadera (B.6.2) (fig. 14.3-7) así como 4 bordes (fig. 14.8-11).

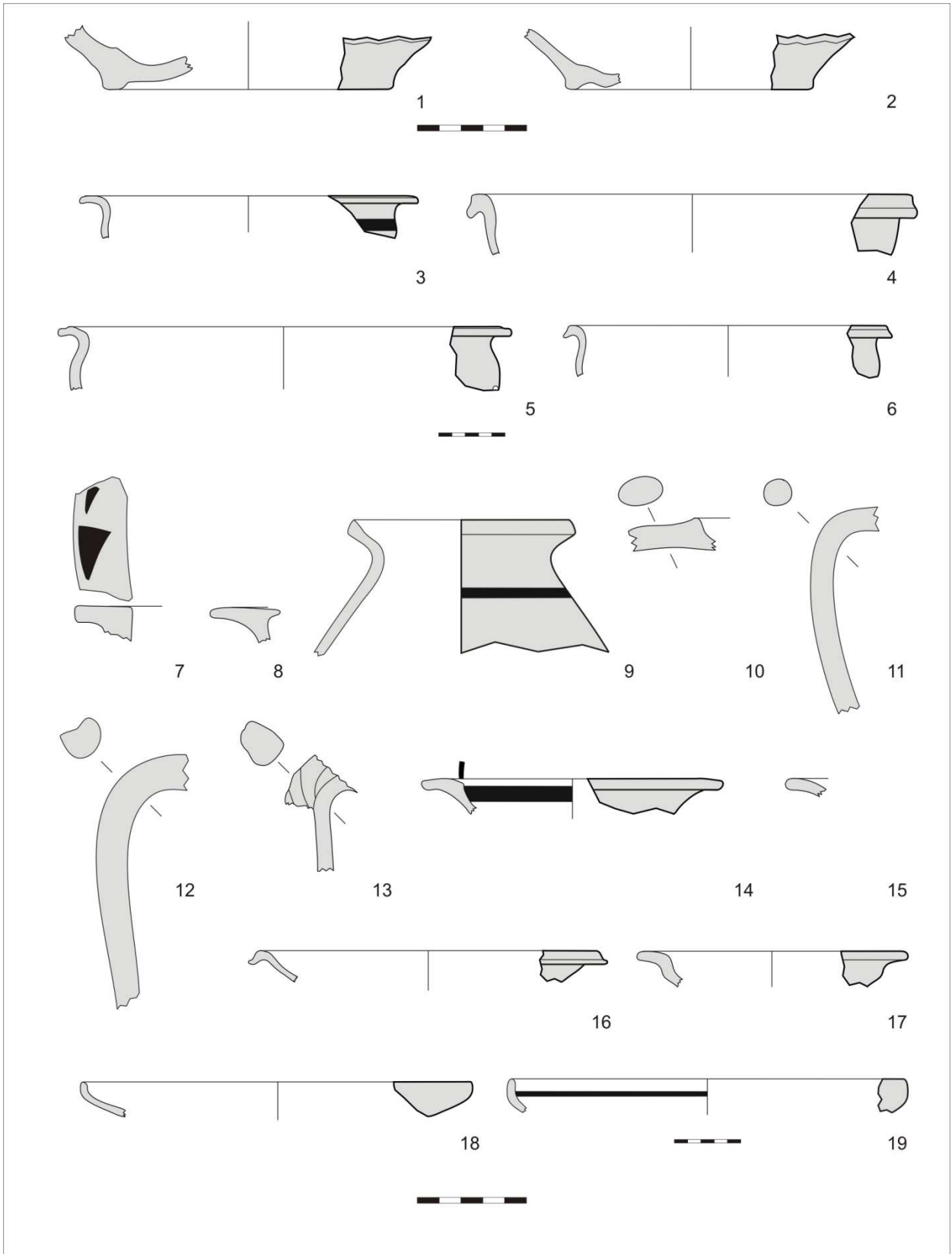


Figura 11.

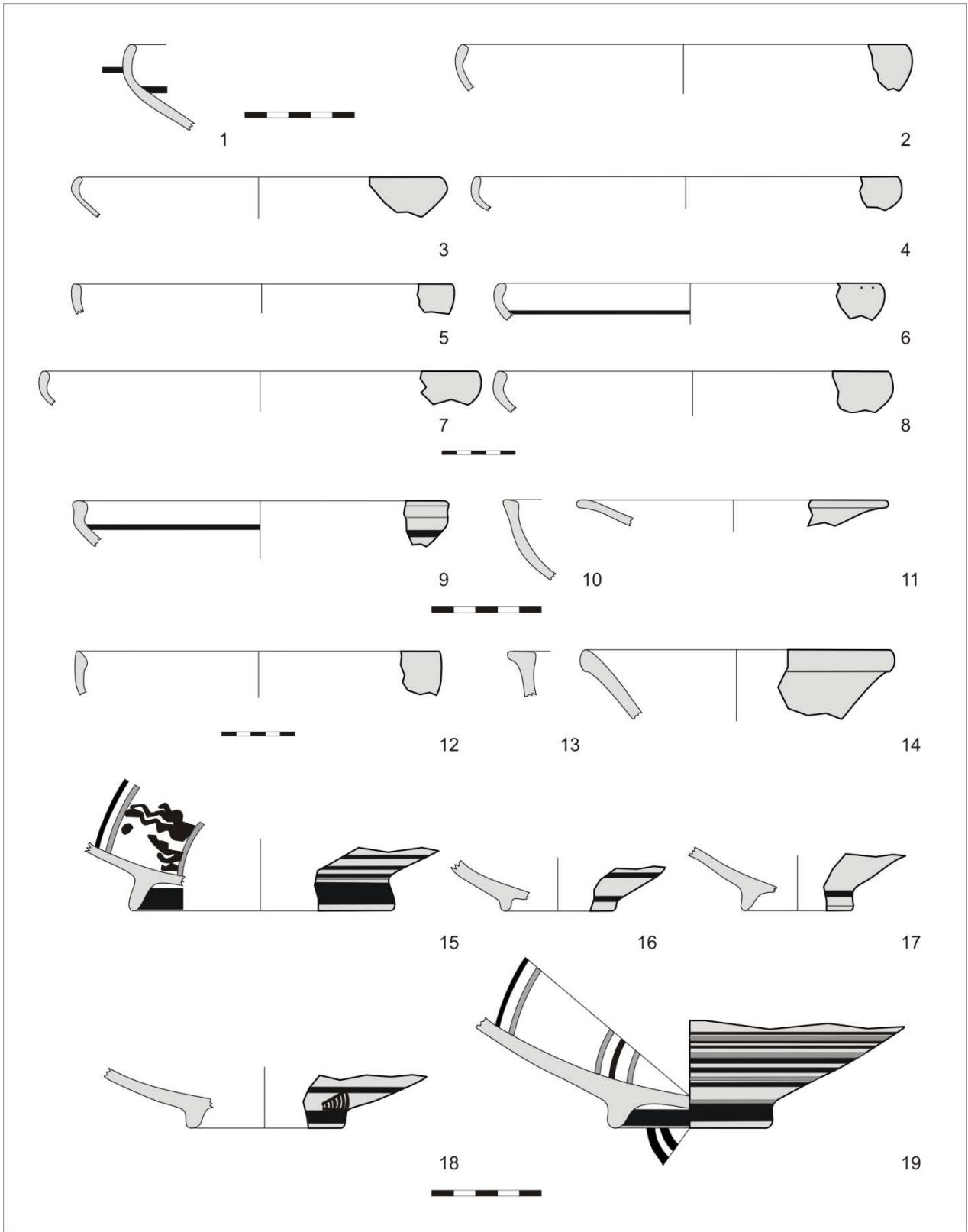


Figura 12.

## *Varios*

Dentro de este grupo incluimos algunos objetos como un borde exvasado de botellita (A.IV.1) (fig. 13.9), la base de un pequeño cubilete (A.IV.4) (fig. 13.10) o tres pomos de tapaderas de cerámica común ibérica (A.V.1), dos de ellos discoidales y uno macizo (fig. 13.11-13). Por otra parte hemos documentado 4 fragmentos de borde que podrían corresponder a algún tipo de mortero (fig. 13.14-17) por su aspecto algo tosco y desgrasante grueso, con pasta muy similar a la ibérica y que podrían estar imitando modelos itálicos. Entre el repertorio también encontramos dos fusayolas acéfalas (A.V.8.1) (fig. 13.18-19) relacionadas con el trabajo textil y un tapón de cerámica ibérica común (fig. 13.20).

### **3.3 Estudio del repertorio metálico**

Hemos clasificado estos objetos metálicos según el material con el que han sido elaborados, ya que contamos con elementos de hierro, bronce y plomo. No se trata de un repertorio demasiado amplio en cuanto al número de objetos pero sí resulta muy interesante por la excepcionalidad de algunos de ellos, tales como las dos fíbulas y muy especialmente el plomo con escritura ibérica.

#### *Hierro*

Elaborados en este metal encontramos 6 clavos de hierro de diferentes tamaños y formas (fig. 14.13-18) así como una anilla de sección cuadrangular y 1,7 cm. de diámetro (fig. 14.19). También documentamos una pequeña alcotana, de 7,2 cm. de longitud y 2,3 de anchura, que conserva parte del orificio para el enmangue (fig. 14.20). Así mismo encontramos una varilla de hierro de sección cuadrangular, doblada formando dos ángulos rectos en uno de sus extremos y un solo ángulo en el otro de 7,5 cm. de longitud (fig. 14.23). Este tipo de objetos ha sido interpretado en otros asentamientos como una llave (Grau y Reig 2002-2003: 113) apareciendo en otros *oppida* de la zona como La Serreta, El Xarpolar o la Bastida de les Alcusses. Finalmente, se conserva también un fragmento de puente y pie de una fíbula tipo La Tène I correspondiente al grupo 3 de arco peraltado según la tipología de E. Cuadrado (1978), caracterizada porque su puente describe un arco de circunferencia muy alto (fig. 14.21). Este tipo de fíbula tiene una cronología del s. IV a.C. y aparece en otros asentamientos del entorno, tales como Covalta, la Bastida de les Alcusses (Rams 1975:149), El Tolmo de Minateda (Iniesta 1983: 78, fig. VII, 62) o en necrópolis como la de El Cigarralejo (Cuadrado 1978) o la de Coimbra del Barranco Ancho (García Cano *et al.* 2008).

#### *Bronce*

En este repertorio únicamente encontramos un objeto elaborado en bronce. Se trata de un fragmento de puente, pie, donde se conserva el orificio por donde se introduciría el anillo, y mortaja lateral de una fíbula anular hispánica del tipo navecilla normal o 4b de la tipología de Cuadrado (1957: 14) (fig. 14.22). La fíbula anular hispánica es un elemento relativamente común en los principales asentamientos de época ibérica como Covalta, La Bastida de les Alcusses (Rams 1975: 147), El Pic Negre y El Cabeçó de Mariola (Grau 2000: 32 y 288.) con una cronología muy amplia que va desde finales del s. VI a.C. hasta mediados del I a.C.



## *Plomo*

Para finalizar con nuestro estudio del repertorio material del *oppidum* de El Pitxòcol, debemos destacar una pieza de excepcional importancia como es la lámina de plomo con escritura ibérica cuya cronología es muy difícil de establecer por desconocerse el contexto arqueológico de la misma (fig. 14.24). Se trata de una pieza de forma más o menos triangular con unas dimensiones de 8 x 5 cm. en un estado de conservación bastante deficiente lo que dificulta la lectura, ya que muchos de los signos ibéricos incisos se han perdido (Fletcher y Silgo 1990). Presenta escritura en ambas caras del plomo, siendo la lengua utilizada la ibérica y el alfabeto el de tipo levantino, el más común en toda la fachada oriental de la Península Ibérica desde el sureste hasta el río Herault en Languedoc desde fines del s. V a.C. Los testimonios epigráficos sobre láminas de plomo se han documentado también en *oppida* cercanos como La Serreta (levantina y greco-ibérica), la Covalta (meridional), El Cabeçó de Mariola (levantina) o la Bastida de les Alcusses (levantina y meridional) (Untermann 1990). Este elemento destacado corrobora una vez más la enorme importancia que debió tener El Pitxòcol en el marco del poblamiento ibérico del área central de la Contestania, cuestión que vamos a valorar con mayor detalle en el último apartado de este trabajo.



Restos de terrazas antiguas y modernas en El Pitxòcol.

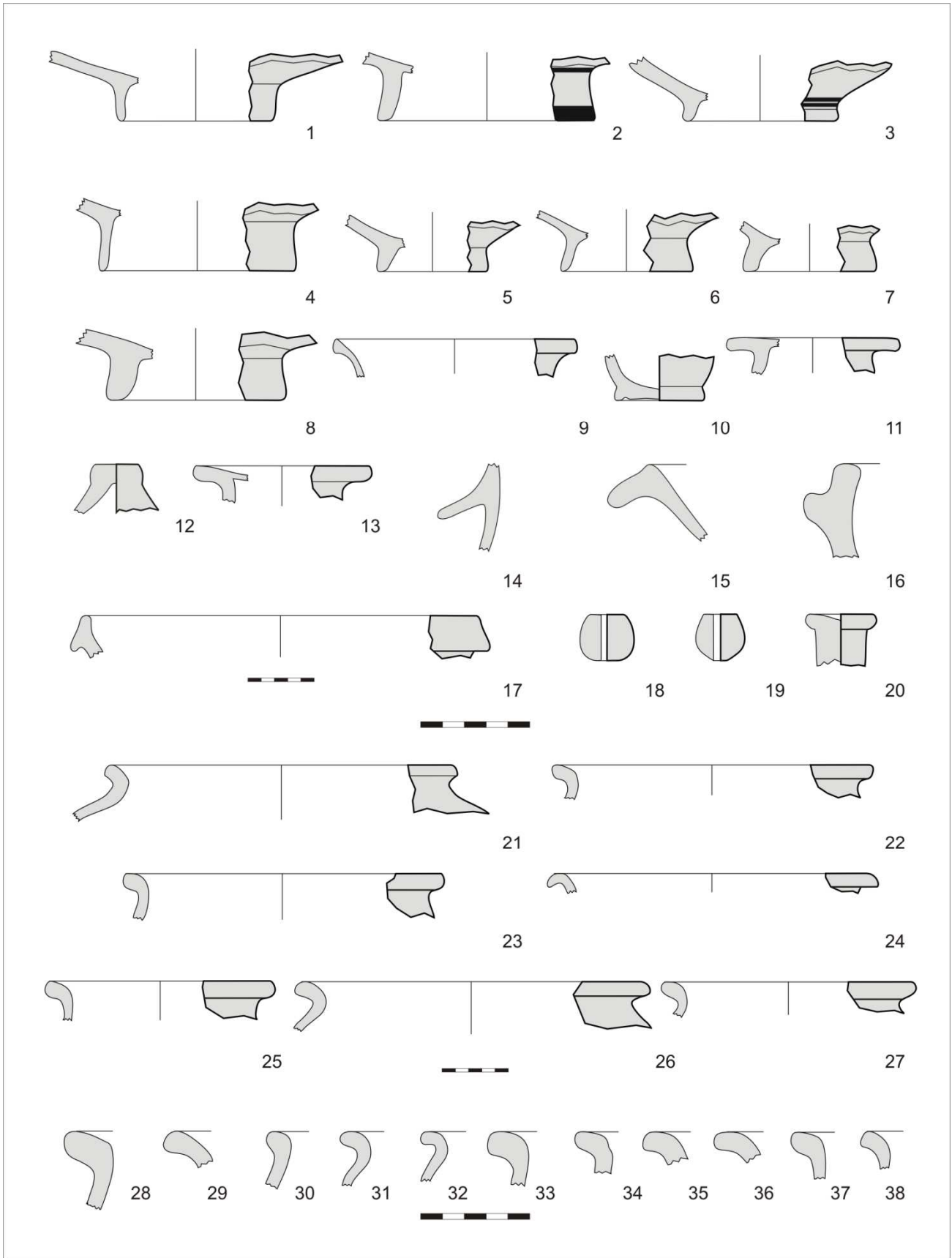


Figura 13.

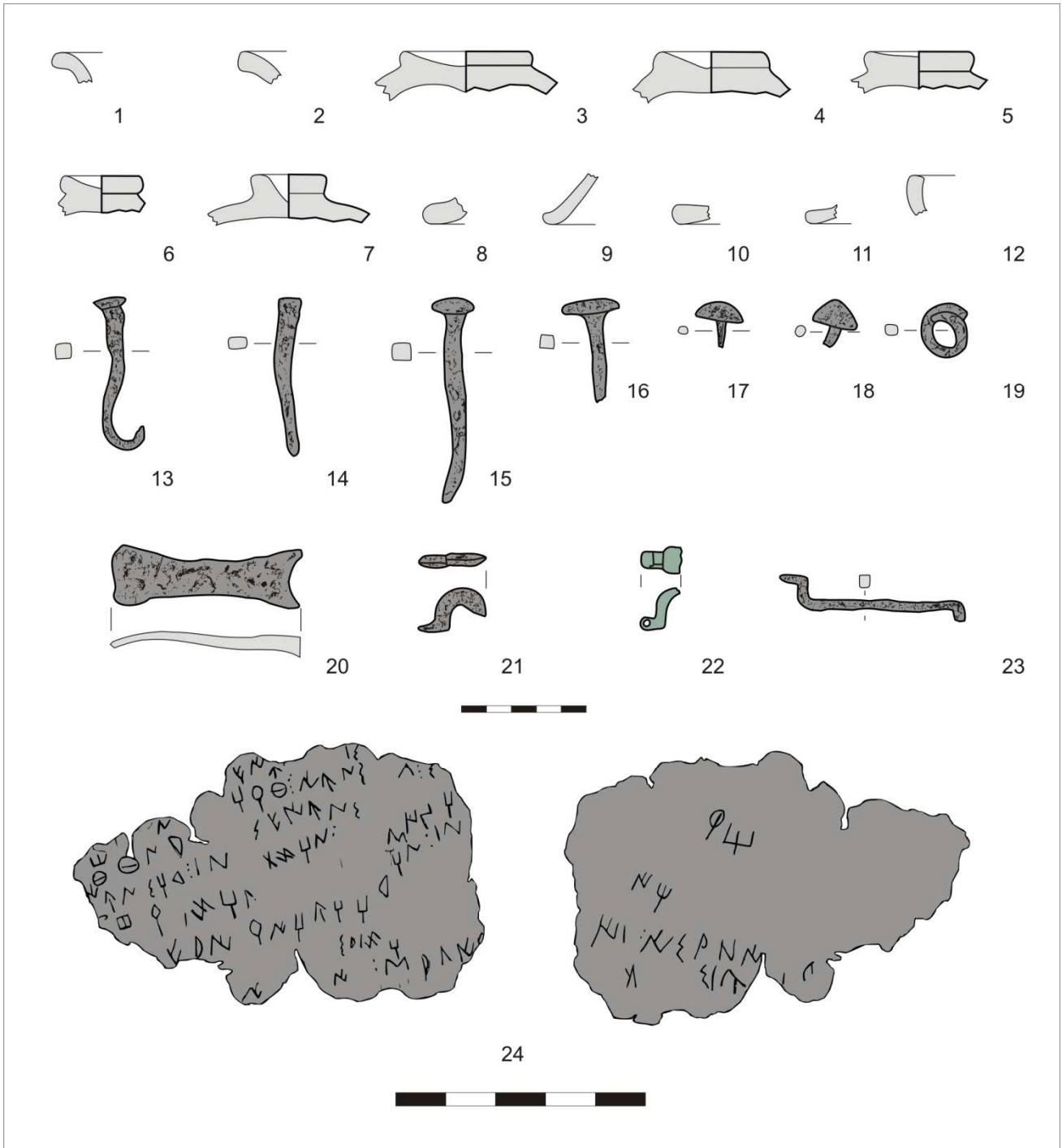


Figura 14.

#### 4. Valoración general y secuencia de ocupación

Una vez finalizado el estudio crítico del repertorio material y para finalizar este trabajo, es necesario realizar una valoración general de los principales rasgos de la secuencia de ocupación del sitio y su importancia en el marco territorial del área central de la Contestania durante el periodo ibérico. Las primeras evidencias de ocupación del cerro se remontarían a los inicios de la Edad del Hierro ya que se documentan cerámicas a mano propias de este momento, y que documentamos también en otros asentamientos como El Puig (Grau y Segura 2013: 73-81). Esta ocupación se mantendrá durante el Hierro Antiguo (ss. VII-VI a.C.), momento en el que este asentamiento debió cobrar una cierta importancia ya que se encuentra inserto en los circuitos de intercambio entre las comunidades locales y los comerciantes fenicios como atestiguan los restos de ánforas vinarias del tipo R1. No obstante, no parece que su ubicación esté relacionada con el control de una vía de acceso de estos productos desde la costa hacia el interior como sí es el caso de El Puig o El Xarpolar.

Los vestigios correspondientes a época antigua son bastante escasos si los comparamos con los de los momentos finales. Sin embargo, no debemos relacionar este hecho con una menor importancia del *oppidum* durante los ss. V-IV a.C., sino que, al no haberse llevado a cabo una excavación sistemática del yacimiento, se puede haber producido una sobrerrepresentación de los elementos más recientes en superficie. Para el s. V a.C. encontramos un fragmento de una crátera de columnas de figuras rojas de importación ática, un bien de prestigio muy escaso en esta zona y que debió pertenecer a un personaje destacado de la elite del poblado. También en esta centuria debemos datar las cerámicas ibéricas con decoración bicroma. Para el s. IV a.C. contamos con varios objetos de importación ática como la copa de pie bajo, la crátera de campana o los boles Lamboglia 21, otro elemento destacado como es la fíbula de hierro tipo La Tène I y una parte importante del repertorio de cerámica ibérica que podemos adscribir con algo más de seguridad a esta centuria, como las ánforas con borde de perfil recto o cuadrangular o los platos de borde exvasado. No obstante, la mayoría de las piezas de cerámica ibérica pueden datarse genéricamente en época plena, perdurando en la fase tardía. También de difícil datación es el plomo con escritura ibérica que, independientemente a la centuria a la que pertenezca, nos informa de la importancia de este *oppidum*, ya que supone la presencia de una elite que conoce el uso de la escritura, seguramente relacionada en estos momentos con actividades que tienen que ver con el comercio o los intercambios. A este momento corresponden también buena parte de las esculturas halladas en las inmediaciones del cerro.

Los ss. V y IV a.C. suponen el momento de acceso y consolidación de las aristocracias al poder y la configuración de los territorios políticos. El modelo de poblamiento se caracteriza en este momento por la existencia de diversas unidades territoriales presididas por los distintos *oppida* y que suelen corresponderse con unidades geográficas bien definidas, donde se ubican los asentamientos subordinados con vocación generalmente agrícola. El territorio político de El Pitxòcol se extendería por la Vall de Seta, donde como ya hemos visto, se emplazan los caseríos y aldeas para la explotación agrícola de las tierras más productivas del llano así como la Solaneta de Tollos que tendría una función estratégica de control de la parte más oriental del valle.

Al s. III a.C. corresponderían algunas importaciones como el ejemplar del Taller de las Pequeñas Estampillas, el ánfora púnico-ebusitana o los ejemplares de Campaniense A antigua y también algunas cerámicas ibéricas como buena parte de las ánforas con borde de perfil almendrado o el fragmento de gran recipiente con decoración figurada. Durante esta centuria se produce un cambio importante en la configuración territorial de toda el área comarcal de los valles de Alcoi con el surgimiento de un nuevo rango jerárquico, la ciudad de La Serreta, que dominara a los restantes poblados (Grau 2002). Este proceso supone la agregación de los territorios locales, por lo que El Pitxòcol quedará, junto a los demás *oppida* de esta zona, subordinado al núcleo principal de La Serreta.

El registro cerámico datado en la fase tardía, es decir, los ss. II-I a.C. es el mejor representado ya que es a este momento al que corresponden la gran mayoría de las importaciones de El Pitxòcol, un 88 % de las mismas. Casi todas las importaciones de este periodo tienen un origen itálico, entre las que cabe destacar las ánforas grecoitálicas y Dressel 1, la cerámica Campaniense A Media (27%) y el barniz negro de Cales (39%). Suponemos que buena parte de las cerámicas ibéricas deben corresponder a este periodo aunque aún sigue siendo difícil establecer dataciones ajustadas para las formas ibéricas. Así mismo, el relieve en piedra de la “divinidad de los caballos” podría corresponder también a estos momentos tardíos. Finalmente, podemos establecer el final de la vida del poblado a inicios del s. I d.C. ya que se documentan algunos ejemplares, no demasiados, de producciones de *Terra Sigillata* itálica.

Con la conquista romana del territorio desaparecerá la unidad geopolítica presidida por La Serreta, volviéndose durante los ss. II-I a.C. a la compartimentación en valles bien definidos y articulados por la pervivencia de algunos *oppida*, como es el caso de El Pitxòcol. Como hemos propuesto recientemente en nuestro reestudio de El Xarpolar (Grau y Amorós 2014), se produce en este momento una pervivencia de la estructura territorial ibérica que coincide con la conquista e implantación romana, que nos lleva a pensar que la estrategia del poder de Roma se basa en esta región en actitudes permisivas hacia la población local. Al mismo tiempo, los distintos *oppida* que perviven jugarían un papel importante en el control de estos territorios, facilitando el desarrollo de los intercambios y bloqueando las vías de comunicación en caso de necesidad, lo que explicaría su revitalización en los momentos finales de la época ibérica. Sin embargo, esta etapa, que supone la implantación romana y la interacción con las comunidades indígenas en estas zonas del interior de la Contestania, resulta bastante desconocida, por lo que este trabajo supone nuestra pequeña contribución a la caracterización de este importante periodo.

## BIBLIOGRAFÍA

- ACOSTA PRADILLOS, L.; GRAU MIRA, I. y LILLO BERNABEU, M. (2010): “L’assentament protohistòric de l’Alqueria de Benifloret”, *Alberri. Quaderns d’Investigació del Centre d’Estudis Contestans*, 20: 43-63.
- BALLESTER TORMO, I. (1929): *El Servicio de Investigación Prehistórica y su Museo de Prehistoria en 1928*, Casa de Beneficencia, Valencia.
- BENOIT, F. (1951): “La Epona de Alcoy”, *Crónica del VI Congreso Arqueológico del Sudeste Español (Alcoy, 1950)*, Cartagena: 217-224.
- BONET ROSADO, H. y VIVES-FERRÁNDIZ SÁNCHEZ, J. (eds.) (2011): *La Bastida de les Alcusses. 1928-2010*, Museu de Prehistòria de València, Diputació de Valencia.
- CORTELL, E.; JUAN, J.; SEGURA, J. M. y TRELIS (1989): “Dos nuevas esculturas ibéricas en la Contestania: Toro y Dama de Benimassot”, *XIX Congreso Nacional de Arqueología*: 543-551.
- CUADRADO, E. (1957): “La fibula anular hispánica y sus problemas”, *Zephyrus*, 8: 5-76.
- CUADRADO DÍAZ, E. (1972): “Tipología de la cerámica ibérica fina de El Cigarralejo, Mula (Murcia)”, *Trabajos de Prehistoria*, 29: 125-153.
- CUADRADO, E. (1978): “Fíbulas de La Tène en El Cigarralejo”, *Trabajos de Prehistoria*, 35: 307-336.
- ESPÍ PÉREZ, I.; GRAU MIRA, I.; LÓPEZ SEGUÍ, E. y TORREGROSA JIMÉNEZ, P. (2009): “La aldea ibérica de l’Alt del Punxó: producción agrícola y asentamiento campesino en el área central de la Contestania”, *Lucentum*, XXVIII: 23-50.
- ETTLINGER, E. (1990): *Conspectus Formarum Terra Sigillatae Italico Modo Confectae*, Bonn.
- FLETCHER VALLS, D. y SILGO GAUCHE, L. (1990): “Breves noticias sobre el plomo ibérico de Pixòcol”, *Alberri. Quaderns d’Investigació del Centre d’Estudis Contestans*: 167-172.
- GARCÍA CANO, J.M.; PAGE DEL POZO, V.; GALLARDO CARRILLO, J.; RAMOS MARTÍNEZ, F.; HERNÁNDEZ CARRIÓN, E. y GIL GONZÁLEZ, F. (2008): *El mundo funerario ibérico en el Altiplano Jumilla-Yecla (Murcia): la necrópolis de El Poblado de Coimbra del Barranco Ancho. Investigaciones de 1995-2004. II.- Las incineraciones y los ajuares funerarios*, Fundación Adendia, Murcia.

- GARCÍA MARTÍN, J. M. y GRAU MIRA, I. (1997): “Les ceràmiques gregues als jaciments ibèrics de l’Alcoià i el Comtat”, *Recerques del Museu d’Alcoi*, 6: 119-130.
- GRAU MIRA, I. (1998-1999): “Un posible centro productor de cerámica ibérica con decoración figurada en la Contestania”. *Lucentum*, XVII-XVIII: 75-91.
- GRAU MIRA, I. (2000): *El poblamiento de época ibérica en la región centro-meridional del País Valenciano*, Vol. II, Universidad de Alicante.
- GRAU MIRA, I. (2002): *La organización del territorio en el área central de la Contestania Ibérica*, Universidad de Alicante.
- GRAU MIRA, I. y REIG SEGUÍ, C. (2002-2003): “Sobre el uso de metales en la Contestania Ibérica: las evidencias de La Serreta”, *Recerques del Museu d’Alcoi*, 11-12: 101-150.
- GRAU MIRA, I. y MOLINA HERNÁNDEZ, J. (2005): “La organización de un valle de la Contestania: La Vall de Seta en época ibérica”, en L. Abad Casal; F. Sala Sellés e I. Grau Mira (eds.): *La Contestania Ibérica. Treinta años después*, Universitat d’Alacant: 243-255.
- GRAU MIRA, I. y SEGURA MARTÍ, J.M. (2013): *El oppidum ibérico de El Puig d’Alcoi. Asentamiento y paisaje en las montañas de la Contestania*. Ajuntament d’Alcoi- Museu Arqueològic Camil Visedo.
- GRAU MIRA, I. y AMORÓS LÓPEZ, I. (2014): “Secuencia de ocupación y análisis territorial del poblado ibérico de El Xarpolar (Vall d’Alcalà, Alacant)”, *Archivo de Prehistoria Levantina*, XXX: 239-261.
- INIESTA SANMARTÍN, A. (1983): *Las fibulas de la región de Murcia*, Murcia.
- LLOBREGAT CONESA, E. (1972): *Contestania Ibérica*, Instituto de Estudios Alicantinos, Alicante.
- LLOBREGAT CONESA, E.; CORTELL PÉREZ, E.; JUAN MOLTÓ, J.; OLCINA DOMÉNECH, M. y SEGURA MARTÍ, J. M. (1995): “El sistema defensivo de la porta d’entrada del poblado ibérico de La Serreta. Estudi preliminar”, *Recerques del Museu d’Alcoi*, 4: 135-162.
- MARÍN CEBALLOS, M. C. y PADILLA MONGE, A. (1997): “Los relieves del “domador de caballos y su significación en el contexto religioso ibérico”, *Quaderns de Prehistoria i Arqueologia de Castelló*, 18: 461-494.
- MARTÍ BONAFÉ, M. A. y MATA PARREÑO, C. (1992): “Cerámicas de tipo fenicio occidental en las comarcas de L’Alcoià y El Comtat (Alacant)”, *Saguntum-PLAV*, 25: 103-117.

MATA PARREÑO, C. (1991): *Los Villares (Caudete de las Fuentes, Valencia). Origen y evolución de la Cultura Ibérica*, Serie de Trabajos Varios del SIP, 88, Valencia.

MATA PARREÑO, C. (coord.) (2014): *Fauna Ibérica. De lo real a lo imaginario (II)*, Serie de Trabajos Varios del SIP, 117, Diputación de Valencia.

MATA PARREÑO, C. y BONET ROSADO, H. (1992): “La cerámica ibérica: Ensayo de tipología”. *Estudios de Arqueología Ibérica y Romana: Homenaje a Enrique Pla Ballester*, Servicio de Investigación Prehistórica, Diputación Provincial de Valencia, Serie de Trabajos Varios del SIP, 89: 117-174.

PASCUAL, G. y RIBERA, A. (2002): “Las ánforas tripolitanas antiguas en el contexto del Occidente Mediterráneo”, en L. Rivet y M. Sciallano, (eds.): *Vivre, produire et échanger: reflets méditerranéens. Melanges offerts a B. Liou*, Montagnac: 303-317.

PICÓ BERNABEU, M. (1995): *Balones. Històries, costums i retalls del meu poble*, Alicante.  
PLA BALLESTER, E. y BONET ROSADO, H. (1991): “Nuevos hallazgos fenicios en yacimientos valencianos (España)”, *Festschrift für Wilhelm Schüle zum 60 Geburtstag. Veröffentlichung des Vorgeschichtlichen Seminars Marburg, 6-Internationale Archäologie 1*: 245-258.

RAMS BROTONS, M. V. (1975): “Avance a un estudio de las fibulas ibéricas de la provincia de Valencia”, *Archivo de Prehistoria Levantina*, XIV: 134-159.

SANMARTÍ GREGO, E. (1975): “Las cerámicas finas de importación de los poblados prerromanos de Bajo Aragón (Comarca del Matarranya)”, *Cuadernos de Prehistoria y Arqueología de Castellón*, 2: 87-132.

UNTERMANN, J. (1990): *Monumenta Linguarum Hispanicarum III: Die Iberischen Inschriften aus Spanien*, Wiesbaden.

VERGÈS BOSCH, J.M. y LÓPEZ VILAR, J. (2008): *Valls i la seva historia II. Prehistòria i Història Antiga*, Institut d'Estudis Vallencs.

VICEDO SANFELIPE, R. (1920-1922): *Historia de Alcoy y su región*, Alcoy.

VISEDO MOLTÓ, C. (1946): “Sobre un relieve que figura en el Museo de Arte de Alcoy”, *Crónica del II Congreso de Arqueología del Sudeste Español (Albacete, 1946)*: 279-286.

VISEDO MOLTÓ, C. (1959): *Alcoy. Geología. Prehistoria*. Publicaciones del Instituto Alcoyano de Cultura “Andreu Sempere” (reedición facsímil: Alcoy, 1995), Alcoy.