



GÖTEBORGS UNIVERSITET
HANDELSHÖGSKOLAN

Lägger strandskyddet en död hand över Lysekil?

– om mottagandet av det utökade strandskyddet och dess förväntade effekter på kommunens utveckling



Lydia Nordin & Matilda Thorén. Kandidatuppsats i Kulturgeografi, Vårterminen 2015
Göteborgs Universitet, Institutionen för ekonomi och samhälle, avdelningen för
Kulturgeografi.Handledare Mattias Sandberg

Lydia Nordin
Matilda Thorén

Förord

Denna kandidatuppsats i kulturgeografi är skriven vid Institutionen för ekonomi och samhälle vid Göteborgs Universitet. Efter att ha följt debatten i media angående ett utökat strandskydd längs västkusten har vi blivit nyfikna på hur det egentligen ligger till. Under denna uppsats har vi fått se nya perspektiv och en större bild av planering och problematiken som följer.

Vi vill rikta ett stort tack till alla som har medverkat genom att ha deltagit i mycket berikande intervjuer. Vi vill även framföra vår tacksamhet till vår handledare, Mattias Sandberg, som från första stund har bollat idéer med oss och kommit med tips och konstruktiv kritik.

Göteborg, maj 2015

Lydia Nordin
Matilda Thorén

Sammanfattning

Lysekils kommun har en minskande och åldrande bofast befolkning samtidigt som befolkningen drastiskt ökar under sommarmånaderna. Ungefär hälften av bostäderna står tomma under stora delar av året. Turister och fritidsboende utgör en tillgång för kommunen i form av besöksnäring, samtidigt bidrar de till stigande bostadspriser. Således är inte fler fritidshus önskvärt utan snarare billigare bostäder för åretruntboende där ett havsnära läge inte är prioriterat (Lysekil 2012).

Strandskyddet är till för att säkra allmänhetens tillgång till stränderna och att skydda viktiga miljöer för växter och djur (SFS 1998:808). Länsstyrelsen i Västra Götaland har i december 2014 antagit den strandskyddsremiss i vilken det har skett en utökning av strandskyddet från generellt 100 meter till 300 meter längs den bohuslänska kusten. Beslutet föregicks av en debatt där kommunerna och andra aktörer hävdade att ett utökat strandskydd hindrar utvecklingen av kustsamhällena. Ytterligare röster hörs som menar att det är just närheten och tillgängligheten till naturen och stränderna som är själva attraktionskraften för kusten. Länsstyrelsen menar att det krävs ett utvidgat strandskydd för att säkra en hållbar utveckling av stranden (Länsstyrelsen 2014).

Syftet med uppsatsen är att undersöka det utökade strandskyddets effekter och mottagande inom Lysekils kommun. Metoder som vi har använt oss av för att uppfylla detta syfte är samtalsintervjuer med tjänstepersoner, observationer inom kommunen samt textanalys. Våra frågeställningar är:

- Hur förväntas det utökade strandskyddet påverka Lysekils kommuns utveckling?
- Hur mottogs beslutet om att utöka strandskyddet inom Lysekil?

Resultatet visar att strandskyddet inte verkar vara den avgörande faktorn till varken utveckling eller avsaknad utveckling utan andra faktorer, arbetsmarknad, infrastruktur och attityder lyfts fram som viktigare. Det huvudsakliga missnöjet med att utvidga strandskyddet till 300 meter tycks inte vara de upp till 200 meters skillnad i strandskyddat område utan istället hur processen som lett fram till beslutet har gått till. Lysekil och de övriga berörda kommunerna i Bohuslän menar att länsstyrelsen har varit alltför generell i sin motivering bakom ett utökat strandskydd. Länsstyrelsen hävdar att de inte alls varit för generella och att översynen är väl genomarbetad och tillbakavisar kritiken.

Det råder en konflikt mellan olika aktörers intressen - mellan att bevara eller exploatera och mellan olika skalnivåer. De teorier vi använt som stöd i vår analys är relaterade till planering och förvaltning av mark och miljö i form av olika tankestrukturer – paradig (Emmelin & Lerman 2006) och hur olika aktörer har olika kompetens om marken – skalnivåer (Hägerstrand 1993). Utöver dessa har vi använt oss av teorier som berör samhällsutveckling och platskänsla (Vallström 2014).

Innehåll

Förord.....	1
Sammanfattning.....	2
1. Inledning.....	6
1.1 Introduktion.....	6
1.2 Bakgrund	7
1.3 Problemformulering.....	8
1.4 Syfte.....	8
1.5 Frågeställningar	8
1.6 Avgränsningar	8
1.7 Disposition.....	9
2. Metod	10
2.1 Inledning.....	10
2.2 Vetenskapssyn och vetenskaplig ansats.....	10
2.3 Samtalsintervjuer	10
2.4 Observation	10
2.5 Kvalitativ textanalys.....	11
2.6 Genomförande	11
2.7 Metoddiskussion	12
2.8 Validitet och reliabilitet	12
2.9 Källor och källkritik	12
2.10 Alternativa metoder	13
3. Teori.....	14
3.1 Inledning.....	14
3.2 Strandskyddets syften	14
3.3 Tidigare forskning och uppsatser	15
3.4 Strandskydd och utveckling - teoretisk koppling	16
3.4.1 Först och främst, vad är utveckling?	16
3.4.2 Urbaniseringens påverkan på kommunal utveckling	17
3.4.3 Skydda eller bebygga stranden för att utvecklas?	18
3.4.4 Utveckling genom kluster.....	20
3.5 Beslut och process - teoretiska förutsättningar	20
3.5.1 Varför uppstår det en konflikt?	20
3.5.2 Hur kan konflikten lösas?	21

3.5.3 Dialog & samarbete i planering.....	22
3.5 Avslutning.....	22
4. Resultat.....	23
4.1 Inledning.....	23
4.2 Strandskydd och utveckling - finns det motsättningar?.....	23
4.2.1 Balans mellan bevarande och utvecklande.....	23
4.2.2 Exempel, Fiskebäckskil.....	25
4.2.3 Samma konflikt, annan ort.....	26
4.2.4 Vilka andra faktorer påverkar kommunens utveckling?.....	27
4.3 Beslut och process - under all kritik eller enligt praxis?.....	31
4.3.1 Dialog och remisshantering.....	31
4.3.2 Olika perspektiv – från kontor till jordbruk.....	32
4.3.3 Alternativt tillvägagångssätt.....	32
4.3.4 Exempel, Fossa.....	33
4.4 Avslutning.....	34
5. Analys.....	35
5.1 Inledning.....	35
5.2 Strandskydd och utveckling - hur hänger de ihop?.....	35
5.2.1 Strandskyddets påverkan jämfört med urbaniseringens.....	35
5.2.2 Kan strandskyddet hindra en potentiell utvecklingsväg - det maritima klustret?.....	36
5.2.3 Svarta och Vita skildringar - en dyster bild av en vacker plats.....	36
5.3 Beslut och process - på vilket sätt det inverkat på mottagandet.....	38
5.3.1 Miljö- och planparadigm i strandskyddsöversynen - miljöfolk och planerare.....	38
5.3.2 Länsstyrelsens beslutsprocess - som uppstyckningen av Afrika?.....	39
5.3.3 Lokalt + långsiktigt = hållbart?.....	40
6. Slutsatser.....	42
6.1 Hur förväntas det utökade strandskyddet påverka Lysekils kommuns utveckling?.....	42
6.2 Hur mottogs beslutet om att utöka strandskyddet inom Lysekil?.....	42
7. Avslutande reflektioner och framtida forskning.....	43
8. Referenser.....	44

Bilagor

Bilaga 1: Intervjuguide

Lydia Nordin
Matilda Thorén

1. Inledning

1.1 Introduktion

En död hand över kustkommunerna, som en våt trasa eller en död zon. Så har det utökade strandskyddet beskrivits på flera håll i media det senaste året (Göteborgsposten, Svenska Dagbladet, Sveriges Radio m.m.). Strandskyddet har utökats från 100 till 300 meter längs hela Bohuskusten (Länsstyrelsen 2014). Vilken betydelse har egentligen 200 meter? Och vilken betydelse har samarbetet mellan olika skalnivåer för hur de nya bestämmelserna mottas? Det ska vi försöka reda ut i denna uppsats.



Bild 1: Utsikt över Lysekils tätort. Foto: M. Thorén

Lysekil är en kustkommun som sedan mitten av 1990-talet haft en minskande befolkning (SCB 2015). Ett minskande befolkningsunderlag är en utbredd problematik och kommuner med en redan liten befolkning får det svårare att upprätthålla den kommunala servicen till följd av sviktande skatteunderlag. Därför är en negativ befolkningsutveckling oroväckande (Syssner 2014).

Olika människor och aktörer ser på kusten på olika sätt och värdet och nyttan med stranden är skiftande, utifrån användningsområde. Vissa vill använda området till att bygga sitt bostadshus, andra vill använda platsen till friluftsliv. Kusten kan också vara en förutsättning för vissa typer av yrkesutövningar som till exempel fiske och andra maritima näringar, samtidigt som en obebyggd strand kan vara värdefull för både friluftsliv och växter och djur, därför är exploatering av stranden en omtvistad fråga (Segrell 1995).

Som en åtgärd för att stärka kommuner med en minskande befolkning och öka dess attraktivitet finns sedan 2009 en möjlighet att exploatera i strandnära läge till förmån för landsbygdsutveckling¹. Tanken är att strandskyddet, som vanligtvis uppgår till 100 meter från strandkanten, inte ska stå i vägen för kommuner som önskar nyttja sina attraktiva stränder för att utveckla tilldragande bostadsområden och verksamheter. Detta gäller inte för Bohuskusten då den redan anses vara högexploaterad och strandskyddet har istället utökats

¹ Landsbygdsutveckling i strandnära område: Betecknas vanligtvis LIS-område, så även i denna uppsats. Ett LIS-område får pekas ut i områden som har ett lågt exploateringsstryck där strandskyddets värden inte är hotade av bebyggelse. Det är kommunerna som pekar ut dessa områden i sin översiktsplan som sedan granskas av länsstyrelsen (Naturvårdsverket & Boverket 2009).

(Naturvårdsverket & Boverket 2009). Vad innebär detta för utvecklingen? Om strandnära exploatering är en väg för att stärka kommuner med minskande befolkning, kan det innebära att det utökade strandskyddet är ett hot för utvecklingen? Här finns en konflikt i vilken kritikerna (Företagarna Västra Götaland, Bohusläns skärgårdsråd, privata markägare m.fl.) menar att det utökade strandskyddet skulle "lägga en död hand" över kustsamhällena (Länsstyrelsen 2014).

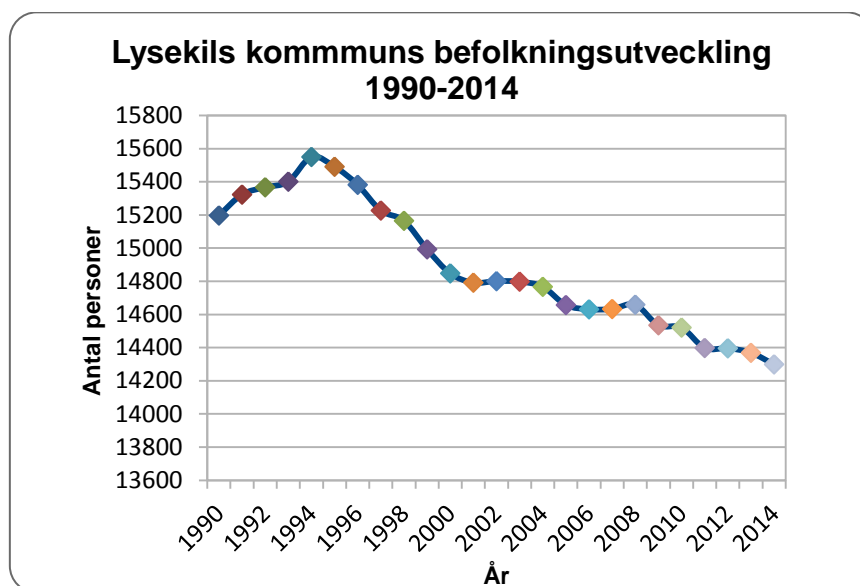
Vad är bakgrunden till dessa starka reaktioner? Vi ställer oss frågande till hur stor betydelse dessa 200 meter faktiskt har. Kan det finnas något annat som ligger bakom kritiken? Vilken roll har processen för dessa uttalanden och känslor?

1.2 Bakgrund

Den svenska kusten har historiskt sett använts för både produktion och rekreation. Både fiske och jordbruk har bedrivits. Kusten har en avgörande betydelse för sjöfart som har inneburit handel och näringslivsutveckling. Som rekreationsområde har kusten fått en större betydelse i och med urbaniseringen (Segrell 1995 s.14-15). Det går inte att dra en skarp gräns mellan produktion och rekreation, turismnäringen är ett exempel på en näring (produktion) som är någon annans rekreation.

Sedan 1 december 2014 har strandskyddet utökats i Lysekils kommun. På vissa håll har strandskyddet varit 100 meter men på andra håll har strandskyddet varit utökat sedan tidigare. Områdesbestämmelserna för det utvidgade strandskyddet har till viss del anpassats till befintlig bebyggelse och gällande detaljplaner (Länsstyrelsen 2014).

Som nämnts i inledningen har Lysekils kommun en minskande befolkning, samtidigt fylls kommunen under sommarmånaderna med delårsboende och turister. Urbaniseringen, som är ett globalt fenomen, har lett till dels en avfolkning av små kommuner (Syssner 2014) men också ett högt exploateringsstryck som under några intensiva sommarveckor skapar trängsel. Lysekils kommun är en förhållandevis folkrik kommun på sommaren då befolkningen ökar med ca 70%. Genom att lägga till de turister som inte bor i fritidshus kan den vara cirka 40 000 personer som vistas i kommunen, vilket nästan är en tredubbling av befolkningen jämfört med det övriga året (Lysekil 2012, s.23-24).



Figur 1: Lysekils befolkningsutveckling år 1990-2014. Källa: SCB.

1.3 Problemformulering

Trots att Lysekils kommun har en betydande kuststräcka och är i behov av utveckling för att bryta utflyttningstrenden har de inte möjligheten att nyttja sina fördelar i och med närheten till havet. Tvärtom utökar Länsstyrelsen i Västra Götaland strandskyddet. Kritiker hävdar att Lysekils utveckling hindras genom utvidgningen av strandskyddet. Länsstyrelsen betonar vikten av ett långsiktigt perspektiv och menar att tillgängligheten till stränderna kommer att bli en bristvara i framtiden. Vidare råder det delade meningar angående på vilket sätt utvidgningen borde utförts och om processen bakom beslutet har varit genomförd på ett bra sätt.

1.4 Syfte

Syftet är att undersöka det utökade strandskyddets effekter och mottagande inom Lysekils kommun.

1.5 Frågeställningar

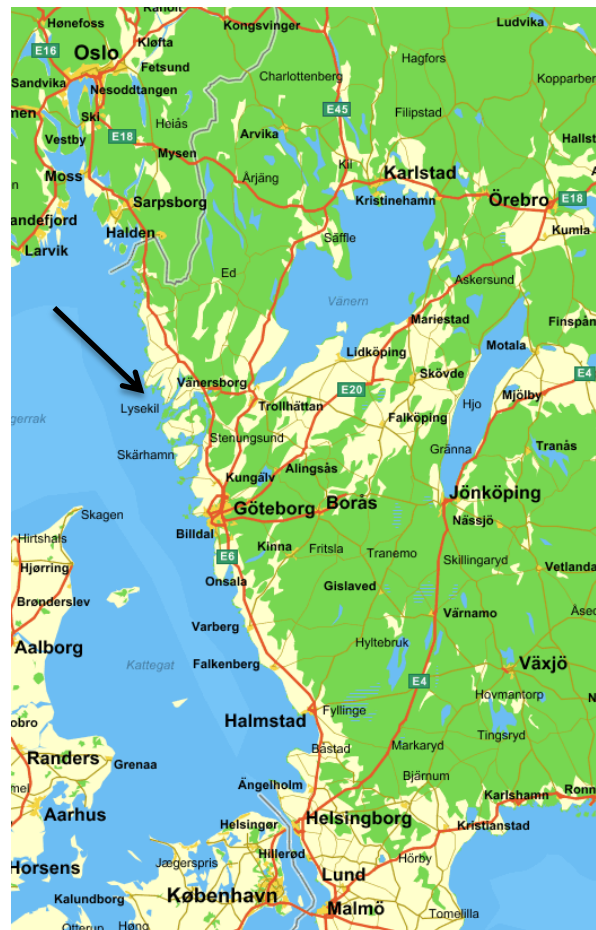
- Hur förväntas det utökade strandskyddet påverka Lysekils kommuns utveckling?
- Hur mottogs beslutet om att utöka strandskyddet inom Lysekil?

1.6 Avgränsningar

Vi har valt att undersöka Lysekils kommun närmare trots att flera kommuner befinner sig i en liknande situation. Vi valde Lysekil för att det är en kommun med betydande kustremsa och en pågående befolkningsminskning. Kommunen ligger på ett relativt långt pendlingsavstånd från större städer och är alltså i högre grad beroende av en lokal arbetsmarknad än mindre kommuner i anslutning till en stor stad

Tidsmässigt finns det en naturlig avgränsning bakåt i tiden, nämligen från att den nya lagstiftningen om strandskydd trädde i kraft 2009. Ytterligare en viktig hållpunkt i tidsaspekten är december 2014 vilket var tidpunkten för beslutet att ändra strandskyddsbestämmelserna. Framåt i tiden är avgränsningen svårare eftersom vi undersöker förväntade effekter av ett beslut men generellt är vår avgränsning inom ramen för vad som är relevant för samhällsplanering.

Då vi har en samhällsvetenskaplig utgångspunkt i våra utbildningar har vi valt att inte fokusera på den biologiska effekten av beslutet. Bevarandet av goda livsvillkor för växt- och djurliv finns med som del av strandskyddets syften och är sammanlänkat med ett rörligt friluftsliv. Vi inriktat oss främst på att undersöka de sociala och i viss mån de ekonomiska effekterna av det utökade



Karta 1: Pilen visar Lysekil. Källa: eniro.se

strandskyddet. Även klimatförändringar och havsnivåhöjning är utanför ramen för uppsatsen trots att det till viss del berör strandskyddets syften samt är relevant för planering och utveckling.

Teoretiskt har vi avgränsat oss till ett urval av litteratur som vi ansett relevanta för att uppfylla uppsatsens syfte. Andra teorier hade kunnat inkluderas för att ge en mer heltäckande analys, vilka har valt bort på grund av den begränsade tidsramen. Även metoden har avgränsats för att anpassas till en kandidatuppsats.

1.7 Disposition

I detta första kapitel har vi efter en inledning till uppsatsen redogjort för bakgrund, problemformulering, syfte och vilka frågeställningar vi har använt oss av samt vilka avgränsningar vi har gjort. I andra kapitlet redogör vi för vilka metoder vi har använt oss av samt ett avsnitt om källkritik. Kapitel tre, fyra och fem är tudelade, där vi först behandlar strandskyddets koppling till utveckling och sedan beslutet och processen. Indelningarna är kopplade till frågeställningarna. I kapitel tre redogör vi för tidigare forskning och uppsatser samt de teorier som berör utveckling och planering om mark och miljö som vi har använt oss av. I kapitel fyra presenterar vi våra resultat och i kapitel fem våra analyser. Slutligen, i kapitel sex och sju presenterar vi de slutsatser som vi har kommit fram till samt egna reflektioner och framtida forskning.

2. Metod

2.1 Inledning

Vi har använt oss av *Metodpraktikan – konsten att studera samhälle, individ och marknad* av Ésaïasson, Gilljam, Oscarsson och Wängnerud för att skriva detta kapitel. Det finns fler böcker som behandlar vetenskapliga metoder men då vi har använt oss av denna bok tidigare under vår utbildning och är bekanta med innehållet har vi valt denna.

2.2 Vetenskapssyn och vetenskaplig ansats

Eftersom vi syftar till att undersöka det utökade strandskyddets förväntade effekter och hur beslutet mottagits, samt varför det mottagits som det gjort, krävs det en tolkning och förståelse av resultaten. Detta passar in i en hermeneutisk vetenskapssyn (Esaïasson, Gilljam, Oscarsson, Wängnerud 2012).

Vi har valt en kvalitativ ansats då vi syftar till att få en djupare förståelse och att analysera resultatet i relation till utvalda teorier. Genom att fokusera på ett avgränsat geografiskt område i en fallstudie kan fler aspekter behandlas vilket möjliggör en mer detaljrik undersökning och djupare analys (Esaïasson et al 2012).

2.3 Samtalsintervjuer

Vi har valt att använda oss av samtalsintervjuer då vi har intervjuat tjänstepersoner på Lysekils kommun, Länsstyrelsen i Västra Götaland och Tillväxt Bohuslän. Vi har valt ut personer att intervjuas genom att söka i offentliga dokument och hemsidor som vi ansåg innehöll relevant information om utveckling och strandskyddet i Lysekil (i inledningen till kapitel fyra presenteras intervjupersonerna mer ingående). Det betyder att vi på förhand kunde identifiera de viktigaste informanterna, alltså har centralitet varit den viktigaste urvalsprincipen (Esaïasson et al 2012). De intervjuundersökningar vi har gjort har varit av respondentkaraktär eftersom vi ville veta vilka åsikter och vilka skäl som ligger bakom besluten.

Vi har använt oss av semistrukturerade frågor och av öppna frågor för att få en så djup förståelse som möjligt. Det har varit viktigt för oss att låta respondenten själv få betona och uttrycka vilka teman personen i fråga upplevt speciellt viktiga med nyfikenhet och respekt för deras yrkeskunskaper. Som alltid är lämpligt vid intervjuer i undersökande syfte har också vi vägt in den etiska aspekten av vår studie (Esaïasson et al 2012). När det gäller intervjusituationerna har vi varit tydliga med att i förväg fråga om tillåtelse för att spela in intervjuerna samt syftet med intervjun och hur materialet kommer att användas (red. Kaijser och Öhlander 2011). Respondenterna har också haft möjlighet att vara anonyma, vilket två av våra respondenter har valt då de önskade att vi skulle använda deras titel istället för namn. Övriga respondenter har gett oss tillåtelse att använda deras namn.

2.4 Observation

Det finns flera exempel på områden där det nya strandskyddet står i konflikt med kommunens översiktsplan, detta gjorde oss nyfikna på att besöka sådana platser. I en av våra intervjuer lyftes två platser fram av vår respondent där det förelåg en konflikt. Vi valde därför att åka till och observera dessa två specifika områden, Fossa och Fiskebäckskil, för att få en bättre uppfattning om hur det såg ut i praktiken. Vid de båda områdena gick vi omkring på platserna och betraktade naturen och omgivningen och talade med varandra om hur vi uppfattade tillgängligheten till stranden och hur eventuell exploatering skulle påverka platserna. Dessa observationer gav oss en större förståelse för vad som hade sagts under intervjun. Utöver

dessas specifika observationer har vi besökt olika delar av kommunen både till fots och med bil för att få en bättre bild av de fysiska förutsättningarna.

2.5 Kvalitativ textanalys

Vi har använt oss av en kvalitativ textanalys av dokument från länsstyrelsen och Lysekils kommun. Dessutom av hemsidor, debattinlägg och andra källor som redogör för olika aktörers ståndpunkt angående uppsatsens frågeställningar. En kvalitativ textanalys innebär att läsaren noggrant går genom delar av texten och texten som helhet samt i den kontext som texten ingår. Kvalitativ textanalys går att dela in i två kategorier; att systematisera och att kritiskt granska. I vår undersökning har vi dels systematiserat texterna genom att vi har klargjort strukturen då vi har förklarat olika aktörers ståndpunkter vilket är tonvikten i bakgrunden. Vidare har vi kritiskt granskat texterna utifrån en ideologikritisk metod. Kvalitativ textanalys är inte bara en sammanfattning av olika dokument utan bör snarare ses som en hjälp att sortera ut och förstå ett problem som berörs i olika texter (Esaiasson et al 2012). Detta utvecklas mer under rubriken 2.6 Genomförande.

Vi har valt att ha ett öppet förhållningssätt vilket inte tvingar in svaren till kategorier som skulle kunna leda till en minskad bredd och djup av undersökningen. Dock kan ett öppet förhållningssätt leda till att den ursprungliga frågeställningen frångås och ger utrymme till sådant som inte berör problemet eller besvarar frågeställningen (Esaiasson et al 2012).

Eftersom det inte finns omfattande forskning som berör just vårt specifika problem (delvis beroende på att beslut och lagstiftning är relativt nyligen ändrade) har vi valt att söka ett brett material för att öka våra chanser att få relevant information. Vi har undersökt texter, artiklar, hemsidor och dokument som behandlar kommunal utveckling och/eller strandskydd samt processens betydelse. Detta har gett oss ett stort material att gå igenom vilket har berört många intressanta aspekter men också ett omfattande material som vi har varit tvungna att sortera bort och inte använda oss av.

2.6 Genomförande

Intervjuerna genomfördes på plats i Lysekils kommunhus med tre av respondenterna och via telefon med Länsstyrelsen och Tillväxt Bohuslän. Under intervjuerna spelade vi in samtalen och transkriberade resultaten. Vi tog inga anteckningar vilket medförde att vi kunde lyssna fokuserat. Intervjuguiden som finns bifogat i bilaga 1 följdes och följdfrågor ställdes där det fanns intresse för uppsatsens huvudfrågor eller för att bättre förstå respondentens uttalanden.

Observationerna genomfördes på olika platser i Lysekil och dokumenterades med anteckningar och fotografier. Efter observationerna sammanställde vi det insamlade materialet och vi analyserade vilka delar som var av störst värde för uppsatsens huvudfrågor. Resultatet presenteras genomgående i resultatdelen, främst i de två exempelsituationerna Fossa och Fiskebäckskil.

Den kvalitativa textanalysen har utförts löpande under uppsatsens arbete. Inledningsvis analyserade vi de av kommunens dokument som ansågs mest relevanta, såsom boendestrategin och översiktsplanen, samt länsstyrelsens beslut. Dessa offentliga dokument ansåg vi vara mest centrala för uppsatsen. Genom att läsa dessa texter upptäckte vi flera källor och hänvisningar som var intressanta att följa upp, såsom Tillväxt Bohuslän Blå översiktsplan bland andra. I länsstyrelsens strandskyddsöversyn är en sammanställning av remissvaren inkluderad, genom att läsa dessa har flera aktörers ståndpunkter klargjorts och vi har följt upp flera av dem genom att gå vidare till respektive aktörs hemsida eller liknande. För att hitta fler röster om strandskyddet har vi sökt i flera medier, främst webbtidningar men

även Sveriges Radio och Sveriges television. Vi fann ett stort antal artiklar och debattinlägg och av dessa har vi gjort ett urval vilka presenteras i resultatdelen. Under de kvalitativa textanalyserna har vi antecknat och sparat citat som representerar de olika aktörernas ståndpunkter i relation till uppsatsens syfte.

2.7 Metoddiskussion

Uppsatsens syfte är att undersöka det utökade strandskyddets effekter och mottagandet inom Lysekils kommun. Att undersöka mottagandet inom Lysekils kommun skulle bättre uppfyllas genom att insamla fler röster än som innefattas av uppsatsen. För att få en mer heltäckande bild ville vi intervjua någon representant från kommunens miljöenhet, vilket vi har sökt men inte svarat alternativt nekat till att medverka. Genom att intervjua personer med olika roller och bakgrund skulle resultatet troligtvis blivit mer nyanserat.

Det finns ingen tydlig övre gräns för vilka som berörs av vårt problemområde vilket skulle motivera ett bredare urval av intervjupersoner. Vi skulle kunna ha haft ett större urval av respondenter och intervjuat markägare, politiker, ett urval av allmänheten i Lysekil, Naturvårdsverket och Lantbrukarnas Riksförbund (LRF) med flera. Vi har valt bort dessa och andra möjliga aktörer delvis på grund av tidsbrist men främst för att flera av dessas synpunkter och åsikter finns dokumenterat på annat sätt. I möjligaste mån har vi undersökt de yttranden som kommit in från dessa och andra aktörer, dels i länsstyrelsens beslut men också på bloggar och hemsidor och dels i tidningsartiklar. Dessa ingår i textanalysen och presenteras i resultatdelen.

2.8 Validitet och reliabilitet

Validiteten avser dels begreppsvaliditet och dels resultatvaliditet. Eftersom vår metod är kvalitativ är det enbart begreppsvaliditeten som är relevant, vilket innebär hur väl de teoretiska begreppen är till operationaliserade. Med andra ord, validiteten beror på hur väl teorierna och frågorna i samtalsintervjuerna överensstämmer (Esaiasson et al 2012). I vår uppsats har få begrepp behövt operationaliseras, främst på grund av att de vi intervjuat har haft utbildningar som innebär en förhandsförståelse för de begrepp som förekommer i våra teorier. Under intervjuerna har vi låtit respondenterna förklara vad de avser med de begrepp som kan definieras på olika sätt, som exempelvis *utveckling* och *attraktivitet*. Därför anser vi att uppsatsen har en god begreppsvaliditet.

Reliabiliteten riskerar att påverkas negativt genom slumpen eller slarvfel under intervjuerna och transkriberingarna (Esaiasson et al 2012). Risken är liten eftersom intervjuerna spelats in och genom att transkriberingarna är gjorda i nära anslutning till att intervjuerna var klara. Genom att båda författarna till denna uppsats deltog vid intervjuerna, genomfört transkriberingar gemensamt och läst igenom sammanfattningar minskar risken för feltolkningar och slarvfel. Vi anser att reliabiliteten är god eftersom vi vidtagit åtgärder för att minimera risken för slump och slarvfel.

2.9 Källor och källkritik

I uppsatsen ingår dokument från offentliga myndigheter. Dessa dokument anser vi vara trovärdiga och vi litar på att det inte finns någon dold agenda hos författarna som för det mesta är offentligt anställda tjänstepersoner. Även statliga verk kan ha intressen som speglas i deras texter och är alltså inte garanterat objektiva. Vidare har vi använt oss av tidigare forskningsrapporter vilka även de vi bedömer som trovärdiga. Vi har även läst och använt oss av andra källor, dels i skrift och dels i inspelat ljudformat som journalister gjort, även i dessa fall anser vi att Sveriges Radio samt de tidningarna som vi har använt oss av har en hög

trovärdighet. I vissa av våra källor är det åsikter som har framförts och i dessa fall har vi varit tydliga att det gäller just åsikter, det är ju omöjligt att kunna verifiera känslor och åsikter.

Förutom de ovan nämnda källorna har vi intervjuat tjänstepersoner på olika instanser, till exempel på kommun och länsstyrelse. Eftersom de personerna är primärkällor och arbetar med frågor som är högst relevanta för vår undersökning anser vi att det material som vi har samlat in under intervjusituationer har en mycket hög trovärdighet.

2.10 Alternativa metoder

En alternativ metod där det vore möjligt att insamla fler röster vore en kvantitativ metod, eller en enkätundersökning med både kvantitativa och kvalitativa frågeställningar. Detta valdes bort då vi ville få en djupare förståelse som troligast uppnås genom intervjuer. En jämförande studie mellan exempelvis olika kommuner eller län hade också varit möjlig att genomföra, detta valdes bort för att mer djupgående kunna fokusera på ett geografiskt område. Ett annat alternativ vore att undersöka medborgarnas perspektiv genom djupintervjuer och/eller enkäter riktade till exempelvis markägare och allmänheten.

3. Teori

3.1 Inledning

I teoridelen kommer vi först att kort redogöra för strandskyddets utveckling för att sedan beröra tidigare uppsatser och forskning på området. Detta för att ge en bild av strandskyddets bakgrund och bakgrunden till beslutet att utöka strandskyddet. Därefter följer teorier om samhällsutveckling samt strandskyddets roll i det. Sist i teorikapitlet lyfts teorier fram som berör planering och markanvändning samt dialog, vilka syftar till att förklara beslutets mottagande.

3.2 Strandskyddets syften

Strandskyddet i dagens form har successivt vuxit fram från 1930-talet och fram till idag. Det är en omtvistad lag som har föregåtts av politiska debatter och ändrats flertalet gånger. Den ursprungliga tanken med lagstiftningen var att säkra kustområden för allmänhetens tillgänglighet i framtiden. Det svenska strandskyddet utvecklades ur och var nära knutet till allemansrätten. Genom att hävda tillgängligheten som något typiskt "svenskt" i en tid som präglades av nationalism kunde stränderna skyddas utan att offentliga medel lades på att köpa marken i fråga. Det var alltså sociala aspekter som låg bakom strandskyddet (Segrell 1995). Idag innefattar strandskyddslagstiftningen också ekologiska aspekter där växt- och djurlivets förutsättningar, både på land och i vatten, vägs in (SFS 1998:808).

Utdrag från Miljöbalken, kapitel 7 (SFS 1998:808)

13 § Strandskydd gäller vid havet och vid insjöar och vattendrag.

Strandskyddet syftar till att långsiktigt

1. trygga förutsättningarna för allemansrättslig tillgång till strandområden, och
2. bevara goda livsvillkor för djur- och växtlivet på land och i vatten. Lag (2009:532).

14 § Strandskyddet omfattar land- och vattenområdet intill 100 meter från strandlinjen vid normalt medelvattenstånd (strandskyddsområde). Länsstyrelsen får i det enskilda fallet besluta att utvidga strandskyddsområdet till högst 300 meter från strandlinjen, om det behövs för att säkerställa något av strandskyddets syften. Ett beslut om att utvidga strandskyddsområdet ska gälla omedelbart även om det överklagas. Lag (2009:532).

15 § Inom ett strandskyddsområde får inte

1. nya byggnader uppföras,
2. byggnader eller byggnaders användning ändras eller andra anläggningar eller anordningar utföras, om det hindrar eller avhåller allmänheten från att beträda ett område där den annars skulle ha fått färdas fritt,
3. grävningsarbeten eller andra förberedelsearbeten utföras för byggnader, anläggningar eller anordningar som avses i 1 och 2, eller
4. åtgärder vidtas som väsentligt förändrar livsvillkoren för djur- eller växtarter. Lag (2009:532).

Under 1960-talet etablerades flera industrianläggningar längs kustområdena och i Bohuslän uppstod konflikter angående markanvändningen då det fanns intressen både för att anlägga industrier och att använda marken som rekreativ område (Segrell 1995, s.18). Sedan dess har olika former av exploatering förkommit, framförallt har fritidshus etablerats mångfaldigt och Länsstyrelsen i Västra Götaland uppger att kustkommunerna i Bohuslän gjort generösa undantag från strandskyddet (Länsstyrelsen 2014, s.4).

Något som inte innefattas i lagtexten idag men som är en följd av strandskyddet är betydelsen av att inte exploatera i direkt anslutning till strandkanten på grund av de konsekvenser klimatförändringar i form av extrema väderlekar och höjda havsnivåer kan få. Denna anledning nämns i Lysekils fördjupade översiktsplan för Åbyfjorden (2014, s.109). Utifrån ett internationellt perspektiv har Sverige tack vare strandskyddslagstiftningen relativt lite bebyggelse som kan bli förstörd till följd av klimatförändringarna (Naturskyddsföreningen, u.å.).

Från 2009 gäller ett differentierat strandskydd vilket bland annat innebär att mindre kommuner kan söka dispens från strandskyddet med anledning av "landsbygdsutveckling i strandnära områden". Bakgrunden till detta är att strandområden som har ett lågt exploateringsstryck ska kunna bebyggas för att bidra med utveckling och ekonomisk tillväxt. LIS-områden utses i kommunernas översiktsplaner som sedan granskas av respektive Länsstyrelse. LIS-områden får bara lokaliseras till platser som inte påverkar strandskyddets syften i någon större utsträckning. Det är endast i redan utsedda områden som anledningen landsbygdsutveckling godtas som skäl för dispens. Det differentierade strandskyddet gör det också möjligt att utvidga strandskyddet på områden som har en stor betydelse för strandskyddets syften.

3.3 Tidigare forskning och uppsatser

Strandskyddet bidrar till tillgängliga stränder för allmänheten och motverkar att stranden blir privatiserad. I en norsk forskningsrapport behandlas hur olika grupper uppfattar det norska strandområdets tillgänglighet. De grupper som har undersökts är lokalbefolkningen, campinggäster, husägare och dagsbesökare. Studien visar liknande upplevelser hos de olika grupperna men ändå en skillnad vad gäller hur obehagligt det är att passera på privat mark (Nina 2012, s.29). Allmänheten anser sig ha rätt att beträda marken på ett rimligt avstånd som inte stör hemfridszonen exempelvis för promenader och joggning men menar att hemfridszonen är större då de upplever det obehagligt att uppehålla sig på platsen för att till exempel sola och bada eller äta picknick (Nina 2012, s.22-23, 31). Det framkommer också att det känns lättare att passera privat mark under den tiden då ingen nyttjar huset, framförallt lokalbefolkningen som nyttjar området under alla delar av året ansåg det som oproblemiskt (Nina 2012, s.24). Den norska strandskyddslagstiftningen liknar den svenska lagstiftningen men trädde i kraft ca 15 år senare än i Sverige (Segrell 1995). En skillnad mellan det svenska och norska strandskyddet är att det i Norge är kommunerna som kan ge dispens och inte som i Sverige, länsstyrelserna. Detta har lett till att det i Norge ges fler dispenser än i Sverige (Dagens Nyheter, TT 2008-08-09).

Ett land som enligt EU har en föredömlig modell för strandskydd är Frankrike. EU menar att fler medlemsländer bör ta efter den franska strandskyddsmodellen. Precis som på många andra håll har också den franska kusten exploaterats under främst 1960- och 1970-talen, sedan infördes strandskyddet. I Frankrike har staten köpt upp mark i anslutning till kusten (2011 hade 12 % av den franska kusten förstatligats) som sedan strandskyddats. Det franska strandskyddet är strängt och det är i princip omöjligt att bygga och svårt att få dispens för att bygga på strandskyddad mark. Det är det franska Naturvårdsverket väljer ut vilka sträckor som bör förvärfvas utifrån kriterier som till exempel naturskön kust eller områden som är utsatta utifrån miljösynpunkt. Förvaltningen och övervakningen av de strandskyddade kustområden läggs sedan ut på lokala miljöorganisationer som ansvarar för att eventuella fuskbyggen rivs, på detta sätt motverkas korruption (Tolgert, J. 2011).

Nedan redogör vi kortfattat för några andra uppsatser som skrivits inom samma fält för att markera vilken kunskapslucka vår uppsats kan bidra till att fylla. Av de uppsatser som vi ansett vara tydligast relaterade till vår har de flesta varit inriktade på det nya strandskyddet från 2009 och på landsbygdsutveckling i strandnära lägen. Sigvardsson (2013) behandlade i sin kandidatuppsats i kulturgeografi om den nya strandskyddslagen ger ett förstärkt skydd för stranden eller om den leder till ökad privatisering med hotad allemansrätt som följd. Halvardsson skriver 2012 om landsbygdsutveckling i strandnära lägen i en masteruppsats i samhällsbyggnadsteknik, där kommuners mottagande och tillämpning av den nya lagen utreds. Perjos skriver i sitt examensarbete i arkitektur 2012 om LIS i en kommunal jämförelse i fyra län. I Nilssons magisteruppsats i fysisk planering från 2010 "Strandskydd vs. Landsbygd - landsbygdsutveckling i strandnära lägen ur ett kommunalt perspektiv" behandlas eventuella konflikter mellan landsbygdsutveckling och en skyddad strandmiljö. I kandidatuppsatsen i miljövetenskap "Hållbart strandskydd: tolkning och tillämpning av strandskyddsbestämmelserna i relation till hållbar utveckling" från 2008 ger Forsberg & Fransson en inblick i hur kommuner tolkar strandskyddsbestämmelserna och hur tolkningarna inverkar på de nationella målen om hållbar utveckling. En iakttagelse som redogörs i uppsatsen återkommer senare även i vårt arbete och gäller hur attityder kring strandskyddet hänger ihop med förståelsen för dess syften:

"Det är oroväckande att det i de utvalda kommunerna finns utvidgningar [av strandskyddet] som det inte finns förståelse för och att det framförs att dessa fungerar som bromsklossar. Det kan vara så att det finns bristande förståelse för strandskyddets syfte eller så är det så att andra intressen prioriteras högre inom kommunen och att det är därför utvidgningar ses som bromsklossar." (Fransson & Forsberg 2008, s.27).

Dessa uppsatser kretsar främst kring uppluckrande av strandskyddet till förmån för landsbygdsutveckling, samt de nya strandskyddsbestämmelserna från 2009. Vår uppsats behandlar motsatsen till ett uppluckrat strandskydd, alltså ett utökat, och vilka följder det förväntas ha på en kommuns utveckling.

Andra behandlar betydelsen av processen och hur det påverkar mottagandet men inom andra ärenden. Som i *Vindkraftsutbyggnaden - Vem bestämmer och baserat på vilken kunskap?* (Larsson, S. 2011) som likt oss använder teorier av Emmelin och Lerman (2006). Exempelvis diskuteras planparadigmet och miljöparadigmet och vilken betydelse de har i relation till beslut och processer. Synen på medborgardialog skiljer sig mellan de två paradigmen; i miljöparadigmet anses rätt beslut fattas med hjälp av expertkunskap, i planparadigmet anses att rätt beslut fattas genom kommunikation med lokalt berörda eftersom de anses äga kunskapen. Detta resonemang är intressant att beakta även i vår uppsats.

3.4 Strandskydd och utveckling - teoretisk koppling

3.4.1 Först och främst, vad är utveckling?

Det finns många olika sätt att se på begreppet utveckling. Det kan handla om bland annat ekonomisk tillväxt, befolkningsutveckling, hållbar utveckling eller landsbygdsutveckling. Dessa olika delar kan inte ses helt skilda utan går ihop och överlappar varandra. Planeringen av den fysiska miljön berörs av dessa och flera andra aspekter. En gemensam nämnare i begreppet utveckling är att det syftar till något positivt, därför är *utveckling* laddat med öppna eller förtäckta värderingar (Nationalencyklopedin 2015). I litteraturen (främst Syssner 2014, Vallström 2014, Lysekil 2012) vi studerat har vi funnit ett antal gemensamma faktorer som är av betydelse för kommunal utveckling. Det gäller befolkning, som antingen ska öka eller i alla fall inte minska. Ekonomisk utveckling, som dels rör skatteintäkter och dels

arbetsmarknad. En faktor gäller kommunens attraktivitet och positiv platskänsla. Det är dessa faktorer vi avser när vi använder begreppet utveckling, samtliga faktorer är nära sammanlänkade och svåra att särskilja.

3.4.2 Urbaniseringens påverkan på kommunal utveckling

Urbaniseringen är en stark och världsomspännande trend som påverkar alla delar av Sverige. Vilka möjligheter finns det för mindre kommuner, som Lysekil, att motverka utflyttning som följer av urbaniseringen? Genom att redogöra för hur kommunen är påverkad av urbaniseringen kan strandskyddets roll i utvecklingen klarläggas.

Sedan mitten av 1900-talet har det i Sverige funnits politiska målsättningar om att bevara den spridda befolkningsstrukturen. För att alla delar av landet ska utvecklas har olika styrmedel använts, som skatteutjämningsystem och regionalpolitiska stöd. Samtidigt har staten verkat för en omställning av näringsliv och strukturer som främjar urbana områden (Formas 2006, s. 26).

För att utveckla mindre kommuner och landsbygdsområden ekonomiskt eller i invånarantal behöver anledningarna och drivkrafterna bakom en minskad tillväxt och befolkningsmängd utredas. Genom detta synliggörs vilka möjligheter till åtgärdsstrategier som finns på olika skalnivåer. Exempelvis vilka möjligheter och vilket ansvar som ligger hos den enskilda kommunen för att motverka en global trend? I boken *Landsbygdens globalisering* (Andersson & Jansson 2009) redogörs för hur globala trender påverkar landsbygd och mindre kommuner i ett svenskt perspektiv. Boken behandlar tio punkter som förklarar den globala urbaniseringens påverkan, av dessa berör flera uppsatsens problemfält:

- Diskursiv varufiering av naturen
- Ökad social polarisering
- Nya intressekollisioner, som resulterar i konflikter rörande utvecklingen av landsbygdens rum

Vidare beskriver författarna hur den globala urbaniseringstrenden kan synas i sociala sammanhang. Landsbygden och storstaden brukar genomgående beskrivas som positiva medan mindre städer och förorter regelmässigt beskrivs som "*hopplöshetens landskap*" (Andersson & Jansson 2009, s.60). Detta behandlar även Vallström i *När verkligheten inte stämmer med kartan* (2014), där denna typ av beskrivningar av mindre orter benämns som "*svarta beskrivningar*". Svarta beskrivningar är generaliserat negativa och uttalas främst av allmänheten, de boende eller uppvuxna i området alternativt närområdet. Det kan exempelvis vara att beskriva samhället som "*ett döende centrum*", "*här händer ingenting*" eller liknande (ibid., s.62). Motsatsen till svarta beskrivningar är vita beskrivningar och kommer genom marknadsföring riktat till potentiella inflyttare eller turister. De vita beskrivningarna utförs av kommunen, mäklare, turistnäring och är uteslutande fokuserade på områdets tillgångar, såsom skön natur, intressant historia och kultur. Vallström (2014) utreder hur dessa svarta och vita beskrivningar påverkar de som bor i det berörda samhället. Angående de vita beskrivningarna redogörs för hur lokalbefolkningen kan påverkas av detta; "*Man vill inte bli en produkt för den urbana medelklassens turistkonsumtion*" (ibid., s.73). När platsen blir en produkt för storstadsbor under de delar av året som utgör deras fritid, resten av året är platsen ointressant. Platsens attraktionskraft ligger i egenskapen av fristad från det "*egentliga livet*". Dessa egenskaper upplevs problematiska för de som bor på platsen året runt och som alltså står utanför denna bild (ibid.).

"Platsers egenskaper reduceras i denna objektifieringsprocess till ett knippe ekonomiska och sociala förutsättningar för företag och turistisk utveckling" (Vallström 2014, s.75)

Samhällets syn på vad som krävs för hållbar utveckling av landsbygd och mindre kommuner bygger på en modell som innebär; ökad inflyttning och attraktivitet, höjd utbildningsnivå och förbättrade hälsotal, entreprenörskap och "grön" teknikutveckling (Vallström 2014). Enligt Vallström har denna modell inneburit att hållbarhetsfrågan blivit låst vid en ekonomisk och politisk agenda som hittills misslyckats. Den negativa utvecklingen förvärras både ekologiskt, ekonomiskt och socialt. Dessutom har denna modell lett till att andra tänkbara strategier exkluderas. Författarnas ingång är att se bortom denna modell som utgår från den urbana normen och se till lokala förutsättningar och den egna uppfattningen (ibid.). Lokala förutsättningar och uppfattningar är starkt förknippade med strandskyddet, dess roll för utveckling och processen bakom ett utökat strandskydd.

Boverket skriver i sin vision *Sverige 2025* (2012) om hur det kommer bli vanligare att ha flera bostäder och att delårsboende kommer öka. Målet är att kommuner som Lysekil som har stor andel delårsboende ska få bättre kostnadstäckning för att upprätthålla nivån på den kommunala service som behövs under säsongen. Vidare gör Boverket en nulägesanalys som behandlar problematiken i Bohusläns kustkommuner med en mycket stor befolkning under delar av året. Delårsboende är sällan folkbokförda i kommunen och betalar alltså inte kommunal skatt, vilket medför svårigheter att genomföra nödvändiga investeringar för att upprätthålla tillräcklig offentlig service (ibid.). Boverket skriver även:

"En stor del av Sveriges befolkning lever i kustområdena. Där återfinns mycket av landets ekonomiska aktivitet samt många av de mest värdefulla och attraktiva områdena i Sverige och Europa. Hur kustområdena sköts och utvecklas är alltså en fråga av stor betydelse som behöver ses i ett större geografiskt sammanhang än enskilda kustområden var för sig." (Boverket 2006 s.19)

3.4.3 Skydda eller bebygga stranden för att utvecklas?

Effekterna av att utveckla kommuner och landsbygd genom att exploatera strandområden har varit omdiskuterade. Det uppfattas som motsägelsefullt då det attraktiva med strandnära lägen ofta är just att det ligger avskilt med höga natur- och kulturvärden, alltså är oexploaterade (Lysekil 2012). Värdet i mindre kommuner så som Lysekil är själva drivkraften i turistnäringen genom den rika tillgängligheten till naturen. Turistnäringen kan med tiden leda till att marken, som från början hade den ursprungliga dragningskraften för turismen, blir överexploaterad. Detta kan ske som en följd av att kommuner och näringsidkare tvingas konkurrera om besökarna vilka väljer sitt resmål utifrån om platsen kan möta just deras specifika efterfrågan (Formas 2006).

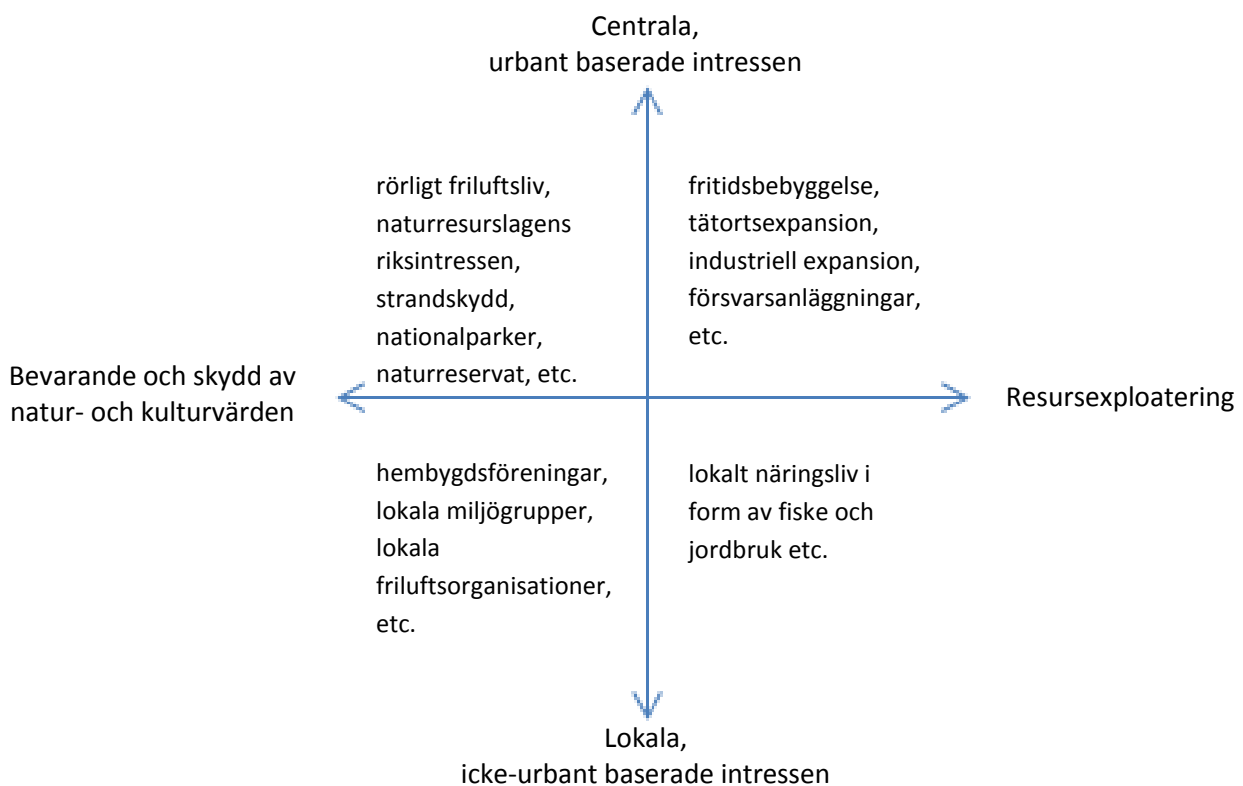
"Ostörda naturområden kan bli en bristvara. Samtidigt kommer det att växa fram ett tydligare behov av att bevara/utveckla ostörda områden. Trenden med ökad besöksturism från södra Europa sommartid kan komma att förstärkas vid ett varmare klimat." (Formas 2006, s.20-21)

I Naturvårdsverkets handbok *"Strandskydd - en vägledning för planering och prövning"* (2009) beskrivs hur ett område kan utvecklas genom att exploatera strandnära områden; ett läge nära vatten ger konkurrensfördelar för verksamheter och boende. Detta kan i sin tur, direkt eller indirekt, bidra till utveckling. Verksamheter skapar arbetstillfällen och permanent eller fritidsboende kan ge underlag för lokal service såsom skolor, kollektivtrafik och handel. De attraktiva boendemiljöerna kan även indirekt leda till företagsetableringar inom området. Naturvårdsverket behandlar även fördelarna med att *inte* exploatera stränder:

“Samtidigt ligger en stor del av strändernas attraktivitet i att de förblir obebyggda. Strandområden, som är tillgängliga för allmänheten, kan genom sina natur- och kulturkvaliteter erbjuda en mångfald upplevelser och möjlighet till strandnära rekreation. De bidrar därmed, även som obebyggda, till den lokala och regionala attraktiviteten.”
(Naturvårdsverket 2009 s.18)

“En stor del av Sveriges befolkning lever i kustområdena. Där återfinns mycket av landets ekonomiska aktivitet samt många av de mest värdefulla och attraktiva områdena i Sverige och Europa. Hur kustområdena sköts och utvecklas är alltså en fråga av stor betydelse som behöver ses i ett större geografiskt sammanhang än enskilda kustområden var för sig.”
(Boverket 2006 s.19)

Även om en modell är en förenkling och aldrig helt kan spegla verkligheten så kan modeller vara till hjälp för att förklara något. Segrell har tagit fram en modell som beskriver kustlandskapets olika aktörer och deras intressen. Modellen kan delas in i två dimensioner; bevarande/exploatering och urbana/icke-urbana intressen². Segrell (1995) menar att de urbant baserade intressena är nära kopplade till fjärrstyrning och nationell kontroll (centrala intressen). Även dimensionen bevarande/exploatering berör i viss mån relationen mellan nationella och lokala spänningar. Det kan uppstå en konflikt mellan lokalt näringsliv och de urbant baserade intressena eftersom naturskyddsåtgärder kan komma med inskränkningar av de areella näringarna. Trots detta finns det också lokala aktörer som verkar för ett bevarande exempel genom lokala miljögrupper eller hembygdsföreningar (Segrell 1995 s.47-48). Det är inte heller självklart vad som avses med begrepp som urbant/icke-urbant eller centralt/lokalt och det finns flera situationer som inte passar in i kategorierna.



Figur 2: Två dimensioner av kustlandskapets olika aktörer och intressen. Källa: Segrell 1995

² Med begreppen *icke-urbant* och *icke-urbana områden* avser vi mindre kommuner och landsbygd. Dessa begrepp är problematiska och förstärker det urbana som norm, vi använder dessa på grund av avsaknad av alternativ.

3.4.4 Utveckling genom kluster

En viktig aspekt för utveckling är ekonomi och antal arbetstillfällen inom kommunen. Ett sätt att stärka den kommunala ekonomin är genom att utveckla eller gynna kluster (Västra Götalandsregionen 2012). Inom Lysekil arbetas det för att utveckla ett maritimt kluster, med havsbaserade verksamheter.

Kluster är en geografisk koncentrerings av företag och institutioner inom ett specifikt ämne (Porter 1998, s.78). Kluster främjar både samarbete och konkurrens, konkurrens sker mellan aktörer som erbjuder liknande produkter och samarbete sker mellan aktörer som erbjuder produkter som kompletterar varandra. Dessa två dimensioner kan samexistera på grund av att det rör sig om olika dimensioner och olika aktörer (Porter 1998, s.79). Utifrån dessa aspekter kan kluster bidra till regional utveckling i form av arbetstillfällen inom området. Genom dessa arbetstillfällen, forskning och annan kunskapsintensiv verksamhet lockar området till sig ännu fler aktörer som vidare leder till en positiv utveckling för platsen i form av ekonomisk tillväxt, platskänsla och en ökad befolkning (ibid).

Det som gör klusterstrukturen speciell är de mötesplatserna som bildas. I kluster sammanlänkas olika aktörer från såväl privat som offentlig sektor. Kluster är dynamiska och anpassningsbara vilket gör att de kan skapa en konkurrens till andra kluster inom samma näringar och på det sättet driva utvecklingen (Västra Götalandsregionen 2012), dels inom det specifika kunskapsområdet men också för hela regionen. Utöver de specifika verksamheterna uppkommer det även andra näringar i närhet till kluster, till exempel affärer och service så som apotek eller restauranter.

3.5 Beslut och process - teoretiska förutsättningar

För att kunna tolka varför beslutet om att utöka strandskyddet mottogs negativt av ett stort antal berörda parter redogörs här för teorier inom planering och förvaltning samt dialog och samarbete i planarbete.

3.5.1 Varför uppstår det en konflikt?

En konflikt kan uppstå som en följd av att berörda parter har olika erfarenheter och perspektiv på miljö och planering samt hur dessa samverkar. I *Styrning av markanvändning och miljö* (2006) ifrågasätter Emmelin och Lerman att begreppet "miljö" skulle vara enhetligt, utan belyser att begreppet är mångfacetterat och kan ha inbördes målkonflikter. Emmelin och Lerman lyfter upp betydelsen av hur begreppet "miljö" används på olika sätt i både lagstiftning och beslutfattning. De ifrågasätter också om miljöproblemen är principiellt "lösbara" eller om det är något mänskligheten ständigt kommer att behöva arbeta med. Vidare argumenterar de för att Riksdagen, med den tradition av välfärdsstat som Sverige har, har en visionär bild av miljöproblem med en inställning att de kan lösas. Detta utläser de utifrån de miljömål och strategier som har satts upp på den politiska arenan. För att tolka miljöproblematiken som "lösbar" till sin natur menar Emmelin och Lerman att det krävs ett synsätt där:

- "miljö" är en typ av enhet,
- det existerar ett naturligt tillstånd utan miljöproblem,
- målkonflikter mellan olika miljöåtgärder inte finns
- det alltid finns lösningar som alla parter tjänar på i de sammanhang där det råder en målkonflikt mellan "miljö" och andra intressen

Lösningen på miljöproblematiken skulle vara kombination av ingenjörskonst, attitydförändringar och en politisk styrning mot överordnade mål (Emmelin & Lerman 2006, s.17-18). Om vi applicerar detta förhållningssätt på strandskyddets syfte finns det en risk att det uppstår en målkonflikt eftersom det är tudelat; å ena sidan är det ett skydd för växt- och djurliv och å andra sidan är det ett skydd för rörligt friluftsliv och rekreation. Dessa är i viss mån överlappande då friluftsliv gynnas av ett rikt växt- och djurliv. Emmelin och Lerman menar att dessa olika syften (de ekologiska respektive de sociala aspekterna) är delar av olika paradigmer - dels miljöparadigmet (ekologiska aspekter) och dels planparadigmet (sociala aspekter). Detta skulle tala för att miljöproblematiken inte skulle gå att slutgiltigt lösa utan att det snarare rör sig om en ständig process och att göra avvägningar mellan olika intressen (Emmelin & Lerman 2006, s.18, 38-39). De båda paradigmen bör inte ses som konkurrenter utan istället som komplement då båda behövs och är legitima, men då krävs det maktindelning och konfliktlösning (Emmelin & Lerman 2006, s.62). Paradigmen finns med i lagstiftningen, men på olika håll, nämligen i Miljöbalken som behandlar de ekologiska aspekterna respektive i Plan- och bygglagen som i större grad berör utveckling i form av exploatering.

I de fall då framtidens markanvändning är oviss eller på områden där det saknas forskning kan försiktighetsprincipen tillämpas, vilket motiverar beslut om att inte göra ingrepp eller att vara restriktiv när det gäller förändrad markanvändning (Emmelin & Lerman 2006, s.16). Försiktighetsprincipen bör tillämpas i miljöarbetet och ansvaret ligger på exploitören att bevisa verksamhetens ofarlighet istället för att miljövärden ska bevisa den ändrade markanvändningen för skadlig. Bevisbördan ligger därmed på den part som försöker bevisa en negation, vilket kan vara problematiskt men samtidigt är denna omvända bevisbörda ett framsteg för miljövärden (Emmelin & Lerman 2006, s.28).

3.5.2 Hur kan konflikten lösas?

Problematiken kring beslutets mottagande får oss att söka efter tänkbara förklarande teorier. *Allmänningarnas tragedi* är en klassisk samhällsvetenskaplig teori som kan belysa hur en gemensam resurs kan förvaltas hållbart. Teorin förklarar hur gemensamma resurser tenderar att överutnyttjas. Denna sociala fälla går ut på att alla som nyttjar resursen vet att alla skulle tjäna på att samarbeta genom att inte överutnyttja resursen, men ändå väljer att för egen vinning utnyttja den för de behov den enskilde har. Enligt *Allmänningarnas tragedi* kommer befolkningen att fortsätta att använda resursen på ett icke-hållbart sätt då det inte finns några incitament för den enskilde att sluta. Motiveringen till detta är att om inte den enskilde tar av resursen så kommer alla andra att göra det (Ostrom 2009, s.7). Med detta som bakgrund finns det två huvudsakliga utvägar; antingen privatisering eller statlig reglering. Den svenska kusten är till viss del privatiserad genom privata markägare och till viss del statligt reglerad i och med strandskyddet som begränsar privatiseringen, därför blir det intressant att reflektera över hur dessa förhållanden påverkar hållbarheten i strandens förvaltning.

I sin bok *Allmänningen som samhällsinstitution* problematiserar Elinor Ostrom det faktum att det bara skulle finnas två utvägar på allmänningens tragedi. Hon använder sig av termerna "tillhandahållare" och "producent". Ostrom förklarar med hjälp av ett hypotetiskt konstbevattningsystem där en stat (tillhandahållare) ordnar med finansiering och konstruktion av systemet men går sedan in i en överenskommelse med lokala bönder (producent) om tillverkning och underhåll av det. Om bönderna får befogenhet över konstbevattningsystemet blir de både tillhandahållare och producenter (Ostrom 2009, s.66). På detta sätt sammanstrålar statlig reglering och det lokala, rumsliga ansvaret för en gemensam resurs. Genom att se stranden som den gemensamma resursen skulle enligt Ostroms teorier förvaltningen att gynnas av ett större lokalt ansvar.

3.5.3 Dialog & samarbete i planering

Boverket redogör i rapporten *Vad händer med kusten?* (2006) för brister i planeringen som beror på resurs- och kompetensbrist hos kommuner och landsting. Enligt Boverket skulle en aktuell och långsiktig planering behövas för att utgöra en grund för god kustzonsförvaltning (Boverket 2006). Här redogörs för Boverkets kriterier för ett väl fungerande samarbete:

“För att en planering och förvaltning ska bli lyckosam är det viktigt att integrationen är både horisontell och vertikal, d.v.s. dels mellan olika sektorsmyndigheter och intresseföreträdare, dels mellan olika nivåer. Särskilt viktigt är att representanter för berörda näringar och för lokalbefolkningen involveras. I den integrerade processen är det också angeläget med en kontinuerlig uppföljning av både den faktiska utvecklingen och resultatet av planeringen.” (Boverket 2006, s.16)

Hägerstrand skriver i *Samhälle och natur* (1993) om samhällsplaneringens relation till miljöfrågor. Han menar att för en optimal förvaltning av mark och vatten krävs en förståelse för hur olika skalnivåer är sammanlänkade och påverkar varandra. Vad får abstrakta idéer, lagändringar och beslut för effekter på plats i landskapet? Hägerstrand skiljer på rumslig kompetens som finns hos beslutsfattarna och utövas genom ändrad reglering och terrängkompetens som finns på lokal nivå hos de som har möjlighet till att utföra de fysiska förändringarna, vilket enligt Hägerstrand främst är fastighetsägare. Kunskapen om vilka skillnader som finns mellan dessa kompetenser är av betydelse för vilka följder som leder efter en förändring från en institution. För att förstå vilket utfall förändringar kommer att få kan de lokala aktörernas handlingsutrymme och möjligheter till utveckling studeras (ibid).

3.5 Avslutning

I detta kapitel har vi redogjort för strandskyddslagstiftningen och tidigare forskning och uppsatser som berör ämnet. Vi har redogjort för teorier som berör strandskydd och utveckling samt globaliseringens betydelse för uppsatsens frågeställningar. Vidare har vi behandlat teorier gällande beslut och process och hållbar förvaltning. Detta har vi gjort dels för att sätta in uppsatsen i en teoretisk kontext och dels som en grund i analysen av våra resultat.

4. Resultat

4.1 Inledning

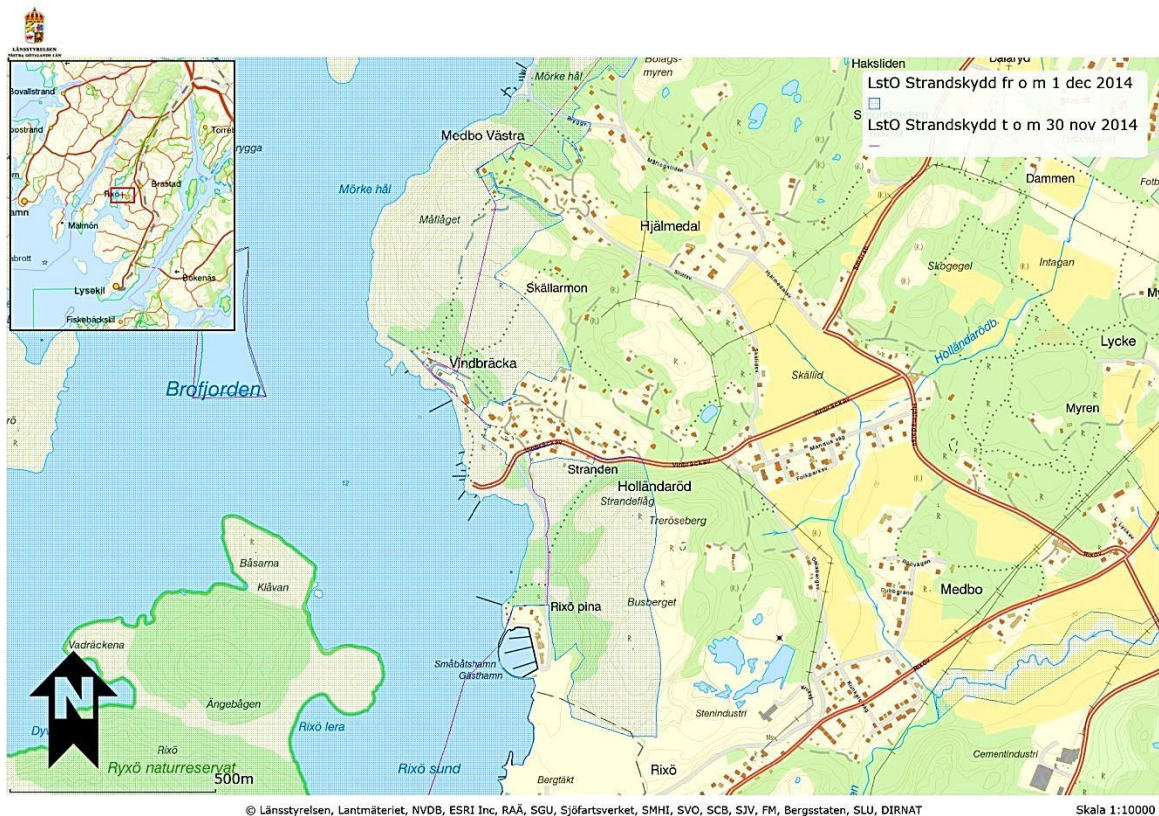
Våra resultat grundar sig bland annat på intervjuer med Lysekils kommuns plan-, bygglov- och mätnhetschef, Josefin Kaldo, Lysekils kommuns mark- och exploateringsingenjörer. Vi har även intervjuat naturvårdshandläggare Linnéa Bertilsson vid Länsstyrelsen i Västra Götaland, som har haft ansvaret för strandskyddsöversynen samt processledare Elsie Hellström som arbetar på Tillväxt Bohuslän. Vi har försökt genomföra en intervju med en representant från kommunens miljöenhet, dock utan framgång. Förutom intervjuer har vi studerat media, hemsidor och dokument för att få en bredare bild och redogöra för fler åsikter. Resultatet från observationerna presenteras i våra exempel. Vi kommer nedan att presentera våra resultat utifrån de ämnen som vi anser relevanta för våra frågeställningar, först kommer ett avsnitt om strandskydd och utveckling vilket sedan följs av ett stycke som behandlar beslut och process.

4.2 Strandskydd och utveckling - finns det motsättningar?

4.2.1 Balans mellan bevarande och utvecklande

Både kommunen och Länsstyrelsen i Västra Götaland betonar vikten av ett starkt strandskydd för långsiktig utveckling. Tillgängligheten till stränderna är av stor betydelse för att bevara attraktiviteten av kustlandskapet och kan i sig vara en tillgång för utveckling. Från Tillväxt Bohuslän betonas vikten av att göra en avvägning mellan olika intressen, Hellström uttrycker det som att *”hitta en balans mellan bevarande och utvecklande”*. Vidare menar Hellström att det krävs bestämmelser angående vilka områden som måste bevaras och vilka områden som kan exploateras; om det finns ett område som genom exploatering skulle kunna generera många arbetstillfällen men som bör skyddas så är det inget alternativ att bygga där utan då måste andra möjligheter undersökas.

Från både länsstyrelsens och kommunens sida befaras att om exploatering tillåts i närhet till stranden så finns det en stor risk att det i praktiken uppförs fler fritidshus. Detta skulle inte bidra till fler helårsboenden samtidigt som tillgängligheten till stranden försämras för kommunens invånare. Fritidshus är inget som Lysekils kommun önskar sig mer av då nästan hälften av bostadsfastigheterna i kommunen nyttjas som fritidsboende. Även länsstyrelsen menar att strandnära tomter som exploateras i praktiken skulle tillfalla sommargäster och inte kommunens egna invånare, ett utökat strandskydd förväntas alltså inte påverka Lysekils befolkningsutveckling.



Karta 2: Kartan visar den nya och gamla strandskyddslinjen. Här är det tydligt hur strandskyddet har utökats från 100 till 300 meter längs kusten i Lysekil. För att se hur strandskyddet har utökats i hela kommunen, se Länsstyrelsens Web GIS. Källa: Länsstyrelsen i Västra Götaland 2014.

När det gäller befolkningsutveckling är det invandringen som gör att Lysekils kommun inte har en större minskning än vad de har, vilket alltså inte har någon koppling till strandskyddet. I intervjun med Kaldo uttrycktes en önskan om att inte sätta ribban för högt och satsa på att växa utan snarare på att inte minska den bofasta befolkningen. Det optimala vore om planeringen utgår från att göra kommunen så bra som möjligt för den nuvarande befolkningen och på så vis minska utflyttningen.

Även om det enligt kommunen inte finns någon övergripande systematisk konflikt mellan strandskydd och utveckling så uppkommer det motsägelser och protester när det gäller specifika platser. Bertilsson som har varit ansvarig för strandskyddsöversynen förklarar att det har varit både ett kontroversiellt och intensivt arbete med strandskyddsöversynen utmed kusten och att motsvarande arbete i inlandet haft en enklare process. Från kommunens sida anses inte att strandskydd automatiskt förhindrar utveckling men menar samtidigt att det kan utgöra ett hinder och är inte helt oproblematiskt:

“... det [utvidgning av strandskyddet] behöver inte vara fel men det beror på var man gör det och varför man gör det och hur man motiverar det.” (Josefin Kaldo)

Utöver kommunen har flera andra berörda markägare och aktörer yttrat sig i strandskyddsremissen angående Lysekils kommun. Flera privatpersoner uppger att de ställer sig positiva till länsstyrelsens beslut medan andra är mer kritiska. Flera ser i motsats till kommunen en konflikt mellan utveckling och det utökade strandskyddet, däribland flera markägare, lokala föreningar och andra aktörer. Exempelvis skriver Skaftö Öråd att

“Förslaget skapar inte en rimlig balans mellan skydd och utveckling.” Även Stockeviks Fiskehamnsförening har lämnat negativa yttranden inför beslutet och menar att *“Onödiga begränsningar har införts inne i samhället Stockevik, vilket hindrar näringsliv och utveckling.”* Företagarna Västra Götaland skriver i ett av flera yttranden angående beslutet i Lysekils kommun att ett *“Utökat strandskydd rimmar illa med regeringens och tillväxtverkets ambition om att utveckla besöksnäringen.”* (Länsstyrelsen 2014) Företagarna Västra Götaland och Lantbrukarnas riksförbund utvecklar sin ståndpunkt ytterligare i ett debattinlägg:

“Detta kommer att få oerhörda konsekvenser för såväl lantbruk, turist- och besöksnäring och kommunernas möjligheter att bygga bostäder. Små näringsverksamheter kommer att drabbas av ytterligare administrativa bördor för att få sina tillstånd prövade. [...] Strandskyddet krånglar också till det – och stoppar i vissa fall helt – utvecklingen av näringsverksamhet.”

Länsstyrelsen håller inte med om kritiken och motiverar med följande:

“Länsstyrelsen anser inte att utökat strandskydd är ett hinder för att utveckla besöksnäringen, tvärtom är det en förutsättning för en utveckling som är långsiktigt hållbar. Värdena på kusten är höga och det finns många motstående intressen. Därför tycker Länsstyrelsen att det är viktigt att man hushållar med resurserna och gör noggranna avvägningar mellan olika intressen innan man exploaterar. På så sätt kan ny exploatering komma till på de platser där de gör mest nytta och minst skada. Att mark- och vattenområden i så attraktiva lägen nära vattnet är oskyddade innebär en risk för att marken exploateras på ett sätt som på längre sikt förstör områdets värden för strandskyddet. Ett strandskydd på bara 100 m i områden med högt exploateringsstryck skulle leda till en omfattande nybyggnation i strandnära områden, vilket på sikt skulle få mycket negativa konsekvenser för allmänhetens tillgång och förhållandena för växt- och djurliv i områdena” (Länsstyrelsen 2014, s.11)

4.2.2 Exempel, Fiskebäckskil

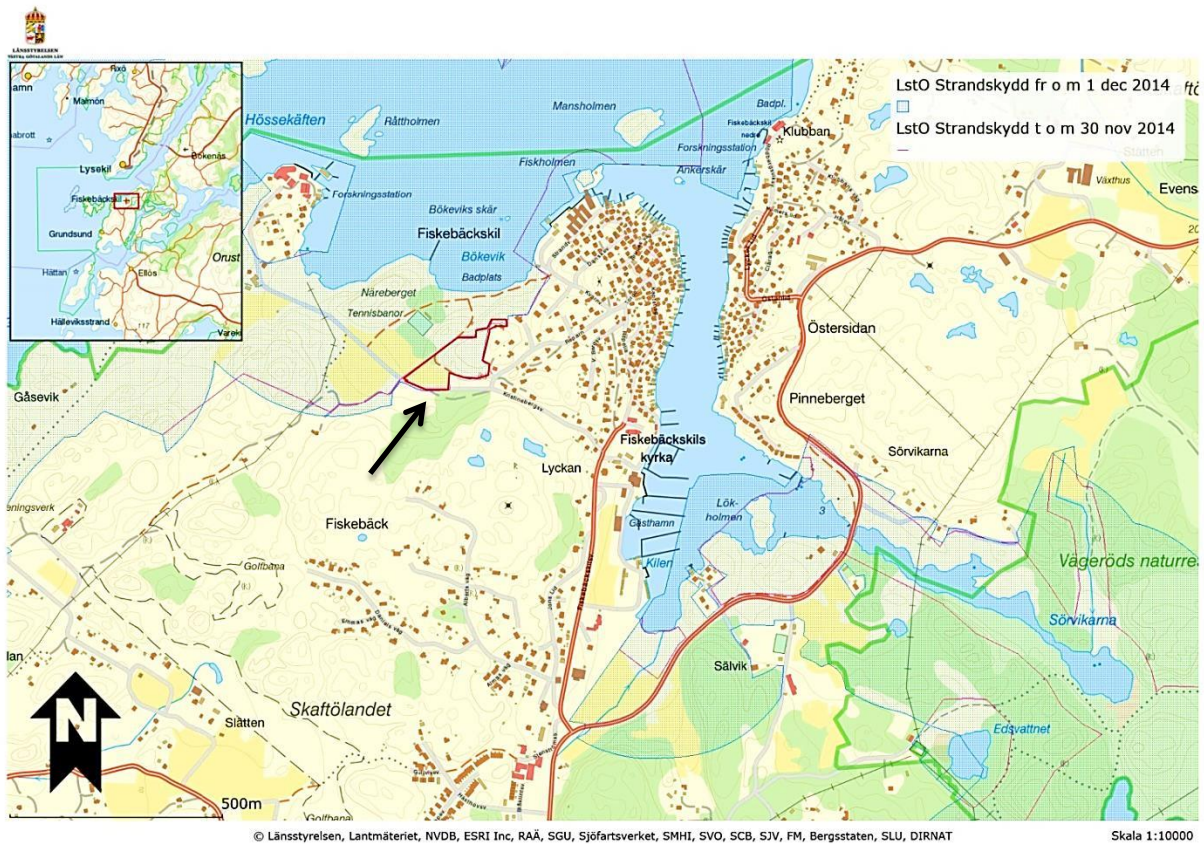
Det finns exempel på områden där det föreligger en konflikt mellan det nya strandskyddet och utvecklingsmöjligheter. Det handlar om områden som är utpekade i gällande översiktsplan som utbyggnadsområde eller förtätningsområde³.



Bild 2: Bakom bergspartiet till höger i bilden finns stranden, i bilden syns även ängen och parkeringen som berörs av planerna i exemplet. Foto: M. Thorén

³ Se Lysekil kommuns översiktsplan för en detaljerad karta över utbyggnads- och förtättningsområden på Skaftö (Lysekils kommun 2006). Översiktsplanen är granskad och godkänd av länsstyrelsen innan den antogs.

I ett utbyggnadsområde, i Fiskebäckskil på Skaftö, är planerna att bygga billigare lägenheter vilket det finns behov av i kommunen. Området i sig är idag parkeringsplatser och ligger utanför strandskyddslinjen men projektet i fråga innebär att ta numera strandskyddad mark i anspråk. Detta för att klara av att möta behoven av parkeringsplatser, något som det råder brist på under sommarmånaderna. Från kommunens sida anses att parkeringsplatser inte skulle uppfattas som en privatisering av marken, alltså att allmänhetens tillgänglighet inte skulle försämrats. Dessutom ligger området avskilt från stranden av ett bergsparti. Fler parkeringsplatser skulle kunna räknas som ett "stort allmänt intresse" vilket är ett av skälen för att få dispens, men det beror på vad länsstyrelsen anser vara ett "stort allmänt intresse". Trots att det inte går att styra om det skulle bli fler fritidsboende eller helårsboenden räknar kommunen ändå med att det skulle öka med några åretruntbostäder. Här råder det en konflikt mellan strandskyddets utformning och utvecklingen i kommunen.



Karta 3: Kartan visar hur strandskyddet har utökats kring tätorten Fiskebäckskil. Området med de röda kantlinjerna som pilen pekar på är det område som skiljer det gamla från det nya strandskyddet, där parkeringsplatserna skulle ha legat. Källa: Länsstyrelsen i Västra Götaland 2014.

4.2.3 Samma konflikt, annan ort...

Det är inte bara från Lysekil som det höjs kritiska röster utan från såväl grannkommuner som från andra håll i Sverige där länsstyrelsen beslutat att utöka strandskyddet uttrycks ett missnöje.

“Det är vansinnigt för vår kommun. Det som förs fram är allmänhetens tillgång till stranden måste tryggas, men den är redan tryggad genom de hundra meter som redan finns. Det behövs inte ytterligare 200 meter, Sofia Westergren (M), kommunstyrelsens ordförande i Stenungsund.” (Göteborgsposten, Liljedahl, M. 2014-12-22)

Ingemar Samuelsson (S) som är kommunalråd i Uddevalla kommun menar att en utvidgning av strandskyddet skapar en död zon och att strandnära läge är *“den tillgång vi [kustkommunerna] har”*. Samtidigt påpekar han att det är mycket viktigt att stränderna hålls tillgängliga och att strandskyddet spelar en viktig roll. Han anser även att kommunerna själva kan avgöra var det är lämpligt att exploatera (Sveriges Radio p4 2014-09-22).

Tillsammans med Sveriges Kommuner och Landstings (SKL) ordförande Anders Knappe har kommunstyrelsens ordförande Marie Centerwall (S) och vice ordförande Peter Nordebo (Fp) i Bollnäs kommun skrivit i Svenska Dagbladet om situationen i Bollnäs kommun (2013-03-28). Där har beslutet om ett utvidgat strandskydd överklagats och oavsett utgången av det hela är resultatet intressant:

“Ger regeringen Bollnäs kommun rätt i frågan om bostadsområdet i anslutning till Ljusunns strand är det en tydlig signal. Då visar regeringen att den menar allvar med att landsbygden och hela Sverige ska leva. Det blir också en anvisning till länsstyrelsernas tjänstemän för hur bestämmelserna om riksintressen och strandskydd ska hanteras. Säger regeringen nej till dispens är det en lika tydlig signal om vad retoriken om levande landsbygd är värd i verkligheten.” (Svenska Dagbladet, Knappe, A., Centerwall, M., Nordebo, P. 2013-03-28)

4.2.4 Vilka andra faktorer påverkar kommunens utveckling?

De faktorer som kommunen och länsstyrelsen har pekat ut som avgörande för kommunens utveckling, till skillnad från ett utökat strandskydd, är ekonomiska aspekter så som näringsliv och skatteintäkter, sociala aspekter och tillgänglighet i form av bra infrastruktur.

Ekonomiska faktorer - näringsliv och skatteintäkter

Att få fler arbetstillfällen i kommunen är avgörande för att öka attraktiviteten för människor att bosätta sig i kommunen. Kaldø talar om vikten av att få in fler jobb och att hitta ställen för var det passar att etablera företag. Mark för att etablera företag är en bristvara för Lysekils kommun, vilket också bekräftar av kommunens Mark- och exploateringsingenjörer som påpekar att de har svårt att få fram industrimark. Nyligen har ett nytt industriområde färdigställts vilket var det första på väldigt länge.

I Lysekils kommun finns det flera marina näringar och är en intressant plats för marin forskning; här finns Göteborgs Universitets Lovécentrum och även Uppsala Universitet har en forskningsstation i kommunen. Utöver dessa akademiska forskningsinstitutioner finns Havets hus och privata aktörer som arbetar med forskning. Marinbiologi och havsforskning finns det mycket kompetens inom i kommunen och är något som kommunen gärna ser utvecklas mer och på så sätt bidrar till fler arbetstillfällen. Hellström betonar vikten av maritima näringar i Bohuslän och vilken möjlighet till utveckling det är för Lysekil:

“... det är få områden som vi inom norra Bohuslän som vi har en sådan kompetens och av internationell kvalitet inom ett område och inte minst Lysekil då med både Kristineberg och andra forskningsinstitut och Havets hus och så vidare. Det är en av dem näringarna vi kan peka på som vi har både råvara, kompetens och vi har dessutom en kulturhistoria eller historiskt sett näringar som har vart viktiga.” (Elsie Hellström)

Kommunen önskar att arbetet med den blå översiktsplaneringen⁴ hade kommit längre innan strandskyddsremissen kom. Detta för att ha kunnat lokalisera nya havsnärings, dels till havs men också på land. Vilket förtydligas under intervjun med Hellström som upplever att strandskyddsremissen kommer lite olägligt med tanke på arbetet med den blå översiktsplanen. Hon menar att om de hade kommit längre i det arbetet hade det varit möjligt att peka ut specifika områden för utveckling av maritima näringar. Hellström berättar vidare att de haft en dialog med länsstyrelsen där det kommit fram att om det finns ordentliga program i detalj som inte strider mot lagstiftningen så bör de kunna ordna dispens för maritima näringar. Risken som kommunen ser är att skälen för att få ett upphävt strandskydd eller dispens för att kunna göra dessa etableringar av marina kluster är att det krävs ett "stort allmänt intresse". Det som kanske är ett "stort allmänt intresse" för Lysekil (att få fler arbetstillfällen i kommunen) kanske inte länsstyrelsen håller med om då dessa näringar kan lokaliseras andra platser.

I och med att Lysekil har en betydligt större befolkning under sommarmånaderna jämfört med övriga året så krävs det en förhållandevis stor kommunal service på sommaren till fritidsboende som inte bidrar till de kommunala skatteintäkterna. Från Lysekil kommuns sida finns det önskemål om att se över skattesystemet, för de menar att om de kunde få in någon form av skatteintäkter av de fritidsboende som finns i kommunen skulle det vara helt andra förutsättningar för att kunna göra någon förändring. Vid intervjun med Kaldo nämndes, för att komma fram till en lösning, det norska systemet med boplikt vilket innebär att någon måste bo i egendomen (vid personlig boplikt måste det vara ägaren, vid operativ boplikt behöver det inte vara ägaren) alltså vara folkbokförd på adressen (Lantbruksdirektoratet 2014).

Sociala faktorer - demografi, boende & attraktivitet

Genom att studera Lysekils demografiska statistik går det att urskilja ett mönster där antalet unga över 18 års ålders minskar. Skälet är flytt till större städer, ofta för att studera på högskola eller universitet. Befolkningskurvan börjar öka något igen vid 30-35 år, men den starkare ökningen kommer först runt 65 år. Orsaken är att många delårsboende flyttar till sin fritidsbostad på heltid i samband med pensionen (Lysekil 2012). För att bryta trenden med en minskande befolkning och skapa större befolkningsdynamik med större andel åretruntboende har kommunen tagit fram en boendestrategi (Lysekil 2012). I den framkommer det att kommunen har ett behov av fler billiga bostadsalternativ för både unga och äldre som ofta inte är särskilt resursstarka grupper. Priserna på bostäder trissas upp av boende utanför kommunen som har ett stort intresse för ett fritidsboende nära kusten (Boverket 2012). De höga bostadspriserna kan bidra till att unga inte flyttar tillbaka efter avslutade studier. Kommunen anser att de behöver satsa på boenden för den bofasta befolkningen och fler fritidshus är inte prioriterat.

De eventuella problem som Lysekils ålderskurva kan innebära diskuterade Kaldo på Lysekils kommun. Kommunen arbetar med att försöka möjliggöra helårsboende på flera sätt, bland annat genom att planera lokaliseringen av nya bostäder i områden som lämpar sig för åretruntboende. Det innebär att närhet till service och goda kommunikationer är prioriterat, medan närhet till havet snarare är en faktor som leder till att bostäderna ockuperas av fritidsboende. Att bygga villor och småhus i strandnära lägen skulle främst ge fler delårsboende och inte generera fler åretruntboende enligt kommunens analyser (Lysekil 2012). Det svårt för kommunen att få till stånd billiga lägenheter som används som

⁴ Blå översiktsplan: Översiktsplan som behandlar vattenplanering. Tillväxt Bohuslän har tillsammans med kommunerna Lysekil, Sotenäs, Tanum och Strömstad tagit fram en gemensam blå översiktsplan.

helårsbostäder eftersom det inte finns någonting i lagstiftningen som möjliggör en sådan styrning. Det kommunen kan göra är att bestämma att bostäder ska ha helårsstandard. En annan möjlighet att tillgodose behovet av åretruntbostäder för de som inte har möjlighet att betala mångmiljonbelopp är att bygga fler hyresrätter. Inom planarbetet kan inte upplåtelseformer regleras, men för nybyggda bostäder på kommunens mark kan kommunen kräva att en viss andel är hyresrätter genom exploateringsavtal. Dessutom kan markanvisningstävlingar hållas, där pris och andel hyresrätter prioriteras. Störst möjlighet till att skapa fler hyresrätter har dock det kommunala bostadsbolaget.

En annan faktor som påverkar Lysekils utveckling och attraktivitet är den känsla för staden som finns bland boende och potentiella inflyttare. Kaldo beskriver situationen just nu som väldigt kritisk och negativ, något hon själv anser vara orättvist. Alla kommuner har fördelar och nackdelar och beroende på vad vi väljer att fokusera på förstärks känslan. Det finns mycket som behöver förbättras inom kommunen, samtidigt som attityden behöver ändras. Kaldo fortsätter:

“Det tror jag påverkar mer kring kommunens attraktivitet, att det blir någon slags väldigt negativ bild som sprids. Och som jag kan tycka ibland är ganska orättvis också, för om man ser till vad vi faktiskt har så har vi en väldigt bra kommun och vi erbjuder bra service... Vi har en bra grund och vi har en väldig potential att bli ännu bättre, för det kan jag ju säga; att det är mycket som behöver förbättras. Men det är ju vi som får jobba på det, liksom sprida de positiva sakerna som händer också och varför man ska bo här. “

I broschyren *Lysekil, upplevelser hela året* (Lysekils turistbyrå 2014) finns en kort beskrivning av kommunen, dess olika aktiviteter och en evenemangskalender. I den, som främst är riktad till turister, profilerar sig kommunen och lyfter fram utvalda egenskaper. Bland annat lyfts småskalighet, havsbaserad matkultur och äventyrliga friluftaktiviteter fram. Genom att studera evenemangskalendern upptäcks att det från september till och med april finns fyra aktiviteter registrerade. Motsvarande antal från maj till augusti är 27. En ytterligare förstärkning av kommunen som sommaraktivitet är bilderna som syns i broschyren. Av de 26 bilderna (reklambilder är ej inkluderade) är 18 tydligt kopplade till sommar, och visar grön vegetation och lättklädda människor. I sex av bilderna är det svårare att tolka vilken årstid de är fotograferade under men visar inga tecken på att vara kopplade till någon annan årstid än sommaren. En bild visar ett vårlandskap och en bild visar en människa med jacka.

Infrastruktur - “Här är det kanske lite knöligt att pendla”

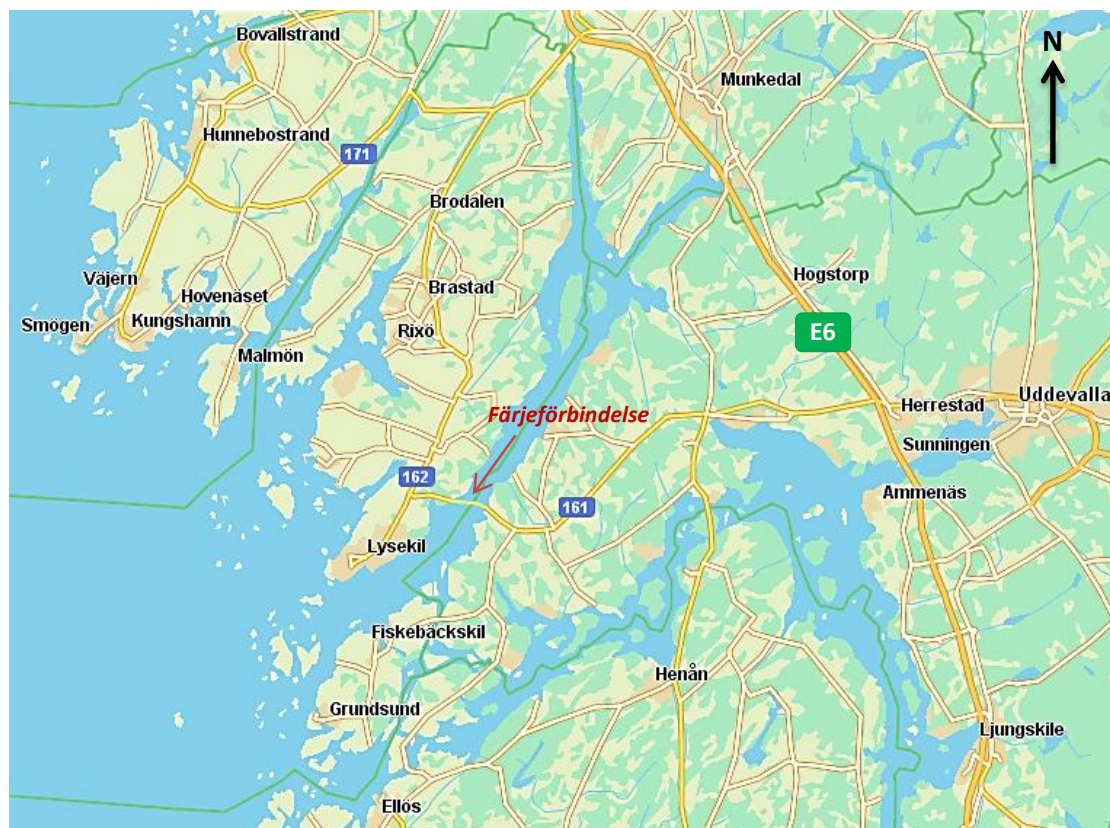
Tillgängligheten till Lysekil anses vara av stor vikt för befolkningsutvecklingen enligt kommunens tjänstepersoner. I de intervjuerna på kommunen kommer det fram att en utbyggd infrastruktur är av stor betydelse för kommunens utveckling. Betydelsen sätts i relation till strandskyddet och förbättrad infrastruktur, med en bro över Gullmarsfjorden i centrum, anses påverka attraktivitet och befolkningsutveckling mer än strandskyddet. Detta uttrycks till exempel genom påståenden som: *“för att få folk att flytta hit måste vi nog förbättra våra tillfartsvägar hit istället, det har nog inte med strandskyddet att göra...”* (Mark- och exploateringsingenjör).

Pendlingsmöjligheterna till större orter så som Uddevalla eller Göteborg är begränsade och det geografiska läget bidrar till att avståndet i restid är förhållandevis stort. Dessa begränsade pendlingsmöjligheter medför att attraktiviteten för att bosätta sig i kommunen minskar då det kanske bara finns en möjlig arbetsplats till en familj som behöver två arbetsplatser inom rimligt avstånd. I kommunens boendestrategi belyses denna svårighet:

“För Lysekils del är det geografiska läget och beroendet av färjetrafik över Gullmarn en negativ faktor då det tar lång tid att ta sig söderut mot Trestads- eller Göteborgsområdet. Toleransen för långa pendlingsavstånd och pendlingstider tycks dock öka med tiden” (Lysekil 2012, s.11)

Under intervjuer kom det även fram att avskildheten från större städer påverkar vilka villkor som ställs på Lysekil, exempelvis gällande arbetstillfällen och service. Mindre kommuner i nära anslutning till en större stad kan i högre utsträckning dra nytta av dess service och arbetsmarknad.

“Här är det kanske lite knöligt att pendla ut från Lysekil och pendla in och det klart, då ställer det andra krav på oss som kommun.” (Mark- och exploateringsingenjör)



Karta 4: Här syns Lysekils förbindelser med trafikleder. Källa: västrafik.se

4.3 Beslut och process - under all kritik eller enligt praxis?

4.3.1 Dialog och remisshantering

Både länsstyrelsen och kommunen anser att utveckling inte behöver påverkas negativt av ett utökat strandskydd, däremot är de oense angående hur processen borde gå till. Kommunen anser att länsstyrelsen varit alltför generell och upplever att strandskyddet har utökats till 300 meter rakt av utan specifika motiveringar. Kommunen hade önskat att länsstyrelsen hade redovisat vilka premisser de utgått ifrån vid behandlingen av de olika områdena. Kommunen menar att om det hade funnits tydliga kriterier för om ett område skulle strandskyddas eller inte så skulle förståelsen för beslutet öka. En specifik motivering bakom varje utökning skulle ge en större acceptans bland de som berörs av förändringen. Även Sveriges Kommuner & Landsting (SKL) menar att utvidgningen har varit alltför generell utan särskilda motiveringar vilket i sådana fall skulle strida mot lagen (Eriksson, A-S. 2015). Hellström från Tillväxt Bohuslän uttrycker om processen att: *“... det jag tycker är tråkigt i det här är att det är för mycket skrivbordsarbete och att man inte haft en tillräcklig dialog”*. Länsstyrelsen å sin sida menar att de inte alls har varit för generella utan att de har undersökt samtliga områden mycket noggrant och detaljerat. Länsstyrelsen har under flera år, sedan den nya strandskyddslagen 2009, haft ett 40-tal personer som har arbetat med översynen av strandskyddet (Bertilsson).

Missnöjet från Bohuskustens kommuner har resulterat i att de har överklagat beslutet och i skrivande stund är utgången oviss. Enligt Kaldo beror en stor del av missnöjet på hur processen har genomförts och alltså inte den skillnaden i strandskyddat område som på sina håll uppgår till 200 meter jämfört med tidigare, hon uttrycker sig: *“Jag tycker grunden i det [utvidgningen av strandskyddet] är jättebra, sen är jag jättekritisk till hur länsstyrelsen har skött remisshanteringen”*. Bland annat upplever Lysekils kommun att strandskyddet inte är utformat för att på bästa sätt uppfylla strandskyddets syften.

Vidare anser kommunen att det tillkommit ny fakta sent under strandskyddsöversynens process. Ett exempel är att ett påbörjat detaljplansarbete inte skulle beröras av det nya strandskyddet. Om kommunen hade vetat detta från början hade de påskyndat vissa processer för att få igenom planer som varit aktuella under en lång tid. Samma kritik, alltså att länsstyrelsen tillkommit med ny fakta sent under processen, har framkommit från flera håll i Lysekil och andra berörda kommuner. Exempelvis säger Westergren, kommunalpolitiker i Stenungsund att, *“Vi har haft flera dialogmöten där vi från Bohuskommunerna fört fram våra synpunkter. Men de har skitit i oss. Det är så vi känner och du får gärna citera mig på det. De har inte lyssnat.”*. Vidare, huruvida en obebyggd strand kan vara en tillgång för utveckling uttalar sig Westergren: *“Jag tror att vi kan balansera det. Men att ge bort beslutanderätten över så stora markområden till staten. Det gör det svårt för kommunerna att hantera frågan.”* (Liljedahl, M. 2014)

Enligt länsstyrelsen har samrådet angående det utökade strandskyddet genomförts enligt praxis. De berörda kommunerna har haft varsin kontaktperson från länsstyrelsen som har skött kontakten mellan de två parterna. Enligt Bertilsson har kommunernas synpunkter kommit fram i flera omgångar under processens gång. Att kommunerna känner sig missnöjda med hur processen har gått till anser Bertilsson bero på att de helt enkelt inte fick igenom sina synpunkter. Kaldo beskriver i intervjun hur det inom både länsstyrelsen och kommunen finns två olika synsätt på utveckling och miljö vilket kan vara en orsak till de konflikter som finns. Dels de med en utbildning och bakgrund inom miljö- eller naturvetenskaper och dels de med samhällsplanering som profession.

4.3.2 Olika perspektiv – från kontor till jordbruk

Areella näringar så som jordbruk och fiske omfattas inte av strandskyddet. Detta innebär att jordbruksfastigheter får byggas om och till om det skulle gynna verksamheten. Trots detta är många lantbrukare mycket upprörda över utvidgningen av strandskyddet. En anledning till detta kan vara att lantbrukare som äger mark har en ekonomisk säkerhet i marken. Om lantbruket har en sviktande lönsamhet kan bonden stycka av marken och sälja en tomt för att på så sätt få in kapital. Om marken har blivit strandskyddad finns inte längre samma efterfrågan eftersom det inte är tillåtet att uppföra byggnader som inte är ämnade för jordbruk. På detta sätt berörs enskilda privatpersoner mycket starkt av strandskyddets utvidgning. Bertilsson kommenterar detta:

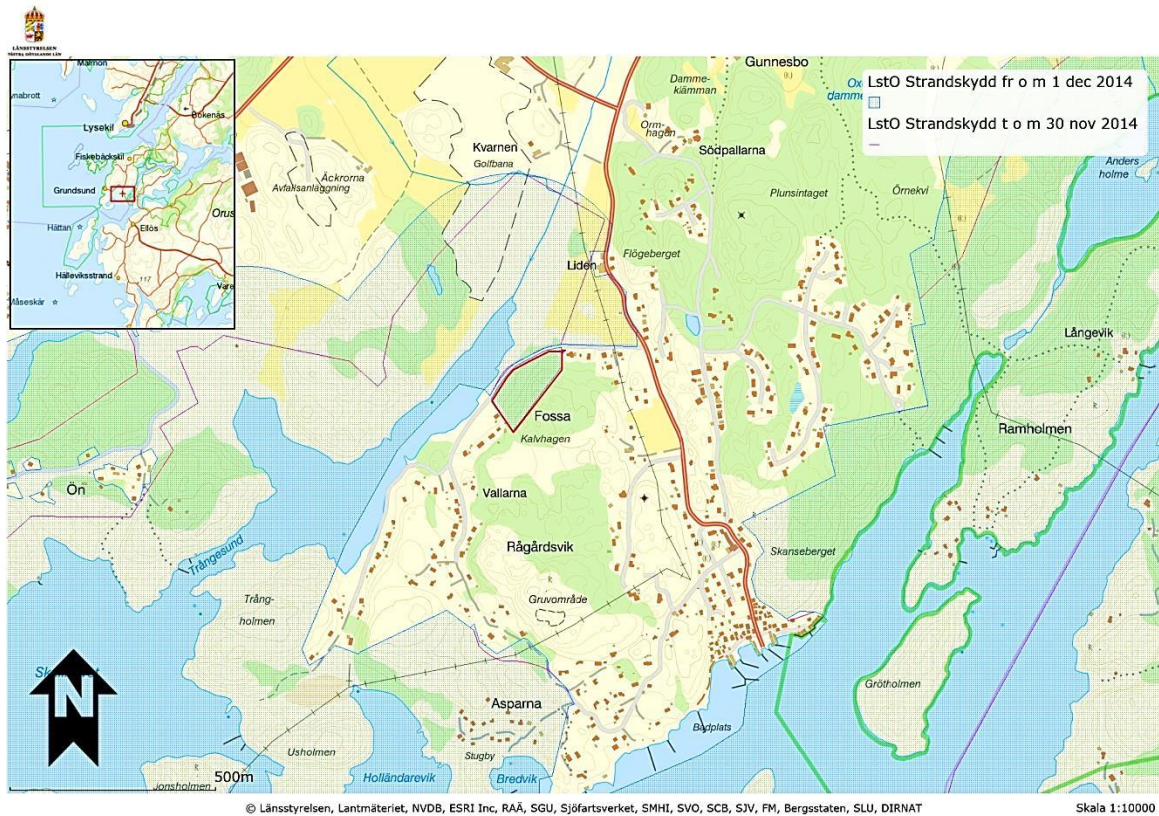
“Det är inget nytt, det här med jordbrukare och folk som bor nära vattnet och deras möjlighet att stycka av mark. Det är ett ställningstagande som regeringen och lagstiftaren har gjort. Att värna om de långsiktiga intressena som strandskyddet står för, med allemansrättsligt tillgängliga strandområden även i framtiden väger tyngre än enskildas intressen av att stycka av mark. Och det kan man ju ha olika åsikter om naturligtvis.” (Linnéa Bertilsson)

Som svar på att exempelvis jordbrukare kan gå i konkurs säger Bertilsson att om jordbruket inte är ekonomiskt bärkraftigt är det ändå inte långsiktigt hållbart. Vidare att det inte är en långsiktigt hållbar lösning att stycka av tomter till försäljning i strandnära lägen då det skulle innebära att stranden till slut blir privatiserad.

4.3.3 Alternativt tillvägagångssätt

Kaldo berättar att kommunen för en tid sedan, innan strandskyddsöversynen, gjort en fördjupad översiktsplan kring Åbyfjorden (Lysekil 2014). I denna ändrades strandskyddet genom att de då först utvidgade generellt till 300 meter för att sedan göra undantag på vissa platser, det vill säga enligt den metod som länsstyrelsen har använt sig av. I denna process mötte kommunen ett stort motstånd och en oförståelse för förslaget och efter en dialog bytte de därför strategi. Istället utgick de från det dåvarande strandskyddet på 100 meter och satte sedan upp en rad kriterier som de olika platserna skulle uppfylla för att innefattas av strandskyddet. När kommunen kunde motivera för markägarna varför just dessa områden var viktiga för att uppfylla strandskyddets syften fanns det en betydligt större förståelse och acceptans för förslaget. Enligt Kaldo hade de delgivit denna erfarenhet och föreslagit denna metod för länsstyrelsen inför strandskyddsöversynen men inte fått medhåll. Om länsstyrelsen skulle ha använt sig av samma metod som Lysekils kommun tror Kaldo att en del av den konflikt som nu har uppstått kunnat undvikas. Under vår intervju med Bertilsson, projektansvarig för strandskyddsöversynen, fick vi inte någon direkt kommentar om att använda sig av kriterier när vi frågade om detta. Däremot framhåller hon att en dialog med markägare riskerar missgynna allmänhetens intressen till förmån för de enskilda markägarnas. Detta skulle resultera i att strandskyddet inte stärks och på sikt blir stranden alltmer privatiserad. Bertilsson tillbakavisar kritiken om att länsstyrelsen varit alltför generell i sin motivering och understryker att alla områden har gått igenom noggrant och detaljerat.

4.3.4 Exempel, Fossa



Karta 5: Kartan visar det hur strandskyddet utökats och numer inkluderar området Fossa, vilket är centralt i kartan markerat med röda konturer. Källa: Länsstyrelsen i Västra Götaland 2014.

Ett exempel där kommunen anser att processen gått till på ett felaktigt sätt är vid ett mindre område på Skaftö, Fossa, som är utpekad som ett förtätningsområde i översiktsplanen. Här har kommunen under flera år haft kontakt med markägaren som önskar exploatera området genom att stycka av fem-sex tomter och bygga hus på. Fossa ligger nära kustlinjen men det går en mindre bilväg mellan vattnet och den aktuella marken. Idag är marken vildvuxen och ligger intill ett bebyggt område. Kommunen lämnade skriftliga synpunkter på att Fossa inte borde strandskyddas och hänvisade till gällande planer och fick som svar att det skulle undantas, men hade inte ändrats på kartan i tid. När beslutet väl var taget hade det inte undantagits trots att det fanns en sådan överenskommelse. Så markägaren som hade bekostat planarbete och kommunen som projekterat marken kan nu inte gå vidare i processen eftersom marken nu ligger på strandskyddat område.

“Jaha så han den här markägaren som hade förväntat sig att kunna stycka av x antal tomter och tjäna pengar och har lagt ner ganska mycket pengar hittills på att anlita oss och konsulter för att göra planen. Han har helt värdelös mark sådär bara och det kan man ju ändå tycka äganderätten -vart tog den vägen? Alltså skyddet för den som ändå äger någonting och här var det ju delvis slarv men inte bara.” (Josefin Kaldo)



Bild 3: Fossa. På bilden syns till vänster det område som markägaren önskar bebygga, det går även att urskilja den redan befintliga bebyggelsen. Foto: M. Thorén

4.4 Avslutning

I detta kapitel har vi presenterat de resultat vi har kommit fram till i vår undersökning. Dessa har redogjorts för genom referat och citat från intervjuerna och den kvalitativa textanalysen. Observationerna presenteras i de två exemplen. Vidare finns kartor och fotografier infogade för att tydliggöra våra resultat.

Kärnan i resultatet är att strandskyddet inte verkar vara den avgörande faktorn till varken utveckling eller avsaknad utveckling utan andra faktorer, arbetsmarknad, infrastruktur och attityder lyfts fram som viktigare. Det huvudsakliga missnöjet med att utvidga strandskyddet till 300 meter tycks inte vara de upp till 200 meters skillnad i strandskyddat område utan istället hur processen som lett fram till beslutet har gått till. Detta kommer att behandlas vidare i analysen.

5. Analys

5.1 Inledning

I detta kapitel har vi analyserat de resultat vi har kommit fram till med hjälp av de teorier som presenterades i kapitel tre. Som vi redogjort tidigare i uppsatsen har många röster höjts om att ett utökat strandskydd vore förödande för utvecklingen av mindre kommuner längs kusten. Den utveckling som enligt debattörer skulle bromsas brukar främst röra befolkningsutveckling, ekonomisk tillväxt, turism och attraktivitet i allmänhet. Under intervjuerna betonades starkt att kommunens utveckling var mer beroende av andra faktorer än strandskyddets utökning. Detta speglas i vårt arbete och vi kommer i analysen sätta strandskyddets roll i relation till de andra faktorer som enligt våra källor påverkar utvecklingen starkast.

5.2 Strandskydd och utveckling - hur hänger de ihop?

5.2.1 Strandskyddets påverkan jämfört med urbaniseringen

En betydande faktor för Lysekils utveckling är kommunens relation till urbaniseringen. Urbaniseringen påverkar samtliga delar av Sverige kraftigt och vi är det land i världen som haft den näst kraftigaste urbaniseringen. Generellt är det de största kommunerna som gynnas av urbaniseringen och mindre kommuner och landsbygd påverkas genom minskande befolkning och nedåtgående ekonomisk utveckling. Huruvida detta är negativt för kommunen eller inte beror på vilka målsättningar som finns. Däremot kan det leda till att arbetslösheten ökar och att kommunal service läggs ned vilket är negativt för invånarna. Genom att sätta Lysekil i relation till en denna globala struktur som urbaniseringen är och visa hur kommunen påverkas av den så belyses vilka möjligheter och svårigheter som följer. Den strukturella påverkan som kan ses inom icke-urbana områden behandlas i *Landsbygdens Globalisering* (2012), dessa är bland annat följande kategorier:

- “Diskursiv varufiering av naturen” alltså att områden utanför städer marknadsförs genom att understryka naturens närhet och tillgångar. I Lysekil syns detta främst genom framhållandet av havets attraktivitet.
- “Ökad social polarisering” som inom kommunen är en följd av stigande bostadspriser, arbetslöshet och ökande migration och utanförskap. Polariseringsen sker även mellan stora och små kommuner. De höga bostadspriserna i Lysekil som trissas upp av efterfrågan på havsnära fritidshus är en förklaring till ökade socioekonomiska klyftor.
- “Nya intressekollisioner, som resulterar i konflikter rörande utvecklingen av landsbygdens rum”. Det utökade strandskyddet längs Bohuskusten har kommit att bli en infekterad konflikt där olika aktörer och dess intressen strider mot varandra.

Dessa punkter kan mer eller mindre ses i icke-urbana områden över hela Sverige och i stora delar av världen. Längs Bohuskusten där strandskyddet har utökats ökar nu möjligheterna att marknadsföra naturen och närheten till havet, det leder till att det är svårare att bygga dyra fritidshus med havsutsikt men har samtidigt bidragit till intressekollisioner. Det är intressant att reflektera över denna övergripande globala struktur vid studier av statliga och kommunala dokument. Kommunernas eget ansvar att utveckla attraktivitet och öka befolkningen är återkommande, som exempel här från Boverkets vision för år 2025 (2012): “*Alla orter kommer inte att utvecklas och överleva. En del orter lyckas inte utveckla sin attraktionskraft så att inkomsterna räcker till för att upprätthålla samhällsservice och bra levnadsstandard för invånarna. Dessa orter kommer att fortsätta krympa och på sikt försvinna*” [vår

understrykning]. Denna ansvarskänsla för att motstå urbaniseringen kan leda till skuld känslor hos kommunerna, en känsla av att det är ett lokalt misslyckande istället för att se det som en del i en global omställning (Syssner 2014). Även i Lysekil finns det målsättningar om att bryta utflyttnings-trenden och att öka invånarantalet (Lysekil 2012). Det är orimligt att mindre kommuner har ett enskilt ansvar för att bryta en utflyttnings-trend som är starkt knuten till en global urbanisering. Kommuner måste i sitt planarbete beakta detta faktum och sätta upp realistiska mål och planera efter de givna förutsättningarna.

Boverket skriver i sin vision (2012) att skatteintäkter i framtiden i större grad kommer att fördelas geografiskt utifrån delårsboende. Detta som en följd av att Boverket sett att det blir vanligare med fritidsbostäder och för att kommuner som har en stor andel säsonsboenden ska få en större möjlighet att upprätthålla den kommunala servicen. Utifrån Lysekils situation med en stor del fritidsboende, skulle förutsättningarna för att öka kommunens attraktivitet förändras drastiskt. Värdet av att få in skatteintäkter från delårsboende betonades under samtalet med kommunens plan-, bygglov- och mätenhetschef.

Det finns undantag, alltså icke-urbana områden som motstår en negativ påverkan av urbaniseringen. Vad som kan göra ett icke-urbant område motståndskraftigt finns olika teorier om, de vi kommit i kontakt med under våra litteraturstudier är främst kreativitet och innovationsförmåga och kluster (Boverket 2006, Västra Götalandsregionen 2014, Tillväxt Bohuslän 2014). Kreativitet och innovationsförmåga kan kopplas till klusterverksamheten då vissa kluster kräver en högutbildad arbetskraft. I Lysekil utvecklas ett maritimt kluster och kan påverkas av strandskyddets utformning på olika sätt.

5.2.2 Kan strandskyddet hindra en potentiell utvecklingsväg - det maritima klustret?

I Lysekil och andra kustkommuner i Bohuslän finns det ambitioner på att utveckla maritima kluster. Det finns en önskan om att ta vara på det geografiska läget och de möjligheterna som finns med tanke på närheten till havet. Tillväxt Bohuslän lyfter fram möjligheterna som finns inom de maritima näringarna i norra Bohuslän, där Lysekil har en kompetens av internationell kvalitet. Här spelar traditionen, historien, råvaran (i detta fall havet) och den redan höga kompetensen viktiga roller för utvecklingen av kluster inom maritima näringar.

Verksamheter som till sin natur måste ligga i närhet till vattnet kan få strandskyddsdispens. Detta skulle medföra att de marina näringarna i form av exempelvis forskningsstationer och musselodlingar skulle kunna få dispens. Däremot kan det inom klustret uppkomma andra arbetstillfällen och aktiviteter, till exempel restauranger och affärer. Dessa andra näringar har det svårare att få dispens för att etableras på strandskyddat område. Alltså kan det utökade strandskyddet påverka det maritima klustret, samtidigt är det inte troligt att det skulle utgöra ett stort hinder för utvecklingen. Dessutom kan andra näringslivsverksamheter gynnas av den tillgängliga stranden.

5.2.3 Svarta och Vita skildringar - en dyster bild av en vacker plats

Förutom urbaniseringen kan en förklaring till att många unga lämnar Lysekil vara de höga bostadspriserna vilka är en följd av den stora efterfrågan på fritidsboende. Under intervjun med Kaldo uppkom en annan möjlig förklaring; den platskänsla som finns utbredd bland Lysekils befolkning. Något som framkommer tydligt i följande mening *"Hade ni frågat slumpvis 10 personer på stan så hade nog många kunnat ge en ganska dyster bild..."* (Josefin Kaldo). Genom att analysera detta utifrån Vallströms (2014) förklaring stämmer denna bild överens med hur mindre kommuner ofta skildras. Dessa skildringar kan påverka områdets

attraktivitet och utveckling. Befolkningen ger en dyster bild av kommunen och förstärker detta genom att ge exempel som att “det händer ingenting”, “alla butiker slår igen” och liknande. Enligt Vallström (2014) följs denna typ av skildringar “svarta beskrivningar” åt av motsvarigheten “vita beskrivningar” som utförs exempelvis av turistnäring, kommunen och mäklare och riktas mot turister och potentiella inflyttare. Detta är väldigt tydligt i Lysekil som har en stark turistnäring och är starkt förknippad med turism där havet och en tillgänglig strand har en stor betydelse. När fokus hamnar på att locka inflyttare för att uppnå utveckling finns en risk att de som är bosatta i landskapet osynliggörs (Vallström 2014). Den bild som förmedlas för att platsen ska framstå som en attraktiv miljö för boende och företagande stämmer sällan överens med lokalbefolkningens egen landskapsbild. Detta osynliggörande kan innebära att den lokala självbilden påverkas negativt, vilket är problematiskt ur ett samhällsutvecklande perspektiv. De som stannar kvar ses inte som resurser för den lokala utvecklingen (ibid).



*Bild 4: Turistbild från Lysekils turistbyrå.
Källa: lysekilsturist.se*



Bild 5: Tom affärslokal i centrala Lysekil.

De svarta och vita beskrivningarna kan enligt Vallström verka förstärkande på varandra. De negativa skildringarna kan leda till att kommunen ser ett behov av att sprida positiva bilder och positiv energi. Då med en risk för att det uppfattas som vita skildringar, alltså med syfte att locka inflyttare och företagare och då inte riktat mot de som har den negativa bilden. Problemet är att lokalbefolkningens perspektiv saknas vilket kan hota både social, ekonomisk och ekologisk utveckling (Vallström 2014). En tänkbar effekt på hur allmänhetens attityd påverkas av strandskyddets utökning kan vara att den bofasta befolkningen får en förstärkt positiv bild eftersom beslutet möjligvis gynnar deras intressen. En annan effekt kan vara att de som upplever sig överkörda av länsstyrelsens beslut eller processen får en förstärkt negativ bild till följd av en känsla av vanmakt.

Genom att analysera den bild som förmedlas av kommunen i *Lysekil, Upplevelser hela året* (Lysekils turistbyrå 2014) sticker några delar ut i sammanhanget. Dels att namnet, upplevelser hela året, tycks spegla en önskan snarare än den verklighet som presenteras i broschyrens innehåll. I bilderna som i majoritet visar sommarscener visas staden från ett semesterperspektiv, vilket kan göra att värdet som året-runt bostadsort sjunker. De som skapat broschyren har haft en tydlig agenda att framhärda att staden “lever” året runt, vilket förutom i titeln syns i citat från texten som “*Havsmat året runt*”, “*Shopping året runt*”, “*Kajak året runt*” och “*Lysekil är kanske mest känt som sommarstad. [...] Men möjligheten till*

spännande och unika möjligheter sträcker sig mycket längre än till några korta sommarveckor.”. Om orsaken till detta är att locka turister även i under lågsäsong eller för att visa att det är en bra kommun att bosätta sig är svårt att tolka. Många av de fördelar med kommunen som broschyren lyfter fram förutsätter ett levande hav och en öppen, tillgänglig strand. Detta förstärker motiveringen till det utökade strandskyddets värde för turistnäringen. Introduktionen på första sidan avslutas med *“Så släpp vardagen och njut av livet i Lysekil”* vilket är intressant att koppla till Vallströms (2014) analys av icke-urbana områden *“Platsens attraktionskraft ligger i egenskapen av fristad från det “egentliga livet”*.

5.3 Beslut och process - på vilket sätt det inverkat på mottagandet

5.3.1 Miljö- och planparadigm i strandskyddsöversynen - miljöfolk och planerare

Utifrån de intervjuer vi har genomfört har vi analyserat vilka olika paradigmen som respondenterna “tillhör” (se Emmelin & Lerman 2006). Genom att tolka respondenterna utifrån plan- och miljöparadigmen kan de motsättningarna som vi redogjort för i resultatdelen klarläggas. På länsstyrelsen intervjuade vi en naturvårdshandläggare, som hade en bakgrund som miljövetare. Hos henne låg fokus till stor del på att bevara områden. Hon använde sig av lagstiftningen i sin argumentation i större utsträckning än den tjänsteperson vars titel var plan-, bygglov och mätnhetschef på Lysekils kommun, med en bakgrund som arkitekt. Naturvårdshandläggaren tycks tillhöra miljöparadigmet och plan-, bygglov och mätnhetschefen till planparadigmet då fokus låg mer på samhällsbyggande och utveckling av kommunen. Trots detta måste det tilläggas att plan-, bygglov och mätnhetschefen betonade strandskyddets viktiga roll och ansåg att det på vissa platser var mycket bra att det fanns och att det utökades. Hon menade att de attraktiva kusterna som Lysekil har finns till stor del på grund av strandskyddet och att det är viktigt att skydda värdefulla naturområden mot exploatering. Vidare att den bästa utvecklingen inte alltid är att förändra eller bygga mer. På liknande sätt fanns det hos naturvårdshandläggaren också åsikter som inte helt går ihop med det miljöparadigm om Emmelin och Lerman presenterar, hon uttrycker om olika intressen att *“det är en konflikt som kommer att fortsätta så länge vi har strandskydd”*. Utifrån detta påstående kan det inte utläsas att miljöproblem skulle kunna vara principiellt “lösbara” utan snarare en ständig avvägning mellan olika intressen. Länsstyrelsen hänvisar också till en avvägning mellan olika intressen för lokaliseringen av verksamheter som exempelvis en småbåtshamn som svar på yttranden som kommit in (Länsstyrelsen 2014). Vi kan alltså utifrån vår empiriska undersökning se att det finns olika paradigmen som delvis berör och överlappar varandra. I vår intervju med plan-, bygglov och mätnhetschefen på Lysekils kommun påvisade hon dessa olika paradigmen genom följande uttalande:

“På miljöenheten är det ju “miljöfolk” i grunden, jag är ju samhällsbyggare och utvecklare. Så där kan det ju finnas lite skiljelinjer[...]. Det märker man även på länsstyrelsen, deras planerare kan vara lite mer[...] “öppna” för att diskutera. Medan på miljösidan är man lite mer “Nej!”. Och båda sidorna behövs ju i planeringsprocessen det ska ju inte vara för lätt att upphäva strandskyddet. Det tycker jag absolut inte.” (Josefin Kaldo)

Beslutet om ett utvidgat strandskydd i Lysekils kommun motiveras till viss del av vikten att långsiktigt hushålla med marken som resurs och vilka risker som exploatering i strandnära områden medför (Länsstyrelsen 2014). Här kan vi se att försiktighetsprincipen tillämpas då motiveringen utgår från ett framtida scenario (Emmelin & Lerman 2006, s.16). Förutom att värna om en tillgänglig kust för framtida generationer är ett utökat strandskydd genom försiktighetsprincipen ett skydd mot klimatförändringarnas följder.

5.3.2 Länsstyrelsens beslutsprocess - som uppstyckningen av Afrika?

Genomgående under arbetet uppkommer kritiken mot hur länsstyrelsen arbetat fram det utökade strandskyddet. Rent principiellt är det inte särskilt många som ställer sig negativa till strandskyddet utan ilska och frustrationen som framkommit i media och i vår undersökning kommer snarare från vad kritikerna anser en bristfällig dialog. Länsstyrelsens process kallas *“ett rent skrivbordsarbete”* (Liljedahl, M 2014), eller som Hellströms målande liknelse: *“... ungefär att som man har delat in Afrika efter kriget - bara satt och drog några linjer utan att ta hänsyn till vad som är pågående planer och vad som diskuterats tidigare”* (Elsie Hellström).

Vi har analyserat de motsättningar vi funnit angående det utökade strandskyddet utifrån Hägerstrands teorier gällande samarbete mellan skalnivåer samt rumslig kompetens och terrängkompetens. I detta fall ser vi den rumsliga kompetensen hos riksdagen och regeringen vilka har förordat lagändringen 2009 som lett till beslutet om det utökade strandskyddet som länsstyrelsen har utarbetat. Terrängkompetensen på lokal nivå innehar främst markägarna och till viss del kommunens tjänstepersoner.

I samtalet med Kaldo på kommunen framkom flera synpunkter gällande länsstyrelsens agerande och inställning till strandskyddets ändringar. Bland annat lyfter hon att länsstyrelsen utökade strandskyddet utan att ge motiv till varför utökningen skett på en specifik plats. Motivet bakom utökningen gäller för hela kusten. Detta innebär att markägaren som blir starkt påverkad av förändringen inte får veta på vilket sätt den nya strandskyddsgränsen uppfyller strandskyddets syften. Ökar den nya gränsen tillgängligheten för allmänheten eller finns det ekologiska fördelar? Det kan vara svårt att se på lokal skala. Ett exempel är hur jordbrukare som har en svår ekonomisk situation och som enda trygghet har möjligheten att stycka av och sälja tomter, där den möjligheten kan ha försvunnit i samband med den nya strandskyddsgränsen. I andra fall kan det handla om markägare som under flera år förberett planarbete och satsat pengar genom att hyra in konsulter, planer som nu inte går att genomföra. Genom länsstyrelsens övergripande arbete och långsiktiga förhållning beaktas inte den lokala påverkan, där människor blir skuldsatta eller går i konkurs. I och med att människor blir så kraftigt påverkade av länsstyrelsens beslut anser kommunerna att de bör vara välgrundade och motiverade samt inte ske lättvindigt. Samma problematik lyfter även Lantbrukarnas Riksförbund och flera markägare i samband med strandskyddsremissen. Vidare kritiserar länsstyrelsens tillvägagångssätt som kan innebära problem på lokal nivå. Både under intervjuerna på kommunen och i remissen uppkommer kommentarer om att länsstyrelsen lämnar svar på förfrågningar om dispenser sent in i processen. Detta leder till osäkerheter och gör att exploatörer och kommuner satsar mycket tid och pengar innan de får besked från länsstyrelsen.

Det som skiljer kommunens, LRFs och markägarnas resonemang från länsstyrelsens är att de syftar till olika skalor, både geografiskt och tidsmässigt. Från länsstyrelsens perspektiv går det inte att ta hänsyn till alla synpunkter från markägare längs kusten. Från det lokala perspektivet är det svårt att se vilken roll den specifika platsen spelar för strandskyddets syfte, vilket förstärks genom att det inte finns platsspecifika motiv bakom utvidgningen. Ser beslutsfattarna bakom lagändringen och bakom beslutet från länsstyrelsen de effekter förändringen får på lokal nivå? Finns det andra sätt att förstärka strandskyddet utan att lokala aktörer blir negativt påverkade, som hade framkommit genom att ta vara på terrängkompetensen?

5.3.3 Lokalt + långsiktigt = hållbart?

Finns det något sätt att ta vara på den lokala kompetensen och samtidigt ha ett systematiskt och långsiktigt perspektiv? För att förvaltningen av kusten och stranden ska bli så bra om möjligt krävs det samarbete och dialog. För att analysera förvaltning av en gemensam, ändlig resurs på olika skalnivåer har vi använt oss av allmänningarnas tragedi och Ostroms problematisering av denna.

Genom att sätta allmänningarnas tragedi i relation till strandskyddet ser vi tillgången till stranden som resursen. Riskerna, eller tragedin, vore alltså att stranden bebyggs som följd av att det privata intresset av stranden skulle uppfyllas maximalt genom en egen strandtomt. Följden skulle då bli att stranden blir bebyggd vilket skulle missgynna alla eftersom strandens värde till stor del ligger i att den är öppen och obebyggd. I allmänningarnas tragedi är lösningen antingen privatisering eller statlig reglering, vilket Sveriges strandskydd innebär i en kombination. Under intervjuerna lyfter vi frågan hur respondenterna anser att ansvarsfördelningen bör se ut för att optimera strandens förvaltning. Både från kommunalt håll och från länsstyrelsen anses länsstyrelsens kontrollerande roll vara nödvändig. Länsstyrelsen står för den statliga regleringen, och markägarna står för privatiseringen. Enligt teorin av allmänningarnas tragedi är fördelen med privatisering att det motiverar ansvarstagande förvaltning. På grund av den statliga regleringen kan denna motivation tänkas sjunka. Många markägare ställer sig starkt kritiska till att strandskyddet utökas och ifrågasätter hur det kan vara möjligt med tanke på äganderätten. Därför är de båda lösningarna på allmänningarnas tragedi problematiska att applicera på det svenska strandskyddet eftersom stranden dels ägs av privata markägare men samtidigt ligger under statlig reglering. Strandskyddet innebär därför varken privatiseringens eller den statliga regleringens fulla fördelar.

Allmänningarnas tragedi kan vara problematisk att applicera i dagens komplexa samhälle. Att resursen i detta fall, tillgången till stranden, har många olika betydelser och uppfyller olika syften problematiserar tillämpningen av teorin ytterligare. Dock lyfter allmänningarnas tragedi intressanta perspektiv till uppsatsens frågeställningar. Med tanke på de speciella förutsättningar strandskyddet har i Sverige, där privat mark ligger under ett starkt områdesskydd, är det svårt att se hur dessa teorier skulle kunna appliceras i ett svenskt sammanhang. Vi anser att teorin lyfter frågan om hur stranden kan förvaltas hållbart och hur beslut på en högre skalnivå kan förankras i det lokala sammanhanget.

Enligt Ostrom behöver lösningen varken vara privatisering eller statlig reglering, istället lyfter hon ett antal kriterier för att förvalta en resurs på ett sätt som gynnar allmänheten maximalt. Om vi ser stranden och dess tillgänglighet som en gemensam och ändlig resurs kan det franska strandskyddet stå som exempel för teorin som Ostrom framför. Den faktor vi främst ser som intressant i det franska strandskyddet utifrån Ostroms teorier är att förvaltningen av stranden sker med hjälp av lokala naturvårdsföreningar. I och med att naturskyddsföreningarna har ansvaret för förvaltningen av stranden medför det att strandskyddet blir mer lokalt förankrat som i sin tur ökar legitimiteten av strandskyddet. För att detta skulle fungera krävs att ett antal ytterligare kriterier uppfylls, som Ostrom redogör för vidare i *Allmänningen som samhällsinstitution*. Som det ser ut nu finns det i Lysekil inget hot om att strandens ska bebyggas, problematiken ligger i hur lokalbefolkningen upplever det utökade strandskyddet. När lokalbefolkningen känner sig överkörda riskerar synen på demokrati och den allmänna attityden sjunka. Genom att belysa vilka fördelar det utökade strandskyddet har, involvera lokala aktörer och föra en öppen dialog skulle beslutet kunna mottas mer positivt.

Lydia Nordin
Matilda Thorén

I de yttranden som kommit in till länsstyrelsen återfinns den spänning som Segrell visar mellan intressen på nationell respektive lokal nivå. Utvidgningen av strandskyddet kan ses som ett nationellt intresse då det är länsstyrelsen, som agerar utifrån lagstiftningen, som har befogenheten att se över och besluta om strandskyddslinjen. Protesterna kan ses som lokala intressen som värnar om det lokala näringslivet. Samtidigt återfinns det lokala intressen för ett bevarande och skydd för naturen i form av lokala miljögrupper. Hellström betonar vikten av ett samarbete längs kusten samt att det råder gemensamma värderingar när det gäller bevarande och utveckling.

6. Slutsatser

6.1 Hur förväntas det utökade strandskyddet påverka Lysekils kommuns utveckling?

Exploatering av strandnära områden skulle i praktiken bidra till att det upprättas fler fritidshus, något Lysekils kommun inte är i behov av. Det Lysekils kommun saknar när det gäller bostäder är billigare och fler som bebos året runt. Eftersom närhet till stranden leder till höga fastighetspriser hindrar inte ett utökat strandskydd utvecklingen av billigare bostäder som nyttjas som åretruntbostäder. Ett utökat strandskydd är därför inte kopplat till fler helårsboende och Lysekils befolkningsutveckling. Det är snarare andra faktorer som påverkar kommunens befolkningsutveckling och attraktivitet. Bland de faktorer som har större betydelse än strandskyddet för kommunens utveckling återfinns; ekonomiska aspekter, urbanisering, befolkningens attityd och platskänsla samt infrastrukturens begränsningar. Dessa faktorer är sammanlänkade och berörs i viss mån av strandskyddet, bland annat när det gäller lokalisering av näringslivets verksamheter.

Det utökade strandskyddet skulle kunna hindra utvecklingen av näringsliv, då vissa verksamheter kräver eller gynnas av ett strandnära läge och dessa lokaliseringar kan nu hindras eller försvåras. Dispenser kan utdelas om verksamheten anses vara av "stort allmänt intresse", något som upplevs godtyckligt och därmed osäkert att förlita sig på vid planarbete inför utveckling av områden ämnade för näringsliv. Med tanke på att kommunens utveckling är starkt kopplad till antalet arbetstillfällen och ekonomi kan strandskyddet innebära en potentiell risk om det skulle hindra utvecklingen av näringsliv. En strategi för att utveckla det lokala näringslivet är att stärka det maritima klustret, vilket troligtvis kan innebära ett behov av strandnära lokaliseringar. Länsstyrelsen anger att strandskyddet inte ska hindra det maritima klustret och att maritima näringar har skäl för att få dispens beviljad. Det utökade strandskyddet bidrar till att långsiktigt skydda strandlinjen mot exploatering vilket håller stränderna tillgängliga vilket är positivt för både boende och turister i kommunen.

6.2 Hur mottogs beslutet om att utöka strandskyddet inom Lysekil?

Det råder delade meningar om huruvida processen bakom beslutet varit lyckad eller inte. Länsstyrelsen anser att allt har gått rätt till samtidigt som kommuner upplever att de blivit överkörda och andra aktörer menar att dialogen varit alltför bristfällig. Kommuner, markägare, SKL med flera anser att motiveringen till utvidgningen varit för generell och hade önskat sig tydligare kriterier eller motiveringar till varför strandskyddet har utvidgats på specifika områden.

Hur processen har gått till har betydelse för hur väl förankrat beslutet blir på lokal nivå. Hade länsstyrelsen redovisat mer konkreta motiveringar och vilka kriterier de har använt sig av under processens gång finns det en chans att förståelsen och acceptansen av beslutet hade varit större. Detta erfor Lysekils kommun när de utökade strandskyddet i den fördjupande översiktsplanen över Åbyfjorden med specifika motiveringar för varje enskilt område med utökat skydd. När kommunen arbetade på detta sätt möttes de inte av negativa reaktioner.

7. Avslutande reflektioner och framtida forskning

Eftersom beslutet om ett utvidgat strandskydd i norra Bohuslän i skrivande stund är relativt nytt skulle det i framtiden vara intressant med en utvärdering av hur strandskyddet faktiskt har påverkat regionens och enskilda kommuners utveckling. Länsstyrelsens beslut om strandskyddet har överklagats av flera kommuner vilket gör att processen i nuläget (våren 2015) inte är helt avslutad. Det saknas också prejudicerande rättsfall på området. Ett område som skulle kunna undersökas djupare är hur processen har gått till från början till slut och då med fler aktörers röster än vad som har varit möjligt för ramen inom denna uppsats.

Vi hade för avsikt att intervjua någon eller några på kommunens miljöenhet, vilket eventuellt skulle ha gett fler perspektiv och en större helhet, men de vi har fått kontakt med har avböjt förfrågan om att medverka. Att undersöka de ekologiska effekterna av det utökade strandskyddet är en aspekt som vi inte har med i denna uppsats, då det ligger utanför vårt ämnesområde, men som skulle kunna undersökas i framtida studier. Även jämförelser eller fallstudier av fler kommuner vore intressant för att se om det finns likheter eller skillnader.

I de intervjuer vi genomfört har vi dels tolkat svaren som representativa för respektive respondents arbetsgivare och dels som personens egna tankar och åsikter. I uppsatsen har vi skilt på detta genom att skriva ut namn när vi tolkat ett uttalande som personligt och respektive arbetsgivare när vi tolkat att det är ett representativt uttalande. Dessa tolkningar kan vara felaktiga och vi kan ha missförstått respondenternas åsikter. De frågor och följdfrågor vi ställt under intervjuerna kan vara färgade av våra erfarenheter och våra perspektiv. Under arbetet har vi dock strävat efter att vara objektiva.

8. Referenser

Andersson, M. & Jansson, A. (2012). *Landsbygdens globalisering*. Göteborg: Daidalos förlag.

Boverket. (2006). *Vad händer med kusten?* Karlskrona: Boverket. Tillgänglig:
http://www.boverket.se/globalassets/publikationer/dokument/2006/vad_hander_med_kusten.pdf

Boverket. (2012). *Sverige 2025 - Utveckla småorter och glesbygd hållbart*. Hämtad 2015-04-30, från: <http://sverige2025.boverket.se/utveckla-smaorter-och-glesbygd-hallbart.html>

Emmelin, L & Lerman, P. (2006). Styrning av markanvändning och miljö. (Ansvarskommittén SOU) Karlskrona: Blekinge Tekniska Högskola

Esaiasson, P., Gilljam, M., Oscarsson, H., Wängnerud, L. (2012) *Metodpraktikan: Konsten att studera samhälle, individ och marknad*. Norstedts Juridik AB

Formas. (2006). *Kunskap för landsbygdens utveckling*. Forskningsrådet för miljö, areella näringar och samhällsbyggande. Stockholm: Formas.

Hägerstrand Torsten (1993); Samhälle och Natur, i Region och samhälle, NordREFO 1993:1

Jordbruksverket. (2012). *Hållbar samhällsutveckling - Vad innebär det?*. Jönköping: Jordbruksverket

Kajser, L., Öhlander, M., Pripp, O., Hyltén-Cavallius, S., Hörnfeldt, H. (2011) *Etnologiskt fältarbete*. Studentlitteratur AB

Lantbruksdirektoratet. (2014). *Boplikt*. Hämtad 2015-05-04, från:
<https://www.slf.dep.no/no/eiendom-og-skog/eiendom/boplikt>

Larsson, S. (2011). *Vindkraftsutbyggnaden - Vem bestämmer och baserat på vilken kunskap?*. Ljudmiljöcentrum, Lunds Universitet. Tillgänglig:
<http://lup.lub.lu.se/luur/download?func=downloadFile&recordOid=2158530&fileOid=2158531>

Lysekils kommun. (2006). *Översiktsplan*. Lysekils kommun, Samhällsbyggnadsförvaltningen.

Lysekils Kommun. (2012) *Boendestrategi*. Lysekils Kommun, Samhällsbyggnadsförvaltningen.

Lysekils Kommun. (2014). *Fördjupad översiktsplan Åbyfjorden*. Lysekil & Kungshamn, Lysekils kommun & Sotenäs kommun.

Lysekils turistbyrå. (2014). *Lysekil, Upplevelser hela året*. Lysekil: Turistbyrån

Länsstyrelsen Västra Götalands län (2014). *Förordnande om utökad strandskydd i Lysekils kommun*. (Beslut 2014-12-01). Tillgänglig:
<http://www.lansstyrelsen.se/vastragotaland/SiteCollectionDocuments/Sv/djur-och-natur/skyddad-natur/strandskydd/beslut-2014-12-01/lysekil.pdf>

Lydia Nordin
Matilda Thorén

Nationalencyklopedin (2015). *Utveckling*. Hämtad 2015-06-05
www.ne.se/uppslagsverk/encyklopedi/lång/utveckling

Naturskyddsföreningen. (u.å.). *Kretshandledning: Bevaka strandskyddet*. Tillgänglig på:
<http://www.naturskyddsforeningen.se/sites/default/files/dokument-media/handledning/handledning-bevaka-strandskyddet.pdf>

Naturvårdsverket & Boverket. (2009) *Strandskydd - En vägledning för planering och prövning*. Stockholm & Karlskrona: Naturvårdsverket & Boverket.

Nina. (2012). *Forholdet mellom allmennhetens tilgang og privatlivets fred i bebygde strandområder*. Lillehammer: Norsk institutt for naturforskning.

Ostrom, E., Översättning: Torhäll, S-E. (2009) *Allmänningen som samhällsinstitution*. Arkiv Förlag

Porter, M. (1998). *Clusters and the new economics*. Harvard Business School.
<http://web.a.ebscohost.com.ezproxy.ub.gu.se/ehost/pdfviewer/pdfviewer?sid=f0f17c44-232c-4218-919c-30607f6411d9%40sessionmgr4005&vid=1&hid=4112>

Statistikdatabasen, SCB. Hämtad 2015-05-13 från:
http://www.statistikdatabasen.scb.se/pxweb/sv/ssd/START_BE_BE0101_BE0101A/BefolkningNy/table/tableViewLayout1/?rxid=77d345fd-1c1f-4698-8046-16fce9b33d6e

Segrell, B. (1995) *Den attraktiva kusten* (Doktorsavhandling, Linköping Studies in Arts and Science, 125) Linköping: Linköpings Universitet. Tillgänglig: <http://liu.diva-portal.org/smash/get/diva2:255936/FULLTEXT01.pdf>

SFS 1998:808. Miljöbalk. Stockholm: Miljö- och energidepartementet

Syssner, J. (2014) *Politik för kommuner som krymper*. Centrum för Kommunstrategiska studier, Linköpings Universitet, campus Norrköping. Tillgänglig på: <http://www.diva-portal.org/smash/get/diva2:742926/FULLTEXT01.pdf>

Tillväxt Bohuslän. (2010). *Boende Helår/ Delår - Vägen till fler helårsboende i norra Bohuslän*. Kustzonsplanering och Landsbygdsutveckling i norra Bohuslän: Tillväxt Bohuslän.

Tillväxt Bohuslän (2012). *Helårsboende och bostadsbyggande på landsbygden och i skärgården*. [Referat från konferens] Tillgänglig:
<http://tillvaxtbohus.drift.senselogic.se/download/18.3c4af75413a97507601aa0/1352382705756/Hensbacka+herrg%C3%83%C2%A5rd+referat.pdf>

Vallström, M. (Red.). (2014). *När verkligheten inte stämmer med kartan*. Lund: Nordic Academic Press

Västra Götalandsregionen. (2014). *Regionalt serviceprogram för landsbygd och skärgårdsområden i Västra Götaland 2014-2018*. Tillgänglig:
http://www.vgregion.se/upload/Regionutveckling/Naringsliv/RegionaltSP/2014/Regionalt_serviceprogram_VastraGotaland.pdf

Lydia Nordin
Matilda Thorén

Wenblad, A., Lindegarth, S., Hanning, A. (2012). *Maritima kluster i Västra Götaland 2012*. Göteborg: Västra Götalandsregionen. Tillgänglig på:
<http://gup.ub.gu.se/publication/165677-maritima-kluster-i-vastra-gotaland-2012>

Media:

Dagens Nyheter, TT (2008, 9 augusti). *Norge skärper strandskyddet*. Hämtad 2015-06-05 från
<http://www.dn.se/nyheter/sverige/norge-skarper-strandskyddet/>

Derner, M., Larsson, R. (2014, 8 oktober). Utökad strandskydd slår ut jobb. Göteborgsposten. Hämtad 2015-05-06, från: <http://www.gp.se/nyheter/debatt/1.2511818-utokat-strandskydd-slar-ut-jobb>

Eriksson, A-S. (2015, 18 mars) Hur vill ni komma tillrätta med att så många kommunala strandskyddsbeslut är felaktiga? [Blogginlägg] Hämtad från:
<http://www.strandskyddsdelegationen.se/stafettbloggen/hur-vill-ni-komma-tillratta-med-att-sa-manga-kommunala-strandskyddsbeslut-ar-felaktiga-kan-ni-tank-a-er-ett-differentierat-strandskydd/>

Knape, A., Thand Ringqvist, E., Jonsson, H., Lennebo, R., Jonsson, V., Sundström, H., Burman, L. (2014, 24 november) Utökad strandskydd hotar utveckling. Svenska Dagbladet. Hämtad 2015-04-29, från
http://www.svd.se/opinion/brannpunkt/utokat-strandskydd-hotar-utveckling_4129533.svd

Liljedahl, M. (2014, 22 december) Missnöje över strandskyddet. Göteborgsposten. Hämtad 2015-04-30, från
<http://www.gp.se/nyheter/vastsverige/bohuslan/1.2579653-missnoje-over-strandskyddet>

Lodin, O. (2014, 22 september). *Bohuslänsk kritik mot utökad strandskydd*. Sveriges Radio P4 Väst. Hämtad 2015-04-29, från:
<http://sverigesradio.se/sida/artikel.aspx?programid=125&artikel=5971725>

Tolgert, J. (2011, 2 februari). *Strängt franskt strandskydd - modell för hela Europa?*. Sveriges radio P1, Klotet. Hämtad 2015-04-29, från:
<http://sverigesradio.se/sida/artikel.aspx?programid=3345&artikel=4327717>

Uppsatser:

Forsberg, S & Fransson, M. (2008). Hållbart strandskydd? (Kandidatuppsats). Norrköping: Institutionen för Tema, Linköpings Universitet. Tillgänglig: <http://liu.diva-portal.org/smash/get/diva2:18415/FULLTEXT01.pdf>

Halvardsson, D. (2012). *Strandskydd och landsbygdsutveckling i strandnära lägen* (Masteruppsats). Stockholm: Institutionen för Fastigheter och byggande, Kungliga Tekniska Högskolan. Tillgänglig: <http://kth.diva-portal.org/smash/get/diva2:550698/FULLTEXT01.pdf>

Nilsson, A. (2010). *Strandskydd vs. Landsbygd* (Masteruppsats). Karlskrona: Blekinge Tekniska Högskola. Tillgänglig:
<http://www.bth.se/fou/cuppsats.nsf/6753b78eb2944e0ac1256608004f0535/666a160034806f4dc12577c6006fd7de?OpenDocument>

Lydia Nordin
Matilda Thorén

Norvell, A. (2012). *Vem ska bo i Sotenäs?* (Kandidatuppsats). Göteborg: Förvaltningshögskolan, Göteborgs Universitet. Tillgänglig: https://gupea.ub.gu.se/bitstream/2077/30314/1/gupea_2077_30314_1.pdf

Perjos, E. (2012). *Landsbygdsutveckling i strandnära lägen* (Masteruppsats). Luleå: Institutionen för samhällsbyggnad och naturresurser, Luleå Tekniska Högskola. Tillgänglig: <https://pure.ltu.se/ws/files/41493062/LTU-EX-2012-41430845.pdf>

Sigvardsson, T. (2013). *Nya strandskyddslagen 2009: Ett förstärkt skydd för tillgången till stranden, eller utökad privatisering som hotar allemansrätten?* (Kandidatuppsats) Umeå: Institutionen för geografi och ekonomisk historia, Umeå Universitet. Tillgänglig: https://gupea.ub.gu.se/bitstream/2077/30314/1/gupea_2077_30314_1.pdf

Källor till figurer, kartor och bilder:

Figur 1: Lysekils befolkningsutveckling. Statistikdatabasen, SCB. Hämtad 2015-05-13 från: http://www.statistikdatabasen.scb.se/pxweb/sv/ssd/START_BE_BE0101_BE0101A/BefolkningNy/table/tableViewLayout1/?rxid=77d345fd-1c1f-4698-8046-16fce9b33d6e

Figur 2: Segrell, B. (1995) Den attraktiva kusten (Doktorsavhandling, Linköping Studies in Arts and Science, 125) Linköping: Linköpings Universitet. Tillgänglig: <http://liu.diva-portal.org/smash/get/diva2:255936/FULLTEXT01.pdf>

Karta 1: Eniro. (2015). Tillgänglig: <http://kartor.eniro.se/?q=lysekil>

Karta 2, 3 och 5: Länsstyrelsens i Västra Götaland. (2015). *Web GIS, Infokartan.* Tillgänglig: <http://ext-webbgis.lansstyrelsen.se/Vastragotaland/Infokartan/>

Karta 4: Västtrafik. (2015). Tillgänglig: <http://www.vasttrafik.se/>

Bild 1,2,3,5: Fotograf: Thorén, M. 20 april 2015.

Bild 4: Lysekilturist (2015). Tillgänglig: <http://www.vastsverige.com/lysekil/>

Muntliga referenser:

Mark- & exploateringsingenjörer. Lysekils Kommun. Intervju i Lysekil 20 april 2015.

Naturvårdshandläggare Linnéa Bertilsson. Länsstyrelsen i Västra Götaland. Telefonintervju 22 april 2015

Plan-, bygglov & mätenhetschef Josefin Kaldo. Lysekils Kommun. Intervju i Lysekil 20 april 2015.

Processledare Elsie Hellström. Tillväxt norra Bohuslän. Telefonintervju 8 maj 2015

Bilaga 1 - Intervjuguide

Telefonintervju med processledare Elsie Hellström, Tillväxt Bohuslän 8 maj 2015

Inledning

- Vad har du för bakgrund, utbildning?
- Kan du berätta kort om vad Tillväxt Bohuslän är, vad ni gör?
- Vad är dina arbetsuppgifter (kopplade till strandskydd, utveckling av regionen)?

Strandskydd och utveckling

- Vad är dina tankar om det utökade strandskyddet? Bra/dåligt? På vilka sätt?
- Hur tycker du att samarbetet/dialogen har fungerat med Länsstyrelsen?
- Hur påverkar strandskyddet ert arbete?
- Finns det konflikter/motsägelser mellan den blå översiktsplanen och strandskyddet? Är strandskyddet ett hinder?
- Kan strandskyddet vara ett hinder för ekonomisk tillväxt/ för att utveckla arbetsmarknad?
- Varför är maritima kluster en bra väg till utveckling?
- Kan strandskyddet vara ett hinder för att utveckla maritima kluster i Lysekils kommun?
- Vad är viktigaste faktorn för utveckling?
- Finns det något du vill tillägga eller förtydliga?

Telefonintervju med naturvårdshandläggare Linnéa Bertilsson, Länsstyrelsen i Västra Götalands län 22 april 2015

Inledning

- Vad har du för bakgrund? Vilken utbildning?
- Hur länge har du jobbat på länsstyrelsen?
- Vilka arbetsuppgifter har du som är relaterade till strandskydd? Regionens utveckling?

Strandskydd och befolkning

- Varför har man utvidgat strandskyddet längs kusterna i norra Bohuslän?
- Beslutet har ju föregåtts av en debatt, där vissa har framfört åsikter om att ett utvidgat strandskydd skulle innebära ett hinder för utvecklingen (i media har det utökade strandskyddet på flera håll framställts som det, ex "som en död hand över kustsamhällena). Vad tänker du kring det? Är strandskyddet ett "hinder"? (för vad, främst... verksamheter, åretrunt/fritidsboende)
- Flera av kommunerna som berörs av beslutet har en minskande befolkning bl.a. Lysekil som vi har valt att undersöka, är strandskyddet på något sätt kopplat till befolkningsutveckling (för de regioner där befolkningen minskar eller står still)?
- Hur, tror du, att de nya strandskyddsbestämmelserna kommer att påverka utvecklingen i länet?

Angående processer/förvaltning och vem som bestämmer

- Vilka skäl brukar ligga bakom dispenser? Hur har synen på att göra undantag/ge dispenser utvecklats? ("Tidigare har det i Bohuslän, utifrån dåvarande lagstiftning och praxis, gjorts generösa undantag från detta, men på senare år har både lagstiftning och

praxis skärpts.“ (Länsstyrelsens remissvar från beslutet om utvidgat strandskydd)). På vilket sätt har/kommer det att ändras?

- Länsstyrelsen/kommunen/övriga intressenter. Hur ser dialog/process ut? Vilken är Länsstyrelsens roll?
- Finns det något i förvaltningen av stranden som skulle kunna förbättras?
- Var borde ansvaret ligga för att optimera hållbar utveckling/förvaltning?
- Vad anser du om den kritiken som SKL har riktat till Länsstyrelserna? (SKL: många anser att besluten om utvidgat strandskydd inte är genomarbetade och att besluten saknar såväl motiveringar som beskrivningar. Att det är ett generellt utökat strandskydd ”för säkerhets skull”, utan hänsyn till vare sig kommunal planering eller att det blir stora inskränkningar för den enskilda fastighetsägaren. Det är inte tillåtet att utvidga strandskyddsområden genom generella föreskrifter, ändå är det precis det som skett.)
- Vi har pratat med tjänstemän på Lysekils kommun och från deras håll riktar man kritik mot länsstyrelsens sätt att utvidga strandskyddet. (Utgår från 300 meter och sedan göra undantag istället för att utgå från det tidigare strandskyddet och utvidga där det är lämpligt, exempel Åbyfjorden.) Vad säger du om detta?
- En annan kommentar gällde att Länsstyrelsen från sin position har svårt att inse hur utökningen av strandskyddet kan påverka berörda människor. Exempelvis markägare som gjort stora privata investeringar, kanske tagit lån. Eller jordbrukare som redan är i en ekonomiskt utsatt situation vars enda trygghet är möjligheten att stycka av mark till försäljning.
- Vill du tillägga eller förtydliga något?

Intervju med plan- bygglov- och mätenhetschef Josefin Kaldo, Lysekils kommun 20 april 2015

Inledning

- Vad har du för bakgrund? Vilken utbildning?
- Hur länge har du jobbat på kommunen?
- Vilka arbetsuppgifter har du som är relaterade till strandskydd? Kommunens utveckling?

Strandskydd och befolkning

- Vad anser du om utvidgningen av strandskyddet i Lysekils kommun?
- Varför är det viktigt att utvidga strandskyddet? / Varför skulle man ha låtit bli att utvidga strandskyddet?
- Är strandskyddet ett “hinder”? (för vad, främst... verksamheter, åretrunt/fritidsboende)
(i media har det utökade strandskyddet på flera håll framställts som det, ex “som en död hand över kustsamhällena)
- Är strandskyddet kopplat till kommunens befolkningsutveckling?
- Hur, tror du, att de nya strandskyddsbestämmelserna kommer att påverka utvecklingen i kommunen/länet?
- Hur ser du på Lysekils befolkningsutveckling, arbetar man från kommunens håll med detta och i sådana fall hur? Upplevs det som ett problem?

Angående processer/förvaltning och vem som bestämmer

- Vad brukar ligga bakom att ge dispenser? Hur har synen på att göra undantag/ge dispenser utvecklats? (“Tidigare har det i Bohuslän, utifrån dåvarande lagstiftning och praxis, gjorts generösa undantag från detta, men på senare år har både lagstiftning och praxis skärpts. “Länsstyrelsens remissvar från beslutet om utvidgat strandskydd))

- Länsstyrelsen/kommunen/övriga intressenter. Hur ser dialog/process ut? Vilken är länsstyrelsens roll?
- Finns det något i förvaltningen av stranden som skulle kunna förbättras?
- Var borde ansvaret ligga för att optimera hållbar utveckling/förvaltning?

(SKL: många anser att besluten om utvidgat strandskydd inte är genomarbetade och att besluten saknar såväl motiveringar som beskrivningar. Att det är ett generellt utökat strandskydd "för säkerhets skull", utan hänsyn till vare sig kommunal planering eller att det blir stora inskränkningar för den enskilda fastighetsägaren. Det är inte tillåtet att utvidga strandskyddsområden genom generella föreskrifter, ändå är det precis det som skett.)

- Vill du tillägga eller förtydliga något?

Intervju med mark-och exploateringsingenjörer Lysekils kommun 20 april 2015

Inledning

- Vad har ni för bakgrund? Vilken utbildning?
- Hur länge har ni jobbat på kommunen?
- Vilka arbetsuppgifter har ni som är relaterade kommunens utveckling? Strandskydd?

Strandskydd, utveckling och befolkning

- Vad finns det för behov/efterfrågan när det gäller markanvändning i kommunen?
- Vilka hinder finns det för att exploatera? Är strandskyddet ett hinder? (för vad, främst... verksamheter, åretrunt/fritidsboende) (i media har det utökade strandskyddet på flera håll framställts som det, ex "som en död hand över kustsamhällena")
- Hur påverkar den stora skillnaden i befolkningsmängd under sommaren och övriga året arbetet med markanvändning? Vilken roll har fritidshusbebyggelsen för ert arbete?
- Vad anser ni om utvidgningen av strandskyddet i Lysekils kommun?
- Varför är det viktigt att utvidga strandskyddet? / Varför skulle man ha låtit bli att utvidga strandskyddet?
- Är strandskyddet kopplat till kommunens befolkningsutveckling?
- Hur, tror ni, att de nya strandskyddsbestämmelserna kommer att påverka utvecklingen i kommunen/länet?

Angående processer/förvaltning och vem som bestämmer

- Vi har läst boendestrategin som ligger på er hemsida, vilken roll spelar den för ert arbete?
- Hur ser ni på Lysekils befolkningsutveckling, arbetar ni med detta och i sådana fall hur? Upplevs det som ett problem?
- Vad brukar ligga bakom att ge dispenser? Hur har synen på att göra undantag/ge dispenser utvecklats? ("Tidigare har det i Bohuslän, utifrån dåvarande lagstiftning och praxis, gjorts generösa undantag från detta, men på senare år har både lagstiftning och praxis skärpts. "Länsstyrelsens remissvar från beslutet om utvidgat strandskydd")
- Länsstyrelsen/kommunen/övriga intressenter. Hur ser dialog/process ut? Vilken är länsstyrelsens roll? Vad skulle kunna förbättras?

(SKL: många anser att besluten om utvidgat strandskydd inte är genomarbetade och att besluten saknar såväl motiveringar som beskrivningar. Att det är ett generellt utökat strandskydd "för säkerhets skull", utan hänsyn till vare sig kommunal planering eller att det blir stora inskränkningar för den enskilda fastighetsägaren. Det är inte tillåtet att utvidga strandskyddsområden genom generella föreskrifter, ändå är det precis det som skett.)

- Vill ni tillägga eller förtydliga något?