

Trafikvanor och -attityder

Klara Bové, Annika Bergström och Jonas Ohlsson
[SOM-rapport nr 2014:7]



Innehåll

Information om den västsvenska SOM-undersökningen	2
Tabell 1 Hur brukar du ta dig till arbetet/skolan? 2011-2013	5
Tabell 2 Hur brukar du ta dig till arbetet/skolan?.....	6
Tabell 3 Har du övervägt annat huvudsakligt färdmedel till arbetet/skolan? Västsverige, 2011-2013	8
Tabell 4 Har du övervägt annat huvudsakligt färdmedel till arbetet/skolan?	9
Tabell 5 Övervägt att byta till vilket färdmedel?.....	10
Tabell 6 Hur tycker du att det fungerar att ta sig fram på följande sätt i din hemkommun? 2011-2013.....	12
Tabell 7 Hur tycker du att det fungerar att ta sig fram på följande sätt i din hemkommun?	13
Tabell 8 Om du har tillgång till bil, händer det att du avstår från att resa med bilen på grund av någon av följande anledningar? 2011-2013.....	14
Tabell 9 Om du har tillgång till bil, händer det att du avstår från att resa med bilen på grund av någon av följande anledningar? <i>Parkeringsavgifter</i>	15
Tabell 10 Om du har tillgång till bil, händer det att du avstår från att resa med bilen på grund av någon av följande anledningar? <i>Bilköer</i>	16
Tabell 11 Om du har tillgång till bil, händer det att du avstår från att resa med bilen på grund av någon av följande anledningar? <i>Bensinpriset</i>	17
Tabell 12 Om du har tillgång till bil, händer det att du avstår från att resa med bilen på grund av någon av följande anledningar? <i>Brist på parkeringsplatser</i>	18
Tabell 13 Om du har tillgång till bil, händer det att du avstår från att resa med bilen på grund av någon av följande anledningar? <i>Miljöskäl</i>	19
Tabell 14 Om du har tillgång till bil, händer det att du avstår från att resa med bilen på grund av någon av följande anledningar? <i>Trängselskatt</i>	20
Tabell 15 Uppfattning om aktuella infrastrukturprojekt, 2006-2013	21
Tabell 16 Åsikter om förslag/beslutade trafikåtgärder.....	22
Tabell 17 I vilken utsträckning uppfattar du följande som problem i trafiken i den kommun där du bor?.....	24



Information om den västsvenska SOM-undersökningen

SOM-institutet vid Göteborgs universitet genomför varje höst frågeundersökningar i syfte att kartlägga den svenska allmänhetens vanor och attityder på temat Samhälle, Opinion och Medier. Sedan 1986 genomförs en nationell frågeundersökning och sedan 1992 en regional undersökning i Västsverige. Därtill har gjorts regionala undersökningar i Skåne (2004, 2006, 2008 och 2011) och i Värmland (2010). Data samlas in via postala samt webbaserade enkäter, och varje undersökning genomförs under i huvudsak samma förutsättningar för att resultaten från de olika åren ska vara jämförbara.

SOM-institutet är ett samarbete mellan två forskningsenheter vid Göteborgs universitet: Institutionen för journalistik, medier och kommunikation (JMG) samt Statsvetenskapliga institutionen. En rad forskningsprojekt medverkar i SOM-undersökningarna – flertalet med förankring i någon av dessa två institutioner – men även externa projekt deltar regelbundet.

Resultaten från SOM-undersökningarna redovisas i årliga publikationer där de medverkande forskarna presenterar analyser baserade på de senaste resultaten, med fokus på långsiktiga opinions- och medietrender. En utförlig metoddokumentation från den västsvenska SOM-undersökningen 2013 kommer att publiceras i Bové, Josefine (2014) ”Samhälle Opinion Media Västra Götaland 2013”, i SOM-institutets årliga regionala publikation (dec 2014) där Annika Bergström och Jonas Ohlsson är redaktörer.

Undersökningens upplägg

Den västsvenska SOM-undersökningen har sedan starten 1992 genomförts i form av en postenkät som går ut till ett systematiskt sannolikhetsurval av befolkningen boende i Västsverige. Urvalet i undersökningen var åren 1992–1997 begränsat till befolkningen i Göteborg med kranskommuner.¹ Från och med undersökningen 1998 täcker urvalet hela Västra Götalands län samt Kungsbacka kommun. Från och med 2009 års undersökning är åldersintervallet 16–85 år.² Såväl svenska som utländska medborgare ingår. Totalt omfattar undersökningens urval 6 000 individer.

Fältarbetet för den västsvenska SOM-undersökningen följer i huvudsak samma upplägg år från år. Huvuddelen av datainsamlingsarbetet genomförs under hösten. Enkäten skickas ut i slutet av september månad. Sedan 2012 har respondenterna även givits möjlighet att svara via webben. Under fältperioden genomförs successivt en serie påminnelseinsatser postalt, per telefon och via sms. Fältarbetet avslutas senast under februari månad. Redan vid novembers utgång har i allmänhet drygt 90 procent av de som slutligen kommer att medverka skickat tillbaka sin enkät.

¹ Ale, Alingsås, Härryda, Kungsbacka, Kungälv, Lerum, Lilla Edet, Mölndal, Partille, Stenungsund, Tjörn och Öckerö.

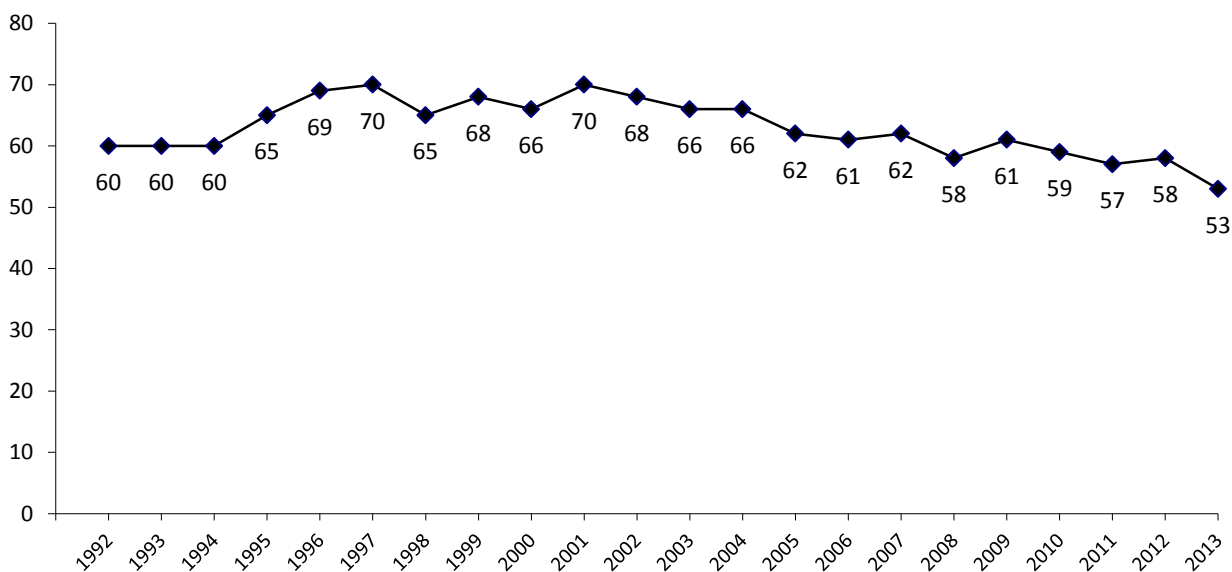
² I undersökningarna 2000–2008 var åldersintervallet 15–85 år; 1992–1999 15–80 år.



Svarsfrekvens och bortfall

SOM-undersökningarna har sedan starten 1986 haft en relativt hög svarsfrekvens. För samhällsvetenskapliga postenkäter har svarsfrekvensen tidigare brukat ligga på mellan 60 och 70 procent, men det har under senare år blivit svårare att nå dessa nivåer. Figuren nedan illustrerar variationen i svarsfrekvens för den västsvenska SOM-undersökningen sedan starten 1992. Det ska noteras att undersökningarna 1992–1997 var begränsade till Göteborgsregionen, där svarsfrekvensen generellt är lägre än för övriga delar av Västra Götalandsregionen.

Svarsfrekvens i den västsvenska SOM-undersökningen 1992–2013 (procent av nettourvalet)



Kommentar: Åren 1992–1997 var undersökningen begränsad till Göteborgsregionen. Fr.o.m. 1998 omfattas hela Västra Götalandsregionen inklusive Kungälv kommun.

För 2013 års undersökning blev nettosvarsfrekvensen 53 procent. I Göteborgsregionen var svarsfrekvensen 53 procent, i övriga Västra Götaland 54 procent.



Svarande och bortfall i den västsvenska SOM-undersökningen 2013

	Göteborgsregionen	Övr. Västra Götaland	Totalt
Bruttourval	3 090	2 910	6 000
Naturligt bortfall	236 (7,6%)	156 (5,4%)	392
Nettourval	2 854	2 754	5 608
Antal svarsvägrare/ej anträffbara	1 616	1 009	2 625
Antal svarande	1 508	1 475	2 983
Varav webbsvar	115	98	213
Svarsfrekvens brutto	48,8%	50,7%	49,7%
Svarsfrekvens netto	52,8%	53,6%	53,2%

Kommentar: Med naturligt bortfall avses: adress okänd, avflyttad; bortrest på längre tid, studier/militärtjänstgöring på annan ort; boende/studier/arbete utomlands; sjuk, institutionsvård; förståndshandikapp; avliden; ej svensktalande.

Det finns skillnader i svarsbenägenhet hos olika grupper av respondenter i SOM-undersökningarna. Kvinnor svarar exempelvis i större utsträckning än män. Den största skillnaden i svarsmönster finner vi mellan åldersgrupper. Svarsviljan hos personer över 50 år är stabil över tid medan de yngre åldersgrupperna dalar i svarsfrekvens. Den mest svarsvilliga gruppen utgörs av 70–79 åringar medan svarsviljan är lägst bland 16–19 åringar

SOM-institutet har i samverkan med Trafikverket undersökt västsvenskarnas pendlingsvanor, attityder till trafikåtgärder samt synen på framkomligheten i trafiken i 2011, 2012 och 2013 års västsvenska SOM-undersökningar. Docent Annika Bergström och fil. dr Jonas Ohlsson har varit undersökningsledare för 2013 års SOM-undersökningar och har det övergripande ansvaret för undersökningarnas utformning och genomförande. Fil. kand. Josefine Bové har varit biträdande undersökningsledare för 2013 års västsvenska SOM-undersökning med ansvar för datainsamling och databearbetning. Fil. kand. Klara Bové har svarat för databearbetning och presentation i föreliggande rapport.



**Tabell 1 Hur brukar du ta dig till arbetet/skolan? Västsverige, 2011-2013
(procent)**

	2011	2012	2013
Arbetar ej/ studerar ej/ arbetar hemma	27	28	26
Bil som förare	42	41	41
Bil som passagerare	2	2	2
Buss	9	8	8
Spårvagn	4	4	5
Tåg/pendeltåg	2	3	3
MC/moped	1	0	0
Cykel/el cykel	8	9	9
Båt/färja	0	0	0
Till fots	5	5	6
Summa	100	100	100
Antal svarande	2 672	2 714	2 484

Källa: Den västsvenska SOM-undersökningen 2011-2013.



Tabell 2 Hur brukar du ta dig till arbetet/skolan? Efter kön, ålder, utbildningsnivå, familjsituation och delregion, 2013 (procent)

		Arbetar ej/ studerar ej/ arbetar hemma	Bil som förare	Bil som passagerare	Buss	Spårvagn	Tåg/pendeltåg	MC/moped	Cykel/Elcykel	Båt/färja	Till fots	Annat	Summa procent	Antal svarande
	Samtliga	26	41	2	8	5	3	0	9	0	6	0	100	2 484
<i>Kön</i>	Kvinna	24	38	2	10	6	3	0	10	0	7	0	100	1 267
	Man	30	45	1	6	3	2	1	7	0	5	0	100	1 212
<i>Ålder</i>	16–29 år	6	22	2	26	11	6	1	10	1	15	0	100	379
	30–49 år	5	58	3	7	5	4	0	12	0	5	1	100	838
	50–64 år	14	57	2	6	3	2	0	10	0	6	0	100	672
	65–85 år	83	10	1	1	1	1	0	1	0	2	0	100	595
<i>Utbildning¹</i>	Låg	54	30	0	3	2	0	0	7	1	2	1	100	357
	Medellåg	24	44	4	10	2	3	1	6	0	6	0	100	713
	Medelhög	24	42	1	9	6	3	0	7	0	8	0	100	609
	Hög	16	44	1	9	7	4	0	13	0	6	0	100	759
<i>Familj</i>	Ej barn 0–15 år	35	34	2	7	5	3	0	8	0	6	0	100	1 776
	Barn 0–6 år	7	54	2	11	4	3	0	14	0	5	0	100	346
	Barn 7–15 år	6	62	3	10	2	3	0	10	0	4	0	100	467
<i>Delregion</i>	Göteborgsregionen	23	36	1	10	8	4	0	9	1	7	1	100	1 353
	Sjuhärad	28	47	4	7	0	1	1	6	0	6	0	100	336
	Skaraborg	30	43	2	5	0	2	1	13	0	4	0	100	392
	FyrBoDal	33	45	2	6	0	1	0	7	0	6	0	100	398

Kommentar: ¹'Låg' utbildning motsvarar som mest grundskola eller motsvarande obligatorisk skola; 'medellåg' motsvarar studier/examen från gymnasium, folkhögskola eller motsvarande; 'medelhög' motsvarar eftergymnasial utbildning men ej examen från högskola/universitet; 'hög' motsvarar examen från högskola/universitet.

Källa: Den västsvenska SOM-undersökningen 2013.



Tabell 2 forts. Hur brukar du ta dig till arbetet/skolan? Efter stadsdel i Göteborg och trafikstråk, 2013 (procent)

		Arbetar ej/ studerar ej/ arbetar hemma	Bil som förare	Bil som passagerare	Buss	Spårvagn	Tåg/pendeltåg	MC/moped	Cykel/Elcykel	Båt/färja	Till fots	Annat	Summa procent	Antal svarande
<i>Stadsdel</i>	Nordost	23	32	2	7	25	0	0	5	0	2	4	100	85
<i>(Göteborg)</i>	Örgryte & Härlanda	19	17	2	12	17	2	1	22	0	8	0	100	99
	Centrum & Linnéstaden	11	21	0	9	23	2	0	14	1	19	0	100	215
	Sydväst	26	36	1	16	7	1	0	9	1	3	0	100	160
	Hisingen	21	39	3	18	6	2	0	6	1	4	0	100	187
<i>Trafikstråk¹</i>	E6N/Bohusbanan	28	52	2	7	0	3	0	3	0	5	0	100	206
	E45/Norge-Vänerbanan	32	41	3	4	1	5	0	10	0	4	0	100	195
	E20 Västra Stambanan	29	43	1	6	0	6	0	10	0	5	0	100	432
	Väg 40/Kust-till-kustbanan	26	47	4	8	0	1	1	5	0	8	0	100	245
	E6/Västkustbanan	25	45	2	7	1	6	0	9	0	4	1	100	186
	Övriga kommuner	25	37	1	10	9	1	0	9	1	7	0	100	1 220

Kommentar: ¹ 'E6N/Bohusbanan' innefattar Kungälv, Stenungsund, Uddevalla, Tjörn och Orust. 'E45/Norge-Vänerbanan' innefattar Ale, Lilla Edet, Trollhättan och Vänersborg. 'E20/Västra Stambanan' innefattar Partille, Lerum, Alingsås, Vårgårda, Herrljunga, Falköping, Skövde, Essunga, Vara, Skara och Götene. 'Väg 40/Kust-till-kustbanan' innefattar Härryda, Mark, Bollebygd, Borås och Ulricehamn. 'E6S/Västkustbanan' innefattar Mölndal och Kungsbacka.

Källa: Den västsvenska SOM-undersökningen 2013.



**Tabell 3 Har du övervägt annat huvudsakligt färdmedel till arbetet/skolan?
Västsverige, 2011-2013 (procent)**

	2011	2012	2013
Ja	36	31	31
Nej	64	69	69
Antal svarande	2 226	2 140	1 938
<i>Om ja, vilket?</i>			
Bil som förare	19	18	15
Bil som passagerare	4	4	3
Buss	24	25	26
Spårvagn	4	5	5
Tåg/pendeltåg	7	6	4
MC/moped	3	4	2
Cykel/el cykel	32	30	36
Båt/färja	0	0	1
Till fots	7	8	8
Summa	100	100	100
Antal svarande	710	661	639

Källa: Den västsvenska SOM-undersökningen 2011-2013.



**Tabell 4 Har du övervägt annat huvudsakligt färdmedel till arbetet/skolan?
I olika grupper, 2013 (procent)**

		Ja	Nej	Summa procent	Antal svarande
	Samtliga	31	69	100	1 938
<i>Kön</i>	Kvinna	34	66	100	1 028
	Man	28	72	100	907
<i>Ålder</i>	16–29 år	43	57	100	392
	30–49 år	34	66	100	811
	50–64 år	24	76	100	587
	65–85 år	14	86	100	148
<i>Utbildning¹</i>	Låg	17	83	100	192
	Medellåg	29	71	100	570
	Medelhög	33	67	100	485
	Hög	36	64	100	659
<i>Familj</i>	Ej barn 0–15 år	29	71	100	1 258
	Barn 0–6 år	37	63	100	340
	Barn 7–15 år	35	65	100	444
<i>Delregion</i>	Göteborgsregionen	33	67	100	1 115
	Sjuhärad	35	65	100	255
	Skaraborg	23	77	100	285
	FyrBoDal	28	72	100	279
<i>Stadsdel (Göteborg)</i>	Nordost	35	65	100	79
	Örgryte & Härlanda	36	64	100	84
	Centrum & Linnéstaden	45	55	100	190
	Sydväst	31	69	100	132
	Hisingen	33	67	100	159
<i>Trafikstråk²</i>	E6N/Bohusbanan	27	73	100	161
	E45/Norge-Vänerbanan	31	69	100	140
	E20 Västra Stambanan	26	74	100	324
	Väg 40/Kust-till-kustbanan	37	63	100	199
	E6/Västkustbanan	32	68	100	142
	Övriga kommuner	33	67	100	972

Kommentar: ¹ 'Låg' utbildning motsvarar som mest grundskola eller motsvarande obligatorisk skola; 'medellåg' motsvarar studier/examen från gymnasium, folkhögskola eller motsvarande; 'medelhög' motsvarar eftergymnasial utbildning men ej examen från högskola/universitet; 'hög' motsvarar examen från högskola/universitet.

² 'E6N/ Bohusbanan' innefattar Kungälv, Stenungsund, Uddevalla, Tjörn och Orust. 'E45/Norge-Vänerbanan' innefattar Ale, Lilla Edet, Trollhättan och Vänersborg. 'E20/Västra Stambanan' innefattar Partille, Lerum, Alingsås, Vårgårda, Herrljunga, Falköping, Skövde, Essunga, Vara, Skara och Götene. 'Väg 40/Kust-till-kustbanan' innefattar Härryda, Mark, Bollebygd, Borås och Ulricehamn. 'E6S/Västkustbanan' innefattar Mölndal och Kungsbacka.

Källa: Den västsvenska SOM-undersökningen 2013.

Tabell 5 Övervägt att byta till vilket färdmedel? Efter kön, ålder, utbildningsnivå, familjesituation och delregion, 2013 (procent bland de som svarat att de har övervägt annat huvudsakligt färdmedel än det nuvarande)

		Bil som förare	Bil som passagerare	Buss	Spårvagn	Tåg/pendeltåg	MC/moped	Cykel/Elcykel	Båt/färja	Till fots	Summa procent	Antal svarande
	Samtliga	15	3	26	5	4	2	36	1	8	100	639
<i>Kön</i>	Kvinna	15	4	26	4	3	1	38	1	8	100	373
	Man	16	3	26	5	6	4	31	1	8	100	265
<i>Ålder</i>	16–29 år	23	5	18	5	3	4	35	0	7	100	170
	30–49 år	14	4	27	4	5	1	36	1	8	100	276
	50–64 år	10	1	35	5	4	2	36	1	6	100	162
	65–85 år	13	3	23	10	3	0	29	0	19	100	31
<i>Utbildning¹</i>	Låg	18	6	35	0	3	3	26	0	9	100	34
	Medellåg	17	4	25	5	5	2	35	0	7	100	179
	Medelhög	16	3	22	5	4	4	37	1	8	100	165
	Hög	13	3	29	4	4	0	38	1	8	100	247
<i>Familj</i>	Ej barn 0–15 år	14	4	24	5	3	3	37	1	9	100	394
	Barn 0–6 år	19	3	27	2	6	0	39	0	4	100	122
	Barn 7–15 år	17	3	29	3	8	1	33	0	6	100	156
<i>Delregion</i>	Göteborgsregionen	16	4	21	8	4	2	38	1	6	100	380
	Sjuhärad	14	4	41	0	4	1	25	0	11	100	93
	Skaraborg	20	1	25	0	4	1	39	0	10	100	83
	FyrBoDal	12	4	30	0	5	2	35	0	12	100	81

Kommentar: ¹'Låg' utbildning motsvarar som mest grundskola eller motsvarande obligatorisk skola; 'medellåg' motsvarar studier/examen från gymnasium, folkhögskola eller motsvarande; 'medelhög' motsvarar eftergymnasial utbildning men ej examen från högskola/universitet; 'hög' motsvarar examen från högskola/universitet.

Källa: Den västsvenska SOM-undersökningen 2013.



Tabell 5 forts. Övervägt att byta till vilket färdmedel? Efter stadsdel i Göteborg och familjesituation, 2013 (procent bland dem som svarat att de har övervägt annat huvudsakligt färdmedel än det nuvarande)

		Bil som förare	Bil som passagerare	Buss	Spårvagn	Tåg/pendeltåg	MC/moped	Cykel/Elcykel	Båt/färja	Till fots	Summa procent	Antal svarande
<i>Stadsdel</i>	Nordost	15	12	15	15	0	0	43	0	0	100	26
<i>(Göteborg)</i>	Örgryte & Härlanda	11	4	7	14	0	4	49	0	11	100	28
	Centrum & Linnéstaden	13	1	17	11	1	2	42	3	10	100	96
	Sydväst	15	2	37	2	0	2	40	0	2	100	41
	Hisingen	14	2	23	12	2	2	38	2	5	100	57
<i>Trafikstråk¹</i>	E6N/Bohusbanan	13	6	37	0	6	0	32	0	6	100	47
	E45/Norge- Vänerbanan	14	2	29	2	10	5	31	0	7	100	42
	E20 Västra Stambanan	21	6	23	0	9	2	33	0	6	100	94
	Väg 40/Kust-till- kustbanan	12	5	46	0	4	1	23	0	9	100	77
	E6/Västkustbanan	20	0	28	2	11	2	28	0	9	100	46
	Övriga kommuner	15	2	21	8	1	2	42	1	8	100	333

Kommentar: ¹'E6N/Bohusbanan' innefattar Kungälv, Stenungsund, Uddevalla, Tjörn och Orust. 'E45/Norge-Vänerbanan' innefattar Ale, Lilla Edet, Trollhättan och Vänersborg. 'E20/Västra Stambanan' innefattar Partille, Lerum, Alingsås, Vårgårda, Herrljunga, Falköping, Skövde, Essunga, Vara, Skara och Götene. 'Väg 40/Kust-till-kustbanan' innefattar Härryda, Mark, Bollebygd, Borås och Ulricehamn. 'E6S/Västkustbanan' innefattar Mölndal och Kungsbacka.

Källa: Den västsvenska SOM-undersökningen 2013.



Tabell 6 Hur tycker du att det fungerar att ta sig fram på följande sätt i din hemkommun? Västsverige, 2011-2013 (balansmätt)

	2011	2012	2013
Till fots	+77	+77	+78
Cykla	+62	+60	+59
Åka kollektivt	+23	+25	+26
Köra bil	+69	+67	+64
Antal svarande	2 916	2 972	2 816

Kommentar: Balansmättet beräknas som andelen som svarat 'bra' minus andelen som svarat 'dåligt'. Ett positivt balansmätt i tabellen indikerar att det fungerar bättre, ett negativt balansmätt att det fungerar sämre. Svarsalternativ: 'Mycket bra'; 'Ganska bra'; 'Varken bra eller dåligt'; 'Ganska dåligt'; 'Mycket dåligt'.

Källa: Den västsvenska SOM-undersökningen 2011-2013.



Tabell 7 Hur tycker du att det fungerar att ta sig fram på följande sätt i din hemkommun? I olika grupper, 2013 (procent bra/dåligt¹ och balansmätt²)

		Till fots			Cykla			Åka kollektivt			Köra bil			Lägsta antal svarande
		Bra	Dåligt	Balans	Bra	Dåligt	Balans	Bra	Dåligt	Balans	Bra	Dåligt	Balans	
	Samtliga	84	6	+78	70	11	+59	50	24	+26	72	8	+64	2 816
<i>Kön</i>	Kvinna	86	5	+81	71	11	+60	53	24	+29	74	7	+67	1 464
	Man	82	7	+75	69	11	+58	47	23	+24	71	10	+61	1 340
<i>Ålder</i>	16–29 år	84	8	+76	73	13	+60	58	23	+35	66	11	+55	423
	30–49 år	85	6	+79	71	14	+57	47	28	+19	71	10	+61	887
	50–64 år	84	5	+79	72	11	+61	45	25	+20	74	9	+65	724
	65–85 år	83	5	+78	66	7	+59	54	18	+36	77	4	+72	777
<i>Utbildning³</i>	Låg	83	5	+78	69	7	+62	48	19	+29	78	3	+75	456
	Medellåg	83	7	+76	73	10	+63	49	26	+23	76	7	+69	807
	Medelhög	84	7	+77	67	13	+54	52	24	+28	70	10	+60	663
	Hög	86	5	+81	71	13	+58	52	24	+28	68	11	+57	832
<i>Familj</i>	Ej barn 0–15 år	84	6	+78	70	10	+60	51	22	+29	72	8	+64	2 051
	Barn 0–6 år	84	9	+75	72	14	+58	52	27	+25	70	11	+59	378
	Barn 7–15 år	84	6	+78	73	12	+61	45	29	+16	77	6	+71	488
<i>Delregion</i>	Göteborgsregionen	84	6	+78	68	11	+57	62	20	+42	63	13	+50	1 538
	Sjuhärad	81	8	+73	64	15	+49	41	29	+12	81	4	+77	374
	Skaraborg	88	4	+85	80	6	+74	31	32	-1	86	3	+83	444
	FyrBoDal	82	8	+74	72	13	+59	38	26	+12	83	3	+80	453
<i>Stadsdel (Göteborg)</i>	Nordost	67	14	+53	49	12	+47	68	15	+53	58	11	+47	104
	Örgryte & Härlanda	88	5	+83	67	14	+53	67	15	+52	35	28	+7	109
	Centrum & Linnéstaden	91	2	+89	60	16	+44	64	18	+46	28	32	-4	241
	Sydväst	82	4	+84	67	7	+60	68	17	+51	57	12	+45	183
	Hisingen	83	5	+78	63	8	+55	75	11	+64	53	17	+36	212
<i>Trafikstråk⁴</i>	E6N/Bohusbanan	74	13	+61	62	22	+40	39	30	+9	84	3	+81	236
	E45/Norge-Vänerbanan	89	5	+84	85	7	+78	56	13	+43	84	2	+82	222
	E20 Västra Stambanan	86	5	+81	79	6	+73	44	27	+17	85	3	+82	490
	Väg 40/Kust-till-kustbanan	81	9	+72	61	16	+45	45	24	+21	80	5	+75	274
	E6S/Väst kustbanan	89	3	+86	80	5	+75	54	25	+29	83	3	+80	205
	Övriga kommuner	84	5	+79	66	11	+55	54	23	+31	61	14	+47	1 382

Kommentar: ¹ 'Bra' innefattar svarsalternativen 'mycket bra' och 'ganska bra'. 'Dåligt' består av 'ganska dåligt' och 'mycket dåligt'.

² Balansmättet beräknas som andelen som svarat 'bra' minus andelen som svarat 'dåligt'. Ett positivt balansmätt i tabellen indikerar att det fungerar bättre, ett negativt balansmätt att det fungerar sämre.

³ 'Låg' utbildning motsvarar som mest grundskola eller motsvarande obligatorisk skola; 'medellåg' motsvarar studier/examen från gymnasium, folkhögskola eller motsvarande; 'medelhög' motsvarar eftergymnasial utbildning men ej examen från högskola/universitet; 'hög' motsvarar examen från högskola/universitet.

⁴ 'E6N/Bohusbanan' innefattar Kungälv, Stenungsund, Uddevalla, Tjörn och Orust. 'E45/Norge-Vänerbanan' innefattar Ale, Lilla Edet, Trollhättan och Vänersborg. 'E20/Västra Stambanan' innefattar Partille, Lerum, Alingsås, Vårgårda, Herrljunga, Falköping, Skövde, Essunga, Vara, Skara och Götene. 'Väg 40/Kust-till-kustbanan' innefattar Härryda, Mark, Bollebygd, Borås och Ulricehamn. 'E6S/Väst kustbanan' innefattar Mölndal och Kungsbacka.

Källa: Den västsvenska SOM-undersökningen 2013.



Tabell 8 Om du har tillgång till bil, händer det att du avstår från att resa med bilen på grund av någon av följande anledningar? Västsverige, 2011-2013 (procent mycket ofta eller alltid)

	2011	2012	2013
Parkeringsavgifter	11	9	8
Bilköer	13	10	9
Bensinpriset	13	11	9
Brist på parkeringsplatser	12	10	9
Miljöskäl	11	11	11
Trängselskatt	-	-	76
Antal svarande	2 916	2 972	2 816

Kommentar: Svartalternativen lyder: 'Aldrig'; 'Någon gång'; 'Ganska ofta'; 'Mycket ofta' och 'Alltid'. I tabellen redovisas dem som svarat 'mycket ofta' eller 'alltid'. Streck (-)= frågan ej ställd.

Källa: Den västsvenska SOM-undersökningen 2011-2013.



Tabell 9 Om du har tillgång till bil, händer det att du avstår från att resa med bilen på grund av någon av följande anledningar? *Parkeringsavgifter* I olika grupper, 2013 (procent)

		Alltid	Mycket ofta	Ganska ofta	Någon gång	Aldrig	Summa procent	Antal svarande
	Samtliga	1	7	9	29	54	100	2 368
<i>Kön</i>	Kvinna	1	9	9	30	51	100	1 176
	Man	2	5	9	27	57	100	1 188
<i>Ålder</i>	16–29 år	2	12	11	30	45	100	247
	30–49 år	1	5	9	31	54	100	791
	50–64 år	1	8	8	27	56	100	653
	65–85 år	2	8	9	27	54	100	677
<i>Utbildning¹</i>	Låg	2	5	7	22	64	100	390
	Medellåg	2	6	8	27	57	100	672
	Medelhög	1	7	10	30	52	100	555
	Hög	1	9	11	32	47	100	715
<i>Familj</i>	Ej barn 0–15 år	1	7	10	28	54	100	1 681
	Barn 0–6 år	2	6	9	29	54	100	346
	Barn 7–15 år	2	5	7	28	58	100	445
<i>Delregion</i>	Göteborgsregionen	2	11	13	34	40	100	1 225
	Sjuhärad	0	3	7	23	67	100	333
	Skaraborg	2	2	5	18	73	100	396
	FyrBoDal	0	5	4	24	67	100	409
<i>Stadsdel (Göteborg)</i>	Nordost	9	11	17	35	29	100	76
	Örgryte & Härlanda	1	13	17	38	31	100	82
	Centrum & Linnéstaden	2	13	22	32	28	100	147
	Sydväst	3	18	17	37	25	100	153
	Hisingen	2	13	12	38	35	100	164
<i>Trafikstråk²</i>	E6N/Bohusbanan	0	5	6	31	58	100	209
	E45/Norge-Vänerbanan	1	8	7	29	55	100	197
	E20 Västra Stambanan	1	3	7	23	66	100	433
	Väg 40/Kust-till-kustbanan	0	4	8	24	64	100	243
	E6S/Västskustbanan	1	6	10	34	49	100	178
	Övriga kommuner	2	10	11	30	47	100	1 108

Kommentar: ¹ 'Låg' utbildning motsvarar som mest grundskola eller motsvarande obligatorisk skola; 'medellåg' motsvarar studier/examen från gymnasium, folkhögskola eller motsvarande; 'medelhög' motsvarar eftergymnasial utbildning men ej examen från högskola/universitet; 'hög' motsvarar examen från högskola/universitet.

² 'E6N/Bohusbanan' innefattar Kungälv, Stenungsund, Uddevalla, Tjörn och Orust. 'E45/Norge-Vänerbanan' innefattar Ale, Lilla Edet, Trollhättan och Vänersborg. 'E20/Västra Stambanan' innefattar Partille, Lerum, Alingsås, Vårgårda, Herrljunga, Falköping, Skövde, Essunga, Vara, Skara och Götene. 'Väg 40/Kust-till-kustbanan' innefattar Härryda, Mark, Bollebygd, Borås och Ulricehamn. 'E6S/Västskustbanan' innefattar Mölndal och Kungsbacka.

Källa: Den västsvenska SOM-undersökningen 2013.



Tabell 10 Om du har tillgång till bil, händer det att du avstår från att resa med bilen på grund av någon av följande anledningar? *Bilköer*
I olika grupper, 2013 (procent)

		Alltid	Mycket ofta	Ganska ofta	Någon gång	Aldrig	Summa procent	Antal svarande
	Samtliga	1	8	12	33	46	100	2 363
<i>Kön</i>	Kvinna	1	9	12	32	46	100	1 171
	Man	1	6	12	35	46	100	1 188
<i>Ålder</i>	16–29 år	1	11	12	30	46	100	248
	30–49 år	1	7	12	34	46	100	791
	50–64 år	1	9	12	31	47	100	654
	65–85 år	2	6	11	36	45	100	670
<i>Utbildning</i> ¹	Låg	2	5	9	28	56	100	383
	Medellåg	1	6	11	31	51	100	674
	Medelhög	0	8	12	37	43	100	555
	Hög	1	10	14	36	39	100	714
<i>Familj</i>	Ej barn 0–15 år	1	8	12	34	45	100	1 678
	Barn 0–6 år	2	9	13	32	44	100	346
	Barn 7–15 år	1	6	9	34	50	100	447
<i>Delregion</i>	Göteborgsregionen	2	12	17	37	32	100	1 226
	Sjuhärad	1	3	6	29	61	100	332
	Skaraborg	0	4	6	23	68	100	395
	FyrBoDal	0	4	8	34	54	100	405
<i>Stadsdel (Göteborg)</i>	Nordost	8	12	12	37	31	100	76
	Örgryte & Härlanda	4	15	29	34	18	100	82
	Centrum & Linnéstaden	1	21	21	36	21	100	149
	Sydväst	2	11	16	45	26	100	152
	Hisingen	2	14	19	39	26	100	161
<i>Trafikstråk</i> ²	E6N/Bohusbanan	1	7	15	38	39	100	209
	E45/Norge-Vänerbanan	1	5	8	41	45	100	194
	E20 Västra Stambanan	1	4	10	27	58	100	433
	Väg 40/Kust-till-kustbanan	0	2	7	32	59	100	242
	E6S/Västskustbanan	1	12	11	36	40	100	182
	Övriga kommuner	2	10	14	33	41	100	1 103

Kommentar: ¹ 'Låg' utbildning motsvarar som mest grundskola eller motsvarande obligatorisk skola; 'medellåg' motsvarar studier/examen från gymnasium, folkhögskola eller motsvarande; 'medelhög' motsvarar eftergymnasial utbildning men ej examen från högskola/universitet; 'hög' motsvarar examen från högskola/universitet.

² 'E6N/Bohusbanan' innefattar Kungälv, Stenungsund, Uddevalla, Tjörn och Orust. 'E45/Norge-Vänerbanan' innefattar Ale, Lilla Edet, Trollhättan och Vänersborg. 'E20/Västra Stambanan' innefattar Partille, Lerum, Alingsås, Vårgårda, Herrljunga, Falköping, Skövde, Essunga, Vara, Skara och Götene. 'Väg 40/Kust-till-kustbanan' innefattar Härryda, Mark, Bollebygd, Borås och Ulricehamn. 'E6S/Västskustbanan' innefattar Mölndal och Kungsbacka.

Källa: Den västsvenska SOM-undersökningen 2013.



Tabell 11 Om du har tillgång till bil, händer det att du avstår från att resa med bilen på grund av någon av följande anledningar? *Bensinpriset* I olika grupper, 2013 (procent)

		Alltid	Mycket ofta	Ganska ofta	Någon gång	Aldrig	Summa procent	Antal svarande
	Samtliga	2	7	11	29	51	100	2 372
<i>Kön</i>	Kvinna	2	7	12	30	49	100	1 174
	Man	1	6	10	28	55	100	1 194
<i>Ålder</i>	16–29 år	2	12	15	32	39	100	247
	30–49 år	1	5	10	27	57	100	792
	50–64 år	1	6	9	30	54	100	656
	65–85 år	2	7	13	30	48	100	677
<i>Utbildning</i> ¹	Låg	2	9	11	28	50	100	389
	Medellåg	2	7	10	29	52	100	672
	Medelhög	1	6	12	31	50	100	557
	Hög	2	6	11	27	52	100	715
<i>Familj</i>	Ej barn 0–15 år	1	7	12	30	50	100	1 689
	Barn 0–6 år	2	5	9	26	58	100	345
	Barn 7–15 år	2	5	9	27	57	100	446
<i>Delregion</i>	Göteborgsregionen	2	7	12	28	51	100	1 227
	Sjuhärad	0	4	11	30	55	100	335
	Skaraborg	1	7	9	30	53	100	398
	FyrBoDal	2	7	10	31	50	100	407
<i>Stadsdel (Göteborg)</i>	Nordost	9	7	16	29	39	100	75
	Örgryte & Härlanda	1	5	12	37	45	100	82
	Centrum & Linnéstaden	1	12	12	24	51	100	147
	Sydväst	3	10	15	28	44	100	152
	Hisingen	2	7	12	29	50	100	163
<i>Trafikstråk</i> ²	E6N/Bohusbanan	0	6	12	28	54	100	209
	E45/Norge-Vänerbanan	2	9	11	33	45	100	196
	E20 Västra Stambanan	2	5	10	29	54	100	436
	Väg 40/Kust-till-kustbanan	0	3	12	30	55	100	245
	E6S/Västskustbanan	1	7	10	29	53	100	181
	Övriga kommuner	2	8	11	28	51	100	1 105

Kommentar: ¹ 'Låg' utbildning motsvarar som mest grundskola eller motsvarande obligatorisk skola; 'medellåg' motsvarar studier/examen från gymnasium, folkhögskola eller motsvarande; 'medelhög' motsvarar eftergymnasial utbildning men ej examen från högskola/universitet; 'hög' motsvarar examen från högskola/universitet.

² 'E6N/Bohusbanan' innefattar Kungälv, Stenungsund, Uddevalla, Tjörn och Orust. 'E45/Norge-Vänerbanan' innefattar Ale, Lilla Edet, Trollhättan och Vänersborg. 'E20/Västra Stambanan' innefattar Partille, Lerum, Alingsås, Vårgårda, Herrljunga, Falköping, Skövde, Essunga, Vara, Skara och Götene. 'Väg 40/Kust-till-kustbanan' innefattar Härryda, Mark, Bollebygd, Borås och Ulricehamn. 'E6S/Västskustbanan' innefattar Mölndal och Kungsbacka.

Källa: Den västsvenska SOM-undersökningen 2013.



Tabell 12 Om du har tillgång till bil, händer det att du avstår från att resa med bilen på grund av någon av följande anledningar? *Brist på parkeringsplatser*. I olika grupper, 2013 (procent)

		Alltid	Mycket ofta	Ganska ofta	Någon gång	Aldrig	Summa procent	Antal svarande
	Samtliga	1	8	14	36	41	100	2 364
<i>Kön</i>	Kvinna	2	9	16	35	38	100	1 171
	Man	1	7	12	35	45	100	1 189
<i>Ålder</i>	16–29 år	1	11	20	34	34	100	246
	30–49 år	1	6	13	38	42	100	793
	50–64 år	2	8	13	34	43	100	656
	65–85 år	1	9	13	35	42	100	669
<i>Utbildning</i> ¹	Låg	2	6	8	33	51	100	386
	Medellåg	1	7	12	33	47	100	671
	Medelhög	1	8	17	36	38	100	554
	Hög	2	11	17	37	33	100	715
<i>Familj</i>	Ej barn 0–15 år	1	9	14	35	41	100	1 677
	Barn 0–6 år	2	6	16	35	41	100	344
	Barn 7–15 år	1	5	10	38	46	100	447
<i>Delregion</i>	Göteborgsregionen	2	12	19	38	29	100	1 222
	Sjuhärad	1	3	8	31	57	100	334
	Skaraborg	1	4	7	30	58	100	396
	FyrBoDal	0	5	10	37	48	100	407
<i>Stadsdel (Göteborg)</i>	Nordost	5	12	22	29	32	100	76
	Örgryte & Härlanda	2	12	31	40	15	100	82
	Centrum & Linnéstaden	3	24	26	27	20	100	147
	Sydväst	1	14	23	47	15	100	151
	Hisingen	2	9	19	42	28	100	161
<i>Trafikstråk</i> ²	E6N/Bohusbanan	1	7	11	41	40	100	209
	E45/Norge-Vänerbanan	1	7	14	38	40	100	197
	E20 Västra Stambanan	1	5	12	33	49	100	434
	Väg 40/Kust-till-kustbanan	1	4	8	32	55	100	245
	E6S/Väst kustbanan	1	11	15	38	35	100	179
	Övriga kommuner	2	10	17	35	36	100	1 100

Kommentar: ¹ 'Låg' utbildning motsvarar som mest grundskola eller motsvarande obligatorisk skola; 'medellåg' motsvarar studier/examen från gymnasium, folkhögskola eller motsvarande; 'medelhög' motsvarar eftergymnasial utbildning men ej examen från högskola/universitet; 'hög' motsvarar examen från högskola/universitet.

² 'E6N/Bohusbanan' innefattar Kungälv, Stenungsund, Uddevalla, Tjörn och Orust. 'E45/Norge-Vänerbanan' innefattar Ale, Lilla Edet, Trollhättan och Vänersborg. 'E20/Västra Stambanan' innefattar Partille, Lerum, Alingsås, Vårgårda, Herrljunga, Falköping, Skövde, Essunga, Vara, Skara och Götene. 'Väg 40/Kust-till-kustbanan' innefattar Härryda, Mark, Bollebygd, Borås och Ulricehamn. 'E6S/Väst kustbanan' innefattar Mölndal och Kungsbacka.

Källa: Den västsvenska SOM-undersökningen 2013.



Tabell 13 Om du har tillgång till bil, händer det att du avstår från att resa med bilen på grund av någon av följande anledningar? Miljöskäl
I olika grupper, 2013 (procent)

		Alltid	Mycket ofta	Ganska ofta	Någon gång	Aldrig	Summa procent	Antal svarande
	Samtliga	2	9	13	29	47	100	2 367
<i>Kön</i>	Kvinna	3	12	14	30	41	100	1 170
	Man	2	6	11	28	53	100	1 193
<i>Ålder</i>	16–29 år	1	15	16	27	41	100	246
	30–49 år	2	7	14	29	48	100	795
	50–64 år	3	10	10	29	48	100	659
	65–85 år	3	7	12	28	50	100	667
<i>Utbildning¹</i>	Låg	3	5	9	25	58	100	384
	Medellåg	2	5	9	27	57	100	670
	Medelhög	2	10	14	30	44	100	556
	Hög	3	13	18	31	35	100	721
<i>Familj</i>	Ej barn 0–15 år	2	9	12	28	49	100	1 677
	Barn 0–6 år	3	9	14	27	47	100	348
	Barn 7–15 år	2	7	15	30	46	100	448
<i>Delregion</i>	Göteborgsregionen	3	11	15	30	41	100	1 227
	Sjuhärad	1	5	11	28	55	100	332
	Skaraborg	2	6	11	25	56	100	396
	FyrBoDal	1	5	10	31	53	100	407
<i>Stadsdel (Göteborg)</i>	Nordost	6	16	12	29	37	100	77
	Örgryte & Härlanda	5	20	21	25	29	100	82
	Centrum & Linnéstaden	5	18	13	27	37	100	148
	Sydväst	1	12	20	33	34	100	153
	Hisingen	3	10	15	33	39	100	158
<i>Trafikstråk²</i>	E6N/Bohusbanan	2	8	12	31	47	100	212
	E45/Norge-Vänerbanan	2	8	15	30	45	100	195
	E20 Västra Stambanan	3	6	11	25	55	100	435
	Väg 40/Kust-till-kustbanan	1	6	12	31	50	100	242
	E6S/Västskustbanan	1	8	13	33	45	100	180
	Övriga kommuner	3	11	13	28	45	100	1 103

Kommentar: ¹ 'Låg' utbildning motsvarar som mest grundskola eller motsvarande obligatorisk skola; 'medellåg' motsvarar studier/examen från gymnasium, folkhögskola eller motsvarande; 'medelhög' motsvarar eftergymnasial utbildning men ej examen från högskola/universitet; 'hög' motsvarar examen från högskola/universitet.

² 'E6N/ Bohusbanan' innefattar Kungälv, Stenungsund, Uddevalla, Tjörn och Orust. 'E45/Norge-Vänerbanan' innefattar Ale, Lilla Edet, Trollhättan och Vänersborg. 'E20/Västra Stambanan' innefattar Partille, Lerum, Alingsås, Vårgårda, Herrljunga, Falköping, Skövde, Essunga, Vara, Skara och Götene. 'Väg 40/Kust-till-kustbanan' innefattar Härryda, Mark, Bollebygd, Borås och Ulricehamn. 'E6S/Västskustbanan' innefattar Mölndal och Kungsbacka.

Källa: Den västsvenska SOM-undersökningen 2013.

Tabell 14 Om du har tillgång till bil, händer det att du avstår från att resa med bilen på grund av någon av följande anledningar? *Trängselskatt*
I olika grupper, 2013 (procent)

		Alltid	Mycket ofta	Ganska ofta	Någon gång	Aldrig	Summa procent	Antal svarande
	Samtliga	55	21	10	8	6	100	2367
<i>Kön</i>	Kvinna	56	21	10	8	5	100	1172
	Man	56	20	10	8	6	100	1191
<i>Ålder</i>	16–29 år	52	22	15	9	2	100	245
	30–49 år	60	22	10	5	3	100	794
	50–64 år	56	22	10	6	6	100	657
	65–85 år	53	18	8	11	10	100	671
<i>Utbildning¹</i>	Låg	58	16	7	8	11	100	387
	Medellåg	59	20	8	7	6	100	670
	Medelhög	53	24	11	8	4	100	556
	Hög	54	22	13	8	3	100	717
<i>Familj</i>	Ej barn 0–15 år	55	20	10	8	7	100	1678
	Barn 0–6 år	59	20	12	6	3	100	346
	Barn 7–15 år	64	23	7	4	2	100	449
<i>Delregion</i>	Göteborgsregionen	41	25	15	12	7	100	1231
	Sjuhärad	69	20	4	4	3	100	332
	Skaraborg	76	12	4	2	6	100	394
	FyrBoDal	72	17	4	3	4	100	405
<i>Stadsdel (Göteborg)</i>	Nordost	30	25	18	7	20	100	76
	Örgryte & Härlanda	27	33	17	18	5	100	82
	Centrum & Linnéstaden	38	24	16	16	6	100	147
	Sydväst	34	26	20	12	8	100	153
	Hisingen	34	24	15	20	7	100	163
<i>Trafikstråk²</i>	E6N/Bohusbanan	57	23	9	6	5	100	211
	E45/Norge-Vänerbanan	59	21	6	8	6	100	196
	E20 Västra Stambanan	65	19	7	4	5	100	434
	Väg 40/Kust-till-kustbanan	69	20	4	4	3	100	242
	E6S/Västskustbanan	50	21	13	12	4	100	180
	Övriga kommuner	49	21	13	10	7	100	1104

Kommentar: ¹ 'Låg' utbildning motsvarar som mest grundskola eller motsvarande obligatorisk skola; 'medellåg' motsvarar studier/examen från gymnasium, folkhögskola eller motsvarande; 'medelhög' motsvarar eftergymnasial utbildning men ej examen från högskola/universitet; 'hög' motsvarar examen från högskola/universitet.

² 'E6N/Bohusbanan' innefattar Kungälv, Stenungsund, Uddevalla, Tjörn och Orust. 'E45/Norge-Vänerbanan' innefattar Ale, Lilla Edet, Trollhättan och Vänersborg. 'E20/Västra Stambanan' innefattar Partille, Lerum, Alingsås, Vårgårda, Herrljunga, Falköping, Skövde, Essunga, Vara, Skara och Götene. 'Väg 40/Kust-till-kustbanan' innefattar Härryda, Mark, Bollebygd, Borås och Ulricehamn. 'E6S/Västskustbanan' innefattar Mölndal och Kungsbacka.

Källa: Den västsvenska SOM-undersökningen 2013.

Tabell 15 Uppfattning om aktuella infrastrukturprojekt, Västra Götaland, 2006-2013 (balansmätt¹)

	2006	2007	2008	2009	2010	2011	2012	2013
<i>Bygga ut E20 till motorväg</i>	+70	+69	+59	+59	+61	+63	+70	+64
<i>Bygga ut kollektivtrafiken i Västsverige</i>	-	+81	+82	+72	+71	+72	+74	+73
Bygga tågtunnel under centrala Göteborg (Västlänken)	+30	+31	-	+33	+27	+34	+21	+19
<i>Finansiera utbyggnaden av motorväg genom vägavgifter</i>	-	-	-14	-10	-28	-18	-16	-7
<i>Trängselskatt i Göteborg</i>	-34	-38	-21	-10	-30	-29	-35	-14
Minsta antal svar	2 989	2 977	2 897	2 995	2 913	2 855	2 856	2 850

Kommentar: Frågan lyder: Vilken är din åsikt om följande förslag gällande trafiken? Procentbasen utgörs av dem som besvarat respektive delfråga. ¹Balansmättet visar andelen som tycker att förslaget är bra minus andelen som tycker förslaget är dåligt. Balansmättet kan variera mellan +100 (alla tycker förslaget är bra) och -100 (alla tycker att förslaget är dåligt). 2008 löd frågan: vilken är din åsikt om följande förslag? 2006-2007 fanns inte alternativet ingen uppfattning med. 2008-2011 löd delfrågan om vägavgifter och motorväg *Finansiera utbyggnaden av motorväg i hela Bohuslän genom avgifter*. Streck (-)= frågan ej ställd.

Källa: Den västsvenska SOM-undersökningen 2006-2013.



Tabell 16 Åsikter om förslag/beslutade trafikåtgärder. Efter kön, ålder, utbildningsnivå, familjesituation och delregion, 2013 (procent bra/dåligt¹ och balansmätt²)

		Västlänken			Marieholms-tunneln			Ny Göta Älvbro			Trängselskatt i Göteborg			Bygga ut hela E20 till motorväg			Bygga dubbelspår för tåg mellan Gbg och Borås			Finansiera motorväg med vägavgifter			Bygga ut kollektivtrafiken			Minsta antal svarande
		Bra	Dåligt	Balans	Bra	Dåligt	Balans	Bra	Dåligt	Balans	Bra	Dåligt	Balans	Bra	Dåligt	Balans	Bra	Dåligt	Balans	Bra	Dåligt	Balans				
		Samtliga		35	16	+19	45	4	+42	49	4	+45	27	41	-14	67	3	+64	53	3	+50	29	36	-7	75	
<i>Kön</i>	Kvinna	30	13	+17	33	4	+28	40	3	+37	26	37	-13	59	3	+56	49	2	+47	26	34	-8	77	1	+76	1 479
	Man	41	19	+22	57	4	+53	59	5	+54	28	44	-16	76	4	+72	58	4	+54	31	38	-7	73	3	+73	1 365
<i>Ålder</i>	16–29 år	36	11	+25	32	3	+29	42	4	+34	30	39	-9	52	5	+47	49	3	+46	25	31	-6	79	3	+76	419
	30–49 år	42	14	+28	49	4	+45	52	4	+48	33	41	-8	69	5	+64	55	4	+51	31	36	-5	76	3	+73	887
	50–64 år	36	19	+17	48	5	+43	52	5	+47	28	43	-15	69	3	+66	55	3	+52	33	36	-3	75	2	+73	728
	65–85 år	26	19	+7	43	4	+39	49	3	+46	19	41	-22	71	2	+69	50	3	+47	24	38	-14	71	1	+70	812
<i>Utbildning³</i>	Låg	28	13	+15	38	4	+34	40	2	+38	13	45	-32	70	2	+68	47	4	+43	18	41	-23	62	3	+59	472
	Medellåg	33	14	+19	39	4	+35	44	4	+40	21	46	-25	67	3	+64	48	4	+44	23	39	-16	70	3	+67	817
	Medelhög	38	19	+19	49	4	+45	55	5	+50	31	43	-12	68	4	+64	55	3	+52	31	36	-5	77	1	+76	673
	Hög	41	19	+22	51	5	+46	55	4	+51	40	33	+7	66	5	+61	60	2	+58	37	30	+7	85	2	+83	833
<i>Familj</i>	Ej barn 0–15 år	33	17	+16	43	5	+38	48	4	+44	25	42	-17	67	3	+64	52	3	+49	27	37	-10	74	2	+72	2 087
	Har barn 0–6 år	40	12	+28	54	3	+51	54	4	+50	34	41	-7	71	4	+67	55	4	+51	32	32	0	76	3	+73	380
	Har barn 7–15 år	43	11	+32	48	3	+45	51	4	+47	33	37	-4	67	5	+62	56	4	+52	33	33	0	78	1	+77	492
<i>Delregion</i>	Göteborgsreg	40	25	+15	60	5	+55	67	4	+63	31	47	-16	66	4	+62	58	3	+55	32	36	-4	80	3	+77	1 564
	Sjuhärad	36	6	+30	31	4	+27	30	4	+26	25	37	-12	68	1	+67	74	1	+73	25	36	-11	73	1	+72	377
	Skaraborg	20	4	+16	17	2	+15	17	4	+13	20	29	-9	82	3	+79	32	5	+27	22	37	-15	64	2	+62	446
	FyrBoDal	34	6	+28	31	4	+27	34	4	+30	22	39	-17	57	2	+55	39	4	+35	26	33	-7	69	2	+67	454

Kommentar: Tabellen bygger på två frågor: 1) 'Vilken är din åsikt om följande beslutade trafikåtgärder?' ('Västlänken' t.o.m. 'Trängselskatt i Göteborg'). 2) Vilken är din åsikt om följande förslag gällande trafiken? ('Bygga ut hela E20 till motorväg' t.o.m. 'Bygga ut kollektivtrafiken').

¹ 'Bra' innefattar svarsalternativen 'mycket bra' och 'ganska bra'. 'Dåligt' består av svarsalternativen 'ganska dåligt' och 'mycket dåligt'.

² Balansmättet beräknas som andelen som svarat att förslaget är bra minus andelen som svarat att förslaget är dåligt.

³ 'Låg' utbildning motsvarar som mest grundskola eller motsvarande obligatorisk skola; 'medellåg' motsvarar studier/examen från gymnasium, folkhögskola eller motsvarande; 'medelhög' motsvarar eftergymnasial utbildning men ej examen från högskola/universitet; 'hög' motsvarar examen från högskola/universitet.

Källa: Den västsvenska SOM-undersökningen 2013.



Tabell 16 forts. **Åsikter om förslag/beslutade trafikåtgärder.** Efter stadsdel i Göteborg och trafikstråk, 2013 (procent bra/dåligt¹ och balansmätt²)

		Västlänken			Marieholms-tunneln			Ny Göta Älvsbro			Trängselskatt i Göteborg			Bygga ut hela E20 till motorväg			Bygga dubbelspår för tåg mellan Gbg och Borås			Finansiera motorväg med vägavgifter			Bygga ut kollektivtrafiken			Minsta antal svarande
		Bra	Dåligt	Balans	Bra	Dåligt	Balans	Bra	Dåligt	Balans	Bra	Dåligt	Balans	Bra	Dåligt	Balans	Bra	Dåligt	Balans	Bra	Dåligt	Balans				
<i>Stadsdel</i>	Nordost	50	16	+34	61	3	+58	69	2	+67	26	46	-20	63	5	+58	54	1	+30	30	36	-6	75	4	+71	111
<i>(Göteborg)</i>	Örgryte & Härlanda	44	27	+17	69	3	+66	72	5	+67	31	48	-17	60	3	+57	69	1	+68	36	36	0	91	1	+90	108
	Centrum & Linnéstaden	38	30	+8	57	7	+50	66	5	+61	50	36	+14	55	7	+48	56	2	+54	39	31	+8	85	3	+82	241
	Sydväst	36	32	+4	63	5	+58	75	3	+72	35	47	-12	62	3	+59	59	4	+55	34	34	0	82	2	+80	184
	Hisingen	41	26	+15	65	6	+59	78	3	+75	28	52	-24	61	5	+56	54	5	+49	27	42	-15	72	5	+67	217
<i>Trafikstråk³</i>	E6N/Bohus-banan	43	12	+31	53	3	+50	54	5	+49	26	43	-17	63	4	+59	48	4	+44	27	36	-9	74	2	+72	240
	E45/Norge-Vänerbanan	35	9	+26	36	4	+32	39	4	+35	23	41	-18	64	3	+61	46	4	+42	26	39	-13	74	2	+72	223
	E20/Västra Stambanan	30	12	+18	36	2	+34	38	2	+36	22	39	-17	84	3	+81	48	4	+44	25	37	-12	70	2	+68	499
	Väg 40/Kust till kustbanan	39	7	+32	33	4	+29	33	4	+29	26	37	-11	66	1	+65	79	1	+78	28	34	-6	74	1	+73	278
	E6S/Västskust-banan	35	27	+8	54	7	+47	57	3	+54	26	52	-26	68	2	+66	55	2	+53	32	39	-7	78	2	+76	211
	Övriga kommuner	35	20	+15	49	5	+44	56	4	+52	30	41	-11	62	4	+58	51	3	+48	30	35	-5	76	2	+74	1 393

Kommentar: Tabellen bygger på två frågor: 1) 'Vilken är din åsikt om följande beslutade trafikåtgärder?' ('Västlänken' t.o.m. 'Trängselskatt i Göteborg'). 2) Vilken är din åsikt om följande förslag gällande trafiken?' ('Bygga ut E20' t.o.m. 'Bygga ut kollektivtrafiken').

¹ 'Bra' innefattar svarsalternativen 'mycket bra' och 'ganska bra'. 'Dåligt' består av svarsalternativen 'ganska dåligt' och 'mycket dåligt'.

² Balansmättet beräknas som andelen som svarat att förslaget är bra minus andelen som svarat att förslaget är dåligt.

³ 'E6N/Bohusbanan' innefattar Kungälv, Stenungsund, Uddevalla, Tjörn och Orust. 'E45/Norge-Vänerbanan' innefattar Ale, Lilla Edet, Trollhättan och Vänersborg. 'E20/Västra Stambanan' innefattar Partille, Lerum, Alingsås, Vårgårda, Herrljunga, Falköping, Skövde, Essunga, Vara, Skara och Götene. 'Väg 40/Kust-till-kustbanan' innefattar Härryda, Mark, Bollebygd, Borås och Ulricehamn. 'E6S/Västskustbanan' innefattar Mölndal och Kungsbacka.

Källa: Den västsvenska SOM-undersökningen 2013.

Tabell 17 I vilken utsträckning uppfattar du följande som problem i trafiken i den kommun där du bor? Efter kön, ålder, utbildningsnivå, familjesituation och delregion, 2013 (procent stort/litet problem¹ och balansmätt²)

		Trängsel i biltrafiken			Förseningar i kollektivtrafiken			Buller från trafiken			Framkomlighet med cykel			Försämrad luftkvalitet			Otrygg miljö för fotgängare			Pågående väg- och järnvägsbyggen			Minsta antal svarande
		Stort prob.	Litet prob.	Balans	Stort prob.	Litet prob.	Balans	Stort prob.	Litet prob.	Balans	Stort prob.	Litet prob.	Balans	Stort prob.	Litet prob.	Balans	Stort prob.	Litet prob.	Balans				
	Samtliga	26	49	-23	23	44	+21	18	53	-35	13	64	-51	22	51	-29	23	49	-26	14	58	-44	2 801
<i>Kön</i>	Kvinna	27	49	-22	24	43	-19	18	52	-34	13	64	-51	26	48	-22	25	47	-22	14	56	-42	1 457
	Man	26	49	-23	22	46	-24	17	54	-37	13	64	-51	19	54	-35	21	51	-30	13	59	-43	1 339
<i>Ålder</i>	16–29 år	31	43	-12	46	28	+18	19	48	-29	19	57	-38	24	48	-24	25	47	-22	21	46	-25	416
	30–49 år	30	43	-13	23	38	-15	20	50	-30	16	63	-47	23	50	-27	22	49	-27	12	57	-45	875
	50–64 år	27	52	-25	20	48	-28	17	55	-38	13	65	-52	22	52	-30	25	49	-24	13	61	-48	729
	65–85 år	19	56	-37	13	56	-43	15	59	-44	8	69	-61	22	52	-30	22	50	-28	12	62	-50	780
<i>Utbildning³</i>	Låg	19	59	-40	14	55	-41	12	63	-51	8	73	-65	16	59	-43	18	57	-39	10	64	-54	453
	Medellåg	23	53	-30	23	46	-23	14	56	-42	11	67	-56	18	57	-24	23	52	-29	12	60	-48	806
	Medelhög	26	46	-20	25	43	-18	17	51	-34	14	60	-46	24	48	-24	23	46	-23	15	53	-38	662
	Hög	34	43	-9	27	39	-12	24	47	-23	18	60	-42	29	43	-14	26	44	-18	16	55	-39	831
<i>Familj</i>	Ej barn 0–15 år	25	50	-25	22	47	-25	17	54	-37	12	65	-53	23	51	-28	24	49	-25	14	58	-44	2 045
	Barn 0–6 år	34	42	-8	27	36	-9	21	49	-28	19	58	-39	21	52	-31	22	49	-27	12	56	-44	378
	Barn 7–15 år	27	47	-20	23	41	-18	19	52	-33	15	64	-49	22	49	-27	23	46	-23	13	57	-44	486
<i>Delregion</i>	Göteborgsreg	40	31	+9	32	33	-1	24	43	-19	15	59	-44	32	39	-7	28	41	-13	19	48	-29	1 540
	Sjuhärad	16	63	-47	13	57	-44	13	60	-47	15	62	-47	17	59	-42	20	52	-32	11	61	-50	372
	Skaraborg	8	76	-68	9	63	-54	9	69	-60	5	81	-76	7	71	-64	12	65	-53	4	76	-72	440
	FyrBoDal	6	72	-66	15	55	-40	9	67	-58	12	58	-56	11	66	-55	19	57	-38	6	71	-65	445

Kommentar: ¹ 'Stort problem' innefattar svarsalternativen 'mycket stort problem' och 'ganska stort problem'. 'Litet problem' innefattar svarsalternativen 'ganska litet problem' och 'mycket litet problem'.

² Balansmättet beräknas som andelen som svarat att problemet är stort minus andelen som svarat att problemet är litet. Ett positivt balansmätt i tabellen indikerar ett större problem, ett negativt balansmätt indikerar ett mindre problem.

³ 'Låg' utbildning motsvarar som mest grundskola eller motsvarande obligatorisk skola; 'medellåg' motsvarar studier/examen från gymnasium, folkhögskola eller motsvarande; 'medelhög' motsvarar eftergymnasial utbildning men ej examen från högskola/universitet; 'hög' motsvarar examen från högskola/universitet.

Källa: Den västsvenska SOM-undersökningen 2013.



Tabell 17 forts. I vilken utsträckning uppfattar du följande som problem i trafiken i den kommun där du bor? Efter stadsdel i Göteborg och trafikstråk, 2013 (procent stort/litet problem¹ och balansmått²)

		Trängsel i biltrafiken			Förseningar i kollektivtrafiken			Buller från trafiken			Framkomlighet med cykel			Försämrad luftkvalitet			Otrygg miljö för fotgängare			Pågående väg- och järnvägsbyggen			Minsta antal svarande
		Stort prob	Litet prob.	Balans	Stort prob	Litet prob.	Balans	Stort prob.	Litet prob.	Balans	Stort prob.	Litet prob.	Balans	Stort prob.	Litet prob.	Balans	Stort prob.	Litet prob.	Balans	Stort prob.	Litet prob.	Balans	
<i>Stadsdel</i>	Nordost	44	25	+19	42	24	+18	26	40	-14	18	47	-29	38	35	+3	31	36	-5	27	39	-12	110
<i>(Göteborg)</i>	Örgryte & Härlanda	67	12	+55	38	28	+10	32	36	-4	19	51	-32	50	16	+34	45	27	+18	35	19	-18	107
	Centrum & Linnéstaden	46	22	+24	39	28	+11	37	31	+6	25	46	-21	51	21	+30	35	33	+2	27	35	-8	242
	Sydväst	50	21	+29	33	30	+3	25	35	-10	15	55	-40	41	23	+18	31	30	+1	34	31	+3	181
	Hisingen	54	15	+39	32	35	-3	24	40	-16	15	56	-41	41	32	+9	31	34	-3	21	55	-23	209
<i>Trafikstråk³</i>	E6N/Bohusbanan	23	49	-26	22	41	-19	12	58	-46	17	59	-42	14	54	-40	28	45	-17	7	63	-56	234
	E45/Norge-Vänerbanan	5	63	-58	19	48	-29	13	58	-45	9	73	-64	15	64	-49	16	53	-37	7	66	-59	216
	E20 Västra Stambanan	12	67	-55	18	50	-32	12	63	-51	6	76	-70	10	64	+54	16	58	-42	6	69	-63	488
	Väg 40/Kust-till-kustbanan	21	55	-34	15	54	-39	15	54	-39	18	58	-40	20	54	-34	22	48	-26	14	55	-41	274
	E6S/Västkustbanan	37	36	+1	28	28	0	16	52	-36	8	70	-62	22	43	-13	21	51	-30	9	60	-51	209
	Övriga kommuner	35	41	-6	26	43	-17	22	48	-26	16	60	-44	30	43	-13	27	45	-18	19	52	-33	1 381

*Kommentar:*¹ 'Stort problem' innefattar svarsalternativen 'mycket stort problem' och 'ganska stort problem'. 'Litet problem' innefattar svarsalternativen 'ganska litet problem' och 'mycket litet problem'.

² Balansmättet beräknas som andelen som svarat att problemet är stort minus andelen som svarat att problemet är litet. Ett positivt balansmått i tabellen indikerar ett större problem, ett negativt balansmått indikerar ett mindre problem.

³ 'E6N/Bohusbanan' innefattar Kungälv, Stenungsund, Uddevalla, Tjörn och Orust. 'E45/Norge-Vänerbanan' innefattar Ale, Lilla Edet, Trollhättan och Vänersborg. 'E20/Västra Stambanan' innefattar Partille, Lerum, Alingsås, Vårgårda, Herrljunga, Falköping, Skövde, Essunga, Vara, Skara och Götene. 'Väg 40/Kust-till-kustbanan' innefattar Härryda, Mark, Bollebygd, Borås och Ulricehamn. 'E6S/Västkustbanan' innefattar Mölndal och Kungsbacka.

Källa: Den västsvenska SOM-undersökningen 2013.

SOM-institutet vid Göteborgs universitet genomför årligen nationella och lokala frågeundersökningar och anordnar seminarier på temat Samhälle, Opinion och Medier.

SOM-institutet | Seminariegatan 1B | Box 710, 405 30 Göteborg
031 786 3300 | info@som.gu.se | www.som.gu.se

