



UNIVERSITAT DE
BARCELONA

Normativa de seguiment i tutoria del Treball Final de Màster

– guia dels tutors –



Màster en Direcció d'Empreses de l'Esport

UNIVERSITAT DE BARCELONA



En el procés d'elaboració del Treball Final de Màster (TFM) la supervisió i guia del tutor/a designat, per a realitzar correctament aquest treball esdevé una ajuda fonamental. El tutor/a orienta, fa el seguiment del projecte i assessora l'estudiant en el temps de treball, el motiva i garanteix la qualitat del treball per poder passar a la seva defensa i avaluació.

En el document "Guia de l'estudiant del TFM del Màster en Direcció d'Empreses de l'Esport"[†] s'especifica que aquest treball pot ser un projecte d'investigació teòrica i/o empírica sobre un aspecte del sector esportiu novedós o que corregeixi alguna ineficiència o carència, un projecte d'investigació pràctic sobre un aspecte específic – aplicat a una empresa determinada-, un projecte de negoci o possible oportunitat de negoci en el món de l'esport.

Procés de Tutelatge del Treball Final de Master

En el procés de tutorització del TFM al Màster en Direcció d'Empreses de l'Esport s'identifiquen les següents etapes:

Assignació de l'estudiant a tutoritzar

Durant els mesos d'octubre i novembre els estudiants han de seleccionar un tema i proposar un tutor/a pel TFM, (veure la "guia de l'estudiant del TFM del Màster en Direcció d'Empreses de l'Esport"). La Comissió del TFM autoritzarà els temes i assignarà un tutor/a a cada estudiant, d'acord amb les dues parts i en funció de la disponibilitat del professorat.

El tutor rep, per correu electrònic el formulari de proposta de tema que ha elaborat l'estudiant, i a la vegada, una fitxa amb la foto, el nom i l'adreça de correu electrònic de l'estudiant. Si està d'acord amb el tema i l'orientació del treball accepta i queda establerta la relació tutor/a- estudiant per desenvolupar el TFM.

Tutories presencials i seguiment dels estudiants

Una vegada s'han assignat els estudiants, el tutor els ha de convocar per a establir un calendari de tutories, que permetrà organitzar el treball a realitzar. Es recomana que el calendari de trobades entre tutor/a- estudiant sigui, al menys, mensual entre els mesos de desembre a maig.

* Aquesta publicació està disponible, en format digital, en l'enllaç: <http://hdl.handle.net/2445/98421>

† Es pot trobar la publicació al següent enllaç: <http://hdl.handle.net/2445/68011>

En el darrer mes la intensitat pot incrementar en funció del que consideri el tutor/a.

Segons la guia de l'AQU (2013), "Com elaborar, tutoritzar i avaluar un Treball Final de Màster" existeixen diferents tipologies de tutories que es poden seguir, en funció de l'agrupament, de la temàtica i de la modalitat de comunicació (veure p.45-49, Guia AQU, 2013 recollides com annex I en aquest document.

Abans de l'entrega final del document, l'estudiant entrega una proposta de TFM al tutor per tal que sigui revisada. Si la proposta no s'accepta, caldrà portar a terme algunes reunions addicionals entre el tutor i l'alumne amb l'objectiu de revisar els aspectes remarcats i millorar la qualitat del treball.

Entrega del document final

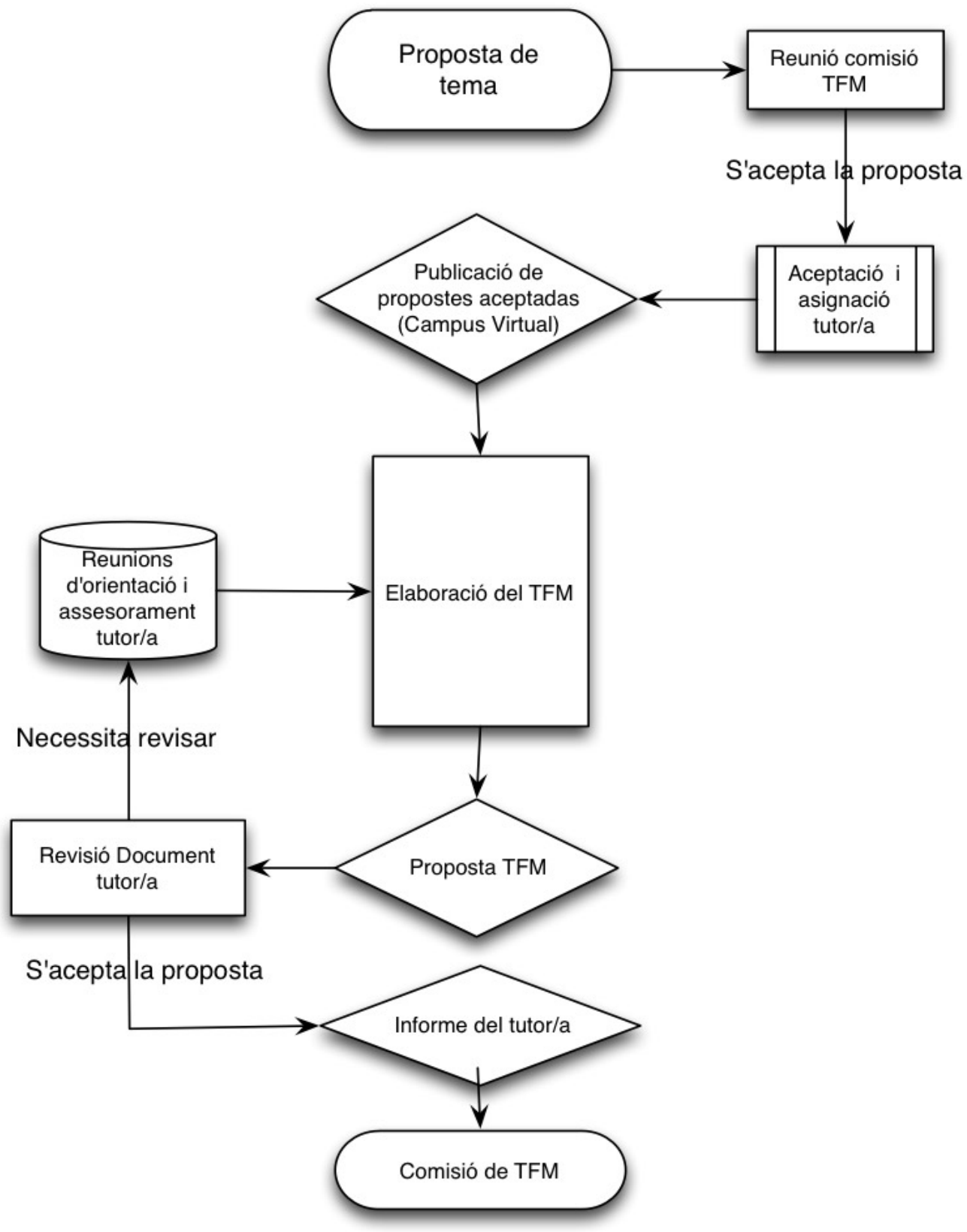
Una vegada el tutor autoritza el treball, l'estudiant entrega el TFM al tutor a principis del mes de juny. S'hauran d'entregar 4 còpies impreses, on el tutor haurà de quedar-se una còpia i fer arribar les altres tres a la coordinació del Màster per tal que puguin ser entregades als membres del tribunal de la defensa. A la vegada, s'entregaran el document de compromís d'obra original i la cessió de drets o petició de confidencialitat, quan escaigui. A l'Annex II es pot trobar un "Checklist para la entrega del TFM", que paga la pena que el tutor en tingui coneixement.

En el moment que el treball sigui acceptat i entregat, lliurant el document final del TFM en format digital (pdf) i paper, el tutor ha de complimentar l'Informe Tutor (Annex). Es tracta d'un informe personal, on proposa unes qualificacions i valora les competències dels estudiants.

Abans del dia 15 els tutors hauran fet arribar la seva valoració, la seva proposta d'avaluació del TFM, el grau d'assoliment de competències i els comentaris que creguin convenients sobre el procediment d'elaboració del treball que ha seguit i tutelat. En la guia d'avaluació del TFM del Màster en Direcció d'Empreses de l'Esport es datalla el procediment.

Aquest document es farà arribar als membres del tribunal de la defensa del TFM en sobre tancat. El tribunal l'obrirà abans de qualificar a l'alumne, una vegada s'hagi fet la valoració, i amb l'objectiu de decidir la qualificació final del treball.

Octubre - Novembre
Decembre - Juny
Juny



AVALUACIÓ DEL TUTOR DEL TREBALL FINAL DE MASTER

Master en Direcció d'Empreses de l'Esport

Aquest full arribarà al tribunal de defensa, en sobre tancat. L'obrirà abans de qualificar a l'alumne, un cop hagin fet la seva valoració com a tribunal, per a decidir la qualificació final.

Nom i cognoms de l'estudiant: _____

Nom i cognoms del tutor: _____

1. Quina opinió li sembla el treball en conjunt? Espai per a fer els comentaris oportuns

2. Avaluació del TFM

Valoració
(veure peu de taula)

Proposta de qualificació (TFM & Competències)

Valorar com: 'No apte', 'Aprovat', 'Notable', 'Excel·lent', "MH"

3. Assoliment de competències

Valoració
(veure peu de la taula)

Capacitat per aplicar els coneixements adquirits i per resoldre problemes en entorns nous o poc coneguts dins de contextos més amplis (o multidisciplinaris) relacionats amb l'àrea d'estudi.

Capacitat per integrar coneixements i enfrontar-se a la complexitat de formular judicis a partir d'una informació que, tot i ser incompleta o limitada, inclogui reflexions sobre les responsabilitats socials i ètiques vinculades a l'aplicació d'aquests coneixements i judicis.

Capacitat per comunicar les conclusions (i els coneixements i raons últimes que les sustenten) a públics especialitzats i no especialitzats d'una manera clara i sense ambigüitats.

Habilitat per redactar textos i presentar informes, projectes o altres tipus de treballs sobre direcció i estratègies d'empreses esportives.

Valorar com: 'No assolida', 'Parcialment assolida' o 'Totalment assolida'
(en blanc no correspon l'avaluació)

Data i Signatura del tutor/a

Annex I

Checklist per l'entrega del TFM

ACTIVITATS A REALITZAR

DATES DE CONTROL

<input type="checkbox"/>	OBTENIR L'AUTORITZACIÓ DEL TUTOR/A PER LLIURAR EL TREBALL	Maig-Juny
<input type="checkbox"/>	LLIURAR 4 CÒPIES DEL TREBALL AI TUTOR	1-15 de Juny
<input type="checkbox"/>	PENJAR TFM –EN FORMAT PDF– AI CAMPUS VIRTUAL	1-15 de Juny
<input type="checkbox"/>	SIGNAR COMPROMÍS D'ORIGINALITAT DEL TFM	1-15 de Juny
<input type="checkbox"/>	SIGNAR EL DOC DE CESSIÓ DE DRETS PER PUBLICAR EL TFM (1)	1-15 de Juny

ELEMENTS QUE HA DE TENIR EL TFM, AI MOMENT DE LA PRESENTACIÓ

<input type="checkbox"/>	Portada
<input type="checkbox"/>	Resum i paraules clau
<input type="checkbox"/>	Índex
<input type="checkbox"/>	Introducció
<input type="checkbox"/>	Cos del treball: capítols, apartats, i subapartats
<input type="checkbox"/>	Conclusions
<input type="checkbox"/>	Bibliografia

COMENTARIS

(1) En cas que el treball contingui dades que han de ser preservats com a confidencials, l'alumne hauria de signar el full de petició de confidencialitat que trobarà al campus virtual del TFM.

En el document "Guia per a la realització del Treball Final de Master" l'alumne té la normativa de redacció de cadascun dels apartats del TFM, així com les normes de Tipografia, interlineat i marges. Com realitzar les cites i notes a peu de pàgina i altres indicacions generals.

TOTS ELS DOCUMENTS ESTAN DISPONIBLES AI CAMPUS VIRTUAL

MASTER EN DIRECCIÓ D'EMPRESES DE L'ESPORT. UNIVERSITAT DE BARCELONA

3. MANERES D'ABORDAR LES SESSIONS DE TUTORIA

Independentment de les fases del procés i de les tasques que s'hagin d'emprendre en cadascuna, s'obren davant el tutor i l'estudiant diverses opcions de trobada i comunicació a l'hora de desenvolupar el Treball de Fi de Màster. Sense ànim de ser exhaustius, les tipologies de tutoria més habituals són:

- a) *Segons el tipus d'agrupament dels estudiants:* individual, grupal o entre iguals.
- b) *Segons la temàtica que s'abordi:* general, monogràfica o tipus *workshop*.
- c) *Segons la modalitat de comunicació entre tutor i estudiant:* presencial o *on-line*.

a) Segons el tipus d'agrupament

Tutoria individual: possiblement el tipus de tutoria més habitual, és aquella en què un docent i un estudiant es reuneixen. Es basa en una atenció personalitzada i en un intercanvi d'informació, coneixements i experiències per anar construint, resolent o abordant parts del TFM. Habitualment s'apliquen estratègies de diàleg reflexiu i/o interrogació per tal d'anar aprofundint en una temàtica concreta o dubte plantejat.

Tutoria grupal: és aquella en què un o més docents agrupen sota una mateixa sessió de tutoria dos o més estudiants. Tot i que pot tenir el mateix objectiu que la individual, en aquest cas el tutor potencia l'intercanvi de dubtes, solucions, experiències, etc., entre els estudiants. Sovint s'aplica en moments:

- A l'inici i al final del procés. Convocant tots els estudiants tutoritzats i establint bases transversals que poden servir a tots, per exemple, sobre el mínim esquema comú, les bases de la defensa del treball, etc.
- Durant la realització del treball, si es detecten problemàtiques comunes entre estudiants. Pot ser molt útil i reconfortant per als estudiants constatar que hi ha problemes que es repeteixen en tots els projectes i que no estan sols per resoldre'ls.
- Quan s'han de compartir o transmetre informacions de caràcter més formal o burocràtic o de procediment.

Tutoria entre iguals: semblant a la tutoria grupal, però en aquest cas el docent potencia dinàmiques d'intercanvi i treball més aprofundit entre dos o tres estudiants. Habitualment, aquest treball entre iguals es realitza agrupant estudiants que tracten temàtiques similars, o empen estratègies o instruments comuns, etc. Tot i que el docent condueix la sessió, el pes del procés d'ensenyament-aprenentatge recau en els estudiants, i la posada en comú final de cada sessió esdevé una eina bàsica d'aquest tipus de tutoria.

b) Segons la temàtica

General: en aquest cas, la tutoria aborda qüestions transversals que tenen interès per encarar el conjunt del treball final. Acostumen a coincidir amb les trobades inicials amb l'estudiant i ajuden a establir les bases que guiaran tot el procés. S'aconsella partir d'un conjunt d'idees o preguntes prèvies elaborades per part de l'estudiant, tot i que el tutor hauria de preparar informació bàsica que cal traslladar i compartir amb aquell (procediments, esquema general, sistema de treball que s'espera, etc.).

Monogràfica: la tutoria es focalitza en un únic tema d'atenció. Es pretén resoldre una problemàtica o una part molt concreta del projecte i s'aborda amb tota la documentació sobre la temàtica, bibliografia, altres estudis, etc. Es demana d'aquestes sessions un nivell superior de preparació tant per part del docent com de l'estudiantat, i es pot comptar amb la presència d'altres docents que col·laborin a solucionar determinats aspectes.

Workshop: generalment de tipus monogràfic, aquest tipus de tutoria s'assimila a una sessió de treball conjunta en la qual s'aborda de manera molt pràctica un determinat contingut. Habitualment es realitza en grups reduïts (els estudiants que cada docent tutoritza), i es resolen aspectes instrumentals o procedimentals (p. e., citació bibliogràfica, consulta a bases de dades, anàlisis documental, etc.).

c) Segons la modalitat de comunicació

Presencial: la tutoria té lloc en un espai físic compartit de manera sincrònica entre tutor i estudiant. Si la variable geogràfica ho permet, s'aconsellen com a mínim tres tutories presencials amb l'estudiant (una a l'inici, una durant el procés de desenvolupament, i una abans del lliurament final).

On-line: les possibilitats que ofereix la tecnologia han obert múltiples vies de comunicació per contactar amb els estudiants. Tot i que caldrà tenir en compte competències específiques vinculades amb la comunicació *on-line*, es poden realitzar, entre d'altres, contactes sincrònics i asincrònics amb l'objectiu de resoldre temàtiques puntuals, o es pot compartir informació col·locada “al núvol”. Les eines *on-line* poden ajudar a mantenir un contacte més freqüent amb l'alumnat, i fer un seguiment més acurat de la seva producció.

El conjunt de tipologies aquí descrites no són excloents i poden combinar-se en funció de les necessitats de cada procés de tutoria. En principi, serà responsabilitat del tutor determinar quina pot ser l'opció més adequada en funció de:

- El moment del procés en què es trobi l'estudiantat;
- Les demandes que rebí de part d'aquest;
- Les necessitats que detecti en cada una de les fases abans esmentades, i
- El temps disponible en cada ocasió.

En tot cas, cal tenir presents unes condicions mínimes que poden garantir uns bons resultats:

Text literal extret del document “Com elaborar, tutoritzar i avaluar un Treball Final de Màster” Rodríguez, Ma Luisa i Llanes, Juan (coords.) Guia AQU Catalunya, 2013.

1. Que cada sessió de tutoria, sigui presencial o *on-line*, compti amb un ordre del dia (elaborat per l'estudiant o el tutor segons cada cas);
2. Que hi hagi una preparació de la sessió per ambdues bandes (recollint materials, bibliografia, preguntes, etc.);
3. Que s'acoti inicialment un temps destinat a la tutoria (per no allargar innecessàriament i treure el màxim partit del temps disponible);
4. Que hi hagi algun tipus de registre escrit, encara que sigui breu, dels acords, decisions, noves accions a emprendre, etc., arran de la sessió. En aquest cas, els tutors han d'elaborar un petit document de seguiment del procés de treball (per què, sobretot, serveixi de recordatori).

Aquesta guia ha estat elaborada gràcies a l'ajuda de l'Institut de Ciències de l'Educació de la Universitat de Barcelona (ICE-UB), que va concedir una ajuda mitjançant el programa REDICE (2014-15) 14-726 al projecte "Competències percebudes i identificades en els Treballs Finals de Màster, de l'àmbit de Economia i Direcció d'Empreses dels Universitats Catalanes."

Els autors són: Dr. Xavier M Triadó Ivern (IP); Dra. Pilar Aparicio Chueca; Dra. Marina Romeo Delgado; Dra. Maria Luisa Solé Moro; Dra. Ana María Pérez Martín; Prof. Maria Pilar López-Jurado González; Prof. Amal Elasri Ejjaberi i Prof. Jordi Viñas Fort

Barcelona, abril 2016



Código de registro: 1605067445413
Fecha de registro: 06-may-2016 7:22 UTC