

Dossier

La reorganització dels temps de la vida quotidiana a les llars catalanes amb fills i filles adolescents

Pau Marí-Klose Departament de Sociologia, Universitat de Barcelona. CIIMU (Institut d'Infància i Món Urbà)

Carme Gómez-Granell CIIMU **Cristina Brullet** Departament de Sociologia, Universitat Autònoma de Barcelona. CIIMU

Sandra Escapa Departament de Sociologia, Universitat de Barcelona. CIIMU

En les darreres dècades, a Catalunya la institució familiar ha patit una mutació extraordinària. Aquest canvi afecta dimensions múltiples, tant estructurals com de relació amb les dinàmiques quotidianes de la vida familiar. Com no podia ser d'una altra manera, aquestes tendències de canvi finalment repercuteixen, d'una manera o altra, sobre els projectes vitals de les persones membres i, en particular, sobre aquelles la biografia de les quals inicia el seu camí en el si de les famílies. Com a resultat d'aquestes transformacions, una de les preocupacions que les famílies amb fills i filles menors d'edat (o altres persones dependents) expressen més sovint són les dificultats que tenen per organitzar i coordinar de manera satisfactòria els espais i els temps en què es desenvolupa la seva vida quotidiana (treball remunerat i treball familiar de les persones adultes, escola dels infants, ús de transports, manteniment d'atencions als ascendents amb qui es viu o que viuen en una altra llar, manteniment de la llar, subministrament d'aliments i arranjaments domèstics, compres, visites mèdiques, ús d'altres serveis necessaris, necessitats de lleure i associació, etc.). Les seves vides són una cursa contínua contra el temps per poder organitzar i compartir temps i espais.

El temps dedicat per les mares, pares, i altres adults, a atendre necessitats emocionals i afectives dels seus fills i filles, a inculcar valors i transmetre

coneixements, a fer un seguiment dels seus estudis i activitats d'oci o a incentivar comportaments apropiats és una inversió en el seu benestar present i futur, com demostra una llarga tradició de recerca sociològica. La quantitat i especialment la qualitat d'aquest temps és un dels determinants principals del benestar i del desenvolupament dels infants i adolescents i, per tant, de les seves oportunitats laborals i capacitat productiva futura.

Al llarg d'aquest article analitzem els principals reptes que afronta la societat civil i l'Administració pública per donar resposta a les problemàtiques del temps i evitar els possibles riscos de vulnerabilitat social que aquestes problemàtiques poden comportar. Per això analitzem les dades que s'extreuen del Pànel de Famílies i Infància. Es tracta d'una enquesta longitudinal elaborada pel Consorci de l'Institut d'Infància i Món Urbà (CIIMU) per encàrrec del Departament d'Acció Social i Ciutadania de la Generalitat de Catalunya que entrevista una mostra representativa 3.000 nois i noies de 12 a 16 anys (en el moment de la primera entrevista) i una persona adulta de la seva família, preferentment la mare. Aquesta enquesta recull informació sobre diferents aspectes de la vida familiar: com s'organitzen mares i pares i fills/es per tal de cobrir les seves necessitats, materials i relacionals, quins són els «problemes» que resolen i quins són els suports que reclamen.

1. Nous temps i canvis familiars

La vida familiar, com s'esdevé amb la resta de societat, es troba immersa en un procés de canvi profund que afecta diverses dimensions. En aquest context de canvis profunds l'organització del temps familiar, i en particular la que afecta directament les relacions intergeneracionals s'ha tornat molt més complexa. En relació amb el passat, les dificultats més grans de gestió del temps són resultat de dos processos.

En primer lloc, s'han produït canvis en l'*estructura de les famílies*. Les famílies són cada vegada més reduïdes i plurals. Es fan més petites com a conseqüència, d'una banda, de la disminució de la proporció de famílies nombroses —amb tres fills o més— i, de l'altra, de la tendència de les persones grans a mantenir la seva autonomia residencial. Les famílies biparentals continuen sent la forma familiar més habitual, però coexisteixen amb un nombre creixent de models de convivència. En particular, en els últims anys s'ha viscut un increment molt alt del nombre de famílies monoparentals, encapçalades per un sol progenitor, normalment la mare. Aquest augment de famílies monoparentals és producte de l'increment extraordinari de les ruptures conjugals. En aquesta situació, un nombre creixent d'infants i joves passen etapes més o menys llargues de les seves vides a càrrec d'un progenitor divorciat o separat i pot ser que, en algun moment de la seva vida, convisquin al costat d'una nova parella del seu progenitor

—això és, en el si d’una família reconstituïda.

Segons les dades del Pànel de Famílies i Infància, el context familiar més freqüent que es troben els i les adolescents és el d’una família biparental convencional, formada per una mare, un pare i els seus fills i/o filles dependents (gràfic 1). El 78% dels i les adolescents catalans conviuen amb els seus dos progenitors i germans o germanes, habitualment en una situació en què no hi ha presents altres parents.¹ Els resultats posen de manifest que el 13,5% dels adolescents viuen en nuclis monoparentals i el 6,1% addicional, en famílies reconstituïdes, és a dir, que conviuen amb la parella del seu progenitor o progenitora.

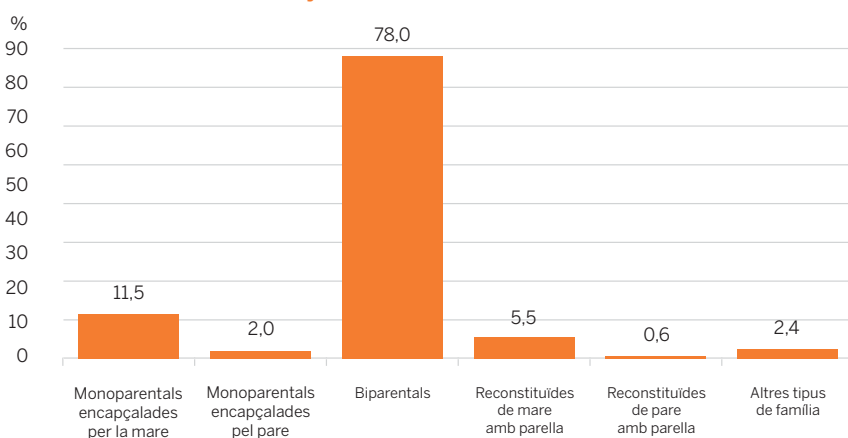
Aquesta proliferació de famílies monoparentals i reconstituïdes ens parla de noves realitats cada vegada més pre-

sents en la biografia dels menors: 1) la del divorci o separació dels progenitors; 2) l’existència de segones llars, on els i les adolescents passen períodes de la seva vida al costat del progenitor amb el qual no conviuen habitualment, i 3) la convivència amb noves parelles dels seus progenitors i amb germanastres —producte de les noves relacions establertes pels seus pares o mares—. Les dades del Pànel de Famílies i Infància indiquen que el 16% dels i les adolescents han viscut directament el procés de divorci o separació dels seus pares. Com a conseqüència d’això, el 8% d’adolescents reconeixen que passen temps en una segona llar, amb el progenitor amb el qual no conviuen habitualment —i, en ocasions, la seva nova família—. Els resultats de l’anàlisi evidencien també un increment extraordinari de la complexitat familiar. El

4% dels i les adolescents declaren que conviuen amb germanastres, sigui a la llar on viuen habitualment o a la llar a la qual van més puntualment, per visitar el seu segon progenitor o progenitora o passar-hi temporades.

En segon lloc, s’han produït canvis considerables en el *rols que desenvolupen els membres de la llar*. El model familiar basat en una separació rígida de rols entre homes i dones (anomenat gràficament pels anglosaxons *breadwinner model*) ha estat reemplaçat per un model nou, en què els dos membres de la parella tenen una feina remunerada. Encara així, a la pràctica, les modalitats d’integració en el mercat laboral d’homes i dones —les seves ocupacions, els seus salaris, les seves jornades, les possibilitats de promoció i les seves expectatives per equilibrar la vida personal, familiar i laboral— es continuen diferenciant de manera significativa. Aquestes desigualtats deriven del fet que la feina remunerada de les dones s’ha inscrit en un règim d’organització del treball mercantil basat en pressupòsits i exigències del model de participació laboral dels homes típic del passat immediat. Un règim que assumeix que els homes treballadors disposen de la mare, l’esposa, la germana o la serventa per dur a terme la feina que genera la vida privada en família. Dit d’una altra manera, les dones, avui tant o més for-

Gràfic 1. Importància relativa dels diferents tipus de llars familiars dels i les adolescents. Catalunya 2006



Font: Pànel de Famílies i Infància (CIIMU), 2006.

1. Dins d’aquest grup subsisteix un nombre apreciable de llars —el 7% del total— que acullen altres persones adultes, generalment avis o àvies.

mades professionalment que els homes, són penalitzades en el mercat laboral perquè continuen assumint la cura dels altres en situació de «doble presència». Mentrestant, els homes treballadors poden oferir la seva força de treball amb una plena disponibilitat temporal cap al mercat laboral.

2. Temps dels pares i les mares

En les últimes dècades, a totes les societats europees s'està imposant la norma que estipula la integració en el mercat laboral de totes les persones adultes potencialment ocupables, ja siguin homes o dones. Darrere d'aquesta concepció hi ha motivacions instrumentals que intenten incrementar la competitivitat de les economies i reforçar els fonaments fiscals dels estats del benestar. Al llarg de la darrera dècada, tant l'OCDE com les institucions europees han promogut discursos que defensen la necessitat d'incorporar plenament les dones al mercat de treball, en una economia basada en el coneixement.

Amb la incorporació creixent de les dones a l'activitat remunerada, els paràmetres d'organització de les tasques domèstiques i l'atenció i cura dels fills/es vigents en el model de pare-guanyador-del-pa topen amb dues situacions inèdites: d'una banda, amb les realitats del món laboral, que estipulen horaris i ritmes de treball sovint incompatibles amb les inversions de temps que reclamen les responsabilitats familiars i, de l'altra, amb els desitjos de moltes dones que aspiren a consolidar i impul-

sar les seves carreres professionals. Les vies de conciliació actuals impliquen habitualment alguna mena de cost o sacrifici, que continua sent assumit de forma desigual per homes i dones. Les dades del Pànel de Famílies i Infància permeten constatar que avui dia, dins la gran majoria de les llars amb fills/es, són les mares la pedra angular que permet resoldre les antítesis temporals entre món laboral i família. I, per norma general, amb un suport bastant limitat de les seves parelles.

2.1 Dones i homes davant les tasques de la llar

Des de fa anys, la recerca sociològica feminista ha evidenciat de manera crítica que la principal estratègia de «conciliació» de la vida laboral i la familiar, quan les mares fan una feina remunerada, passa habitualment per l'acumulació de càrregues. És el que es coneix com a «doble presència» en l'esfera pública i privada, que expressa la situació de dones que, tot i que tenen una activitat remunerada, també assumeixen la responsabilitat principal —i sovint única— en la supervisió, gestió i execució de les tasques domèstiques.

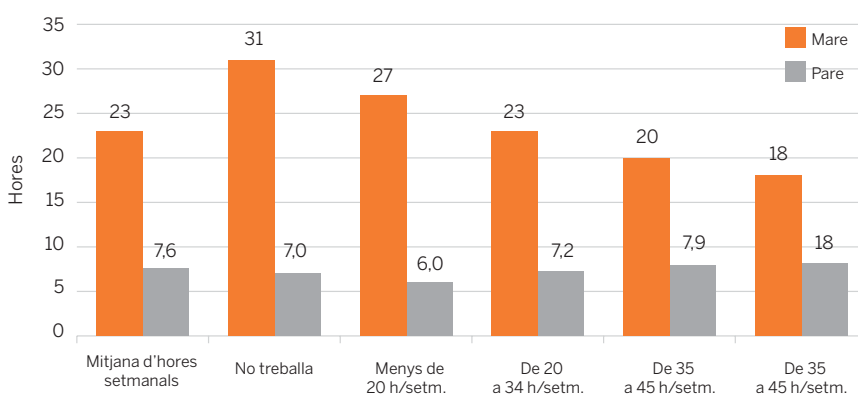
Les dades del Pànel ens permeten obtenir una fotografia, forçosament limitada, d'aquesta realitat complexa. El nivell de participació de la dona en el mercat laboral té una incidència significativa en la seva dedicació a tasques domèstiques, malgrat que continuï sent ella la que hi dedica moltes més hores. Com es pot veure al gràfic 2, les

dones que tenen una feina remunerada tendeixen a dedicar, de mitjana, menys hores a les tasques domèstiques que aquelles que no ho fan, i aquesta disminució és més alta com més hores treballin. Les mares que no treballen fora de la llar dediquen més de 30 hores setmanals a les tasques domèstiques. Les que tenen una ocupació remunerada de 35 hores o més dediquen una mica menys de 20 hores a aquest tipus de quefers. Més significatiu, en relació amb la distribució dels temps de treball remunerat i no remunerat entre els pares i les mares, és el fet que les parelles de les dones treballadores incrementen molt poc la seva contribució a les activitats domèstiques quan augmenten de manera important les hores que elles dediquen a una feina remunerada. És interessant fer notar que la situació més desfavorable per a una redistribució dels temps més gran s'esdevé quan les mares fan jornades laborals de menys de 20 hores setmanals. En aquest sentit, sembla que la jornada a temps parcial de la mare, presentada en molts discursos com una solució als problemes de la conciliació, no afavoreix que el pare amb fills/es adolescents modifiqui el seu rol tradicional dins de la llar.²

El nombre d'hores que els pares dediquen a les tasques de la llar també varia relativament poc en funció d'altres atributs sociodemogràfics de les mares.

2. Aquesta qüestió ja va ser apuntada fa uns anys per Brullet (1996) en un estudi sobre el repartiment dels treballs entre parelles joves amb fills petits.

Gràfic 2. Mitjana d'hores setmanals que mares i pares dediquen a les tasques domèstiques segons la jornada laboral de la mare. Catalunya, 2006



Font: Pànel de Famílies i Infància (CIIMU), 2006.

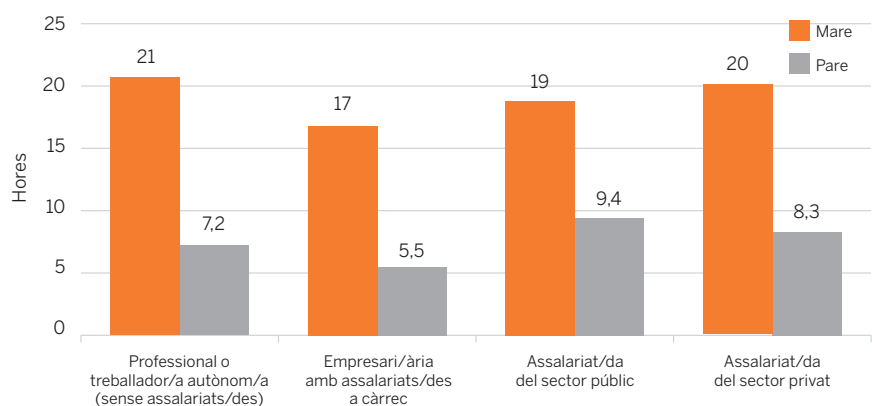
Així, alguns autors i autores han suggerit que les dones que estan en possessió de certs «recursos» —credencials educatives, una ocupació amb prestigi o ben pagada, etc.— aconsegueixen una distribució més equitativa de la feina familiar i domèstica. La premissa d'aquesta tesi es basa en la idea que hi ha certes tasques domèstiques que els membres de la parella intenten evitar, si poden. Quan un dels membres disposa de més recursos «externs» que l'altre, els utilitzarà per alliberar-se de les obligacions domèstiques (Brines, 1995). Les dades del Pànel avalen només parcialment aquesta tesi. D'una banda, és cert que les dones amb més formació dediquen menys hores a les tasques domèstiques. El nivell educatiu de les mares d'adolescents —i, per tant, el seu «valor de mercat»— té un efecte poc significatiu sobre la dedicació de les seves parelles.

Les parelles de mares amb estudis universitaris dediquen escassament una hora més a les tasques domèstiques que les parelles de mares que no tenen estudis o que tenen només estudis primaris.

L'aparent augment del «poder negociador» de la dona no es tradueix en un increment significatiu dels nivells de coresponsabilització dels homes.

El factor més important per explicar el nombre mitjà d'hores que els pares dediquen a les tasques domèstiques és la seva situació professional (gràfic 3). Els pares que dirigeixen una empresa amb persones assalariades són els que menys hores dediquen a aquestes activitats: només el 5,5%. El fet que les seves parelles també presentin un nombre d'hores de dedicació relativament baix és indicatiu que moltes d'aquestes famílies «externalitzen» bona part d'aquestes activitats, a través de la contractació de serveis de suport domèstic, dinars fora de casa, etc. El quocient (o ràtio) entre les hores que dedica la seva parella i les hores que dedica ell a les tasques de la llar és de 3,1. És inte-

Gràfic 3. Mitjana d'hores setmanals que dediquen la mare i el pare a les tasques domèstiques segons la seva situació professional. Catalunya, 2006



Font: Pànel de Famílies i Infància (CIIMU), 2006.

ressant comprovar que els homes que dediquen més temps a les tasques domèstiques són els assalariats del sector públic; és a dir, treballadors que habitualment gaudeixen de bones condicions laborals per fer-ho, gràcies als esforços de l'Administració pública per afavorir la conciliació entre la vida familiar i la laboral. Quan l'home treballa al sector públic, el quocient entre les hores que la seva parella i ell dediquen a les tasques de la llar es redueix a 2,1. Aquesta dada ens parla ben clar que amb mesures adequades és possible incentivar la coresponsabilització dels homes.³

2.2 Dones i homes en l'atenció i el seguiment dels fills i filles

El manteniment del temps dedicat als fills/es ha estat possible gràcies als esforços i sacrificis que fan les seves mares, amb el manteniment en el dia a dia d'una intensa «doble presència». Les dades disponibles a l'Estat espanyol, obtingudes a partir de l'Encuesta sobre usos del tiempo de l'Instituto Nacional de Estadística, indiquen que les dones dediquen aproximadament tres cops més temps a la cura dels seus fills/es que els homes (CSIC, 2005). Aquesta dada s'adiu amb les diferències de temps que mares i pares dediquen setmanalment a tasques domèstiques, registrades pel Pànel de Famílies i Infància el 2006, i que

3. Tot i que, com és evident, hi persisteixen desigualtats importants que només es podran bandejar si s'adopten mesures que a més afavoreixin la coresponsabilització a través d'una socialització en valors d'equitat de gènere.

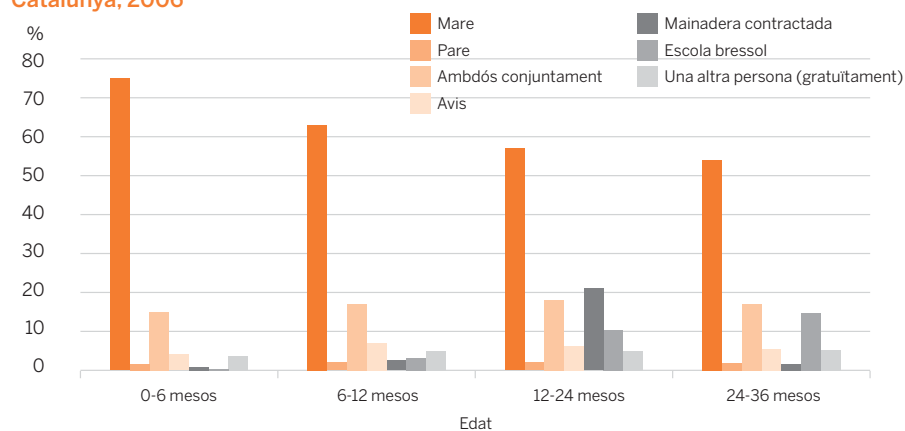
hem presentat anteriorment. Ara bé, aquestes diferències varien considerablement en funció d'algunes característiques sociodemogràfiques de les famílies i de l'etapa del cicle familiar en què es troben. En aquest sentit, la presència de fills/es petits a la llar implica, per norma general, una intensificació de les necessitats d'atenció i cura. Les responsables principals de proporcionar les atencions que reclamen aquests fills/es continuen sent les dones.

a) Atenció i cura de la petita infància

El Pànel recull informació retrospectiva sobre la cura i l'atenció prestada als fills/es adolescents uns deu anys enrere. El gràfic 4 mostra qui es va fer càrrec principalment dels i les adolescents objecte d'estudi del Pànel de Famílies i Infància, quan tenien entre zero i tres anys. Les dades són eloqüents. Malgrat els canvis en la presència d'homes i dones en el

mercat laboral, el paper central de la mare en els tres primers anys de vida dels infants continua sent molt majoritari. Tot i això, com ja hem fet notar en relació amb les feines de la llar, és important tenir en compte que un grup minoritari (però significatiu) de mares i pares tendeixen a adoptar pràctiques de coresponsabilitat. En el cas de la criança i l'atenció dels fills més petits, entre el 15% i el 20% de parelles ja van compartir la cura dels seus fills/es, ara adolescents, quan eren molt petits. Aquests comportaments ens indiquen que, malgrat la persistència de fortes desigualtats, hi ha sectors socials ben predisposats al canvi i amb condicions de vida favorables per construir un tipus nou de paternitat i maternitat, més compartit i democràtic, tal com apunten també altres estudis empírics fets a Catalunya (Brullet, 1998) i l'Estat espanyol (Meil, 2006; Alberdi i Escario, 2007).

Gràfic 4. Qui es va fer càrrec principalment del noi o noia quan tenia de 0 a 3 anys. Catalunya, 2006



Font: Pànel de Famílies i Infància (CIIMU), 2006.

Tenir fills/es petits té implicacions laborals i econòmiques importants per a les mares. No per als pares. La taula 1, a les dues primeres columnes, descriu la situació laboral i professional de mares amb fills o filles de sis anys o menys en comparació amb la de mares amb fills o filles més grans. A les dues columnes següents es descriu la situació professional de pares amb característiques similars. Com es pot observar, gairebé tres de cada quatre dones amb fills/es petits treballen —moltes s'han reincorporat a la feina després d'uns anys d'inactivitat professional—, però les taxes d'inactivitat són deu punts superiors entre les mares amb fills més grans de sis anys. Quan es pregunta a les mares pel motiu de la seva inactivitat professional, el 60,6% contesta que «no té temps per treballar i atendre responsabilitats domèstiques». Les condicions laborals de les mares treballadores amb fills i/o filles petites són també significativament pitjors. Un percentatge més alt treballa amb contractes temporals o sense contracte. Els seus salaris, per norma general, són més baixos. També és molt significatiu el fet que entre les mares amb fills i/o filles petits el percentatge d'aquelles que guanyen més de 3.000 euros mensuals sigui pràcticament nul —el 2,1% de les mares que tenen fills i/o filles més grans i prop del 11,1% dels pares—. Aquestes xifres ens parlen ben clar de les dificultats de les dones amb fills/es per assolir posicions professionals més valorades socialment i econòmica-

Taula 1. Diferència entre la situació professional de les mares i pares amb fills o filles majors o menors de sis anys. Catalunya, 2006. Dades en percentatge

	Mare		Pare	
	Infants > 6 anys	Infants ≤ 6 anys	Infants > 6 anys	Infants ≤ 6 anys
Situació laboral				
Treballa	81,0	71,9	95,8	95,1
Aturat/da	4,1	3,6	1,3	2,9
Inactiu/va	14,9	24,5	2,8	2,0
Motiu d'inactivitat				
No té temps per treballar i atendre responsabilitats familiars	39,8	60,6	—	—
Veu massa difícil trobar una feina adequada	25,7	9,1	—	—
Està incapacitada o malalta	14,2	9,1	—	—
Altres	20,3	21,2	—	—
Contracte laboral				
Funcionari/ària	13,8	7,3	9,4	5,5
Indefinit	52,1	47,4	54,8	49,1
Temporal	9,2	14,6	4,8	10,6
Per compte propi	17,3	20,8	29,2	34,0
Sense contracte	4,5	7,3	0,7	0,4
Altres	3,1	2,6	1,1	0,4
Ingressos mensuals				
Menys de 1.200 €	53,8	60,0	19,6	28,8
De 1.201 € a 1.800 €	22,7	20,9	32,7	30,1
De 1.801 € a 3.000 €	15,3	15,9	27,6	24,3
De 3.001 € a 4.200 €	1,6	0,5	6,2	4,9
Més de 4.200 €	0,4	0,0	3,1	3,1
Ingressos irregulars	6,2	2,7	10,8	8,8
Tipus de jornada laboral				
Partida	42,4	33,7	58,1	61,6
Contínua al matí	24,7	30,1	13,7	7,2
Contínua a la tarda	3,6	3,1	2,0	1,7
Contínua a la nit	1,1	2,1	1,7	2,6
Mitja de matí	6,2	9,3	0,6	1,3
Mitja de tarda	2,0	2,6	1,4	0,9
Torns	5,3	0,5	4,3	6,0
Irregular o variable segons el dia	12,9	15,0	16,6	17,0
Altres tipus	1,8	3,6	1,6	1,7
Hores treballades a la setmana				
Menys de 20 h	4,5	6,8	0,8	0,4
De 20 a 34 h	22,5	28,1	2,7	2,2
De 35 a 45 h	61,3	51,0	56,8	53,7
Més de 45 h	11,7	14,1	39,7	43,7
Hora d'arribada a casa després de treballar				
Abans de les 9.00 h	1,4	2,0	2,2	3,0
Entre les 9.00 i les 14.30 h	11,9	18,3	3,6	4,8
Entre les 14.31 i les 18.00 h	40,9	39,9	23,1	10,2
Entre les 18.01 i les 21.00 h	37,7	33,3	61,3	69,3
Més tard de les 21.00 h	8,1	6,5	9,8	12,7

Font: Pànel de Famílies i Infància (CIIMU), 2006.

ment. És el conegut efecte del «sostre de vidre» —*glass ceiling*—, que barra el pas de les dones més preparades professionalment a les posicions més altes de l'estructura ocupacional.

Un segon aspecte que cal destacar de la taula 1 és que, a diferència del que s'esdevé amb les dones, la situació professional dels homes no està relacionada amb l'edat dels seus fills/es. La situació laboral, contractual i salarial dels pares amb fills i/o filles petits és pràcticament idèntica a la dels pares amb fills i/o filles més grans. El mateix es pot dir de les característiques de les seves jornades i dels seus horaris d'arribada a casa.

Un últim aspecte important són les diferències que es poden observar en el tipus de jornada laboral i l'horari d'arribada a casa de les mares. El percentatge de mares de fills i/o filles amb menys de set anys que treballen menys de 35 hores és del 34,9% —7,9 punts percentuals més que les mares amb fills i/o filles més grans—. Prop del 40% de les mares amb fills i/o filles petits treballen en jornada contínua de matí —ja sigui completa o mitja jornada—. Ara bé, les diferències entre les jornades de les mares són petites, en general, a causa de rigideses institucionals del mercat laboral. A diferència del que s'esdevé en altres països, les oportunitats de trobar feina a temps parcial són encara bastant limitades i, per norma general, amb condicions laborals poc atractives. Això provoca que les dones que volen accedir a una feina remunerada en condi-

ons laborals legals i dignes només ho puguin fer si accepten feines a temps complet. D'altra banda, bona part de les pràctiques horàries a les empreses —amb pauses llargues al migdia i horaris d'entrada i sortida dessincronitzats amb els horaris escolars— continuen impeding sovint que mares amb fills/es petits puguin ajustar els seus horaris a les necessitats de la vida familiar. Aquestes rigideses, afegides a la poca col·laboració de les seves parelles i a la manca de polítiques de suport a la conciliació —que assegurin escoles bressol, serveis d'atenció a domicili o comunitaris— fan que moltes dones es vegin forçades a triar entre continuar treballant en condicions hostils a la vida familiar o plegar per tenir cura dels seus fills/es i ocupar-se de l'organització integral de la vida familiar domèstica.

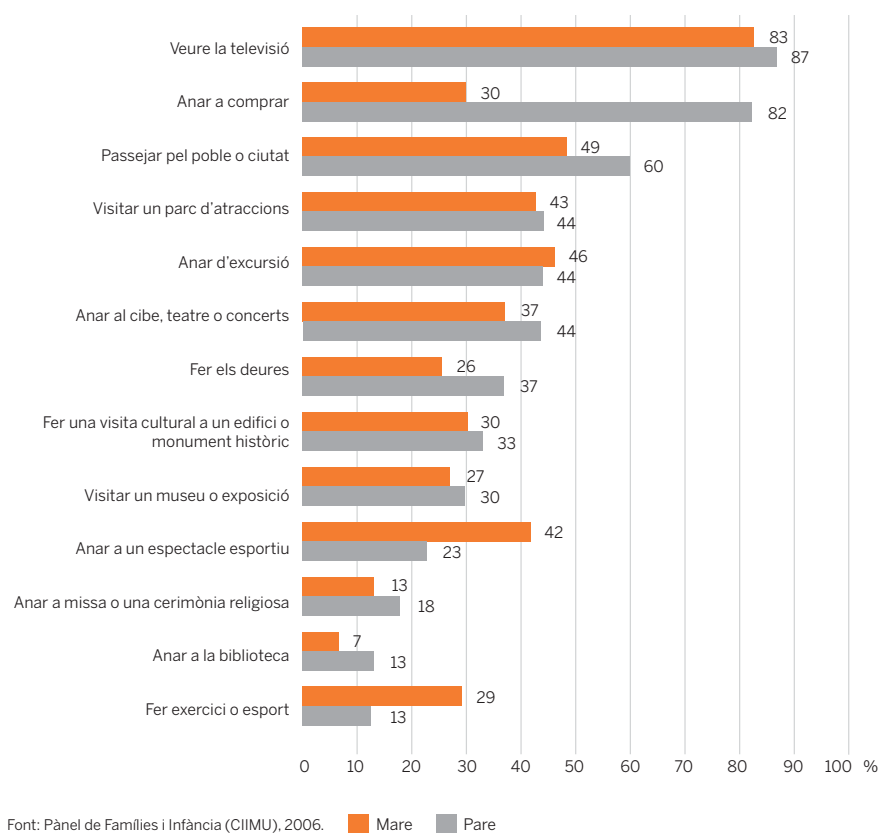
b) Activitats compartides i seguiment dels fills i filles adolescents

L'adolescència és un període crucial en la vida de les persones. Durant aquesta etapa del cicle vital, les experiències viscudes i les decisions preses poden afectar de forma transcendental la resta del curs biogràfic. Per exemple, el fracàs escolar, un embaràs prematur, l'abús de substàncies psicoactives o altres comportaments de risc poden tenir implicacions indesitjades que s'arrossegueu durant molt de temps. Com ha posat de manifest una llarga tradició de recerca empírica, un dels millors antídots contra els problemes que afloren a l'adolescència és el temps «de qualitat»

que mares i pares dediquen als seus fills/es, la qual cosa implica la realització d'activitats amb ells i elles, la supervisió del que fan i la incentivació de certs comportaments, com l'estudi. És important, per tant, conèixer en quines activitats els pares i mares comparteixen temps amb els seus fills/es i quines qüestions de la seva vida són matèria de diàleg intergeneracional i de vigilància per part dels progenitors.

L'entramat familiar troba en les activitats compartides entre mares, pares i fills/es un dels nexes d'unió i una forma de reforçar la correspondència entre els valors que els progenitors volen transmetre als seus fills/es i aquells que els i les adolescents acaben fent seus i conformen la seva identitat. Al gràfic 5, obtingut a partir de les respostes dels nois i noies al qüestionari del Pànel, es mostren algunes de les activitats més habituals que pares, mares i fills/es duen a terme conjuntament. En destaca, per damunt de qualsevol altra, veure la televisió, la qual cosa dóna una idea de la seva importància en l'articulació de relacions dins la llar. El 86% dels nois i noies han vist la televisió amb la seva mare durant l'últim mes, i el 83% ho han fet amb el seu pare. Altres activitats més puntuals que els adolescents fan tant amb el pare com amb la mare són anar al parc d'atraccions, anar d'excursió i visitar monuments. Pel que fa a la resta, hi ha un predomini d'activitats quotidianes que es fan amb la mare. Anar a comprar, passejar pel poble o la ciutat, ajudar a fer els deures o fer

Gràfic 5. Activitats que l'adolescent fa amb la mare i el pare en el darrer mes. Catalunya, 2006



activitats de tipus cultural, com anar al cinema, al teatre o a concerts, anar a museus o exposicions, a la biblioteca, etc. són activitats en les quals la mare és l'acompanyant més habitual. El pare adquireix protagonisme en les activitats relacionades amb l'esport. El 29% dels joves entrevistats (el 38% dels nois i el 23% de les noies) fan exercici físic o esport amb el seu pare, davant del 13% (10% dels nois i 14% de noies) que

en fan amb la mare. El pare és també qui més sovint acompanya els fills/es a espectacles esportius. D'altra banda, les diferències de gènere detectades en el tipus d'activitats que fan mares, pares i filles i fills evidencien que es mantenen amb una certa intensitat models referencials de socialització específics per a nois i noies (Subirats i Brullet, 1988). En aquest sentit, mentre les activitats compartides amb les mares estan distribuï-

des de forma bastant equitativa entre fills i filles, la dedicació dels pares està molt més focalitzada en els fills.

Els resultats de la nostra anàlisi sobre les activitats que pares i mares tenen amb els seus fills/es adolescents confirma, a grans trets, el que ja havíem vist en estudiar el paper dels pares i mares amb fills i/o filles petites: la rellevància explicativa de la «doble presència». Les mares continuen sent el pilar fonamental sobre el qual se sosté l'edifici familiar i, en particular, els processos de socialització dels fills/es, a través tant del nombre brut d'hores que dediquen a tasques d'atenció i cura dels infants com del temps de «qualitat» que inverteixen en la interacció quotidiana, en activitats compartides, i el seguiment de les seves activitats escolars i extraescolars.

3. El temps dels nois i noies

L'adolescència constitueix un interessant punt d'inflexió en l'ús que les persones fan del seu temps al llarg del cicle vital. En contrast amb els infants de menys edat, el temps dels quals està totalment controlat per les persones adultes, els i les adolescents disposen d'un marge de maniobra, cada cop més gran, per fer un ús discrecional del seu temps. Tot i que sis hores del seu temps diari continuen programades fins als 16 anys —el temps que passen a l'escola—, les regulacions respecte a l'ús de la resta del seu temps es relaxen. L'adolescència és un període d'«exploració» en els usos del temps, no exempt de tensions

i contradiccions, en què el jove descobreix un ampli ventall d'activitats a les quals pot dedicar el seu creixent «temps lliure». Fins i tot a l'escola, el marge de discreció sobre l'ús que els i les adolescents fan del temps augmenta. Generalment, el nombre d'assignatures optatives s'incrementa, com també el nivell de tolerància respecte a «saltar-se classes».

La llibertat creixent que tenen els i les adolescents provoca que els usos que fan del temps hagin estat sovint motiu de preocupació, tant per part de mares i pares com de la societat en general. Allò que més amoïna són les «males companyies», és a dir, els cercles d'amistat on no arriba la capacitat de vigilància de les persones adultes i no regeixen, o ho fan només parcialment, els seus principis i codis de conducta. D'altra banda, l'aparició de noves tecnologies de comunicació i entreteniment, com la televisió, en primer lloc, i internet, el mòbil o la consola de joc després, han estat vistes amb inquietud perquè podien restar temps a usos més productius del temps. Rere aquestes inquietuds hi ha una concepció de l'adolescència com una etapa d'exposició a riscos «evitables», amb una supervisió adequada de les seves activitats, en la qual els i les joves són susceptibles de caure en hàbits i comportaments que afectin negativament el seu benestar i les seves oportunitats vitals futures.

Amb la desaparició del model de família tradicional, derivada fonamentalment de la incorporació de les dones

al mercat laboral formal i del nombre creixent de famílies monoparentals, s'ha estès l'opinió que s'han multiplicat els riscos associats a la manca de temps de convivència intergeneracional. S'ha generalitzat la percepció que «pujar» els fills i filles és una tasca cada vegada més difícil, per a la qual no valen les receptes heretades. Això es tradueix sovint en un sentiment d'impotència. Molts pares arriben a pensar que facin el que facin «al final els fills, surten com volen» (Meil, 2006: 110). Aquest sentiment s'intensifica davant la multiplicació d'influències a les quals estan exposats els i les adolescents —a l'escola, al carrer, a casa davant de la televisió o a la seva habitació, amb la proliferació de tecnologies de la comunicació i l'entreteniment— i amb les quals els pares i mares senten que han de competir o, fins i tot, contra les quals han de «lluitar» pel bé del seu fill o filla. En aquest epígraf ens concentrarem exclusivament en els usos del temps per part dels i les adolescents en relació amb les noves tecnologies pel fet que aquestes han estat sovint presentades com una de les principals distorsions sobre les pautes de relació intergeneracional dins de la llar.

3.1 Temps d'oci i noves tecnologies

Bona part dels i les adolescents han convertit les seves habitacions en llocs d'oci i esbarjo amb l'aquiescència del pare i la mare. Coincidint amb el reforçament de la cultura de consum centrada en la llar, els processos de globalització i

la creixent sofisticació de les tecnologies de la comunicació han imposat un horitzó sociocultural nou que hom ha anomenat «digitalisme», en el qual noves possibilitats de comunicació electrònica creen formes noves de sociabilitat, basades en la desterritorialització i desmaterialització dels vincles —deixen d'estar ancorades a relacions de proximitat física i d'expressar-se en una forma orgànica o presencial (Feixa, García i Recio, CIIMU, 2004: 351). Com posen de manifest les dades estadístiques que es tenen sobre aquest tema, els i les grans protagonistes d'aquesta nova cultura digital són adolescents i joves (Castells *et al.*, 2003). Aquests processos han alterat de forma notable els hàbits de lleure adolescent. Entre setmana i durant el curs acadèmic, les pràctiques d'oci domèstic ocupen un lloc preminent en els usos del temps dels i les nostres adolescents. La immensa majoria veuen la televisió habitualment, molts tant abans com després de sopar. Un percentatge igualment alt diu que escolta música. En comparació amb aquestes pràctiques d'oci més tradicional, l'ús de les noves tecnologies de comunicació i entreteniment està menys estès, encara que l'accés s'hi està generalitzant molt ràpidament. Prop de nou de cada deu adolescents reconeix que navega algun cop a la setmana per internet, i el 39% ho fa diàriament; aproximadament set de cada deu truquen o envien missatges SMS pel mòbil, i el 21% ho fa cada dia; percentatges similars juguen amb la consola de joc o amb l'ordinador.

Val la pena aturar-se en la relació de l'ús de tecnologies digitals de la comunicació i l'entreteniment amb el grau d'interacció social que l'adolescent manté amb altres persones. És evident que, en principi, noves tecnologies com internet o el telèfon mòbil obren noves oportunitats de comunicació i transmissió d'informació entre persones distanciades en l'espai. La qüestió que ha intrigat molts estudiosos del fenomen és fins a quin punt aquests nous fluxos d'informació contribueixen a sostenir relacions socials significatives i duradores. Les postures entorn d'aquesta qüestió són molt variades i de vegades contradictòries. Alguns autors i autores han subratllat trets específics de les noves formes de sociabilitat creades al voltant de les noves tecnologies de la informació que ajuden a crear i reforçar vincles socials, com és el fet que permetin generar espais virtuals que integren persones amb gustos, estils de vida o interessos comuns o que contribueixin a mantenir vives relacions entre persones que no es poden veure amb la freqüència que desitjarien. A aquests aspectes s'han d'afegir altres elements que incrementen l'atractiu de les tecnologies digitals com a eines per crear relacions socials sòlides. Així, en els espais virtuals regeixen codis d'interacció diferents dels que seguim habitualment en les trobades cara a cara, molt més horitzontals i igualitaris, i molt més propicis a l'expressió sincera d'idees i emocions (Wellman *et al.*, 1996; Wellman, 2001).

Davant d'aquestes visions, se situen altres autors/es que hi veuen limitacions, quan no perills, associades a les noves tecnologies. Segons una imatge

bastant estesa, sovint evocada i comentada pels mitjans de comunicació i alguns professionals de la psicologia —arran de l'aparició de notícies puntuals—,

Taula 2. Pautes de comunicació amb la mare segons l'ús de tecnologies de la informació i entreteniment. Catalunya, 2006

Activitats que du a terme l'adolescent entre setmana	Parla amb la mare diàriament o gairebé diàriament		
	De l'escola i els seus professors/es	Del que fa amb els amics/gues	De les coses que passen al món
Jugar a la videoconsola i/o ordinador			
Mai	51,0	37,3	28,1
1 o 2 cops	39,2	27,7	26,2
3 o 4 cops	40,4	26,2	26,7
Cada dia	40,9	27,8	23,8
Escoltar música			
Mai	45,9	23,8	23,3
1 o 2 cops	34,7	28,4	21,7
3 o 4 cops	38,3	25,6	23,7
Cada dia	46,4	32,4	28,6
Navegar per internet			
Mai	48,1	31,3	23,9
1 o 2 cops	42,4	31,9	28,7
3 o 4 cops	42,9	28,6	25,2
Cada dia	42,6	29,5	26,7
Mirar la televisió abans de sopar			
Mai	48,6	36,9	31,7
1 o 2 cops	38,1	27,2	21,9
3 o 4 cops	42,1	29,1	25,8
Cada dia	43,2	28,9	26,5
Mirar la televisió després de sopar			
Mai	45,6	34,6	28,9
1 o 2 cops	41,2	31,5	24,6
3 o 4 cops	43,7	29,7	26,8
Cada dia	43,6	29,4	26,7
Trucar o enviar missatges de mòbil a amics/gues			
Mai	40,2	27,5	27,8
1 o 2 cops	41,8	29,6	24,6
3 o 4 cops	43,2	29,5	26,3
Cada dia	49,6	35,8	28,5

En percentatges.
Font: Pànel de Famílies i Infància (CIIMU), 2006.

els usos lúdics i comunicatius de les noves tecnologies digitals comportarien riscos d'aïllament associats a malestars infantils i juvenils.⁴ Des d'aquest punt de vista, els i les adolescents tancats en les seves «habitacions digitals» perden les seves habilitats socials i deixen de comunicar-se i interactuar amb les persones que els envolten —tant familiars com amics o amigues— per submergir-se en un món paral·lel, en el qual les persones més properes no tenen cabuda.

Doncs bé, aquesta imatge de reclusió de l'adolescent no apareix confirmada per les dades. Els resultats de la nostra anàlisi deixen entreveure que hi ha una relació feble entre les pautes de comunicació dels i les adolescents amb el seu pare i mare i la freqüència en què fan ús de tecnologies digitals, escolten música o veuen la televisió. A les taules 2 i 3 es pot observar que el percentatge d'adolescents que declara que comenta qüestions escolars amb el seu pare i mare diàriament o gairebé, o que parlen sobre els seus amics i amigues o sobre notícies i coses que passen al món, varia poc en funció de l'ús que fan de la consola de joc, el mòbil, internet o la freqüència amb què escolten música i veuen la televisió. La comunicació intergeneracional se'n ressent una mica amb l'ús freqüent de

la consola de joc, però gairebé no es veu afectada per altres tecnologies.

Més significativa és la relació entre les pautes d'interacció amb amics i

amigues i l'ús de tecnologies d'informació i entreteniment. A la taula 4 es pot observar clarament que els adolescents que fan ús freqüent del mòbil o de

Taula 3. Pautes de comunicació amb el pare segons l'ús de tecnologies de la informació i entreteniment. Catalunya, 2006

Activitats que du a terme l'adolescent entre setmana	Parla amb el pare diàriament o gairebé diàriament		
	De l'escola i els seus professors/es	Del que fa amb els amics/gues	De les coses que passen al món
Jugar a la videoconsola i/o ordinador			
Mai	34,0	19,5	27,0
1 o 2 cops	22,4	17,4	22,9
3 o 4 cops	23,3	16,5	24,2
Cada dia	24,3	16,2	23,3
Escoltar música			
Mai	21,8	11,0	21,0
1 o 2 cops	23,0	16,6	22,6
3 o 4 cops	23,1	14,7	24,3
Cada dia	28,0	19,0	25,1
Navegar per internet			
Mai	25,5	15,5	21,0
1 o 2 cops	27,3	18,1	27,5
3 o 4 cops	24,5	18,0	24,1
Cada dia	27,1	17,4	23,8
Mirar la televisió abans de sopar			
Mai	34,1	23,1	30,3
1 o 2 cops	26,0	26,6	18,5
3 o 4 cops	23,2	15,5	23,7
Cada dia	24,4	16,3	24,6
Mirar la televisió després de sopar			
Mai	30,8	19,2	25,6
1 o 2 cops	25,4	18,5	21,5
3 o 4 cops	27,4	17,3	25,8
Cada dia	25,8	17,1	24,5
Trucar o enviar missatges de mòbil a amics/gues			
Mai	23,1	17,6	25,5
1 o 2 cops	26,0	16,6	24,1
3 o 4 cops	28,7	17,9	24,9
Cada dia	28,8	18,8	23,0

En percentatges.

Font: Pànel de Famílies i Infància (CIIMU), 2006.

4. Un exemple extrem d'aquests tipus de notícies són les que es refereixen als *hikikomori* japonesos, joves que es tanquen a les seves habitacions digitals durant llargues temporades i suspenen qualsevol contacte amb l'exterior.

Taula 4. Pautes d'interacció amb amics i amigues segons l'ús de tecnologies de la informació i entreteniment. Catalunya, 2006

	Passa temps amb amics/gues	
	Entre setmana ^a	Caps de setmana ^b
Jugar a la videoconsola i/o ordinador		
Mai o gairebé mai	37,4	62,1
Algun cop	39,3	60,1
Sovint	48,8	62,2
Molt sovint	55,9	69,9
Trucar o enviar missatges de mòbil a amics/gues		
Mai o gairebé mai	29,5	—
Algun cop	39,3	—
Sovint	51,8	—
Molt sovint	63,0	—
Navegar per internet		
Mai o gairebé mai	32,6	48,0
Algun cop	34,0	51,9
Sovint	42,8	63,5
Molt sovint	54,8	75,3
Escoltar música		
Mai o gairebé mai	20,7	43,4
Algun cop	30,6	40,9
Sovint	37,1	58,5
Molt sovint	50,4	71,3
Mirar la televisió abans de sopar^c		
Mai o gairebé mai	33,5	56,2
Algun cop	41,0	62,0
Sovint	41,5	60,4
Molt sovint	49,7	67,0
Mirar la televisió després de sopar		
Mai o gairebé mai	27,9	—
Algun cop	39,0	—
Sovint	40,4	—
Molt sovint	49,2	—

En percentatges.

Font: Pànel de Famílies i Infància (CIIMU), 2006.

a: El percentatge correspon a adolescents que passen temps amb els seus amics/gues de tres a cinc dies entre setmana.

b: El percentatge correspon a adolescents que queden amb els seus amics/gues de "sovint" a "molt sovint" els caps de setmana.

c: Mirar la televisió durant tot el cap de setmana.

la consola de joc o que naveguen per internet, escolten música i veuen més televisió, tendeixen a mantenir contac-

tes més freqüents amb els seus amics i amigues, tant de dilluns a divendres, com durant el cap de setmana. Lluny

d'aïllar socialment, l'evidència suggereix que aquestes tecnologies reforcen els vincles amb el grup d'iguals. Els missatges SMS, el correu electrònic o el MSM Messenger obren oportunitats inèdites d'ampliar el temps que es passa —en aquest cas, virtualment— al costat dels amics i amigues, en ocasions fins a altes hores de la nit. Al marge de la intensificació de la comunicació entre adolescents que propicien aquests dispositius, internet o la mateixa televisió es converteixen en agents de socialització, que fan emergir autèntiques comunitats d'aprenentatge on els i les joves comparteixen referents i construeixen les seves identitats col·lectives.

4. Temps compartits entre pares i fills: clau de l'èxit escolar?

Les famílies ocupen un paper cabdal en l'educació dels fills/es, ja sigui per acció o per omissió. En el curs del que es coneix com a «socialització familiar», els infants interioritzen coneixements i desenvolupen valors i actituds davant de la vida. Aquests coneixements, valors i actituds són el producte d'estímuls múltiples. Els emissors principals d'aquests estímuls són els pares i mares. Els seus comportaments, gestos i posats són observats i imitats. Els pares i mares transmeten també bona part de la informació que els nens i nenes necessiten per desenvolupar-se en el món. A través de comentaris, opinions o respostes a preguntes que fan els mateixos infants, els pares i mares presenten als seus fills/es determinades visions de

la realitat, conviccions i expectatives, que solen acceptar de manera bastant acrítica. A través de premis i càstigs, els infants aprenen a reconèixer els valors als quals pares i mares concedeixen més importància.

Cada família és un món i té característiques individuals que la fan diferent a totes les altres. Les formes d'educar i treure endavant els fills i filles són molt variades, perquè les circumstàncies socials de cada família i la situació vital de les persones que la integren són específiques, la qual cosa propicia una heterogeneïtat considerable. La tasca de la sociologia, no obstant això, és reduir la complexitat que ofereix la realitat social per fer-la comprensible. Amb aquesta finalitat, des de la sociologia s'han desenvolupat conceptes per analitzar les relacions entre les persones que formen part de les comunitats humanes —en aquest cas, la família—. Un dels conceptes més utilitzats és el de «capital social». Es tracta d'aquelles dimensions de les relacions socials que faciliten l'execució d'accions cooperatives amb l'objecte d'afavorir l'assoliment de resultats desitjables (Grannoveter, 1973 i 1985; Coleman, 1988; Putnam, Leonardi i Nanetti, 1993). La literatura sociològica i econòmica que ha examinat el efectes beneficiosos del «capital social» és extensa i sovint poc precisa respecte als aspectes i les propietats dels vincles socials (expectatives, normes, capacitat de control sobre les accions d'altres, suport) que promouen accions cooperatives. En aquest apartat ens centrarem

exclusivament en una dimensió concreta: el seguiment que pares i mares fan de les activitats escolars dels fills i filles. El nostre propòsit és analitzar en quina mesura aquest seguiment contribueix a orientar les expectatives dels fills i filles respecte a l'educació i afavoreix el seu assoliment educatiu. El nostre treball entronca amb una tradició llarga i fructífera d'estudis que han destacat la importància del capital social en la creació de capital humà dins de la família.

La variable utilitzada per mesurar el capital social utilitza dues preguntes del Pànel de Famílies i Infància, en les quals s'interroga els i les adolescents sobre la freqüència amb la qual parlen amb la seva mare i el seu pare sobre l'escola i els professors i professores. Amb aquestes preguntes s'ha construït un indicador de seguiment que pot adquirir tres valors: baix, mitjà i alt. El seguiment que els pares i mares fan de les activitats escolars dels seus fills i filles, a més d'un bon detector del grau de comunicació entre mares, pares i fills i filles, és un indicador correlacionat amb altres dimensions de la relació intergeneracional, com ara el control familiar —a través del qual els pares i mares es proposen detectar, i si escau corregir a temps, comportaments que encaminen els fills i filles cap a una direcció inadequada— i el suport per a l'assoliment d'uns resultats educatius que, a ulls de la majoria de mares i pares, serien desitjables.

La investigació arrenca a partir d'una sèrie d'intuïcions teòriques i

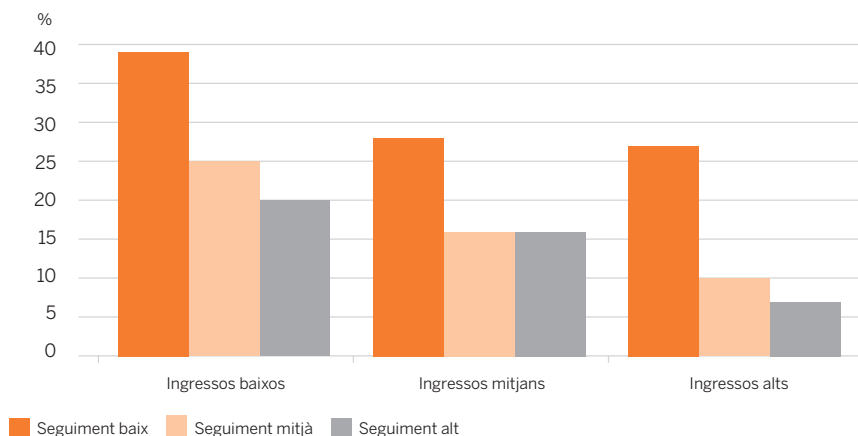
d'evidències empíriques. El primer punt de partida de l'anàlisi són una sèrie d'hipòtesis teòriques investigades en altres contextos —per exemple, per la sociologia britànica i nord-americana—, que relacionen pràctiques i estils educatius dels pares i mares amb els rendiments educatius dels seus fills i filles. El pioner d'aquests estudis és James S. Coleman, un dels pares de les concepcions contemporànies de capital social. En un dels seus articles més coneguts posava de manifest com l'atenció que pares i mares dediquen als seus fills/es i les expectatives respecte a la seva educació són els principals determinants del risc d'abandó prematur dels estudis (Coleman, 1988).

Un altre estudi prou il·lustratiu que treballa en aquesta línia és la investigació de Kim (2002) sobre l'èxit escolar dels estudiants coreans a Amèrica del Nord. La conclusió que aquest investigador extreu de la seva recerca és que la clau per entendre els bons resultats d'aquests estudiants en un entorn que, a primera vista, podria semblar hostil per a adolescents immigrants, cal buscar-la en les formes que tenen els seus pares i mares d'educar i portar els seus fills i filles endavant. A diferència dels i les adolescents procedents d'altres grups, els estudiants coreans es beneficien de pràctiques familiars que combinen alts nivells de comunicació i confiança mútua entre mares, pares i fills i filles amb un grau alt d'implicació dels pares i mares en l'educació dels fills i filles, tant pel que fa a la supervisió del

seu treball com a la transmissió d'una ètica d'autoexigència.

Un segon punt de partida és l'evidència, prou coneguda i acreditada per molts estudis, que ens indica que, tot i la universalització de l'accés a l'educació i la millora de la qualitat del sistema educatiu, es mantenen desigualtats notables en els rendiments educatius d'estudiants d'origens socials diferents. Els fills i filles de famílies benestants solen treure millors notes que els nois i noies d'origen més humil, solen fracassar menys en els seus estudis i solen tenir expectatives més optimistes pel que fa al seu assoliment educatiu futur. Diversos mecanismes contribueixen a explicar aquestes pautes de reproducció de la desigualtat. Un primer corrent teòric i d'investigació posa l'èmfasi en la capacitat de les famílies de rendes més altes de mobilitzar més recursos econòmics per activar les capacitats i aptituds educatives dels seus fills i filles: ordinadors, classes de reforç, cursos a l'estranger, etc. Un segon bloc d'explicacions posa l'accent en les concepcions i expectatives diferenciades que es tenen en diferents entorns socials. Des d'aquest punt de vista, els progenitors de rendes més altes estan més familiaritzats amb els hàbits i valors que propicien l'assoliment educatiu —generalment, perquè ells mateixos han passat més anys dins del sistema educatiu— i això afavoriria el fet que ho puguin transmetre de forma més efectiva als seus fills i filles. El nostre propòsit en aquesta secció és examinar

Gràfic 6. Proporció d'adolescents que treuen de nota mitjana «suspès» segons el nivell d'ingressos i el seguiment familiar de l'activitat escolar. Catalunya, 2006



Font: Pànel de Famílies i Infància (CIIMU), 2006.

com es relaciona el seguiment que fan els pares de l'activitat escolar dels seus fills/es amb les pautes de reproducció de la desigualtat.

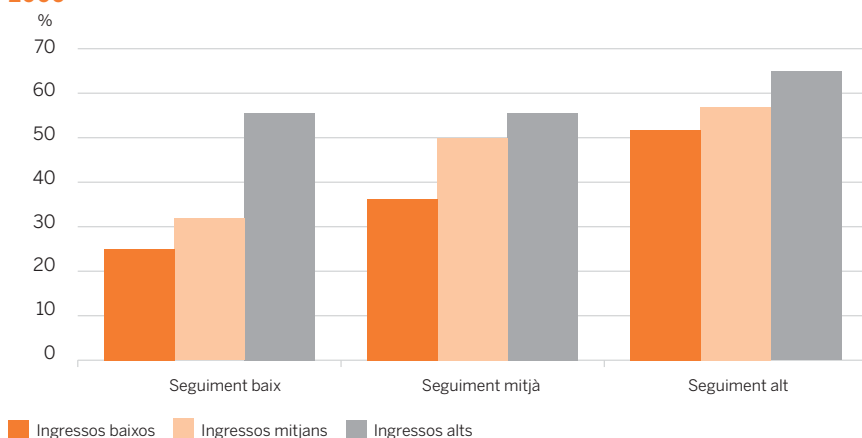
Els gràfics 6, 7 i 8 evidencien allò que apunten els estudis internacionals. El seguiment que fan els pares i mares de l'activitat escolar dels fills i filles influeix sobre els seus rendiments educatius i expectatives d'assoliment educatiu futur.⁵ Tal com es pot observar, la proporció de nois i noies amb una nota mitjana de suspès és considerablement superior quan el seguiment familiar és baix. Aquesta proporció disminueix a mesura que augmenta el seguiment familiar, sigui quin sigui el nivell de renda. Dit d'una altra manera, hi ha una relació positiva entre el seguiment que fan els progenitors i la probabilitat que el fill i/o filla aprovi. També és evident que hi ha una associació

estadística entre la probabilitat d'obtenir una nota mitjana alta —notable o excel·lent— i el seguiment familiar, que regeix igualment en tots els nivells de renda. Finalment, en la mateixa línia, la proporció de nois i noies que creuen que estudiaran una carrera universitària s'incrementa quan el nivell de seguiment familiar augmenta.

Els resultats són inequívocs. Els pares i mares poden exercir una influència positiva sobre el rendiment i les expectatives educatives dels seus fills i filles si s'interessen per allò que els passa a l'escola i per les seves relacions amb el professorat. Aquesta influència

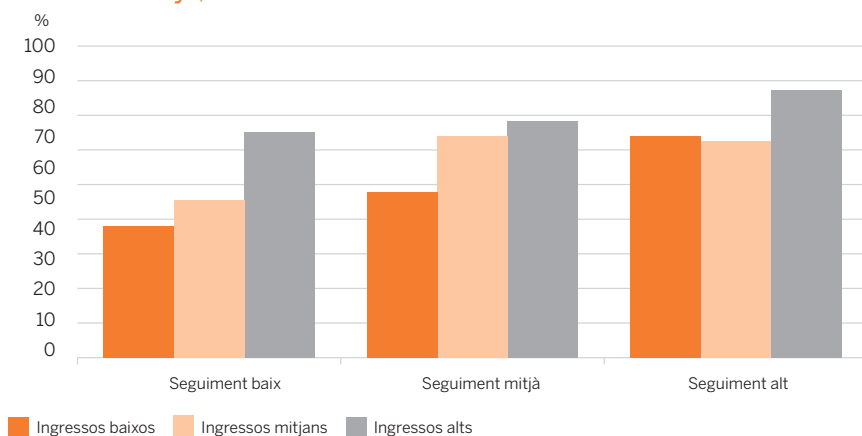
5. Les notes examinades són les obtingudes en la darrera avaluació (segons el testimoni dels mateixos adolescents). La nota mitjana inclou les notes en cinc assignatures troncales: llengua i literatura catalana, llengua i literatura castellana, matemàtiques, ciències naturals i ciències socials.

Gràfic 7. Proporció d'adolescents que treuen de nota mitjana «notable-excel·lent» segons el nivell d'ingressos i el seguiment familiar de l'activitat escolar. Catalunya, 2006



Font: Pànel de Famílies i Infància (CIIMU), 2006.

Gràfic 8. Proporció d'adolescents que creuen que estudiaran una carrera universitària segons el nivell d'ingressos i el seguiment familiar de l'activitat escolar. Catalunya, 2006



Font: Pànel de Famílies i Infància (CIIMU), 2006.

és evident en tot tipus de famílies, però, com també es pot observar, la seva magnitud varia en funció del nivell de renda. Els fills i filles de famílies més benes-

tants —ingressos alts i mitjans— treuen menys partit al seguiment familiar que els fills i filles de famílies més humils—. En altres paraules, el «progrés» en els

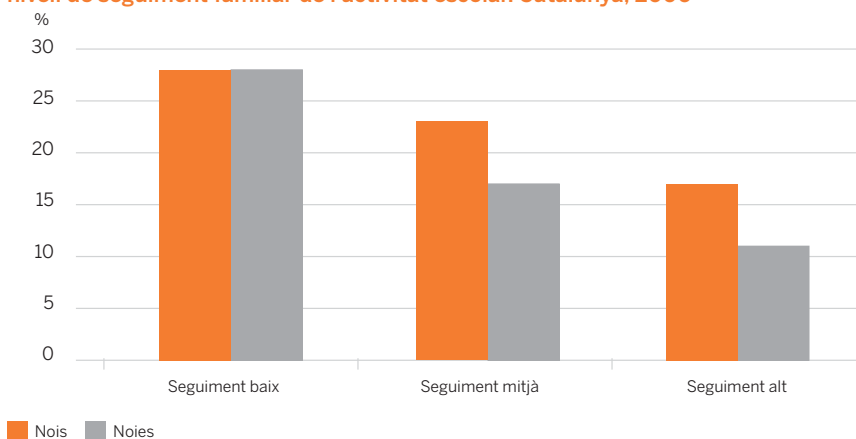
rendiments que propicia el seguiment familiar és més alt per als fills i filles de famílies de nivells de renda més baixa que per als altres, la qual cosa contribueix a corregir l'efecte de classe sobre els rendiments educatius. El mateix s'esdevé amb les expectatives educatives, quan el seguiment familiar és alt. Tres de cada quatre fills i filles de famílies amb nivells baixos d'ingrés i un seguiment alt per part dels progenitors confien estudiar una carrera universitària —un percentatge similar al dels fills i filles de famílies amb un nivell d'ingressos mitjà—. El «progrés» dels fills i filles de les famílies menys benestants es reflecteix clarament als gràfics 6, 7 i 8. A mesura que augmenta el seguiment familiar desapareixen bona part de les bretxes originals que s'observen entre les columnes que representen rendiments i expectatives educatives diferenciades de cada grup de renda.

Els pares i mares que dediquen temps als seus fills i filles no només afavoreixen el seu rendiment educatiu, sinó que també contribueixen, si escau, a compensar els desavantatges del seu origen social. Fomentar el seguiment de l'activitat escolar per part dels pares i mares, aparentment, és una bona inversió social, que incrementa les oportunitats dels sectors socials desfavorits per arribar als nivells d'assoliment educatiu que es corresponen amb el seu talent i esforç. Ara bé, els efectes del seguiment familiar sobre l'assoliment educatiu no actuen sempre en el sentit de reduir les desigualtats educatives.

Els gràfics 9, 10 i 11 posen de manifest una altra cara del seguiment familiar: el seu efecte diferencial per sexes. Les noies es beneficien més del seguiment que fan pares i mares i, com a conseqüència, obtenen millors resultats i desenvolupen expectatives més favorables per a l'estudi. La imatge gràfica és clara. A nivells alts de seguiment familiar, la bretxa en notes i expectatives entre nois i noies s'eixampla. Les noies no només obtenen millors resultats que els nois quan existeix aquest seguiment, sinó que el seu avantatge s'incrementa.

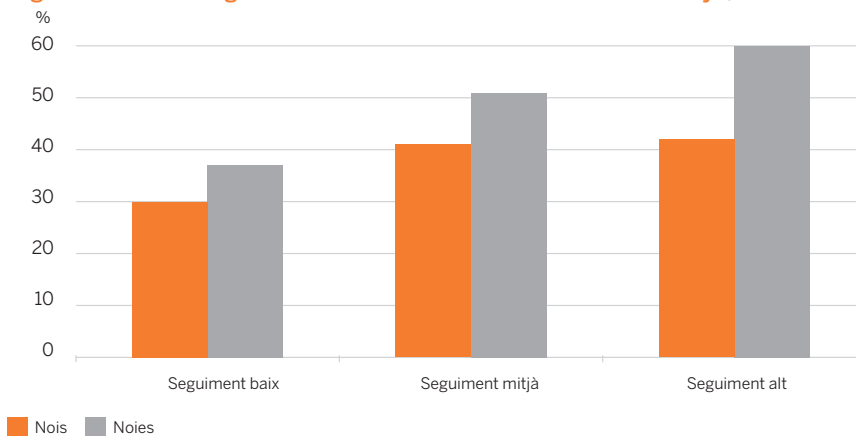
Com es preveia, els pares i mares que vigilen i controlen l'estudi dels seus fills i filles contribueixen a prevenir el fracàs escolar i a promoure l'excel·lència educativa. El que aporten de nou les dades és que posen al descobert que no tots els adolescents es beneficien de la mateixa manera dels estils educatius que posen en pràctica els progenitors. Els grups més desfavorits econòmicament i les noies en surten més beneficiats. Des d'un punt de vista normatiu que afavoreix la igualació d'oportunitats vitals, aquesta és una bona notícia. El seguiment familiar de l'activitat escolar pot ser un mecanisme corrector de desigualtats socioeconòmiques i de gènere, encara presents en les nostres societats. Els nois i noies que obtenen millors notes gràcies a l'esforç que fan els seus pares i mares, en la majoria dels casos, pertanyen a grups socials en què si no hi hagués aquesta intervenció es viurien situacions de desavantatge més acusades que en altres

Gràfic 9. Proporció de nois i noies amb una nota mitjana de «suspès» segons el nivell de seguiment familiar de l'activitat escolar. Catalunya, 2006



Font: Pànel de Famílies i Infància (CIIMU), 2006.

Gràfic 10. Proporció de nois i noies amb una nota mitjana de «notable-excel·lent» segons el nivell de seguiment familiar de l'activitat escolar. Catalunya, 2006



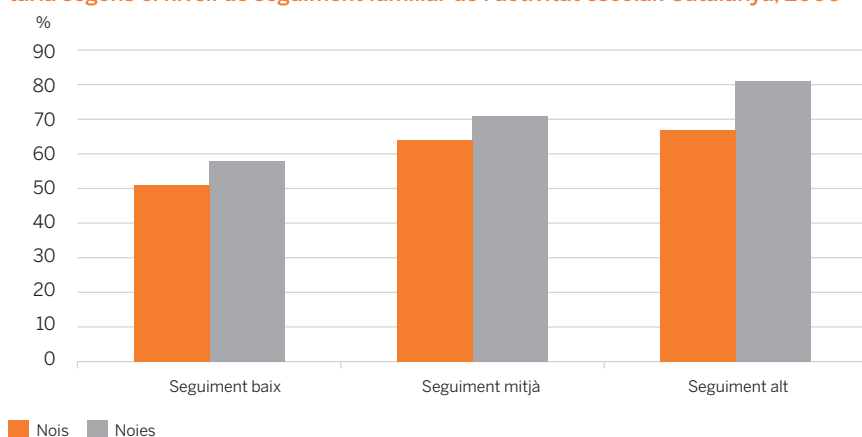
Font: Pànel de Famílies i Infància (CIIMU), 2006.

esferes de la societat.

No hi ha una recepta única per educar i portar els fills i filles endavant. Cada família mobilitza els recursos disponibles i hi dedica temps i esforç com millor pot i sap. Els resultats examinats

en aquesta secció evidencien que el temps i l'esforç que els progenitors inverteixen a fer un seguiment de les activitats escolars dels seus fills i filles són per a ells un capital molt important, que pot compensar altres desavantatges.

Gràfic 11. Proporció de nois i noies que creuen que estudiaran una carrera universitària segons el nivell de seguiment familiar de l'activitat escolar. Catalunya, 2006



Font: Pànel de Famílies i Infància (CIIMU), 2006.

L'evidència presentada corrobora les tesis d'aquells autors i autores que, sense negar la importància que té la capacitat econòmica de les famílies, sostenen que la comunicació intergeneracional sobre qüestions escolars, el control i el suport a l'estudi tenen una influència molt notable sobre els resultats acadèmics dels adolescents. Lluitar contra els baixos rendiments escolars i fomentar l'èxit escolar comporta necessàriament enfrontar-se a les traves que impedeixen que els pares i les mares s'impliquin activament en l'educació formal dels fills i filles, o que es desanimin.

5. Conclusions: nous reptes d'organització del temps

La societat catalana és testimoni de la transició d'un model familiar amb un suport econòmic principal, i sovint únic —el pare de família—, a un nou

model en què els dos membres de la parella tenen una feina remunerada. Aquesta transició s'esdevé a una velocitat inusitada, impulsada per les exigències competitives del sistema econòmic i promocionada des dels mateixos estats —i entitats supranacionals, com l'OCDE o la UE—. El que no està canviant tan ràpidament són les assumpcions culturals i ideològiques en què es basava el model del «guanyador del pa». Continuen impregnant les regulacions formals i informals del mercat laboral certes expectatives que mantenen els empresaris respecte a la dedicació dels seus empleats i empleades i les mateixes concepcions que homes i dones assumeixen en relació amb el seu paper dins de la família. Malgrat els progressos evidents en la participació de les dones en el mercat de treball formal, el món laboral continua tractant dones i

homes de forma desigual. Persisteixen alts nivells de segmentació per gènere, amb les dones sobrerrepresentades en feines mal remunerades, amb contractes temporals i jornades més curtes. El treball remunerat de les dones es tendeix a veure com a subsidiari del de la seva parella. Això afecta el seu «poder negociador» dins de la llar i, en particular, la seva capacitat per aconseguir una distribució equitativa de tasques domèstiques amb la seva parella. En aquestes condicions, les pressions creixents per conciliar la vida laboral i la familiar recauen fonamentalment sobre les dones.

Ara bé, les dades examinades en aquest article posen de manifest que és exagerat pensar que els dèficits de poder negociador de les dones a la llar ho expliquen tot. S'hauria de posar també l'èmfasi en la situació professional dels homes. La recerca sociològica internacional sobre paternitat i masculinitat suggereix que hi ha un nombre creixent d'homes que desitjarien tenir una vida personal més equilibrada, que els permetés una implicació més gran en l'atenció i el seguiment dels seus fills i filles (Kimmel, 2000; Hobson i Morgan, 2002). L'esclatxa entre desitjos i pràctiques seria producte, d'una banda, de les condicions de treball dels homes —amb jornades laborals més llargues i nivells de responsabilitat més alts— i de l'altra, de certs avantatges de les seves feines remunerades —salarials, oportunitats de promoció— que les famílies no estan disposades a arriscar o a sacrificar

en benefici de més temps familiar. De fet, certes dades del Pànel apunten en aquesta direcció. Els pares que més hores dediquen a la llar són els assalariats del sector públic, que previsiblement gaudeixen de les millors condicions per conciliar la seva vida laboral i familiar. Per exemple, dediquen a les tasques domèstiques gairebé quatre hores més que els empresaris.

Un primer repte de les «polítiques de conciliació» és establir les bases per a una responsabilitat compartida de les tasques domèstiques. Aquest objectiu no s'aconsegueix si els problemes de conciliació es veuen com un «assumpte» que només afecta les dones. L'agenda política i empresarial més sensibilitzada amb aquestes qüestions massa sovint s'ha centrat en la creació de condicions de flexibilitat que permetin a les mares participar en el mercat laboral i continuar assumint de forma predominant les obligacions domèstiques i familiars. Mentre passa això, les cultures empresarials continuen recompensant els empleats que es poden comportar com si no tinguessin responsabilitats addicionals a la vida. En aquestes condicions, les pràctiques de flexibilitat aparentment destinades a afavorir les «preferències» de les dones contribueixen a perpetuar la segregació per gènere i reforcen la idea que les dones ni volen ni poden ocupar les feines remunerades més feixugues, que demanen implicacions personals més importants. El gran repte de les noves polítiques de conciliació és crear condicions propi-

cies per a la coresponsabilització d'homes i dones, combatre tota forma de discriminació laboral per raó de gènere i «normalitzar» les jornades inferiors a les 45 hores entre els homes,⁶ els permisos de paternitat independents dels permisos maternals, les excedències paternes i les pràctiques de reorganització del temps de treball per fer-lo compatible amb necessitats familiars.

Un segon gran repte de les «polítiques de conciliació» és reconèixer la perspectiva dels infants. D'acord amb les estipulacions de la Convenció dels Drets de la Infància de 1989, els Estats tenen l'obligació de protegir la responsabilitat primària dels pares i mares de proveir atencions i fer un seguiment dels seus fills i filles i d'ajudar-los en aquestes tasques amb iniciatives i programes específics, per promoure els interessos dels infants. La Convenció també estableix que els infants tenen el dret a expressar els seus punts de vista i que siguin tinguts en compte. Això significa que governs i òrgans legislatius estan obligats a plantejar-se fins a quin punt les lleis i les regulacions adoptades en relació amb qüestions més generals que poden afectar directament o indirecta els infants resolen problemes i donen resposta a les seves demandes i necessitats.

La vida dels infants ha canviat de forma profunda en els darrers anys. Molts d'aquests canvis estan vinculats a la decadència del model familiar de sustentador únic, encara que no és l'únic factor que els ha precipitat. El grup d'iguals, els mitjans de comunica-

ció i la publicitat i les noves tecnologies s'han convertit en agents socialitzadors poderosos, al costat de la família i l'escola —amb les quals de vegades entren en competència—. En aquest context, els pares i mares veuen amb certa «angoixa» les dificultats que tenen per compaginar el temps laboral amb el temps familiar i fer així un seguiment adequat dels seus fills i filles. Davant la multiplicació d'influències sobre els seus fills i filles i els constreïments d'horaris sobre les seves possibilitats de dedicació a ells i elles, n'hi ha que tenen la sensació que «facin el que facin, els fills i filles surten com volen».


En aquestes circumstàncies, és important preguntar-se quin és el «bé superior» de l'infant que les administracions públiques estan compromeses a perseguir. Atesa la seva rellevància social és important que, com passa en altres països, la resposta a aquesta pregunta es basi en la recerca social rigorosa sobre el món de les famílies i la infància. D'una banda, a partir d'abundant recerca internacional, sabem que la dedicació dels pares i mares als fills i filles és una inversió de primer ordre per afavorir el seu benestar present i el seu desenvolupament social i cognitiu. Com hem vist aquí, aquesta dedicació no significa necessàriament «quantitat de temps» —sinó que més aviat té a veure amb els usos que pares i mares fan

6. Un dels efectes de la reducció de la jornada laboral a 35 hores a França ha estat l'increment de la coresponsabilització (Letablier, 2006).

d'aquest temps—, però és evident que la dedicació és inviable quan les mares i pares estan «desbordats». El nostre article s'han centrat només en les implicacions de la dedicació familiar sobre els rendiments i les expectatives educatives. Les dades presentades avalen que el seguiment familiar de l'activitat escolar dels fills i filles exerceix una influència positiva sobre les notes mitjanes i les expectatives de fer estudis universitaris, especialment entre les famílies amb nivell de renda més baix —fet que contribueix a corregir efectes de classe social sobre els rendiments acadèmics—. Aquests resultats se sumen a moltes altres evidències acumulades en la recerca sociològica, que suggereixen que els dèficits en inversions familiars en temps dedicat als fills i filles afecten negativament la salut i el benestar dels infants i estan associats amb trastorns

emocionals, problemes de conducta i dificultats educatives.⁷

Una veritable política d'organització del temps és una política que fomenta usos òptims del temps compartit. Les formules assajades a diversos països són diverses, i algunes poden semblar èticament qüestionables. A Holanda o als països escandinaus, l'Administració ha optat per finançar campanyes en els mitjans de comunicació per animar els pares —homes— a incrementar el nivell de dedicació als seus fills i filles. A Austràlia, l'Administració ha desenvolupat serveis d'informació i suport a pares i mares que passen per períodes crítics de transició —com l'etapa perinatal i postnatal o l'etapa immediatament posterior a un divorci—, per afavorir l'adaptació als nous escenaris vitals i la implantació de «bones pràctiques familiars».⁸ En països com Finlàndia i

la Gran Bretanya s'ha obert un debat sobre si escau penalitzar la negligència familiar. A la Gran Bretanya, el govern de Tony Blair va arribar a l'extrem de condicionar el dret a percebre certes prestacions de famílies amb fills i filles implicats en comportaments «asocials» a la participació dels progenitors en cursos de bones pràctiques familiars. El que posen de manifest tots aquests exemples és que, amb independència del valor de cadascuna de les propostes i iniciatives específiques, Catalunya s'està incorporant a un debat obert a les societats desenvolupades. La recerca rigorosa a partir d'instruments complexos, com el Pànel de Famílies i Infància, ha de contribuir al fet que les aportacions que es puguin fer a aquest debat internacional estiguin a l'alçada d'allò que la nostra societat necessita i reclama. 

7. Altres explotacions del Pànel, presentades en un altre lloc (*Informe final dels primers resultats del Pànel de famílies i infància 2007: 101*) posen en relleu, per exemple, que l'arribada de pares i mares a hores intempestives —abans de les nou del matí, després d'una jornada laboral nocturna o després de les deu de la nit— incideixen en la probabilitat que el fill/a tingui obesitat o sobrepès

8. El seguiment dels pares recentment divorciats per part d'aquests serveis de suport ha permès reduir significativament les taxes d'impagament de les pensions de manutenció (Burgess, 2005).

Bibliografia

- ALBERDI, I.; ESCARIO, P. *Los hombres jóvenes y la paternidad*. Madrid: BBVA, 1997.
- BRINES, J. «The exchange value of housework», *Rationality and Society* 5 (1993): 302-340.
- BRULLET, C. *Anàlisi de l'organització i el repartiment del treball familiar i el treball remunerat entre les parelles joves amb criatures petites en una ciutat industrial de Catalunya*. Tesis (doctorat). Departament de Sociologia, Universitat Autònoma de Barcelona, 1996.
- «Relacions de gènere i dinàmiques familiars a Catalunya». A: GINER, S. et al., *La societat catalana*. Barcelona: Generalitat de Catalunya; Institut Català d'Estadística, 1998: 443-465.
- BURGESS, A. «State intervention and parental responsibility: child support in Australia», *Public Policy Research* 12 (2005) 1.
- CASTELLS, M.; TUBELLA, I.; SANCHO, T.; DIAZ, M. I.; WELLMAN, B. *La societat xarxa a Catalunya*. Barcelona: Rosa dels Vents: UOC, 2003.
- COLEMAN, J. S. «Social capital in the creation of human capital», *American Journal of Sociology* 94 (1988): S95-S120.
- CIIMU. *Informe final dels primers resultats del Pànel de Famílies i Infància*. Barcelona, 2007.
- *Informe del CIIMU 2004. Infància, famílies i canvi social a Catalunya*. Barcelona: Institut d'Infància i Món Urbà, 2004.
- *Informe del CIIMU 2002. La infància i les famílies als inicis del segle XXI*. Barcelona: Institut d'Infància i Món Urbà, 2002.
- CSIC. *El uso del tiempo en la vida cotidiana*. Madrid: Consejo Superior de Investigaciones Científicas (CSIC), 2005.
- FEIXA, C.; GARCÍA, I.; RECIO, C. «Estils de vida i cultura digital: la generació xarxa a Catalunya». A: GÓMEZ-GRANELL, C. et al. *Informe del CIIMU 2004. Infància, famílies i canvi social a Catalunya*. Barcelona, Institut d'Infància i Món Urbà, 2004.
- GRANNOVETER, M. «The strength of weak ties», *American Journal of Sociology* 78 (1973) (5): 1360-1380.
- «Economic action and social structure: the problem of embeddedness», *American Journal of Sociology* 91 (1985) (3): 481-510.
- HOBSON, B.; MORGAN, D. «Introduction: making men into fathers». A: HOBSON, B. [ed.]. *Making Men into Fathers: Men, Masculinities and the Social Politics of Fatherhood*. Cambridge: Cambridge University Press, 2002.
- KIM, E. «The relationship between parental involvement and children's educational achievement in the Korean immigrant family», *Journal of Comparative Family Studies* 33 (2002) 4: 531-541.
- KIMMEL, M. *What Do Men Want?* Cambridge, MA: Harvard Business School Press, 2000.
- LETABLIER, M. T. «Childcare in a changing world: policy responses to working time flexibility in France». A: LEWIS, J. [ed.]. *Children, Changing Families and Welfare States*. Cheltenham: Edward Elgar, 2006.
- MEIL, G. *Pares i fills a l'Espanya actual*. Barcelona: La Caixa, 2006.
- PUTNAM, R. D.; LEONARDI, R.; NANETTI, R. *Making Democracy Work: Civic Traditions in Modern Italy*. Princeton, NJ: Princeton University Press, 1993.
- SUBIRATS, M.; BRULLET, C. *Rosa y azul; la transmisión de los géneros en la escuela mixta*. Madrid: Ministerio de Cultura, 1988.
- WELLMAN, B.; SALAFF, J.; DIMITROVA, D.; GARTON, L.; GULIA, M.; HAYTHORNWAITE, C. «Computer networks as social networks: Collaborative work, telework, and virtual community», *Annual Review of Sociology* (1996) 22: 213-238.
- WELLMAN, B. «Physical place and cyberplace: The rise of personalized networking» *International Journal of Urban and Regional Research* 25 (2001) 2: 227-252.