

ACTIVITAT D'ORGANOGRÀFIA DE PLANTES MEDICINALS, COMPLEMENT A LES PRÀCTIQUES DE BOTÀNICA FARMACÈUTICA

Maria Bosch*, M. Carme Barceló & Ana Rovira*

*Grup d'innovació en Botànica Aplicada a les Ciències Farmacèutiques.

Secció de Botànica, Departament de Productes Naturals, Biologia Vegetal i Edafologia. Facultat de Farmàcia. Universitat de Barcelona



Introducció i Metodologia

En el marc de l'elaboració de materials docents per a complementar l'estudi de la part pràctica de l'assignatura troncal Botànica farmacèutica (de 1er curs del Grau de Farmàcia), durant el curs 2013-14 es va realitzar una activitat no presencial avaluable sobre organografia de plantes medicinals, amb la finalitat de reforçar els coneixements organogràfics que permeten la identificació de les espècies més significatives en Farmàcia per les seves propietats medicinals, alimentàries i/o tòxiques. L'activitat, accessible a través del moodle de l'assignatura (Fig. 1), constava de diverses fitxes que contenien imatges detallades de les diferents parts de la planta, nom científic de l'espècie i de la família i noms populars, així com els caràcters més rellevants i distintius de cadascuna (Fig. 3).

La llista d'espècies (Fig. 2) es va consensuar entre tots els professors de teoria i en una primera prova pilot es va desenvolupar per a 20 espècies de plantes (es van excloure les plantes de famílies que ja es treballen a pràctiques), que els alumnes havien d'estudiar pel seu compte per l'examen pràctic on es va avaluar aquesta part.

Aquesta activitat permet que l'alumne tingui més exemples visuals de conceptes organogràfics i morfològics, que els que pot veure en el poc temps que duren les pràctiques, en les quals només s'incideix en les famílies més rellevants, alhora que insistir en algunes de les espècies més interessants des del punt de vista farmacèutic.

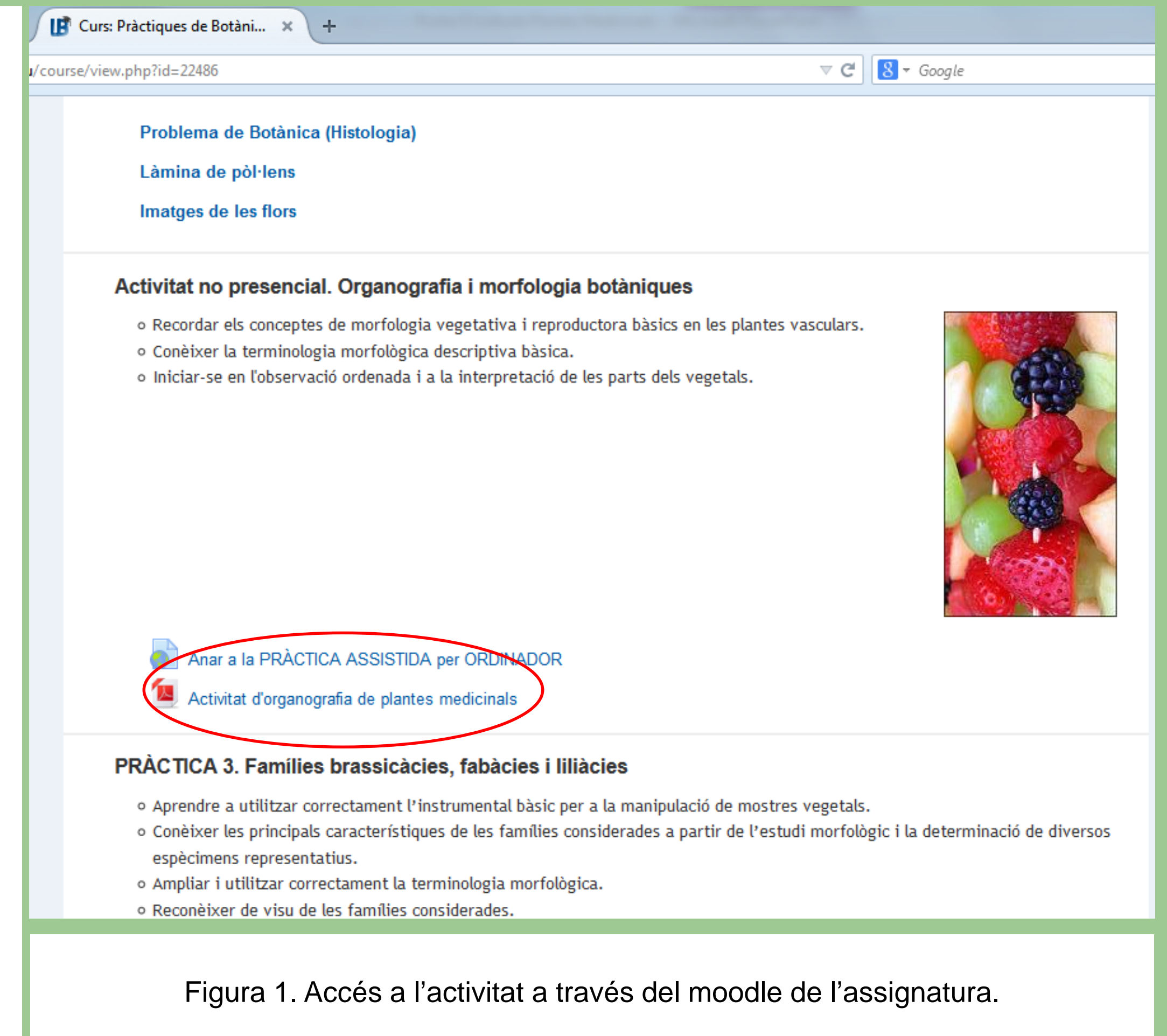


Figura 1. Accés a l'activitat a través del moodle de l'assignatura.

Organografia de plantes medicinals

Índex

<i>Aconitum napellus</i>	3
<i>Atropa belladonna</i>	5
<i>Catharanthus roseus</i>	7
<i>Coffea arabica</i>	9
<i>Colchicum autumnale</i>	11
<i>Digitalis purpurea</i>	13
<i>Erythroxylum coca</i>	15
<i>Eucalyptus globulus</i>	17
<i>Gentiana lutea</i>	19
<i>Ginkgo biloba</i>	21
<i>Gossypium hirsutum</i>	23
<i>Hypericum perforatum</i>	25
<i>Illicium verum</i>	27
<i>Papaver somniferum</i>	29
<i>Parietaria officinalis</i>	31
<i>Taxus baccata</i>	33
<i>Theobroma cacao</i>	35
<i>Tilia platyphyllos</i>	37
<i>Valeriana officinalis</i>	39
<i>Veratrum album</i>	41

Figura 2. Índex de les espècies desenvolupades en aquesta activitat.

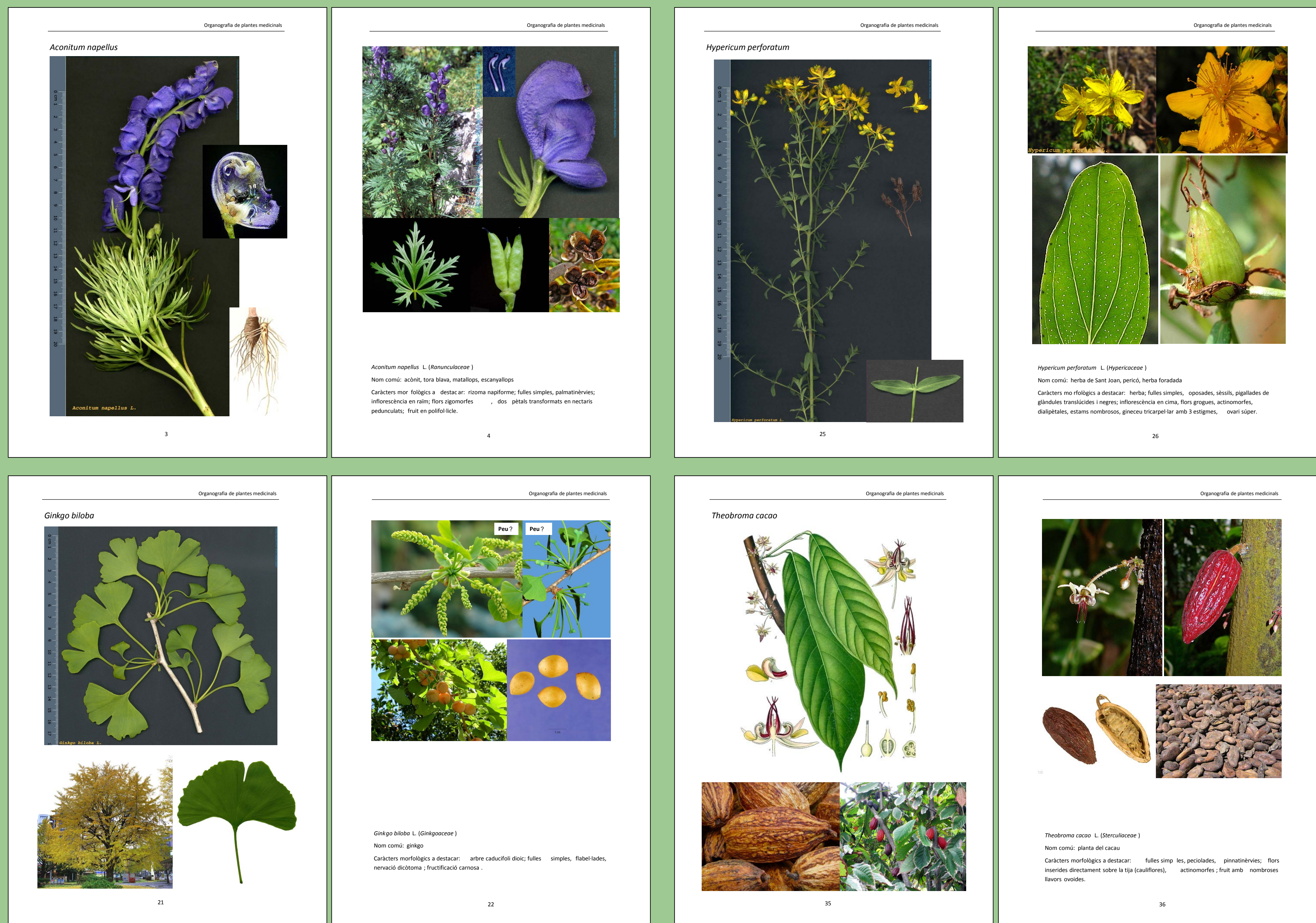


Figura 3. Exemples d'algunes espècies medicinals o tòxiques de l'activitat.

Resultats i Discussió

Fins ara l'examen pràctic de l'assignatura contava de diverses parts: reconeixement de *visu* de material estudiat a pràctiques (25 % de la nota), confecció de dues fitxes descriptives de plantes fresques (50 %), valoració del quadern de pràctiques (25 %) i control d'assistència (descompte de punts per absències no justificades). Amb la incorporació d'aquesta activitat (12,5 % de la nota) es valoren més els continguts i menys la nota del quadern (que es redueix al 12,5 %), la resta queda igual.

L'avaluació d'aquesta part va consistir en respondre dues fitxes. Cada una incloïa imatges d'una planta i de les parts més representatives, i es demanava el nom científic i 4 aspectes organogràfics destacats de cadascuna (que es podien deduir visualment), que haurien d'ajudar a reconèixer aquestes espècies.

El resultat d'aquesta part va ser força positiu (més d'un 80 % dels alumnes la van superar, amb un $6,6 \pm 0,11$ sobre 10 de nota mitjana, $N=343$) (Fig. 4). Tot i així va servir per discernir més que el quadern de pràctiques (amb el sistema de puntuació anterior, on pesava més el quadern, 5 alumnes si haurien superat l'examen, mentre que a un estudiant que hauria suspès, aquesta part el va ajudar a aprovar).

Si comparem amb les altres parts, hi ha una major correlació de notes amb les fitxes ($R=0,427$, $P=0$) i el *visu* ($R=0,374$, $P=0$) que valora els continguts, i menys amb la nota dels quaderns ($R=0,153$, $P=0$), on es valora la feina feta, la presentació o aspectes més formals. El resultat es va correlacionar força amb la nota final de pràctiques de l'assignatura ($R=0,643$, $P=0$). Es conclou que hi va haver un bon aprofitament de l'activitat pels estudiants amb millor qualificació final.

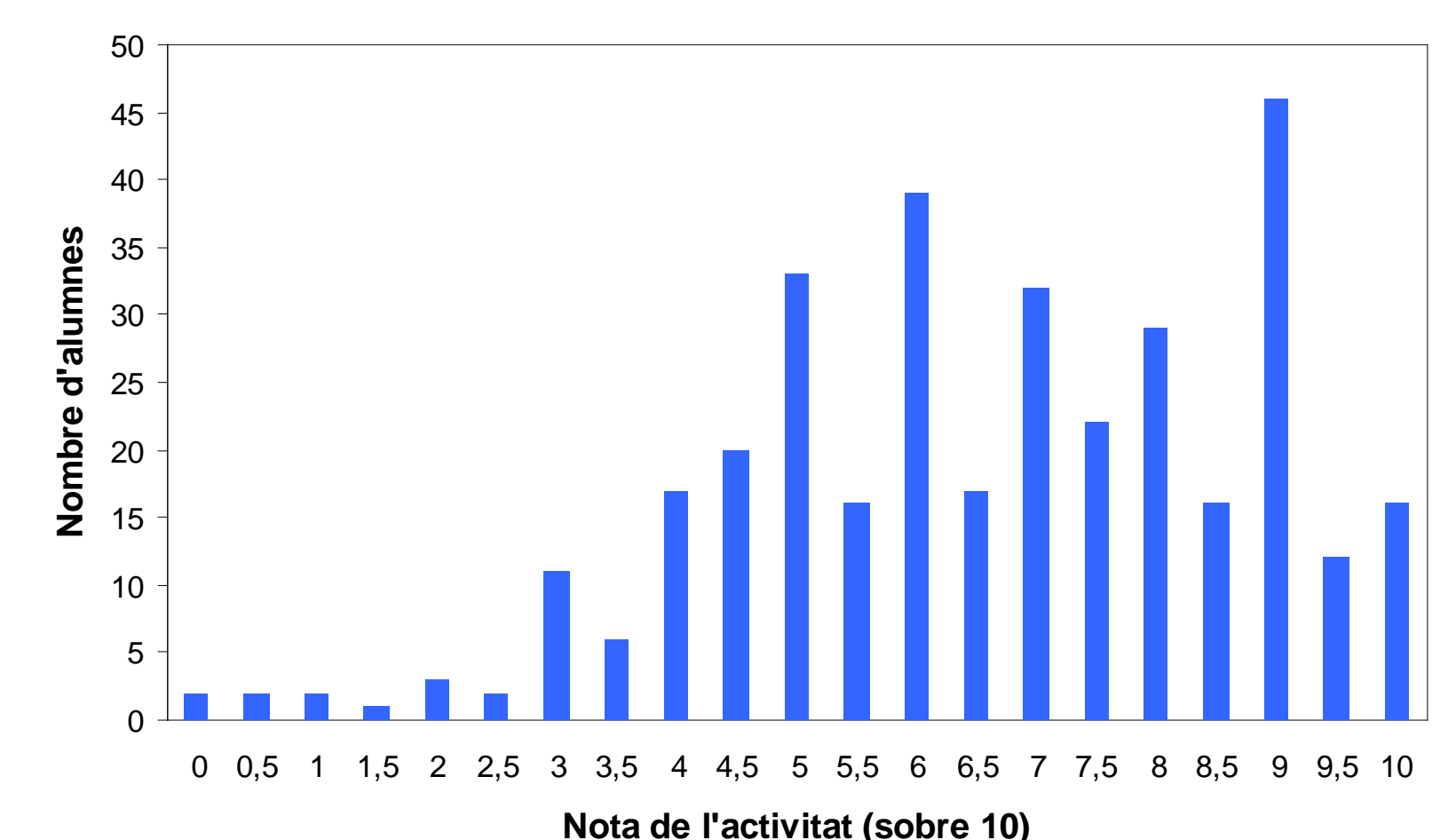


Figura 4. Distribució de notes de l'activitat proposada (curs 2013-14).

Agraïments: a la resta de l'equip docent de l'assignatura C. Benedí, C. Blanché, S. García, A. Gómez, J. Martín, G. Mas de Xaxars, S. Massó, J. Rull, J. Simon, J. Vallès i J. Vicéns.