

# La importància del mercat laboral en la reducció de la desigualtat econòmica en l'Amèrica Llatina

---



Autor: Oriol Piqueras i Aragó

Tutora: Gemma Cairó i Céspedes

Grau d'Administració i Direcció d'Empreses

12 de Juny 2015



## Resum

La desigualtat econòmica és un dels temes de debat en l'actualitat, ja que hi ha és tema de discussió si l'increment de la desigualtat econòmica pot influir negativament en el creixement econòmic. L'objectiu en aquest treball de fi de grau ha estat identificar en la literatura econòmica quins són els principals factors que poden haver provocat una disminució de la desigualtat en l'Amèrica Llatina en els darrers anys. Centrant-se especialment amb el mercat laboral, que és on s'originen la majoria dels ingressos, i amb les diferents polítiques socials. Aquest anàlisi teòric ens ha permès identificar diferents variables que les hem utilitzat per comprovar-les empíricament, obtenint com a resultat que l'evolució de l'ocupació i la despesa social per habitant per càpita poden estar relacionats amb la reducció de la desigualtat econòmica durant el període que va des de 1991 fins el 2009. Aquesta informació s'ha utilitzat per realitzar recomanacions de polítiques econòmiques per la regió.

Desigualtat econòmica , Mercat laboral, Coeficient de Gini, Polítiques socials, Transferències d'efectiu condicionades, Amèrica Llatina.

**Title:** "The important role of labour Market in the reduction of income inequality in Latin America"

## Abstract

Income inequality has been discussed widely in the last years. Some authors have argued if this increase in income inequality can reduce long-term growth. The aim of this study is to identify with a theoretical review the most important factors that have played a big role in the decrease of income inequality in Latin America during the last twenty years. Since labour market is the main source of income and it is a key factor in its distribution, an exhaustive analysis is needed over the period studied. Moreover, there is also a review of cash transfer programs, and most important the conditional cash transfer programs, which are a new type of social policy. The proposal of this is to demonstrate the relationship between the data collected from the labour market and social policies and Gini coefficient during the last twenty years. The main findings were that the evolution of employment and social spending per capita has a negative relationship with Gini coefficient over the period for the fourteen countries analysed. The results show the importance of labour market and social policies in the decrease of income inequality. This information can be useful for future policymakers in the region and maybe in other parts of the world.

**Key Words:** Income inequality, Labour market, Gini coefficient, Social policies, Conditional cash transfers, Latin America.

INTRODUCCIÓ.....	5
JUSTIFICACIÓ.....	5
HIPÒTESIS.....	5
OBJECTIUS.....	6
METODOLOGIA.....	6
2.- ANÀLISI DE LA DISMINUCIÓ DE LA DESIGUALTAT ECONÒMICA EN L'AMÈRICA LLATINA.....	7
2.1 AMÈRICA LLATINA UNA DE LES REGIONS MÉS DESIGUALS.....	7
2.2 FACTORS IMPORTANTS QUE EXPLIQUEN ELS NIVELLS ELEVATS I PERSISTENTS DE DESIGUALTAT EN LA REGIÓ.....	9
2.3.- EL COMPORTAMENT DEL COEFICIENT DE GINI.....	10
3.- EVOLUCIÓ DELS PRINCIPALS INDICADORS DEL MERCAT LABORAL EN EL CONJUNT DE L'AMÈRICA LLATINA.....	13
3.1 CONTEXTUALITZACIÓ DEL MERCAT LABORAL.....	13
3.2 EL GRAN CANVI AMB L'ENTRADA DEL S.XXI.....	15
3.2.1 OCUPACIÓ I PARTICIPACIÓ.....	16
3.2.2 PRODUCTIVITAT.....	18
3.2.3 ESTRUCTURA SECTORIAL.....	19
3.2.4 DESIGUALTATS DE GÈNERE.....	22
3.2.5 DESIGUALTAT EN ELS POBLES INDÍGENES.....	25
3.2.6 EL ROL DEL SALARI MÍNIM EN LA DESIGUALTAT ECONÒMICA.....	25
4.-L'IMPACTE DE LA DESPESA PÚBLICA I ELS IMPOSTOS EN LA DESIGUALTAT I LA POBRESA.....	29
4.1.- LA IMPORTÀNCIA DELS PROGRAMES DE TRANSFERÈNCIES CONDICIONADES.....	30
4.1.1 IMPACTES DELS PROGRAMES DE TRANSFERÈNCIES CONDICIONADES.....	31
4.2 ANÀLISI DELS PROGRAMES MÉS RELLEVANTS DEL CONTINENT.....	33
4.2.2 BRASIL I EL PROGRAMA "Bolsa Familia".....	34
4.2.3 ARGENTINA I EL PROGRAMA "Asignación Universal por hijo".....	35
5.- ANÀLISI EMPÍRIC.....	37
5.1 DESIGUALTAT EN L'AMÈRICA LLATINA: DADES I TENDÈNCIA.....	37
5.2 EVOLUCIÓ DEL MERCAT LABORAL: DADES I TENDÈNCIA.....	38
5.3 ESTRUCTURA SECTORIAL: DADES I TENDÈNCIES.....	39
5.4 POLÍTIQUES SOCIALS: DADES I TENDÈNCIES.....	40
5.5 PRODUCTIVITAT LABORAL: DADES I TENDÈNCIA.....	41
5.6 DESIGUALTAT DE GÈNERE: DADES I TENDÈNCIA.....	42
5.7 CORRELACIÓ DE LES VARIABLES.....	42
5.8 DADES DE PANELL.....	42
5.7 ANÀLISI DEL RESULTAT.....	44
5.8 LIMITACIONS DEL MODEL.....	46
6.- CONCLUSIONS.....	46
6.1 RECOMENACIONS DE POLÍTICA PER LA LLUITA CONTRA LA DESIGUALTAT ECONÒMICA EN LA REGIÓ.....	48
7.- FONTS BIBLIGRÀFIQUES I BASE DE DADES.....	49
ANNEX.....	52

## INTRODUCCIÓ

### JUSTIFICACIÓ

L'estudi econòmic de les desigualtats és un tema que ha entrat en escena en els darrers anys. El fenomen de la desigualtat econòmica és important per estudiar quines són les conseqüències econòmiques i socials dels models de creixement que les economies capitalistes han estat aplicant en els últims temps, i també per determinar si aquests models econòmics són adequats per aconseguir un creixement sostenible a llarg termini. En els últims anys en els països occidentals hi ha hagut un increment de la desigualtat econòmica, sobretot arran de la crisi econòmica del 2008 originada en els Estats Units. D'altra banda algunes economies emergents han experimentat taxes de creixement molt grans que les han permès desenvolupar-se i fins i tot en alguns països ens hem trobat amb una disminució de la desigualtat econòmica. Aquest fet no ha estat així per totes les economies emergents, l'increment de la desigualtat econòmica a la Xina n'és un bon exemple. L'Amèrica Llatina és la regió més desigual del món, però és una de les regions que ha destacat en la primera dècada del 2000 per la seva reducció de la desigualtat econòmica, és aquest motiu que el que m'ha portat a voler estudiar quins han estat els elements claus que han causat aquesta disminució, i concretament quines polítiques econòmiques i/o reformes han realitzat per combatre aquest fet.

### HIPÒTESIS

En aquest treball de fi de grau es centra en analitzar únicament l'evolució en la distribució de l'ingrés que han experimentat les economies emergents de l'Amèrica llatina des de el 1995 fins el 2010. Per poder donar explicació a la variació de la desigualtat en l'ingrés s'utilitzarà un dels indicadors més populars; el coeficient de Gini. El fet és que la tendència de la dècada dels noranta va ésser d'un increment lleuger de la desigualtat en l'ingrés, però en l'entrada del S.XXI va canviar, la tendència que es va registrar va ésser d'una reducció de la desigualtat econòmica en la regió. Degut al fort creixement experimentat en la regió i sabent que el mercat del treball és la font principal dels ingressos en la majoria de les economies, es vol comprovar si el comportament del mercat del treball té una relació amb la disminució de la desigualtat econòmica. Per tant, és per això que definirem la primera hipòtesis:

*“La reducció de la desigualtat econòmica en l'Amèrica Llatina està relacionada amb el comportament de l'ocupació, que ha permès un increment de la percepció de rendes de la població”*

Un cop establerta la primera hipòtesis seria interessant establir-ne una segona inspirada en els innovadors programes de protecció social que s'han establert en l'àmbit de les transferències d'efectiu. Per tant la la segona hipòtesi és la següent:

*“Les polítiques socials aplicades en algunes economies emergents han ajudat notòriament a fer disminuir la desigualtat econòmica durant el període estudiat”*

## OBJECTIUS

L'objectiu d'aquest treball de fi de grau és poder identificar quines són aquelles causes que han propiciat aquesta variació de la desigualtat econòmica (entesa en aquest treball únicament com a desigualtat en l'ingrés) durant el període estudiat en l'Amèrica Llatina. Un cop s'identifiquin aquests factors teòrics mitjançant la recerca bibliogràfica, posteriorment es realitzarà un anàlisi empíric a través d'un panell de dades per tal de demostrar possibles evidències empíriques (d'aquelles variables disponibles). En aquest estudi sobretot en centrarem en el estudi i l'anàlisi del mercat del treball i de les diferents polítiques socials implantades, ja que creiem que és en aquests dos àmbits on poden estar els factors que expliquin aquesta variació en la desigualtat econòmica. Per tant, el resultat final ens permetrà extreure conclusions que podrien ser interessants per la Elaboració de recomanacions de política econòmica i social.

## METODOLOGIA

La metodologia emparada en la recerca bibliogràfica ha estat a través de documents de treball i publicacions de economistes i a través de la “Comisión Económica para América Latina y el Caribe”. En l'anàlisi empíric per tal de comprovar les variables identificades en la part teòrica s'ha realitzat un panell de dades per 14 països, aquests són: l'Argentina, el Brasil, Colòmbia, l'Equador, Hondures, Mèxic, Panamà, Paraguai, Perú, Xile, Uruguai i Veneçuela. S'ha establert que el coeficient de Gini serà la variable endògena de la regressió lineal. Degut a la limitació de dades amb la que ens hem trobat, s'utilitzaran set períodes diferents en el temps: 1991, 1993, 1997, 2000, 2003, 2006 i 2009, permeten que puguin diferir en un màxim d'un any (veurem que hi ha un parell d'excepcions). Posteriorment es triaran una sèrie de variables explicatives que es trobaran en el moment que es realitzi el anàlisi teòric del mercat del treball i de les polítiques socials. Un cop tinguem els resultats, s'intentarà aconseguir d'entre totes les variables disponibles aquella regressió lineal que tingui un coeficient  $R^2$  major, i que el comportament dels seus coeficients sigui significatiu. Per dur a terme aquestes regressions s'ha utilitzat un programa estadístic anomenat “Stata”. En aquest apartat m'agradaria destacar les dificultats que hi ha hagut alhora de recollir variables que expressessin els factors que han provocat una disminució de la desigualtat econòmica i també de la dificultat d'aconseguir la variable, degut a aquests problemes que hem enfrontat, els resultats d'aquest model s'han vist influenciat i això s'ha de tenir en compte en les conclusions en les quals s'ha arribat en aquest treball de fi de grau.

## 2.- ANÀLISI DE LA DISMINUCIÓ DE LA DESIGUALTAT ECONÒMICA EN L'AMÈRICA LLATINA

### 2.1 AMÈRICA LLATINA UNA DE LES REGIONS MÉS DESIGUALS

Hi ha diferents indicadors disponibles per mesurar la desigualtat econòmica, entre ells podríem destacar el coeficient de Gini. Però sigui quin sigui el indicador que s'utilitzi per mesurar la desigualtat, l'Amèrica Llatina històricament ha estat és la regió més desigual del planeta en els últims temps, tal com ho va començar demostrant Squire(1996) quan va comparar per la dècada dels 60,70,80 i 90, 108 coeficients de Gini de diferents països. Això li va servir per concloure que la regió ha estat la més desigual del planeta des del 1960.<sup>1</sup> El que és més interessant de tot plegat és que fins aquesta última dècada del 2000 al 2010, la tendència no semblava disminuir clarament, sinó que va reduir-se lleugerament en la dècada dels 70, però posteriorment va tornar a créixer durant els 80 i durant els 90 va tornar a caure poc. Però si es compara amb una de les regions que tenia un coeficient similar com és l'Àfrica i l'Orient Mitjà, es pot observar com aquesta ha disminuït clarament. En canvi, l'Amèrica Llatina durant el període estudiat, es pot comprovar com la desigualtat econòmica s'ha mantingut molt similar des dels anys 70. Les diferències entre els diferents coeficients de Gini, demostren que hi ha una **participació molt polaritzada en els ingressos**. La diferència entre els més rics i els més pobres és gran. En el 1990 en l'Amèrica Llatina, podem observar que el 5% més ric de la població tenia un 25% de la mitja dels ingressos de la regió. Contrasta amb el fet que el 30% més pobre de la població només obtenia el 7.5% d'ingressos mitjans. Això implica que, els ingressos mitjans del 5% més ric era 20 vegades superior al 30% més pobre. En canvi, regions com el Sud est Asiàtic les diferències entre el 5% més ric i el 30% més pobre eren de 8 vegades a favor del 5% més ric.

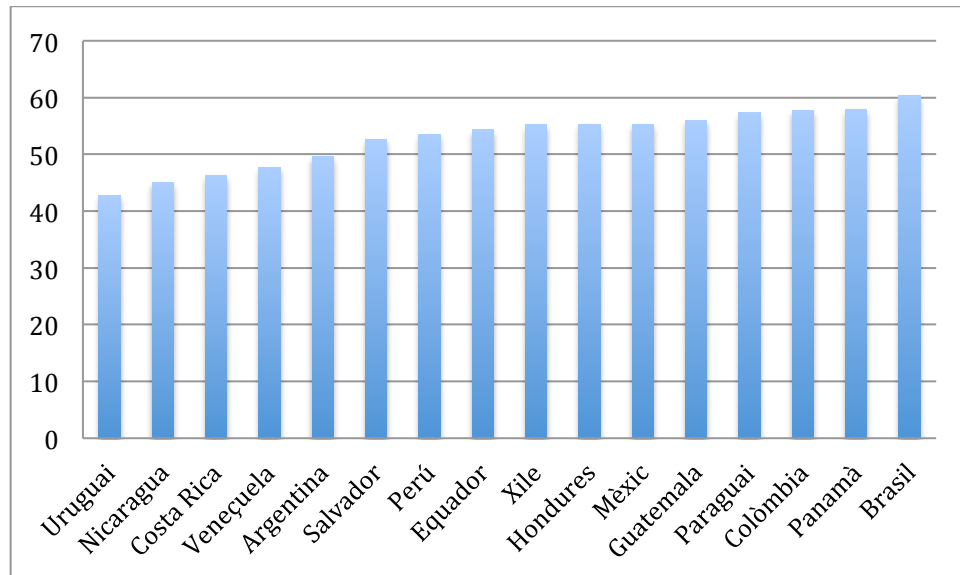
Londoño i Székely(1997) van calcular el coeficient de Gini agregat per 13 països de la regió per el període conformat del 1970 fins el 1995. Van poder contrastar el que s'ha comentat anteriorment, com hi va haver una disminució del coeficient de Gini durant els 70 i el seu conseqüent increment durant els 80. A més podem observar en la taula la participació en l'ingrés del quintil més ric i el més pobre. En els anys 80 la recessió, les reformes estructurals i la inflació en la zona van ser elements que poden explicar el creixement de la desigualtat econòmica per diferents raons, una d'elles és l'increment de la taxa d'atur en regions on encara no hi havia cap subsidi d'atur, aquest fet podia haver provocar la disminució dels ingressos del quintil més pobre de la població. A més, en el moment que els països intenten controlar la seva taxa d'inflació, normalment endarrereixen l'increment dels salaris mínims afectant també el quintil més pobre. Per tant, tal com va dir Edwards(1991), en aquell període el poder adquisitiu dels salaris mínims va caure quatre vegades. Com veiem aquestes

---

<sup>1</sup> Klaus Deininger and Lyn Squire, "A new data set measuring income inequality", *World Bank Economic Review*, vol. 10, No. 3, Washington, D.C., World Bank (1996)[consultada 04/2015] Disponible a <<http://econ.worldbank.org/WBSITE/EXTERNAL/EXTDEC/EXTRESEARCH/0,,contentMDK:20699070~pagePK:64214825~piPK:64214943~theSitePK:469382,00.html>>.

dos raons creuen que va afectar directament el quintil més pobre, i es pot comprovar com la seva participació en l'ingrés va caure en el període que cobreix del 1980 al 1990. Segons Londoño i Székely(1997) comenten que el ingrés real dels més pobres va caure un 15% durant aquest període. Durant la dècada dels 90 hi va haver un increment lleuger de les desigualtats en l'Amèrica llatina. Aquest increment de la desigualtat en l'ingrés es va produir per un conjunt de mesures orientades al mercat i al creixement econòmic. Durant aquesta època sembla ser que les persones més **desfavorables** des del punt de vista de la distribució d'ingressos **no es van beneficiar** tant d'aquest **creixement** econòmic experimentat (Morely,2001; Székely 2001). Altres fonts ressaltant l'increment dels ingressos d'aquells treballadors més qualificats i també comenten el impacte produït per les liberalitzacions comercials, reformes tributaries, financeres i privatitzacions. Dirk Willem te Velde(2003) va trobar evidències empíriques sobre com el increment de la **inversió directe estrangera(IED)**i les **reformes orientades al mercat** van estar relacionades amb un increment de la desigualtat econòmica en aquest període, encara que aquestes van ser positives per el creixement econòmic del la regió. Aquest fet va ser degut a que l'IED tendeix a destinar-se en sectors on es necessita mà d'obra qualificada i això implica una perpetuació dels nivells de desigualtat econòmica<sup>2</sup>. En el gràfic I veiem una demostració gràfica dels alts nivells de desigualtat en l'ingrés dels diferents països que conformen la regió durant la últims anys de la dècada dels 90.

Gràfic I: Coeficient de Gini 1995-1999.



Font: Elaboració pròpia a partir de les dades de la OIT, aquest gràfic s'ha realitzat a través de la mitjana del coeficient de Gini del període 1995-1999 dels diferents països.

Cal destacar que durant els setanta, vuitanta i noranta hi va haver una tendència heterogènia ens els canvis de la desigualtat entre els països, i es poden agrupar en quatre subgrups, el primer que destaca per un coeficient de desigualtat major era El

<sup>2</sup> D.Willem Te Velde "Foreign Direct Investment and Income Inequality in Latin America" Overseas Development Institute, London, April 2003[Consultada 05/2015] disponible a < <http://www.odi.org/sites/odi.org.uk/files/odi-assets/publications-opinion-files/1928.pdf> >



Salvador, Hondures i Perú, el segon on hi va haver una disminució de la desigualtat va ser Costa Rica i Uruguai, el tercer grup on hi va haver un increment de la desigualtat on es va mantenir constant va ser Argentina, Brasil, Xilè i Mèxic i un quart grup Bolívia, Equador i Paraguai que en aquell període van començar a recopilar dades. Podem afirmar segons aquests indicadors que la desigualtat econòmica en l'Amèrica Llatina ha disminuït en la primer dècada del 2000, però tot hi això continua sent molt elevada. Per tant, és interessant intentar entendre el per què d'aquesta distribució de l'ingrés tant desigual.

## 2.2 FACTORS IMPORTANTS QUE EXPLIQUEN ELS NIVELLS ELEVATS I PERSISTENTS DE DESIGUALTAT EN LA REGIÓ<sup>3</sup>

El primer factor important és la **desigualtat en l'educació** és clau en l'explicació d'aquesta desigualtat econòmica. Molts estudis demostren el vincle que hi ha entre una millor formació amb una posició individual més elevada en l'escala de la distribució d'ingressos. Així doncs, és evident esperar que uns guanys/ingressos més elevats depenguin del perfil educatiu de la població i amb la diferencia d'habilitats/qualificació. La regió va realitzar una inversió elevada en l'increment de l'educació durant aquestes últimes dècades, però la tendència d'aquestes inversions va incrementar la propietat de capital humà en la població. Àsia va invertir més en el reforçament de l'educació primària i secundària obtenint altres resultats en termes de desigualtat, i l'Amèrica Llatina en contrast va deixar que la població més pobre deixes l'escola després de l'educació primària aprofitant els estalvis en l'educació secundària invertint més en la educació universitària. Per tant, al ser normalment els més pobres els primers que deixen l'escola, va provocar que la desigualtat econòmica no disminuís en la època de recuperació dels 90.

Un altre factor, va ser la combinació d'una **asimetria en la distribució de la terra** i un increment de la taxa de creixement de la força de treball, això va comportar una disminució del salari relatiu dels no qualificats. Amèrica Llatina té la distribució de la terra més desigual del planeta i no és accidental que estigui relacionat amb aquesta distribució desigual del ingrés. La limitació de l'accés a la terra per part dels terratinents provoca que hi hagi una disminució dels salaris d'aquelles persones que no tenen terres, i això es veu més agreujat si s'acompanya d'arrendaments que augmentaven l'oferta de mà d'obra barata. Encara que la migració del segle XX d'aquesta mà d'obra cap a les ciutats va treure pressió a aquesta disminució dels salaris al camp, però conseqüentment va provocar traslladar aquesta pressió a les ciutats. El problema va ser més exagerat ja que va créixer la força de treball a mesura que els països anaven efectuant la transició demogràfica. Per tant, la combinació de una distribució desigual de la terra, una població creixent i el fracàs de la educació per absorbir i educar els més joves, va provocar una sobre oferta de

---

<sup>3</sup> Extret de Samuel A. Morley " *The Income Distribution Problem In Latin America and The Caribbean*" United Nations Publication, ISBN: 92-1-121293-6 Santiago, Chile, 2001.[Consultada 4/2015]. Disponible a < <http://peurpchile.rrojasdatabank.info/lcg2127i.pdf> >

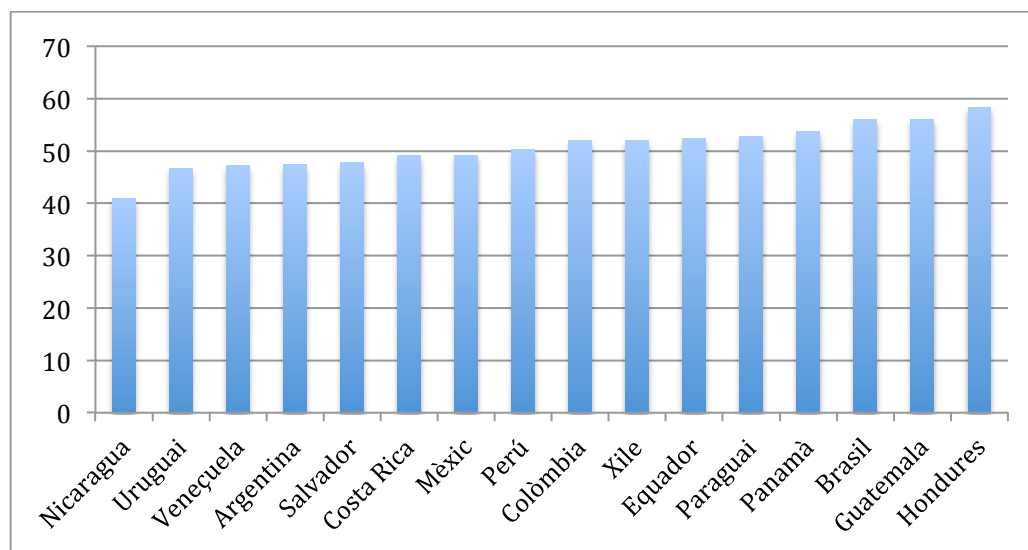
població no qualificada. Això va provocar, provoca i provocarà aquestes efectes regressius en la distribució dels ingressos fins que no sigui eliminada a través d'inversions en l'educació i particularment l'educació secundària.

Un tercer factor, és l'inusual diferència entre la **mitja d'ingressos dels rics** amb aquells que estan més lluny de la piràmide, el informe demostra que la segmentació que hi ha entre els la població rica i els altres grups de la població és més gran que en qualsevol altre lloc. Això el que implica que no és precisament la diferència entre els més pobres i els altres (que n'hi ha), sinó la gran diferència que hi ha entre els més rics i els demés que provoca aquesta desigualtat econòmica tan alta. Un altre factor complementari és produeix a causa dels graduats universitaris, que contribueix menys en la desigualtat que els rics, perquè evidentment la majoria no són rics. Però, a diferència dels rics, la contribució del grup en la desigualtat va créixer després de l'època de les reformes. Això va ser degut per l'increment del diferencial de qualificació. El creixement basat en la qualificació va afavorir aquest petit grup de població universitària, essent també responsable del manteniment d'aquesta desigualtat.

### 2.3.- EL COMPORTAMENT DEL COEFICIENT DE GINI

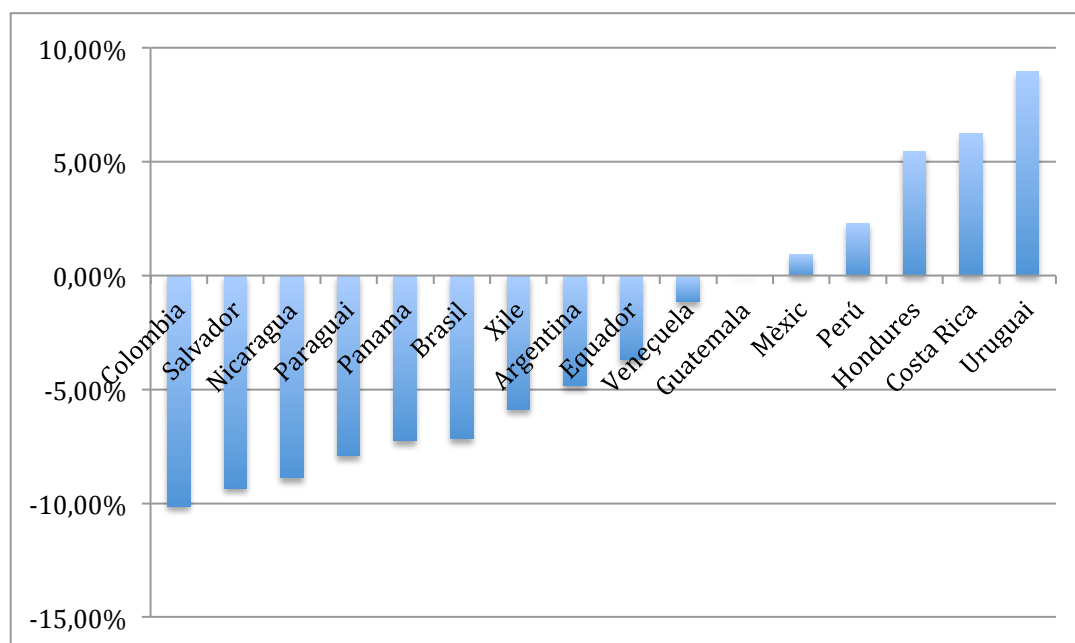
En la última dècada l'Amèrica Llatina ha gaudit d'un creixement econòmic i una millora dels indicadors socials. El PIB real de la regió ha crescut a una mitja per sobre d'un 4% anual, és el doble de la taxa de creixement entre els 80 i els 90. A més l'atur, el deute públic i la inflació també han disminuït significativament. Els indicadors socials han millorat, la taxa de pobresa, la desigualtat d'ingrés han disminuït força. El cas de la reducció de la desigualtat econòmica en l'Amèrica Llatina contrasta amb l'increment de la desigualtat en altres economies emergents i també en altres economies desenvolupades que han gaudit de bones condicions en la última dècada. Tot hi aquestes millores en els indicadors socials, la regió encara té molts reptes socials. Encara que hi hagi una tendència en la disminució de la desigualtat i la convergència dels ingressos, l'Amèrica Llatina segueix sent la regió més desigual del món. Les diferències d'ingressos són abismals, el 10% més ric de la població de mitjana té el 37% del total dels ingressos per càpita, en canvi el 10% més pobre només posseeix el 1.5% , és a dir, les famílies més riques obtenen 25 vegades més ingressos que les famílies més pobres. A més encara és més preocupant que aquests últims anys després d'aquesta primera dècada, hi hagi hagut un lleuger increment de la desigualtat econòmica (Hondures, Mèxic i Perú) degut als efectes de la crisi financera i la recent disminució del creixement econòmic. Per tant hi ha una persistència de la dificultat de garantir la igualtat d'oportunitats , com és l'educació, la sanitat i els serveis bàsics.

Gràfic II : Coeficient de Gini 2005-2009



Font: Elaboració pròpia a partir de les dades de la OIT, aquest gràfic s'ha realitzat a través de la mitjana del coeficient de Gini del període 2005-2009 dels diferents països.

Gràfic III: Variació del Coeficient de Gini



Font: Elaboració pròpia a partir de les dades de la OIT, aquest gràfic s'ha realitzat a través de la variació de la mitjana dels coeficient de Gini del gràfic I i II.

Hi ha autors que afirmen que les economies que normalment són capaces de lluitar eficaçment contra aquestes disparitats en desigualtat econòmica, normalment tendeixen a ser societats harmònicament civils i més polítiques, amb un creixement més sostenible (Berg and Ostry, 2011; and Ostry, Berg, and Tsangarides 2014). També es sap que la desigualtat pot limitar el potencial de creixement d'un país i pot provocar

més pobresa quan hi ha males conjuntures econòmiques (Jaumotte, Lall, and Papageorgiou 2008) . A més, les economies que tenen un creixement econòmic estancat, la desigualtat econòmica podria provocar efectes negatius per les liberalitzacions econòmiques i les polítiques proteccionistes, provocant la pèrdua de beneficiar-se de la globalització. Altres autors afirmen que el creixement de la participació en l'ingrés per part del decil més ric de la població podria provocar bombolles creditícies i fins i tot crisis financeres.

Per tant, entendre quins són els elements claus darrera aquesta disminució de la desigualtat en l'ingrés és particularment important, en el gràfic II i III es pot observar els canvis en la tendència del coeficient de Gini , que va començar a disminuir en l'Amèrica Llatina, en un moment en el qual a els països de l'Europa oriental i la Xina va augmentar el índex de desigualtat econòmica (Cornia i Martonaro, 2012). Aquesta disminució de la desigualtat en gran part pot estar explicada per diferents motius. La CEPAL destaca l'evolució favorable dels **ingressos per adult**, específicament els que provenen del mercat laboral. A més Lopez-Calva i Lustig 2010 aporten un altre factor com és la **reducció de l'esclletxa salarial** entre els treballadors qualificats i amb menys qualificació, provocat per el comportament que ha tingut la demanda de competències, que ha estat més gran que l'augment de la oferta i en els últims anys el creixement de la oferta de treballadors qualificats hauria superat la demanda. Un altre factor és el paper de les **transferències dels governs** a les cases amb menys ingressos. Particularment Reynolds (1996) fa molt èmfasis en el paper del increment de la despesa social en sanitat i educació com a responsables principals d'aquesta reducció. A més Soares en el 2009 va demostrar que les **transferències d'efectiu condicionades** van aconseguir disminuir la desigualtat econòmica al Brasil, Mèxic i Xile en un 15-21%. Per tant, Cornia va concloure en el 2012 que la disminució en la desigualtat econòmica en l'Amèrica Llatina és també degut al major equilibri macroeconòmic, fiscal i social, destacant aspectes en la **despesa social** i en les polítiques en el **mercat laboral**. Tot hi que Goñi, López i Servén van demostrar que els sistemes fiscals d'aquestes països no contribueixen massa en la lluita contra la desigualtat, ja que no són prou potents .Autors com Bucheli i altres, van trobar grans disparitats en els efectes redistributius del sistemes beneficiaris en espècie (“*in-kind*”) i el de les polítiques fiscals. <sup>4</sup> Un altre factor important és la **dinàmica política** que hi ha el darrere d'aquests aspectes comentats, la vida democràtica ha portat noves preferències electorals i major visibilitat de les demandes socials. Això provoca que els governs responguin a aquestes demandes hi han inclòs noves polítiques de vocació redistributives. Com bé va avançar Cornia (2010) són mesures de redistribució prudentes amb creixement. A través de polítiques fiscals, laborals i de transferència progressives. Els sistemes fiscals són més progressius, i com diu Roberts (2014), tant partits d'esquerra com de dreta s'esforcen per respondre a les

---

<sup>4</sup> E.Tsounta, A. I. Osueke “*What is Behind Latin America Declining Income Inequality?(en línia)*” International Monetary Found, Washington, July 2014. Pp.7-18. [Consultada 4/2015] disponible a < <https://www.imf.org/external/pubs/ft/wp/2014/wp14124.pdf> >

demandes populars d'igualtat i inclusió social.<sup>5</sup> Finalment, només destacar que hi ha altres autors com David Castells-Quintana i José María Larrú (2014), que demostren empíricament com les **ajudes rebudes a nivell internacional** han ajudat en la reducció de la desigualtat econòmica.<sup>6</sup>

### 3.- EVOLUCIÓ DELS PRINCIPALS INDICADORS DEL MERCAT LABORAL EN EL CONJUNT DE L'AMÈRICA LLATINA.

El món del treball també té un paper molt important en la generació i perpetuació de les desigualtats que caracteritzen les societats llatinoamericanes. Ja que en aquest espai es generen la major part dels ingressos de les diferents famílies de la regió i també les desigualtats en la seva distribució. **També és l'origen d'altres desigualtats rellevants com les que tenen a veure amb la participació i el accés en l'ocupació i els diferents llocs de feina, dimensions on el gènere i la ètnia són molt significatius.** El fet d'haver descobert en el apartat anterior com el mercat del treball ha jugat el seu paper en els canvis en la desigualtat implica la necessitat de realitzar un anàlisi profund.

#### 3.1 CONTEXTUALITZACIÓ DEL MERCAT LABORAL

El període que va des del 1993 fins el 2003 va estar marcat per la presència de **successives crisis en la regió**, encara que aquestes van ser menys intenses que la crisi del deute extern de la dècada anterior. Tanmateix, van impactar negativament el creixement econòmic de L'Amèrica Llatina i el Carib durant els noranta i el començament del dos mil. La crisi financera de Mèxic en el 1995 ("efecto tequila") es va produir a conseqüència d'un dèficit excessiu i insostenible de compte corrent, juntament amb la devaluació del "peso" mexicà. Els seus efectes van desaccelerar el creixement del PIB regional, que va caure un 4,7% al 1994 (amb les excepcions de Xile, Hondures i República Dominicana (OIT 1996)). Les economies més afectades per la crisi van aconseguir aixecar-se però els indicadors laborals no van acompanyar aquesta tendència. La regió va créixer un 3,5% però l'atur i l'ocupació informal també van augmentar. Durant aquest període post-crisis hi va haver una moderació de les polítiques monetàries, això que va aconseguir reduir la inflació, a més hi va haver un ajust fiscal combinat amb privatitzacions que van permetre millorar els equilibris macroeconòmics. Aquests fets van propiciar que l'ocupació pública es reduís en quasi tots els països de la regió. Degut al insuficient creixement del PIB i la necessitat de competir amb grans empreses al l'ocupació privada es va veure perjudicada.

En el 1997, la **crisis asiàtica** va entrar en escena internacional amb la devaluació del

<sup>5</sup> Comissió Econòmica per Amèrica Llatina i el Carib (CEPAL) "*Panorama Social de America Latina(en línea)*" LC/G.2586(SE5.35/3) Santiago, Chile, 2011. [Consultada 8/04/2015] pp.73-137,[Consultada 11/04/2015] disponible a <<http://www.cepal.org/es/publicaciones>>

<sup>6</sup> D.Castells-Quintana i J. María Larrú "*Does AID reduces Inequality? The Evidence in Latin America*" European Journal of Economic Research, 2014[Consultada 05/2014]. Disponible a <<http://www.palgrave-journals.com/ejdr/journal/vaop/ncurrent/abs/ejdr201467a.html>>

“baht” a Tailàndia. Aquesta mesura va ser replicada en altres països del sud-est asiàtic per resistir els **desequilibris de compte corrent i sobreendeutament extern**. Aquesta crisi va afectar tant a Rússia com a Japó i com a conseqüència es va propagar pel món degut als seus efectes borsaris, a més va coincidir amb una climatologia adversa( el “Niño” i els Huracans George i Mitch). La crisi es va transmetre a l'Amèrica Llatina i al Carib a través dels seus efectes en el comerç exterior degut a la caiguda de del preu, la disminució del volum de les exportacions llatinoamericanes i la major competitivitat de les importacions provinents del sud-est asiàtic. Això també es va traduir en una menor disponibilitat creditícia per les economies emergents, que van haver de realitzar un ajustament. Els efectes d'aquesta crisi van ser més profunds que els de la crisi mexicana, el PIB de la regió va créixer en un 2,4% de mitjana, però va augmentar l'atur i es va situar per sobre el 9%, a més va persistir la tendència de la informatització dels nous treballadors, acompanyat d'un empitjorament de les condicions de treball degut al increment del ús dels contractes temporals, una modalitat que es va incorporar per donar flexibilitat a l'economia.

En el 1999 la taxa d'atur urbà regional es situava per sota del 10% i un de cada cinc joves estava sense feina. L'atur de la regió va créixer a un ritme anual mig de 1,3%, i el procés d'informalització va seguir, a més del increment de les persones que van cansar-se de buscar feina. Una dada impactant és el fet que la cobertura de la seguretat social només cobria el 61,1% dels treballadors en el 1998. Cal destacar que aquesta dada era molt diferent entre els països de la regió, a Xile, Costa Rica i Uruguai la protecció rondava el 75% i en canvi, a Perú i Veneçuela no arribava ni a un 50%. Una altra dada impactant és el fet que la protecció dels treballadors informals era un terç del que tenien en els sectors formals, i encara pitjor en el cas de les dones (especialment les que treballaven en el servei domèstic).

En l'entrada dels 2000 els indicadors del mercat laboral van començar a millorar degut a la **recuperació econòmica** (creixement del PIB, augment dels salaris i retrocés de la inflació). Però l'atur no disminuïa, i això estava provocat perquè durant les recessions l'ocupació es contrau a ritmes superiors que el PIB, en canvi durant les èpoques expansives la relació s'inverteix. Un altre factor és el diferent comportament que tenen les empreses segons la seva dimensió enfront al ajust, ja que les empreses grans tenen més flexibilitat per fer front canvis en la demanda mitjançant contractació i acomiadaments, però això és diferent per les PIMES que són menys flexibles i depenen del seu endeutament. La incertesa provocada després del atemptat del 11 de setembre amb els seus efectes a l'economia internacional no van afavorir al regió durant aquest inici de segle, i la situació laboral seguia estancada (excepte Brasil), **tot i que hi va haver un increment dels salaris reals i mínims degut a una inflació creixent i millores en la productivitat**. Durant la fase final d'aquest període analitzat (2001-2002) la desacceleració del creixement de les economies industrialitzades i la caiguda dels preus de les matèries primes, es van combinar amb la recessió d'Argentina, situant l'atur regional urbà en el 11.2%. Això va provocar un augment de la desocupació de treballadors d'ambdós sexes i de joves. El mercat laboral es va **veure perjudicat per l'increment de la informalitat i**

les persones cansades de buscar feina.<sup>7</sup>

### 3.2 EL GRAN CANVI AMB L'ENTRADA DEL S.XXI

En els primers anys del segle XXI el mercat laboral de l'Amèrica Llatina no presentava uns indicadors bons i la desigualtat econòmica era persistent i alta. Però durant el període 2003-2008 l'Amèrica Llatina va experimentar un notable "boom" econòmic, va créixer a un ritme mig de 5,3% anual. La tendència es va veure influenciada per el creixement de la producció mundial, a una mitjana d'un 4,5%. Les causes d'aquest creixement són diferents entre els països de la regió, però podem destacar els increments de la productivitat (Argentina i Brasil), l'acumulació de capital (Xile) i l'augment d'hores treballades (Mèxic). Hi ha estudis empírics que demostren com el **creixement del PIB està negativament relacionat (i és significatiu) amb el coeficient de Gini en la regió**<sup>8</sup>. Aquest creixement econòmic va implicar una millora de tots els indicadors del mercat laboral, i si s'observa el gràfic IV es pot entendre perquè la desigualtat en l'ingrés laboral és tant important per entendre l'actual desigualtat d'ingrés en la regió<sup>9</sup>. Tot i que la contribució del salari en la desigualtat econòmica ha disminuït, continua sent la contribució més important (ja que és la font d'ingrés més important per la majoria de persones en la regió) en la desigualtat, és per aquest motiu que en aquest apartat realitzarem un anàlisi exhaustiu per identificar les tendències més rellevants.<sup>1011</sup>

<sup>7</sup> Organització Internacional del Treball "Panorama Laboral 2014 America Latina y el Caribe (en línia)" Publicació de la OIT, Lima 2014. ISSN: 2305-0276 [Consultada 4/2015]. Disponible en <[http://www.ilo.org/wcmsp5/groups/public/---americas/---ro-lima/documents/publication/wcms\\_325664.pdf](http://www.ilo.org/wcmsp5/groups/public/---americas/---ro-lima/documents/publication/wcms_325664.pdf)>

<sup>8</sup> Juan A. Montecino, "Decreasing Inequality Under Latin America's "Social Democratic" and "Populists" Governments: Is The Difference Real?" Washington, October 2011. [Consultada 06/2016] Disponible a <<http://www.cepr.net/documents/publications/inequality-latin-america-2011-10.pdf>>

<sup>9</sup> D. Willem Te Velde "Foreign Direct Investment and Income Inequality in Latin America" Overseas Development Institute, London, April 2003 [Consultada 05/2015] disponible a <<http://www.odi.org/sites/odi.org.uk/files/odi-assets/publications-opinion-files/1928.pdf>>

<sup>10</sup> BBVA "Las Fuentes del Crecimiento Economico de America Latina (en línia)" Cuadernos de Capital y Comercio, Fundació BBVA, Desembre 2010 [Consultada 06/2015] Disponible a <[http://www.fbbva.es/TLFU/dat/06\\_CyC\\_2010\\_web.pdf](http://www.fbbva.es/TLFU/dat/06_CyC_2010_web.pdf)>

<sup>11</sup> The World Bank, "Fifteen years of Inequality in Latin America: How Have Labour Markets Helped?" Policy Research Working Paper n° 6384, World Bank Publication, March 2013. [Consultada 06/2015]. Disponible a <<http://elibrary.worldbank.org/doi/pdf/10.1596/1813-9450-6384>>



Gràfic IV: Descomposició de la desigualtat d'ingressos familiars per participació de cada font d'ingressos, 1995-2010.

Figure 2. Decomposition of Latin American household income inequality, by share attributable to each source of income, 1995 and 2010



Source: Author's calculations with data from SEDLAC (CEDLAS and The World Bank). Note: Calculated using total household income per capita.

Font: Extret de "Fifteen Years of Income Inequality in Latin America, How Labour Markets Helped?"

### 3.2.1 OCUPACIÓ I PARTICIPACIÓ

Taula I: Principal Indicadors del Mercat Laboral

**Cuadro I.4**  
**América Latina: indicadores del mercado laboral**

	1991	2002	2011	2012
Tasa de desempleo (porcentaje)	7,9	11,2	6,7	6,4
Tasa bruta de participación (porcentaje) <sup>a</sup>	62,3	65,1	66,0	66,0
Tasa bruta de ocupación (porcentaje) <sup>b</sup>	57,4	57,8	61,6	61,7
Porcentaje de asalariados	65,2	65,8	69,0	n.d
Porcentaje de ocupados en sectores de baja productividad	46,7	51,4	46,8	n.d
Índice de salario real <sup>c</sup>	100,0	111,2	127,6	129,7
Índice de salario mínimo <sup>d</sup>	100,0	122,3	159,6	166,3

Fuente: Comisión Económica para América Latina y el Caribe (CEPAL), base de datos CEPALSTAT.

<sup>a</sup> La tasa bruta de participación corresponde al cociente entre la población económicamente activa y la población total.

<sup>b</sup> La tasa bruta de ocupación corresponde al cociente entre los ocupados y la población total.

<sup>c</sup> Se construyó aplicando al índice del año base (1991) el promedio de las variaciones de los índices de salario real de Bolivia (Estado Plurinacional de), el Brasil, Chile, Colombia, Costa Rica, Cuba, Guatemala, México, Nicaragua, Panamá, el Paraguay, el Perú, el Uruguay y Venezuela (República Bolivariana de).

<sup>d</sup> Se construyó aplicando al índice del año base (1991) el promedio de las variaciones de los índices de salario mínimo de Bolivia (Estado Plurinacional de), el Brasil, Chile, Colombia, Costa Rica, el Ecuador, El Salvador, Guatemala, Haití, Honduras, México, Nicaragua, Panamá, el Paraguay, el Perú, la República Dominicana, el Uruguay y Venezuela (República Bolivariana de).

Font: Extret de "Pactos para la Igualdad " que ha utilitzat dades de la CEPALSTAT.

La taxa Bruta de participació correspon al quocient entre el Població Activa y la Total.

LA taxa bruta d'ocupació correspon al quocient entre els ocupats i la població total.

Salari real :S'ha construït aplicant el índex del any base 1991, la mitjana de les variacions dels índex de salari real de Bolívia, Xile, Colombià, Costa Rica, Cuba, Guatemala, Mèxic, Nicaragua, Panamà, Paraguai, Perú i Veneçuela.

Salari mínim: S'ha construït aplicant el índex del any base 1991, la mitjana de les variacions dels índex de salari mínim de Bolívia, Xile, Colombià, Costa Rica, Equador, El Salvador, Guatemala, Haití, Hondures, Mèxic, Nicaragua, Panamà, Paraguai, Perú, República Dominicana, Uruguai i Veneçuela.

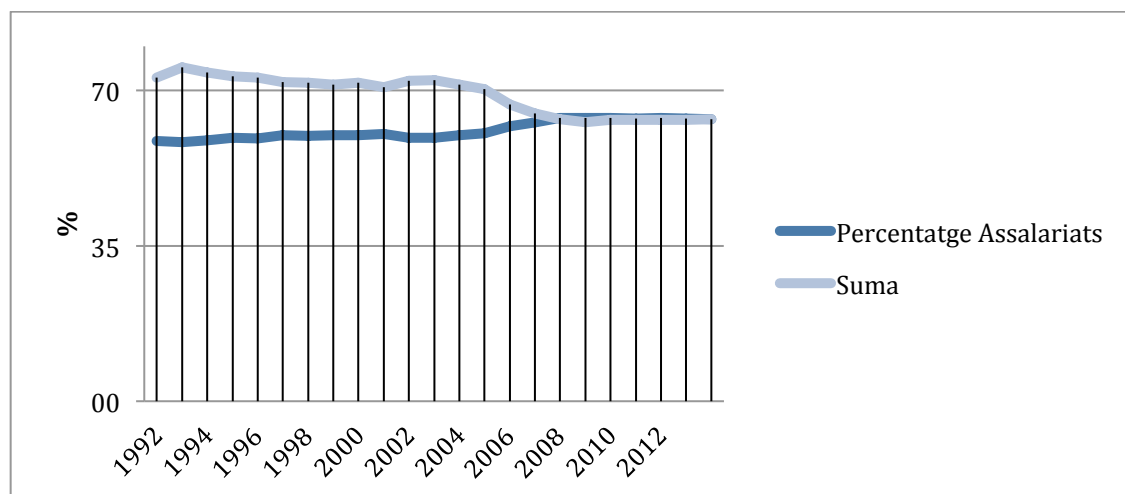


D'entrada podem observar en la taula I realitzada per la CEPAL els principals indicadors en el període que compren des de el 1991 fins el 2012. La taxa d'ocupació va créixer durant aquest període i a més va implicar un **creixement** en la **qualitat** d'aquest, seguint aquesta tendència podem també constatar que la participació va augmentar. Els nous llocs de treball han estat en totes les branques d'activitat amb excepció de l'agricultura i l'electricitat. Però és inquietant que la principal variació en els llocs de treball es pot explicar per un increment en la construcció i transports (sector amb productivitat mitjana) i comerç (sector amb una productivitat baixa). La taula I també apunta que a diferència de la dècada anterior el salari real i el salari mínim han augmentat i com ja veurem en els següents punts això ha estat un fet important en la reducció de la desigualtat i de la pobresa.

L'economia informal és una de les característiques del mercat laboral de l'Amèrica Llatina, s'estima que almenys 130 milions de persones treballen en aquesta situació d'informalitat, a més les dades de la OIT també remarquen que en el 20% de la població més rica les situacions d'informalitat arriben al 30%. Però en el cas de el 20% de la població més pobre aquesta situació d'informalitat afecta a un 73,4%. Tot hi això en el gràfic IV posterior realitzat a partir de les dades de la OIT, es pot observar l'evolució del mercat i es pot veure que hi ha hagut una **increment del percentatge d'assalariats** (com ja veiem en la taula I). De les mateixes fonts podem observar que hi ha hagut una disminució de una variable que l'hem anomenat "suma", que contempla la suma del percentatge de treballadors per compte propi, per tant podem observar una disminució d'aquesta variable que és susceptible a formar part de l'**economia informal**, que hauria disminuït.

Per tant, hi ha hagut un increment en la **afiliació en la seguretat social** i a més la relació d'afiliats entre el quintil més pobre i més ric s'ha reduït, excepte Nicaragua, Guatemala i Colòmbia. Destaquen les grans diferències que hi ha en països com Paraguai, Hondures i Bolívia. Però tot hi això, els informes de la CEPAL encara alerten que la baixa cobertura de la seguretat social i les diferències entre quintils fan evident que la desigualtat afecta durant tot el cicle de vida. Una dada molt impactant és l'estimació per part de la CEPAL que el 40% dels treballadors i la seves famílies no estan coberts per cap tipus de protecció social. Per tant, les dades apuntant que la disminució de l'**economia informal**, l'**increment d'assalariats** (i de les pensions) i de l'**ocupació**, van suposar una millora de les condicions laborals, i un increment de les persones que rebien ingressos, aquests factors són particularment importants en la reducció de la desigualtat en l'ingrés que hi ha hagut a l'Amèrica Llatina.

Gràfic V: Assalariats i Treballadors per compte propi, 1992-2013



Font: Elaboració pròpia a partir de les dades de la OIT, la variable suma, és la suma de tres percentatges: % de treballadors per compte propi, % llocs de treball vulnerables i % del treballadors familiars auxiliars (s'han sumat perquè tots són susceptibles de formar part de l'economia informal).

### 3.2.2 PRODUCTIVITAT

La **productivitat per lloc de treball de la regió va augmentar creixent un 1.6% anual entre el 2002 i el 2012**. Això va implicar una evolució més favorable que el -0.1% que va experimentar durant la dècada del 1990-2002. Si comparem aquestes dades amb les diferents regions del món continua sent inferior, especialment si es compara amb els països asiàtics. Cal remarcar que hi va haver una reducció de la productivitat laboral relativa en la regió ja que no es va aconseguir un apropament amb els països d'Amèrica del Nord. D'altra banda, les dades agregades de l'Amèrica Llatina amaguen aspectes importants, com és el fet que el dinamisme de la productivitat va ser diferent entre els països que conformen la regió. Els països d'Amèrica del Sud van acumular un 22% de creixement en la productivitat laboral, seguit per els països de l'Amèrica del Nord i central amb un creixement del 17%. Finalment, i com a contrast, els països del Carib van tenir comportaments dispars, com Jamaica on la productivitat es va situar per sota del 2002 i d'altres com Trinitat i Tobago que hi va haver un creixement fins el 2007 i un posterior estancament. Però, si contemplem la productivitat laboral mitjana dels països trobem grans desigualtats entre els diferents països que conformen la regió.

Analitzant l'evolució de la productivitat en termes de branques d'activitat, la CEPAL remarca com la agricultura va registrar **un dels millors moments en termes de producte per persona ocupada**, degut majoritàriament per una disminució en de l'ocupació en nombres absoluts, provocat per l'emigració dels més joves cap a altres activitats. A part de que algunes regions han apostat per una agricultura més empresarial centrada en l'exportació, augmentant el producte per ocupat. En canvi, una altre tendència és la que ha presentat la mineria en la regió, en la qual hi ha hagut una disminució del producte per ocupat, però acompanyat d'un increment en l'ocupació. L'explicació podria estar relacionada amb l'increment de preus dels

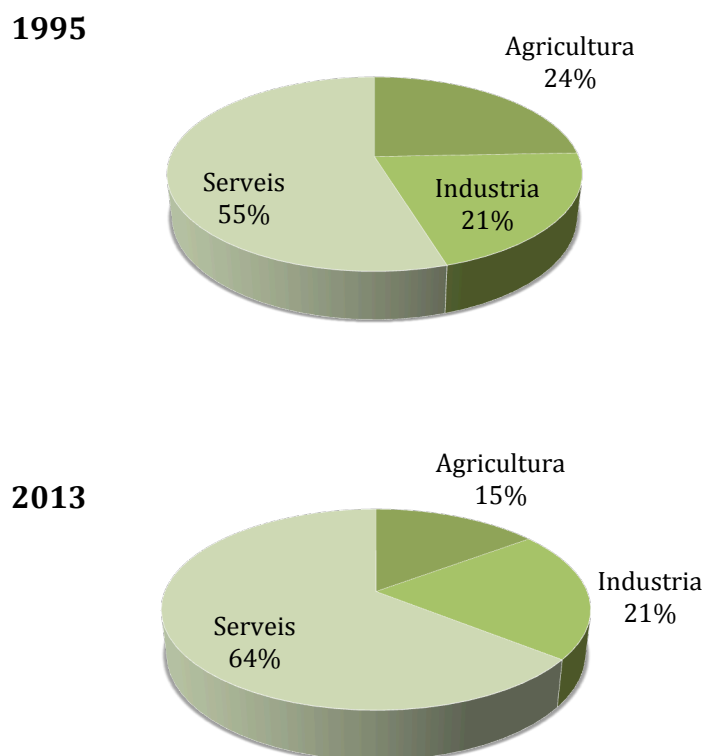
recursos minerals que va propiciar que els jaciments que no eren rentables ho passessin a ser.

La majoria de les altres branques d'activitat han tingut un increment moderat de la productivitat les quals es van interrompre en el 2009 i van prosseguir al 2010 (excepte el sector de la construcció en el 2011). Durant aquest període destaquen els augments de la productivitat en serveis bàsics, el comerç, els restaurants, hotels i l'indústria manufacturera. En canvi, els avenços en productivitat en serveis comunals, socials i personals, serveis financers, serveis a empreses, construcció i béns immobiliaris van ser modestos. Hem de destacar que hi ha hagut una convergència entre els diferents sectors de l'activitat. L'agricultura que va guanyar més productivitat, a la vegada és l'activitat menys productiva de mitja. La mineria que és la que va tenir una caiguda més gran en termes de productivitat, té una productivitat mitja elevada. El comerç compres per serveis financers, béns immobiliaris i serveis a empreses, té una productivitat mitjana, i va patir un increment de la productivitat. En canvi, el serveis bàsics també van patir un elevat increment de la productivitat.

Aquest **increment en termes de productivitat (Weller i Kaldewei (2013))** que va patir la regió, es pot explicar majoritàriament per un increment de la formació bruta de capital. Que indicaria un canvi intrasectorial, és a dir, un creixement de la productivitat dins el propi sector. En canvi, estaria explicat en menor mesura per un canvi en termes intersectorials, és a dir, degut a migracions entre els diferents sectors. Si contemplem les dades a partir del 2003, es pot comprovar com el creixement en la formació bruta de capital fix es va accelerar en aquells sectors que no són susceptibles a ser comerciats internacionalment (transables). Això s'ha vist impulsat per l'apreciació real del tipus de canvi, que ha afavorit la inversió, i en especial més en els sectors no transables, que en els transables (excepte Brasil). Per tant, aquesta informació suggereix que la regió està patint els efectes del mal holandès, ja que hi ha poca inversió en els sectors transables que provocarien una diversificació de producció transable. Per tant, **no sembla que hi hagi hagut un canvi estructural, entès com a reassignació dels recursos des de els sectors de baixa productivitat cap als sectors d'alta productivitat, que ha estat positiu però no suficient.** Mcmillan i Rodrik (2012) van contrastar aquest fet quan van publicar en un informe com l'Àsia, l'Àfrica i l'Amèrica Llatina hi ha hagut un increment de la productivitat dins els sectors, però amb una gran diferència, que l'Àsia ha aconseguit una transformació sectorial de sectors poc productius a sectors molt productius i en canvi en les altres dues regions això no s'ha donat, i fins hi tot ha tingut un efecte negatiu.

### 3.2.3 ESTRUCTURA SECTORIAL

Gràfic VI: Anàlisi sectorial 1995-2013



Font: Elaboració pròpia a partir de les dades de la OIT 1995 i 2013, aquests % estan calculats sobre el total de llocs de treball.

Si analitzem els tres sectors que conformen l'economia, podem observar amb una simple mirada en els gràfic VI realitzat a partir de les dades de la OIT, quin és el pes dels sectors en l'economia en dos moments del temps, el 1995 i el 2013. Podem observar i contrastar el comentat anteriorment, com l'agricultura en termes relatius ha perdut pes situant-se en un 15% (10 punts menys quasi que el 1995). En contrapartida, el sector de l'indústria porta uns anys estancat en termes relatius, i com la majoria de països el **sector de serveis és el que de llarg ha crescut més dels altres sectors**, situant-se amb un pes d'un 64%. Això ha implicat com a la majoria de països una terciarització de l'economia, però preocupa el comportament de l'indústria. Evidentment, hem de tenir en compte que aquestes dades es realitzen a partir de els llocs de treball que hi ha en la regió, i com ja hem dit, els llocs de treball des de 1991 han crescut un 67,7%.

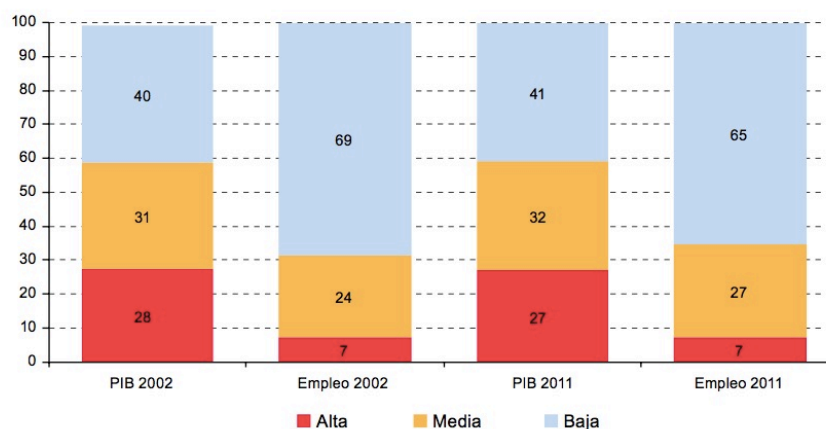
Un altre enfocament per analitzar el mercat laboral d'Amèrica Llatina segons els informes de la CEPAL, és mitjançant una divisió en termes de la mitjana de productivitat laboral. Si ho fem trobem **l'existència d'un mercat heterogeni**, on hi ha tres sectors força diferenciats. Un sector d'alta productivitat on trobem el sector financer, l'electricitat i la mineria, un sector de mitjana productivitat, on trobem la construcció, el sector manufacturer i el transport i un sector de baixa productivitat on trobem el comerç, l'agricultura i els serveis. Segons els últims informes, durant la

última dècada (2002 al 2011), la productivitat entre els sectors de baixa productivitat va créixer un 30%, seguint la tendència en el sector d'alta productivitat ho va fer un 18% i finalment en el sector de mitjana productivitat ho va fer un 6%. Si comparem el producte per ocupat entre sectors veiem com l'esclatxa de productivitat entre el sector més baix i més alt van disminuir (5,8 vegades), comparant la mateixa proporció entre el petit i el mitjà veiem com també va seguir aquesta tendència (3,1 vegades). Finalment, veiem com la proporció de producte per ocupat comparant el sector d'alta productivitat amb el mitjà va augmentar (2,0 vegades). Aquestes xifres constaten aquesta diferència de productivitat i confirmen la convergència assenyalada.

En el gràfic VII veiem com en termes de PIB i ocupació el sector de baixa productivitat en el 2002 generava un 40% PIB i concentrava un 69% d'ocupació, en canvi en el 2011 va passar a contribuir un 41% amb un 65% d'ocupació. El sector d'alta productivitat generava un 28% del PIB i concentrava només un 7% de l'ocupació en el 2002. Això ens demostra de nou el grau d'heterogeneïtat de la regió.

Gràfic VII: Composició del PIB i l'ocupació segons el nivell de productivitat dels sectors d'activitat, 2002 i 2011

**América Latina (18 países): composición del PIB y el empleo según nivel de productividad de los sectores de actividad, 2002 y 2011**  
(En porcentajes)



Fuente: Comisión Económica para América Latina y el Caribe (CEPAL), base de datos CEPALSTAT.

Font: Extret de "Pactos para la Igualdad" (veure Bibliografia)

Un altre metodologia és el que la mateixa CEPAL va realitzar durant el 2009 en un altre informe, on també dividia en tres sectors la composició del PIB i l'ocupació. **L'estrat alt** que està compost per les activitats d'exportació i empreses de gran escala operativa, ens trobem amb la **disparitat que van representar un 66.09% del PIB i en termes d'ocupació només representava un 19'8%**. Ens trobem també l'estrat mitjà (petites i mitjanes empreses) que va representar un 22.5% del PIB i l'ocupació que va generar un 30%. Finalment, el estrat baix (sector anomenat

informal) aporta un 10.06% en el PIB i representa la meitat de la ocupació.<sup>12</sup> Aquesta distribució ens pot fer entendre que la disparitat de la concentració de l'ingrés també pot ser resultat d'aquesta heterogeneïtat en el mercat del treball. **Ja que hi ha una diferència entre l'ocupació d'alta productivitat (formal, més protegida, etc.) i de baixa productivitat (informal, sense contracte, menys ingressos).**<sup>13</sup>

### 3.2.4 DESIGUALTATS DE GÈNERE

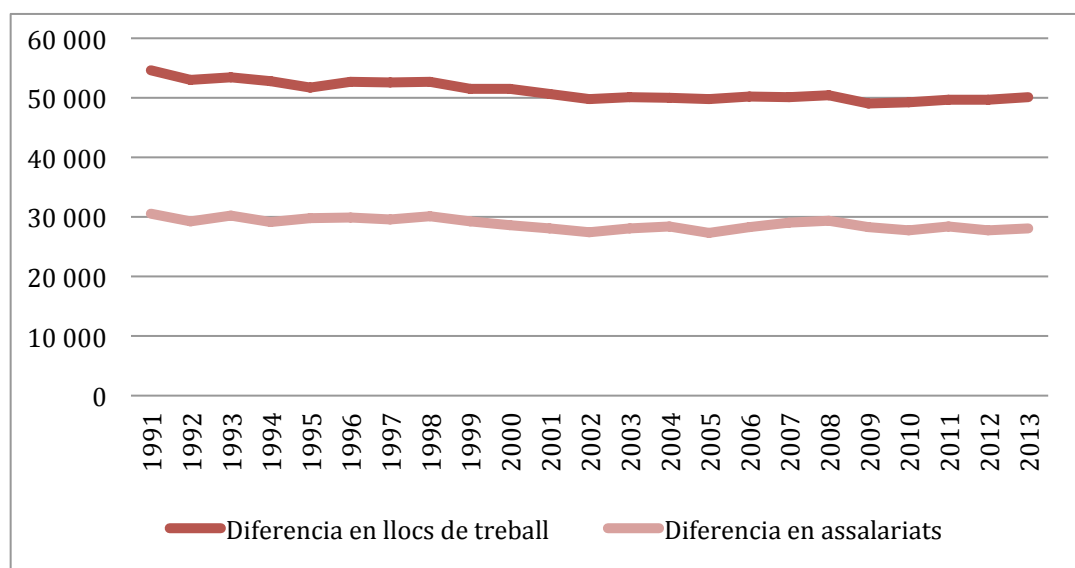
La desigualtat de gènere continua sent un dels temes pendents a nivell global, i ho és especialment en les economies emergents. És per això que val la pena incloure un apartat especial com aquest en aquest treball. Si veiem el gràfic VIII podem observar com han evolucionat el diferencial dels llocs de feina i els assalariats entre els dos gèneres. D'entrada la tendència presenta un creixement en ambdós indicadors per els dos gèneres. En tot cas la diferència entre homes i dones es pot contemplar fàcilment, i el que és especialment rellevant és que els llocs de feina dels homes era el doble que el de les dones. Durant aquests últims anys, la diferència entre els dos gèneres ha anat disminuint lleugerament en termes de llocs de feina, passant de 54.808 a 50.030, i també en termes d'assalariats, on al inici era de 30.546 i ara és de 28.094.

La **participació de la dona en el mercat laboral també ha augmentat en la regió**, però ho ha fet de diferent forma, tant entre els països estudiats com dins d'aquests. La participació de la dona en el mercat laboral depèn del nivell d'educació que tingui, del sector socioeconòmic de la població en que es trobi i del grup d'edat. És per aquest motiu que les majors taxes de participació es situen entre les dones amb majors nivells d'educació formal i menys responsabilitats familiars o majors recursos per adquirir serveis d'assistència. Per tant, les dones amb menys recursos o pobres al tenir menys nivell d'educació i més obstacles per delegar o compartir responsabilitats domèstiques i cuidar dels fills, això provoca que tinguin majors dificultats per entrar en el mercat laboral. Les dades agregades mostren que el cinquè quintil té una taxa de participació d'un 62% i el primer d'un 38,4%. També és rellevant que la taxa d'atur de les dones és especialment greu en el primer quintil de la distribució (més pobre), i a Xile i Veneçuela arriba a diferir en 19 punts percentuals. Cal remarcar que l'escletxa d'atur entre homes i dones ha disminuït un punt percentual a nivell regional entre el 2000 i el 2012, això ha estat desigual en la regió ja que hi ha països que han aconseguit disminuir-la com és el cas de Bolívia, Equador, Mèxic i Panamà, però en altres llocs va augmentar com a Brasil, Xile, Paraguai i el Perú.

---

<sup>13</sup> Comissió Econòmica per Amèrica Llatina i el Carib (CEPAL) "*Pactos para la Igualdad* (en línia)" LC/G.2586(SES.35/3) Santiago, Chile, 2014. [Consultada 10/04/2015] pp.73-137,[Consultada 10/04/2015] disponible a < <http://www.cepal.org/es/publicaciones> >

Gràfic VIII: Variació en valor absolut de les diferències llocs de treball i assalariats.



Font: Elaboració pròpia a partir de les dades de la OIT, Diferència absoluta entre Assalariats homes i dones, i diferència absoluta entre llocs de treball Homes i dones.

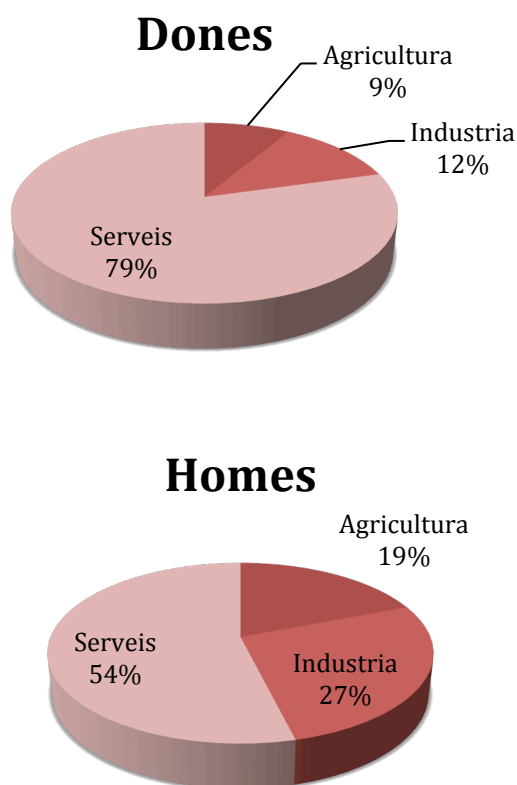
De la mateixa font d'informació mostrem en el gràfic IX el pes que tenen els tres sectors econòmics en l'economia. La distribució sembla ser similar que el que hem vist anteriorment, el **percentatge més gran és el sector terciari**, seguit de la indústria i acabant amb l'agricultura. Però destaca el fet que els percentatges entre sectors són força diferents. Els llocs de feina de les dones es concentren en el sector terciari amb un 79%, en canvi l'agricultura només representa un 9% i l'indústria un 12%. Els homes també es concentren en el sector serveis amb un 54%, però tenen més presència a l'indústria i l'agricultura, amb un percentatge d'un 27 i 19 respectivament. És interessant haver comprovat aquesta segregació ocupacional que hi ha en la regió. Com ja podem intuir després d'analitzar el gràfic anterior, CEPAL indica que també existeix una restricció de les dones a ocupar càrrecs importants, i que la desigualtat de gènere és **més present en el sector privat que en el sector públic**.<sup>14</sup>

També hem de destacar les diferències salarials, en la qual es pot afirmar segons la CEPAL que hi ha una **penalització salarial només pel simple fet de ser una dona**. Aquesta pot ser explicada per diferents motius com és la divisió sexual de les tasques domèstiques, la discriminació de les persones que ofereixen aquests llocs de treball, la segregació educativa abans d'entrar en el mercat laboral i altres factors associats a pautes socials o culturals. Els ingressos mitjans mensuals dels homes en la regió són un 28% més elevats i a Perú arriba a ser un 52%, en canvi Hondures és d'un 4%. Però, cal destacar que aquest diferencial d'ingressos també ha disminuït en la majoria dels països. Si es comparen els ingressos mitjans per hora treballada aquestes diferències són menors. Un **fet curiós de tot plegat és que els països on la esclatxa de**

<sup>14</sup> Comissió Econòmica per Amèrica Llatina i el Carib (CEPAL) "Pactos para la Igualdad (en línea)" LC/G.2586(SES.35/3) Santiago, Chile, 2014. [Consultada 10/04/2015] pp.73-137,[Consultada 10/04/2015] disponible a < <http://www.cepal.org/es/publicaciones> >

participació i ocupació és més gran són els que tenen un menor diferencial en salaris de mitjana (relació econometria negativa), segurament per el procés de selecció de les ocupades.

Gràfic IX: Comparació ocupació Homes i Dones 2013.



Font: Elaboració pròpia a partir de les dades de la OIT 2013, aquests % estan calculats sobre el total de llocs de treball Homes i Dones.

Finalment, per acabar aquest apartat és molt interessant l'aportació que va realitzar Sanjeev K. Sobhe (2011) on demostrava empíricament com **l'augment del rati de participació de les dones** va provocar **millores en la desigualtat econòmica** en l'Amèrica Llatina i l'Àfrica Subsahariana. El Banc Mundial demostrava en un informe com el augment de la participació de les dones en el mercat laboral va contribuir en un 28% en la reducció de la desigualtat econòmica. Aquest fet es deu a que aquest increment de la participació, es va donar especialment entre **les dones més pobres**, on els seus ingressos van provocar una disminució de la pobresa i l'extrema pobresa. Aquest increment de la participació femenina va ser destacat a països com Panamà i Costa Rica. A més el informe considera **aquest ingrés femení com a clau per disminuir la pobresa en les properes generacions degut a que està provocant una millora de l'atenció escolar.**



### 3.2.5 DESIGUALTAT EN ELS POBLES INDÍGENES

Un altre aspecte important per entendre la desigualtat en l'Amèrica Llatina és el **paper** de les **poblacions indígenes en el mercat laboral**. Les taxes de participació d'aquesta població en l'economia són sistemàticament menors, a més el cas de les dones indígenes és encara més baixa. Encara que aquesta població tendeix a viure en ambients rurals, els indicadors disponibles no canvien respecte les zones urbanes. Hi ha dos casos excepcionals com Bolívia i Guatemala que la participació indígena és més gran que la no indígena. Entendre aquestes diferències de participació és complicat, la menor educació formal d'aquesta població és un desavantatge en l'entrada al mercat laboral. A més, la participació també és menor perquè culturalment tenen una idea d'economia de subsistència, que provoca que es centrin en la Elaboració d'altres tasques i en especial, les dones realitzen altres rols tradicionals en la comunitat que provoca que al utilitzar indicadors globals quedin invisibles.

Un altre aspecte important és com es distribueix aquesta població entre els diferents sectors econòmics. Els pobles indígenes tenen un paper important en el sector primari, això és degut a que viuen la majoria en zones rurals. En canvi, la població indígena que viu en les zones urbanes tendeix a concentrar-se en el sector terciari. Un altre aspecte interessant és el fet que les persones indígenes ocupades posseeixen un pes relativament major que les no indígenes en les activitats per compte propi, que segurament està relacionat amb les seves activitats tradicionals i també hi ha una major concentració de dones indígenes en el treball no remunerat que en els homes d'aquesta mateixa condició. La CEPAL apunta que un altre aspecte de la discriminació i les desigualtats ètniques és el cas del les treballadores domèstiques, una activitat important entre les treballadores menys qualificades. Ja En especial és el cas de les treballadores indígenes que han emigrat realitzen és típic que realitzin aquesta activitat, i aquesta activitat tendeix a ser de caràcter informal amb escassa cobertura social i incompleixen les normes laborals, encara que en la última dècada hi ha hagut un augment de les normes dirigides en aquest grup.

### 3.2.6 EL ROL DEL SALARI MÍNIM EN LA DESIGUALTAT ECONÒMICA<sup>15</sup>

El salari mínim real ha incrementat en la regió destacant sobretot l'Argentina, el Brasil, l'Equador, Hondures, Nicaragua, Cuba i l'Uruguai. En canvi, altres països com Jamaica, Bahames, Mèxic, la República Dominicana, Veneçuela i Trinitat i Tobago el creixement dels salaris mínims reals ha estat menor i fins i tot en algun país ha disminuït. Mirinakis i Velasco en el 2006 assenyalaven que el salari mínim va ser utilitzat prèviament com un instrument de política macroeconòmica, ja que en contextos d'alta inflació s'utilitzaven per ensenyar als mercats la intenció de realitzar un ajust, per fer això realitzaven increments salarials moderats. En aquells països on

<sup>15</sup> Comissió Econòmica per Amèrica Llatina i el Carib (CEPAL) "*Pactos para la Igualdad* (en línia)" LC/G.2586(SES.35/3) Santiago, Chile, 2014. [Consultada 10/04/2015] pp.152-160,[Consultada 20/04/2015] disponible a < <http://www.cepal.org/es/publicaciones> >

el salari mínim formava part de diferents prestacions socials també es manipulava per fer un efecte reductor en el dèficit fiscal. Durant els anys noranta per això degut a les liberalitzacions econòmiques, el salari mínim es va debilitar. Finalment, durant la última dècada el salari mínim ha tornat a ser rellevant pel mercat laboral<sup>16</sup>, però aquesta política activa és més limitada, ja que normalment hi ha incompliment per part dels empresaris.

Segons la CEPAL, la relació entre el salari mínim i la línia de la pobresa per càpita demostra la capacitat de compra del salari mínim, per tant calcula que perquè un salari mínim estigui per sobre la línia de la pobresa en una família de 4 on hi ha dos persones rebent aquest salari ha de ser de una relació de 2. Això és rellevant ja que el 2002 només hi havia 5/17 països que complien aquesta condició i en el 2012 ja n'eren 8/17. Això també es va veure afavorit per el comportament de les monedes dels països de la regió, que van tendir-se a apreciar en front el dollar<sup>17</sup>.

Per comprovar quin és l'impacte del salari mínim en la disminució de la desigualtat en l'ingrés, la CEPAL va estudiar a fons el cas de l'Argentina, Brasil, Uruguai i Xile. L'Argentina des del 1993 va mantenir un salari mínim reduït en termes nominals, posteriorment en el 2002 va patir una caiguda important. A partir del 2003 i fins al 2012 es va dur a terme una política d'actualització, incrementant el valor real en un més d'un 200%. Aquesta tendència es va veure perjudicada per l'increment de la inflació que hi ha hagut des del 2007. El cas del Brasil és diferent, ja que es va recuperar a mitjans dels anys 1990 i va agafar embranzida en la primera dècada del 2000. El increment entre el 2002 i el 2012 va ser d'un 100% en termes reals. Una dinàmica similar és la que es pot observar a Xile, on el salari mínim va créixer al voltant d'un 40% en el mateix període. L'Uruguai va començar més tard aquest reforçament del salari mínim, ja que el seu valor real portava dècades caient sostingudament, a partir del 2004 va canviar la tendència i els seu poder adquisitiu va créixer un 180% entre el 2005 i el 2012.

La possibilitat de que els governs utilitzin el salari mínim com un instrument de política laboral depèn del grau en que l'economia estigui indexada. Hi ha dos casos on el salari mínim està vinculat a la determinació de beneficis i prestacions socials, com és el cas del Brasil i l'Uruguai. En el Brasil la Constitució del 1988 expressa que el salari mínim és la línia que marca l'accés a diferents prestacions socials. En el cas de l'Uruguai fins el 2004, servia com a referència per definir l'atorgament i el valor d'un conjunt de prestacions socials. Això representava una sèrie de conseqüències fiscals, que provocant que fos difícil l'increment d'aquest instrument, per tant el increment del valor real només es va poder realitzar a partir d'aquesta desindexació. En canvi a l'Argentina i Xile el salari mínim no és utilitzat en la fixació d'altres prestacions socials, per això els seus increments no tenen un impacte directe en la despesa

<sup>16</sup> Comissió Econòmica per Amèrica Llatina i el Carib (CEPAL) "*Pactos para la Igualdad* (en línia)" LC/G.2586(SE5.35/3) Santiago, Chile, 2014. [Consultada 10/04/2015] pp.73-137,[Consultada 10/04/2015] disponible a < <http://www.cepal.org/es/publicaciones> >

<sup>17</sup> Naciones Unidas "*Coyuntura laboral en America Latina y el Caribe(en línea)*" Número 10, Publicación de las Naciones Unidas, Santiago de Chile, Mayo 2014.pp.13-21[Consultada 04/2015]. Disponible < [http://www.ilo.org/wcmsp5/groups/public/---americas/---ro-lima/documents/publication/wcms\\_244276.pdf](http://www.ilo.org/wcmsp5/groups/public/---americas/---ro-lima/documents/publication/wcms_244276.pdf) >

social. En tot cas, els països durant aquesta última dècada han presentat una recuperació del salari mínim en termes de valor i més ens indica que el instrument s'ha tornat més operatiu en tots els països. En termes relatius el major salari mínim correspon a l'Argentina, i el menor a l'Uruguai.

Taula II: Impactes distributius del salari mínim

América Latina (4 países): impactos distributivos del salario mínimo								
	Promedio e indicadores de desigualdad	Año inicial <sup>a</sup> (1)	Densidad contrafactual (sin incremento del salario mínimo) (2)	Año final <sup>a</sup> (3)	Variación absoluta (2)-(1)	Significación <sup>b</sup>	Variación relativa (2)/(1)	Porcentaje del cambio originado por el salario mínimo ((2)-(1)/(3)-(1))
Argentina (2003-2012)	Promedio	749	782	1 031	33	***	4%	12%
	Percentil 90/percentil 10	5,00	4,10	3,75	-0,90	*	-18%	72%
	Percentil 50/percentil 10	2,14	1,76	2,00	-0,39	***	-18%	271%
	Percentil 90/percentil 50	2,33	2,33	1,87	0,00		0%	0%
	Índice de Gini	0,37	0,35	0,29	-0,03	***	-7%	32%
	Índice de Theil	0,27	0,24	0,15	-0,03	***	-10%	23%
Brasil (2003-2011)	Promedio	840	861	1 058	21	***	2%	10%
	Percentil 90/percentil 10	6,67	4,47	5,50	-2,20	***	-33%	189%
	Percentil 50/percentil 10	2,08	1,40	1,83	-0,69	***	-33%	276%
	Percentil 90/percentil 50	3,20	3,20	3,00	0,00	No significativo	0%	0%
	Índice de Gini	0,48	0,45	0,45	-0,02	***	-5%	84%
	Índice de Theil	0,47	0,44	0,42	-0,03	***	-6%	66%
Chile (2000-2011)	Promedio	249 762	255 025	276 915	5 263	***	2%	19%
	Percentil 90/percentil 10	6,25	5,97	4,55	-0,28	*	-4%	16%
	Percentil 50/percentil 10	2,00	1,91	1,50	-0,09	No significativo	-4%	18%
	Percentil 90/percentil 50	3,13	3,13	3,04	0,00	No significativo	0%	0%
	Índice de Gini	0,45	0,45	0,43	0,00	No significativo	0%	6%
	Índice de Theil	0,42	0,42	0,39	0,00	No significativo	-1%	13%
Uruguay (2004-2012)	Promedio	8 012	8 060	11 094	47	***	1%	2%
	Percentil 90/percentil 10	6	5,42	4,79	-0,58	No significativo	-10%	48%
	Percentil 50/percentil 10	2,32	2,12	2,05	-0,21	***	-9%	77%
	Percentil 90/percentil 50	2,59	2,56	2,33	-0,02	No significativo	-1%	9%
	Índice de Gini	0,42	0,42	0,35	0	***	-1%	7%
	Índice de Theil	0,34	0,33	0,22	-0,01	***	-2%	5%

Fuente: Comisión Económica para América Latina y el Caribe (CEPAL), sobre la base de las encuestas de hogares.

<sup>a</sup> Los promedios se expresan en la moneda de cada país, a precios del inicio del período.

<sup>b</sup> La significación se calcula a partir de errores estándares que surgen de bootstraps (1.500 submuestras): \*\*\* = p<0,01, \*\* = p<0,05, \* = p<0,1.

Font: Extret de "Pactos para la Igualdad" que ha utilitzat dades de la CEPAL, sobre les enquestes del "hogar"

Les mitjanes s'expressen en moneda de cada país, a preus del inici del període.

La significació es calcula a partir d'errors estàndards que sorgeixen de "bootstraps" (1500 mostres)\*\*\*=p<0,01, \*\*=p<0,05 i \*=p<0,1.

En la taula II es pot **observar quin és l'impacte que han tingut els salaris mínims en la desigualtat econòmica**. Podem observar com a Xile les reduccions que van provocar en els indicadors no van resultar estadísticament significatives (excepte la variància). Cal destacar que aquest país és el que va presentar un menor increment en el salari mínim en termes reals, per tant aquesta menor força pot ser que això expliqui perquè no ha modificat els indicadors de desigualtat. A més Xile a diferència dels altres països, sembla ser que el salari mínim està perdent operativitat en els últims anys.

En el cas de l'Argentina, l'augment del salari mínim real estaria associat amb una reducció de 2,6 punts percentuals del coeficient de Gini, que representa una caiguda del 7% respecte al que presentava en l'any inicial. Al voltat d'un terç d'aquesta reducció en el coeficient entre 2003 i el 2012 pot atribuir-se exclusivament a la modificació del salari mínim. Una altre situació similar passa amb el índex de Theil. La relació entre el percentil 50 i el percentil 90 no varia, però sí que ho fa l'escletxa entre el percentil 50 i 10, que es redueix significativament reflectant la compressió en aquest tram d'ingressos inferiors.

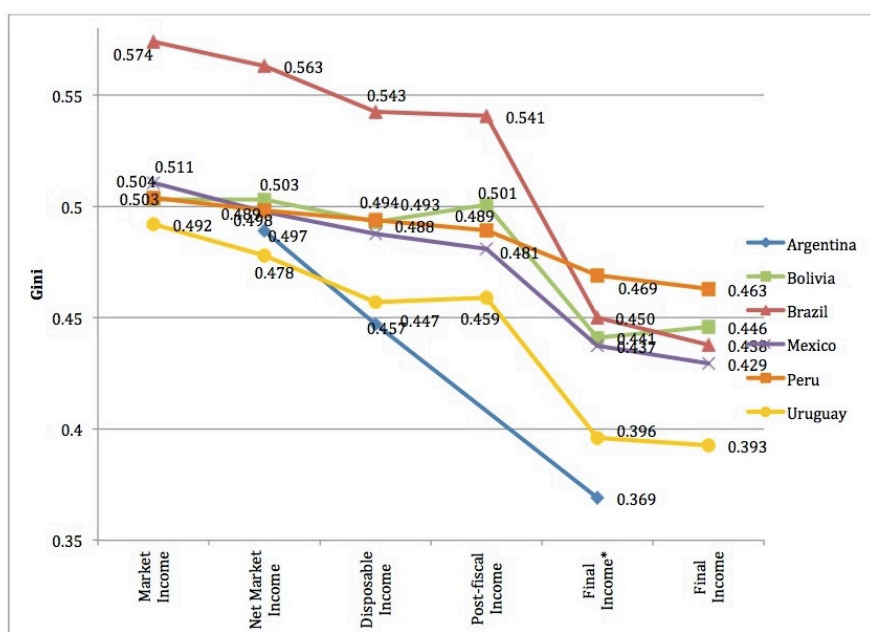
Pel que fa el Brasil el coeficient de Gini decreix 2,4 punts percentuals, que és un 5%. En aquest cas, la recuperació del salari mínim té un impacte molt significatiu ja que origina un 84% d'aquesta reducció. Com a l'Argentina, el aquesta disminució de la desigualtat en l'ingrés sobretot es produeix per l'apropament de les parts inferiors de la distribució. Encara que, en aquest cas aquesta reducció és tant intensa que disminueix l'escletxa entre els percentils més extrems el 90 i el 10. Els resultats suggereixen que si només s'hagués operat el efecte del salari mínim, la relació entre el percentil 50 i el 10 del any final hauria estat encara més baixa que la que es va registrar. En el cas del Uruguai, els resultats són més reduïts que en els dos casos anteriors. Ja que, el coeficient de Gini va decreixer 0,5 punts percentuals i els canvis en el salari mínim expliquen al voltat del 7% de la caiguda total del indicador entre el 2004 i el 2012. Resultats similars s'observen amb relació al índex de Theil. Una vegada més la taula reflexa que aquesta disminució de la desigualtat en l'ingrés ha succeït sobretot entre els trams inferiors, on ha ocasionat el 77% de la disminució en el coeficient de Gini.

Els resultats anteriors suggereixen la importància de considerar el **rol de les institucions laborals en les millores distributives observades** en alguns països de la regió. Ja que la reducció dels diferencials salarials ha estat en part conseqüència de dos factors, el **enfortiment del salari mínim i a les negociacions col·lectives**. Cal destacar que el enfortiment del salari mínim en els casos estudiats s'ha produït en un període de creixement de l'ocupació, sobretot en països com l'Argentina, el Brasil i l'Uruguai, on hi ha hagut també una formalització laboral. Tot hi així encara hi ha aspectes pendents en relació al salari mínim. La OIT ja alertava en els seus informes que hi ha un incompliment del salari mínim en les zones rurals, això és provocat en per una mala determinació del salari mínim en aquestes zones i també per falta d'inspeccions en aquestes zones rurals. Aquesta dispersió geogràfica (dificultat d'accés als llocs de feina) i l'estacionalitat agropecuària provoca que l'activitat sindical sigui menor, implicant que els treballadors no coneguin els seus drets i hi hagi menys denúncies d'aquests incompliments.

#### 4.-L'IMPACTE DE LA DESPESA PÚBLICA I ELS IMPOSTOS EN LA DESIGUALTAT I LA POBRESA<sup>18</sup>

Després d'identificar que la despesa pública i els impostos han estat factors molt importants en la disminució de la desigualtat econòmica hi ha la necessitat de aprofundir en els impactes d'aquests dos factors. Fruit de l'estudi de Nora Lustig, Carola Pessino i John Scott (2013) van demostrar en un informe, com els impostos directes i les transferències d'efectiu, redueixen les desigualtats i la pobresa a l'Argentina, el Brasil, l'Uruguai. Encara que el efecte va ser menor a Mèxic, i encara més petit a Bolívia i Perú. Com ja hem comentat anteriorment, l'efecte **redistributiu dels impostos progressius són petits** ja que el percentatge d'aquests sobre el PIB són petits. D'altra banda és en les **transferències d'efectiu on es produeix la major redistribució** tal com podem veure en el gràfic X, i podem observar com el efecte és força progressives en termes absoluts, excepte a Bolívia on la gent més pobra no és la destinatària. En el Brasil i a Bolívia els impostos indirectes contraresten pràcticament la totalitat dels efectes de les transferències d'efectiu. Les transferències en espècie (*"in-kind"*) en l'educació i la sanitat tenen un efecte més gran en la reducció de la desigualtat que les transferències d'efectiu en tots els països estudiats.

Gràfic X: Evolució del coeficient de Gini amb l'impacte del estat 2013.



Source: Argentina: Lustig and Pessino (2013); Bolivia: Paz Arauco et al. (2013); Brazil: Higgins and Pereira (2013); Mexico: Scott (2013); Peru: Jaramillo (2013); and Uruguay: Bucheli et al. (2013)

Notes:

1. For definition of income concepts see Diagram 1 and text.
2. The analysis for Argentina does not include the tax side so Disposable Income Gini is gross of direct personal income taxes. The results are thus not strictly comparable.

<sup>18</sup> N.Lustig, C.Pessino, J.Scott "The Impact of Taxes and Social Spending on Inequality and Poverty in Argentina, Bolivia, Brazil, Mexico, Peru i Uruguay: An Overview (en línia)" *Working paper n° 13*, Abril 2013 [Consultada 5/2014\* Disponible a < <https://ideas.repec.org/p/tul/wpaper/1313.html> >

Font: Extret de "The Impact of Taxes and Social Spending on Inequality and Poverty in Argentina, Bolivia, Brazil, Mexico, Peru i Uruguay: An Overview "

L'anàlisi per Argentina no inclou els impostos i el Gini de la renda disponible és el sumatori dels impostos directes personals, no es poden comparar estrictament.

#### 4.1.- LA IMPORTÀNCIA DELS PROGRAMES DE TRANSFERÈNCIES CONDICIONADES

Com ja hem vist en el anterior punt, la despesa pública ha estat una de les claus per la lluita en la desigualtat, i els programes de transferències condicionades que formen part d'aquesta despesa, han tingut un paper clar en la lluita de la desigualtat i la pobresa, i és per això que en aquest treball té el seu espai. Els programes de transferències condicionades, també denominats programes amb coresponsabilitat, tenen com objectiu la **reducció de la pobresa al curt termini, i constitueixen una peça important per la protecció social**. Són programes de protecció social de caràcter no contributiu en el sentit que las famílies destinatàries reben transferències monetàries del estat independent de la seva participació en el mercat de treball formal o de la seva cotització a la seguretat social. Des de la seva creació en el 1990 els PTC han aconseguit una cobertura molt àmplia en al regió tant en número de països que ho apliquen com en persones al qual s'ha pogut arribar amb un cost de 0,4% PIB.

Aquets programa consisteix en la entrega de recursos monetaris i no monetaris a famílies que viuen en situació de pobresa o pobresa extrema i que tenen un o més d'un fill menors d'edat que compleixen amb certes conductes associades a la millora de les seves capacitats humanes. Un altre aspecte és que s'han aconseguit flexibilitzar a les diferents realitats socioeconòmiques, polítiques i institucionals (Ceccheni y Martinez 2010). El objectiu **d'aquests programes era bàsicament que els nens que rebessin aquestes ajudes, gràcies a la seva major capacitació a nivell d'educació, amb una major salut i nutrició, poguessin inserir d'una forma més fàcil en el mercat laboral i permetre així sortir de la pobresa pels seus propis mitjans**. Encara que d'entrada en els PTC no es va incloure mesures específiques per la inclusió d'aquestes persones que rebien l'ajuda en el mercat laboral (joves que sortien del programa i adults). El fet és que de moment els resultats d'aquests programes han contribuït més a un alleujament de la pobresa que no pas a una reproducció de la seva transferència intergeneracional, és per això que la inserció del mercat laboral ha guanyat importància.

Els programes de PTC es poden classificar en dos, tipus de mesures, unes destinades en la **oferta laboral i els altres en la demanda laboral** (OEA/CEPAL/OIT 2010). Els que estan destinats cap a l'oferta laboral contempnen aspectes com la anivellació d'estudis de primària i secundària, capacitació tècnica i professional. Els destinats en la demanda laboral destaquen els que intenten crear vincles entre els potencials oferents de feina amb activitats com el recolzament del treball independent amb components de microcrèdit, ajuts a autònoms , serveis d'intermediació laboral, generació directa de llocs de treball, generació indirecta de llocs de treball. Encara que hi ha moltes dificultats alhora d'aplicar aquestes mesures en una regió amb molta economia informal i desigual en el accés d'oportunitats. L'evidència mostra



que la inclusió laboral de joves, dones, i persones indígenes és un esforça a llarg termini, ja que tenen molts problemes. Els dèficits de formació educativa i en habilitats pel treball, la **debilitat dels vincles amb el sector privat** i l'**escassa existència d'oportunitats laborals** en el territori, les esclotxes, les barreres ètniques i de gènere són **obstacles** en l'hora de aconseguir un comportament dinàmic d'aquesta **inserció en el mercat laboral**.

Un del debats que ha sorgit són és degut a si aquests programes estan creant dependència, en comptes de fomentar l'esforç individual. En tot cas els estudis posen èmfasis en que aquests programes, les transferències d'efectiu no són suficientment grans com perquè les famílies no realitzin esforços per sortir de la pobresa, i que aquestes arguments estan més relacionats amb la ideologia de que les persones són pobres per falta d'esforç. Per reafirmar aquest argument es poden trobar exemples en els següent apartat que demostren que això no és així.<sup>19</sup>

#### 4.1.1 IMPACTES DELS PROGRAMES DE TRANSFERÈNCIES CONDICIONADES

Analitzant els impactes en el **mercat laboral** dels diferents programes en la regió, s'ha demostrat com a l'Argentina "l'Assignación Universal por Hijo por la Protección Social" **no va tenir un impactes significatiu sobre la participació laboral**, la taxa d'ocupació i les hores treballades per part dels adults en edat de treballar destinataris del programa. Això també va ser així en altres programes com "Progresas" a Mèxic, el "Programa de Asignación Familiar" d'Hondures, la "Red de Protección Social" a Nicaragua, on Alzúa, Cruces i Ripani no van detectar efectes significatius en l'ocupació, ni tampoc van contestar que tampoc es podien apreciar recaudacions entre el treball realitzat en l'agricultura i altres labors. Tot hi això Parker i Skoufias van comprovar que "Progresas" va significar una disminució en la participació laboral dels nens, però no dels adults. El cas de Brasil amb el programa "Bolsa Familia", no es van trobar efectes negatius en l'ocupació dels adults que van realitzar el programa i tampoc en el cas de "Tekopora" de Paraguai, de la mateixa manera que Oliveira i Soares (2013) que van recopilar els impactes del programa en l'ocupació i la informalitat on van concloure que els impactes d'aquesta PTC en el mercat del treball són molt limitats. Però no van trobar cap evidència de que les persones destinatàries dels ajuts van quedar-se de braços plegats alhora de buscar feina. En canvi a Xile, amb el seu programa "Xile Solidario" es va constatar que hi va haver un increment en l'ocupació en les zones rurals i no així en les urbanes.

Tot i aquestes dades, Hanlon, Barrientos i Hulme (2010), i Samson (2009), van trobar que hi ha una **millora de la susceptibilitat de contractació de les persones** que rebien les transferències (famílies que van rebre aquestes ajudes). Alzúa, Cruces i Ripani (2010) van demostrar que els destinataris de "Progresas", rebien un salari per hora entre un 5% i un 7% més elevat que els no destinataris. També es va comprovar que en el cas de "Bolsa Familia" el numero de persones que buscava feina era

<sup>19</sup> Naciones Unidas "Coyuntura laboral en America Latina y el Caribe(en línea)" Número 10, Publicación de las Naciones Unidas, Santiago de Chile, Mayo 2014.pp.13-21[Consultada 04/2015]. Disponible < [http://www.ilo.org/wcmsp5/groups/public/---americas/---ro-lima/documents/publication/wcms\\_244276.pdf](http://www.ilo.org/wcmsp5/groups/public/---americas/---ro-lima/documents/publication/wcms_244276.pdf) >

significativament més gran en els usuaris que van rebre el programa (Camilo de Olivera i altres 2007). I que especialment Medeiros, Britto i Veras Soares (2008) van trobar que la taxes de participació laboral en els tres dècils inferiors de la distribució dels ingressos era més elevada entre els destinataris dels programes “*Bolsa Família*” que entre els no destinataris. El cas de Colòmbia en una avaluació de “*Familias en Acción*”, mostra com aquest programa té un impacte positiu i significatiu sobre la taxa d'ocupació en les famílies urbanes i que acaba provocant una disminució de les taxes d'inactivitat i atur de 3,2% i 0,7% respectivament. A més el programa s'ha traduït en un augment del ingrés per càpita de les famílies de mitjana un 25% i redueix les fonts d'ingrés no laborals, encara que el efecte del programa sigui més efectiu en els homes que en dones (Nuñez 2011).

El fet és que hi ha evidència que la relació amb la **inclusió laboral de les dones és mixta** (Holmes i altres 2010). En el cas de “*Familias en Acción*” a Colòmbia, Attanasio i Gómez (2004) no van trobar efectes estadísticament significatius sobre al oferta del treball femení o en la quantitat d'hores treballades. A Brasil Camilo de Oliveira i altres (2007) van constatar que les dones que participaven en “*Bolsa Família*” tenien majors taxes de ocupació i recerca de feina que les dones no destinatàries. Però en altres situacions s'ha observat que la participació laboral o la quantitat d'hores de treball remunerat de les dones podria estar disminuint. A l'Argentina, es va observar que hi havia una disminució de les dones conjugues que tenien ocupacions amb molt pocs ingressos a partir de la recepció de la “*Asignación Universal por Hijo para Protección Social*”, a més es va comprovar que quasi el 40% de les dones es retiraven quan tenen accés al AUH estaven treballant en serveis domèstics (Bustos, Villafañe i Trujillo 2011). En el cas de “*Bolsa Família*” Teixeira (2010) y Tavares (2008) van trobar que es provocaven disminucions en les hores de treball remunerat de les dones que participaven en el programa del ordre d'un 4% i un 10% respectivament. I estudis de De Brau ( i altres en el 2013), demostren com en les zones rurals els homes participants en el mateix programa tendeixen a augmentar les seves hores setmanals treballades, m i la proporció de dones que treballen disminueix 13 punts. Aquests impactes negatius podrien estar causats per el temps requerit per el compliment a les condicionalitats dels programes i per la càrrega de responsabilitats assignades a les dones (Martinez, Franzoni i Voorend 2008. De ser així, aquest efecte podria ser corregit fomentant una cultura de coresponsabilitat dins de les famílies .

Respecte els impactes en la **pobresa**, els PTC han tingut resultats molt positius en aquells programes tenen una àmplia cobertura i la quantia de la transferència és significativa, com és el cas de Argentina, Brasil, Equador, Jamaica i Mèxic. En canvi en els països que aquesta cobertura i quantia són inferiors no s'observen reduccions severes en la pobresa. Un exemple pot ser el cas que va demostrar Guerreiro Osorio (2008) que va destacar que les quanties a Hondures van significar una disminució del 0,02 punts percentuals. Cal destacar que els PTC han aconseguit un efecte desitjable de **disminuir els incentius del treball infantil**. Encara que els resultats variïn segons els països com bé demostren De Hoop i Rosati (2014) on demostra que la participació de nens i nenes disminueix així com també ho fan les hores treballades tant en activitats remunerades i no remunerades.



Un altre impacte important és en el **consum** de les famílies destinatàries del programa. Hi ha estudis que demostren que el consum de les famílies augmenta com a resultat de la seva participació en PTC. En particular es mostra un augment en el consum d'aliments i en la compra de roba pels nens i nenes. També augmenta la diversitat dels aliments consumits encara que això no sempre implica un major consum dels aliments més saludables. A part els programes PTC com el de Mèxic, han permès que **la dona agafi un rol més important** en les decisions de compra o consum, hi ha una menor probabilitat de que el home decideixi sense consultar a la seva dona, i especialment menor si les decisions són pels fills. A més la probabilitat de que la dona decideix-hi sense l'home augmenta.

Respecte la **desigualtat econòmica** el coeficient de Gini també s'ha vist afectat per aquests programes de transferències condicionades, però el seu impacte en la desigualtat econòmica és diferent en funció del programa, i això sempre depèn de el percentatge del ingrés total que representa la quantia de la transferència . És per això que trobem resultats diferents si considerem "Chile Solidario", amb una reducció del 0,1% o el cas de "Bolsa Família" o "Oportunidades" que és responsable d'una **disminució del 2,7%**.

## 4.2 ANÀLISI DELS PROGRAMES MÉS RELLEVANTS DEL CONTINENT<sup>20</sup>

### 4.2.1 MÈXIC I EL PROGRAMA ANOMENAT "Oportunidades"

El cas de Mèxic, segons Ezquiél (et at. 2010) demostren com hi va haver un creixement de la desigualtat a la primera dècada dels vuitanta la primera part dels noranta. Posteriorment la desigualtat econòmica de Mèxic ha disminuït, entre el 1996 i el 2010 ha passat de tenir un coeficient de Gini de 0.547 a 0.475. Aproximadament un 60% de la disminució en la pobresa es pot atribuir a una reducció en la desigualtat econòmica. Els ingressos del últim 10% va créixer més de dues vegades més ràpid que els increment dels ingressos dels 10% més ric. Gran part d'aquest ràpid increment dels ingressos es va donar precisament durant una època on Mèxic no va créixer especialment. Després de la crisi del peso al 1995 , on l'economia mexicana es va contraure aproximadament un 8% l'economia es va recuperar ràpidament, i entre el 1996 i 2000 la economia va créixer a un 4% anual. Però entre el 200 i el 2008 l'economia va créixer a un ritme d'un 1%. Per tant, Mèxic com Brasil han experimentat un període de poc creixement però amb un creixement a favor dels pobres.

Aquesta disminució de la desigualtat econòmica ha estat resultat de diferents factors, el primer factor és la disminució de l'esclatxa entre els treballadors més qualificats amb els menys qualificats degut a un increment de la oferta de treballadors qualificats, factors institucionals i altres autors com Gasparini també

---

<sup>20</sup> N.Lustig, C.Pessino, J.Scott "The Impact of Taxes and Social Spending on Inequality and Poverty in Argentina, Bolivia, Brazil, Mexico, Peru i Uruguay: An Overview (en línia)" *Working paper n° 13*, Abril 2013 [Consultada 5/2014\* Disponible a < <https://ideas.repec.org/p/tul/wpaper/1313.html> >

destaquen el canvis en la demanda. L'altre factor important és degut a un canvi en la tendència de la despesa pública per part del govern, ja que aquesta s'ha tornat més progressiva en educació, sanitat i nutrició. En aquest increment de la despesa pública destaca en el 1997 un programa de transferències condicionades anomenat "Progresas", que és un programa per lluitar contra la pobresa a gran escala.

Aquest PTC anomenat "Progresas" va començar al 1997, cap el 2000 ja havia arribat a 2,6 milions de famílies que vivien en les zones rurals del país. En el 2002 va rebre el nom "oportunidades" i es va expandir cap a les zones urbanes. Ara ja arriba aproximadament a 5,8 milions de famílies, un 19% de la població de Mèxic. Segons les fonts consultades el programa selecciona dins les comunitats més pobres del país, les famílies més pobres, majoritàriament aquelles que tenen fills. Les famílies reben cada dos mesos dos transferències d'efectiu. reben un ajut econòmic pels d'estudis dels fills (que tenen entre set i divuit anys) d'un import entre 0,50\$/dia per cada fill a tercer any de primària a 2,90\$/dia per nens i 3,20\$/dia per nenes en la secundària, amb la condició que aquests tinguin un 85% d'assistència escolar. A més el programa també dona 0,70\$/dia per la compra de menjar amb la condició de que vagin a clíniques sanitàries, i també es donen suplementos nutricionals pels nens amb menys pes del normal d'una edat entre quatre i dos anys, per les embarassades, i mares en el període de lactància. Aquestes transferències condicionades acaben afegint un 20-30% d'ingressos de mitjana en d'aquestes famílies.<sup>21</sup>

Esquivel et Al. Ja va demostrar que hi va haver un increment marginal de les transferències del govern, que van provocar un increment en la contribució marginal relativa al llarg d'aquest període. Aquest increment va ser degut a que va créixer la cobertura de les famílies que rebien ajuda dels diferents programes de transferències d'efectiu, com és el cas de "Progresas" o altres com "Procampo". El fet és que Progresas és un exemple d'eficiència perquè amb un cost de 0,36% del PIB aconsegueix un efecte redistributiu important, això ho demostra la diferencia en el coeficient de Gini previ i posterior al programa, el qual provoca un 18% de canvi en el coeficient. Lopez Calva ja va demostrar (2010) com durant el període que compren des de 1990 fins 2010, les **transferències d'efectiu van incrementar el seu impacte en la disminució de la pobresa i la desigualtat.**

#### 4.2.2 BRASIL I EL PROGRAMA "Bolsa Familia"

Brasil és conegut com un dels països amb més desigualtat del món. Barros et al. (2010) Ens recorda que hi ha hagut anys on Brasil ha tingut un coeficient de Gini d'un 0.630, quasi un històric i rècord mundial. Després de créixer durant els anys vuitanta i noranta, va començar la seva disminució a partir del 1998 i especialment després del 2002. Entre el 1998 i el 2009 el coeficient de Gini ha disminuït un 5.4% de 0.592 a 0.537. Durant el període compres entre el 2002 i el 2009 el ingrés del 10% més pobre

<sup>21</sup> Department for International Development "Social Transfers and chronic poverty: emerging evidence and the challenge ahead(en línea)"October 2005. Pp.9-14 [Consultada 05/2015] Disponible a < <http://www.globalaging.org/pension/world/2005/challenges.pdf> >

va créixer a un 7% anual, quasi tres vegades més que la mitjana del país. EN canvi, el 10% més ric va créixer a un 1.1% anual. En funció de quina línia de la pobresa es tria un 50% o 60% de la disminució de la pobresa es pot atribuir a una reducció de la desigualtat econòmica. Una dada curiosa que diu Barros (2010) es que per realitzar la mateixa reducció en l'extrema pobresa, el ingrés per càpita hauria d'haver crescut 4 punts percentuals de més.

Barros (2010) suggereix que la disminució de la desigualtat econòmica està explicada per dos factors, degut a la disminució de la desigualtat en l'ingrés laboral i no laboral. Si entrem en el factor de una distribució més igualitària del ingrés no laboral de les famílies. Els factors explicatius d'aquesta disminució són en menor part a la distribució més equitativa de les rendes provinents dels actius (interessos, dividends, rendes de capitals en general) i transferències privades, però el factor més explicatiu són les transferències provinents del govern. Aquestes transferències es poden dividir en la seguretat social i les transferències d'efectiu. El comportament de la seguretat social és degut a la disminució de la desigualtat que hi havia en aquest i en menys mesura a un increment de la cobertura, en canvi en el cas de les transferències d'efectiu com és l'exemple de "Bolsa Família" és degut a un **increment de la cobertura i no tant per l'increment de l'ajuda en sí.**

El programa "Bolsa Família" va néixer el 2001, i des del 2001 fins el 2007 el programa va augmentar la seva cobertura un 10% arribant a un 17% de les famílies. Els canvis en la cobertura de BPC i "Bolsa Família" poden explicar fins a un 10% de la disminució en al desigualtat en l'ingrés familiar. Els beneficis són pagats per el govern federal directament a les famílies i contempla tres components, un benefici bàsic de R\$62 que es paga directament a les famílies amb un ingrés mensuals per persona fins a R\$69(independentment del numero de fills, adolescents o joves), un benefici variable de R\$20 pagat a les famílies amb un ingrés mensual per persona de fins a R\$ 137 per nen o adolescent fins els 15 anys (Max. 3), i el benefici variable jove de R\$ 60 pagat a famílies del programa que tenen nens adolescents de 16-17 anys que estan estudiant (Max.2). En resum el valor pagat a la família varia entre R\$20 a R\$ 182, dependent de la composició de la família i el seu nivell de pobresa, sen el valor mitjà de R\$80 ( 37 \$) per família.

En el Brasil com ja hem comentat anteriorment la disminució de la desigualtat en l'ingrés laboral és degut a dos factors, el primer per una **reducció en l'esclatxa dels salaris** dels treballadors més qualificats i menys qualificats (per educació) i una **reducció en la segmentació dels salaris per zones**, en particular les zones metropolitanes i no metropolitanes. La disminució en l'esclatxa de salaris és degut a un increment en la oferta de treballadors qualificats i canvis en la demanda, a part de factors institucionals com el paper que estan tenint el increment dels salaris mínims en el país. Per tant, aquests factors específics del Brasil també estan amb línia amb el que hem comentant anteriorment.

#### 4.2.3 ARGENTINA I EL PROGRAMA "Asignación Universal por hijo"

Gasparini i Cruces (2010) van demostrar que Argentina va patir un creixement en la desigualtat en del 1990 al 2000 i una disminució d'aquesta a partir de la crisi macroeconòmica del 2001-2002. Aquest període cobreix dos règims diferents de política econòmica. Durant la dècada dels noranta Argentina va posar èmfasis en reformes orientades al mercat en un context on els sindicats tenien poca força i la protecció social era limitada. En la primera dècada del 2000, la intervenció estatal en l'economia va ser més activa, les forces sindicals eren més fortes i la protecció social va realitzar efectes redistributius a favor de la mà d'obra menys qualificada i no qualificada. A més durant la primera dècada dels 2000 el creixement del PIB i el creixement de l'ocupació va ser més elevat que en els anys noranta que va ser més modest.

Les dades provinents de CEDLAS demostren com durant el 1992 fins el 2002 el coeficient de Gini va incrementar de 0.450 a 0.533. Gasparini i Cruces suggereixen que aquest increment va ser degut a que va augmentar l'escletxa de salaris entre els treballadors qualificats i menys qualificats degut a una modernització de la producció i de les organitzacions, que pot estar associat amb el període de liberalitzacions de la inversió i el comerç, i la poca força dels sindicats que va coincidir amb un increment de la desigualtat de salaris.

Posteriorment a la crisi del 2002 de les mateixes dades es pot comprovar com la desigualtat econòmica va disminuir de 0.533 a 0.422 en el 2010. Aquesta reducció de la desigualtat es pot explicar en un 40% i un 50% per la disminució de la pobresa moderada i extrema del país, respectivament. Durant aquets període la desigualtat en l'ingrés laboral i no laboral va caure. Els autors creuen que la disminució en la desigualtat en l'ingrés laboral podria estar explicada per la disminució de l'escletxa salarial entre treballadors qualificats i no qualificats. Això s'explica per diferents motius: l'expansió de l'ocupació creada durant la ràpida recuperació econòmica de l'Argentina, on hi va haver un increment en la demanda de treballadors no qualificats, la devaluació del peso que va ajudar als sectors intensius en mà d'obra no qualificada, la utilització dels salaris mínims i el guany de poder dels sindicats.

D'altra banda Gasparini i Cruces destaquen que aquesta disminució de la desigualtat en l'ingrés no laboral pot estar causada per una política fiscal més redistributiva. L'increment dels impostos en les exportacions van utilitzar-se per finançar programes contra la pobresa. La despesa social va començar a ser més progressiva amb la creació i implementació amb programes de transferències d'efectiu com "*Jefas y Jefes de Hogar Desocupados*" en el 2002. En tot cas els autors no van dir quina aportació havien tingut la disminució de la desigualtat en l'ingrés laboral i no laboral en la disminució de la desigualtat en l'ingrés, però es creu que els canvis en la desigualtat en l'ingrés laboral van tenir un major efecte. Però, tot hi això la disminució de la desigualtat en l'ingrés no laboral va tenir el seu paper i es pot explicar en gran part per l'expansió de les cobertures de les transferències provinents del govern.

Una de les mesures que va aplicar el govern argentí en el 2009 va ser la implementació d'un programa de transferències condicionades com és el cas de "l'Asignación Universal por Hijo" que ha aconseguit reduir la pobresa del país. Aquest programa consisteix en la entrega de una transferència d'efectiu de 270\$ al mes per fill. D'aquest import es transfereix de forma directa un 80% i el 20% restant es paga quan es demostra que el fill ha assistit a l'escola i assisteix als diferents controls mèdics. En cas de que els nens tinguin alguna discapacitat es pagarà un import de 1080\$. Aquesta transferència és només per a una persona de la família (tercer grau màxim) i està limitada a un màxim de 5 fills.<sup>22</sup> El programa potencialment arribava en el 2010 a 2,1 milions de famílies, tenint un cost del 0,7% del PIB. El seu impacte és positiu en la majoria dels indicadors socials, destaca especialment en la indigència, on en el 2009 va contribuir a reduir un entre un 55 i 70% en el mateix 2009, a part dels **efectes en la disminució de la pobresa i de la desigualtat en l'ingrés, sobretot el que relaciona els més rics entre els més pobres.**<sup>23</sup>

## 5.- ANÀLISI EMPÍRIC

L'objectiu d'aquest apartat és complementar l'anàlisi teòric que hem realitzat a través de la Elaboració de regressions utilitzant un panell de dades, amb l'objectiu de comprovar si és alguns dels factors descrits en la part teòrica realment han tingut un rol important en la variació de la desigualtat de l'ingrés durant el període estudiat, que compren des del 1991 fins el 2009.

### 5.1 DESIGUALTAT EN L'AMÈRICA LLATINA: DADES I TENDÈNCIA

Per mesurar la desigualtat en l'ingrés a l'Amèrica Llatina utilitzarem el coeficient Gini. Aquestes dades han sortit de la base de dades de la Organització Internacional del Treball, que conté aquest indicador d'una manera més o menys anual d'aquest indicador. S'han recollit dades d'aquest coeficient cada tres anys per 14 països: Argentina, Brasil, Xile, Colòmbia, Costa Rica, Equador, El Salvador, Hondures, Mèxic, Panamà, Paraguai, Perú, Uruguai i Veneçuela, des de l'inici dels noranta fins el final de la primera dècada del 2000. Obtenint com a resultat 92 observacions, distribuïdes en set punts del temps (veure annex). Aquestes diferències temporals entre els punts ens han permès donar suficient espai de temps per observar els impactes de les polítiques socials i limitar el efecte cíclic de les dades. Degut a les

---

<sup>22</sup> Administración Nacional de la Seguridad Social "Asignación Universal por Hijo (pàgina web)" Plataforma de Respuesta Online de la Administración Nacional de la Seguridad Social. Disponible a <<http://ansesresponde.anses.gob.ar/categoria/asignacion-universal-por-hijo-21>>

<sup>23</sup> López-Calva, Luís-Felipe i Nora Lustig, *Declining Income Inequality in Latin America: A Decade of Progress(en línia)*, Brookings institution Press, Washington, 2010. Pp.3-11. Disponible a <<http://www.brookings.edu/research/books/2010/declininginequalityinlatinamerica>>

limitacions de dades (veure limitacions del model), s'ha permès que les dades d'aquests set punts en el temps puguin diferir en un màxim d'un any seguint el esquema de la taula III.

Taula III: Sèrie Temporal

1990-1991	1993-1994	1996-1997	1999-2000	2002-2003	2005-2006	2008-2009
1	2	3	4	5	6	7

Font: Elaboració pròpia

Taula IV: Resum variable coeficient de Gini

Variable	Obs	Mean	Std. Dev.	Min	Max
Gini	92	51.65217	5.303689	34.8	61

Font: Elaboració pròpia a partir de les dades de la OIT.

En la Taula IV podem observar un resum de les 92 observacions de la variable "Gini". Veiem que aquestes observacions tenen una mitjana de 51.65 amb un mínim de 34.8 (Perú) i un màxim de 61 (Brasil). La seva variació en el temps la tenim disponible en el gràfic III(veure primer apartat). De les dades disponibles podem observar com dels 14 països 6 d'ells tenen un coeficient de Gini més petit al final que al inici.

## 5.2 EVOLUCIÓ DEL MERCAT LABORAL: DADES I TENDÈNCIA

De la literatura teòrica que hem estudiat fins el moment, s'ha pogut comprovar la importància del mercat laboral en la reducció de la desigualtat econòmica. Per poder comprovar empíricament si hi ha una relació, utilitzarem dues variables com a variables explicatives. Les dues variables que agafarem les hem extret de la base de dades de la Organització Internacional del Treball que tenen dades anuals de diferents indicadors, aquestes variables són: l'**ocupació** respecte la població dels diferents països durant el període estudiat.

Taula IV: Resum variable ocupació

Variable	Obs	Mean	Std. Dev.	Min	Max
EmpleoPobl~o	98	58.78878	5.331174	46.5	72.6

Font: Elaboració pròpia a partir de les dades de la OIT.

Gràfic XI: Dispersió Gini-Ocupació



Font: Elaboració pròpia a partir de les dades de la OIT.

En la Taula IV podem observar que hi ha 98 observacions i que l'ocupació respecte la població es situa en una mitjana de 58.79, amb un mínim de 46.5 (Colòmbia) i un màxim de 72.6 (Perú). A més en el gràfic XI veiem com l'ocupació en l'economia sembla ser que pugui tenir una lleugera relació negativa amb el coeficient de Gini. En tot cas l'ocupació ha incrementat en la regió durant el període estudiat.

### 5.3 ESTRUCTURA SECTORIAL: DADES I TENDÈNCIES

També hem analitzat en la part teòrica del model l'**estructura sectorial** de la regió durant aquest període, per tant és oportú incloure variables relacionades amb aquest anàlisi. La primera variable que inclourem serà el **valor afegit de l'indústria(% PIB)**, aquesta variable ha estat extreta del Banc Mundial. La segona dada que utilitzarem és el **pes relatiu del sector agrícola** respecte el total dels llocs de treball, aquesta variable s'ha extret de la base de dades de la Organització Internacional del Treball.

Taula V: Resum variables Valor Afegit Industrial i Pes de l'Agricultura sobre els llocs de treball.

Variable	Obs	Mean	Std. Dev.	Min	Max
Agricultur~l	98	16.80204	11.23182	0	40.1
VAIndustria	88	18.22175	4.303971	7.071454	26.8267

Font: Elaboració pròpia a partir de les dades de la OIT (en el cas del pes de l'agricultura) i del Banc Mundial (en el cas del Valor Afegit Industrial).

En la taula V podem observar que el valor afegit de l'indústria té 88 observacions i que la mitjana és d'una aportació d'un 18,22% en el PIB, amb un mínim de 7,07% (Panamà) i un màxim de 26,826% (Uruguai). Respecte el pes de l'Agricultura en l'economia podem comprovar que hi ha 98 observacions, amb una mitjana d'un 16,8%, amb un mínim de 0%(Argentina) i un màxim de 40,1%(Paraguai). La tendència d'aquestes dues variables, com ja hem mencionat ha estat de una disminució del seu pes, en front del guany d'importància del sector dels serveis.



## 5.4 POLÍTIQUES SOCIALS: DADES I TENDÈNCIES

L'altre gran apartat del treball, que correspon amb la segona hipòtesi del treball està relacionat amb la despesa pública i les polítiques socials del govern. Com ja hem mencionat anteriorment els programes de **transferències d'efectiu** han estat importants en la regió, i especialment els diferents programes de transferències d'efectiu condicionades. Degut a la dificultat i la limitació de dades relacionades amb aquests programes, he decidit utilitzar com a primera variable la **despesa social per habitant**, aquesta s'ha extret de la base de dades de la CEPAL. La segona variable que utilitzarem és una "dummy" en funció de si els països tenen o no **programes de transferències condicionades**<sup>24</sup>.<sup>25</sup> La tercera i última variable d'aquest bloc és la **despesa social que es destina en l'educació (expressat % del PIB)**, que s'ha extret també de la CEPAL.

Taula VI: Resum variables despesa social per habitant, "dummy PTC", despesa destinada en l'educació

Variable	Obs	Mean	Std. Dev.	Min	Max
despesasoc~t	76	622.6537	415.5279	63.84	1868.23
PIBeducaci	64	3.629245	1.135911	1.06207	6.87467
DummyPTC	98	.3877551	.4897433	0	1

Font: Elaboració pròpia a partir de les dades de la CEPAL.

En la taula VI podem observar que hi ha 76 observacions amb una mitjana de 622,65 € per habitant, amb un mínim de 63,84 € per habitant (Hondures) i un màxim de 1868,23€ per habitant (Argentina). La despesa social per habitant ha experimentat una tendència creixent en tots els països inclosos en el model durant el període estudiat. En el cas de la "dummy" només comentar les 98 observacions que té la variable. La despesa social en l'educació (% PIB) és la que té menys observacions de totes les altres variables 64, i té una mitjana d'un 3,68%, amb un mínim de 1,06%(Paraguai) i un màxim de 6.87%(Veneçuela). La tendència en la majoria de països ha estat un increment durant el període estudiat.

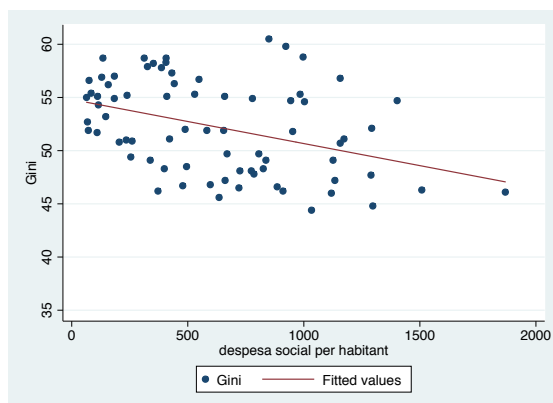
En el gràfic XII podem contemplar com la despesa social per habitant pot estar negativament relacionada i per tant la fa idònia com a variable del model.

<sup>24</sup> Aquesta variable té un valor 0 quan no hi hagi programa i un valor 1 quan en tingui.

<sup>25</sup> Simone Checchini, Aldo Madariaga, "Programas de Transferencias condicionadas : Balance de la experiencia en América Latina y el Caribe(en línea)" United Nations Publication, ISBN: 978-92-1-121773-5, juny 2011. Santiago de Xile. pp.11[Consultada 20/02/2015]. Disponible a <<http://www.cepal.org/es/publicaciones/27854-programas-de-transferencias-condicionadas-balance-de-la-experiencia-reciente-en>>



Gràfic XII: Dispersió Gini- Despesa social per habitant.



Font: Elaboració pròpia a partir de les dades de la CEPAL (despesa social per habitant) i OIT (Gini).

### 5.5 PRODUCTIVITAT LABORAL: DADES I TENDÈNCIA

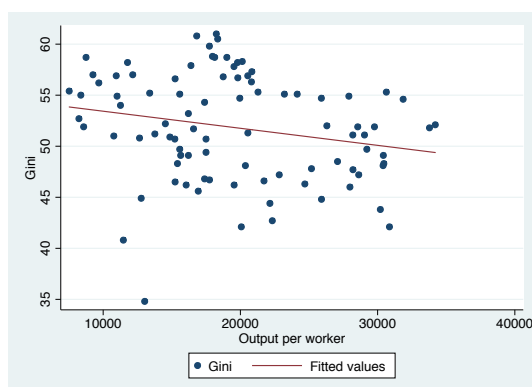
La última dècada a l'Amèrica Llatina s'ha caracteritzat per un creixement econòmic sostingut del PIB per càpita, i això sens dubte s'ha vist reflectit en el mercat laboral i altres indicadors. Per tan és interessant la introducció d'una variable que representi el creixement econòmic i en especial el creixement de la productivitat laboral que ha experimentat la regió durant aquests darrers anys. La variable que utilitzarem és el **producte per treballador** ( PIB constant del 2005 expressat amb \$ ) , que s'ha extret de la base de dades de la Organització Internacional del Treball.

Taula VII: Resum variable productivitat laboral

Variable	Obs	Mean	Std. Dev.	Min	Max
Outputperw~r	96	19483.06	6761.04	7525.63	34204.41

Font: Elaboració pròpia a partir de les dades de la OIT.

Gràfic XIII: Dispersió Gini- Productivitat laboral.



Font: Elaboració pròpia a partir de les dades de la OIT.

En la taula VII podem observar les 98 observacions que té la variable, amb una mitjana de 19.483,06€ per càpita, amb un mínim de 7.525,63€(Hondures) p.c i un

màxim de 34.204,41€(Xile) p.c. En el gràfic XIII podem veure la relació negativa que té la variable amb el coeficient de Gini. La tendència en els 14 països estudiats ha estat creixent (excepte el 2009).

## 5.6 DESIGUALTAT DE GÈNERE: DADES I TENDÈNCIA

La desigualtat de gènere també ha tingut un lloc en el nostre anàlisi teòric sobre el mercat laboral, i és per això que també volem incloure aquesta desigualtat en el model. La dada que hem agafat és el **rati de participació de les dones respecte els homes en el mercat laboral**, aquesta dada ha estat extreta de la base de dades del Banc Mundial.

Taula VIII: Resum variable rati participació dones respecte homes.

Variable	Obs	Mean	Std. Dev.	Min	Max
Participac~s	93	57.50436	9.208492	38.83041	78.31753

Font: Elaboració pròpia a partir de les dades del Banc Mundial.

En la taula VIII veiem que hi ha 93 observacions, amb una mitjana de 57.50 (indica l'alta desigualtat de la regió), i un mínim de 38.83 (Hondures) i un màxim de 78.31 (Perú). La tendència en la majoria dels països ha estat d'un increment de la participació de les dones en el mercat laboral.

## 5.7 CORRELACIÓ DE LES VARIABLES

En la taula IX podem observar que quatre de les variables tenen una correlació negativa amb el coeficient de Gini, en canvi podem observar com n'hi ha quatre que tenen una correlació positiva. Les variables explicatives traïdes tenen una correlació petita entre elles i el coeficient de Gini. Només podem destacar la correlació que hi ha entre el pes relatiu de l'agricultura sobre l'ocupació total i la despesa pública per habitant. Però en tot cas **no hi ha una autocorrelació excessiva**.

Taula IX: Correlació Variables

	Gini	Empleo~o	Output~r	despes~t	PIBeduc~i	Agricu~l	DummyPTC	Partic~s	VAIndu~a
Gini	1.0000								
EmpleoPobl~o	-0.1184	1.0000							
Outputperw~r	-0.1620	-0.4944	1.0000						
despesasoc~t	-0.2904	-0.1539	0.4341	1.0000					
PIBeducaci	0.1238	0.3413	-0.0052	0.2135	1.0000				
Agriculus~l	0.4870	0.4202	-0.3950	-0.6107	0.2082	1.0000			
DummyPTC	0.1353	0.5370	-0.0670	0.0207	0.3621	0.1487	1.0000		
Participac~s	0.0953	0.2368	-0.3379	0.2863	0.0089	-0.2384	0.2101	1.0000	
VAIndustria	-0.3642	0.1245	-0.1625	0.0406	-0.3347	-0.1982	0.0619	-0.1636	1.0000

Font: Elaboració pròpia a partir de les dades de la OIT, Banc Mundial, CEPAL.

## 5.8 DADES DE PANELL

Un cop triades la variables més convenients per la Elaboració del model, podem formular la regressió que volem realitzar. En la fórmula I podem observar com quedaria la regressió lineal.

### Fórmula I

$$Gini_{it} = \alpha_0 + \alpha_1(Ocupació)_{it} + \alpha_2(Producte\ per\ treballador)_{it} + \alpha_3(Despesa\ Social\ per\ habitant)_{it} + \alpha_4(Despesa\ Pública\ en\ l'educació)_{it} + \alpha_5(Pes\ relatiu\ Agricultura)_{it} + \alpha_6(V.A.\ Industrial)_{it} + \alpha_7(dummy\ de\ PTC) + \alpha_8(Rati\ de\ participació\ laboral\ de\ les\ dones\ respecte\ els\ homes) + \epsilon_{it}$$

Font: Elaboració pròpia.

### Imatge I: Model

Random-effects GLS regression	Number of obs	=	45
Group variable: INDEX	Number of groups	=	12
R-sq: within = <b>0.6415</b>	Obs per group: min	=	1
between = <b>0.2835</b>	avg	=	3.8
overall = <b>0.3838</b>	max	=	7
	Wald chi2(8)	=	45.91
corr(u_i, X) = 0 (assumed)	Prob > chi2	=	0.0000

Gini	Coef.	Std. Err.	z	P> z	[95% Conf. Interval]
EmpleoPoblacio	-.4866082	.1522203	-3.20	0.001	-.7849546 - .1882619
Outputperworker	-.0001695	.0001348	-1.26	0.209	-.0004337 .0000947
despesasocialperhabitant	-.0034092	.0023001	-1.48	0.138	-.0079174 .0010989
PIBeducaci	.9578377	.4754408	2.01	0.044	.0259909 1.889685
AgriculturaPoblacitotal	.2509746	.0711003	3.53	0.000	.1116206 .3903286
VAIindustria	.1059279	.166056	0.64	0.524	-.2195358 .4313917
DummyPTC	-.2233143	.9972877	-0.22	0.823	-2.177962 1.731334
Participacilaboraldones	.2563081	.0931956	2.75	0.006	.0736481 .4389681
_cons	61.76815	13.11228	4.71	0.000	36.06855 87.46774
sigma_u	3.1993805				
sigma_e	1.43052				
rho	.83338894	(fraction of variance due to u_i)			

Font: Elaboració pròpia mitjançant "Stata".<sup>26</sup>

En el cas de Mèxic el teòric Gini del 1991 correspon al any 1992.

En el cas de Panamà els teòrics Ginis del 1993 i el 2000, correspon als anys 1995 i 2001 respectivament.

En el cas del Paraguai el teòric Gini 1993 correspon en el 1995.

En el cas de l'Uruguai els teòrics Ginis del 1991 i 1993, correspon en el 1989 i 1995.

En el cas de Veneçuela els teòrics Ginis del 1991 i el 1997 corresponen en el 1989 i 1995 respectivament.

En el cas del Equador el teòric Gini del 1997 correspon en el 1998.

Un cop triades les variables explicatives i formulada la regressió lineal, s'ha realitzat la regressió lineal, que es pot contemplar en la imatge I. El comportament del model no és excessivament bo, ja que el coeficient  $R^2$  és de **0.6415**. El mateix model es pot

<sup>26</sup> Els canvis que s'han realitzat han estat degut a la falta de dades. Un cop s'ha produït un canvi, és a dir, en comptes de les dades del 1991 s'agafen les del 1989, això també provoca canvis en les variables explicatives, per tant s'agafen totes les dades respecte el 1989 (sempre que hi siguin).

realitzar amb efectes fixos i regressió robusta (imatge II i III del annex respectivament) i es pot aconseguir un  $R^2$  una mica major, a més d'aconseguir una millor significació dels seus coeficients<sup>27</sup>. Si analitzem les variables del model, podem observar que n'hi ha quatre d'elles que **són significatives** per un nivell de confiança del 95%, aquestes són l'ocupació, el pes relatiu de l'agricultura, el pes de l'educació (% PIB) i el rati de participació de les dones respecte els homes en el mercat laboral. D'altra banda si considerem les diferents estimacions utilitzant efectes fixos i regressions robustes (veure annex també) veiem que el model aconsegueix que algunes variables que no són poc significatives d'entrada passin a comportar-se millor però sense poder-les acceptar com a vàlides. Però en el cas de la despesa social per habitant passa a ser significativa amb un nivell de confiança del 95%.

### 5.7 ANÀLISI DEL RESULTAT <sup>28</sup>

D'entre aquelles variables que són significatives, d'entrada podem observar que **l'ocupació**, que representa la nostra primera hipòtesi i objectiu del treball sembla ser que és significativa, i té una relació negativa amb el coeficient de Gini. Això indica que un increment de l'ocupació podria estar negativament relacionada amb el coeficient de Gini, fet que indicaria que provocaria una disminució de la desigualtat en l'ingrés. Per tant, això ens permet **acceptar la primera hipòtesis del nostre treball**, i afirmar la importància que ha tingut en la disminució de la desigualtat econòmica l'increment de la percepció de rendes durant els últims darrers anys.

Una segona variable que és el **producte per treballador** és una variable de creixement econòmic, però sobretot de productivitat laboral, i com en el cas anterior podria tenir una relació negativa amb el coeficient de Gini. Això implicaria que un increment del PIB per treballador estaria relacionat negativament amb una disminució de la desigualtat econòmica en la regió. Aquesta petita evidència podria estar relacionat amb altres resultats com la famosa corba de Kuznets, en el qual el autor aportava que un creixement del PIB provocava una disminució de la desigualtat econòmica fins a un cert nivell . Un informe del FMI per 44 països també troba evidències que existeix aquesta corba i té en compte els països de l'Amèrica Llatina, però que en tot cas només explica una part de la disminució de la desigualtat econòmica.

Una altre variable que és significativa(imatge II annex) és la **despesa social per habitant**, aquesta recull l'increment de despesa social durant els darrers anys, per tant recull l'evolució de les polítiques socials en l'Amèrica Llatina. Podem observar en l'annex que aquesta podria estar relacionada negativament amb el coeficient de Gini. Aquest fet implicaria que els països que realitzin polítiques socials podrien provocar una disminució de la desigualtat econòmica. Aquest resultat, ens porta a **acceptar la segona hipòtesis del treball** en aquest anàlisi empíric.

<sup>27</sup> Millor significació en el cas de la regressió robusta.

<sup>28</sup> Imatges extretes de les regressions amb "Stata"

Un altre variable significativa del bloc de les polítiques socials és la variable que recull la **despesa destinada en l'educació** (expressat en % del PIB), el fet és que aquesta variable està relacionada de forma positiva amb el coeficient de Gini, per tant, a més inversió en educació més desigualtat econòmica. Aquest fet, que d'entrada és incoherent, i això pot ser degut a que aquesta variable era la que tenia menys observacions de totes (falta de dades) i podria provocar resultats incoherents. Però també podria estar relacionat amb un aspecte mencionat en l'apartat teòric. L'Amèrica Llatina és una regió que a diferència d'Àsia va invertir més en l'educació terciària que en l'educació secundària, hi ha autors que diuen que això va provocar un increment dels retorns en l'educació, propiciant que les persones amb més qualificació tinguessin un sou superior, obtenint com a resultat un increment de l'escletxa entre els salaris d'aquelles persones més qualificades i d'aquelles persones menys qualificades. Aquest fet contribueix positivament en un increment de la desigualtat econòmica.

Una de les variables significatives és el **pes relatiu de l'agricultura en el total dels llocs de treball(%)**. Aquesta variable sembla ser que podria tenir una relació positiva amb un increment del coeficient de Gini. Aquesta variable l'analitzarem conjuntament amb el **valor afegit industrial** (expressat en % del PIB), que també tindria una relació positiva amb el coeficient de Gini. Aquesta segona variable mencionada no és significativa però també està relacionada amb la tendència de la primera, ja que el pes de l'indústria en l'Amèrica Llatina també ha anat a la baixa des de l'inici dels 1990. Aquestes tendències es poden explicar per l'increment del pes del sector terciari, aquesta terciarització ha estat provocada per un procés d'urbanització, per una major obertura d'aquestes economies que van realitzar una sèrie de reformes liberalitzadores orientades al mercat, que van provocar un increment de la desigualtat econòmica en la primera etapa dels noranta, i això pot afectar al resultat d'aquestes dues variables.

La penúltima variable és una "dummy" que hem realitzat per tenir una variable que reculli el impacte de les **transferències d'efectiu condicionades**, el fet és que la literatura econòmica i empírica, ha demostrat que aquestes polítiques han estat responsables d'una reducció de la pobresa i una conseqüent millora de la desigualtat econòmica en aquells programes que tenen cobertures i transferències significatives. En aquest cas, la variable no sembla ser significativa, però podria estar negativament relacionada amb el coeficient de Gini durant aquest període i aquest fet que seria coherent amb el que altres autors han afirmat i demostrat. En tot cas, això podria ser perquè hi ha països amb PTC que no són lo suficientment grans com per crear un impacte en el coeficient de Gini i han rebut un valor 1.

L'última variable és la que recull la desigualtat de gènere, el **rati de participació de les dones en el mercat laboral respecte els homes**. Aquesta variable en el model és significativa i estaria relacionada positivament amb un increment del coeficient de Gini. Això que d'entrada pot semblar incoherent no ho és tant, la participació de les dones en el mercat del treball és més baixa, i quan hi participen normalment és més probable que acabin treballant en el sector informal que en el sector formal. El tema

és que la participació de les dones en el mercat laboral està molt influenciada amb els ingressos de la família i amb menys mesura pel número de fills. Per tant, a les dones amb menys ingressos i amb menys educació tenen taxes de participació inferiors que les dones provinents de famílies amb més ingressos. Això provoca que a mesura que aquestes dones amb menys ingressos han entrat a participar en el mercat laboral probablement han tingut més oportunitats en el sector informal provocant increments en la desigualtat econòmica.<sup>29</sup> Cal destacar per això que els últims informes de la CEPAL expliquen que la reducció de la desigualtat de gènere durant aquests darrers anys és un factor que explica la reducció de la desigualtat econòmica en l'Amèrica Llatina, ja que aquest increment de la participació ha estat més destacat en les dones que formen part de la població més pobre, provocant una reducció de la pobresa. Segurament deu haver tingut més força les dades dels anys 90 i ha provocat que el resultat en el model sigui aquest.

## 5.8 LIMITACIONS DEL MODEL

El model vist en la imatge I és el resultat de la elaboració d'un panell de dades amb 45 observacions en total. Aquest panell està realitzat a partir dels 14 països, que com a resultat hem obtingut 7 punts del temps. Les variables que hem analitzat anteriorment no es comporten sempre de forma correcta, i això és degut a diferents factors. El primer factor és la **heterogeneïtat de la regió estudiada**, l'Amèrica Llatina és una regió on hi ha grans diferències entre els diferents països i economies i a part també hi ha països on ha disminuït la desigualtat econòmica que s'han utilitzat per augment el número de observacions. Un segon factor és el propi model, com ja hem introduït aquest **no** contempla un **número suficient d'observacions**, a més pot ser que les variables escollides com a explicatives no recullin bé els factors que hem identificat en el anàlisi teòric del treball. Perquè com ja hem vist, alguns factors que hem apuntat en la part teòrica ja havien estat comprovats estadísticament, amb variables significatives que demostren la relació d'aquests.

## 6.- CONCLUSIONS

L'anàlisi empíric mitjançant el model en forma de dades de panell i la recerca bibliogràfica, ens ha permès trobar evidències de que l'evolució de l'ocupació sembla ser significativa, i té una relació negativa amb l'evolució del coeficient de Gini durant el període estudiat. Per tant, podem aventurar-nos a concloure que l'increment de l'ocupació és un dels factors més importants per aconseguir una reducció de la desigualtat en l'ingrés, sobretot en les economies capitalistes. És a dir, que una de les formes de reduir la desigualtat d'ingrés és a través de la generació de llocs de treball en les economies capitalistes, ja que entre altres coses, és la principal font d'ingressos de les economies, i un augment de l'ocupació permet un augment del

---

<sup>29</sup> Inter-American Development Bank " IPES 1998/1999: Facing up to Inequality in Latin America(en línia)"IDB Flagship Publication, Washington 1998 , pg.70[Consultada 05/2015] Disponible a <[http://www.iadb.org/en/research-and-data/publication-details,3169.html?pub\\_id=B-1998-1999](http://www.iadb.org/en/research-and-data/publication-details,3169.html?pub_id=B-1998-1999)>

conjunt de persones que reben rendes de treball. Aquest resultat implica que la **primera hipòtesis plantejada és certa** i la podem acceptar com a vàlida.

Un altre aspecte important en el treball és com en l'anàlisi empíric i també en l'anàlisi teòric, s'ha pogut comprovar com la tendència de la despesa social per habitant està negativament relacionat amb una disminució del coeficient de Gini. Aquests dos anàlisis ens permeten **acceptar la segona hipòtesi** que havíem plantejat en aquest treball, i podem acceptar que les polítiques socials realitzades per aquestes economies emergents han ajudat a la reducció de la desigualtat econòmica. Els impostos (que encara no són prou elevats i no tenen massa força) i les transferències d'efectiu provoquen un efecte redistributiu en l'economia. Especialment, les transferències d'efectiu tenen un rol molt important en la millora de la distribució del ingrés com ho demostren els coeficients de Gini abans i després de l'acció governamental. El paper de les transferències d'efectiu i en especial de les transferències d'efectiu condicionades ha estat clau per la disminució de l'extrema pobresa i la pobresa moderada, cosa que ha provocat una millora del coeficient de Gini al llarg d'aquests anys en algunes economies, a més aquestes transferències han propiciat una disminució dels incentius del treball infantil. A part aquests programes han donat oportunitats a famílies i adults a formar part de la força de treball, sobretot en les zones rurals de la regió. Tot i això els autors remarquen la importància de vincular els programes de transferències condicionades a programes o polítiques d'inclusió en el mercat laboral, per tal d'obtenir uns millors resultats.

En l'anàlisi teòric hem trobat diferents factors més que ens poden servir per entendre la disminució de la desigualtat econòmica (tema central del treball). El creixement fort i sostingut del PIB ha ajudat en aquest aspecte a part de l'evolució favorable de l'escletxa salarial (diferència salarial entre els treballadors qualificats i els treballadors menys qualificats). Aquest últim factor mencionat és provocat pel comportament de la demanda de treballadors menys qualificats, i l'increment de l'oferta de treballadors qualificats, provocant que aquesta escletxa sigui més petita. Altres factors claus són l'increment dels ingressos per adult, el paper redistributiu que han tingut les transferències del govern, les ajudes rebudes internacionalment i la dinàmica política dels últims anys, que ha provocat que els governs facin cas a les demandes d'igualtat i inclusió social dels seus ciutadans. Aquests elements són els factors que explicant aquesta disminució de la desigualtat en l'ingrés en l'Amèrica Llatina.

Tot i l'evolució favorable del mercat del treball, amb una disminució de l'economia informal i una millora de la qualitat dels llocs de treball, encara hi ha aspectes que necessiten ser considerats, com és l'alta desigualtat de gènere i la desigualtat ètnica. La desigualtat de gènere ha millorat, i en l'anàlisi teòric hem comprovat que és un factor clau per la reducció de la desigualtat econòmica en els últims anys, degut a la contractació de dones pobres que han permès incrementar els ingressos de les famílies més pobres, però més esforços són necessaris per continuar lluitant contra aquestes desigualtats. L'increment de l'ús del salari mínim en els últims anys ha



provocat efectes en la disminució del coeficient de Gini i altres índex de desigualtat econòmica. A part el rol de les institucions laborals en aquesta última dècada ha ajudat a les millores distributives en la regió. Com ja hem vist anteriorment aquesta reducció en els diferencials salarials que hi ha hagut, també s'ha vist reforçada per l'enfortiment del salari mínim i a les negociacions col·lectives.

Un altre aspecte que ha permès l'anàlisi empíric és comprovar la relació negativa que hi ha entre l'evolució del producte per treballador i el coeficient de Gini. El cas de les variables triades per trobar evidències de la relació amb l'estructura sectorial presenta relacions positives que poden explicar-se (com diferents autors han fet) per la major obertura d'aquests països.

Finalment i per concloure, la primera recerca teòrica que vam realitzar ens va servir per identificar perquè l'Amèrica Llatina és la regió més desigual del planeta. La desigualtat en l'educació en la regió, la asimetria de la distribució de la terra i el fet que és la regió on els més rics són els més rics de totes les altres regions i per tant estan més lluny de tots els altres grups de la població en termes d'ingressos, són els principals factors per entendre l'alta desigualtat.

## 6.1 RECOMENACIONS DE POLÍTICA PER LA LLUITA CONTRA LA DESIGUALTAT ECONÒMICA EN LA REGIÓ<sup>30</sup>

El mercat laboral necessita polítiques per aconseguir que sigui més just. Es necessita enfortir les institucions laborals per aconseguir un impacte redistributiu més gran i una millora de les condicions de treball. Polítiques actives i passives laborals ajudarien a millorar la situació de diferents aspectes com és l'economia informal (potser donant més flexibilitat opcions de contractació) o combatre l'atur a través de programes de reciclatge de treballadors en l'atur o subsidis/ assegurances per la gent que està en aquesta situació. Els salaris mínims que han demostrat que funcionen per lluitar contra la desigualtat han de ser més alts i adequar-se a la conjuntura econòmica. Aquestes polítiques mencionades i d'altres probablement ajudarien que l'ocupació seguis aquesta tendència que ha tingut últimament, aconseguint per tant una disminució de la desigualtat econòmica. Finalment només remarcar, la importància de augmentar els esforços en la reducció de la desigualtat de gènere i la dels pobles indígenes, també és un factor clau per reduir la desigualtat econòmica.

Millorar el accés de les famílies amb pocs ingressos a l'educació podria ser una eina eficaç per millorar la igualtat d'oportunitats, i a llarg termini podria ser també bona per la reducció de la desigualtat econòmica (IMF 2014). A part el informe del FMI posa èmfasis en garantir l'accés a una educació de qualitat, ja que l'Amèrica Llatina ja inverteix força en educació, però obtenint resultats pobres, això és degut a que

---

<sup>30</sup> E.Tsounta, A. I. Osueke "What is Behind Latin America Declining Income Inequality?(en línia)" International Monetary Found, Washington, July 2014. Pp.7-18. [Consultada 4/2015] disponible a < <http://www.globalaging.org/pension/world/2005/challenges.pdf> >

està excessivament centrada en l'educació terciària (com hem vist en el model) i poc en la secundària.

Enfortir el sector fiscal i especialment potenciar els impostos també podria ajudar a realitzar una disminució de la desigualtat en l'Amèrica Llatina. En aquesta regió els impostos encara són bastant inferiors comparat amb altres economies més desenvolupades. L'estructura d'aquest increment dels impostos és important per la disminució de la desigualtat, els impostos que graven la renda de les persones jurídiques i els que provenen de les rendes salarials només són un quart de la recaptació total, si ho comparem amb el 35% que representa en els països de la OECD. Per tant, un sistema fiscal més progressiu, pujant els impostos als més rics i també lluitant contra l'evasió fiscal, permetria ajudar a finançar polítiques redistributives (també es podria considerar una correcta utilització d'impostos en la propietat) com les transferències d'efectiu. Els programes de transferències d'efectiu condicionades són una de les innovacions en protecció social, i han aconseguit reduir la pobresa i al desigualtat. Però per complir aquests objectius els programes han de ser programes planificats a llarg termini i que aquests estiguin no subjectes a canvis en el govern. Això implicaria establir sistemes de finançament estatals en lloc de dependre sempre de donants estrangers (Cecchini 2009), que a més sempre representen problemes en la implantació per la varietat d'opinions entre els organismes financers i representats del govern. A més perquè l'efectivitat del programa sigui major és necessari aconseguir vincular les PTC amb polítiques d'inclusió d'aquestes persones destinatàries i més capacitades en el mercat laboral, ja que aquestes normalment tendeixen a anar a sectors més informals.

L'anàlisi teòric i l'anàlisi empíric ens han permès identificar alguns dels principals factors en la reducció de la desigualtat en l'Amèrica Llatina, i hem pogut comprovar si les hipòtesis que havíem plantejat al inici eren certes. Però la regressió econòmica només recull una sèrie d'aspectes, i és limitat, per tant encara queda molt camí en el estudi de les desigualtats, i especialment en la desigualtat econòmica. La falta de d'informació en les economies emergents ha fet d'aquest treball una tasca força complexa i això ha perjudicat sense cap mena de dubte el anàlisi empíric. Més esforços s'haurien de destinar per part dels països en el recull de dades per així poder fer estudis que contribueixin a identificar factors claus per poder lluitar eficaçment contra la pobresa i la desigualtat econòmica. Encara que hi ha desigualtats que van més enllà de lo econòmic i costa mesurar-les o no es poden mesurar, també existeixen, per tant s'han de valorar i reflexionar-hi.

## 7.- FONTS BIBLIGRÀFIQUES I BASE DE DADES

Administración Nacional de la Seguridad Social "Asignación Universal por Hijo (pàgina web)" Plataforma de Respuesta Online de la Administración Nacional de la Seguridad Social. [Consultada 26/05/2015] Disponible a <<http://ansesresponde.anses.gob.ar/categoria/asignacion-universal-por-hijo-21>>

BBVA "Las Fuentes del Crecimiento Economico de America Latina (en línea)" *Cuadernos de Capital y Comercio*, Fundació BBVA, Desembre 2010 [Consultada 01/06/2015] Disponible a < [http://www.fbbva.es/TLFU/dat/06\\_CyC\\_2010\\_web.pdf](http://www.fbbva.es/TLFU/dat/06_CyC_2010_web.pdf) >

Comisión Economica para América Latina y el Caribe (CEPAL), "*Panorama Social de America Latina(en línea)*" LC/G.2586(SES.35/3) Santiago, Chile, 2011. [Consultada 8/04/2015] pp.11-43,[Consultada 11/04/2015] disponible a < <http://www.cepal.org/es/publicaciones>>

Comisión Economica para América Latina y el Caribe (CEPAL), "*Pactos para la Igualdad (en línea)*" LC/G.2586(SES.35/3) Santiago, Chile, 2014. [Consultada 10/04/2015] pp.73-137, pp.152-160 [Consultada 10 i 20/04/2015] disponible a < <http://www.cepal.org/es/publicaciones> >

Comisión Economica para América Latina y el Caribe (CEPAL), "*Social Panorama of Latin America(en línea)*", (LC/G.2635-P), Santiago, Chile, 2014. [Consultada 8/04/2015]pp.93-117. Disponible a < <http://www.cepal.org/es/publicaciones> >

D.Castells-Quintana i J. María Larrú "Does AID reduces Inequality? The Evidence in Latin America" *European Journal of Economic Research*, 2014[Consultada 15/05/2014]. Disponible a <http://www.palgrave-journals.com/ejdr/journal/vaop/ncurrent/abs/ejdr201467a.html>

Department for International Development "Social Transfers and chronic poverty: emerging evidence and the challenge ahead(en línea)" *DFID working paper*, October 2005. Pp.9-14 [Consultada 18/05/2015] Disponible a < <http://www.globalaging.org/pension/world/2005/challenges.pdf> >

D.Willem Te Velde "Foreign Direct Investment and Income Inequality in Latin America" *Overseas Development Institute*, London, April 2003[Consultada 17/05/2015] disponible a < <http://www.odi.org/sites/odi.org.uk/files/odi-assets/publications-opinion-files/1928.pdf> >

E.Tsounta, A. I. Osuke "What is Behind Latin America Declining Income Inequality?(en línea)" *International Monetary Found*, Washington, July 2014. Pp.7-18. [Consultada 10/4/2015] disponible a < <https://www.imf.org/external/pubs/ft/wp/2014/wp14124.pdf> >

J.L. Londoño i M.Zekéli, "Persistent Poverty and Excess Inequality: Latin America, 1970-1995(en línea)" *IDB working paper n° 294*,Mèxico,October 1997 [Consultada 10/04/2015], Disponible a < [http://papers.ssrn.com/sol3/papers.cfm?abstract\\_id=1815983](http://papers.ssrn.com/sol3/papers.cfm?abstract_id=1815983) >

Juan A.Montecino, "Decreasing Inequality Under Latin America's "Social Democratic" and "Populist" Governments: Is The Difference Real?" *Centre for Economic and Policy Research*, Washington, October 2011. [Consultada 01/6/2016] Disponible a < <http://www.cepr.net/documents/publications/inequality-latin-america-2011-10.pdf> >

Klaus Deininger and Lyn Squire, "A new data set measuring income inequality", *World Bank Economic Review*, vol. 10, No. 3, Washington, D.C., World Bank (1996)[consultada 10/04/2015] Disponible a < <http://econ.worldbank.org/WBSITE/EXTERNAL/EXTDEC/EXTRESEARCH/0,,contentMDK:20699070~pagePK:64214825~piPK:64214943~theSitePK:469382,00.html> >.

Naciones Unidas "Coyuntura laboral en America Latina y el Caribe(en línea)" Número 10, *Publicación de las Naciones Unidas*, Santiago de Chile, Mayo 2014.pp.13-21[Consultada 12/04/2015]. Disponible < [http://www.ilo.org/wcmsp5/groups/public/---americas/---ro-lima/documents/publication/wcms\\_244276.pdf](http://www.ilo.org/wcmsp5/groups/public/---americas/---ro-lima/documents/publication/wcms_244276.pdf) >

Organització Internacional del Treball "Panorama Laboral 2014 America Latina y el Caribe(en línea)" Publicació de la OIT, Lima 2014. ISSN: 2305-0276 [Consultada 11/4/2015]. Disponible en < [http://www.ilo.org/wcmsp5/groups/public/---americas/---ro-lima/documents/publication/wcms\\_325664.pdf](http://www.ilo.org/wcmsp5/groups/public/---americas/---ro-lima/documents/publication/wcms_325664.pdf) >

R. Guerreiro Osorio" The Recent Impacts of Government Transfer on Poverty in Honduras and Alternatives to Enhance their Effects(en línea)" *Working Paper n° 47*, Agost 2008[Consultada 17/05/2015]. Disponible a < <http://www.ipc-undp.org/pub/IPCWorkingPaper47.pdf> >

Samuel A. Morley " *The Income Distribution Problem In Latin America and The Caribbean*" United Nations Publication, ISBN: 92-1-121293-6 Santiago, Chile, 2001.[Consultada 10/4/2015]. Disponible a < <http://peurpchile.rrojasdatabank.info/lcg2127i.pdf> >

M.S.McMillan i D.Rodrik "Globalization, Structural Change And Productivity Growth" *NBER Working Paper Series n°17143*, Cambridge, June 2011. [Consultada 18/05/2015], Disponible a < <http://www.nber.org/papers/w17143.pdf> >

Organització Internacional del Treball, "Coyuntura laboral en America Latina y el Caribe(en línia)" *Número 10, Publicación de las Naciones Unidas*, Santiago de Chile, Mayo 2014.pp.13-21[Consultada 25/04/2015]. Disponible < <http://www.ilo.org/santiago/publicaciones/coyuntura-laboral-america-latina-caribe/lang--es/index.htm> >

D.Ostry, J. Zettelmayer, A.Berg "What Makes Growth Sustained?(en línia)" *Working Paper n° 122*, European Bank for Reconstruction and Development, Juliol 2011. [Consultada 25/04/2015] Disponible a <<http://www.ebrd.com/downloads/research/economics/workingpapers/wp0133.pdf>>

N.Lustig, C.Pessino, J.Scott "The Impact of Taxes and Social Spending on Inequality and Poverty in Argentina, Bolivia, Brazil, Mexico, Peru i Uruguay: An Overview (en línia)" *Working paper n° 13*, Abril 2013 [Consultada 18/05/2014] Disponible a < <https://ideas.repec.org/p/tul/wpaper/1313.html> >

López-Calva, Luís-Felipe i Nora Lustig, *Declining Income Inequality in Latin America: A Decade of Progress(en línia)*, Brookings institution Press, Washington, 2010. Pp.3-11. [Consultada 19/05/2014] Disponible a < <http://www.brookings.edu/research/books/2010/declininginequalityinlatinamerica> >

Department for International Development "Social Transfers and chronic poverty: emerging evidence and the challenge ahead(en línia)" *An DFID Working paper*, October 2005. Pp.9-14 [Consultada 19/05/2015] Disponible a <<http://www.globalaging.org/pension/world/2005/challenges.pdf> >

Simone Chechini, Aldo Madariaga, "Programas de Transferencias condicionadas : Balance de la experiencia en América Latina y el Caribe(en línia)" United Nations Publication, ISBN: 978-92-1-121773-5, juny 2011. Santiago de Xile. pp.11[Consultada 25/04/2015]. Disponible a <http://www.cepal.org/es/publicaciones/27854-programas-de-transferencias-condicionadas-balance-de-la-experiencia-reciente-en>

Inter-American Development Bank "IPES 1998/1999: Facing up to Inequality in Latin America(en línia)" *IDB Flagship Publication*, Washington 1998, pg.70[Consultada 25/05/2015] Disponible a [http://www.iadb.org/en/research-and-data/publication-details,3169.html?pub\\_id=B-1998-1999](http://www.iadb.org/en/research-and-data/publication-details,3169.html?pub_id=B-1998-1999)

Weller, Jürgen i C.Kaldewei "Empleo, crecimiento sostenible e igualdad (en línia)" sèrie *Macroeconomía del Desarrollo*, N°145, LC/L.3743, Santiago de Xile, Comisión Económica para América Latina, (2013). [Consultada 15/05/2015], Disponible a < <http://www.nber.org/chapters/c10068.pdf> >

World Bank, "Fifteen years of Inequality in Latin America: How Have Labour Markets Helped?(en línia)" *Policy Research Working Paper n° 6384*, World Bank Publication, March 2013. [Consultada 20/05/2015]. Disponible a <http://elibrary.worldbank.org/doi/pdf/10.1596/1813-9450-6384>

World Bank, "The Effect of Women's Economic Power in Latin America and The Caribbean" *World Bank Publication*, Washington, August 2012. [Consultada 01/06/2015] Disponible a <<http://www.bancomundial.org/content/dam/Worldbank/document/PLBSummer12latest.pdf>>

#### PRINCIPALS BASES DE DADES:

Organització Internacional del treball (en línia), Suïssa, Ginebra, Base de dades KILM, [Consultada mesos 04-06/2015], Disponible a < [http://www.ilo.org/empelm/what/WCMS\\_114240/lang--en/index.htm](http://www.ilo.org/empelm/what/WCMS_114240/lang--en/index.htm) >

Banc Mundial(en línia), Estats Units, Washington, "Base de dades del Banc Mundial, [Consultada mesos 04-06/2015] Disponible a < <http://datos.bancomundial.org/indicador> >

Comisión Económica para América Latina y el Caribe (CEPAL) (en línia), Xile, Santiago de Xile, Base de dades de la CEPALSTAT[Consultada mesos 04-06/2015], Disponible a < [http://estadisticas.cepal.org/cepalstat/WEB\\_CEPALSTAT/Portada.asp](http://estadisticas.cepal.org/cepalstat/WEB_CEPALSTAT/Portada.asp) >

## ANNEX

### Imatge II: Regressió amb efectes fixos

Fixed-effects (within) regression  
 Group variable: **INDEX**

Number of obs = 45  
 Number of groups = 12

R-sq: within = 0.6652  
 between = 0.1980  
 overall = 0.2645

Obs per group: min = 1  
 avg = 3.8  
 max = 7

F(8,25) = 6.21  
 Prob > F = 0.0002

corr(u\_i, Xb) = -0.3873

Gini	Coef.	Std. Err.	t	P> t	[95% Conf. Interval]	
EmpleoPoblacio	-.4639218	.1698484	-2.73	0.011	-.8137311	-.1141125
Outputperworker	-.0002171	.0001477	-1.47	0.154	-.0005213	.0000872
despesasocialperhabitant	-.0044875	.0026384	-1.70	0.101	-.0099213	.0009463
PIBeducaci	1.044933	.5178212	2.02	0.054	-.0215397	2.111406
AgriculturaPoblacitotal	.2415803	.076561	3.16	0.004	.0839	.3992606
VAIndustria	.1697768	.1948977	0.87	0.392	-.2316225	.5711761
DummyPTC	-.9154297	.9969807	-0.92	0.367	-2.96875	1.13789
Participacilaboraldones	.3645737	.1090678	3.34	0.003	.1399445	.589203
_cons	56.2278	13.86158	4.06	0.000	27.67933	84.77626
sigma_u	4.4132942					
sigma_e	1.43052					
rho	.90492334	(fraction of variance due to u_i)				

F test that all u\_i=0: F(11, 25) = 13.00 Prob > F = 0.0000

Font: Elaboració pròpia mitjançant "Stata"

### Imatge III: Regressió Robusta

Random-effects GLS regression  
 Group variable: **INDEX**

Number of obs = 45  
 Number of groups = 12

R-sq: within = 0.6415  
 between = 0.2835  
 overall = 0.3838

Obs per group: min = 1  
 avg = 3.8  
 max = 7

Wald chi2(8) = 857.72  
 Prob > chi2 = 0.0000

corr(u\_i, X) = 0 (assumed)

(Std. Err. adjusted for 12 clusters in INDEX)

Gini	Coef.	Robust Std. Err.	z	P> z	[95% Conf. Interval]	
EmpleoPoblacio	-.4866082	.0830169	-5.86	0.000	-.6493183	-.3238982
Outputperworker	-.0001695	.0001097	-1.54	0.122	-.0003846	.0000456
despesasocialperhabitant	-.0034092	.001278	-2.67	0.008	-.0059141	-.0009044
PIBeducaci	.9578377	.3612924	2.65	0.008	.2497176	1.665958
AgriculturaPoblacitotal	.2509746	.0565641	4.44	0.000	.1401109	.3618382
VAIndustria	.1059279	.1756708	0.60	0.547	-.2383806	.4502364
DummyPTC	-.2233143	.6829804	-0.33	0.744	-1.561931	1.115303
Participacilaboraldones	.2563081	.1030864	2.49	0.013	.0542624	.4583538
_cons	61.76815	5.522841	11.18	0.000	50.94358	72.59272
sigma_u	3.1993805					
sigma_e	1.43052					
rho	.83338894	(fraction of variance due to u_i)				

Font: Elaboració pròpia mitjançant "Stata", la regressió robusta s'utilitza quan hi ha sospites de que la regressió pot contenir errors atípics i/o presència heteroscedasticitat.

**Dades gràfic I, II, III:** Variació de les mitjanes del coeficient de Gini i Mitjanes del coeficient de Gini 1995-1999 i 2005-2009.

Variació Gini		Gini 1995-1999		Gini 2005-2009	
Colòmbia	-10,12%	Uruguai	42,825	Nicaragua	41
Salvador	-9,34%	Nicaragua	45	Uruguai	46,66
Nicaragua	-8,89%	Costa Rica	46,24	Veneçuela	47,15
Paraguai	-7,92%	Veneçuela	47,7	Argentina	47,36
Panama	-7,25%	Argentina	49,6	Salvador	47,72
Brasil	-7,16%	Salvador	52,63333	Costa Rica	49,12
Xile	-5,89%	Perú	53,43333	Mèxic	49,2
Argentina	-4,84%	Equador	54,33333	Perú	50,36
Equador	-3,71%	Xile	55,2	Colòmbia	51,95
Veneçuela	-1,15%	Hondures	55,34	Xile	51,95
Guatemala	0,00%	Mèxic	55,34	Equador	52,32
Mèxic	0,92%	Guatemala	56	Paraguai	52,76
Perú	2,29%	Paraguai	57,3	Panamà	53,7
Hondures	5,46%	Colòmbia	57,8	Brasil	55,98
Costa Rica	6,23%	Panamà	57,9	Guatemala	56
Uruguai	8,96%	Brasil	60,3	Hondures	58,36

**Dades gràfic V:** Assalariats i Treballadors per compte propi, 1992-2013

	Assalariats	Treballadors Compte Propi (%)	Treballadors familiars auxiliars (%)	Treballadors amb llocs de treball vulnerables(%)
1991	59	28	09	37
1992	58	29	09	38
1993	59	28	09	37
1994	59	30	07	37
1995	59	29	08	37
1996	60	28	08	36
1997	60	28	08	36
1998	60	28	08	36
1999	60	28	08	36
2000	60	28	08	35
2001	59	28	08	36
2002	59	28	08	36
2003	60	28	08	36
2004	60	28	08	35
2005	62	26	07	33
2006	63	25	07	33
2007	64	25	07	32
2008	64	25	06	31
2009	64	26	06	32
2010	64	26	06	32
2011	64	26	06	32
2012	64	26	06	32

**Dades gràfic VIII:** Variació en valor absolut de les diferències llocs de treball i assalariats

Anys	Diferència Llocs de Treball	Diferència Assalariats
1991	54609	30546
1992	52986	29216
1993	53378	30167
1994	52754	29156
1995	51656	29745
1996	52592	29915
1997	52492	29584
1998	52620	30048
1999	51457	29207
2000	51434	28637
2001	50629	28082
2002	49759	27453
2003	50061	28053
2004	49955	28388
2005	49698	27296
2006	50133	28219
2007	50051	29032
2008	50389	29300
2009	49007	28288
2010	49226	27692
2011	49661	28339
2012	49670	27708
2013	50030	28094

**Dades gràfic VII:** Anàlisi sectorial 1995-2013

Sector 2013	%	Sector 1995	%
Agricultura	15	Agricultura	24
Indústria	21	Indústria	21
Serveis	64	Serveis	55

**Dades gràfic IX:** Comparació ocupació Homes i Dones.

% Sector	Homes	% Sector	Dones
Agricultura	19	Agricultura	09
Indústria	27	Indústria	12
Serveis	54	Serveis	79

Totes les dades dels gràfics vist anteriorment han estat extretes de la base de dades KILM de la Organització Internacional de Treball com ja s'ha mencionat en la Bibliografia.



INDEX	TIME	Anys Utilitzat	Gini	Participació	Ocupació	Atur	PIB per Treba	Salari real mensual	Ingres Nacional Brut per capita	Exportacions	Importacions	Treballadors Independents no qualificats (%)	Mitjana d'anys d'estudi
1	1	1991	46,60	57,90	55	5,80	21.720	98,8	6000,0	26,8	14,7	22,7	9,1
1	2	1994	46,00	58,00	51	12,10	27.983	99,5	7840,0	33,5	40,1	20,9	8,9
1	3	1997	49,10	57,80	49	14,90	30.419	97,8	8830,0	50,7	55,7	15,9	10,0
1	4	2000	51,10	58,00	49	15,00	29.045	100,0	8870,0	57,7	52,1	18,2	10,3
1	5	2003	54,70	62,10	49	16,10	25.902	89,3	8180,0	65,0	30,4	18,5	10,4
1	6	2006	47,70	61,80	56	10,10	28203,75	114,1	11740,0	83,4	65,8	16,3	11,4
1	7	2009	46,10	60,50	56	8,60		151,3	14230,0	86,0	72,5	14,9	11,7
2	1	1990	61,00	64,60	62	6,90	18.247	99,7	5230,0	28,7	13,0	21,3	5,5
2	2	1993	60,80	69,00	65	6,00	16.817	91,2	5500,0	40,1	19,8	25,4	5,6
2	3	1997	60,50	67,90	63	7,70	18.346	105,7	6550,0	43,5	49,5	24,9	6,0
2	4	1999	59,80	68,60	62	9,60	17.743	101,1	6460,0	48,4	42,8	25,8	6,3
2	5	2003	58,80	68,70	62	9,70	17.964	84,9	7280,0	74,1	42,2	23,1	6,9
2	6	2006	56,80	69,90	64	8,40	18.748	88,2	8810,0	99,5	61,1	21,1	7,4
2	7	2009	54,70	69,80	64	8,30	19.956	92,6	10230,0	91,3	73,0	19,8	8,3
3	1	1990	55,30	54,10	50	8,20	21.283	69,3	4460,0	26,0	13,3	20,8	9,2
3	2	1994	55,10	56,50	52	8,40	24.142	83,9	6320,0	39,3	19,8	17,2	9,7
3	3	1996	54,90	55,30	52	6,30	27.907	91,6	7760,0	52,6	31,5	16,0	9,8
3	4	2000	55,30	54,70	50	9,20	30.637	100,0	8900,0	67,0	67,0	14,7	10,4
3	5	2003	54,60	54,10	50	8,50	31.862	104,6	9820,0	78,7	42,0	14,9	10,6
3	6	2006	51,80	55,90	52	7,70	33.781	110,6	11380,0	98,6	69,8	15,9	10,7
3	7	2009	52,10	57,70	52	9,70	34.204	118,9	13270,0	101,2	76,8	16,8	11,0
4	1	1991	51,30	54,00	47	13,90	20.545	74,8	4360,0	38,8	14,9	27,1	6,6
4	2	1993		54,20	49	12,50	20.402	81,5	4770,0	40,9	32,2	25,0	6,9
4	3	1996	56,90	58,60	51	13,70	20.538	88,4	5520,0	50,5	40,1	30,7	7,2
4	4	2000	58,70	64,70	54	16,60	18.127	100,0	5730,0	61,2	39,0	35,5	7,3
4	5	2003	57,90	69,00	59	14,10	16.396	101,9	6200,0	65,7	47,4	39,0	7,9
4	6	2006	58,70	64,60	57	11,70	19.012	109,4	7640,0	83,1	74,6	37,0	8,1
4	7	2009	56,70	66,70	59	11,80	19.812	108,9	8760,0	100,8	87,5	40,7	8,3
5	1	1991	46,70	62,00	59	4,30	17.751	77,7	4350,0	14,8	14,5	17,5	7,1
5	2	1994	46,80	63,60	61	4,90	17.390	92,6	5590,0	27,9	30,1	16,4	7,4
5	3	1997	45,60	65,00	62	5,50	16.930	89,7	6060,0	35,1	44,8	17,7	7,7
5	4	2000	46,50	66,80	62	7,20	15.244	100,0	6650,0	54,9	51,5	17,3	8,0
5	5	2003	49,70	69,00	63	9,30	15.579	105,5	7660,0	62,7	63,8	17,6	8,2
5	6	2006	49,10	71,10	67	6,30	16.211	102,4	9670,0	80,8	83,9	16,8	8,6
5	7	2009	50,70	67,60	63	6,50	17.495	109,5	10830,0	91,0	85,6	14,8	8,8
6	1	1991	54,00	60,70	57	6,60	11.262		2730,0	28,7	22,0		
6	2	1994		62,40	58	7,70	12.635		3440,0	41,6	40,5	31,6	5,6
6	3	1996	51,20	60,00	55	7,70	13.766		3810,0	55,8	46,6	31,5	6,0
6	4	1999	52,20	61,10	57	7,00	14.533	100,0	4310,0	83,4	64,7	30,8	6,4
6	5	2003	50,70	60,70	57	6,90	15.221	93,5	4980,0	44,0	69,7	32,0	6,9
6	6	2006	46,20	60,40	56	6,60	16.048	88,5	5950,0	70,1	95,4		
6	7	2009	48,30	61,50	57	7,30	15.414	86,6	6380,0	86,7	91,8	33,0	7,2
7	1	1991	51,90	59,50	57	03	8.577		1820,0	28,4	19,2	31,3	4,2
7	2	1994	55,00	60,60	59	02	8.372		2050,0	32,2	31,4	28,9	5,1
7	3	1997	52,70	64,00	61	04	8.234		2320,0	30,9	40,1	31,6	5,3
7	4	1999	55,40	67,20	63	02	7.526		2350,0	60,1	59,9	36,3	5,4
7	5	2003	58,70	61,60	60	03	8.751		2720,0	85,5	76,9	31,5	5,5
7	6	2007	56,20	61,60	60	03	9.681		3660,0	100,4	96,6	24,4	5,9
7	7	2009	57,00	62,00	60	03	9.255		3720,0	104,0	112,3	27,2	5,9

Despesa social per habitant	Inversió estrangera	Despesa educac	Mortalitat in %	Acaben se	Manufactura (%PIB)	% Agricultur:	Dummy PTC	rati participació laboral do	V.A.Indústria
885		2439,0	1,07	23,60	44,3	32,72252824	00,30	0	52,72969278 24,3864491
1119		2622,1		21,40	32,4	29,02452	01	0	54,3574607 19,3309279
1126		5507,5	3,08	19,60	49,9	29,52855186	01	0	58,55263158 19,8035486
1173		9517,3	3,78	18,00	57,1	28,06306542	01	0	60,24590207 17,8093316
943		878,2	2,92	16,60	62,1	34,902236	01	0	64,05594299 24,0415757
1289		3098,6	3,65	14,70	67,9	35,11182874	01	1	66,09042923 21,2832458
1868		3307,2	4,89	13,40	64,8	31,73528639	01	1	66,44113323 18,6962614
		324,0		51,40	21,6	38,69	23	0	52,0094572 25,3433706
		801,0		45,10	21	41,61	27	0	61,83745472 24,9536866
849		18608,0		35,50	24,8	26,12875303	24	0	63,83494842 16,6692952
922		26886,0	3,88	31,00	31,1	25,94590866	24	0	66,42246705 16,1186543
997		9894,2	3,78	23,50	44,7	27,84578414	21	1	69,26890166 18,0166923
1157		-9380,3	4,95	19,10	51,2	28,75276492	19	1	71,60493827 17,3704053
1402		36032,8	5,62	15,60	58,1	26,82883275	17	1	72,19451837 16,6500023
530		653,7	2,36	16,00	51	41,46296265	19	0	42,34354179 19,5729641
659		1671,4	2,60	11,70	58	35,55431376	16	0	45,69190692 18,3620777
778		3681,2	2,88	10,50	61,6	40,222471	15	0	44,96021332 19,3636598
984		873,4	3,71	9,20	66,7	32,16978626	14	0	47,61255126 16,8898885
1003		2624,5	3,85	8,00	73,9	32,71874166	14	1	49,09090696 16,1379706
952		5214,4	3,02	7,60	80	44,90538299	13	1	53,64145437 13,8074262
1292		5654,4	4,24	7,50	80,9	38,02325451	11	1	58,16901301 12,2653315
		432,6		28,20	32,8	37,14567793	01	0	57,41206236 20,9002397
		719,1		26,60	38,1	31,43314948	01	0	20,4867363
		2783,7		24,20	43,7	30,76418536	01	0	15,4921862
312		2111,1	3,51	21,20	48,9	29,42246382	01	0	15,01127371
326		782,8	4,33	19,50	55,9	31,37100181	22	1	63,39622833 15,452763
407		5557,7	3,89	17,90	59,4	33,79623406	21	1	65,59888088 15,647856
548		3789,3	4,75	16,40	61,8	34,49736659	18	1	63,67137035 14,3211016
478		172,8		14,10	28,9	30,10008407	26	0	40,89219485 22,840886
597		291,9		13,10	30	29,55309861	21	0	42,23602484 21,7359715
635		403,8	3,84	12,70	33,6	28,92854785	21	0	45,03722075 22,3936917
720		400,1	4,39	11,30	35,7	32,08387657	20	1	45,625 25,3318906
806		548,1	5,06	9,40	37,8	28,61735094	15	1	52,13567939 21,1561654
837		1371,0	4,65	9,00	42,8	29,17780342	14	1	55,06329114 21,6844049
1157		1339,0	6,28	8,80	45,2	27,35678737	12	1	58,38751708 17,8289446
		25,2		43,90		27,27272727	10	0	63,96396746 22,6078076
		0,0		37,80		29,87475979	28	0	53,04136264 23,48022
		-7,2		33,80	31,3	29,39525336	28	0	50,87718912 22,7235594
		162,0	2,32	28,40	33,2	31,13324924	22	0	56,47207903 24,1580216
		495,7	2,76	22,60	37,6	31,81153079	18	0	58,04816014 24,3225408
372		267,4	3,01	18,80		29,11547551	19	0	58,64276585 22,218964
399		365,8	3,97	15,90	41,2	27,01817441	21	0	58,17957867 20,5032833
72		52,1		43,90	15,7	27,29874822	38	1	38,83041025 16,9373887
64		41,5	3,40	39,10	18	28,79689787	37	1	17,2587605
68		127,7		34,90	20,5	29,87252631	37	1	47,14611867 17,9536425
83		237,3		32,40	20,4	32,34874473	35	1	52,04545368 19,6047479
134		390,6		27,60	21,4	30,07043841	37	1	44,35294207 21,7236756
157		926,1		23,60	29,5	28,5642283	35	1	47,71084154 19,60377
184		505,3		21,90	32,6	28,05786128	37	1	49,76133561 17,9317856

8	1	1992	51,10	59,20	60	3,00	28.192	101,6	6550,0	21,4	20,5	17,3	6,0
8	2	1994	51,90	59,50	59	4,20	28.552	115,4	7000,0	36,3	26,9	20,2	6,5
8	3	1996	48,50	59,40	62	4,10	27.080	90,9	6860,0	50,7	44,2	20,2	6,8
8	4	2000	51,90	59,60	61	2,50	29.771	100,0	8780,0	74,4	75,1	19,3	7,5
8	5	2002	49,70	59,10	62	3,00	29.215	111,2	9140,0	73,4	73,5	21,2	7,8
8	6	2006	48,10	60,70	64	3,40	30.400	117,1	13070,0	91,8	95,9	20,5	8,6
8	7	2008	48,30	61,20	63	5,20	30.455	117,9	14510,0	86,4	81,2	15,2	8,7
9	1	1991	58,20	58,90	49	16,10	19.792	98,9	4540,0	23,8	19,8	17,2	10,4
9	2	1995	57,80	62,40	53	14,00	19.534	115,7	5560,0	36,9	43,7	16,7	10,5
9	3	1997	58,30	62,50	54	14,50	20.137	107,8	6090,0	56,6	52,3	18,3	10,9
9	4	2001	57,30	63,50	56	13,50	20.834	98,8	6900,0	45,7	35,1	18,8	11,0
9	5	2003	56,30	63,90	56	13,50	20.806	95,3	7310,0	43,7	31,1	21,2	11,0
9	6	2006	55,10	63,80	58	8,70	23.208	95,3	9360,0	68,8	55,5	20,7	11,1
9	7	2009	52,00	66,10	62	5,60	26.302	95,0	12210,0	77,7	72,6	19,2	11,5
10	1	1990	40,80	72,40	68	6,50	11.472	87,8	2960,0	24,3	20,3	21,4	9,0
10	2	1994		73,10	69	3,40	11.709	93,1	3350,0	30,0	31,4	27,6	8,0
10	3	1995	58,20	73,60	66	5,30	11.776	100,1	3520,0	42,3	49,8	33,0	8,0
10	4	1999	57,00	68,60	64	7,60	12.155	98,7	3490,0	51,9	44,7	28,6	8,5
10	5	2003	56,90	69,80	64	7,90	10.953	95,6	3560,0	66,0	49,6	32,0	9,0
10	6	2006	54,90	70,50	66	6,70	11.013	98,8	4080,0	91,0	70,3	27,0	9,2
10	7	2009	51,00	71,90	67	6,50	10.775	104,9	4460,0	98,3	80,3	26,7	9,9
11	1	1991		60,20	57	6,10	12.604	108,0	3140,0	24,3	20,3		
11	2	1994	44,90	64,30	63	5,40	12.772	119,4	3790,0	30,0	31,4		
11	3	1997	34,80	69,90	67	5,20	13.026	103,4	4600,0	42,3	49,8	38,2	7,6
11	4	2000	50,80	70,20	66	5,40	12.651	100,0	4780,0	51,9	44,7	37,8	8,5
11	5	2003	55,20	68,90	64	6,60	13.390	105,3	5280,0	66,0	49,6	40,7	9,0
11	6	2006	50,90	69,80	67	4,60	14.862	105,7	6430,0	91,0	70,3	37,3	9,5
11	7	2009	49,10	75,90	73	4,40	15.649	109,4	8270,0	98,3	80,3	36,9	9,6
12	1	1989	42,40	60,50	56	7,60		96,2	5080,0	23,4	25,9	17,3	8,3
12	2	1995	42,10	62,10	57	9,00	20.069	97,1	6840,0	33,0	44,2	20,0	8,6
12	3	1997	42,70	63,10	58	7,70	22.326	98,0	8110,0	44,0	53,2	21,0	8,9
12	4	2000	44,40	63,30	57	10,30	22.152	100,0	8490,0	45,3	59,0	16,5	9,2
12	5	2003	46,20	62,60	58	7,80	19.544	77,9	7750,0	44,8	40,0	18,7	9,7
12	6	2006	47,20	64,10	57	10,60	22.834	85,0	10170,0	73,8	68,3	18,8	9,6
12	7	2009	46,30	65,50	61	7,30	24.697	98,9	12920,0	89,1	87,4	16,6	9,9
13	1	1989	43,80	59,10	55	9,50	30.201	147,6	6800,0	78,9	21,0	21,3	7,7
13	2	1992	42,10	59,60	55	7,70	30.865	135,6	7880,0	84,5	39,6	21,2	7,7
13	3	1995	47,20	61,60	55	10,20	28.625	99,3	8050,0	119,3	33,7	27,4	8,4
13	4	1999	47,80	66,10	57	14,50	25.182	96,1	8030,0	138,0	49,7	35,1	8,3
13	5	2003	48,10	68,20	57	16,80	20.366	78,4	7200,0	116,4	34,9	37,6	8,5
13	6	2006	44,80	65,60	60	9,30	25.912	84,8	11010,0	130,9	97,5	35,0	9,3
13	7	2009		65,20	60	7,80	26.645	77,2	12410,0	110,4	108,8	36,4	9,7
14	1	1991		62	59	04,30	17.751	214,0	3750,0	37,3	14,1	34,0	
14	2	1994	54	64	61	05	17.390	65,7	4210,0	47,3	25,9	31,4	
14	3	1998	52	66	62	06	16.585	83,3	4680,0	55,9	40,9	30,9	
14	4	2000	57	67	62	07	15.244	100,0	4250,0	48,8	27,0	33,2	8,4
14	5	2003	55	69	63	09	15.579	107,8	5210,0	68,4	46,4	32,2	8,9
14	6	2006	53	71	67	06	16.211	144,5	6630,0	91,6	66,6	30,9	9,0
14	7	2009	49	68	63	07	17.495	149,0	7590,0	95,4	79,2	32,8	9,2

421	4393,0	3,00	33,60		28,09935729	27	0	41,18343105	20,2491412
582	10972,5	3,65	30,30	21,3	30,99296898	27	0	43,06049576	17,1523299
495	9185,6		27,20	23,3	34,68855394	22	0	45,4106245	20,3447958
654	18318,1	4,13	21,60	32,5	34,85800986	18	1	47,55501232	20,3046767
669	23134,9	4,64	19,30	38,3	32,87611276	18	1	47,83147452	18,823899
774	15132,5	4,74	16,20	41	36,36696582	14	1	51,67286535	18,0775378
825	27527,8	4,86	15,40	45,3	36,5558511	13	1	53,61596214	16,9769786
351	108,5		25,20	56,9	16,77268162	27	0	49,54604607	9,87965394
387	223,0	4,78	23,60	57,7	17,74119318	21	0	52,27552079	9,12832516
406	1299,3	4,07	23,00	59,7	18,80714021	19	0	53,60696226	11,4200964
431	467,1	4,35	21,40	56,5	16,79203401	22	0	52,25464288	9,2906635
442	817,5	4,41	20,40	61,4	16,88607278	21	0	58,43828795	8,0820376
410	2547,3		18,90	67	16,58481394	20	1	57,43072745	7,07145433
489	1259,3	3,54	17,30	66,7	21,29906669	18	1	59,70333538	7,22889006
	76,9	1,06	36,90	48,6	39,01869236	02	0	61,20481836	14,9692452
	137,1		32,60	36,5	34,85688622	04	0	62,16216507	14,878549
	94,5		31,70		34,5907898	40	0	61,46681991	
	86,7	4,45	29,20	46,1	35,92510355	30	0	55,87557407	
129	8,5	3,95	25,40	54	37,31880923	33	0	47,80976224	
183	114,2	3,55	23,20	55,2	33,29482886	31	1	65,92505648	12,9111173
235	94,7		21,10	63,2	32,04916783	30	1	63,65767561	12,7243691
	-7,0		53,90			01	0	60,50069413	
	3289,2		45,70			00	0	60,86387313	
	2054,3	3,24	37,60	29,7		08	0	69,99999804	
205	809,7	3,29	30,40	66,4		01	0	68,52791613	
238	1275,0	2,98	24,70	64,1		01	0	74,1333313	
260	3466,5	2,69	20,00			32	1	76,52694794	
338	5165,3	3,13	16,20	74,6		28	1	78,31753232	
	0,0	2,48	21,10	31,9	33,67017093	00	0		26,8266995
	156,6	2,52	18,00	31,3	28,91898501	05	0	63,10810914	19,6946507
	113,2	2,87	16,80	34,6	26,37381284	04	0	62,96790983	16,8642792
1033	274,1	2,42	14,60	35	24,50745678	04	0	67,34693878	14,0504889
910	401,3	2,07	13,30	36,8	26,05934922	05	0	70,6371221	16,9015915
1134	1494,5	2,88	11,90	39,2	26,38849092	11	0	71,28427035	16,9707647
1508	1512,2		11,00	39,2	25,87310955	11	1	74,75862174	16,2928958
	34,0	2,53	25,50	33	57,08088016	13	0	42,5948599	16,689385
	473,0	4,45	23,30	36,1	54,39182059	12	0	46,90594071	14,9523921
661	894,0	5,17	22,00	37	41,27435544	14	0	50,18270588	15,1119204
785	2018,0		18,80	44,1	45,55299951	10	0	57,36527129	19,2195981
725	722,0		16,80	45,4	51,58662444	11	0	65,43062412	18,0801658
1297	-2032,0	3,67	15,20	56,3	56,48375514	09	0	62,70136355	15,1288966
1144	-4374,0	6,87	14,00	64,5	44,17495606	09	0	64,39394188	15,416498
105	160,0		42,40	48,1	30,18340218	08	0	59,46923803	22,840886
115	576,3		36,90	54,5	26,41850801	07	0	58,73606359	21,7359715
109	870,0	2,20	30,70	54,9	24,37485844	07	1	63,58100089	23,0327
75	-23,4	1,15	28,30	56,5	35,65336645	29	1	58,73786484	25,3318906
111	871,5		25,50	53,2	30,09809702	31	1	66,79058682	21,1561654
146	271,4		23,40	60,5	35,64199745	31	1	66,707318	21,6844049
254	307,7		21,50	67,8	34,34378282	29	1	63,96508876	17,8289446