

EVALUACIÓN DE LA IMPLEMENTACIÓN DE PROGRAMAS DE EDUCACIÓN EMOCIONAL EN EL MARCO DE UN PLAN DE INNOVACIÓN EDUCATIVA EN GIPUZKOA

Dra. Maite Muñoz de Morales / Dr. Rafael Bisquerra
Dpto. Métodos de Investigación y Diagnóstico en Educación
Universidad del País Vasco / Universidad de Barcelona
e-mail: maite.munozdemorales@ehu.es



View metadata, citation and similar papers at core.ac.uk

brought to you by CORE

Departamento para la Innovación y la Sociedad del Conocimiento de la Diputación Foral de Gipuzkoa

PROYECTO
Gipuzkoa: hacia una sociedad emocionalmente inteligente

ALICIAS
• Sistema educativo
• Organizacional/Empresarial
• Socio-comunitario
• Familiar

PARTICIPANTES

- La muestra de alumnado es de 1426 sujetos. Se distribuyen en cinco centros entre las etapas educativas con un rango de edad entre 3 y 18 años. La distribución por sexo es equilibrada.

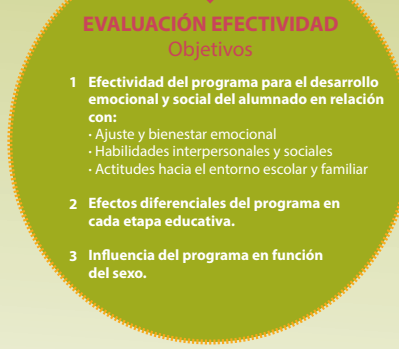
Etapas	GRUPO			SEXO		
	Grupo control	Grupo experimental	Total	Hombre	Mujer	Total
Infantil	54	362	416	186	214	400
Primaria	143	312	455	216	237	453
ESO	207	218	425	195	228	423
Bachillerato	0	109	109	63	45	108
FP	0	21	21	10	10	20
Total	404	1022	1426	670	734	1404

INSTRUMENTOS

- BASC:** Evaluar aspectos adaptativos y clínicos. Permite observar la efectividad de los programas en función de la edad.
- CPDE (ad hoc):** Amplio abanico de constructos relacionados con la IE que nos permite realizar un estudio exploratorio y perfilar una tipología de alumnado en relación con la efectividad o no del programa de intervención.

EDAD-ETAPA	PRUEBAS TUTORES	PRUEBAS ALUMNADO
3-6 (infantil)	T1 (BASC)	
6-12 (primaria)	T2 (BASC)	S2 (BASC)
12-18 (ESO, Bachillerato, FP)	T3 (BASC)	S3 (BASC) CPDE

CUESTIONARIOS	ITEMS	CONSTRUCTOS
TMM5	1-24	Atención / Claridad / Reparación
BIG FIVE	25-35	Personalidad
MH	36-40	Bienestar emocional
SWLS	41-45	Satisfacción vital
PANAS	46-65	Afecto positivo y negativo
IRI	66-93	Índice de reactividad interpersonal
MBI	94-115	Burnout
QDE	116-117	Desarrollo emocional
CECE	118-123	Conciencia emocional



provided by Diposit Digital de la Universitat de Barcelona
Diferencias entre GC y GE (3-6 años)

	GC (N=26)	GE (N=286)	p
	Media (SD)	Media (SD)	
Adaptabilidad	1,96 (0,47)	2,14 (0,47)	.674
Ansiedad	0,44 (0,42)	0,29 (0,34)	.181
Atipicidad	0,19 (0,29)	0,15 (0,22)	.505
Depresión	0,54 (0,36)	0,29 (0,30)	.014
Hiperactividad	0,95 (0,58)	0,52 (0,49)	.020
Habilidades sociales	1,27 (0,43)	1,41 (0,67)	.435
Problemas de atención	0,87 (0,67)	0,68 (0,34)	.909
Retraimiento	0,65 (0,49)	0,48 (0,45)	.684
Somatización	0,14 (0,18)	0,11 (0,20)	.487

Diferencias entre GC y GE (6-12 años)

	GC (N=73)	GE (N=299)	p
	Media (SD)	Media (SD)	
Adaptabilidad	1,92 (0,43)	2,07 (0,47)	.011
Agresividad	0,54 (0,42)	0,35 (0,38)	.085
Ansiedad	0,50 (0,38)	0,46 (0,38)	.722
Atipicidad	0,19 (0,22)	0,12 (0,18)	.934
Depresión	0,30 (0,33)	0,21 (0,27)	.470
Habilidades de estudio	1,51 (0,54)	1,69 (0,62)	.039
Hiperactividad	0,52 (0,48)	0,44 (0,47)	.571
Habilidades sociales	1,19 (0,47)	1,62 (0,59)	.0001
Liderazgo	1,22 (0,46)	1,29 (0,53)	.038
Problemas aprendizaje	0,64 (0,57)	0,57 (0,57)	.623
Problemas atención	0,91 (0,57)	0,85 (0,64)	.976
Problemas conducta	0,21 (0,24)	0,12 (0,20)	.859
Retraimiento	0,46 (0,38)	0,44 (0,42)	.999
Somatización	0,25 (0,37)	0,13 (0,26)	.044

Diferencias entre GC y GE (12-18 años)

	GC (N=110)	GE (N=260)	p
	Media (SD)	Media (SD)	
Agresividad	0,46 (0,55)	0,40 (0,46)	.165
Ansiedad	0,69 (0,49)	0,75 (0,41)	.593
Atipicidad	0,20 (0,29)	0,16 (0,27)	.469
Depresión	0,22 (0,27)	0,23 (0,30)	.592
Habilidades de estudio	1,39 (0,67)	1,35 (0,70)	.494
Hiperactividad	0,51 (0,56)	0,47 (0,49)	.844
Habilidades sociales	1,54 (0,64)	1,32 (0,61)	.016
Liderazgo	1,28 (0,56)	1,09 (0,60)	.023
Problemas aprendizaje	0,77 (0,63)	0,73 (0,63)	.745
Problemas atención	0,86 (0,74)	0,92 (0,71)	.591
Problemas conducta	0,14 (0,26)	0,17 (0,30)	.282
Retraimiento	0,47 (0,41)	0,53 (0,46)	.154
Somatización	0,11 (0,21)	0,15 (0,32)	.284

CONCLUSIONES

- Los resultados obtenidos han mostrado de forma general un efecto positivo del programa sobre el desarrollo emocional y social del alumnado en todas las etapas educativas, aunque con importantes diferencias en función del rango de edad y del centro entrenado.
- Relacionando etapas educativas con variables criterios, cabe destacar:
 - Impacto positivo del programa en el ajuste y bienestar emocional del alumnado en todas las etapas educativas (habilidades sociales, liderazgo y adaptabilidad).
 - Diferencias por etapas educativas: Se observa la influencia del programa en una menor actitud negativa hacia el colegio y menor estrés social en educación primaria, y una mejora en la actitud hacia el profesorado en secundaria y en bachillerato.
- Cabe resaltar las diferencias entre los centros evaluados atribuibles al clima de centro, motivación y habilidades de liderazgo del profesorado participante.
- En función del sexo, la diferencia más pronunciada se observa en educación primaria donde ha aumentado el nivel de confianza de los alumnos del GE, no existiendo diferencias en el caso de las alumnas. En educación secundaria y bachillerato se han observado diferencias muy pronunciadas entre ambos sexos. El programa ha sido efectivo en la mejora del ajuste clínico de las alumnas, sin embargo ha producido el efecto contrario en los alumnos, aumentando su nivel de somatización, ansiedad o depresión. Sobre esta variable aparecen diferencias entre los centros.

LIMITACIONES Y PROSPECTIVA

- Al generalizar las conclusiones hemos de considerar la diferencia de tamaño entre el GC (404) y el GE (1.022), sobre todo al comparar las diferencias entre ambos grupos de forma general.
- En la presente investigación solo se ha realizado una evaluación al finalizar la intervención. Sería interesante hacer un seguimiento a largo plazo de la muestra con el fin de observar si los resultados se mantienen o se ven mejorados con el paso del tiempo.
- Sería interesante en futuras investigaciones incluir medidas de habilidad de las competencias emocionales del alumnado, además de la evaluación de variables relacionadas con el ajuste psicológico, que nos permitan constatar de forma directa si el programa ha sido efectivo.
- Dado que se han observado diferencias en la efectividad de la intervención en función de la edad y el sexo a partir de los 12 años, sería interesante explorar en futuras intervenciones las estrategias más efectivas para el desarrollo de competencias emocionales en cada sexo.
- Se han observado diferencias en función del centro entrenado atribuibles a variables como clima de centro, motivación y capacidad de liderazgo de tutores y orientadores. Sería interesante investigar variables intervinientes en relación con el profesorado experimentado y su capacidad de transmitir entusiasmo.

REFERENCIAS BIBLIOGRÁFICAS

- Álvarez, M. (Coord.). (2001). Diseño y evaluación de programas de educación emocional. Barcelona: Praxis.
- Fernández Berrocal, P. y Extremera Pacheco, N. (2005). La inteligencia emocional y la educación de las emociones desde el modelo de Mayer y Salovey. *Revista Interuniversitaria de Formación del Profesorado*, 19, 3, 63-93.
- Bisquerra, R. (2000). Educación emocional y bienestar. Barcelona: Praxis-Wolters Kluwer.
- Bisquerra, R. (Coord.). (2004). Metodología de la investigación educativa. Madrid: La Muralla.
- Bisquerra, R., y Pérez Escoda, N. (2007). Las competencias emocionales. *Educación XXI*, 10, 61-82.
- Bisquerra, R. (Coord.). (2010). La educación emocional en la práctica. Barcelona: Horsori-ICE.
- Salovey, P., y Sluyter, D. J. (Eds.). (1997). Emotional development and emotional intelligence. Educational implications. Nueva York: Basic Books.
- Muñoz de Morales, M. (2005). Prevención del estrés psicológico del profesorado mediante el desarrollo de competencias emocionales: el programa P.E.C.E.R.A. *Revista Interuniversitaria de Formación del Profesorado*, 19, 3, 115-136.
- Muñoz de Morales, M., y Bisquerra R. (2006). Evaluación de un programa de educación emocional para la prevención del estrés psicológico en el contexto del aula. *Revista Ansiedad y Estrés*, 1, 2-3, 401-412.
- Muñoz de Morales, M. y Bisquerra R. (2013). Diseño, aplicación y evaluación de un plan de educación emocional en Gipuzkoa: análisis cuantitativo. *Revista EduPsykhé*, vol.12, nº 1, 3-21.