



Medarbejderinddragelse i produktinnovation

Hvorfor MIPI? Fordele og forudsætninger

Jensen, Christian Schou; Jensen, Anna Rose Vagn; Broberg, Ole

Publication date:
2016

Document Version
Publisher's PDF, also known as Version of record

[Link back to DTU Orbit](#)

Citation (APA):

Jensen, C. S., Jensen, A. R. V., & Broberg, O. (2016). Medarbejderinddragelse i produktinnovation: Hvorfor MIPI? Fordele og forudsætninger. Kgs. Lyngby: DTU Management Engineering.

DTU Library Technical Information Center of Denmark

General rights

Copyright and moral rights for the publications made accessible in the public portal are retained by the authors and/or other copyright owners and it is a condition of accessing publications that users recognise and abide by the legal requirements associated with these rights.

- Users may download and print one copy of any publication from the public portal for the purpose of private study or research.
- You may not further distribute the material or use it for any profit-making activity or commercial gain
- You may freely distribute the URL identifying the publication in the public portal

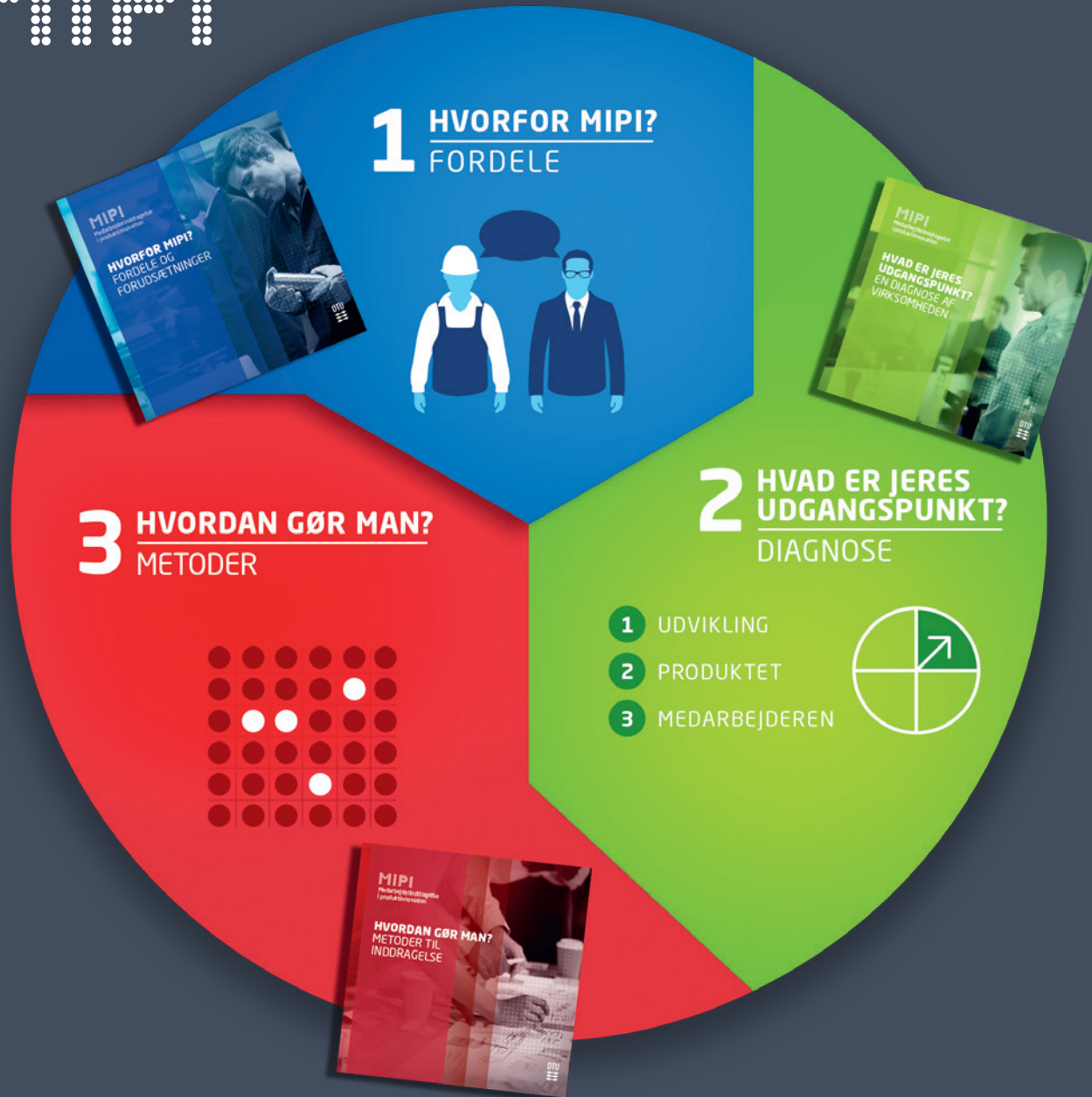
If you believe that this document breaches copyright please contact us providing details, and we will remove access to the work immediately and investigate your claim.



Medarbejderinddragelse
i produktinnovation

HVORFOR MIPI? FORDELE OG FORUDSÆTNINGER





Om dette hæfte

Dette hæfte beskriver hvilke fordele der kan opnås ved at inddrage medarbejdere fra produktionen, samt hvilke forudsætninger der ligger til grund. Hæftet skaber grundlaget for at benytte hæfte 2, som giver en pejling af dit udgangspunkt for at inddrage medarbejdere og dernæst hæfte 3, som præsenterer konkrete metoder til medarbejderinddragelse. Som illustreret i figuren er hæfterne værktøjer til at afklare og afstemme hvordan medarbejderne kan inddrages i produktinnovation i netop din virksomhed.

MIPI hæfterne

Formålet med MIPI hæfterne er at oplyse og hjælpe virksomheder med at benytte medarbejderinddragelse i produktinnovation. I hæfterne findes information og inspiration, samt konkrete arbejdsmetoder til at initiere medarbejderinddragelse. Hæfterne er rettet imod ledelsen og projektledere i danske fremstillingsvirksomheder med egen produktudvikling.

MIPI projektet er gennemført af DTU Management Engineering og støttet af Industriens Fond. Projektet er udarbejdet i samarbejde med Alfa Laval, Haas-Meincke, Novo Nordisk, Foss, Grundfos og Lån & Spar Bank.

INNOVATION

Hvad er medarbejder- inddragelse i produktinnovation?

Inddragelse af medarbejdere i produktinnovation kan bidrage til at højne det innovative niveau og øge produktiviteten i virksomheden.

MIPI handler om at benytte produktionsmedarbejdernes erfaringer, viden og idérigdom i innovationsprocessen. Produktionsmedarbejdere har ofte en meget konkret viden og erfaring som kan være betydningsfuld når nye produkter skal udvikles.

Inddragelse af medarbejdere i produktinnovation er karakteriseret ved:

- Løbende samarbejde mellem udvikling og produktion med henblik på at forbedre produktløsninger
- Fælles forståelse af aktuelle udfordringer og strategier, som en drivkraft for innovation
- Udveksling af viden, kompetencer, erfaringer, idéer, kreativitet og evne til at håndtere innovative udfordringer



Vi afholder løbende nogle workshops hvor vi inviterer produktionsfolk ind og afprøver nye produkter, og spørger ind til hvad der er svært, og hvad de gerne vil have gjort bedre.

Projektleder, Novo Nordisk



SAM ARBEJDE

Hvorfor inddrage medarbejdere i produktinnovation?

Der er flere gode grunde til at fokusere på at inddrage produktionsmedarbejdere i produktinnovation:

- Forøget produktkvalitet
- Lavere produktionsomkostninger
- Hurtigere time-to-market
- Mere produktionsvenlige produkter
- Mere ejerskab i produktionen
- Øget fokus på produktinnovation
- Engagerede og tilfredse medarbejdere
- Fastholdelse af dygtige medarbejdere

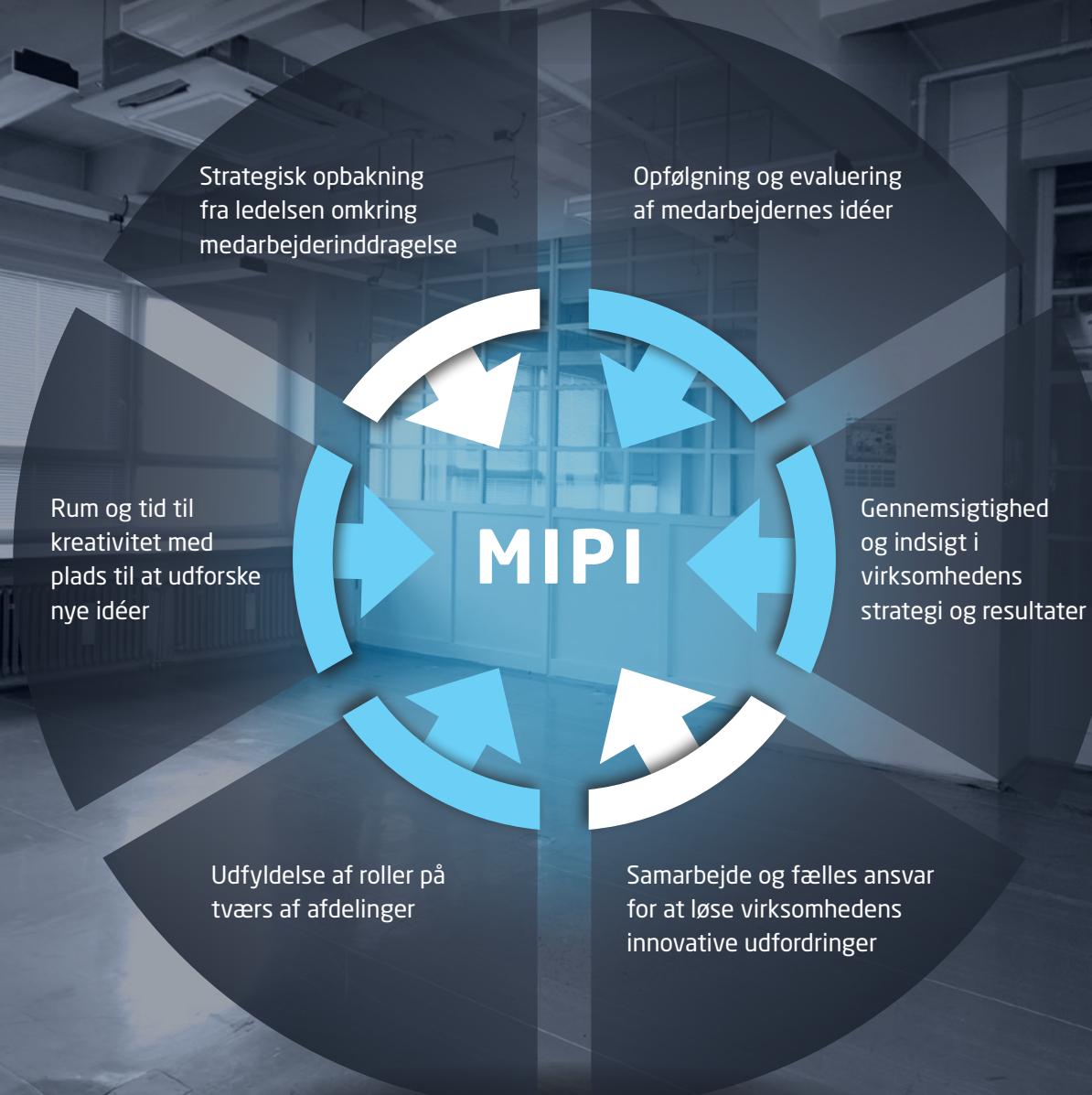
Medarbejderinddragelse i produktinnovation er baseret på idéen om, at produktionsmedarbejdere besidder innovative færdigheder som kan gavne udviklingen af nye produkter. Derfor vil virksomheder kunne udnytte alle deres viden- og innovationsressourcer ved at støtte inddragelsen af produktionsmedarbejdere i udviklingsprocesser. Mennesker bliver motiveret af at blive inddraget og få tildelt tillid, hvilket har vist at have mange positive effekter for engagement, arbejdsglæde og produktivitet.



Der er et uudnyttet potentiale. Folk har kreative ideer som ikke bliver udnyttet godt nok. Vi ønsker at få idéer fra medarbejderne.

Afdelingsleder, Grundfos

Vigtige forudsætninger for et højt udbytte af medarbejderinddragelse i produktinnovation



Det blev tidligt bestemt, at vi i produktionen ikke kun skulle stå og pege på problemet, men også være en del af svaret.

DFM Specialist, Novo Nordisk



Som leder har man ikke den samme indsigt i hvor problemerne opstår. Medarbejderne kan fortælle hvilke udfordringer de oplever i produktionen.

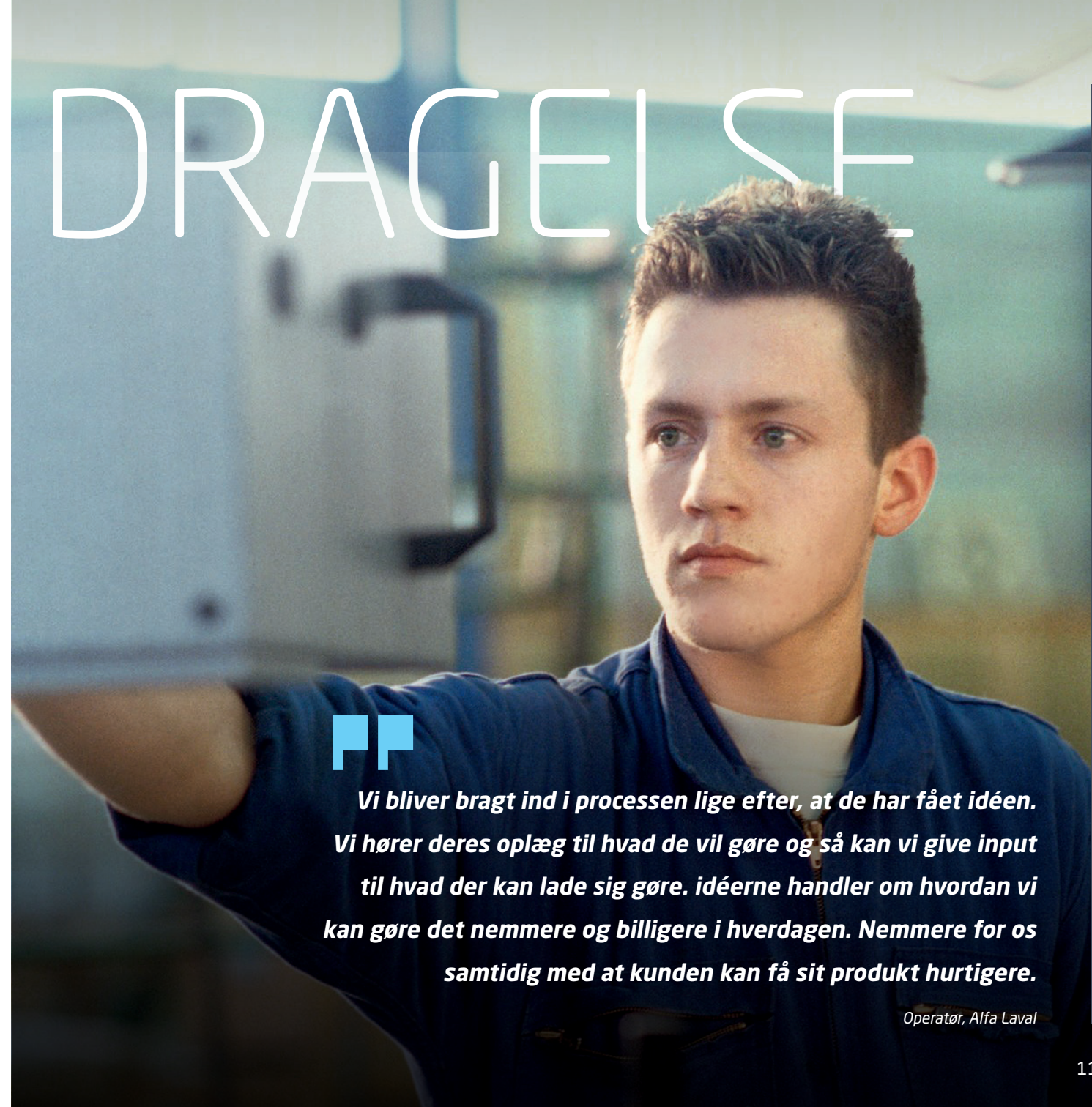
Technology Director, Grundfos

IND DRAGELSE

Hvilke forudsætninger kræves?

Medarbejderinddragelse er en vedvarende proces, som skal understøttes af virksomhedens arbejdskultur. Derfor er det ikke noget som ændres af sig selv, men kræver vedvarende forandringsledelse og støtte fra ledelsen. Effekterne fra medarbejderinddragelse er langsigtede og kan være svære at måle. Derfor er der en række forudsætninger som er afgørende:

- Det er nødvendigt at kunne frigive ressourcer fra produktionen til møder og workshops med udviklingsafdelingen
- Det er ledelsen der skal skabe forudsætningerne for medarbejderinddragelse
- Udvikling og produktion skal lave en forventningsafstemning om medarbejderinddragelse
- Produktionsmedarbejderne skal delagtiggøres i hvorfor deres input er vigtigt
- Produktionsmedarbejderne inddrages på en måde, som er tilpasset deres kompetencer
- En klar og tydelig kommunikationskanal mellem produktion og udvikling, så medarbejderne ved hvem de skal gå til med gode idéer og forslag



Vi bliver bragt ind i processen lige efter, at de har fået idéen. Vi hører deres oplæg til hvad de vil gøre og så kan vi give input til hvad der kan lade sig gøre. idéerne handler om hvordan vi kan gøre det nemmere og billigere i hverdagen. Nemmere for os samtidig med at kunden kan få sit produkt hurtigere.

Operatør, Alfa Laval

Dette hæfte beskriver hvilke fordele der kan opnås ved at inddrage medarbejdere i produktinnovation, samt hvilke forudsætninger der skal være opfyldt for at initiere medarbejderinddragelse i produktinnovation.

MIPI hæfterne oplyser og hjælper virksomheder med at benytte medarbejderinddragelse i produktinnovation. Hæfterne er udviklet af DTU Management Engineering. Projektet er støttet af Industriens Fond og er gennemført i samarbejde med førende danske produktionsvirksomheder. Udgivelsen består af tre hæfter:



Hvorfor MIPI?
Fordele og forudsætninger

Hvad er jeres udgangs-
punkt? En diagnose af
virksomheden

Hvordan gør man?
Metoder til inddragelse

Du kan finde hæfterne og uddybende metodebeskrivelser på mipi.dtu.dk

Forfattere:

Christian Schou Jensen / chsje@dtu.dk

Anna Rose Vagn Jensen / anrvj@dtu.dk

Ole Broberg / obro@dtu.dk

DTU Management Engineering
Institut for Systemer, Produktion og Ledelse

**INDUSTRIENS
FOND** FREMMER DANSK
KONKURRENCEEVNE
The Danish Industry Foundation