

Technical University of Denmark



Transportvaneundersøgelsen - Faktaark om delebilisme i Danmark

Skougaard, Britt Zoëga; Christiansen, Hjalmar

Publication date:
2014

Document Version
Publisher's PDF, also known as Version of record

[Link back to DTU Orbit](#)

Citation (APA):
Skougaard, B. Z., & Christiansen, H., (2014). Transportvaneundersøgelsen - Faktaark om delebilisme i Danmark

DTU Library

Technical Information Center of Denmark

General rights

Copyright and moral rights for the publications made accessible in the public portal are retained by the authors and/or other copyright owners and it is a condition of accessing publications that users recognise and abide by the legal requirements associated with these rights.

- Users may download and print one copy of any publication from the public portal for the purpose of private study or research.
- You may not further distribute the material or use it for any profit-making activity or commercial gain
- You may freely distribute the URL identifying the publication in the public portal

If you believe that this document breaches copyright please contact us providing details, and we will remove access to the work immediately and investigate your claim.

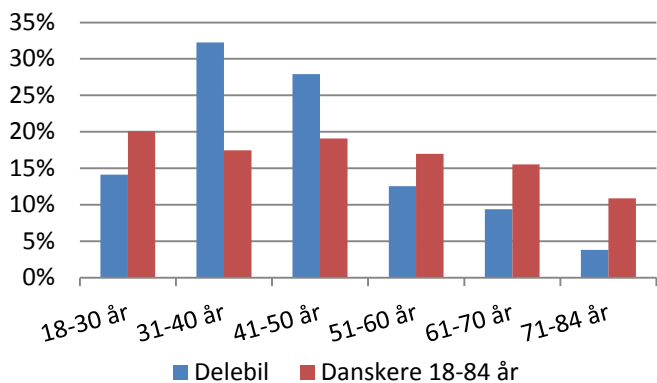


Delebilister

Kun 0,3 % af den danske befolkning mellem 18 og 84 år er medlem af en delebilsklub. Det svare til 0,4 % af danskere med kørekort. Da det er en så lille andel af befolkningen, der er medlem af en delebilsklub, er antallet af observationer i Transportvaneundersøgelsen også tilsvarende få. Derfor er der en vis usikkerhed omkring resultaterne i dette faktaark, men da der ikke findes tilsvarende information andre steder, er det alligevel vurderet relevant at samle Transportvaneundersøgelsens informationer om delebilisme i dette faktaark.

Aldersfordeling

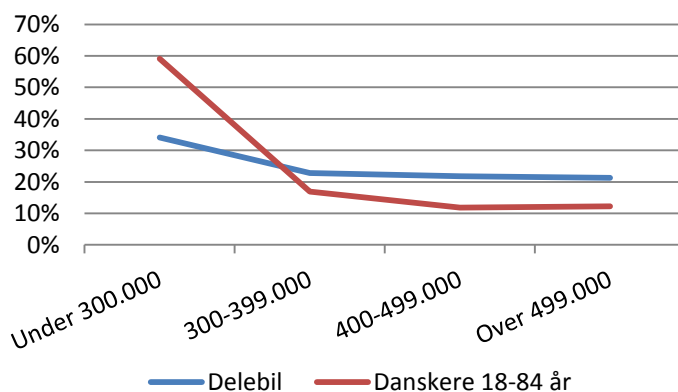
Det er de 31-50 årige, der udgør den største andel af delebilisterne med hele 60 %. I aldersgrupperne under 30 år og over 50 år er andelen af delebilister lavere end resten af befolkningen.



Aldersfordeling på delebilister og resten af danskerne, 2007-2014

Personindkomst

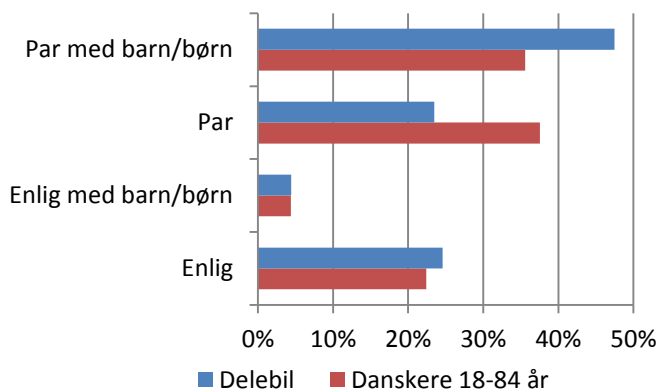
Det er primært personer med en årsindkomst på over 300.000 kr., der er delebilister. Denne gruppe udgør til sammen 54 % af delebilisterne. For de tre indkomstgrupper over 300.000 kr. er andelen meget ens, og ligger mellem 15 og 20 %. Der er 18 % af delebilisterne hvor indkomsten er ukendt.



Delebilister og resten af befolkningen fordelt på personindkomst, 2010-2014

Familietype

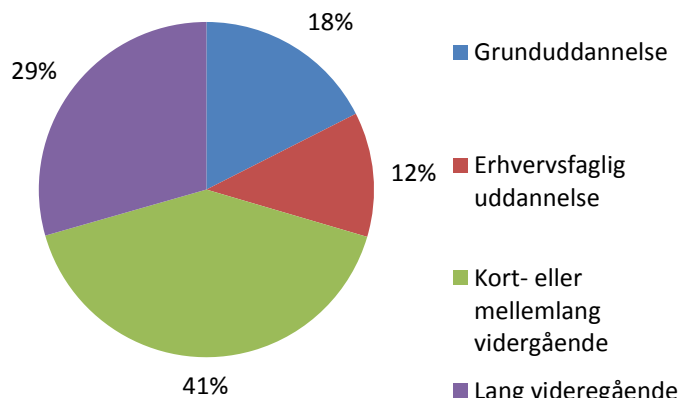
Det er især par med børn der er medlem af en delebilsklub. Denne gruppe udgør 47 % af delebilisterne, mens par uden børn udgør 23 %. I resten af befolkningen er fordelingen væsentlig anderledes, da par med børn udgør 36 % og par uden børn 38 % af befolkningen.



Delebilister og resten af danskeren fordelt på familietype, 2007-2014

Uddannelse

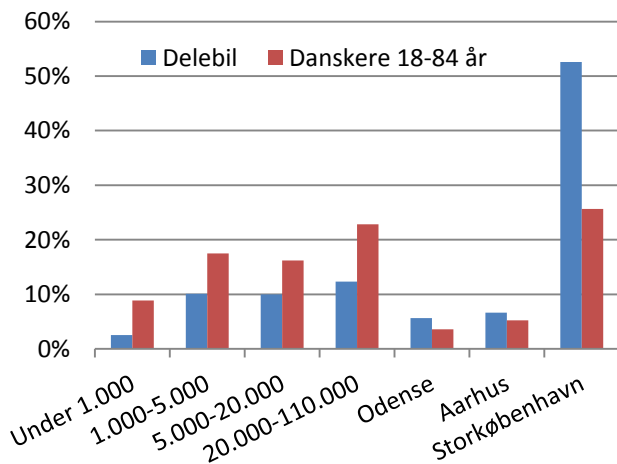
Når man ser på hvilken uddannelse delebilisterne har, er det især personer med en videregående uddannelse der er medlem af en delebilsklub. Denne gruppe udgør 70 % af delebilisterne, mens kun 31 % af danskerne mellem 18 og 84 år har en videregående uddannelse.



Andel af delebilister fordelt på uddannelsesnivea, 2007-2014

Bopæl

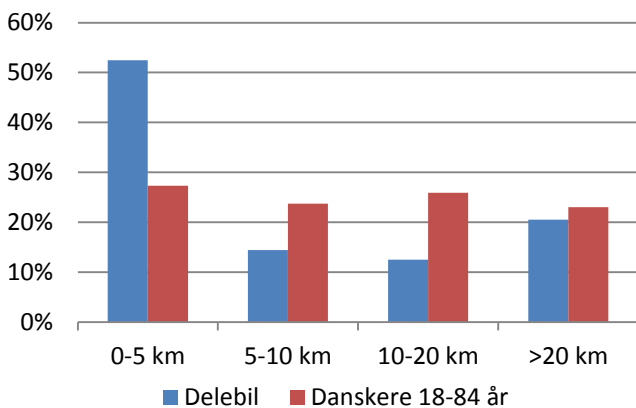
Delebilisterne bor primært i storbyen. 65 % bor i enten Odense, Aarhus eller Storkøbenhavn, hvor Storkøbenhavn alene udgør 53 % af delebilisterne.



Delebilister og resten af danskerne fordelt på indbyggertal i respondentens by 2007-2014

Afstand til beskæftigelsessted

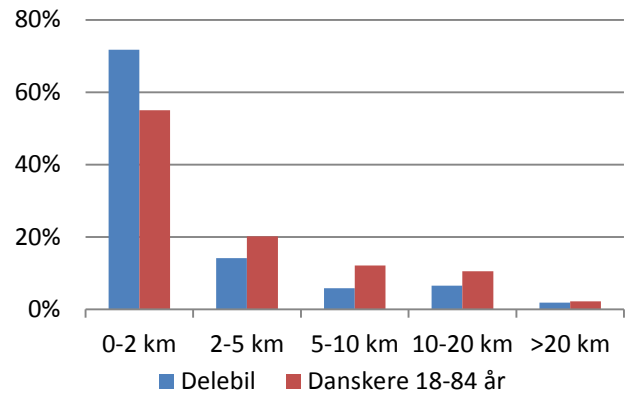
Over halvdelen af delebilisterne har under 5 kilometer til arbejde eller uddannelse. Hvis det sammenlignes med resten af befolkningen mellem 18 og 84 år, ses det, at det kun er 27 % af danskerne i beskæftigelse der bor inden for 5 kilometer af arbejde eller uddannelse.



Afstand mellem bopæl og beskæftigelsessted, 2007-2014

Afstand til nærmeste station

72 % af delebilisterne har under 2 kilometer fra bopæl til nærmeste station, mens denne andel er på 55 % for resten af befolkningen mellem 18 og 84 år.

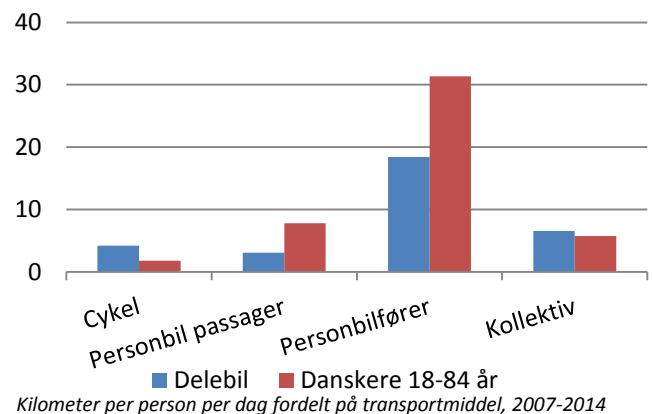


Afstand mellem bopæl og nærmeste station, 2007-2014

For delebilisterne er den gennemsnitlige afstand mellem hjem og nærmeste station på 2,3 km, mens den for resten af befolkningen er på 3,2 km. De personer der ejer en bil har i gennemsnit 4,4 km til nærmeste station hvorimod personer uden bil, kun har 1,9 km til stationen.

Transportmiddelvalg

Delebilisterne kører mindre i personbil, men mere på cykel transport end resten af befolkningen.



Kilometer per person per dag fordelt på transportmiddel, 2007-2014

Hvem er den typiske delebilist?

Transportvaneundersøgelsen viser altså, at delebilisterne primært er par med børn, der bor i storbyerne, og har en indkomst over 300.000 kr., samt en videregående uddannelse. Desuden bor de tæt på en station og cykler mere end resten af befolkningen.

Fakta om Transportvaneundersøgelsen:

Transportvaneundersøgelsen har til formål at kortlægge den danske befolknings trafikale adfærd. Siden 1992 er undersøgelsen blevet gennemført løbende, og er i dag den bedste samlede kilde til analyser af persontransportadfærd. Yderligere informationer om Transportvaneundersøgelsen kan findes på www.tudata.dk eller ved henvendelse til Data- og Modelcenter ved DTU Transport.