



## ADLFI. Archéologie de la France - Informations

une revue Gallia  
Centre-Val de Loire | 1984

---

### Chartres – Terrain Doré

Sauvetage urgent (1984)

Dominique Joly et Philippe Brunet

---



#### Édition électronique

URL : <http://journals.openedition.org/adlfi/13118>  
ISSN : 2114-0502

#### Éditeur

Ministère de la Culture

#### Référence électronique

Dominique Joly, Philippe Brunet, « Chartres – Terrain Doré » [notice archéologique], *ADLFI. Archéologie de la France - Informations* [En ligne], Centre-Val de Loire, mis en ligne le 01 mars 1997, consulté le 15 décembre 2020. URL : <http://journals.openedition.org/adlfi/13118>

---

Ce document a été généré automatiquement le 15 décembre 2020.

© ministère de la Culture et de la Communication, CNRS

---

# Chartres – Terrain Doré

Sauvetage urgent (1984)

Dominique Joly et Philippe Brunet

---

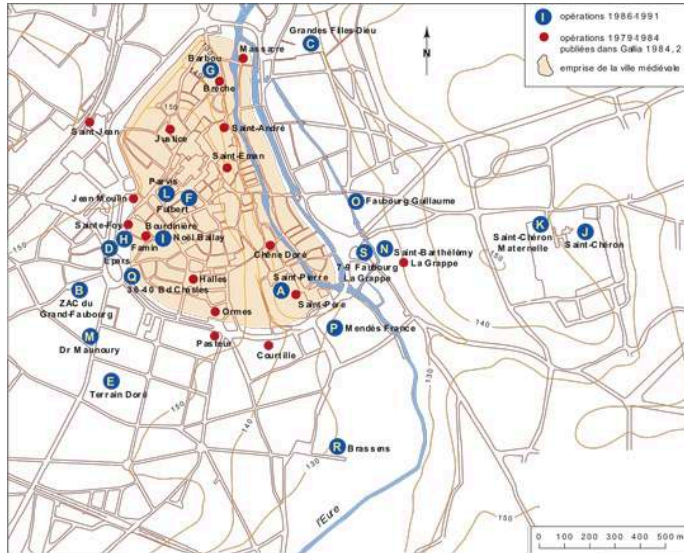
Date de l'opération : 1984 (SU)

Inventeur(s) : Joly Dominique ; Brunet Philippe

- 1 Cette intervention a permis d'observer, au sud de la ville [ (Fig. n°1 : Chartres : plan général. Localisation des principales fouilles et observations depuis 1979), site E] un tronçon fossé qui a ceinturé l'*oppidum* de Chartres à la fin de l'Âge du fer ou à l'Époque augustéenne, en protégeant un espace de près de 200 ha (Brunet, 1985 : 64-69) (Fig. n°2 : Localisation du site et de la circonvallation par rapport à la topographie du site et au réseau hydrographique).
- 2 Ce fossé, observé en coupe en deux points distants de plus de 50 m, présente un profil en V et mesure 10 m de large pour presque 5 m de profondeur (Fig. n°3 : Le fossé de la circonvallation en cours de fouille).
- 3 La fouille d'une des sections a montré que le comblement initial est dû à une érosion lente du limon de surface tandis que le comblement secondaire présente une alternance de remblais d'argile stérile et de limons contenant une forte proportion de déchets organiques. Le matériel céramique recueilli montre que dans ce secteur péri-urbain le fossé a servi de dépotoir dès le I<sup>er</sup> s. Son abandon précoce est également marqué par la présence de fosses probables d'extraction de silex sur ses flancs. Les derniers niveaux de comblement contiennent une fibule en arbalète du IV<sup>e</sup> s. (stade I de Böhme ou Etlinger type 54).

## ANNEXES

Fig. n°1 : Chartres : plan général. Localisation des principales fouilles et observations depuis 1979

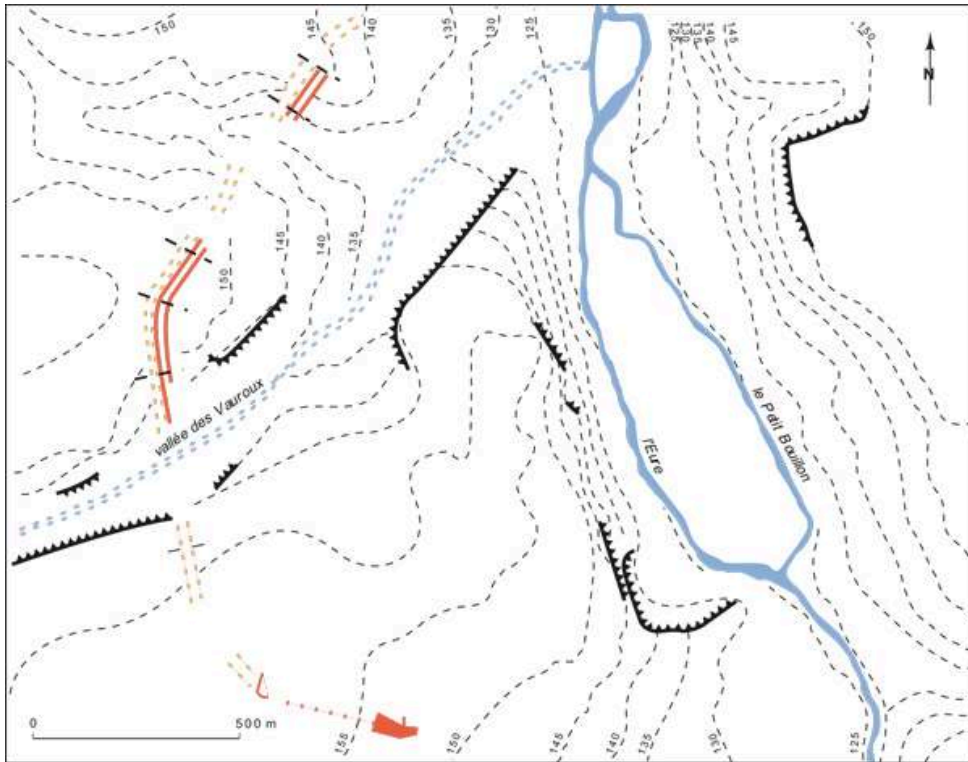


Plan général : CHARTRES  
Localisation des principales fouilles et observations depuis 1979. (Dessin D. Joly)

- |  |  |
|--|--|
| A) Saint-Père-en-Vallée                              | J) Lycée Saint-Chéron                            |
| B) ZAC du Grand Faubourg                             | K) Saint-Chéron-Maison Maternelle                |
| C) Rue des Grandes-Filles-Dieu                       | L) Le parvis de la cathédrale                    |
| D) Place des Epars, Hôtel de France                  | M) 32, rue du Dr Maunoury                        |
| E) Terrain doré                                      | N) Saint-Barthélemy 11 rue du Faubourg La Grappe |
| F) Rue Fulbert                                       | O) 28, rue du Faubourg Guillaume                 |
| G) 3-11, Passage Barbeau<br>et 5-13 rue de la Brèche | P) Mendes France                                 |
| H) Rue Famin   | Q) 36-40, Bti Chasles                            |
| I) 15 à 25 rue Noël-Bailay                           | R) Rue Georges Brassens                          |
|  | S) 7-9, rue du Faubourg La Grappe                |

Auteur(s) : Joly, Dominique. Crédits : GI, 1997 - CNRS Editions, 1998 (1997)

Fig. n°2 : Localisation du site et de la circonvallation par rapport à la topographie du site et au réseau hydrographique



Auteur(s) : Joly, Dominique ; Lelandais, F. Crédits : GI, 1997 - CNRS Editions, 1998 (1997)

Fig. n°3 : Le fossé de la circonvallation en cours de fouille



Auteur(s) : Joly, Dominique. Crédits : GI, 1997 - CNRS Editions, 1998 (1997)