



**ADLFI. Archéologie de la France -  
Informations**  
une revue Gallia  
Corse | 2010

---

## Au large de Grosseto-Prugna – L'épave *Porticcio 1* Fouille programmée (2010)

Hervé Alfonsi

---



### Édition électronique

URL : <http://journals.openedition.org/adlfi/23606>  
ISSN : 2114-0502

### Éditeur

Ministère de la Culture

### Référence électronique

Hervé Alfonsi, « Au large de Grosseto-Prugna – L'épave *Porticcio 1* » [notice archéologique], *ADLFI. Archéologie de la France - Informations* [En ligne], Corse, mis en ligne le 01 septembre 2019, consulté le 15 décembre 2020. URL : <http://journals.openedition.org/adlfi/23606>

---

Ce document a été généré automatiquement le 15 décembre 2020.

© ministère de la Culture et de la Communication, CNRS

---

# Au large de Grosseto-Prugna – L'épave *Porticcio 1*

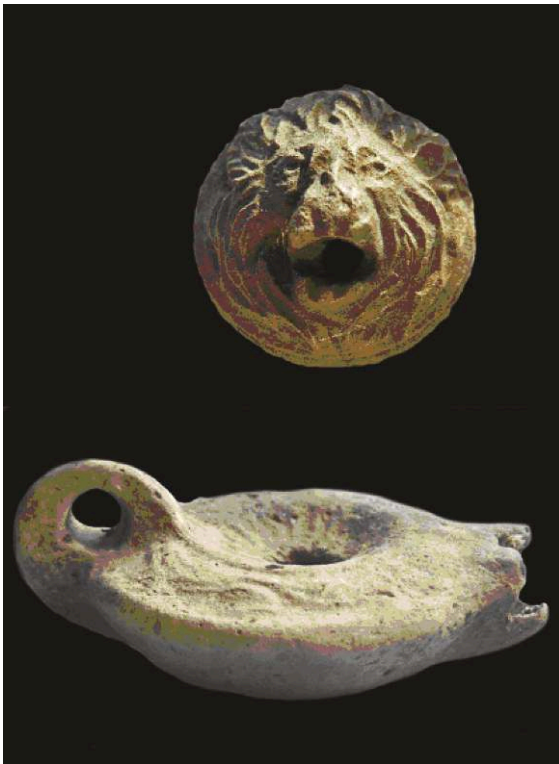
Fouille programmée (2010)

Hervé Alfonsi

---

- 1 La fouille 2010 sur l'épave *Porticcio 1* s'est déroulée du mois de mai au mois de juillet 2010. En raison de nouveaux délais impartis, trois mois, pour mener la campagne et la difficulté du terrain (mattes de posidonies très resserrées), la surface étudiée ne représente que les 2/3 de celle des années précédentes. Nous avons implanté la zone de recherche à proximité du secteur 6 conformément aux prescriptions de la CIRA. Les secteurs fouillés (22 m<sup>2</sup>) se situent dans un carroyage repéré par rapport à l'origine principale de 2002.
- 2 Le mobilier archéologique découvert montre, outre les pièces intactes, des fragments plus grands et mieux conservés que les années précédentes. Au moins deux types supplémentaires d'amphores auraient été identifiés par la présence d'une épaule avec anse qui pourrait correspondre au type Zemer 57, l'autre étant constitué par une épaule avec départ d'anse et un fragment de lèvre difficile à répertorier.
- 3 Une lampe à huile de type Deneauve XI A ainsi qu'un mascarón en bronze à tête de lion (fig. 1) et une pièce de monnaie ont également été mis au jour durant cette campagne. Des tessons de céramiques de cuisine avec les types de marmite Hayes 197, de bassines ou catini de type Uzita 2 complètent en partie le mobilier découvert les années antérieures.

Fig. 1 – Mascaron de bronze au dessus de la lampe à huile africaine de type XIA de Deneauve



- 4 En ce qui concerne le verre, cinq nouveaux éléments ont été mis au jour : fragments d'assiettes, de fonds de gobelets et de coupe ainsi qu'un élément de panse. Les restes de vitres, dont la masse est voisine de 12 kg, ont révélé 24 coins soit six vitres supplémentaires. Le mobilier de marbre est représenté par des portions de doigts et une plaque relativement fine. Figurent également à l'inventaire cette année des clous de bronze, quelques concrétions de clous en fer, et des restes de doublure de coque en plomb dont certains présentent des incisions en losange.
- 5 La présence d'une cargaison importante de vitres couplée à celles de statues de marbre confirme la singularité de l'épave *Porticcio 1* dans la tradition des épaves à cargaison composite comme celles du cap Ognina ou de *Cabrera 3*. En adaptant la logique qui a prévalu pour l'épave *Cabrera 3* on peut suggérer un port d'Afrique comme Carthage, entre autres, pour point de départ.
- 6 En ce qui concerne le port d'arrivée, c'est évidemment plus difficile mais on peut émettre trois hypothèses.
- 7 Tout d'abord si l'on suit le trajet possible pour des amphores comme les *Kapitan 2*, qui sont bien représentées dans le sud de l'Angleterre (Miller, Schofield, Rhode 1986, p. 103) et dans la vallée du Rhin (Riley 1979, fig. 35 ; Martin-Kilcher 1994, p. 440) où elles ont été identifiées pour la première fois (Niederbierber 1914), l'axe Rhône-Rhin, via Fos et Arles, semble donc avoir été fréquemment emprunté par ces amphores.
- 8 Ou bien pour suivre les hypothèses de D. Pieri, la représentation hiérarchisée des marchands occidentaux tendant à disparaître avec les crises du III<sup>e</sup> s., on voit apparaître des commerçants orientaux au long cours, *transmarini négociatores* (Pieri 2005, p. 158), qui faisaient du négoce de port en port en semi cabotage avec cependant de grands ports de redistribution comme Carthage.

- 9 Enfin, compte tenu de la présence de ce navire au plus profond du golfe alors que des abris existent bien avant et compte tenu des éléments relativement personnels, statues, bustes, vitres, diversité du mobilier amphorique retrouvé en nombre insuffisant pour un commerçant, il se pourrait que l'on soit en présence de la commande d'un notable pour un aménagement dans la région d'Ajaccio qui en ce III<sup>e</sup> s. semble émerger dans la romanité.
- 10 En conséquence au terme de la campagne 2010, au vu de la qualité du mobilier découvert dans cette zone, il me paraît nécessaire de solliciter une prolongation d'une année pour effectuer une extension de la recherche sur ce site qui semble ne pas avoir livré toutes ses informations.
- 11 **Martin-Kilcher S. 1994** : *Die römischen Amphoren aus Augst und Kaiseraugst. 2 et 3. Die Amphoren für Wein, Fischsauce, Südfrüchte (Gruppen 2-24). Augst.*
- 12 **Miller L., Schofield J., Rhode M. 1986** : *The Roman Quay at St Magnus House, London. Excavations at new Fresh Wharf, Lower Thames Street, London 1974-1978.* Londres, The Museum of London, (London and Middlesex Archaeological Society, Special Paper n° 8).
- 13 **Pieri D. 2005** : *Le commerce du vin oriental à l'époque Byzantine, Beyrouth, IFPO.*
- 14 **Riley J.-A. 1979** : *The Coarse Pottery from Berenice, in Lloyd J.-A. (dir.), Excavations at Sidi Khrebish-Benghazi (Berenice), Tripoli, Lybia Antiqua, supplement II.*
- 

## INDEX

**nature** <https://ark.frantiq.fr/ark:/26678/crtSrWQs2w2KV>

**Année de l'opération** : 2010

**chronologie** <https://ark.frantiq.fr/ark:/26678/pctxT02uJOogm>, <https://ark.frantiq.fr/ark:/26678/pctof7EHNS2e>, <https://ark.frantiq.fr/ark:/26678/pcrtZTmusVUU24>, <https://ark.frantiq.fr/ark:/26678/pcrtIkSWVMVuqB>, <https://ark.frantiq.fr/ark:/26678/pcrt0auHUwTKix>

**lieux** <https://ark.frantiq.fr/ark:/26678/pcrtSEeAipsBLD>, <https://ark.frantiq.fr/ark:/26678/pctrGUhVhjmyb>, <https://ark.frantiq.fr/ark:/26678/pcrt1ARBDJ13KS>, <https://ark.frantiq.fr/ark:/26678/pcrtlKctxSSi7T>